



الخطوط البحرية الوطنية الأردنية م.ع.م.
Jordan National Shipping Lines P.L.C.

للإحضار
- دكتور عيسى
- دكتور محمد
- دكتور
- دكتور

الرقم : 188 / 2012 / ب
التاريخ : 26 آذار 2012

السادة هيئة الأوراق المالية المحترمين
عمان

تحية وبعد،

نرفق لعطوفتكم نسخة من جداول أعمال اجتماع الهيئة العامة العادي لشركة الخطوط البحرية الوطنية الأردنية المنوي عقده في قاعة المرحوم حلمي عرموش - الأكاديمية الأردنية للدراسات البحرية- شفا بدران في تمام الساعة 12:00 ظهر يوم الاحد الموافق 2012/4/15 لمناقشة البنود الواردة على جدول الأعمال المرسل للمساهمين.

كما نرفق لكم صورة من التقرير المالي وتقرير مجلس الإدارة للعام 2011 المرسل للمساهمين مع جدول أعمال اجتماع الهيئة العامة المذكورة أعلاه.

وتفضلوا عطوفتكم بقبول فائق الاحترام،،

المدير العام
كابتن عيسى عوض



الخطوط البحرية الوطنية الأردنية م.ع.م.
Jordan National Shipping Lines P.L.C.

هيئة الأوراق المالية
السادة الإدارية
السديوان
٢٦ آذار ٢٠١٢
الرقم التسلسل ٢٦٢٩
رقم المسلسل
الجهة المختصة: ١٥/٤/٢٠١٢

مجلس الإدارة

رئيس مجلس الإدارة التنفيذي
المدير العام
السيد احمد حلمي عرموش

نائب رئيس مجلس الإدارة
السيد احمد حمزة طنطش
ممثل شركة الثقة للاستثمارات الأردنية

الأعضاء

الدكتور مصطفى أمين ممتاز
ممثل شركة الشمس للاستثمارات العامة

السيد طارق سليمان الدجاني
ممثل شركة السلام الدولية للنقل والتجارة

السيد أنور عزيز صبيح
ممثل شركة بترا للملاحة والتجارة الدولية

الدكتور "محمد ذيب" عبد الرحمن المبيضين
ممثل المؤسسة العامة للضمان الاجتماعي

الدكتور احمد عوض الحسين
ممثل البنك العربي

الدكتور فوتي عيسى خميس
ممثل شركة Worldwide Operators SA

Mr. Andreas M. Hansing
ممثل شركة Puffin Shipping Ltd. (حتى 2011/9/30)

السيد نزار رضوان درويش (من 2011/10/1)
ممثل شركة Puffin Shipping Ltd.

الشركة : السادة ديلويت أند توش (الشرق الأوسط)
مستشار القانوني : السادة خليفة ومشاركوه



الخطوط البحرية الوطنية الأردنية م.ع.م.
Jordan National Shipping Lines P.L.C.

بسم الله الرحمن الرحيم

السادة مساهمي شركة الخطوط البحرية الوطنية الأردنية المحترمين

السلام عليكم ورحمة الله وبركاته،

أرحب بهيئتكم الموقرة بعام جديد، وأرجو الله أن يكون عام خير على الأردن وشعبه الطيب بشكل عام وعلى شركتنا بشكل خاص.

السادة المساهمين

كما تعلمون، فإن الأوضاع الاقتصادية والاجتماعية في المنطقة والتي ما زالت آثارها تتعكس بصور مختلفة على قطاعات الأعمال في بلدنا قد طالت كافة الشركات والأعمال، ومنها بطبيعة الحال أعمال شركة الخطوط البحرية الوطنية الأردنية، خاصة وأن قطاع النقل البحري وقطاع السياحة هي من القطاعات شديدة التأثر بالإستقرار من جهة وبالتقلبات الاقتصادية العالمية من جهة أخرى.

من الواضح بأن نتائج أعمال الشركة لم ترق إلى مستويات النتائج السابقة، ولم تكن وفق طموح مجلس الإدارة، حيث كان لنتائج أعمال الفندق التي تأثرت بعدد من العوامل الأثر السلبى على نتائج التشغيل الأخرى، ومن تلك العوامل وعلى سبيل المثال:

1. الأوضاع السياسية التي سادت وما زالت تؤثر على دول المنطقة وتأثيرها السلبى والمباشر على النشاط السياحي.
2. جاءت بداية عمل الفندق في عام 2011 وبالتحديد منذ بداية شهر نيسان في وقت صعب، من المعلوم أن عمل الفنادق يحتاج في بداية عملها لجهد كبير وتسويق وبيئة مستقرة في المنطقة للحصول على الحصة المناسبة في السوق. وفي نفس الوقت، وطبقاً لمعايير المحاسبة الدولية، فقد تم تحميل هذه الفترة بمصاريف متعددة، ومنها مصاريف ما قبل التشغيل التي بلغت 627,000 دينار أردني تقريباً. كما تحملت هذه الميزانية مصاريف الإستهلاك البالغة حوالي 838,000 دينار أردني. وإذا ما أخذنا بالإعتبار تدني نسب الإشغال وأسعار الغرف المتأثرة بموسم سياحي ضعيف للغاية، فإن النتائج التي جاءت ضمن المتوقع. وهذا الأمر لا يخص فندق هيلتون لوحده بل أثر على النشاط السياحي في الأردن بشكل عام.

ولمقابلة مثل هذه الأوضاع ، والتي من المتوقع أن تبقى سائدة في المنطقة خلال العام الحالي، فقد تم اتخاذ العديد من الإجراءات الكفيلة للحد من آثارها السلبية وقدر الإمكان.



الخطوط البحرية الوطنية الأردنية م.ع.م.
Jordan National Shipping Lines P.L.C.

3. أما فيما يتعلق بالنشاط البحري، فما زالت شركتكم تركز على أعمال الملاحة وتشغيل البواخر المستأجرة وبنجاح، وبالوقت نفسه العمل على إيجاد الفرصة المناسبة لتملك بواخر خاصة بالشركة وتشغيلها في المستقبل القريب.

4. أما نتائج أعمال الشركات الحليفة الأخرى، وضمن الأوضاع الاقتصادية السائدة، فنعتقد أنها كانت نتائج مقبولة. ولا يعني ذلك أن تتوقف الجهود عن التخطيط لتنميتها وتطويرها بإذن الله.

5. تقوم الشركة بجهود حثيثة، في الإبقاء على مستوى قيمة المحفظة الإستثمارية ضمن أسواق متقلبة وضعيفة، علماً بأن نتائج المحفظة لم تعد تؤثر على بيان الدخل، حيث تمّ تصنيف معظمها كإستثمارات متوفرة للبيع، وذلك من قبيل التحوط. وفي نفس الوقت، إعتبرها إستثمارات طويلة الأجل لإغتنام الفرصة المناسبة لتحقيق الهدف من الإحتفاظ بها، منوهين أن عائد المتاجرة من عمليات البيع والشراء قد حقق إيراداً صافياً بواقع 217,000 دينار قبل عملية إعادة التقييم وفق أسعار الإغلاق في نهاية العام.

إنني إذ أرحّب بكم مرة أخرى، وأشكركم على حضوركم هذا الإجتماع السنوي، لأرجو توجيه الشكر لجميع العاملين ضمن الشركات التابعة والحليفة، راجياً الله عز وجل أن يوفقنا جميعاً لما فيه خير هذه الشركة وخير بلدنا العزيز الأردن في ظل قيادة صاحب الجلالة الملك عبدالله الثاني حفظه الله ورعاه.

والسلام عليكم ورحمة الله وبركاته

أحمد عرموش
رئيس مجلس الإدارة



الخطوط البحرية الوطنية الأردنية م.ع.م.
Jordan National Shipping Lines P.L.C.

2 - الشركات التابعة والحليفة للشركة

أولاً: الشركات التابعة :-

1. شركة التجمعات البحرية الأردنية للاستثمار العقاري ش.ذ.م.م

تمارس هذه الشركة أنشطتها في مجال الاستثمارات العقارية ومنها إقامة المباني والشقق السكنية والتجارية وتأجير واستئجار الأراضي والعقارات بمختلف أنواعها.

قامت الشركة ببناء فندق تحت اسم Double Tree by Hilton تم الانتهاء من بناءه وتجهيزه في خلال شهر نيسان 2011، وقد تم افتتاحه رسمياً في بداية شهر تموز 2011 بعد أن تم استكمال عمليات التعيين للعمالة اللازمة لتشغيله بصورة جيدة. بلغت كلفة هذا المشروع ما يقارب (22) مليون دينار أردني . علماً بان رأس مال الشركة المصرح به والمدفوع (8.5) مليون دينار، حصة شركة الخطوط البحرية الوطنية الأردنية منه 74%.

يقع مقر الشركة الرئيسي في مدينة العقبة، ويبلغ عدد موظفي الشركة (3) موظفين، آخذين بعين الاعتبار أن عدد العاملين في فندق العقبة يبلغ (132) موظف معظمهم أردنيون.

2. شركة المجموعة الأردنية للوكالات البحرية ش.ذ.م.م

النشاط الرئيسي لهذه الشركة هو أعمال الوكالات البحرية، ويبلغ رأس مالها المصرح به والمدفوع 150 ألف دينار، حصة شركة الخطوط البحرية الوطنية الأردنية منه 70%.

يقع مقر الشركة الرئيسي في مدينة العقبة ولها فرع في مدينة عمان، ويبلغ عدد موظفي مكتب العقبة (8) موظفين في حين عدد موظفي مكتب عمان (17) موظف.

3. شركة الخطوط الوطنية الأردنية لتشغيل السفن ش.ذ.م.م

تمتلك شركة الخطوط البحرية الوطنية الأردنية نسبة 50% من رأس مال هذه الشركة المصرح به والمدفوع (700) ألف دينار أردني والتي تمارس أعمال النقل البحري والمشاركة البحرية بمختلف أنواعها.

يقع مقر الشركة الرئيسي في مدينة العقبة ولها فرع في مدينة عمان، يبلغ عدد موظفي الشركة (11) موظفين.



الخطوط البحرية الوطنية الأردنية م.ع.م.

Jordan National Shipping Lines P.L.C.

ثانياً: الشركات الحليفة :-

1. شركة الخطوط البحرية لخدمات الموانئ والتخزين ش.ذ.م.م
تمتلك شركة الخطوط البحرية الوطنية الأردنية نسبة 50% من رأس مال هذه الشركة المصرح به والمدفوع البالغ (3.5) مليون دينار أردني.
2. الشركة العربية لإدارة السفن ش.ذ.م.م
تمتلك شركة الخطوط البحرية الوطنية الأردنية نسبة 30% من رأس مال هذه الشركة المصرح به والمدفوع البالغ (149) ألف دينار والتي يتركز عملها بإدارة السفن.
3. الأكاديمية الأردنية للدراسات البحرية ش.ذ.م.م
تمتلك شركة الخطوط البحرية الوطنية الأردنية نسبة 30% من رأس مال الأكاديمية المصرح به والمدفوع البالغ مليون دينار أردني. وتقوم الأكاديمية بدور رئيسي في تأهيل الكوادر البحرية الأردنية والعربية. وقد قامت ببناء مقر رئيسي لها في مدينة عمان/ منطقة شفا بدران بمواصفات مهنية عالية وباشترت باستقبال أفواج الطلبة والمتدربين منذ عام 2007.
4. الشركة الأردنية الدولية للمشاركة البحرية ش.ذ.م.م :-
تمتلك شركة الخطوط البحرية الوطنية الأردنية نسبة 40% من رأس مال هذه الشركة البالغ (60) ألف دينار أردني، و تمارس أعمال الوساطة البحرية المتعلقة بإيجار واستئجار السفن و/أو بيع وشراء السفن مقابل عمولة يتم الاتفاق عليها بكل حالة على حدة.
يقع مقر الشركة الرئيسي في مدينة العقبة ولها فرع متابعه في عمان .
5. شركة ماسة العقبة لبناء السفن ش.ذ.م.م :-
تمتلك شركة الخطوط البحرية الوطنية الأردنية نسبة 50% من رأس مال هذه الشركة المصرح به والمدفوع البالغ (500) ألف دينار. ويتمثل عملها الأساسي في شراء وبيع البواخر. ويقع مقر الشركة الرئيسي في مدينة العقبة.
6. شركة لمنالكو الأردن ش.م.خ :-
أسست شركة الخطوط البحرية الوطنية الأردنية وشركة لمنالكو العالمية شركة جديدة تحت اسم لمنالكو الأردن وبنسبة مساهمة 27% و 73% على التوالي.
وقد دخلت شركة لمنالكو الأردن في مشاركة مع شركة تطوير العقبة (ADC) حيث تم تأسيس شركة لتقديم الخدمات البحرية للسفن في ميناء العقبة وتم تسمية الشركة الجديدة باسم (شركة ميناء العقبة للخدمات البحرية) بنسبة مساهمة 70% لشركة لمنالكو الأردن و30% لشركة ADC علماً بأن رأس مال هذه الشركة يبلغ (50,000) دينار أردني.



3 - أ- أسماء أعضاء مجلس الإدارة ونبذة تعريفية عن كل منهم :-

■ السيد احمد حلمي منيب عرموش

يشغل منصب رئيس مجلس الإدارة منذ 2002/12/16 وحتى الآن، حاصل على شهادة في الملاحة والتجارة الخارجية وبكالوريوس في إدارة الأعمال/ الولايات المتحدة الأمريكية منذ عام 1977 من مواليد عام 1955. يعتبر السيد احمد عرموش من رجال الأعمال المعروفين والمتخصصين بالنشاط البحري والعقاري والتجارة العامة، وهو مؤسس للعديد من الشركات منذ سنوات تخرجه الأولى في عام 1977، ومنها شركة بترافيك للملاحة والتجارة الدولية وشركة السلام الدولية للنقل والتجارة، وقام بتشغيل خط للركاب والمسافنة في منطقة البحر الأحمر من خلال امتلاك سفن الحاويات ونقل الركاب والبضائع العامة.

■ السيد احمد حمزة احمد طنطش/ ممثل شركة الثقة للاستثمارات الأردنية

❖ تاريخ الميلاد: 1967/9/29

❖ الشهادات العلمية وسنة التخرج:

❖ بكالوريوس في الهندسة الكهربائية من الجامعة الأردنية

❖ ماجستير نظم المعلومات من جامعة جورج واشنطن في الولايات المتحدة عام 1992.

❖ شهادة إدارة الأعمال من London Business School.

الخبرات العملية:

❖ يشغل السيد احمد طنطش حالياً" منصب نائب رئيس مجلس إدارة شركة الخطوط البحرية الوطنية الأردنية والرئيس التنفيذي لشركة الثقة للاستثمارات الأردنية "جوردانفست".

❖ عمل السيد طنطش على تأسيس شركة نقطة التحول للحلول المعلوماتية عام 1993، ومن ثم عمل على تأسيس شركة إيمان للخدمات المالية في حزيران 2003. كما عمل على تأسيس مجموعة طنطش الاستثمارية التي تضم عدة شركات في قطاعات مختلفة، ويشغل حالياً" منصب عضو مجلس إدارة في عدد من كبريات الشركات العاملة في المملكة.

■ الدكتور مصطفى أمين حسن مساد/ ممثل شركة الشمس للاستثمارات العامة

شغل الدكتور مصطفى مساد عدة مناصب في شركة الخطوط البحرية الوطنية الأردنية منذ عام 1984 وأخرها المدير العام منذ العام 2002 وحتى 2007/12/31 وهو من مواليد عام 1955، حصل على شهادة بكالوريوس هندسة بحرية عام 1979 وشهادة ماجستير في إدارة الأساطيل البحرية عام 1988 وشهادة الدكتوراه في تكنولوجيا النقل البحري عام 2000.

عمل الدكتور مصطفى مساد مديراً" عاما" للشركة العربية لإدارة السفن خلال الفترة 2007/1996 ويشغل حالياً" منصب رئيس الأكاديمية الأردنية للدراسات البحرية، وعضو سابق في مجلس إدارة السلطة البحرية الأردنية (العقبة) بالإضافة إلى عضويته في مجالس إدارة عدد من الشركات الأردنية والعربية ذات النشاط البحري والعديد من الهيئات العالمية المتخصصة في النقل البحري.



■ الدكتور احمد عوض عبد الحليم الحسين/ ممثل عن البنك العربي

- ❖ مواليد 1966/7/16.
- ❖ يحمل درجة الدكتوراه في إدارة التمويل.
- ❖ يشغل حالياً منصب مدير إدارة ائتمان الشركات (الأردن وفلسطين) في البنك العربي.
- ❖ تمتد خبرته في الائتمان والتمويل المصرفي لمدة تزيد عن (20) عاماً.
- ❖ عضو مجلس إدارة البنك العربي الإسلامي الدولي .
- ❖ عضو هيئة المديرين في الشركة العربية الوطنية للتأجير التمويلي / إحدى شركات مجموعة البنك العربي .
- ❖ عضو مجلس إدارة في عدد من الشركات المساهمة العامة .
- ❖ يقوم بإدارة العديد من الندوات التدريبية المتخصصة في الائتمان المصرفي للعديد من دور الخبرة والمؤسسات المصرفية.

■ السيد أنور عزيز يوسف صبيح / ممثل شركة بئرا للملاحة والتجارة الدولية

يشغل السيد أنور صبيح عضوية مجلس إدارة شركة الخطوط البحرية الوطنية الأردنية منذ 2002/12/16 ولغاية تاريخه.

من مواليد عام 1952 ، حاصل على بكالوريوس تجارة / جامعة القاهرة عام 1979
كما يشغل منصب مدير عام شركة بئرا للملاحة والتجارة الدولية التي التحق بها منذ عام 1981.

- و للسيد أنور صبيح أنشطة وفعاليات أخرى منها عضوية مجالس إدارة الشركات أدناه :-
- ❖ شركة الثقة للنقل الدولي منذ عام 1996 ولغاية تاريخه.
- ❖ شركة التجمعات البحرية الأردنية للاستثمار العقاري منذ عام 2009.
- ❖ شركة الخطوط البحرية لخدمات الموانئ والتخزين منذ عام 2006.
- ❖ عضو مجلس إدارة وأمين سر نقابة ملاحة الاردن منذ عام 2007.
- ❖ مجلس إدارة الاتحاد العربي للنقل البحري / لبنان منذ عام 2003.
- ❖ عضو مجلس امناء شركة انجاز لتهيئة الفرص للشباب الأردني بالإضافة لعضويات أخرى بعدد من الشركات والجمعيات الخيرية.
- ❖ عضو العديد من اللجان الحكومية الخاصة بقطاع النقل منها لجنة تسهيل التجارة والنقل بين الاردن وكل من العراق ومصر.
- ❖ إدارة عدد من الشركات خارج المملكة الأردنية الهاشمية.

■ السيد طارق سليمان فاتق الدجاني / ممثل شركة السلام الدولية للنقل والتجارة

يشغل عضوية مجلس إدارة شركة الخطوط البحرية الوطنية الأردنية منذ 2004/12/15 من مواليد عام 1972
وحاصل على بكالوريوس سياسة واقتصاد وماجستير علاقات دولية من الجامعة الأردنية عام 1996 وشهادة ماجستير إدارة واقتصاد - إيطاليا عام 1999.

شغل السيد طارق الدجاني عدة مناصب في شركة السلام الدولية للنقل والتجارة آخرها مديراً "عاماً" للشركة منذ 2009/8/16 حتى الآن، سبق وان عمل كمدير إدارة واستشارات في شركة المستقبل للأنظمة خلال الفترة 2004/2002، وكان قد عمل قبل ذلك في البنك الأردني للاستثمار والتمويل وفي البنك العربي.



▪ **Mr. Andreas Michael Hansing / ممثل شركة Puffin Shipping Ltd**

شغل السيد Andreas Hansing عضوية مجلس إدارة شركة الخطوط البحرية الوطنية الأردنية منذ 2005/7/1 وحتى 2011/9/30، يحمل الجنسية الألمانية من مواليد عام 1966 ويحمل شهادة بكالوريوس ملاحه وأعمال - جامعة هامبورج - ألمانيا عام 1989.
شغل السيد Andreas Hansing عدة وظائف في أوروبا، منذ العام 1991/1990 في الخط الدولي للحاويات ICL / بلجيكا، وفي شركات نقل OPT/ هولندا و STA/ ألمانيا من العام 1994-1991 وفي شركة بحرية ASL / ألمانيا من العام 1994/ 1995 وعاد إلى العمل في شركة STA منذ عام 1996 وحتى الآن.

▪ **السيد نزار رضوان درويش / ممثل شركة Puffin Shipping Ltd**

شهادة الماجستير - ادارة الاعمال والاستثمارات - جامعة توليدو الامريكية
شهادة البكالوريوس - الاقتصاد - الجامعة الاردنية
المدير الاول للاستثمار - مجموعة نقل - منذ عام 2009 للآن.
رئيس مالية الشركات - جورد انفست - من عام 2005 الى عام 2009.
محلل استثماري اول - بنك الاستثمار العربي الاردني منذ عام 2002 الى عام 2005
مخطط مالي واستثمارات - ايرنست ويونغ نيويورك - منذ عام 2001 الى عام 2002

▪ **الدكتور فوتي عيسى خميس/ ممثل شركة Worldwide Operators SA**

من مواليد عام 1938
الشهادة العلمية : طب / ايرلندا
رئيس مجلس إدارة شركة الاتحاد العربي للتأمين
عضو مجلس إدارة شركة مصانع السيلكا
عضو مجلس إدارة الشركة الأردنية للاستثمار
عضو مجلس إدارة بنك الأردن للاستثمار والتمويل
رئيس هيئة مديري شركة المجموعة الأردنية للوكالات البحرية
شارك في عدة إدارات لشركات تجارية وصناعية
إدارة مستشفيات في الأردن ومنطقة الخليج
شغل منصب رئيس مجلس إدارة شركة الخطوط البحرية الوطنية الأردنية منذ عام 1983 وحتى حزيران 1999.

▪ **الدكتور محمد نيب عبد الرحمن المبيضين/ ممثل المؤسسة العامة للضمان الاجتماعي**

عين ممثلاً "مؤسسة الضمان الاجتماعي في مجلس إدارة الشركة اعتباراً" من 2010/8/15.
من مواليد عام 1957، حاصل على شهادة بكالوريوس إدارة واقتصاد عام 1979، ماجستير إدارة أعمال 2004 ودكتوراه في إدارة الأعمال عام 2008.
عمل مدير مالي لدى الشركة العربية للتجمع الصناعي ومن ثم عمل لدى مؤسسة الضمان الاجتماعي منذ عام 1985 بعدة وظائف آخرها مدير مكتب متابعة وتقييم الأداء الموسمي. كما عمل محاضراً لدى جامعة الزيتونة/ كلية الاقتصاد والعلوم الإدارية.
وقد عمل كعضو مجلس إدارة ممثلاً "للمؤسسة العامة للضمان الاجتماعي لدى العديد من الشركات.



ب - أسماء ورتب أشخاص الإدارة العليا ونبذة تعريفية عن كل واحد منهم

■ الكابتن عيسى عوض محمود حسن

من مواليد عام 1957
حاصل على شهادة ربان اعالي بحار منذ عام 1988
يشغل وظيفة مدير تطوير الاعمال في شركة الخطوط البحرية الوطنية الاردنية منذ 2011/8/7 وحتى تاريخه.
شغل وظيفة رئيس القسم البحري في الاكاديمية الاردنية للدراسات البحرية منذ 2009/8/1 وحتى 2011/7/31.
شغل بوظيفة مدير عام شركة الخطوط الوطنية لتشغيل السفن من آب 2004 - حتى تموز 2009.
عضو مجلس ادارة الخطوط البحرية من 2003 - 2005
عضو مجلس ادارة شركة السلام للنقل والتجارة من 2000-2002.
عضو هيئة مديري الشركة الاردنية الدولية للمشاركة البحرية من 2003 - حتى تاريخه
عضو هيئة مديري شركة بتر للملاحة من تموز 2011- حتى تاريخه.

■ حلمي منيب حلمي عرموش

من مواليد عام 1978، التحق السيد حلمي عرموش بشركة الخطوط البحرية الوطنية الأردنية بتاريخ 2008/4/1 وحتى 2011/6/30 بوظيفة نائب مدير عام الشركة، حاصل على عدة شهادات ملاحية من معهد لندن للإدارة البحرية والنقل ومعهد كامبردج للدراسات البحرية ولديه من الخبرة 12 عاما" في عدة اختصاصات بحرية وتجارية.
عمل مديرا" عاما" لشركة سلفر سيز لخطوط الملاحة ولشركة ايست جلف للملاحة في دبي.

■ السيد فايز عبد الرحيم سعيد منصور

يشغل السيد فايز منصور وظيفة مدير مالي وإداري لشركة الخطوط البحرية الوطنية الأردنية، من مواليد عام 1949، ويحمل شهادة بكالوريوس محاسبة من جامعة دمشق عام 1972.
عمل السيد فايز منصور في عدة مناصب في شركة الخطوط البحرية الوطنية الأردنية منذ عام 1989 آخرها مديرا" ماليا" وإداريا" منذ عام 1996 للشركة، كما عمل في مجموعة شركات بحرية وتجارية للسيد زكريا الطاهر خلال الفترة 1985-1989 بوظيفة مدير التدقيق الداخلي ومديرا" لحسابات الملاحة، كما عمل بعدة وظائف مالية في ليبيا خلال الفترة من عام 1972 وحتى 1985.

■ السيد محمد جعفر محمد عبد الهادي

شغل السيد محمد عبد الهادي وظيفة مدير تجاري منذ عام 2008 وحتى 2011/6/30 ويحمل شهادة هندسة ميكانيك، وعمل بوظيفة مدير عمليات لمكاتب العراق التابعة لمجموعة السلام خلال الفترة 1999-2005 ومن ثم مديرا" لفروع العراق لشركة Norton Lilly International الأمريكية لغاية عام 2008.



- أسماء كبار مالكي الأسهم وعدد الأسهم المملوكة لكل منهم مقارنة مع السنة السابقة:

| الرقم | الاسم | عدد الأسهم كما في 2011/12/31 | النسبة % | عدد الأسهم كما في 2010/12/31 | النسبة % |
|-------|------------------------------------|---------------------------------|-------------|---------------------------------|-------------|
| 1. | شركة السلام الدولية للنقل والتجارة | 2,943,768 | 24.38 | 2,943,768 | 24.38 |
| 2. | المؤسسة العامة للضمان الاجتماعي | 1,624,200 | 13.45 | 1,624,200 | 13.45 |
| 3. | شركة بترا للملاحة والتجارة الدولية | 1,000,001 | 8.28 | 995,000 | 8.24 |
| 4. | شركة الثقة للاستثمارات الأردنية | 913,510 | 7.56 | 913,235 | 7.56 |
| 5. | البنك العربي | 847,794 | 7.02 | 847,794 | 7.02 |
| 6. | World Wide Operation S.A | 841,386 | 6.97 | 840,066 | 6.96 |
| 7. | شركة الشمس للاستثمارات العامة | 561,436 | 4.65 | 591,526 | 4.90 |
| 8. | Puffin Shipping Ltd | 486,152 | 4.02 | 416,152 | 3.45 |

5- الوضع التنافسي للشركة ضمن قطاع نشاطها

ا- في قطاع النقل البحري

من المعلوم أن نشاط النقل البحري يعتبر نشاطاً "عالمياً" مفتوحاً، لذلك فإن المنافسة المحلية ضئيلة، وبالتالي تتأثر أنشطة الشركة ودرجة تنافسيتها بالتطورات العالمية ذات العلاقة بقطاع النقل البحري اقليمياً ودولياً.

ب- المنافسة في مجال الأنشطة الأخرى

حيث أن الشركة تمارس أعمالاً وأنشطة مساعدة أخرى فإن ما تواجهه من منافسة في السوق المحلي تتمثل بالشركات التي تمارس نفس العمل وهي شركات ذات خبرة وقدرة على تحصيل نسبة لا بأس بها من الفرص المتوفرة في السوق المحلي. وتحافظ الشركة من سنة إلى أخرى على مستوى حجم الأعمال التي تحققها في هذه المجالات.

كما تقوم الشركة، وكما هو معروف، ببيع تذاكر الجسر العربي وبالتالي تواجه المنافسة من المكاتب السياحية العاملة في المملكة، إلا أن حصتها من السوق المحلية قد تراجعت بسبب إغلاق مكاتب بيع التذاكر في محطة الركاب في ميناء العقبة واقتصار عملية بيع التذاكر للمسافرين الذين يمكن استقطابهم في محطات الركاب التي تربط العقبة بالمدن داخل المملكة.



الخطوط البحرية الوطنية الأردنية م.ع.م.

Jordan National Shipping Lines P.L.C.

إن قياس حصة الشركة من السوق المحلي يكون في مجالات محدودة منها حصتها من بيع تذاكر الجسر العربي أو عدد البواخر التي قامت بتمثيل وكالاتها.

ويتأثر نشاط الشركة بطبيعة الحال بالظروف التي تحكم أسواق الشحن العالمية والتي لا يمكن السيطرة عليها، بحيث يكون أثر هذه الأسواق واضحا" على نتائج أعمال الشركة إيجابا" أو سلبا".

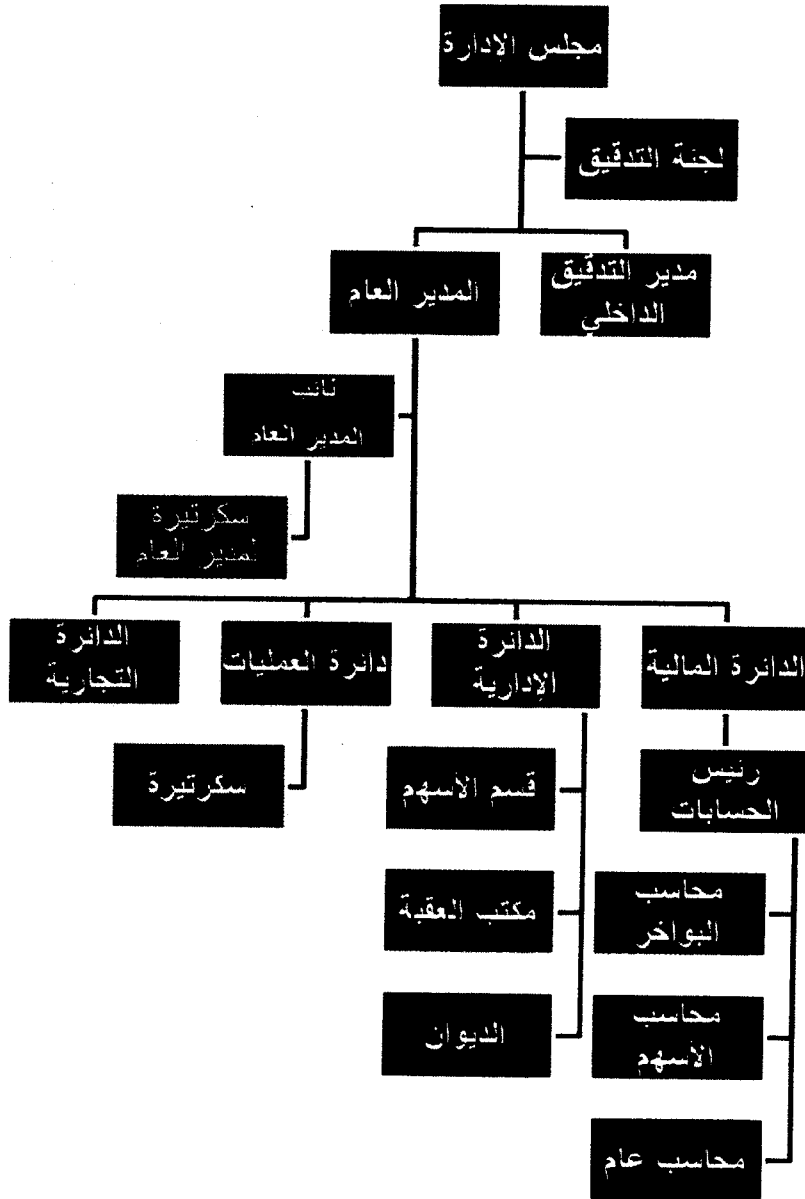
6 - تعتمد الشركة على بعض العملاء المحليين مثل شركة مناجم الفوسفات الأردنية وشركة البوتاس الأردنية وشركة مصفاة البترول الأردنية ويقوم موظفو الشركة بإجراءات التعاقد، باذلين جهودهم للحصول على أفضل الشروط . هذا وتختلف الشروط التعاقدية باختلاف العميل وبالتالي تختلف العقود من عقد إلى آخر، حيث تكون المرجعية هي قوانين المنطقة الجغرافية المتواجدة بها الباخرة ، كما أن هناك أثر واضح لممارسة الشركة لأنشطتها في دول الجوار وخاصة دولة العراق الشقيق، حيث يتم استئجار السفن ومن ثمن إعادة تأجيرها لشركات عراقية أو تشغيلها لتنفيذ عدد من الرحلات حسب شروط كل عقد إلى الموانئ العراقية.

7 - لا يوجد أي حماية حكومية أو امتيازات تتمتع بها الشركة أو أي من منتجاتها بموجب القوانين والأنظمة أو غيرها. كما لا يوجد أي براءات اختراع أو حقوق امتياز حصلت عليها الشركة.

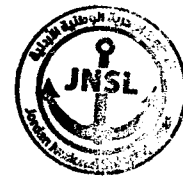
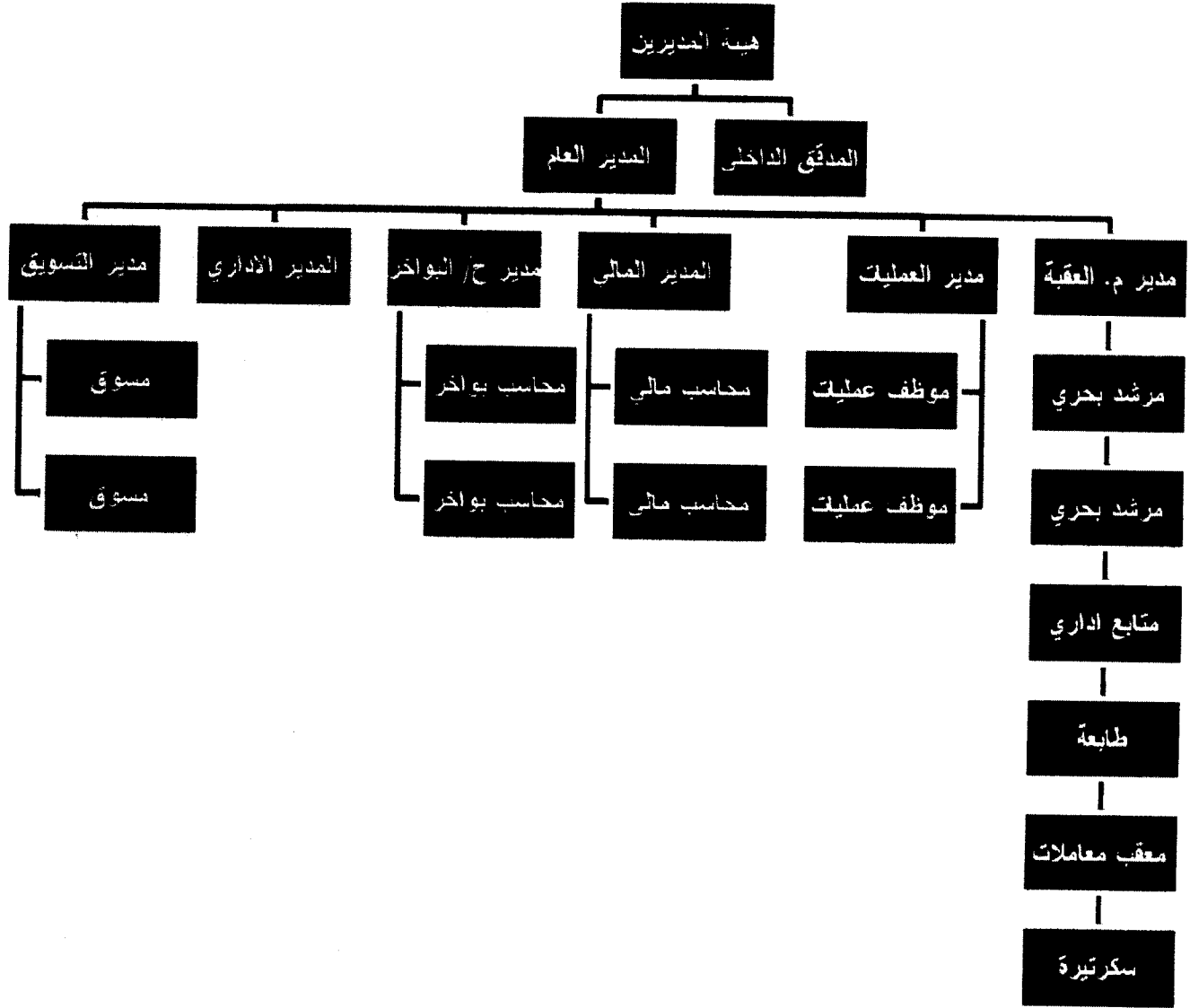
8 - لا يوجد أي قرارات صادرة عن الحكومة أو المنظمات الدولية أو غيرها لها أثر مادي على عمل الشركة أو منتجاتها أو قدرتها التنافسية، و تقوم الشركة بتطبيق معايير الجودة الدولية وقد حصلت على شهادة ISO 9001:2008.



الخطوط البحرية الوطنية الأردنية م.ع.م.
Jordan National Shipping Lines P.L.C.

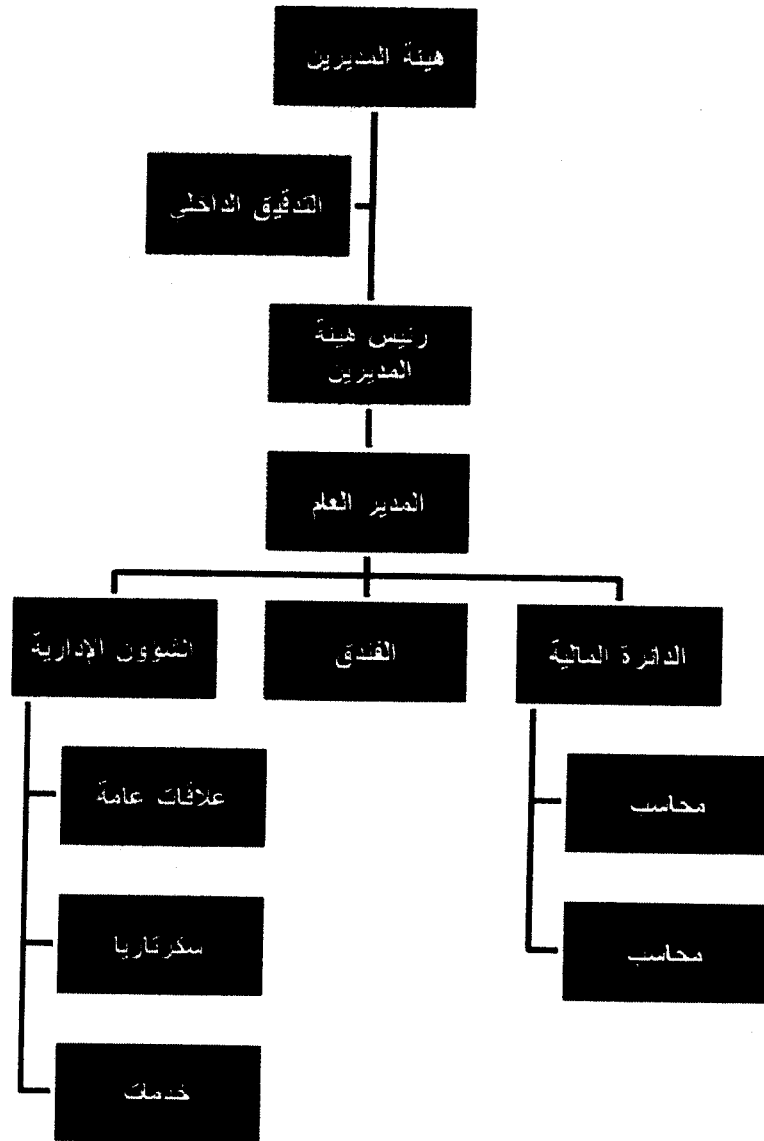


9-أ.2. الهيكل التنظيمي لشركة المجموعة الأردنية للوكالات البحرية

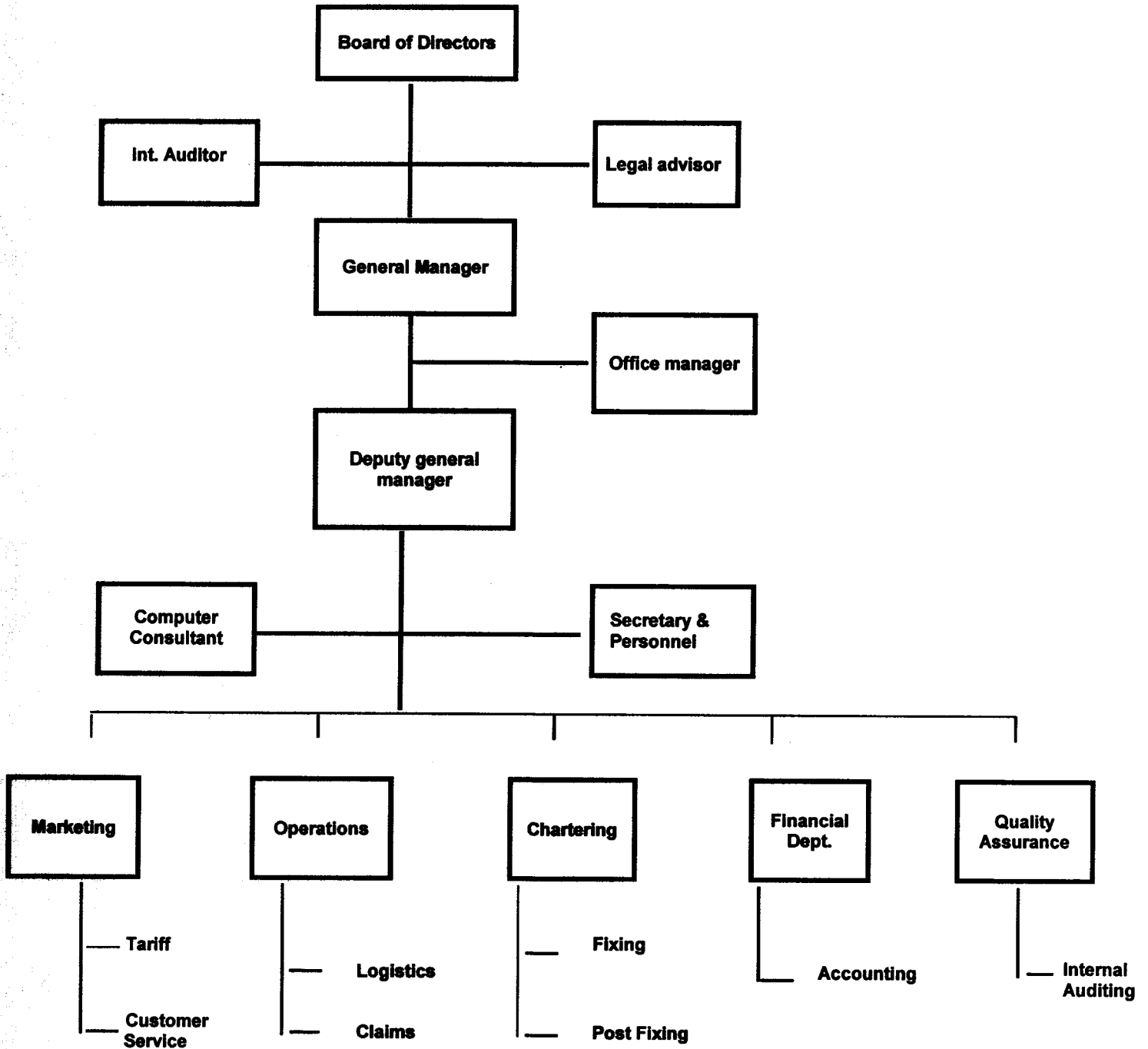


"شركة الخطوط البحرية الوطنية الأردنية م.ع.م."
Jordan National Shipping Lines P.L.C.

9-3. الهيكل التنظيمي لشركة التجمعات البحرية للاستثمار العقاري



4.9. الهيكل التنظيمي لشركة الخطوط الوطنية الأردنية لتشغيل السفن



9- ب- عدد موظفي الشركة وفئات مؤهلاتهم

| المؤهل العلمي | الخطوط البحرية الوطنية الأردنية عدد الموظفين | الخطوط البحرية الوطنية عدد الموظفين | المجموعة الأردنية للكالات البحرية عدد الموظفين | التجمعات البحرية للاستثمار العقاري عدد الموظفين | الخطوط الوطنية لتشغيل السفن عدد الموظفين |
|---------------|---|--|--|---|--|
| ماجستير | 1 | 3 | 2 | -- | -- |
| بكالوريوس | 6 | 10 | -- | 7 | 7 |
| دبلوم | 4 | 6 | -- | 2 | 2 |
| توجيهي | 2 | 5 | -- | 2 | 2 |
| دون التوجيهي | 3 | 1 | 1 | -- | -- |
| المجموع | 16 | 25 | 3 | 11 | 11 |

مع العلم بأن عدد العاملين في الفندق المملوك للشركة يبلغ (132) موظف منهم (29) موظف جامعي، (21) دبلوم، (62) توجيهي، (19) موظف دون توجيهي.

9- ج- برامج التأهيل والتدريب لموظفي الشركة

| الرقم | اسم الدورة | عدد الموظفين |
|-------|----------------------------|--------------|
| 1 | ورشة كتابة وإعداد التقارير | 2 |
| 2 | دورة لغة انجليزية | 3 |

10- المخاطر التي تتعرض لها الشركة

إن المخاطر التي تتعرض لها الشركة هي المخاطر المتعلقة بأسواق الشحن العالمية مثل انخفاض أو ارتفاع كلف التشغيل وخاصة كلف الوقود عالمياً والتقلبات المستمرة في الأسعار كما أنها قد تتعرض كغيرها من الشركات إلى التقلبات الاقتصادية المحلية والدولية لما لذلك من أثر مباشر على أجور الشحن، كما يمكن أن تتأثر نتائج أعمال الشركة بالظروف المحيطة بسوق عمان المالي أسوة بغيرها من الشركات، آخذين بعين الاعتبار أن الاستقرار والازدهار هما عاملان رئيسيان في تنشيط الحركة السياحية وبالتالي جني الأرباح المتوقعة من الاستثمار في فندق العقبة.

11- الانجازات التي حققتها الشركة خلال السنة المالية

- حققت الشركة نجاحاً ملحوظاً من مشاركتها في تأسيس شركة لمنالكو الأردن مما حقق إيرادات جيدة منذ السنة الأولى لتأسيسها، وبدأت بتوزيع الأرباح بعد أن كانت تستثمر الأرباح المحققة في تمويل شراء أصول ثابتة لا غنى عنها في ممارسة أعمالها.

- استمرت الشركة في إدارة وتنفيذ عطاء تمويل المملكة بالنفط من الخارج بواسطة السفن المتخصصة في نقل النفط الخارج، تواجه الشركة خلال العام 2011 أية مشاكل أو أعطال مما مكن الشركة من الحفاظ على شروط العقد المبرم مع المصفاة بدون أية عوائق.



الأحداث الهامة التي مرت بها الشركة

- استطاعت الشركة المحافظة على عطاءات النقل البحري إلى المملكة بسبب قدرتها على توفير أفضل الأسعار مقارنة مع غيرها من الشركات.

- قامت الشركة بتأجير كامل المساحة المتوفرة في مبنى الشركة الواقع في مدينة العقبة بعائد سنوي مقداره 313,000 دينار أردني تقريبا" مقابل 340,000 دينار في العام 2010، ويعود السبب في ذلك إلى إخلاء سلطة منطقة العقبة الخاصة لأحد الأدوار في الشركة بالإضافة إلى تراجع إيجارات المتر الواحد نتيجة الركود الاقتصادي الذي يسيطر على كافة الأنشطة في المملكة كما هو الحال في بقية الدول المجاورة.

12- الأثر المالي لعمليات ذات طبيعة غير متكررة حدثت خلال السنة المالية ولا تدخل ضمن نشاط الشركة الرئيسي.

لا يوجد أي أثر مالي لعمليات ذات طبيعة غير متكررة حدثت خلال السنة المالية ولا تدخل ضمن نشاط الشركة الرئيسي.

13- السلسلة الزمنية للإرباح أو الخسائر المتحققة والأرباح الموزعة وصافي حقوق المساهمين وأسعار الأوراق المالية، وذلك لمدة سبع سنوات.

| السنة | الأرباح (الخسائر) القابلة للتوزيع | الأرباح الموزعة نقدياً | النسبة % | صافي حقوق المساهمين | سعر الورقة المالية |
|-------|-----------------------------------|------------------------|----------|---------------------|--------------------|
| 2005 | 5,811,670 | 00 | 00 | 15,112,809 | 5.50 |
| 2006 | (1,635,367) | 00 | 00 | 13,437,573 | 1.76 |
| 2007 | 3,180,367 | 1,207,500 | 10 | 15,016,896 | 2.44 |
| 2008 | 2,885,317 | 1,207,500 | 10 | 16,603,721 | 2.20 |
| 2009 | 2,941,932 | 1,811,250 | 15 | 18,357,446 | 2.13 |
| 2010 | 4,226,246 | 2,415,000 | 20 | 20,827,870 | 2.37 |
| 2011 | 783,793 | * 1,207,500 | * 10 | 19,068,114 | 2.02 |

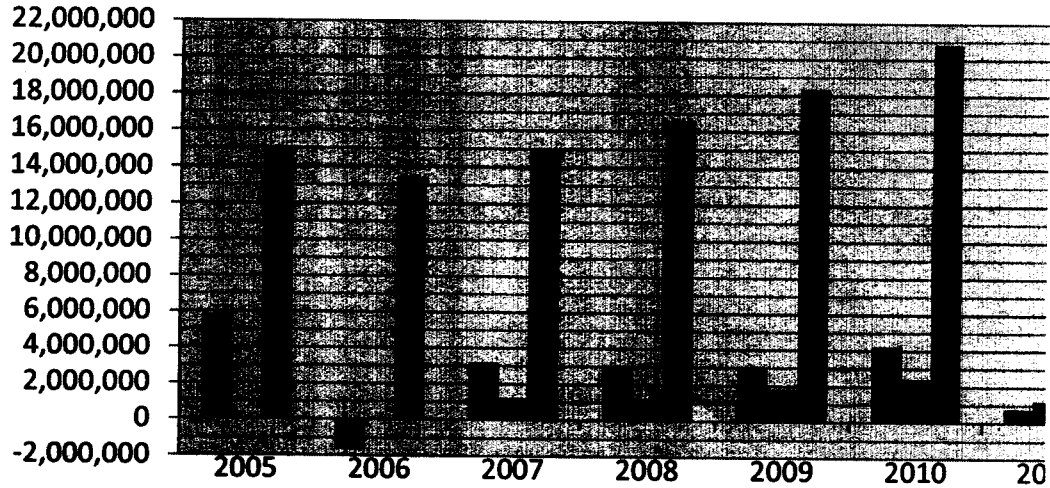
* يقترح مجلس الإدارة توزيع 10 % من رأس المال كأرباح نقدية على المساهمين.



الخطوط البحرية الوطنية الأردنية م.ع.م.
Jordan National Shipping Lines P.L.C.

وقد تم توزيع أسهم مجانية كما يلي :

| السنة | عام 2003 | عام 2004 | عام 2005 |
|-----------------|----------|-----------|-----------|
| الأسهم المجانية | 300,000 | 5,850,000 | 4,025,000 |



14- تحليل المركز المالي للشركة ونتائج أعمالها خلال السنة المالية.

| النسبة | عام 2011 | عام 2010 |
|--|-------------------|-------------------|
| العائد على الاستثمار | % 1.1 | % 11.79 |
| العائد على حقوق المساهمين | % 4.11 | % 20.29 |
| المديونية طويلة الأجل إلى حقوق المساهمين | % 41.60 | % 37.24 |
| القيمة الدفترية للسهم | دينار 1.579 | دينار 1.724 |
| ربحية السهم الواحد | 0.065 دينار/ سهم | 0.350 دينار/ سهم |
| القيمة السوقية إلى القيمة الدفترية | دينار 1.28 | دينار 1.375 |
| مضاعف الربحية | 31 مرة | 6.771 مرة |
| نسبة التداول | 1.06 مرة | 2.359 مرة |
| رأس المال العامل | 5.373 مليون دينار | 8.482 مليون دينار |



الخطوط البحرية الوطنية الأردنية م.ع.م.
Jordan National Shipping Lines P.L.C.

15 - التطورات المستقبلية الهامة والخطة المستقبلية للشركة لسنة قادمة على الأقل :

- تقوم الشركة بمتابعة حركة الأسواق البحرية العالمية والتغير في أجور النقل البحري كما تقوم على متابعة سوق بيع وشراء السفن وذلك لاستغلال الوقت المناسب للاستثمار في شراء باخرة حديثة للتشغيل وذلك للعودة إلى ممارسة عملها الرئيسي في النشاطات البحرية المحلية والدولية .

- يتوقع مجلس الإدارة أن تحقق الشركة خلال عام 2012 أرباحاً صافية تتناسب وعائد الاستثمار الذي يلبي طموح المساهمين بالشركة من جهة والقائمين على إدارتها من جهة أخرى.

16- مقدار أتعاب التدقيق للشركة والشركات التابعة ومقدار أية أتعاب عن خدمات أخرى:

| الشركة | المبلغ | ملاحظات | أية أتعاب أخرى |
|--------------------------------------|--------|-------------------------|----------------|
| الخطوط البحرية الوطنية الأردنية | 16,000 | غير شامل ضريبة المبيعات | لا يوجد |
| المجموعة الأردنية للوكالات البحرية | 3,000 | غير شامل ضريبة المبيعات | لا يوجد |
| التجمعات الأردنية للاستثمار العقاري | 5,000 | غير شامل ضريبة المبيعات | لا يوجد |
| الخطوط الوطنية الأردنية لتشغيل السفن | 3,500 | غير شامل ضريبة المبيعات | لا يوجد |

17-أ- عدد الأوراق المالية المملوكة من قبل أعضاء مجلس الإدارة

- أسماء أعضاء مجلس الإدارة الطبيعيين/ غير الطبيعيين وممثليهم

| الرقم | الاسم | المنصب | الجنسية | عدد الأسهم حالي | |
|-------|---|----------------------------|----------------------------|-------------------------|-------------------------|
| | | | | 2011/12/31 | 2010/12/31 |
| 1. | احمد حلمي منيب عرموش | مدير عام/رئيس مجلس الإدارة | أردني | 242,600 | 242,600 |
| 2. | الثقة للاستثمارات الأردنية احمد حمزة احمد طنطش | نائب الرئيس | أردني | 913,510 7,500 | 913,510 7,500 |
| 3. | السلام الدولية للنقل والتجارة طارق سليمان فائق الدجاني | عضو | أردني | 2,943,768 00 | 2,943,768 00 |
| 4. | الشمس للاستثمارات العامة د. مصطفى أمين حسن مساد | عضو | أردني | 591,526 00 | 561,436 00 |
| 5. | المؤسسة العامة للضمان الاجتماعي د."محمد ذيب" عبد الرحمن المبيضين | عضو | أردني | 1,624,200 00 | 1,624,200 00 |
| 6. | البنك العربي د. احمد عبد الحليم عوض الحسين | عضو | أردني | 847,794 00 | 847,794 00 |
| 7. | بترا للملاحة والتجارة الدولية أنور عزيز يوسف صبيح | عضو | أردني | 995,000 5,000 | 1,000,001 5,000 |
| 8. | Worldwide Operators SA د. فوتي عيسى فوتي خميس | عضو | بنما أردني | 840,066 36,343 | 841,386 36,343 |
| 9. | Puffin Shipping Ltd (2011/9/30) Andreas Hansing (2011/10) نزار رضوان حسن (من) | عضو عضو | بريطاني ألماني أردني | 416,152 56,000 00 | 486,152 56,000 00 |



أسماء ومساهمة الشركات المسيطر عليها من قبل أعضاء مجلس الإدارة

| الشخصي | المنصب | الشركة المسيطر عليها | عدد الأسهم | |
|----------------------|-------------|------------------------------------|------------|----------|
| | | | عام 2011 | عام 2010 |
| احمد حلمي منيب عرموش | رئيس المجلس | شركة بترا للملاحة والتجارة الدولية | 1,000,001 | 995,000 |
| احمد حمزة احمد طنطش | نائب الرئيس | شركة الثقة للاستثمارات الأردنية | 913,510 | 913,235 |
| احمد حمزة احمد طنطش | نائب الرئيس | شركة إيمان للخدمات المالية | 18,956 | 18,956 |

17 - ب- عدد الأوراق المالية المملوكة لأقارب أعضاء مجلس الإدارة وأقارب أشخاص الإدارة العليا التنفيذية (الزوجة والأولاد القصر).

| الرقم | الاسم | الصلة | الجنسية | عدد الأسهم كإجمالي | | عدد الأسهم المملوكة من قبل الشركات المسيطر عليها من قبل أي منهم |
|-------|----------------------|-------------------|---------|--------------------|------------|---|
| | | | | 2011/12/31 | 2010/12/31 | |
| 1. | سهير مشهور جودت قطان | زوجة/ رئيس المجلس | أردني | 5,785 | 5,785 | لا يوجد |

* لا يوجد شركات مسيطرة عليها من قبل أقارب أعضاء مجلس الإدارة وأشخاص الإدارة العليا.

18 - المزايا والمكافآت التي يتمتع بها كل من رئيس وأعضاء مجلس الإدارة

| الاسم | المنصب | الرواتب السنوية الإجمالية | بذل التنقلات السنوية | المكافآت السنوية | نفقات السفر السنوية | إجمالي المزايا السنوية | المزايا العينية |
|---|------------------------|---------------------------|----------------------|------------------|---------------------|------------------------|-----------------|
| احمد حلمي منيب عرموش* | رئيس المجلس / مدير عام | 227,700 | 6,000 | 5,000 | 2,050 | 240,750 | سيارة |
| احمد حمزة احمد طنطش | نائب الرئيس | 00 | 6,000 | 5,000 | 00 | 11,000 | - |
| د.مصطفى أمين حسن مساد | عضو | 00 | 6,000 | 5,000 | 00 | 11,000 | - |
| طارق فائق سليمان الحجاني | عضو | 00 | 6,000 | 5,000 | 00 | 11,000 | - |
| د.احمد عوض عبد الحليم الحسين | عضو | 00 | 9,600 | 8,000 | 00 | 17,600 | - |
| أنور عزيز يوسف صبيح | عضو | 00 | 9,600 | 8,000 | 00 | 17,600 | - |
| د. فوتي عيسى فوتي خميس | عضو | 00 | 6,000 | 5,000 | 00 | 11,000 | - |
| د.محمد نيب عبد الرحمن المبيضين** | عضو | 00 | 9,600 | 8,000 | 00 | 17,600 | - |
| Andreas Michael Hansing (حتى 2011/9/30) | عضو | 00 | 4,500 | 3,750 | 00 | 8,250 | - |
| نزار رضوان حسن درويش (منذ 2011/10/1) | عضو | 00 | 1,500 | 1,250 | 00 | 2,750 | - |

* يتمتع رئيس مجلس الإدارة بسيارة وسائق.
** تحول بدل المكافآت والمكافآت الخاصة بالسيد محمد نيب المبيضين إلى المؤسسة العامة للضمان الاجتماعي.



- أشخاص الإدارة العليا التنفيذية

| الاسم | المنصب | الرواتب السنوية الإجمالية | أمنه من المجلس ولجنة التدقيق | المكافآت السنوية | نفقات السفر السنوية | إجمالي المزايا السنوية |
|-----------------------------------|------------------------|---------------------------|------------------------------|------------------|---------------------|------------------------|
| عيسى عوض محمود حسن منذ 2011/8/7 | مدير تطوير الاعمال | 16,797 | 00 | 00 | 00 | 16,797 |
| حلمي منيب حلمي عرموش حتى 2011/7/1 | نائب المدير العام | 28,166 | 00 | 4,447 | 00 | 32,613 |
| فايز عبد الرحيم سعيد منصور | المدير المالي والإداري | 42,784 | 6,600 | 7,000 | 150 | 56,534 |
| محمد جعفر عبد الهادي حتى 2011/7/1 | المدير التجاري | 22,784 | 00 | 3,100 | 00 | 25,884 |

19- التبرعات والمنح التي دفعتها الشركة خلال السنة المالية، فيما يلي الجهات التي قامت الشركة بالتبرع لها:

| المبلغ/دينار | الاسم | المبلغ/دينار | الاسم |
|--------------|---|--------------|--|
| 50 | جمعية المركز الإسلامي الخيرية - القويسمة | 1,400 | الجمعية الأردنية للعون الطبي الفلسطيني |
| 50 | جمعية المركز الإسلامي الخيرية - المقابلين | 1,000 | العربية لحماية الطبيعة |
| 50 | جمعية أيادي الخير والعتاء الخيرية | 1,750 | تكية أم علي |
| 50 | جمعية الأبرار الخيرية لرعاية وتأهيل المكفوفين بصريا | 2,000 | جمعية الشؤون الدولية |
| 50 | أسامة بن زيد الخيرية | 10,620 | الأكاديمية الملكية |
| 50 | جمعية رعاية الطفل والأم الخيرية | 3,000 | حملة البر والإحسان/ الصندوق الأردني الهاشمي |
| 50 | جمعية تنمية المرأة الأردنية للصم | 500 | جمعية الإخاء الأردنية العراقية |
| 50 | جمعية الهلال الأخضر | 500 | جمعية يافا للتنمية الاجتماعية |
| 50 | نادي الأمير علي بن الحسين للصم عمان | 1,000 | لجنة مناصرة الشعب الفلسطيني |
| 50 | نادي الأمير علي بن الحسين للصم اربد | 1,000 | مركز الحسين للسرطان |
| 50 | نادي الشعلة للمكفوفين | 500 | مركز الرازي للتربية الخاصة |
| 50 | جمعية سعد بن معاذ الخيرية - الزرقاء | 200 | جمعية رعاية أسر المعتقلين والأسرى |
| 50 | جمعية الصم والبكم الخيرية | 50 | جمعية بئر السبع الخيرية - عمان |
| 50 | النادي الأردني للصم | 50 | جمعية اليرموك لرعاية المعوقين |
| 50 | جمعية المحافظة على القرآن الكريم/ فرع عين باشا | 50 | جمعية الإبصار الخيرية للمكفوفين |
| 50 | جمعية الحنونة الخيرية | 50 | جمعية خالد بن الوليد الخيرية |
| 500 | محافظة العقبة | 50 | جمعية إسكان الأمير طلال بن محمد للتنمية الاجتماعية |
| 3,400 | مكافأة الطلبة الأوائل في الثانوية العامة | 50 | الجمعية الوطنية لذوي الاحتياجات الخاصة للصم |
| 170 | مساعدة محتاجين | 50 | جمعية الرؤى للمكفوفين - دير علا |
| 28,740 | المجموع | 50 | جمعية المركز الإسلامي الخيرية - الضليل |



الخطوط البحرية الوطنية الأردنية م.ع.م.
Jordan National Shipping Lines P.L.C

20- العقود والمشاريع والارتباطات التي عقدتها الشركة مع الشركات التابعة أو الشقيقة أو الحليفة أو رئيس مجلس الإدارة أو أعضاء المجلس أو المدير العام أو إي موظف في الشركة أو أقاربهم.

أ- العقود مع الشركات الحليفة

1. تم توقيع عقد إيجار مكاتب الشركة العربية لإدارة السفن في الطابق الأول والثاني من المبنى الذي تستأجره الشركة الواقع في عمان - شارع وادي صقره - بمبلغ 22,833 دينار سنويا".
2. تم توقيع عقد إيجار مكاتب المجموعة الأردنية للوكالات البحرية في الطابق الأرضي والسدة من المبنى الذي تستأجره الشركة الواقع في عمان - شارع وادي صقره - بمبلغ 11,710 دينار سنويا".
3. تم توقيع عقد إيجار مكاتب في مبنى الشركة الواقع في العقبة لكل من الشركات التابعة والحليفة بالمبلغ المذكور أمام كل منها كما يلي:-

| اسم الشركة | المبلغ/دينار |
|---|--------------|
| الخطوط الوطنية الأردنية لتشغيل السفن | 8,745 |
| التجمعات البحرية الأردنية للاستثمار العقاري | 7,605 |
| شركة بتر للملاحة والتجارة الدولية | 15,795 |
| العربية لإدارة السفن | 15,795 |
| شركة السلام الدولية للنقل والتجارة | 6,669 |

ب- هناك عقد مع شركة الخطوط الوطنية الأردنية لتشغيل السفن تقدم بموجبه شركة الخطوط البحرية الوطنية الأردنية خدمات الاستشارات المالية والإدارية بمبلغ (112) ألف دينار أردني سنويا".

21- أ- مساهمة الشركة في حماية البيئة.

تحرص الشركة على استمرار الالتزام بالتعليمات البيئية الصادرة عن السلطات المختصة فيما يتعلق بالبواخر واستمرار صيانتها وذلك للمحافظة على البيئة، كما أنها تقوم بالمساهمة في المشاريع والمؤتمرات التي تهدف إلى الحد من التلوث والحفاظ على سلامة البيئة مثل المؤتمر العربي البيئي لحماية البيئة البحرية.

ب- مساهمة الشركة في خدمة المجتمع المحلي.

تقوم الشركة بتمويل تكاليف دراسة عدد (21) من الطلبة الأردنيين على نفقتها الخاصة سواء في الجامعات أو المعاهد الأردنية أو في الجامعات خارج المملكة مثل الأكاديمية العربية - الإسكندرية. وقد بلغت كلفة دراسة الطلاب خلال عام 2011 ما يعادل 46,773 دينار أردني. كما تقوم الشركة في المناسبات الرسمية والمختلفة بالمساهمة في مشاريع الدولة الخيرية مثل الهيئة الخيرية الأردنية والعديد من الجمعيات الخيرية في المملكة بقيمة هذه المساعدات (28,740) ألف دينار أردني تقريبا".



1. يقر مجلس إدارة الشركة بعدم وجود أي أمور جوهرية قد تؤثر على استمرارية الشركة خلال السنة المالية التالية.

2. يقر رئيس مجلس الإدارة بمسؤوليته عن إعداد البيانات المالية وتوفير نظام رقابة فعال في الشركة .

| الاسم | المنصب | التوقيع |
|--------------------------------------|----------------------|---------|
| السيد احمد حلمي منيب عرموش | الرئيس/ المدير العام | |
| السيد احمد حمزة احمد طنطش | نائب الرئيس | |
| الدكتور مصطفى أمين حسن مساد | عضو | |
| الدكتور احمد عوض عبد الحليم الحسين | عضو | |
| السيد أنور عزيز يوسف صبيح | عضو | |
| الدكتور محمد ذيب عبد الرحمن المبيضين | عضو | |
| السيد طارق سليمان فائق الدجاني | عضو | |
| الدكتور فوتي عيسى فوتي خميس | عضو | |
| نزار رضوان حسن درويش | عضو | |

3. نقر نحن الموقعين أدناه بصحة ودقة واكتمال المعلومات والبيانات الواردة في التقرير السنوي.

| رئيس مجلس الإدارة | المدير العام | المدير المالي والإداري |
|----------------------|--------------------|----------------------------|
| احمد حلمي منيب عرموش | عيسى عوض محمود حسن | فايز عبد الرحيم سعيد منصور |
| | | |



فصل : قواعد حوكمة الشركات المساهمة العامة

تلتزم الشركة بقواعد حوكمة الشركات المساهمة العامة المدرجة في بورصة عمان في شقيهما الإلزامية (العامة والأمر) والإرشادية عدا ما يلي:-

- 1- يتم الالتزام بعدم الجمع بين منصب رئيس مجلس الإدارة وأي منصب تنفيذي آخر. لم يتم الالتزام بهذا البند بنهاية العام 2011، الا انه اعتباراً من 2012/1/1 سوف يتم الالتزام بهذه القواعد على اعتبار أن السيد رئيس المجلس تقدم باستقالته اعتباراً من 2012/1/1.
- 2- لا يجوز لعضو مجلس الإدارة أو من يمثله أن يكون عضواً أو ممثلاً لعضو في مجلس إدارة شركة أخرى مشابهة أو منافسة لها في أعمالها أو مماثلة لها في غاياتها. غير مطبق، وذلك بسبب أن شركة السلام الدولية للنقل والتجارة تمتلك 24.38% من رأس مال الشركة والسيد طارق الدجاني ممثل لها ويعمل بوظيفة مدير عام لشركة السلام الدولية للنقل والتجارة.
- 3- وضع سياسة إدارة المخاطر التي قد تواجهها الشركة . يقوم مجلس الإدارة بمعالجة أية أخطاء أو مواقف قد تلحق الضرر بمصالح الشركة من خلال دراسة كل حالة على حده وطرح أفضل الحلول ومن ثم أخذ قرار من مجلس الإدارة لمتابعة التنفيذ من قبل الجهة التي يحددها المجلس لهذا الغرض .
- 4- وضع سياسة الإفصاح والشفافية الخاصة بالشركة ومتابعة تطبيقها وفقاً لمتطلبات الجهات الرقابية والتشريعات النافذة. إن سياسة الإفصاح والشفافية الخاصة بالشركة نابعة من حرص الشركة الدائم والمستمر للتقيد بالتعليمات والأنظمة واللوائح الصادرة عن الجهات الرقابية سواء منها مراقبة الشركات أو هيئة الأوراق المالية أو غيرها .
- 5- وضع إجراءات عمل خطية لتطبيق قواعد الحوكمة في الشركة ومواجهتها وتقييم مدى تطبيقها بشكل سنوي . إن مرجعية الشركة في إجراءات تطبيق قواعد الحوكمة هي النصوص والتشريعات الصادرة عن الجهات المكلفة بمراقبة تطبيق هذه القوانين، ويتم عادة المتابعة الحثيثة لأية تشريعات جديدة من خلال الاتصال المستمر بالجهات الرسمية المكلفة بمراقبة التزام الشركات بهذه القواعد.
- 6- إنشاء لجنة الترشيحات والمكافآت. يقوم مجلس الإدارة كلما دعت الحاجة بتسمية لجنة من الجهاز التنفيذي بالشركة لإجراء عمليات التقييم لغرض ترشيح أحد الموظفين أو أكثر لمهمة معينة، علماً بأن المكافآت يتم تقديرها من قبل مجلس الإدارة بعد أخذ وجهة نظر المدير التنفيذي لكل دائرة على حده بعين الاعتبار.



7- تحديد احتياجات الشركة من الكفاءات على مستوى الإدارة التنفيذية العليا والموظفين وأسس اختيارهم .

يتم تحديد احتياجات الشركة من الكفاءات بناء على تقدير مجلس الإدارة وبالاستناد إلى دراسات أو توصيات يتم إعدادها من قبل المدير العام أو رئيس المجلس معتمداً في ذلك على نتائج الأعمال وانسياب العمل بصورة طبيعية.

8- صلاحيات لجنة الترشيحات والمكافآت .
تقتصر صلاحيات اللجنة التي يسميها المجلس لدراسة مشروع معين أو للتقدم باقتراح أو دراسة في أحد الأنشطة البحرية على الصلاحيات التي يعطيها المجلس للجنة وعلى الموضوع الذي تم تشكيل اللجنة من أجله.

9- استخدام الشركة موقعها الإلكتروني على شبكة الانترنت لتعزيز الإفصاح والشفافية وتوفير المعلومات .
تعمل الشركة حالياً على تنشيط وتجديد المعلومات على موقعها الإلكتروني بحيث يتم تجديد المعلومات كلما استدعى الأمر ذلك.



الخطوط البحرية الوطنية الأردنية م.ع.م.
Jordan National Shipping Lines P.L.C.

شركة الخطوط البحرية الوطنية الأردنية
(شركة مساهمة عامة محدودة)
منطقة العقبة الاقتصادية الخاصة - الأردن

القوائم المالية الموحدة للسنة المنتهية في
٣١ كانون الأول ٢٠١١
مع تقرير مدقق الحسابات المستقل

شركة الخطوط البحرية الوطنية الأردنية
(شركة مساهمة عامة محدودة)
منطقة العقبة الاقتصادية الخاصة - الأردن
٣١ كانون الأول ٢٠١١

جدول المحتويات

| | |
|--------------|--|
| | تقرير مدقق الحسابات المستقل |
| <u>قائمة</u> | |
| أ | قائمة المركز المالي الموحدة |
| ب | قائمة الدخل الموحدة |
| ج | قائمة الدخل الشامل الموحدة |
| د | قائمة التغيرات في حقوق الملكية الموحدة |
| هـ | قائمة التدفقات النقدية الموحدة |
| <u>صفحة</u> | |
| ٣٥ - ١ | إيضاحات حول القوائم المالية الموحدة |

تقرير مدقق الحسابات المستقل

ع/م ٣٠٦٢٦

إلى السادة مساهمي
شركة الخطوط البحرية الوطنية الأردنية المساهمة العامة المحدودة
منطقة العقبة الاقتصادية الخاصة - الأردن

مقدمة

قمنا بتدقيق القوائم المالية الموحدة لشركة الخطوط البحرية الوطنية الأردنية (شركة مساهمة عامة محدودة) والتي تتكون من قائمة المركز المالي الموحدة كما في ٣١ كانون الأول ٢٠١١ وكل من قوائم الدخل والدخل الشامل والتغيرات في حقوق الملكية والتدفقات النقدية الموحدة للسنة المنتهية بذلك التاريخ ، وملخص للسياسات المحاسبية الهامة ، ومعلومات إيضاحية أخرى .

مسؤولية الإدارة عن القوائم المالية الموحدة

إن الإدارة مسؤولة عن اعداد هذه القوائم المالية الموحدة وعرضها بصورة عادلة وفقاً للمعايير الدولية للتقارير المالية . وتشمل هذه المسؤولية الاحتفاظ بالرقابة الداخلية التي تجدها الإدارة مناسبة لتمكنها من اعداد القوائم المالية الموحدة بصورة عادلة خالية من أخطاء جوهرية ، سواء كانت ناشئة عن احتيال أو عن خطأ .

مسؤولية مدقق الحسابات

إن مسؤوليتنا هي ابداء رأي حول هذه القوائم المالية الموحدة استناداً الى تدقيقنا ، قمنا بتدقيقنا وفقاً للمعايير الدولية للتدقيق ، وتتطلب تلك المعايير ان نتقيد بمتطلبات قواعد السلوك المهني وان نقوم بتخطيط واجراء التدقيق للحصول على تأكيد معقول فيما اذا كانت القوائم المالية الموحدة خالية من أخطاء جوهرية .

يتضمن التدقيق القيام بإجراءات للحصول على بيانات تدقيق ثبوتية للمبالغ والافصاحات في القوائم المالية الموحدة. تستند الإجراءات المختارة إلى تقدير مدقق الحسابات ، بما في ذلك تقييم مخاطر الأخطاء الجوهرية في القوائم المالية الموحدة ، سواء كانت ناشئة عن احتيال أو عن خطأ . وعند القيام بتقييم تلك المخاطر ، يأخذ مدقق الحسابات في الاعتبار اجراءات الرقابة الداخلية للشركة والمتعلقة بالإعداد والعرض العادل للقوائم المالية الموحدة، وذلك لغرض تصميم اجراءات التدقيق المناسبة حسب الظروف ، وليس لغرض ابداء رأي حول فعالية الرقابة الداخلية لدى الشركة ، يتضمن التدقيق كذلك تقييم ملاءمة السياسات المحاسبية المتبعة ومعقولية التقديرات المحاسبية المعدة من قبل الإدارة ، وكذلك تقييم العرض الاجمالي للقوائم المالية الموحدة.

نعتقد ان بيانات التدقيق الثبوتية التي حصلنا عليها كافية ومناسبة لتوفر اساساً لرأينا حول التدقيق .

الرأي

في رأينا ، ان القوائم المالية الموحدة تظهر بصورة عادلة من جميع النواحي الجوهرية ، المركز المالي الموحد لشركة الخطوط البحرية الوطنية الأردنية كما في ٣١ كانون الأول ٢٠١١ وأدائها المالي الموحد ، وتدققاتها النقدية الموحدة للسنة المنتهية بذلك التاريخ وفقاً للمعايير الدولية للتقارير المالية.

تقرير حول المتطلبات القانونية

تحتفظ الشركة بقيود وسجلات حسابية منظمة بصورة أصولية ، وهي متفقة مع القوائم المالية الموحدة المرفقة ومع البيانات المالية الواردة في تقرير مجلس الإدارة ، ونوصي الهيئة العامة للمساهمين المصادقة عليها .

ديلويت أند توش (الشرق الأوسط)

محاسبون قانونيون
ديلويت أند توش الشرق الأوسط - الأردن

د. عصم فوكيب حداد

عاصم فوكيب حداد
اجازة رقم (٥٨٨)

عمان - الأردن

١٤ آذار ٢٠١٢

قائمة (أ)

شركة الخطوط البحرية الوطنية الأردنية
(شركة مساهمة عامة محدودة)
منطقة العقبة الاقتصادية الخاصة - الأردن
قائمة المركز المالي الموحدة

| المطلوبات | ٢٠١٠ | | ٢٠١١ | | ايضاح |
|-------------------------------------|------------|------------|------------|-------------|-------|
| | دينار | كاف | دينار | كاف | |
| مطلوبات متداولة: | | | | | |
| بنوك دائنة | ١٥٠,٨٧٥ | ١,٥٨٦,١٤٧ | ٣,٤٧١,٢٨٠ | ٣,١٠٢,١٥٥ | ٥ |
| نعم دائنة وارصدة دائنة اخرى | ٣,٧٣٠,٤٢٣ | ٤,٤٠٩,٤٣٥ | ٢,٢٦٩,٦٩٢ | ٤,٣٧٨,٩٦١ | ٦ |
| مخصص ضريبة الدخل | ٢٨٦,٩٦٤ | ٢٣٨,٠٥٥ | ٤,٣٨٠,٤٢٨ | ٣,٨٨٦,٦٧٧ | ٧ |
| المطلوب لاطراف ذات علاقة | ٥٠٩,٨٤٢ | ٩٧٣,١٠٣ | ٢,٤٦٣,٣٥١ | ١,٦٥٣,٧٩٤ | ١٩ |
| اقساط قروض قصيرة الاجل | ١,٥٠٢,٧٥٣ | ١,٧٥٧,٨٧٦ | ٢,١٣٥,٦٦٧ | ٩٤٤,٤٥٨ | ٨ |
| مجموع مطلوبات متداولة | ٦,٢٢٨,٨٥٧ | ٨,٩٦٤,٦١٦ | ٢٢٣,٦٢٠ | ٣٧١,٥٩٦ | ٩ |
| | | | ١٤,٩٤٤,٠٣٨ | ١٤,٣٣٧,٦٤١ | |
| مطلوبات متداولة | ٩,١١١,٣٨٥ | ٩,١٢٤,٥١٤ | ١,٢٣٥ | ١,٢٣٥ | ج/١٨ |
| حقوق الملكية - قائمة (د) | | | | | |
| حقوق المساهمين: | | | | | |
| رأس المال | ١٢,٠٧٥,٠٠٠ | ١٢,٠٧٥,٠٠٠ | ١,٢٢٣,٩٩٧ | - | ١٠ |
| احتياطي اجباري | ٢,٦٤٥,٩٦٩ | ٢,٧٢٠,٠٨٥ | - | ١,٠٠١,٤٨٥ | ١١ |
| احتياطي تقييم استثمارات ارباح منورة | ٧٥,٤١٦ | (٣٨٥,٤٣٠) | ٢,٤٣١,٧٢٩ | ٢,٨٦٧,٩١١ | ١٢ |
| مجموع حقوق المساهمين | ٦,٠٣١,٤٨٥ | ٤,٦٥٨,٤٥٩ | ١,٤٢٣,٧٦٨ | ١,٣٩٨,٣٦٧ | ١٣ |
| حقوق غير المساهمين | ٢,٠٨٢٧,٨٧٠ | ١٩,٠٦٨,١١٤ | ٥,٠٨٩,٤٩٤ | ٥,٢٦٧,٧٦٣ | |
| حقوق السبطين | ٣,٧٧١,٦١٦ | ٢,٨٦٥,١١٩ | ١,٦٤٧,٥٧١ | ٢١,٧٤٦,١٨٨ | |
| حقوق الملكية | ٢٤,٥٩٩,٤٨٦ | ٢١,٩٣٣,٢٣٣ | (٤٠٥,١١٧) | (١,٣٣٠,٤٦٤) | ١٤ |
| مجموع المطلوبات وحقوق الملكية | ٣٩,٩٩٩,٧٢٨ | ٤٠,٠٢٢,٣٦٣ | ١٨,٧٢٢,٥٠٧ | ٢٠,٤١٥,٧٢٤ | ١٥ |

المدير العام

رئيس مجلس الإدارة

ان الايضاحات المرفقة تشكل جزءاً من هذه التوائم المالية الموحدة وتقرأ معها .

قائمة (ب)

شركة الخطوط البحرية الوطنية الاردنية
(شركة مساهمة عامة محدودة)
منطقة العقبة الاقتصادية الخاصة - الأردن
قائمة الدخل الموحدة

| السنة المنتهية في ٣١ كانون الأول | | ايضاح |
|----------------------------------|--------------|--|
| ٢٠١٠ | ٢٠١١ | |
| دينار | دينار | |
| ١٥,٢٦٧,٣٥٤ | ١٣,٨٢٩,٠١٦ | ٢٥ إيرادات البواخر المؤجرة وايرادات شحن وربط بواخر |
| ١١,١٥٤,٣٢٥ | ١٨,٨١٧,١٦٣ | ٢٦ إيرادات رحلات البواخر |
| ٩٠١,٣٣٢ | ١,١٧٩,٠٢٠ | صافي إيرادات الوكالات الملاحية |
| - | ٥٣١,٥٧٥ | ٢٧ إجمالي الربح التشغيلي للفندق |
| ٢٧,٣٢٣,٠١١ | ٣٤,٣٥٦,٧٧٤ | مجموع الإيرادات |
| (١٢,٧٤٦,٤٨٩) | (١١,٤١٧,٧٢٩) | ٢٨ ينزل: تكلفة البواخر المؤجرة |
| (٩,٥٨٥,١١٢) | (١٧,٥٥٤,٨٧٧) | ٢٩ تكلفة رحلات البواخر |
| ٤,٩٩١,٤١٠ | ٥,٣٨٤,١٦٨ | الربح من العمليات |
| (١٦,٨٠٥) | (١١٩,٥٦٢) | ينزل: مصاريف تسويق و دعاية |
| - | (٤٥,٤٦٦) | مصاريف تكنولوجيا المعلومات |
| - | (٤١١,٧٦٤) | مصاريف طاقة وصيانة |
| (٢,٢٦٤,٢٠٧) | (٢,٨٧٩,٢٣٢) | ٣٠ المصاريف الادارية والعمومية |
| - | (٣٥١,٥٧٩) | ٦ مخصص ديون مشكوك في تحصيلها |
| (١٠٩,٤٨٥) | (٩٤٢,٥٢٩) | مصاريف الاستهلاك |
| (٣٤,٩٩٩) | (٦٥٨,٥٧٤) | مصاريف التمويل |
| - | (٦٢٦,٥٩٢) | مصاريف ما قبل التشغيل الخاصة بالفندق |
| ٥٤٥,٣٨٦ | (١٤٥,٧١٤) | ٣١ (خسائر) أرباح موجودات مالية بالقيمة العادلة من خلال قائمة الدخل |
| ٢٥,٢٥١ | - | أرباح بيع وعوائد استثمارات متوفرة للبيع |
| (١٩٧,٨٣٨) | - | (خسائر) التذني في استثمارات مالية متوفرة للبيع |
| - | ١٤٧,٦٤٨ | عوائد توزيعات موجودات مالية بالقيمة العادلة من خلال الدخل الشامل |
| ٦٦٦,٠٦٧ | ٦٧٦,٨٨١ | ٣٢ حصة الشركة من ارباح الاستثمارات في شركات حليفة |
| ١,٣٥٥,٥١٨ | ٥٨٣,٤٧٥ | ٣٣ صافي إيرادات اخرى |
| ٤,٩٦٠,٢٩٨ | ٦١١,١٦٠ | الربح للسنة قبل ضريبة الدخل - قائمة (هـ) |
| (٢٢٨,٢٨١) | (١٤٨,٠٠٤) | ب / ١٨ مصروف ضريبة الدخل |
| ٤,٧٣٢,٠١٧ | ٤٦٣,١٥٦ | الربح للسنة - قائمة (ج) و (د) |
| ٤,٢٢٦,٢٤٦ | ٧٨٣,٧٩٣ | العائد: |
| ٥٠٥,٧٧١ | (٣٢٠,٦٣٧) | ٢٤ لمساهمي الشركة |
| -/٣٥٠ | -/٠٦٥ | ٣٤ غير المسيطرين |
| | | حصة السهم من الربح للسنة العائد لمساهمي الشركة |

المدير العام

رئيس مجلس الإدارة

ان الايضاحات المرفقة تشكل جزءاً من هذه القوائم المالية الموحدة وتقرأ معها .

قائمة (ج)

شركة الخطوط البحرية الوطنية الاردنية

(شركة مساهمة عامة محدودة)

منطقة العقبة الاقتصادية الخاصة - الأردن

قائمة الدخل الشامل الموحدة

| <u>٣١ كانون الأول</u> | |
|-----------------------|--------------|
| <u>٢٠١٠</u> | <u>٢٠١١</u> |
| <u>دينار</u> | <u>دينار</u> |
| ٤,٧٣٢,٠١٧ | ٤٦٣,١٥٦ |

الربح للسنة - قائمة (ب)

بنود الدخل الشامل الآخر :

أرباح بيع موجودات مالية بالقيمة العادلة من خلال قائمة الدخل الشامل الآخر ٢,٠٩١ -

التغير في القيمة العادلة - موجودات مالية بالقيمة العادلة من

خلال الدخل الشامل الآخر (٤٢٤,٤٥٧) ١٢٧,٠٢٣

إجمالي الدخل الشامل الآخر - قائمة (د) ٤٠,٧٩٠ ٤,٨٥٩,٠٤٠

إجمالي الدخل الشامل الآخر العائد إلى :

٤١٧,٩٩٢ ٤,٢٨١,٦٧٤ مساهمي الشركة

(٣٧٧,٢٠٢) ٥٧٧,٣٦٦ غير المسيطرين

٤٠,٧٩٠ ٤,٨٥٩,٠٤٠

قائمة (د)

شركة الخطوط البحرية الوطنية الأردنية
(شركة مساهمة عامة محدودة)
منطقة العقبة الاقتصادية الخاصة - الأردن
قائمة التغييرات في حقوق الملكية الموحدة

| مجموع حقوق الملكية | حقوق غير المسيطرين | مجموع حقوق المساهمين | حقوق المساهمين | | حقوق المساهمين | | حقوق المساهمين | | حقوق المساهمين | |
|--------------------|--------------------|----------------------|----------------|-----------|----------------|------------|----------------|-------|----------------|-------|
| | | | دينار | دينار | دينار | دينار | دينار | دينار | دينار | دينار |
| ٢٤,٥٩٩,٤٨٦ | ٣,٧٧١,٦١٦ | ٢٠,٨٢٧,٨٧٠ | ٦,٠٣١,٤٨٥ | ٧٥,٤١٦ | ٢,٦٤٥,٩٦٩ | ١٢,٠٧٥,٠٠٠ | | | | |
| ٢٤,٥٩٩,٤٨٦ | ٣,٧٧١,٦١٦ | ٢٠,٨٢٧,٨٧٠ | ٦,٠٣١,٤٨٥ | (٧٩,٨٣٨) | - | ١٢,٠٧٥,٠٠٠ | | | | |
| ٣,٠٩,١٨٨ | ١,٠٤,٥٧٥ | ٢,٠٤,٦١٣ | ٢,٠٤,٦١٣ | - | - | - | | | | |
| ٤١٢,١٥٦ | (٣٢٠,٢٢٧) | ٧٨٢,٧٩٣ | ٧٨٢,٧٩٣ | - | - | - | | | | |
| (٤٢٤,٤٥٧) | (٥٨,٢٥٦) | (٣٦٥,٨٠١) | - | (٣٦٥,٨٠١) | - | - | | | | |
| ٢,٠٩١ | ٢,٠٩١ | - | ١٥٢,٠٧ | (١٥٢,٠٧) | - | - | | | | |
| ٤,٥٧٩ | (٣٧٧,٢٠٢) | ٤١٧,٩٩٢ | ٧٩٩,٠٠٠ | (٣٨١,٠٠٨) | - | - | | | | |
| (٢,٤١٥,٠٠٠) | - | (٢,٤١٥,٠٠٠) | (٢,٤١٥,٠٠٠) | - | - | - | | | | |
| (٦٢٠,٠٠٠) | (٦٢٠,٠٠٠) | - | ٣٢,٦٣٩ | - | - | - | | | | |
| ١٨,٧٦٩ | (١٣,٨٧٠) | ٣٢,٦٣٩ | (٧٤,١١٦) | ٧٤,١١٦ | - | - | | | | |
| - | - | - | (٧٤,١١٦) | ٧٤,١١٦ | - | - | | | | |
| ٢١,٩٣٣,٢٢٢ | ٢,٨٢٥,١١٩ | ١٩,١٠٨,١٠٤ | ٤,٢٥٨,٤٥٩ | (٣٨٥,٤٢٠) | ٢,٧٢٠,٠٨٥ | ١٢,٠٧٥,٠٠٠ | | | | |
| ٢٠,١٠٠,٤٢٢ | ١,٧٤٢,٩٧٦ | ١٨,٣٥٧,٤٤٦ | ٤,١٢٧,٢٦٩ | ١٩,٩٨٨ | ٢,١٣٥,١٨٩ | ١٢,٠٧٥,٠٠٠ | | | | |
| ١,١٤١,٢٧٤ | ١,١٤١,٢٧٤ | - | - | - | - | - | | | | |
| ٤,٧٣٢,٠١٧ | ٥٠٥,٧٧١ | ٤,٢٢٦,٢٤٦ | ٤,٢٢٦,٢٤٦ | - | - | - | | | | |
| ١٢٧,٠٢٢ | ٧١,٥٩٥ | ٥٥,٤٢٨ | - | ٥٥,٤٢٨ | - | - | | | | |
| ٤,٨٥٩,٠٤٠ | ٥٧٧,٣٦٦ | ٤,٢٨١,٦٧٤ | ٤,٢٢٦,٢٤٦ | ٥٥,٤٢٨ | - | - | | | | |
| (١,٨١١,٢٥٠) | - | (١,٨١١,٢٥٠) | (١,٨١١,٢٥٠) | - | - | - | | | | |
| ٦٠٠,٠٠٠ | ٦٠٠,٠٠٠ | - | - | - | - | - | | | | |
| (٢٩٠,٠٠٠) | (٢٩٠,٠٠٠) | - | (٥١٠,٧٨٠) | ٥١٠,٧٨٠ | - | - | | | | |
| ٢٤,٥٩٩,٤٨٦ | ٣,٧٧١,٦١٦ | ٢٠,٨٢٧,٨٧٠ | ٦,٠٣١,٤٨٥ | ٧٥,٤١٦ | ٢,٦٤٥,٩٦٩ | ١٢,٠٧٥,٠٠٠ | | | | |

* يشمل رصيد الأرباح المدورة مبلغ ١,٢٢٥ دينار كما في ٣١ كانون الأول ٢٠١١ يمثل موجودات ضريبية مؤجلة (١,٢٢٥ دينار كما في ٣١ كانون الأول ٢٠١٠).
 ** قررت الهيئة العامة في اجتماعها العادي المنعقد بتاريخ ٣١ آذار ٢٠١١ الموافقة على توزيع ٢,٤١٥,٠٠٠ دينار كإرباح نقدية على المساهمين بواقع ٢٠% من رأس المال.
 *** من أصل الأرباح المدورة ٢٨٥,٤٣٠ دينار مقيد التصرف به لقاء القيمة السالبة في احتياطي تقييم الاستثمارات كما في ٣١ كانون الأول ٢٠١١.
 **** من أصل الأرباح المدورة ٢٩,٨٣٨ دينار مقيد التصرف بها بموجب تعليمات هيئة الأوراق المالية لقاء التغير المتراكم في القيمة العادلة المحسول للأرباح المدورة لأثر تطبيق معيار التقارير المالية الدولي رقم (٩) كما في ٣١ كانون الأول ٢٠١١.

ان الايضاحات المرفقة تشكل جزءاً من هذه القوائم المالية الموحدة وتقرأ معها .

للسنة المنتهية في ٣١ كانون الأول ٢٠١١
 الرصيد في بداية السنة
 أثر تطبيق المعيار الدولي للتقارير المالية رقم (٩) ****
 الرصيد في بداية السنة المحل
 اضافات نتيجة توحيد شركة تابعة جديدة
 الربح للسنة - قائمة (ب)
 التغير في القيمة العادلة - موجودات مالية بالقيمة العادلة من خلال الدخل الشامل
 ارباح بيع موجودات مالية بالقيمة العادلة من خلال قائمة الدخل الشامل
 اجمالي الدخل الشامل الأخر - قائمة (ج)
 ارباح موزعة**
 ارباح موزعة على شركاء - شركة تابعة
 أثر تخفيض نسبة حقوق غير المسيطرين في رأسمال شركة تابعة واخرى
 المحسول للاحتياطي الاجباري
 الرصيد في نهاية السنة

للسنة المنتهية في ٣١ كانون الأول ٢٠١٠
 الرصيد في بداية السنة
 اضافات نتيجة توحيد شركة تابعة
 الربح للسنة - قائمة (ب)
 التغير في القيمة العادلة - للموجودات المالية متوفرة للبيع بالصفائي
 اجمالي الدخل الشامل الأخر - قائمة (ج)
 ارباح موزعة**
 الزيادة في رأس مال شركة تابعة
 ارباح موزعة على شركاء - شركة تابعة
 المحسول للاحتياطي الاجباري
 الرصيد في نهاية السنة

شركة الخطوط البحرية الوطنية الاردنية
(شركة مساهمة عامة محدودة)
منطقة العقبة الاقتصادية الخاصة - الأردن
قائمة التدفقات النقدية الموحدة

| السنة المنتهية في | | ايضاح | |
|-------------------|-------------|-------|---|
| ٢٠١٠ | ٢٠١١ | | |
| دينار | دينار | | |
| ٤,٩٦٠,٢٩٨ | ٦١١,١٦٠ | | |
| ١٠٩,٤٨٥ | ٩٤٢,٥٢٩ | ٣ | التدفقات النقدية من عمليات التشغيل : |
| - | ٣٥١,٥٧٩ | ٦ | الربح للسنة قبل ضريبة الدخل - قائمة (ب) التعديلات : |
| ١٩٧,٨٣٨ | - | | استهلاك موجودات ثابتة واستثمارات عقارية |
| (٥٧٩) | (٣,٩٢٣) | ٢٣ | مخصص ديون مشكوك في تحصيلها |
| (٦٦٦,٠٦٧) | (٦٧٦,٨٨١) | ٢٢ | خسارة التدني في استثمارات مالية متوفرة للبيع |
| (٣٦٠,٤٥٩) | (٤٥,٧٩١) | ٣١ | (أرباح) بيع موجودات ثابتة |
| ٤,٢٤٠,٥١٦ | ١,١٧٨,٦٧٣ | | (أرباح) استثمارات في شركات حليفة |
| (٨٧٢,٩٣٨) | (٢,٤٦٠,٨٤٨) | | (أرباح) تقييم موجودات مالية محددة بالقيمة العادلة من خلال قائمة الدخل |
| (٢٢٤,٢١٠) | ٧٥٨,١٩٢ | | التدفقات النقدية من العمليات قبل التغير في بنود رأس المال العامل |
| (٢٤٩,٠٥٥) | ٨٠٩,٥٥٧ | | (الزيادة) في الذمم المدينة |
| (١,٠٤١,٧٦٠) | ١,١٩١,٢٠٩ | | النقص (الزيادة) في موجودات مالية بالقيمة العادلة من خلال قائمة الدخل |
| (٢٢٣,٦٢٠) | (١٤٧,٩٧٦) | | النقص (الزيادة) في المطلوب من اطراف ذات علاقة |
| (٣٧١,٦٠٧) | ٩٦١,٥٥١ | | النقص (الزيادة) في ارصدة مدينة ومصاريف مدفوعة مقدماً |
| (٤١,٦٢٧) | ٤٦٣,٢٦١ | | (الزيادة) في المخزون |
| ١,٢١٥,٦٩٩ | ٢,٧٥٣,٦١٩ | | الزيادة (النقص) في الذمم الدائنة و ارصدة دائنة اخرى |
| (١٨٩,٣٠١) | (٢٢٣,٥٥٧) | ١٨ | الزيادة (النقص) في المطلوب لاطراف ذات علاقة |
| ١,٠٢٦,٣٩٨ | ٢,٥٣٠,٠٦٢ | | صافي التدفقات النقدية من عمليات التشغيل قبل الضرائب المدفوعة |
| | | | ضريبة دخل مدفوعة |
| | | | صافي (الاستخدامات النقدية في) التدفقات النقدية من عمليات التشغيل |
| ٣٣٩,٨٩٠ | ٢٤٠,٦٩٩ | | التدفقات النقدية من عمليات الاستثمار : |
| (٤,٩٨٠,٥٣٦) | (١,٤١٣,٥٣١) | | النقص في استثمارات في شركات حليفة |
| ٧٧,٥١٢ | ٤٩,٥٦٣ | | (الزيادة) في موجودات ثابتة واعمال قيد الانشاء - بالصافي |
| (١٨١,٦٧٩) | (٤٤٦,٩٨٤) | | المتحصل من بيع موجودات ثابتة |
| (٤,٧٤٤,٨١٣) | (١,٥٧٠,٢٥٣) | | (الزيادة) في موجودات مالية بالقيمة العادلة من خلال قائمة الدخل الشامل |
| | | | صافي (الاستخدامات النقدية في) عمليات الاستثمار |
| ٣٨١,٥٩٥ | (٩١٤,٦٨٥) | | التدفقات النقدية من عمليات التمويل : |
| ١,٨٣٧,٩٨٥ | ١,٥٩٥,٥٢٤ | | (النقص) الزيادة في حقوق غير المسيطرين - بالصافي |
| (١,٨١١,٢٥٠) | (٢,٤١٥,٠٠٠) | | الزيادة في القروض والبنوك الدائنة |
| ٤٠٨,٣٣٠ | (١,٧٣٤,١٦١) | | ارباح موزعة |
| (٣,٣١٠,٠٨٥) | (٧٧٤,٣٥٢) | | صافي (الاستخدامات النقدية في) التدفقات النقدية من عمليات التمويل |
| ٥٢٦,٦٤٥ | ٤٠٥,٢٢٧ | | صافي (النقص) في النقد |
| ٦,٢٥٤,٧٢٠ | ٣,٤٧١,٢٨٠ | | نقد في الصندوق ولدى البنوك - بداية السنة (ناتج عن توحيد شركة تابعة) |
| ٣,٤٧١,٢٨٠ | ٣,١٠٢,١٥٥ | ٥ | نقد في الصندوق ولدى البنوك - بداية السنة |
| | | | نقد في الصندوق ولدى البنوك - نهاية السنة |

شركة الخطوط البحرية الوطنية الأردنية
(شركة مساهمة عامة محدودة)
منطقة العقبة الاقتصادية الخاصة - الأردن
إيضاحات حول القوائم المالية الموحدة

١ - عام

- بموجب قرار الهيئة العامة للشركة في اجتماعها غير العادي المنعقد بتاريخ الأول من آب ٢٠٠٤ وبموجب كتاب مراقب الشركات رقم م ش/اندماج/١٣٣٢٤ تاريخ ٣٠ آب ٢٠٠٤ والذي ينص على موافقة معالي وزير الصناعة والتجارة على قرار الهيئة العامة للشركة باندماج شركة الخطوط البحرية الوطنية الأردنية مع الشركة السريعة للتجارة العالمية والنقل بتاريخ ٣٠ حزيران ٢٠٠٤، تم تأسيس شركة مساهمة عامة جديدة تحت اسم شركة الخطوط البحرية الوطنية الأردنية برأسمال مقداره ٥,٧٥٠,٠٠٠ دينار موزعة على ٥,٧٥٠,٠٠٠ مليون سهم بقيمة اسمية مقدارها دينار للسهم الواحد، تم زيادة رأسمال الشركة على عدة مراحل كان آخرها خلال العام ٢٠٠٦ بحيث أصبح رأسمال الشركة ١٢/٠٧٥ مليون دينار عن طريق رسملة ٤/٠٢٥ مليون دينار من الأرباح المدورة وتوزيعها كأسهم مجانية على المساهمين.

- تم تسجيل الشركة أيضاً في منطقة العقبة الاقتصادية الخاصة تحت رقم (١١٠٣١١٠٤٠٢) بتاريخ ٤ تشرين الثاني ٢٠٠٣.

- إن غايات الشركة الرئيسية هي القيام بأعمال النقل البحري على اختلاف أنواعه من خلال تشغيل البواخر الخاصة بها وتأجير البواخر للغير وكذلك استئجار وتأجير بواخر الغير بالإضافة إلى القيام بأعمال الوكالات البحرية والنقل البري.

- وافق مجلس إدارة الشركة على القوائم المالية الموحدة للشركة بتاريخ ١٤ آذار ٢٠١٢، وهي خاضعة لموافقة الهيئة العامة للمساهمين.

٢ - أسس توحيد القوائم المالية

تمثل القوائم المالية الموحدة المرفقة القوائم المالية لشركة الخطوط البحرية الوطنية الأردنية وشركاتها التابعة التالية وذلك بعد استبعاد الأرصدة والمعاملات بين الشركة والشركات التابعة:

| نسبة الملكية | طبيعة النشاط | بلد التأسيس | رأس المال المدفوع |
|---------------------------------------|---------------------------|----------------|-------------------|
| % <td> <td> <td>دينار</td> </td></td> | <td> <td>دينار</td> </td> | <td>دينار</td> | دينار |
| ٧٠ | وساطة بحرية | الأردن | ١٥٠,٠٠٠ |
| ٧٤ | إستثمارات عقارية | الأردن | ٨,٥٠٠,٠٠٠ |
| ٥٠ | تشغيل السفن / وساطة بحرية | الأردن | ٧٠٠,٠٠٠ |
| ٩٥ | وساطة بحرية | الأردن | ٣٠,٠٠٠ |

* قامت شركة المجموعة الأردنية للوكالات البحرية (شركة تابعة) خلال العام ٢٠١١ بشراء ٩٥% من شركة العقبة للتنمية والخدمات البحرية بمبلغ ٢٨,٥٠٠ دينار بحيث تشارك الشركة التابعة في أرباح شركة العقبة للتنمية والخدمات البحرية اعتباراً من بداية العام ٢٠١١.

تتحقق السيطرة عندما تكون للشركة القدرة على التحكم في السياسات المالية والتشغيلية للشركات التابعة من أجل الحصول على منافع من أنشطتها. يتم استبعاد المعاملات ما بين الشركة والشركات التابعة. كما يتم إجراء تعديلات على القوائم المالية للشركات التابعة حيثما كان ذلك ضرورياً من أجل توفيق السياسات المحاسبية للشركة مع تلك المستخدمة من قبل بقية الشركات التابعة.

إن شركة المجموعة الأردنية للوكالات البحرية مملوكة بنسبة ٧٠% لشركة الخطوط البحرية الوطنية الأردنية بينما تمتلك شركة الفوسفات الأردنية ١٥% وشركة البوتاس العربية ١٥% من رأسمال الشركة والبالغ ١٥٠,٠٠٠ دينار ، ومن غايات الشركة تمثيل الشركات والبواخر التي تتعاطى أعمال النقل البحري والقيام بأعمال التمثيل والتوكيل البحري والتجاري والعمل كوسيط في أعمال النقل البحري وتقديم كافة الخدمات اللازمة للبواخر والبضاعة والناقلين.

فيما يلي أهم المعلومات المالية الموحدة لشركة المجموعة الأردنية للوكالات البحرية والتي تشمل أيضا القوائم المالية لشركة العقبة للتنمية والخدمات البحرية (شركة تابعة) :

| ٣١ كانون الأول | | |
|----------------|-----------|--------------------|
| ٢٠١٠ | ٢٠١١ | |
| دينار | دينار | |
| ١,٥٠٨,٩٣١ | ٢,٥٢٧,٥١٨ | مجموع الموجودات |
| ٤٣٢,٧٧٧ | ١,٢٠٦,٤٠٠ | مجموع المطلوبات |
| ١,٠٧٦,١٥٤ | ١,٣٢١,١١٨ | مجموع حقوق الملكية |
| ١,٥٠٨,٩٣١ | ٢,٥٢٧,٥١٨ | |
| ٢٠١٠ | ٢٠١١ | |
| ١,١٠٥,٨٥٤ | ١,٤٨٥,٨٤٥ | مجموع الإيرادات |
| (٦٣١,١٧٧) | ١,١٥٠,٠٦٧ | مجموع المصاريف |
| ٤٧٤,٦٧٧ | ٣٣٥,٧٧٥ | الربح للسنة |

إن شركة التجمعات البحرية للاستثمار العقاري مملوكة بنسبة ٧٤% لشركة الخطوط البحرية الوطنية الأردنية فيما تملك شركة السلام الدولية للنقل والتجارة ٢٦% ، ومن غايات الشركة الاستثمار العقاري لكافة المباني والشقق السكنية وتأجير الأراضي والعقارات والمجمعات السكنية والتجارية .

فيما يلي أهم المعلومات المالية لشركة التجمعات البحرية للاستثمار العقاري :

| ٣١ كانون الأول | | |
|----------------|-------------|--------------------|
| ٢٠١٠ | ٢٠١١ | |
| دينار | دينار | |
| ٢٠,٦٩٢,٩٥٥ | ٢٠,٨٧٤,٢٩٣ | مجموع الموجودات |
| ١٣,٨٩٨,٤٢٧ | ١٥,٨١٢,٨٦٢ | مجموع المطلوبات |
| ٦,٧٩٤,٥٢٨ | ٥,٠٦١,٤٣١ | مجموع حقوق الشركاء |
| ٢٠,٦٩٢,٩٥٥ | ٢٠,٨٧٤,٢٩٣ | |
| ٢٠١٠ | ٢٠١١ | |
| - | ١,٤٧٥,٥٣٦ | مجموع الإيرادات |
| (١١٣,٩١١) | (٤,٢٠٨,٦٣٣) | مجموع المصاريف |
| (١١٣,٩١١) | (٢,٧٣٣,٠٩٧) | (الخسارة) للسنة |

- ان شركة الخطوط الوطنية الأردنية لتشغيل السفن مملوكة بنسبة ٥٠% لشركة الخطوط البحرية الوطنية الأردنية بينما تمتلك شركة السلام الدولية للنقل والتجارة ٥٠% من رأسمال الشركة والبالغ ٧٠٠,٠٠٠ دينار ، ومن غايات الشركة الرئيسية هي القيام بأعمال النقل البحري على اختلاف أنواعه من خلال التشغيل التجاري للسفن المملوكة للشركاء وكذلك استنجاز وتأجير بواخر الغير وربط البضائع بالإضافة إلى المشاركة في أعمال النقل البري والعمل في الوساطة البحرية التجارية بالعمولة .

- تم من بداية العام ٢٠١٠ تحقق السيطرة على السياسات المالية والتشغيلية لشركة الخطوط الوطنية الأردنية لتشغيل السفن والتي تمتلك الشركة ٥٠% من رأس مالها ، حيث أصبحت تمتلك القوة الكافية في التأثير والسيطرة على صياغة القرارات ووضع السياسات الخاصة بها في هيئة المديرين ، وعليه تم توحيد القوائم المالية لهذه الشركة ضمن القوائم المالية الموحدة بعد استبعاد الارصدة والمعاملات بين الشركتين بعد ذلك التاريخ .

فيما يلي أهم المعلومات المالية لشركة الخطوط الوطنية الأردنية لتشغيل السفن :

| ٣١ كانون الأول | | |
|----------------|--------------|--------------------|
| ٢٠١٠ | ٢٠١١ | |
| دينار | دينار | |
| ٤,٣٧٢,٦٠٣ | ٤,٦٠٣,٥١٩ | مجموع الموجودات |
| ١,٥٥١,٧٨٠ | ٢,٣١٠,١٥٦ | مجموع المطلوبات |
| ٢,٨٢٠,٨٢٣ | ٢,٢٩٣,٣٦٣ | مجموع حقوق الشركاء |
| ٤,٣٧٢,٦٠٣ | ٤,٦٠٣,٥١٩ | |
| ٢٠١٠ | ٢٠١١ | |
| ١١,١٨٠,٦٠٩ | ١٨,٨٨٥,٣٦٢ | مجموع الإيرادات |
| (١٠,٣٨٥,٥٢٧) | (١٨,٢٩٥,٥١١) | مجموع المصاريف |
| ٧٩٥,٠٨٢ | ٥٨٩,٨٥١ | الربح للسنة |

٣ - أهم السياسات المحاسبية

- أسس إعداد القوائم المالية الموحدة :

- تم إعداد القوائم المالية الموحدة وفقاً للمعايير الصادرة عن مجلس معايير المحاسبة الدولية والتفسيرات الصادرة عن لجنة تفسيرات التقارير المالية الدولية المنبثقة عن مجلس المعايير الدولية ووفقاً للقوانين المحلية النافذة .

- تم إعداد القوائم المالية الموحدة وفقاً لمبدأ التكلفة التاريخية باستثناء الموجودات المالية بالقيمة العادلة من خلال قائمة الدخل والموجودات المالية بالقيمة العادلة من خلال قائمة الدخل الشامل والتي تظهر بالقيمة العادلة بتاريخ القوائم المالية الموحدة .

- إن الدينار الأردني هو عملة إظهار القوائم المالية الموحدة والذي يمثل العملة الرئيسية للشركة .

- إن السياسات المحاسبية المتبعة في إعداد القوائم المالية الموحدة متماثلة مع السياسات المحاسبية التي تم إتباعها للسنة المنتهية في ٣١ كانون الأول ٢٠١٠ باستثناء أثر ما يرد في الإيضاح (٤٢) وأثر تطبيق ما يلي :

المعيار الدولي للتقارير المالية رقم (٩) "الأدوات المالية" الصادر بتشرين الثاني ٢٠٠٩

والمعدل بتشرين الأول ٢٠١٠

قامت الشركة وشركاتها التابعة بالتطبيق المبكر للمعيار الدولي للتقارير المالية رقم (٩) في إعداد القوائم المالية اعتباراً من أول كانون الثاني ٢٠١١ وفقاً لمتطلبات هيئة الأوراق المالية ووفقاً للأحكام الانتقالية للمعيار ، وعليه لم يتم تعديل أرقام المقارنة للسنة السابقة.

أوجد المعيار الدولي للتقارير المالية رقم (٩) "الأدوات المالية" (صدر في تشرين الثاني ٢٠٠٩ والمعدل في تشرين الأول ٢٠١٠) متطلبات جديدة لتصنيف وقياس القيمة العادلة للموجودات المالية والمطلوبات المالية على النحو التالي :

• يتطلب المعيار الدولي للتقارير المالية رقم (٩) قياس جميع الموجودات المالية ضمن نطاق معيار المحاسبة الدولي رقم (٣٩) : "الاعتراف والقياس" بالتكلفة المطفأة أو القيمة العادلة . وعلى وجه التحديد ، الاستثمارات المحفوظ بها ضمن نماذج أعمال تهدف إلى تحصيل التدفقات النقدية التعاقدية والتي تتمثل بدفعات من أصل الدين والفائدة على رصيد الدين القائم والتي تقاس بالتكلفة المطفأة في نهاية الفترات المحاسبية . كما يتم قياس جميع الاستثمارات الأخرى (أدوات الملكية والدين) بقيمتها العادلة في نهاية الفترات المحاسبية.

• إن أهم تأثير للمعيار الدولي للتقارير المالية رقم (٩) بشأن تصنيف وقياس المطلوبات المالية، يتعلق بمحاسبة التغيرات في القيمة العادلة للمطلوبات المالية (تصنف بالقيمة العادلة من خلال قائمة الدخل) والمتعلق في مخاطر الائتمان لذلك الالتزام ، وعلى وجه التحديد المطلوبات المالية التي تم تصنيفها بالقيمة العادلة من خلال قائمة الدخل ، فإنه يتم الاعتراف بمقدار التغير في القيمة العادلة للمطلوبات المالية المتعلقة بالتغيرات في مخاطر الائتمان لذلك الالتزام ضمن بنود الدخل الشامل الأخرى ، إلا إذا كان الاعتراف بآثار التغيرات في مخاطر ائتمان المطلوبات ضمن بنود الدخل الشامل الأخرى من شأنه أن يزيد فجوة عدم التطابق المحاسبي في قائمة الدخل . كما لا يجوز إعادة التصنيف لاحقاً للتغيرات في القيمة العادلة المتعلقة بمخاطر الائتمان للمطلوبات المالية إلى قائمة الدخل . وبموجب المعيار المحاسبي الدولي رقم (٣٩) ، فإنه يتم الاعتراف بكامل المبلغ من التغير في القيمة العادلة للالتزام المالي بالقيمة العادلة في قائمة الدخل الموحدة .

إن تفاصيل اثر إتباع المعيار الدولي للتقارير المالية رقم (٩) مدرجة في الإيضاح رقم (٤١) حول القوائم المالية الموحدة.

فيما يلي أهم السياسات المحاسبية المتبعة خلال السنة المنتهية في ٣١ كانون الأول ٢٠١١:

- أ - تحقق الإيرادات :
- تتحقق إيرادات العمليات من الشحن البحري على أساس الرحلة الكاملة عند تقديم الخدمة وإصدار الفاتورة للعميل.
 - تتحقق إيرادات أعمال الوكالات الملاحية بموجب الاتفاقيات المبرمة مع الشركات الملاحية وذلك عند تقديم الخدمة للباخرة التابعة لها وإصدار الفاتورة للعميل .
 - تتحقق إيرادات العمليات من الشحن البحري بموجب الاتفاقيات المبرمة مع الشركات الملاحية وذلك عند تقديم الخدمة وإصدار الفاتورة للعميل .
 - تتحقق إيرادات عمولات تشغيل البواخر عند تقديم الخدمة للعميل وإصدار الإشعارات الدائنة إلى ملاك البواخر .
 - يقيد إيرادات الخدمات ، والذي يتكون بشكل رئيسي من أنشطة التشغيل للفندق بما فيها اشغال الغرف ، عند تقديم الخدمة الى العملاء وبالرجوع الى لائحة الأسعار والاتفاقيات المبرمة .
- ب - إيرادات إيجارات التشغيل :
- يتم قيد إيرادات عقود تشغيل البواخر على أساس القسط اليومي الثابت المتفق عليه بعقد الإيجار ولكامل فترة العقد في حالة التأجير الزمني .

- ج - الموجودات الثابتة :
- ١ - تظهر الموجودات الثابتة بالتكلفة بعد تنزيل الاستهلاك المتراكم ، ويتم استهلاك الموجودات الثابتة باستثناء الأراضي عندما تكون جاهزة للاستخدام بطريقة القسط الثابت على مدى العمر الإنتاجي المتوقع لها باستخدام النسب السنوية المنوية التالية :

| % | |
|---------|-------------------------|
| ٢ | مبنى |
| ١٥ - ١٠ | أجهزة كهربائية ومكتبية |
| ١٥ | سيارات |
| ١٠ - ٩ | أثاث ومفروشات |
| ٢٥ - ٢٠ | الحاسب الآلي |
| ٢٥ - ٢٠ | قواطع وتحسينات وديكورات |
| ١٠ | أخرى |

- ٢ - عندما يقل المبلغ الممكن استرداده من أي من الموجودات الثابتة عن صافي قيمتها الدفترية فإنه يتم تخفيض قيمتها إلى القيمة الممكن استردادها وقيد قيمة التدني في قائمة الدخل الموحدة .

- ٣ - يتم مراجعة العمر الإنتاجي للموجودات الثابتة في نهاية كل عام فإذا كانت توقعات العمر الإنتاجي تختلف عن التقديرات المعدة سابقاً يتم معالجة التغيير في التقدير للسنوات اللاحقة باعتباره تغيير في التقديرات .

- د - الموجودات المالية وفقاً للمعيار الدولي للتقارير المالية رقم (٩) (اعتباراً من بداية العام ٢٠١١) :

١- موجودات مالية بالقيمة العادلة من خلال قائمة الدخل
تمثل الموجودات المالية بالقيمة العادلة من خلال قائمة الدخل الاستثمارات في أسهم الشركات لأغراض المتاجرة، وان الهدف من الاحتفاظ بها هو تحقيق الأرباح من تقلبات الأسعار السوقية قصيرة الأجل أو هامش أرباح المتاجرة.

يتم إثبات الموجودات المالية من خلال قائمة الدخل بالقيمة العادلة عند الشراء (تقيد مصاريف الاقتناء في قائمة الدخل عند الشراء) ويعاد تقييمها لاحقاً بالقيمة العادلة ، ويظهر التغيير في القيمة العادلة في قائمة الدخل الموحدة بما فيها التغيير في القيمة العادلة الناتج عن فروقات تحويل بنود الموجودات غير النقدية بالعملة الأجنبية ، وفي حال بيع هذه الموجودات أو جزء منها يتم أخذ الأرباح أو الخسائر الناتجة عن ذلك في قائمة الدخل الموحدة .

يتم أخذ الأرباح الموزعة أو الفوائد المتحققة في قائمة الدخل الموحدة.

لا يجوز إعادة تصنيف أي موجودات مالية من / إلى هذا البند إلا في الحالات المحددة في المعايير الدولية للتقارير المالية .

- ٢ - موجودات مالية بالقيمة العادلة من خلال قائمة الدخل الشامل
تمثل الموجودات المالية بالقيمة العادلة من خلال قائمة الدخل الشامل الموحد ، الاستثمارات الإستراتيجية في أسهم الشركات لأغراض الاحتفاظ بها على المدى الطويل وليس لأغراض المتاجرة .

يتم إثبات الموجودات المالية من خلال قائمة الدخل الشامل بالقيمة العادلة مضافاً إليها مصاريف الاقتناء عند الشراء ويعاد تقييمها لاحقاً بالقيمة العادلة ، ويظهر التغير في القيمة العادلة في قائمة الدخل الشامل الآخر الموحدة وضمن حقوق الملكية بما فيها التغير في القيمة العادلة الناتج عن فروقات تحويل بنود الموجودات غير النقدية بالعملات الأجنبية ، وفي حال بيع هذه الموجودات أو جزء منها يتم أخذ الأرباح أو الخسائر الناتجة عن ذلك في قائمة الدخل الشامل الآخر الموحدة وضمن حقوق الملكية ويتم تحويل رصيد احتياطي تقييم الاستثمارات الخاص بأدوات الملكية المباعة مباشرة إلى الأرباح والخسائر المدورة وليس من خلال قائمة الدخل الموحدة.

يتم أخذ الأرباح الموزعة في قائمة الدخل الموحدة.

هـ - الموجودات المالية وفقاً لمعيار المحاسبة الدولي رقم (٣٩) (حتى نهاية العام ٢٠١٠) :

١- موجودات مالية محددة بالقيمة العادلة من خلال قائمة الدخل:

تمثل موجودات مالية محددة بالقيمة العادلة من خلال قائمة الدخل استثمارات في أسهم شركات متداولة في أسواق نشطة ، وان الهدف من الاحتفاظ بها هو توليد الأرباح من تقلبات الأسعار السوقية قصيرة الأجل أو هامش أرباح المتاجرة.

يتم إثبات الموجودات المالية المحددة بالقيمة العادلة من خلال قائمة الدخل بالقيمة العادلة عند الشراء (تقيد مصاريف الاقتناء على قائمة الدخل الموحدة عند الشراء) ، ويعاد تقييمها بتاريخ القوائم المالية الموحدة بالقيمة العادلة ويتم تسجيل التغيرات اللاحقة في القيمة العادلة في قائمة الدخل الموحدة في نفس فترة حدوث التغير بما فيها التغير في القيمة العادلة الناتجة عن فروقات تحويل بنود الموجودات غير النقدية بالعملات الأجنبية.

يتم قيد الأرباح الموزعة او الفوائد المتحققة في قائمة الدخل الموحدة.

٢- استثمارات متوفرة للبيع :

هي الاستثمارات المالية التي لا تتجه نية الشركة بتصنيفها كموجودات مالية محددة بالقيمة العادلة من خلال قائمة الدخل او الاحتفاظ بها لتاريخ الاستحقاق .

يتم إثبات الاستثمارات المالية المتوفرة للبيع بالقيمة العادلة مضافاً إليها مصاريف الاقتناء عند الشراء ويعاد تقييمها لاحقاً بالقيمة العادلة، ويظهر التغير في القيمة العادلة في قائمة الدخل الشامل وضمن حقوق الملكية . وفي حال بيع هذه الاستثمارات أو جزء منها أو حصول تدني في قيمتها يتم قيد الأرباح أو الخسائر الناتجة عن ذلك في قائمة الدخل الموحدة بما في ذلك المبالغ المقيدة سابقاً في حقوق الملكية والتي تخص هذه الموجودات . يمكن استرجاع خسارة التدني التي تم تسجيلها سابقاً في قائمة الدخل الموحدة اذا ما تبين بموضوعية ان الزيادة في القيمة العادلة قد حدثت في فترة لاحقة لتسجيل خسائر التدني ، حيث يتم استرجاع خسائر التدني لادوات الدين من خلال قائمة الدخل الموحدة ، في حين يتم استرجاع خسائر التدني في أسهم الشركات من خلال التغير المتراكم في القيمة العادلة ويتم قيد الأرباح والخسائر الناجمة عن فروقات تحويل العملة الاجنبية لادوات الدين (التي تحمل فوائد) ضمن الاستثمارات المالية المتوفرة للبيع في قائمة الدخل الموحدة ، في حين يتم قيد فروقات تحويل العملة الاجنبية لادوات الملكية في بند التغير المتراكم في القيمة العادلة في قائمة الدخل الشامل الآخر وضمن حقوق الملكية .

يتم قيد الفوائد المكتسبة من الاستثمارات المالية المتوفرة للبيع في قائمة الدخل الموحدة باستخدام طريقة الفائدة الفعلية كما يتم قيد التدني في قيمة هذه الموجودات في قائمة الدخل الموحدة عند حدوثه .

تظهر الاستثمارات المالية التي لا يمكن تحديد قيمتها العادلة بشكل يعتمد عليه بالتكلفة ويتم قيد اي تدني في قيمتها في قائمة الدخل الموحدة .

و - القيمة العادلة :

ان أسعار الإغلاق بتاريخ القوائم المالية في اسواق نشطة تمثل القيمة العادلة للموجودات المالية التي لها اسعار سوقية .

في حال عدم توفر أسعار معلنة او عدم وجود تداول نشط لبعض الموجودات المالية او عدم نشاط السوق يتم تقدير قيمتها العادلة بعدة طرق منها :

- مقارنتها بالقيمة السوقية الحالية لأداة مالية مشابهة لها إلى حد كبير.

- تحليل التدفقات النقدية المستقبلية وخصم التدفقات النقدية المتوقعة بنسبة مستخدمة في أداة مالية مشابهة لها.

تهدف طرق التقييم الى الحصول على قيمة عادلة تعكس توقعات السوق وتأخذ بالإعتبار العوامل السوقية وأية مخاطر أو منافع متوقعة عند تقدير قيمة الموجودات المالية، وفي حال وجود موجودات مالية يتعذر قياس قيمتها العادلة بشكل يعتمد عليه يتم إظهارها بالتكلفة بعد تنزيل أي تدني في قيمتها .

ز - يتم قيد أرباح الاستثمارات الى الإيرادات عند الإعلان عنها (الموافقة عليها من قبل الهيئة العامة للشركة المستثمر بها) .

ح - استثمارات في شركات حليفة :

تظهر الاستثمارات في اسهم الشركات الحليفة التي تساهم الشركة في رأسمالها بنسبة تتراوح بين ٢٠% - ٥٠% وفقاً لطريقة حقوق الملكية استناداً للقوائم المالية المدققة لهذه الشركات .

ط - المخزون :

يظهر المخزون بالتكلفة الفعلية أو صافي القيمة التحصيلية أيهما أقل .

ي - الاستثمارات العقارية :

تظهر الاستثمارات العقارية بالتكلفة بعد تنزيل الاستهلاك المتراكم ، ويتم استهلاكها على مدى عمرها الانتاجي ويتم قيد اي تدني في قيمتها في قائمة الدخل الموحدة . يتم قيد الإيرادات أو المصاريف التشغيلية لهذه الاستثمارات في قائمة الدخل الموحدة .

ك - العملات الأجنبية :

يتم تحويل الموجودات والمطلوبات بالعملات الأجنبية في نهاية السنة المالية إلى الدينار الأردني باستخدام متوسط الأسعار السائدة في نهاية السنة المالية ، في حين يتم تحويل جميع العمليات بالعملات الأجنبية إلى الدينار الأردني باستخدام الأسعار السائدة بتاريخ حدوث تلك العمليات ، ويؤخذ صافي فروقات العملة من ربح أو خسارة في قائمة الدخل الموحدة .

ل - يتم رسمة مصروف الفوائد المترتبة على القروض خلال فترة تجهيز وتركيب الاصول لتصبح جزء من تكلفة هذه الاصول حتى تصبح جاهزة للاستخدام ، اما المصاريف غير المؤهلة للرسمة فتؤخذ في قائمة الدخل الموحدة .

م - مشروع قيد الانشاء: يشمل مشروع قيد الانشاء قيمة الأعمال تحت الانشاء والتي تم تحميلها بالتكاليف الفعلية المباشرة وغير المباشرة والتي تشمل مصاريف الاشراف ، مصاريف فوائد قرض الشركة والتي تخص المشروع بشكل مباشر .

ن - الفوائد: يتم قيد الفوائد المدينة والدائنة في قائمة الدخل الموحدة وفقاً لأساس الاستحقاق .

س - الذمم المدينة: تظهر الذمم المدينة بصافي قيمتها التحصيلية بعد اخذ مخصص للديون المشكوك في تحصيلها.

ع - ضريبة الدخل :

تمثل مصاريف الضرائب مبالغ الضرائب المستحقة والضرائب المؤجلة .

تحسب مصاريف الضرائب المستحقة على أساس الأرباح الخاضعة للضريبة، وتختلف الأرباح الخاضعة للضريبة عن الأرباح المعلنة في القوائم المالية الموحدة ، لان الأرباح المعلنة تشمل إيرادات غير خاضعة للضريبة او مصاريف غير قابلة للتزليل في السنة المالية وانما في سنوات لاحقة او الخسائر المتراكمة المقبولة ضريبياً او بنود ليست خاضعة او مقبولة للتزليل لأغراض ضريبية .

تحسب الضرائب بموجب النسب الضرائبية المقررة بموجب القوانين والأنظمة والتعليمات النافذة في المملكة .

إن الضرائب المؤجلة هي الضرائب المتوقعة دفعها او استردادها نتيجة الفروقات الزمنية المؤقتة بين قيمة الموجودات او المطلوبات في القوائم المالية الموحدة والقيمة التي يتم احتساب الربح الضريبي على أساسها. يتم احتساب الضرائب المؤجلة باستخدام طريقة الالتزام بتاريخ قائمة المركز المالي وتحتسب الضرائب المؤجلة وفقاً للنسب الضريبية التي يتوقع تطبيقها عند تسوية الالتزام الضريبي او تحقيق الموجودات والمطلوبات الضريبية المؤجلة .

يتم مراجعة رصيد الموجودات والمطلوبات الضريبية المؤجلة في تاريخ القوائم المالية الموحدة ويتم تخفيضها في حالة توقع عدم إمكانية الاستفادة من تلك الموجودات الضريبية جزئياً او كلياً أو تحقق الالتزامات الضريبية .

ف - المخصصات : يتم الاعتراف بالمخصصات عندما يكون على الشركة التزامات في تاريخ قائمة المركز المالي الموحدة ناشئة عن أحداث سابقة وان تسديد الالتزامات محتمل ويمكن قياس قيمتها بشكل يعتمد عليه.

ص - استخدام التقديرات : إن إعداد القوائم المالية الموحدة وتطبيق السياسات المحاسبية يتطلب من إدارة الشركة القيام بتقديرات واجتهادات تؤثر في مبالغ الموجودات والمطلوبات المالية والإفصاح عن الالتزامات المحتملة. كما ان هذه التقديرات والاجتهادات تؤثر في الإيرادات والمصاريف والمخصصات وكذلك في التغييرات في القيمة العادلة التي تظهر في قائمة الدخل الشامل الآخر الموحد وضمن حقوق الملكية. وبشكل خاص يتطلب من إدارة الشركة إصدار أحكام واجتهادات هامة لتقدير مبالغ التدفقات النقدية المستقبلية وأوقاتها. إن التقديرات المذكورة مبنية بالضرورة على فرضيات وعوامل متعددة لها درجات متفاوتة من التقدير وعدم التيقن وان النتائج الفعلية قد تختلف عن التقديرات وذلك نتيجة التغييرات الناجمة عن أوضاع وظروف تلك التقديرات في المستقبل .

تعتقد الإدارة بأن التقديرات المعتمدة في إعداد القوائم المالية الموحدة المرفقة معقولة ومفصلة على النحو التالي :

- يتم تكوين مخصص لقاء الذمم المدينة اعتمادا على أسس وفرضيات معتمدة من قبل إدارة الشركة لتقدير المخصص الواجب تكوينه بموجب متطلبات المعايير الدولية للتقارير المالية .
- يتم تحميل السنة المالية بما يخصها من نفقة ضريبة الدخل وفقا للأنظمة والقوانين والمعايير المحاسبية ويتم احتساب واثبات الموجودات والمطلوبات الضريبية المؤجلة ومخصص الضريبة اللازم .
- تقوم الإدارة بإعادة تقدير الأعمار الإنتاجية للأصول الملموسة بشكل دوري لغايات احتساب الاستهلاكات السنوية اعتمادا على الحالة العامة لتلك الأصول وتقديرات الأعمار الإنتاجية المتوقعة في المستقبل ، ويتم اخذ خسارة التدني (ان وجدت) في قائمة الدخل الموحدة .
- يتم تكوين مخصص لقاء القضايا المقامة ضد الشركة اعتمادا على دراسة قانونية معدة من قبل محامي الشركة والتي بموجبها يتم تحديد المخاطر المحتمل حدوثها في المستقبل ، ويعاد النظر في تلك الدراسات بشكل دوري .
- تقوم الإدارة بمراجعة دورية للموجودات المالية والتي تظهر بالكلفة لتقدير أي تدني في قيمتها ويتم أخذ هذا التدني في قائمة الدخل الموحدة .
- مستويات القيمة العادلة : يتطلب المعيار تحديد والإفصاح عن المستوى في تسلسل القيمة العادلة الذي تصنف بموجبه مقاييس القيمة العادلة كاملة وفصل قياسات القيمة العادلة وفقا للمستويات المحددة في المعايير الدولية للتقارير المالية . الفرق بين المستوى (٢) والمستوى (٣) لمقاييس القيمة العادلة يعني تقييم ما إذا كانت المعلومات أو المدخلات يمكن ملاحظتها ومدى أهمية المعلومات التي لا يمكن ملاحظتها مما يتطلب وضع أحكام وتحليل دقيق للمدخلات المستخدمة لقياس القيمة العادلة بما في ذلك الأخذ بالاعتبار كافة العوامل التي تخص الأصل أو الالتزام .

٥ - نقد في الصندوق ولدى البنوك
يتكون هذا البند مما يلي :

| ٣١ كانون الأول | |
|----------------|-----------|
| ٢٠١٠ | ٢٠١١ |
| دينار | دينار |
| ١٢,٣١٠ | ١٠,٥٤٨ |
| ١,٣٧٦,٢٥٧ | ٣,٠٩١,٦٠٧ |
| ٢,٠٨٢,٧١٣ | - |
| ٣,٤٧١,٢٨٠ | ٣,١٠٢,١٥٥ |

نقد في الصندوق
حسابات جارية
ودائع لأجل *

* إن الودائع لأجل تجدد بشكل شهري وتراوحت أسعار الفائدة عليها من ٣/٥% - ٤% سنوياً.

٦ - نعم مدينة - بالصافي
يتكون هذا البند مما يلي :

| ٣١ كانون الأول | | |
|----------------|-----------|--|
| ٢٠١٠ | ٢٠١١ | |
| دينار | دينار | نعم تجارية |
| ٨٤٤,٠٤١ | ٥٦٩,٤٦٥ | نعم شركات أجنبية |
| ١,٣٧٢,٢٣١ | ٢,٦٦٣,٤٢٤ | نعم مالكي البواخر |
| ٧٢,٤٣٤ | ٧٣٠,٧٧٩ | نعم نزلاء الفندق |
| - | ٢٣٣,٠٣٨ | نعم أخرى * |
| - | ١٩٠,٣٣٣ | نعم موظفين |
| ٣,٧٢١ | ١٤,٦٥٧ | |
| ٢,٢٩٢,٤٢٧ | ٤,٤٠١,٦٩٦ | |
| (٢٢,٧٣٥) | (٢٢,٧٣٥) | <u>ينزل : مخصص الذمم المشكوك في تحصيلها **</u> |
| ٢,٢٦٩,٦٩٢ | ٤,٣٧٨,٩٦١ | |

* تتضمن الذمم الأخرى حوالي ١٠٦ ألف دينار تخص الشركة التابعة كما في ٣١ كانون الأول ٢٠١١ .

** ان الحركة على حساب مخصص الديون المشكوك في تحصيلها هي على النحو التالي :

| ٢٠١٠ | ٢٠١١ | |
|--------|-----------|------------------------|
| دينار | دينار | رصيد بداية السنة |
| ٢٢,٧٣٥ | ٢٢,٧٣٥ | إضافات |
| - | ٣٥١,٥٧٩ | ديون معدومة خلال السنة |
| - | (٣٥١,٥٧٩) | رصيد نهاية السنة |
| ٢٢,٧٣٥ | ٢٢,٧٣٥ | |

تتبع الشركة سياسة التعامل مع أطراف مؤهلة إنتمائياً ذات سمعة جيدة في السوق بالإضافة للحصول على ضمانات كافية حيثما كان ذلك مناسباً ، وذلك من أجل تخفيف خطر الخسائر المالية الناجمة عن عدم الوفاء بالالتزامات ، وتقوم الشركة باخذ مخصص مقابل الذمم المدينة التي لا يتم تحصيلها لاكثر من ٣٦٥ يوم ، وفيما يلي بيان الذمم المدينة مستحقة السداد ولايوجد تندي في قيمتها :

| ٣١ كانون الأول | |
|----------------|-----------|
| ٢٠١٠ | ٢٠١١ |
| دينار | دينار |
| ٢,٢٦٩,٦٩٢ | ٤,٣٧٨,٩٦١ |

١ يوم - ١٧٩ أيام

بلغت الذمم المدينة مستحقة السداد ويوجد تندي في قيمتها ٢٢,٧٣٥ دينار كما في ٣١ كانون الأول ٢٠١١ (٢٢,٧٣٥ دينار كما في ٣١ كانون الأول ٢٠١٠) .

٧ - موجودات مالية بالقيمة العادلة من خلال قائمة الدخل

يتكون هذا البند مما يلي :

| ٣١ كانون الأول | | |
|----------------|-----------|----------------------------|
| ٢٠١٠ | ٢٠١١ | |
| دينار | دينار | |
| ٤,١٢٣,٠٥٨ | ٣,٦٧٣,٠٨٠ | أسهم مدرجة في بورصة عمان |
| ٢٥٧,٣٧٠ | ٢١٣,٥٩٧ | أسهم مدرجة في أسواق عالمية |
| ٤,٣٨٠,٤٢٨ | ٣,٨٨٦,٦٧٧ | |

- هنالك أسهم مدرجة في بورصة عمان مرهونة لينوك محلية بقيمة ٩١٥,٣٥٠ دينار كما في ٣١ كانون الأول ٢٠١١ لقاء تسهيلات انتمانية مباشرة وغير مباشرة ممنوحة لأحد الشركات التابعة ، مع احتفاظ الشركة بالحق في بيع هذه الاسهم على ان يتم اولا استخدام المتحصلات النقدية من بيع هذه الاسهم لتسديد أرصدة التسهيلات الانتمانية القائمة بتاريخ البيع .

٨ - أرصدة مدينة أخرى ومصاريف مدفوعة مقدماً

يتكون هذا البند مما يلي :

| ٣١ كانون الأول | | |
|----------------|---------|--|
| ٢٠١٠ | ٢٠١١ | |
| دينار | دينار | |
| ٧٢,٦٢٦ | ٧٤,٥٧٠ | تأمينات كفالات بنكية |
| ١٩,٢٥١ | ٥٤,٨٧٧ | تأمينات مستردة |
| ٥٧٤,٩٢٨ | ١٨٧,٣٦٧ | دفعات مقدمة لمقاول - شركة تابعة |
| ٣,٢٩٤ | ٢٦,٩٨٣ | إيرادات مستحقة القبض |
| ١,٢١٣,٨٢٨ | ٥٢٠,٠٢٦ | إيرادات بواخر مستحقة غير مقبوضة - شركة تابعة |
| ٢١٧,٩٨٧ | ٨٠,٦٣٥ | مصاريف مدفوعة مقدماً |
| ٣٣,٧٥٣ | - | أخرى |
| ٢,١٣٥,٦٦٧ | ٩٤٤,٤٥٨ | |

٩ - المخزون

إن تفاصيل هذا البند هي كما يلي:

| ٣١ كانون الأول | |
|----------------|---------|
| ٢٠١٠ | ٢٠١١ |
| دينار | دينار |
| - | ١٩٦,٥٢٨ |
| ٢٢٣,٦٢٠ | ١٠٣,٩٢٤ |
| - | ٦٤,٩٠٣ |
| - | ٦,٢٤١ |
| ٢٢٣,٦٢٠ | ٣٧١,٥٩٦ |

مستودع الوقود
لوازم عامة
مستودع الطعام والشراب
لوازم نزلاء

١٠ - استثمارات مالية متوفرة للبيع

إن تفاصيل هذا البند بموجب معيار المحاسبة الدولي رقم (٣٩) هي كما يلي:

| ٣١ كانون الأول | |
|----------------|-------------------------------------|
| ٢٠١٠ | |
| دينار | أسهم شركات مدرجة في سوق عمان المالي |
| ٥٨٠,٧٤٠ | أسهم شركة كلاركسون* |
| ٨٦,١٥٠ | أسهم شركات غير مدرجة في أسواق مالية |
| ٥٦٧,١٠٧ | |
| ١,٢٣٣,٩٩٧ | |

* إن اسهم شركة كلاركسون متداولة في سوق لندن المالي .

١١ - موجودات مالية بالقيمة العادلة من خلال قاتمة الدخل الشامل

إن تفاصيل هذا البند بموجب المعيار الدولي للتقارير المالية رقم (٩) هي كما يلي:

| ٣١ كانون الأول | |
|----------------|-------------------------------------|
| ٢٠١١ | |
| دينار | أسهم شركات مدرجة في سوق عمان المالي |
| ٤٠٧,٢٥٦ | أسهم شركة كلاركسون* |
| ٨٧,١٢٢ | أسهم شركات غير مدرجة في أسواق مالية |
| ٥٠٧,١٠٧ | |
| ١,٠٠١,٤٨٥ | |

* إن اسهم شركة كلاركسون متداولة في سوق لندن المالي .

١٢ - استثمارات في شركات حليفة
يمثل هذا البند الاستثمارات في شركات حليفة والتي تظهر بطريقة حقوق الملكية:

| ون الأول ٢٠١٠ | نسبة الملكية | | تاريخ القوائم المالية المعتمدة ٣١ كانون الأول ٢٠١١ | راس المال المدفوع دينار | الموقع | النشاط | اسم الشركة |
|------------------|--------------|------|---|-------------------------------|--------|-------------|---|
| | ٢٠١٠ | ٢٠١١ | | | | | |
| ١٥٥,٤١٦ | ٤٠/- | ٤٠/- | ٢٠١١ | ٦٠,٠٠٠ | العقبة | وسلطة بحرية | الشركة الأردنية الدولية للمشاركة البحرية |
| ٣٣٨,٥٦٣ | ٣٠/- | ٣٠/- | ٢٠١١ | ١٤٩,٠٠٠ | العقبة | ادارة سفن | الشركة العربية لادارة السفن |
| ٣٧٠,٣١٣ | ٣٠/- | ٣٠/- | ٢٠١١ | ١,٠٠٠,٠٠٠ | عمان | تعليم | الأكاديمية الأردنية للدراسات البحرية |
| ٢١٨,٠٢٥ | ٥٠/- | ٥٠/- | ٢٠١١ | ٥٠٠,٠٠٠ | العقبة | ملاحة | شركة ماسة العقبة |
| ٣٢٢,٨٧٢ | ٥٠/- | ٥٠/- | ٢٠١١ | ٣,٥٠٠,٠٠٠ | العقبة | ملاحة | شركة الخطوط البحرية لخدمات الموانئ والتخزين |
| ١,٠٢٦,٥٤٠ | ٢٧/- | ٢٧/- | ٢٠١١ | ٥٠,٠٠٠ | العقبة | خدمات سفن | شركة لمنالكو الأردن |
| ٢,٤٣١,٧٢٩ | | | | | | | إجمالي استثمارات في شركات حليفة |
| ٢,٨٦٧,٩١١ | | | | | | | |

١٣ - استثمارات عقارية
يتكون هذا البند مما يلي :

| العالم ٢٠١١ | أراضي | مباني | مجموع |
|------------------------|---------|-----------|-----------|
| رصيد بداية العام | دينار | دينار | دينار |
| المجموع | ٢٤٨,٩٩٥ | ١,٢٧٠,٠٢٦ | ١,٥١٩,٠٢١ |
| الاستهلاك المتراكم | | | |
| رصيد بداية العام | - | (٩٥,٢٥٣) | (٩٥,٢٥٣) |
| الاستهلاك خلال العام | - | (٢٥,٤٠١) | (٢٥,٤٠١) |
| المجموع | - | (١٢٠,٦٥٤) | (١٢٠,٦٥٤) |
| رصيد نهاية السنة | ٢٤٨,٩٩٥ | ١,١٤٩,٣٧٢ | ١,٣٩٨,٣٦٧ |
| نسبة الاستهلاك السنوية | - | %٢ | |
| العالم ٢٠١٠ | | | |
| رصيد بداية العام | دينار | دينار | دينار |
| المجموع | ٢٤٨,٩٩٥ | ١,٢٧٠,٠٢٦ | ١,٥١٩,٠٢١ |
| الاستهلاك المتراكم | | | |
| رصيد بداية العام | - | (٦٩,٨٥٢) | (٦٩,٨٥٢) |
| الاستهلاك خلال العام | - | (٢٥,٤٠١) | (٢٥,٤٠١) |
| المجموع | - | (٩٥,٢٥٣) | (٩٥,٢٥٣) |
| رصيد نهاية السنة | ٢٤٨,٩٩٥ | ١,١٧٤,٧٧٣ | ١,٤٢٣,٧٦٨ |
| نسبة الاستهلاك السنوية | - | %٢ | |

- تقدر القيمة السوقية للاستثمارات العقارية كما في ٣١ كانون الأول ٢٠١١ بحوالي ٣/٧٣٩ مليون دينار (٣/٦٤٩ مليون دينار كما في ٣١ كانون الأول ٢٠١٠).

١٤ - الموجودات الثابتة

ان تفاصيل هذا البند هي كما يلي :

| المجموع | قواطع | | اجهزة | | اجهزة | | ارضسي | ٢٠١١ |
|------------|----------|---------|----------|-----------|----------|------------------|------------|-------------------------------|
| | وتحسينات | اخرى | حاسب الي | مفروشات | سيارات | كهربائية ومكتبية | | |
| دينار | دينار | دينار | دينار | دينار | دينار | دينار | دينار | الكلفة : |
| ١,٦٤٧,٥٧١ | - | ٣١,٥٧٠ | ١٢٦,١٦٩ | ١٣٠,٨٦١ | ٣١١,٨١٨ | ١٢٨,٩٢٤ | ٩١٨,٢٢٩ | الرصيد في بداية السنة |
| ٤٢,٤٥٦ | - | - | - | ٦,٦٦٥ | ١٤,٨٠٠ | ٢٠,٩٩١ | - | اضافات نتيجة توحيد شركة تابعة |
| ٣١٨,٥٢٠ | ٢٨,٣٠٢ | ٣,٢١٧ | ٦,٤٦٠ | ٦٨,٦٠٤ | ٦١,٠٠٠ | ١٠,١٧٣ | ١٩٠,٧٦٤ | اضافات |
| ١٩,٧٥٨,٠٧٥ | ٤٦٩,٥٣٦ | ٥٨٠,٥٦٣ | ٥١٤,٧٩٨ | ١,٩١٢,٦١٦ | - | ١,٥٣٤,٨٨٣ | ١٤,٧٤٥,٦٧٩ | تحويلات من مشروع قيد الانشاء |
| (٧٠,٤٣٤) | (٨,٨٨٧) | - | (٣,٠٥٥) | (٢,٩٨٩) | (١٦,١٤٥) | (٦,٦٩١) | (٣٢,٦٦٧) | استبعادات |
| ٢١,٧٤٦,١٨٨ | ٤٨٨,٩٥١ | ٦١٥,٣٥٠ | ٦٤٤,٣٧٢ | ٢,١١٥,٧٥٧ | ٣٧١,٤٧٣ | ١,٦٨٨,٢٨٠ | ١٤,٩٠٣,٧٧٦ | الرصيد في نهاية السنة |
| ٤٠٥,١١٧ | - | ٢٤,٤٨١ | ٩٠,٥٧٢ | ٦٨,٤٨٥ | ١٢٢,٢١٩ | ٩٩,٣٦٠ | - | الاستهلاك المتراكم : |
| ٣٣,١٠٣ | - | - | - | ٥,٧٤٢ | ١١,١٠٠ | ١٦,٢٦١ | - | الرصيد في بداية السنة |
| ٩١٧,١٢٨ | ١١٩,٢٠٤ | ٦٩,١١٦ | ٦١,٧٠٤ | ٢٤٨,٨٩٦ | ٤٥,٤٠٧ | ١٥٠,٥٣٣ | ٢٢٢,٢٦٨ | اضافات نتيجة توحيد |
| (٢٤,٨٨٤) | (٦,٥٦٠) | - | (٢,٠٣٢) | (٨٢٦) | (١٥,١٣٦) | (١٦٧) | (١٦٣) | اضافات |
| ١,٣٣٠,٤٦٤ | ١١٢,٦٤٤ | ٩٣,٥٩٧ | ١٥٠,٢٤٤ | ٣٢٢,٢٩٧ | ١٦٣,٥٩٠ | ٢٦٥,٩٨٧ | ٢٢٢,١٠٥ | استبعادات |
| ٢٠,٤١٥,٧٢٤ | ٣٧٦,٣٠٧ | ٥٢١,٧٥٣ | ٤٩٤,١٢٨ | ١,٧٩٣,٤٦٠ | ٢٠٧,٨٨٣ | ١,٤٢٢,٢٩٣ | ١٤,٦٨١,٦٧١ | الرصيد في نهاية السنة |
| | | | | | | | ٩١٨,٢٢٩ | صافي القيمة الدفترية كما في |
| | | | | | | | | ٣١ كانون الأول ٢٠١١ |

٢٠١٠

الكلفة :

| | | | | | | | | | |
|-----------|---|--------|---------|---------|-----------|---------|---|-----------------------------|-------------------------------|
| ١,٥٢٨,٠٠٥ | - | ٢٢,٦٧٠ | ٩٠,٨٣٥ | ١٠٨,٣١٩ | ٢٧٥,٤٩٩ | ١١٢,٤٥٣ | - | ٩١٨,٢٢٩ | رصيد بداية السنة |
| ١٠٥,٥٦٣ | - | ٨,٩٠٠ | ٢٣,١١٧ | ١٢,٦٨١ | ٥١,٠٩١ | ٩,٧٧٤ | - | - | اضافات نتيجة توحيد شركة تابعة |
| ١٤٨,٨٧٩ | - | - | ١٣,٧٤٨ | ٩,٨٦١ | ١١٨,٢١٣ | ٧,٠٠٧ | - | - | اضافات |
| (١٣٤,٨٧٦) | - | - | (١,٥٣١) | - | (١٣٣,٠٣٥) | (٣١٠) | - | - | استبعادات |
| ١,٦٤٧,٥٧١ | - | ٣١,٥٧٠ | ١٢٦,١٦٩ | ١٣٠,٨٦١ | ٣١١,٨١٨ | ١٢٨,٩٢٤ | - | ٩١٨,٢٢٩ | رصيد نهاية السنة |
| ٣٤٢,٣٥٦ | - | ١٦,٦٩٤ | ٦٣,٢٣٨ | ٥٢,٨٧٤ | ١٢٦,٥٣٧ | ٨٣,٠١٣ | - | - | الاستهلاك المتراكم : |
| ٣٦,٦٢٠ | - | ٢,٥٢٢ | ١٢,٨٠٢ | ٥,٠٠٧ | ١١,٠٠٤ | ٥,٢٨٥ | - | - | رصيد بداية السنة |
| ٨٤,٠٨٤ | - | ٥,٢٦٥ | ١٥,٦٦٣ | ١٠,٦٠٤ | ٤١,٣٢٤ | ١١,٢٢٨ | - | - | اضافات نتيجة توحيد شركة تابعة |
| (٥٧,٩٤٣) | - | - | (١,١٣١) | - | (٥٦,٦٤٦) | (١٦٦) | - | - | اضافات |
| ٤٠٥,١١٧ | - | ٢٤,٤٨١ | ٩٠,٥٧٢ | ٦٨,٤٨٥ | ١٢٢,٢١٩ | ٩٩,٣٦٠ | - | - | استبعادات |
| ١,٢٤٢,٤٥٤ | - | ٧,٠٨٩ | ٣٥,٥٩٧ | ٦٢,٣٧٦ | ١٨٩,٥٩٩ | ٢٩,٥٦٤ | - | ٩١٨,٢٢٩ | رصيد نهاية السنة |
| | | | | | | | | صافي القيمة الدفترية كما في | |
| | | | | | | | | ٣١ كانون الأول ٢٠١٠ | |

١٠

٢٥ - ٢٠

٢٥ - ٢٠

١٠ - ٩

١٥

١٥ - ١٠

٢

نسبة الاستهلاك السنوية %

- تتضمن الموجودات الثابتة موجودات تم استهلاكها بالكامل بمبلغ ٢٠٣,٩٨١ دينار كما في ٣١ كانون الأول ٢٠١١ .

١٥ - أعمال قيد الإنشاء
يتكون هذا البند مما يلي :

| ٢٠١٠ | ٢٠١١ | |
|------------|--------------|---|
| دينار | دينار | رصيد بداية السنة |
| ١٣,٨٩٠,٨٥٠ | ١٨,٧٢٢,٥٠٧ | إضافات |
| ٤,٨٣١,٦٥٧ | ١,٠٣٥,٥٦٨ | المحول خلال السنة إلى الموجودات الثابتة |
| - | (١٩,٧٥٨,٠٧٥) | رصيد نهاية السنة |
| ١٨,٧٢٢,٥٠٧ | - | |

- تم تمويل و بناء وتجهيز الفندق السياحي والخاص بشركة التجمعات البحرية للاستثمارات العقارية (شركة تابعة) من خلال قروض مستغلة من بنوك محلية بحوالي (١٠/٩) مليون دينار أردني مقابل رهن قطعة الأرض والبناء المقام عليها رهن من الدرجة الأولى والثانية والثالثة لتلك البنوك بالإضافة إلى رهن أسهم مدرجة في بورصة عمان ، علماً بأنه قد تم رسملة فوائد بمبلغ ٢,٧٧٤,٧١٧ دينار على الأعمال قيد الإنشاء لغاية ٣١ آذار ٢٠١١ وهو تاريخ الاستلام النهائي للمشروع .

- قامت شركة التجمعات البحرية للاستثمارات العقارية (شركة تابعة) ومجموعة فنادق هيلتون العالمية بالتوقيع على اتفاقية إدارة الفندق بتاريخ الأول من حزيران ٢٠١٠ ، هذا ويسري مفعول هذه الاتفاقية لمدة عشرة سنوات من التاريخ الفعلي لتشغيل الفندق ، علماً بأن الافتتاح المبني للفندق كان في الأول من نيسان ٢٠١١ وقد تم البدء في التشغيل الفعلي والتجاري للفندق في الأول من تموز ٢٠١١ ، هذا وقد تم خلال الربع الثاني من العام ٢٠١١ رسملة رصيد أعمال قيد الإنشاء إلى حساب الموجودات الثابتة التالية والبدء باستهلاكها اعتباراً من أول نيسان ٢٠١١ :

| المبلغ | البيان |
|------------|----------------------|
| دينار | مبنى الفندق |
| ١٤,٧٤٥,٦٧٩ | أثاث ومفروشات |
| ١,٩١٢,٦١٦ | معدات وأجهزة مختلفة |
| ١,٥٣٤,٨٨٣ | ديكورات |
| ٥٨٠,٥٦٣ | أجهزة حاسوب وسيرفرات |
| ٥١٤,٧٩٨ | أخرى |
| ٤٦٩,٥٣٦ | |
| ١٩,٧٥٨,٠٧٥ | |

١٦ - بنوك دائنة
يتكون هذا البند مما يلي:

| ٢٠١٠ | ٢٠١١ | |
|---------|-----------|---|
| دينار | دينار | جاري مدين بنك الإتحاد (أ) |
| - | ٦١٠,٩٠٠ | جاري مدين البنك العقاري المصري العربي (ب) |
| - | ٧٥٦,١٨٢ | جاري مدين بنك ستاندرد تشارترد (ج) |
| ١٥٠,٨٧٥ | ٢١٩,٠٦٥ | |
| ١٥٠,٨٧٥ | ١,٥٨٦,١٤٧ | |

أ - تم خلال النصف الأول من العام ٢٠١١ منح شركة التجمعات البحرية الأردنية للاستثمار العقاري (شركة تابعة) سقف تسهيلات جاري مدين غب الطلب بقيمة ٦٠٠ ألف دينار منحت لغايات تسيير أعمال الشركة بفائدة سنوية مقدارها ٧,٥% وبكفالة السادة شركة الخطوط البحرية الأردنية وشركة السلام الدولية للنقل والتجارة والشركة العالمية لخدمات الحاويات.

ب - تم خلال العام ٢٠١١ منح شركة التجمعات البحرية للاستثمار العقاري (شركة تابعة) تسهيلات ائتمانية من البنك العقاري المصري العربي على شكل حساب جاري مدين بقيمة ٧٥٠ ألف دينار أردني بواقع فائدة ٧% سنوياً ، إن الغاية الأساسية من هذه التسهيلات سداد المديونية القائمة لبنك الإتحاد مقابل رهن قطعة الأرض رقم (٦٤٦) حوض الميناء الشمالي رقم ٧ من أراضي العقبة وبناء الفندق المقام عليه بموجب سند رهن رقم ٦٤٠ من الدرجة الأولى بقيمة ٨/٥ مليون دينار.

ج- تم خلال العام ٢٠١٠ منح شركة الخطوط الوطنية الأردنية لتشغيل السفن (شركة تابعة) حساب جاري مدين بسقف ٣٠٠,٠٠٠ دولار أي ما يعادل ٢١٣,٠٠٠ دينار ، بضمان ملاءة الشركة و الضمان الشخصي لرئيس مجلس الإدارة و بفائدة ٢% + لايبور.

١٧- ذمم دائنة وأرصدة دائنة أخرى يتكون هذا البند مما يلي :

| ٣١ كـ | | ون الأول | |
|-----------|-----------|--|-------|
| ٢٠١١ | ٢٠١٠ | دينار | دينار |
| ٢,٩٢٠,١٣٠ | ٢,٧٨٥,٨٠٧ | موردون - شركات تابعة | |
| ٣٧٩,٩٨٣ | ٣٦٩,٤٤٣ | أمانات مساهمين وأمانات أخرى | |
| ١٣٢,٠٣٣ | ٩٤,٢٦٨ | مصاريف مستحقة | |
| ٧٩,١٣٧ | ٦١,٦١٠ | أمانات دوائر حكومية وأخرى | |
| ٤٥,٠٠٠ | - | مكافأة أعضاء مجلس الإدارة | |
| ١,٩٥٠ | ١,٩٥٠ | مخصصات أمانات قضائية | |
| ٢٠,٣٥٦ | - | شيكات مؤجلة الدفع | |
| ٤٦١,٠٥٧ | ١١٥,٤٨٥ | إيرادات مقبوضة مقدماً | |
| ١,٩٠٨ | ٦,٦٠٠ | مكافآت الموظفين | |
| ٢٩,٧٧٣ | ٢٥,٦٢٢ | ذمم الموظفين | |
| ١٠,٠٠٠ | ١١,٤٥٠ | مكافآت أعضاء هيئة المديرين (شركة تابعة) | |
| ٢٣٤,٦١٧ | ٢٥٠,٩٥٨ | مصاريف بواخر مستحقة - شركة تابعة | |
| ١٩,٤٨٩ | - | مخصص اجازات | |
| ٥٥,٣٣٣ | - | أتعاب الإدارة ورسوم أخرى - هيلتون العالمية * | |
| ١٨,٦٦٩ | ٧,٢٣٠ | أخرى | |
| ٤,٤٠٩,٤٣٥ | ٣,٧٣٠,٤٢٣ | | |

* بموجب الاتفاقية الموقعة بين فندق دبل تري هيلتون - العقبة وشركة هيلتون العالمية للفنادق فإنه يتم احتساب رسوم بنسبة ٢% من إجمالي الإيرادات التشغيلية للفندق وأتعاب الإدارة بنسبة ١,٧٥% من إجمالي الإيرادات التشغيلية للفندق .

١٨- ضريبة الدخل

أ - مخصص ضريبة الدخل

إن الحركة على مخصص ضريبة الدخل هي كما يلي :

| ٢٠١١ | ٢٠١٠ |
|-----------|-----------|
| دينار | دينار |
| ٢٨٦,٩٦٤ | ٢٢٤,٧٤٦ |
| ٢٦,٦٤٤ | ٢٣,٢٣٨ |
| ١٤٨,٠٠٤ | ٢٢٨,٢٨١ |
| (٢٢٣,٥٥٧) | (١٨٩,٣٠١) |
| ٢٣٨,٠٥٥ | ٢٨٦,٩٦٤ |

رصيد بداية السنة

إضافة على الرصيد الافتتاحي نتيجة دمج شركة تابعة

ضريبة الدخل المستحقة عن أرباح السنة

ضريبة الدخل المدفوعة

رصيد نهاية السنة

ب - تمثل ضريبة الدخل الظاهرة في قائمة الدخل الموحدة ما يلي :

| للسنة المنتهية في | |
|-------------------|---------|
| ٣١ كانون الأول | |
| ٢٠١٠ | ٢٠١١ |
| دينار | دينار |
| ٢٢٨,٢٨١ | ١٤٨,٠٠٤ |
| ٢٢٨,٢٨١ | ١٤٨,٠٠٤ |

ضريبة الدخل المستحقة عن أرباح السنة

ج - موجودات ضريبية مؤجلة
يتكون هذا البند مما يلي :

| ٢٠١٠ | ٢٠١١ | | | | |
|-----------------|-----------------|-----------------------|-----------------|-----------|------------------|
| الضريبة المؤجلة | الضريبة المؤجلة | الرصيد في نهاية السنة | المبالغ المضافة | المحيرة | رصيد بداية السنة |
| دينار | دينار | دينار | دينار | دينار | دينار |
| ٩٨ | ٩٨ | ١,٩٥٠ | - | - | ١,٩٥٠ |
| ١,١٣٧ | ١,١٣٧ | ٢٢,٧٣٥ | ٣٥١,٥٧٩ | (٣٥١,٥٧٩) | ٢٢,٧٣٥ |
| ١,٢٣٥ | ١,٢٣٥ | ٢٤,٦٨٥ | ٣٥١,٥٧٩ | (٣٥١,٧٥٩) | ٢٤,٦٨٥ |

الحسابات المشمولة
الموجودات
مخصص أمانات قضائية
مخصص الذمم مشكوك في تحصيلها

- ان الحركة على حساب الموجودات الضريبية المؤجلة كما يلي :

| ٢٠١٠ | ٢٠١١ | |
|---------|----------|------------------|
| موجودات | | |
| دينار | دينار | |
| ١,٢٣٥ | ١,٢٣٥ | رصيد بداية السنة |
| - | ١٧,٥٨٨ | المضاف |
| | (١٧,٥٨٨) | المستبعد |
| ١,٢٣٥ | ١,٢٣٥ | رصيد نهاية السنة |

- تم تسوية ضريبة دخل شركة الخطوط البحرية الوطنية الأردنية " الشركة المالكة" وشركة المجموعة الأردنية للوكالات البحرية (شركة تابعة) والتجمعات البحرية للإستثمار العقاري (شركة تابعة) حتى نهاية عام ٢٠٠٩ وتم تسوية ضريبة دخل لشركة الخطوط الوطنية الأردنية لتشغيل السفن (شركة تابعة) حتى نهاية العام ٢٠٠٨ .

- تم تقديم كشف التقدير الذاتي للعام ٢٠١٠ لشركة الخطوط البحرية الوطنية الأردنية " الشركة المالكة" المجموعة الأردنية للوكالات البحرية (شركة تابعة) والتجمعات البحرية للإستثمار العقاري (شركة تابعة) ولم تقم دائرة ضريبة الدخل والمبيعات بمراجعة سجلات الشركات بعد. كما تم تقديم كشف التقدير الذاتي للأعوام ٢٠٠٩ و ٢٠١٠ لشركة الخطوط الوطنية الأردنية لتشغيل السفن (شركة تابعة) وتسديد الضرائب المعلنة ولم تقم دائرة ضريبة الدخل والمبيعات بمراجعة سجلات الشركة المذكورة بعد .

- تم قيد مخصص لقاء ضريبة الدخل للسنة المنتهية في ٣١ كانون الاول ٢٠١١ في كل من شركة الخطوط البحرية الوطنية الأردنية ، شركة المجموعة الأردنية للوكالات البحرية (شركة تابعة) وشركة الخطوط الوطنية الأردنية لتشغيل السفن (شركة تابعة) وفقاً لمتطلبات قانون ضريبة الدخل الأردني وقانون منطقة العقبة الاقتصادية الخاصة ، في حين لم يتم اخذ مخصص لقاء ضريبة الدخل لشركة التجمعات البحرية للاستثمار العقاري (شركة تابعة) باعتبار أنها تكبدت خسائر للفترة وبراى الإدارة والمستشار الضريبي فإنه لا اداعي لاخذ مخصص اضافي كما في ٣١ كانون الاول ٢٠١١ .

١٩- ذمم أطراف ذات علاقة

يتكون هذا البند مما يلي :

أ - المطلوب من أطراف ذات علاقة :

| ٣١ كانون الأول | | طبيعة العلاقة | |
|----------------|-----------|----------------|--|
| ٢٠١٠ | ٢٠١١ | | |
| دينار | دينار | شركة حليفة | شركة لمنالكو - الأردن |
| ٣٨,٠٩٩ | - | شركة حليفة | الشركة العربية لإدارة السفن |
| ٧٩,٥٠٧ | ٧٩,٧١٤ | شركة حليفة | الشركة الأردنية الدولية للمشاركة البحرية |
| ٤٠,٥٣٩ | ٢٦,٣٨٢ | شركة حليفة | قرض شركة لمنالكو - الأردن * |
| ١,٦١٨,٥١٥ | ١,٢٥١,٦١٤ | شركة حليفة | شركة السلام للتجارة والنقل |
| ٤١١,٩٤٩ | - | عضو مجلس إدارة | شركة الفوسفات الأردنية |
| ٨,٨٦١ | ٧,٥٩٩ | عضو مجلس إدارة | شركة المدار الوطني للنقل والخدمات التجارية |
| ١٧,٢٠٢ | ١٧,٠٧٣ | شركة شقيقة | شركة روافد لؤلؤة الخليج |
| ١٣٦,٦٩٧ | ٩٩,١٣٣ | شركة شقيقة | شركة السلام الدولية للخدمات البحرية |
| - | ١٢٦,٦٦٩ | شركة شقيقة | شركة روافد لؤلؤة الخليج |
| ٣٧,٩٦٢ | ١٤,١٤٠ | شركة شقيقة | شركة السلام الدولية للخدمات البحرية |
| ٧٤,٠٢٠ | ٣١,٤٧٠ | شركة شقيقة | East Gulf Shipping Lines |
| ٢,٤٦٣,٣٥١ | ١,٦٥٣,٧٩٤ | | اخرى |

* يمثل هذا البند رصيد أقساط القروض والفوائد التي تم سدادها نيابة عن شركة لمنالكو الأردن علماً بأن الرصيد لا يستحق عليه أية فوائد ولا يوجد جدول زمني لسداده .

ب - المطلوب لإطراف ذات علاقة :

| ٣١ كانون الأول | | طبيعة العلاقة | |
|----------------|---------|----------------|---|
| ٢٠١٠ | ٢٠١١ | | |
| دينار | دينار | شركة حليفة | شركة الخطوط البحرية لخدمات الموانئ والتخزين |
| ٢٨٣,٧٠٣ | ٢٨٨,٧٢٣ | شركة حليفة | ماسة العقبة لبناء السفن |
| ٢٢٦,١٣٩ | ٢٢٦,١٣٨ | شركة حليفة | الأكاديمية الأردنية للدراسات البحرية |
| - | ٤,٨٧٥ | شركة حليفة | |
| - | ٤٥٣,٣٦٧ | عضو مجلس إدارة | شركة السلام للتجارة والنقل |
| ٥٠٩,٨٤٢ | ٩٧٣,١٠٣ | | |

٢٠- القروض
يتكون هذا البند مما يلي :

| ٢٠١٠ | | ٢٠١١ | |
|------------|------------|------------------------|------------------------|
| المجموع | دينار | أقساط قروض قصيرة الأجل | أقساط قروض طويلة الأجل |
| ١٠,١٣٠,٣٢٥ | ١,٩٣٤,٨١٣ | ١,٧٠٤,٠٦٣ | ٢٣٠,٧٥٠ |
| ٥٩١,٨١٣ | ١,٠٩٦,٢٥٩ | - | ١,٠٩٦,٢٥٩ |
| - | ٣,٨٥٤,٨١٦ | ٣,٦٤٤,٥٢٧ | ٢١٠,٢٨٩ |
| - | ٣,٩٩٦,٥٠٢ | ٣,٧٧٥,٩٢٤ | ٢٢٠,٥٧٨ |
| ١٠,٧٢٢,١٣٨ | ١٠,٨٨٢,٣٩٠ | ٩,١٢٤,٥١٤ | ١,٧٥٧,٨٧٦ |

قروض بنك الإتحاد (أ)
قرض بنك ستاندرد تشارترد (ب)
قرض البنك العقاري المصري العربي (ج)
قرض البنك العقاري المصري العربي (ج)

أ - قامت شركة التجمعات البحرية الأردنية للاستثمار العقاري (شركة تابعة) خلال الربع الثالث من العام ٢٠١١ الاتفاق مع بنك الإتحاد على تسديد ٨/٥ مليون دينار من أرصدة القروض المستحقة على الشركة عن طريق استغلال حصيلة التسهيلات الممنوحة من البنك العقاري المصري العربي (د)، حيث تم تسديد القرض التجاري والبالغ رصيده بتاريخ الاتفاقية حوالي ٤/٧ مليون دينار واستغلال المبلغ المتبقي في تسديد جزئي لقرض الدولار والبالغ رصيده بتاريخ الاتفاقية حوالي ٨ مليون دولار بحيث يصبح رصيده بعد التسديد ٢/٥ مليون دولار لیسدد بموجب أقساط ربع سنوية قيمة كل منها ١٦٢,٢٥٠ دولار أمريكي (غير شاملة الفوائد) وبمعدل فائدة ٤,٥% اعتباراً من تاريخ الأول من تموز ٢٠١٢ ولغاية الأول من تموز ٢٠١٦ باستثناء القسط الأخير والذي يمثل باقي الرصيد ، إن هذا القرض بضمان رهن قطعة الأرض رقم (٦٤٦) حوض الميناء الشمالي رقم ٧ من أراضي العقبة والبناء المقام عليه من الدرجة الثانية بقيمة ١/٥ مليون دينار بالإضافة إلى رهن ١٥ ألف سهم من أسهم البنك العربي و ٩٧ ألف سهم من أسهم بنك الإسكان وما ينتج عنها من أرباح نقدية أو عينية ا واسهم مجانية لصالح البنك.

ب - تم خلال العام ٢٠١٠ منح شركة الخطوط الوطنية الأردنية لتشغيل السفن (شركة تابعة) سقف تسهيلات تم زيادته خلال العام ٢٠١١ ليصبح بقيمة ٣,٧٠٠,٠٠٠ دولار أي ما يعادل ٢,٦٢٧,٠٠٠ دينار أردني مستغل منه ١,٠٩٦,٢٥٩ دينار لتمويل استئجار السفن بفائدة سنوية مقدارها ٣% بضمان ملاءة الشركة والضمان الشخصي للسيد أحمد حلمي عرموش ، علماً بأن القرض يستحق السداد بعد ٤٥ يوم من تاريخ التمويل.

ج - تم خلال العام ٢٠١١ منح شركة التجمعات البحرية للاستثمار العقاري (شركة تابعة) تسهيلات ائتمانية من البنك العقاري المصري العربي وكما يلي:

١. قرض بقيمة ٣,٧٨٥,٢٠٠ دينار أردني بواقع فائدة ٧% سنوياً بحيث يسدد على ٣٦ قسط ربع سنوي يستحق القسط الأول في ٣١ آب ٢٠١٢ وحتى السداد التام.

٢. سلفة تجارية متناقصة بقيمة ٥,٦٠٠,٠٠٠ دولار أمريكي بواقع فائدة لايبور ٦ أشهر + ٢,٥% سنوياً وبحد أدنى ٣% سنوياً بحيث يسدد على ٣٦ قسط ربع سنوي يستحق القسط الأول في ٣١ آب ٢٠١٢ وحتى السداد التام.

إن الغاية الأساسية من هذه التسهيلات سداد المديونية القائمة لبنك الإتحاد مقابل رهن قطعة الأرض رقم (٦٤٦) حوض الميناء الشمالي رقم ٧ من أراضي العقبة وبناء الفندق المقام عليه بموجب سند رهن رقم ٦٤٠ من الدرجة الأولى بقيمة ٨/٥ مليون دينار.

٢١ - رأس المال والاحتياطيات

أ- رأس المال المصرح به والمدفوع

يبلغ رأس المال المصرح به والمدفوع ١٢,٠٧٥,٠٠٠ دينار مُوزعاً على ١٢,٠٧٥,٠٠٠ سهم ، قيمة السهم الواحد الاسمية دينار واحد كما في ٣١ كانون الأول ٢٠١١ و ٢٠١٠.

ب - الاحتياطي الإجباري

تمثل المبالغ المتجمعة في هذا الحساب ما تم تحويله من الأرباح السنوية قبل الضرائب بنسبة ١٠٪ وفقاً لقانون الشركات وهو غير قابل للتوزيع على المساهمين.

ج - أرباح مقترح توزيعها على المساهمين والأرباح الموزعة

أوصى مجلس الإدارة بإجتماعه المنعقد بتاريخ ٢٢ آذار ٢٠١٢ إلى الهيئة العامة للمساهمين بالموافقة على توزيع مبلغ ١,٢٠٧,٥٠٠ دينار كأرباح نقدية على المساهمين بواقع ١٠٪ من رأس المال . إن هذه التوصية خاضعة لموافقة الهيئة العامة للمساهمين . هذا وقررت الهيئة العامة في اجتماعها العادي المنعقد بتاريخ ٣١ آذار ٢٠١١ الموافقة على توزيع ٢,٤١٥,٠٠٠ دينار كأرباح نقدية على المساهمين بواقع ٢٠٪ من رأس المال .

٢٢ - احتياطي تقييم استثمارات / التغير المتراكم في القيمة العادلة - بالصافي

يمثل هذا البند التغير في احتياطي تقييم استثمارات / التغير المتراكم في القيمة العادلة للموجودات المالية ، بيانه كما يلي :

| ٢٠١٠ | ٢٠١١ |
|-----------|-----------|
| دينار | دينار |
| ١٩,٩٨٨ | ٧٥,٤١٦ |
| - | (٧٩,٨٣٨) |
| ١٩,٩٨٨ | (٤,٤٢٢) |
| ١٩٧,٨٣٨ | - |
| - | (١٥,٢٠٧) |
| (١٤٢,٤١٠) | (٣٦٥,٨٠١) |
| ٥٥,٤٢٨ | (٣٨١,٠٠٨) |
| ٧٥,٤١٦ | (٣٨٥,٤٣٠) |

الرصيد في بداية السنة
أثر تطبيق المعيار الدولي للتقارير المالية رقم (٩)
رصيد بداية السنة المعدل
التدني المحول إلى قائمة الدخل الموحدة
أرباح بيع موجودات مالية بالقيمة العادلة من خلال
قائمة الدخل الشامل
التغير خلال السنة
صافي التغير خلال السنة - قائمة (د)
الرصيد في نهاية السنة

٢٣ - الأرباح المدورة

إن الحركة على هذا البند هي كما يلي :

| ٢٠١٠ | ٢٠١١ |
|-------------|-------------|
| دينار | دينار |
| ٤,١٢٧,٢٦٩ | ٦,٠٣١,٤٨٥ |
| - | ٧٩,٨٣٨ |
| ٤,١٢٧,٢٦٩ | ٦,١١١,٣٢٣ |
| - | ٢٠٤,٦١٣ |
| ٤,٢٢٦,٢٤٦ | ٧٨٣,٧٩٣ |
| - | ١٥,٢٠٧ |
| - | ٣٢,٦٣٩ |
| (١,٨١١,٢٥٠) | (٢,٤١٥,٠٠٠) |
| (٥١٠,٧٨٠) | (٧٤,١١٦) |
| ٦,٠٣١,٤٨٥ | ٤,٦٥٨,٤٥٩ |

الرصيد في بداية السنة
أثر تطبيق المعيار الدولي للتقارير المالية رقم (٩)
رصيد بداية السنة المعدل
إضافات نتيجة توحيد شركة تابعة
الربح للسنة
أرباح بيع موجودات مالية
أثر تخفيض نسبة حقوق غير المسيطرين في رأسمال
شركة تابعة وأخرى
ينزل : أرباح موزعة
ينزل : المقتطع للاحتياطيات
الرصيد في نهاية السنة

٢٤ - حقوق غير المسيطرين

يتمثل هذا البند بقيمة حقوق غير المسيطرين في صافي حقوق الشركاء للفترة كما في ٢٠١١ و٢٠١٠ تفصيلها كما يلي:

| ٢٠١٠ | | ٢٠١١ | | | | | | | | | | | | | | | | | | |
|----------|--------------------|--------------------|--------------------|--------------------|--------------------|--------------------|--------------------|--------------------|--------------------|--------------------|--------------------|--------------------|--------------------|--------------------|--------------------|--------------------|--------------------|--------------------|--------------------|---------|
| حصة حقوق | حقوق غير المسيطرين | حقوق غير المسيطرين | حقوق غير المسيطرين | حقوق غير المسيطرين | حقوق غير المسيطرين | حقوق غير المسيطرين | حقوق غير المسيطرين | حقوق غير المسيطرين | حقوق غير المسيطرين | حقوق غير المسيطرين | حقوق غير المسيطرين | حقوق غير المسيطرين | حقوق غير المسيطرين | حقوق غير المسيطرين | حقوق غير المسيطرين | حقوق غير المسيطرين | حقوق غير المسيطرين | حقوق غير المسيطرين | حقوق غير المسيطرين | |
| ١٤٢,٤٠٣ | ٣٢٢,٨٤٦ | ١٠٣,١٧١ | ٣٩٣,٧٠٨ | ١,٣١٢,٣٦١ | ٣٤٣,٩٠٣ | ٦٠١,٩٧٦ | - | ٦٦,٤٨٢ | ١٥٠,٠٠٠ | ١٥٠,٠٠٠ | ١٥٠,٠٠٠ | ١٥٠,٠٠٠ | ١٥٠,٠٠٠ | ١٥٠,٠٠٠ | ١٥٠,٠٠٠ | ١٥٠,٠٠٠ | ١٥٠,٠٠٠ | ١٥٠,٠٠٠ | ١٥٠,٠٠٠ | ١٥٠,٠٠٠ |
| (٣٤,١٧٣) | ٢,٠٣٨,٣٥٨ | (٧١٠,٦٠٥) | ١,٣٦٥,٩٧٢ | ٥,٠٦١,٤٣١ | (٢,٧٣٢,٠٩٧) | (٧٠٥,٤٧٢) | - | - | - | - | - | - | - | - | - | - | - | - | - | - |
| ٣٩٧,٥٤١ | ١,٤١٠,٤١٢ | ٢٩٤,٩٦٦ | ١,١٤٦,٦٨٢ | ٢,٢٩٣,٣٦٣ | ٥٨٩,٨٥١ | ٢٨٦,٣٢٩ | (٩١,٩٥٢) | ١٠٨,٨٣٥ | ٧٠٠,٠٠٠ | ٧٠٠,٠٠٠ | ٧٠٠,٠٠٠ | ٧٠٠,٠٠٠ | ٧٠٠,٠٠٠ | ٧٠٠,٠٠٠ | ٧٠٠,٠٠٠ | ٧٠٠,٠٠٠ | ٧٠٠,٠٠٠ | ٧٠٠,٠٠٠ | ٧٠٠,٠٠٠ | ٧٠٠,٠٠٠ |
| - | - | (٨,١٢٩) | ٨,٧٥٦ | ١٧٥,١١٥ | (١٢٢,٥٧٣) | ١٥٠,٧٦٨ | - | ١٢٦,٩٢٠ | ٣٠,٠٠٠ | ٣٠,٠٠٠ | ٣٠,٠٠٠ | ٣٠,٠٠٠ | ٣٠,٠٠٠ | ٣٠,٠٠٠ | ٣٠,٠٠٠ | ٣٠,٠٠٠ | ٣٠,٠٠٠ | ٣٠,٠٠٠ | ٣٠,٠٠٠ | ٣٠,٠٠٠ |
| ٥٠٥,٧٧١ | ٣,٧٧١,٦١٦ | (٣٢٠,٣٣٧) | ٢,٨٦٥,١١٩ | | | | | | | | | | | | | | | | | |

* ملوكة من قبل الشركة التابعة شركة الاردنية للوكالات البحرية

اسم الشركة

شركة المصنوعة الاردنية للوكالات البحرية

شركة التجمعات البحرية للاستثمار العقاري

شركة الخطوط الوطنية الاردنية لتشغيل السفن

شركة العقبة للتنمية والخدمات البحرية *

٢٥ - إيرادات البواخر المؤجرة وايرادات شحن وربط بواخر
يتكون هذا البند مما يلي :

| ٢٠١٠ | ٢٠١١ | |
|------------|------------|--------------------------------------|
| دينار | دينار | |
| ١٩٨,٣٠٣ | ٢٧٨,٧٤١ | ايرادات شحن ، ربط بواخر ورسوم وكالات |
| ١٥,٠٦٩,٠٥١ | ١٣,٥٥٠,٢٧٥ | ايرادات عقود إيجار سفن * |
| ١٥,٢٦٧,٣٥٤ | ١٣,٨٢٩,٠١٦ | |

* تعتبر شركة مصفاة البترول الأردنية المساهمة العامة المحدودة المستأجر الوحيد للبخارة المشغلة من قبل الشركة المالكة خلال العام ٢٠١١ و ٢٠١٠ .

٢٦ - إيرادات رحلات البواخر
يتكون هذا البند مما يلي :

| ٢٠١٠ | ٢٠١١ | |
|------------|------------|---------------------|
| دينار | دينار | |
| ١٠,٨١٩,٠٧٧ | ١٨,١٩٧,٥٩٠ | ايرادات أجور الشحن |
| ٢٥٣,٨٦٣ | ٥٤١,٤٠٥ | ايرادات ربط البواخر |
| ٨١,٣٨٥ | ٧٨,١٦٨ | أخرى |
| ١١,١٥٤,٣٢٥ | ١٨,٨١٧,١٦٣ | |

٢٧ - إجمالي الربح التشغيلي
إن تفاصيل هذا البند هي كما يلي :

| ٢٠١١ | | | |
|--------------|-----------|-----------|--------------------|
| إجمالي الربح | التكاليف | الإيرادات | |
| (الخسارة) | المباشرة | | |
| التشغيلية | | | |
| دينار | دينار | دينار | |
| ٦٠١,١١١ | (٢٧٩,٣٧٦) | ٨٨٠,٤٨٧ | الغرف |
| (٨٠,٧٥٠) | (٦١٥,٣٣٦) | ٥٣٤,٥٨٦ | الطعام والشراب |
| (٢١,٧١٥) | (٢٧,٣٨٧) | ٥,٦٧٢ | هاتف وفاكس وإنترنت |
| ٣٢,٩٢٩ | (٢١,٨٦٢) | ٥٤,٧٩١ | نادي صحي و غسيل |
| ٥٣١,٥٧٥ | (٩٤٣,٩٦١) | ١,٤٧٥,٥٣٦ | |

٢٨ - تكلفة البواخر المؤجرة
يتكون هذا البند مما يلي :

| ٢٠١٠ | ٢٠١١ | |
|------------|------------|---------------------------|
| دينار | دينار | |
| ١٢,٧٤٦,٤٨٩ | ١١,٤١٧,٧٢٩ | مصاريف عقود استئجار السفن |
| ١٢,٧٤٦,٤٨٩ | ١١,٤١٧,٧٢٩ | |

- أقتصرت نشاط الشركة المالكة خلال العامين ٢٠١١ و ٢٠١٠ على استئجار البواخر وتشغيلها .

٢٩ - تكلفة رحلات البواخر
يتكون هذا البند مما يلي :

| ٢٠١٠ | ٢٠١١ |
|-----------|------------|
| دينار | دينار |
| ٥,٨٢٦,٨٣٤ | ١٠,٨٨٠,٧٢٩ |
| ١,١٦٨,٠٣٧ | ١,٨٦٢,٨١٦ |
| ١,٨٧٢,٥٢١ | ٣,٩٣١,٤٩٣ |
| ١٥٣,٠٧١ | ١٥٢,٦٤٧ |
| ٢٧٩,٦٦٤ | ٥٥٤,٢٣٦ |
| ١٠٥,١٥٥ | ٤٩,٣٦٣ |
| ٥٦,١٩٢ | - |
| ٣١,٦٨٠ | ٣٦,١٠٨ |
| ١٤,٠٤٤ | ٢٧,٢٠٨ |
| ٧٧,٩١٤ | ٦٠,٢٧٧ |
| ٩,٥٨٥,١١٢ | ١٧,٥٥٤,٨٧٧ |

إيجارات بواخر
مصاريف موانئ
مصاريف وقود
مصاريف عمولات
مصاريف تأمينات
معاينة البواخر
سرة تحميل وتفريغ
تنظيف عنابر الباخرة
خدمات على متن البواخر
أخرى

٣٠ - المصاريف الإدارية والعمومية
يتكون هذا البند مما يلي :

| ٢٠١٠ | ٢٠١١ |
|-----------|-----------|
| دينار | دينار |
| ١,١٤٥,١٨٩ | ١,٣٠٣,٥٩٨ |
| ٨٨,٤٦٠ | ٩٥,٥١١ |
| ١١١,٥٧٥ | ١٦٥,٨٠٨ |
| ٧٣,٨٤٩ | ٨٦,٤٥٦ |
| ١٥,٧١٢ | ٢٨,٣٥١ |
| ٥٣,٢٧٩ | ١٤٤,٠١١ |
| ١٨,٧٧٤ | ٢١,٠٧٠ |
| ٣١,٠٩٠ | ٢٧,٩٦٣ |
| ٧,٧١١ | ١٢,٦٢٣ |
| ٥٣,١٤١ | ٥٧,٨٩٠ |
| ٢٢,٩٩١ | ١٦,٢٧١ |
| ٢٣,٢٤٤ | ٤٤,٧٠٩ |
| ٧٢,١٣٩ | ١٢٣,٥٤٦ |
| ٣٩,١٥٠ | ٣٣,٩٦٨ |
| ١٤,٩٤٠ | ٢٨,٧٤٠ |
| ٤٩,٨٣٥ | ٦٨,٨٨٢ |
| ٦٥,١٦٠ | ٧١,٤٠٠ |
| ٣٦,٤٠٠ | ٣٤,٢٠٠ |
| ٤٥,٠٠٠ | ٤٥,٠٠٠ |
| ٥٧,٠٠٠ | ٨٥,٠٠٠ |
| ٤٥,٤٩٦ | - |
| ٧٩,٠٦٤ | ٩٠,٧٠٢ |
| - | ٦٣,٠٠٠ |
| - | ٤٧,١٨٨ |
| - | ١٢,٠٠٦ |
| ١٢,٧٨١ | ٧,٠٤٣ |
| ٤٦,٦٢٠ | - |
| ٨,٠٠٠ | ٨,٠٠٠ |
| ١٨,٠٣٥ | ١٢,٠٨٢ |
| - | ٥٥,٣٣٣ |
| - | ٢٢,٠٠٣ |
| ٢٩,٥٧٢ | ٦٦,٨٧٨ |
| ٢,٢٦٤,٢٠٧ | ٢,٨٧٩,٢٣٢ |

رواتب وأجور وعلاوات ومكافآت
حصة الشركة في الضمان الاجتماعي
إيجارات
بريد وهاتف وفاكس
قرطاسية ومطبوعات
رسوم واشتركاكات
مياه وكهرباء وتدفئة
مصاريف التنظيف
ضيافة
مياومات وتكاليف السفر والإقامة
صيانة عامة
مصاريف السيارات وأليات
أقساط تأمين
دعاية وإعلان
تبرعات
بعثات ودورات ومؤتمرات
بدل تنقلات أعضاء مجلس الإدارة
بدل تنقلات أعضاء هيئة مديرين - شركات تابعة
مكافأة أعضاء مجلس الإدارة
مكافأة أعضاء هيئة مديرين - شركات تابعة
رسوم الجامعات الأردنية
مصاريف قانونية واستشارات وطوابع
مصاريف حماية
مصاريف موظفين وتنقلات
ملابس موظفين
مصاريف حاسوب
دراسات تجارية
أتعاب بدل الإدارة والإشراف
مصاريف كفالات
أتعاب إدارة واشتركاكات - فندق هيلتون- إيضاح (١٧)
مصاريف حكومية
منقرقة

٣١- (خسائر) أرباح موجودات مالية بالقيمة العادلة من خلال قائمة الدخل
يتكون هذا البند مما يلي :

| ٢٠١٠ | ٢٠١١ | |
|----------------|------------------|---|
| دينار | دينار | |
| ٣٦٠,٤٥٩ | ٤٥,٧٩١ | الربح من تقييم موجودات مالية بالقيمة العادلة من خلال قائمة الدخل |
| ٦٢,٧٠٧ | (٢١٠,٩٦٠) | (خسائر) أرباح بيع موجودات مالية محددة بالقيمة العادلة من خلال قائمة الدخل |
| ١٢٢,٢٢٠ | ١٩,٤٥٥ | عوائد توزيع |
| <u>٥٤٥,٣٨٦</u> | <u>(١٤٥,٧١٤)</u> | |

٣٢- حصة الشركة من أرباح (خسائر) الاستثمارات في شركات حليفة
إن تفاصيل هذا البند هي كما يلي :

| ٢٠١٠ | ٢٠١١ | |
|----------------|----------------|--|
| دينار | دينار | |
| ٣٦,٣٦٢ | ٥٥,٦٨٩ | الشركة الأردنية الدولية للمشاركة البحرية - شركة حليفة |
| ٦٤,٠٣٣ | ٦٠,٠٥٢ | الشركة العربية لإدارة السفن - شركة حليفة |
| (١,٦٦٩) | (٢,٠٨٩) | شركة ماسة العقبة - شركة حليفة |
| ٨١,٣٩٤ | ٩٧,٩٥٥ | الأكاديمية الأردنية للدراسات البحرية - شركة حليفة |
| ٤٠,٧٧٣ | - | Ironbulk Shipping City of Amman |
| ٧,٥٢٠ | - | Ironbulk Shipping City of Aqaba |
| ٤٣٦,٠٥٠ | ٤٧٠,٣٤٠ | شركة لمنالكو الأردن - شركة حليفة |
| ١,٦٠٤ | (٥,٠٦٦) | شركة الخطوط البحرية لخدمات الموانئ والتخزين - شركة حليفة |
| <u>٦٦٦,٠٦٧</u> | <u>٦٧٦,٨٨١</u> | |

- يتم احتساب إيرادات الاستثمار في الشركات الحليفة وفقاً لطريقة حقوق الملكية .

٣٣- صافي إيرادات أخرى
يتكون هذا البند مما يلي :

| ٢٠١٠ | ٢٠١١ | |
|------------------|----------------|---------------------------------|
| دينار | دينار | |
| ٤,٥١٩ | (٩,٢٠١) | فروقات عملة |
| ٥٧٩ | ٣,٩٢٣ | أرباح (خسائر) بيع موجودات ثابتة |
| ٥٤,٢٥٠ | ٣٤,٦١١ | عمولات بيع تذاكر |
| ٨٢,٤٠٥ | ١٨,٧٦٩ | فوائد بنكية دائنة |
| ٣٥٢,٨٠٣ | ٤٥٢,٧٣٥ | إيرادات الإيجارات - بالصافي |
| ٤٢,٤٨٠ | ٤٢,٤٨٠ | إيرادات استشارات مالية |
| ٨٣٣,٦٤٨ | ٤١,٨٩٤ | إيرادات تسويات ذمم دائنة |
| (١٥,١٦٦) | (٢,٧٣٦) | (مصاريف) متفرقة - بالصافي |
| <u>١,٣٥٥,٥١٨</u> | <u>٥٨٣,٤٧٥</u> | |

٣٤ - حصة السهم من الربح للسنة العائد لمساهمي الشركة
تم احتساب حصة السهم من الربح للسنة العائد لمساهمي الشركة بقسمة الربح للسنة العائد لمساهمي الشركة على المتوسط المرجح لعدد الأسهم خلال السنة المالية ، وكما يلي :

| ٢٠١٠ | ٢٠١١ | |
|------------------------|-----------------------|-----------------------------|
| دينار ٤,٢٢٦,٢٤٦ | دينار ٧٨٣,٧٩٣ | الربح للسنة - مساهمي الشركة |
| سهم ١٢,٠٧٥,٠٠٠ | سهم ١٢,٠٧٥,٠٠٠ | عدد الأسهم |
| دينار / سهم - / ٣٥٠ | دينار / سهم - / ٦٥ | حصة السهم من الربح للسنة |

فيما يلي مقارنة لاحتساب حصة السهم من الربح للسنة بعد تطبيق معيار التقارير المالية الدولي رقم (٩) "الادوات المالية" الناجم عن تصنيف الاستثمارات وقياس قيمتها العادلة وفقاً لهذا المعيار وحصة السهم من الربح للسنة في حال الاستمرار في تطبيق معيار المحاسبة الدولي رقم (٣٩) "الإعتراف والقياس" وعدم تطبيق معيار التقارير المالية الدولي رقم (٩) المشار إليه أعلاه :

| السنة المنتهية في ٣١ كانون الأول ٢٠١١ | | |
|---------------------------------------|--|-----------------------------------|
| معيار المحاسبة الدولي رقم (٣٩) | معيار التقارير المالية الدولي رقم (٩) | الربح للسنة العائد لمساهمي الشركة |
| دينار ٧٦٠,٥٨٨ | دينار ٧٨٣,٧٩٣ | |
| سهم ١٢,٠٧٥,٠٠٠ | سهم ١٢,٠٧٥,٠٠٠ | عدد الأسهم |
| (دينار / سهم) - / ٦٣ | (دينار / سهم) - / ٦٥ | حصة السهم من الربح للسنة |

٣٥ - معاملات مع أطراف ذات علاقة
أ - بلغت إيرادات الشحن البحري وعمولات بيع التذاكر والوكالات البحرية وعمولات البواخر خلال السنة مع جهات ذات علاقة وثيقة بالشركة كما يلي :

| ٢٠١٠ | ٢٠١١ | القائمة |
|----------------|------------|---|
| دينار ٣,٠٠٠ | دينار - | الشركة الأردنية الدولية للمشاركة البحرية - شركة حليفة |
| دينار ٣,٠٠٠ | دينار - | |

ب - بلغت مصاريف الاستشارات لشركة السلام الدولية للنقل والتجارة (شركة شقيقة) ٨,٠٠٠ دينار للسنة المنتهية في ٣١ كانون الأول ٢٠١١ و ٢٠١٠ .

ج - بلغت إيرادات الإيجار من الشركة العربية لإدارة السفن (شركة حليفة) ٣٨,٦٢٩ دينار للسنة المنتهية في ٣١ كانون الأول ٢٠١١ (٣٢,٦٩٠ دينار للسنة المنتهية في ٣١ كانون الأول ٢٠١٠).

د - بلغت مصاريف الشحن البحري وعقود إدارة البواخر والعمولات المدفوعة خلال السنة لجهات ذات علاقة وثيقة بالشركة كما يلي :

| ٢٠١٠ | ٢٠١١ | القائمة |
|-----------------|------------|---|
| دينار ٤٦,٦٢٠ | دينار - | الأكاديمية الأردنية للدراسات البحرية - شركة حليفة * |
| دينار ٤٦,٦٢٠ | دينار - | |

* تم إلغاء الإتفاقية في بداية العام ٢٠١١ .

هـ - بلغت تفاصيل رواتب ومنافع الإدارة التنفيذية العليا للشركة والشركات التابعة كما يلي :

| ٢٠١٠ | ٢٠١١ | |
|---------|---------|-------------------------------|
| دينار | دينار | |
| ٥٥٢,٤٥٨ | ٥٧١,٨٥٧ | رواتب ومكافآت ومياومات سفر |
| ١٠١,٥٦٠ | ١٤٠,٨٠٠ | بدل تنقلات أعضاء مجلس الإدارة |
| ٦٥٤,٠١٨ | ٧١٢,٦٥٧ | |

٣٦ - مستويات القيمة العادلة

يحلل الجدول التالي الأدوات المالية المسجلة بالقيمة العادلة استناداً إلى طريقة التقييم، حيث يتم تعريف المستويات المختلفة على النحو التالي :

- المستوى ١: الأسعار المعلنة (غير المعدلة) لأصول أو التزامات متطابقة في أسواق نشطة؛
- المستوى ٢: معلومات غير السعر المعلن المتضمن في المستوى ١ الذي يتم رسده للأصل أو الالتزام ، سواء بصورة مباشرة (مثل الأسعار) أو غير مباشرة (أي مشتقة من الأسعار)؛
- المستوى ٣: معلومات عن الأصل أو الالتزام لا تستند إلى تلك المرصودة من السوق (معلومات غير ظاهرة).

| ٣١ كانون الأول ٢٠١١ | المستوى ١ | المستوى ٢ | المستوى ٣ | الإجمالي |
|---|-----------|-----------|-----------|-----------|
| دينار | دينار | دينار | دينار | دينار |
| موجودات أدوات مالية : | | | | |
| موجودات مالية القيمة العادلة من خلال قائمة الدخل | ٣,٨٨٦,٦٧٧ | - | - | ٣,٨٨٦,٦٧٧ |
| موجودات مالية القيمة العادلة من خلال قائمة الدخل الشامل الآخر | ٤٩٤,٣٧٨ | ٥٠٧,١٠٧ | - | ١,٠٠١,٤٨٥ |
| مجموع موجودات مالية | ٤,٣٨١,٠٥٥ | ٥٠٧,١٠٧ | - | ٤,٨٨٨,١٦٢ |

٣٧ - الالتزامات المحتملة

كان على الشركة بتاريخ المركز المالي الموحدة التزامات محتملة تتمثل في كفالات بنكية بمبلغ ٣٥١,٧١٢ دينار ، تأميناتها المدفوعة ٧٤,٥٧٠ دينار (مقابل كفالات بنكية بمبلغ ١٤٧,٨٤٠ كما في ٣١ كانون الأول ٢٠١٠ تأميناتها المدفوعة ٥٣,٥٢٩ دينار) .

استلمت شركة التجمعات البحرية للاستثمار العقاري (شركة تابعة) بتاريخ ١٩ تموز ٢٠١١ مطالبة من المقاول الرئيسي لبناء الفندق بحوالي ٢/١٥٠ مليون دينار تمثل فروقات احتساب منذ بداية المشروع وحتى تاريخه ، علماً بأن الشركة تطالب المقاول بغرامات تأخير تفوق المبلغ المطلوب . هذا وبرأي الإدارة انه لن يتحقق اية التزام على الشركة التابعة جراء هذه المطالبة.

٣٨ - إدارة المخاطر

أ - إدارة مخاطر رأس المال

تقوم الشركة بإدارة رأسمالها للتأكد من قدرتها على الاستمرار وتعظيم العائد لأصحاب المصالح من خلال تحقيق التوازن الأمثل بين حقوق الملكية والدين ، كما انه لم يطرأ أي تغيير على سياسة الشركة منذ العام ٢٠١٠ .

هذا وان إستراتيجية الشركة المحافظة على معدل مقبول للدين منسوباً لحقوق الملكية (ويحتسب بتقسيم مجموع الدين الى مجموع حقوق الملكية) بحيث لا يتجاوز مجموع الدين عن ٢٠٠% .

الجدول التالي يوضح مجموع الدين بالنسبة لحقوق الملكية كما في ٣١ كانون الأول ٢٠١١:

| ٢٠١١ | |
|------------|---------------------------------|
| دينار | مجموع الديون |
| ١٨,٠٨٩,١٣٠ | مجموع حقوق الملكية |
| ٢١,٩٣٣,٢٣٣ | نسبة المديونية إلى حقوق الملكية |
| ٨٣% | |

ب - مخاطر السوق

المخاطر السوقية هي عبارة عن الخسائر بالقيمة الناتجة عن التغير في أسعار السوق كالتغير في أسعار الفوائد ، أسعار الصرف الأجنبي ، أسعار أدوات الملكية وبالتالي تغير القيمة العادلة للتدفقات النقدية للأدوات المالية داخل وخارج قائمة المركز المالي الموحدة .

مخاطر العملات الأجنبية :

تنتج مخاطر العملات عن التغير في قيمة الأداة المالية نتيجة للتغيرات بأسعار صرف العملة الأجنبية.

إن العمليات الرئيسية للشركة هي بالدينار الأردني والدولار الأمريكي .

ويتعلق خطر العملة بالتغيرات في أسعار العملة التي تنطبق على التسديدات بالعملات الأجنبية. وكون الدينار الأردني (العملة الرئيسية للشركة) مرتبط بالدولار الأمريكي ، فإن إدارة الشركة تعتقد بان خطر العملة الأجنبية غير مادي .

مخاطر أسعار الفوائد :

تنتج مخاطر أسعار الفوائد عن التغير في قيمة الأداة المالية نتيجة للتغيرات بمعدلات الفائدة السوقية ، هذا ويتم تحديد تحليل الحساسية أدناه وفقاً للتعرض لأسعار الفائدة المتعلقة بالتسهيلات المستغلة والودائع القائمة بتاريخ القوائم المالية الموحدة. كما اعد التحليل على فرض ان المبلغ بتاريخ القوائم المالية الموحدة كان قائماً طوال العام. يتم استخدام زيادة أو نقص بمقدار نصف نقطة مئوية :

| الرصيد | + / - ٠ / ٥ % | - / ٥ ٠ % |
|------------|---------------|-----------|
| دينار | دينار | دينار |
| ١٢,٤٦٨,٥٣٧ | (٦٢,٣٤٣) | ٦٢,٣٤٣ |
| - | - | - |
| - | (٦٢,٣٤٣) | ٦٢,٣٤٣ |

التسهيلات البنكية القائمة - (الخسارة) / الربح
ودائع لاجل - الربح / (الخسارة)

ج - مخاطر السيولة
مخاطر السيولة ، والتي تعرف أيضا بمخاطر التمويل ، هي المخاطر التي تتمثل بالصعوبة التي ستواجهها الشركة فيما يتعلق بتوفير الأموال اللازمة للوفاء بالالتزامات وتقوم الشركة بإدارة مخاطر السيولة عن طريق الحفاظ على إحتياطات والرقابة المستمرة للتدفقات النقدية الفعلية وموائمة استحقاقات الموجودات المالية مع المطلوبات المالية . كما ان جزء من أموال الشركة مستثمر بأرصدة نقدية لدى البنوك والموجودات المالية المحددة بالقيمة العادلة من خلال قائمة الدخل وهي جاهزة للوفاء بمتطلبات التمويل قصير ومتوسط الأجل وإدارة السيولة.

د - مخاطر الائتمان
مخاطر الائتمان تتعلق بمخاطر إخفاق الطرف الآخر بالوفاء بالتزاماته التعاقدية مما يسبب خسائر للشركة . هذا وتتبع الشركة سياسة التعامل مع أطراف مؤهلة ائتمانيا بالإضافة للحصول على ضمانات كافية حيثما كان ذلك مناسباً ، وذلك من أجل تخفيف خطر الخسائر المالية الناجمة عن عدم الوفاء بالالتزامات .

أن موجودات الشركة المالية والتي تتكون بشكل أساسي من ذمم العملاء ، والموجودات المالية بالقيمة العادلة من خلال قائمة الدخل والموجودات المالية بالقيمة العادلة من خلال قائمة الدخل الشامل والنقد وما في حكمه وذمم مدينة أخرى ، وتتمثل الذمم التجارية من ديون على العملاء المحليين وبعض الجهات الحكومية بالإضافة لعملاء خارجيين. ان إدارة الشركة ترى أن نسبة عدم تحصيل الذمم المدينة أو عدم تحصيل جزء منها يكاد يكون ضعيفا جدا ، كما ويتم المحافظة على رقابة ائتمانية صارمة حيث يتم مراقبة حسابات كل عميل على حدى وبشكل مستمر .

٣٩ - التوزيع الجغرافي
إن جميع موجودات ومطلوبات الشركة كما في ٣١ كانون الأول ٢٠١١ تقع داخل المملكة الأردنية الهاشمية باستثناء ما يلي :

أ - الذمم :

| ٣١ كانون الأول ٢٠١٠ | | ٣١ كانون الأول ٢٠١١ | |
|---------------------|-----------|---------------------|-----------|
| ذمم دائنة | ذمم مدينة | ذمم دائنة | ذمم مدينة |
| دينار | دينار | دينار | دينار |
| ١,٣١١,٥٩٩ | ١,٥٤٥,١٢٥ | ١,٧٥٧,٣٤٦ | ٣,٧٦٩,٣٨١ |

ذمم مدينة (دائنة)

| ٣١ كانون الأول | ٢٠١١ |
|-----------------|------|
| ٢٠١٠ | ٢٠١١ |
| استثمارات مالية | |

| | |
|---------|---------|
| ٨٦,١٥٠ | ٨٧,١٢٢ |
| ١٤٤,٣٩٣ | ١٢٦,٧٠٩ |
| ١١٢,٩٧٧ | ٨٦,٨٨٨ |
| ٣٤٣,٥٢٠ | ٣٠٠,٧١٩ |

شركة كلاركسون
الشركة العربية اللوجستية
شركة موانئ دبي

ج - معلومات عن قطاعات أعمال الشركة
فيما يلي معلومات عن قطاعات أعمال الشركة موزعة حسب الأنشطة :

| المجموع | | قطاع | | قطاع | | |
|----------------------------------|--------------|------------------|--------------|-----------------|-------|-----------------------------------|
| للسنة المنتهية في ٣١ كانون الأول | | الخدمات الفندقية | | الخدمات البحرية | | |
| ٢٠١٠ | ٢٠١١ | دينار | دينار | دينار | دينار | |
| ٢٧,٣٢٣,٠١١ | ٣٥,٣٠٠,٧٣٥ | ١,٤٧٥,٥٣٦ | ٣٣,٨٢٥,١٩٩ | | | الإيرادات |
| (٢٢,٣٣١,٦٠١) | (٢٩,٩١٦,٥٦٧) | (٩٤٣,٩٦١) | (٢٨,٩٧٢,٦٠٦) | | | التكلفة المباشرة |
| ٤,٩٩١,٤١٠ | ٥,٣٨٤,١٦٨ | ٥٣١,٥٧٥ | ٤,٨٥٢,٥٩٣ | | | نتائج أعمال القطاع |
| (١٦,٨٠٥) | (١١٩,٥٦٢) | (١٠٣,٩١١) | (١٥,٦٥١) | | | مصاريف تسويق ودعاية |
| - | (٤٥,٤٦٦) | (٤٥,٤٦٦) | - | | | مصاريف تكنولوجيا معلومات |
| - | (٤١١,٧٦٤) | (٤١١,٧٦٤) | - | | | مصاريف طاقة وصيانة |
| (٢,٢٦٤,٢٠٧) | (٢,٨٧٩,٢٣٢) | (٨٥٤,٧٩٤) | (٢,٠٢٤,٤٣٨) | | | المصاريف الإدارية وعمومية |
| - | (٣٥١,٥٧٩) | - | (٣٥١,٥٧٩) | | | مخصص ديون مشكوك في تحصيلها |
| (١٠٩,٤٨٥) | (٩٤٢,٥٢٩) | (٨٣٧,٩٨٠) | (١٠٤,٥٤٩) | | | مصاريف استهلاك |
| (٥١,٢٣٢) | (٦٥٨,٥٧٤) | (٤٨٠,٩٨٦) | (١٧٧,٥٨٨) | | | مصاريف تمويل |
| - | (٦٢٦,٥٩٢) | (٦٢٦,٥٩٢) | - | | | مصاريف ما قبل التشغيل للفندق |
| ١,٢٣٦,٧٠٤ | ٦٧٨,٨١٥ | - | ٦٧٨,٨١٥ | | | إيرادات موجودات مالية |
| (١٩٧,٨٣٨) | - | - | - | | | (خسائر) التدني في استثمارات مالية |
| ١,٣٥٥,٥١٨ | ٥٨٣,٤٧٥ | ٩٦,٨٢١ | ٤٨٦,٦٥٤ | | | متوفرة للبيع |
| ٤,٩٤٤,٠٦٥ | ٦١١,١٦٠ | (٢,٧٣٣,٠٩٧) | ٣,٣٤٤,٢٥٧ | | | صافي إيرادات أخرى |
| (٢٢٨,٢٨١) | (١٤٨,٠٠٤) | - | (١٤٨,٠٠٤) | | | الربح (الخسارة) للسنة قبل الضريبة |
| ٤,٧١٥,٧٨٤ | ٤٦٣,١٥٦ | (٢,٧٣٣,٠٩٧) | ٣,١٩٦,٢٥٣ | | | مصروف ضريبة الدخل |
| | | | | | | الربح للسنة |

| ٣١ كانون الأول | | معلومات أخرى | |
|----------------|------------|----------------|------------|
| ٢٠١٠ | ٢٠١١ | موجودات القطاع | |
| دينار | دينار | | |
| ٣٩,٩٩٩,٧٢٨ | ٤٠,٠٢٢,٣٦٣ | ٢٠,٨٧٤,٢٩٣ | ١٩,١٤٨,٠٧٠ |
| ٣٩,٩٩٩,٧٢٨ | ٤٠,٠٢٢,٣٦٣ | ٢٠,٨٧٤,٢٩٣ | ١٩,١٤٨,٠٧٠ |
| ١٥,٤٠٠,٢٤٢ | ١٨,٠٨٩,١٣٠ | ١٥,٨١٢,٨٦٢ | ٢,٢٧٦,٢٦٨ |
| ١٥,٤٠٠,٢٤٢ | ١٨,٠٨٩,١٣٠ | ١٥,٨١٢,٨٦٢ | ٢,٢٧٦,٢٦٨ |

٤٠ - توحيد القوائم المالية لشركة شركة العقبة للتنمية والخدمات البحرية
قامت شركة المجموعة الأردنية للوكالات البحرية (شركة تابعة) خلال العام ٢٠١١ بشراء ٩٥% من شركة العقبة للتنمية والخدمات البحرية بمبلغ ٢٨,٥٠٠ دينار حيث أصبحت تمتلك القوة الكافية في التأثير والسيطرة على صياغة القرارات ووضع السياسات الخاصة بها في هيئة المديرين ، وعليه تم توحيد القوائم المالية لهذه الشركة ضمن القوائم المالية الموحدة بعد استبعاد الأرصدة والمعاملات بين الشركتين ، علماً بأنه وحسب الاتفاق فان شركة المجموعة الأردنية للوكالات البحرية تشارك في أرباح شركة العقبة للتنمية والخدمات البحرية اعتباراً من بداية العام ٢٠١١.

٤١ - أثر تطبيق المعيار الدولي للتقارير المالية رقم (٩)

قامت الشركة والشركات التابعة لها بالتطبيق المبكر للمعيار الدولي للتقارير المالية رقم (٩) اعتباراً من الأول من كانون الثاني ٢٠١١ وفيما يلي أهم الآثار الناتجة عن ذلك :

أ - إعادة تصنيف الموجودات المالية لأدوات الملكية وأدوات الدين وبنود حقوق الملكية على النحو التالي :

| البيان | أول كانون الثاني ٢٠١١ | | فئة القياس | | الفرق دينار |
|--------------|--|---|--|---|----------------|
| | القيمة الدفترية | | معيار المحاسبة | | |
| | معيار المحاسبة الدولي رقم (٣٩) دينار | معيار التقارير المالية الدولي رقم (٩) دينار | معيار التقارير المالية الدولي رقم (٩) دينار | معيار المحاسبة الدولي رقم (٣٩) دينار | |
| أدوات ملكية | ٢١٨,٦٥٠ | ٢١٨,٦٥٠ | موجودات مالية بالقيمة العادلة من خلال قائمة الدخل | موجودات مالية متوفرة للبيع | - |
| أدوات ملكية | ١,٠١٥,٣٤٧ | ١,٠١٥,٣٤٧ | موجودات مالية بالقيمة العادلة من خلال قائمة الدخل الشامل | موجودات مالية متوفرة للبيع | - |
| حقوق الملكية | (٤,٤٢٢) | (٤,٤٢٢) | احتياطي تقييم استثمارات | التغير المتراكم في القيمة العادلة | - |
| حقوق الملكية | ٧٩,٨٣٨ | ٧٩,٨٣٨ | الأرباح المدورة | التغير المتراكم في القيمة العادلة | - |
| حقوق الملكية | ٦,١١١,٣٢٣ | ٦,٠٣١,٤٨٥ | الأرباح المدورة | الأرباح المدورة | ٧٩,٨٣٨ |
| أدوات ملكية | ٩٨٩,٧٦٠ | ٩٨٩,٧٦٠ | موجودات مالية بالقيمة العادلة من خلال قائمة الدخل | موجودات مالية محددة بالقيمة العادلة من خلال قائمة الدخل | - |
| أدوات ملكية | ٣,٣٩٠,٦٦٨ | ٣,٣٩٠,٦٦٨ | موجودات مالية بالقيمة العادلة من خلال قائمة الدخل | موجودات مالية محددة بالقيمة العادلة من خلال قائمة الدخل | - |

ب - الاستثمارات في أسهم الشركات المُصنفة سابقاً ضمن الموجودات المالية المتوفرة للبيع والتي تم تقييمها بالقيمة العادلة ، تم تصنيف الجزء الذي تعتقد الإدارة وفقاً لنموذج أعمالها انه من الاستثمارات الاستراتيجية طويلة المدى وليست لاغراض المتاجرة ضمن الموجودات المالية بالقيمة العادلة من خلال قائمة الدخل الشامل ، ونتيجة لذلك تم إعادة تصنيف مبلغ (٤,٤٢٢) دينار من حساب التغير المتراكم في القيمة العادلة لحساب احتياطي تقييم استثمارات كما في الاول من كانون الثاني ٢٠١١ ، أما الجزء الآخر من تلك الاستثمارات المتوفرة للبيع والذي تعتقد الإدارة وفقاً لنموذج أعمالها انه من الاستثمارات المالية لاغراض المتاجرة فقد تم تصنيفه ضمن الموجودات المالية وفق القيمة العادلة من خلال قائمة الدخل ونتيجة لذلك تم إعادة تصنيف مبلغ ٧٩,٨٣٨ دينار من حساب التغير المتراكم في القيمة العادلة لحساب الأرباح المدورة كما في الاول من كانون الثاني ٢٠١١ .

ج - لم يؤدي إتباع معيار التقارير المالية الدولي رقم (٩) الى اية تعديلات لبنود قائمة الدخل الموحدة للسنة المنتهية في ٣١ كانون الأول ٢٠١٠ .

٤٢ - تطبيق معايير التقارير المالية الدولية الجديدة والمعدلة

أ- معايير التقارير المالية الدولية والتفسيرات الجديدة والمعدلة والتي ليس لها أثر على القوائم المالية الموحدة:

تم إتباع المعايير والتفسيرات الجديدة والمعدلة التالية في إعداد القوائم المالية الموحدة للشركة والشركات التابعة ، والتي لم تؤثر على المبالغ أو الإفصاحات الواردة في القوائم المالية الموحدة علماً أنه قد يكون لها تأثير على المعالجة المحاسبية فيما يتعلق بالمعاملات والترتيبات المستقبلية:

- المعيار المحاسبي الدولي رقم (٢٤) (المعدل في عام ٢٠٠٩) إفصاحات أطراف ذات علاقة.
- يعدل متطلبات النسخة السابقة من معيار المحاسبة الدولي رقم (٢٤) بحيث:
 - يوفر إعفاءات جزئية لمتطلبات إفصاح معاملات الأطراف ذات علاقة مع المنشآت الحكومية .
 - يفسر تعريف الأطراف ذات علاقة .
 - يحتوي على متطلب صريح لإفصاح الارتباطات المتعلقة بأطراف ذات علاقة .

يوفر المعيار إعفاءات إضافية عند تطبيق المعايير الدولية للتقارير المالية بما يتعلق بالمعيار الدولي للتقارير المالية رقم (٧): الأدوات المالية - إفصاحات لتجنب استخدام الإدراك المتأخر ولضمان عدم حدوث تعقيدات إضافية لمطبيقي المعايير الدولية للتقارير المالية.

يعدل معيار المحاسبة الدولي رقم (٣٢): الأدوات المالية - العرض بحيث يتطلب تصنيف الأدوات المالية التي تعطي حاملها حق الحصول على عدد ثابت من أدوات ملكية المنشأة نفسها مقابل عدد ثابت من أي عملة كأدوات ملكية فقط عندما تقوم المنشأة بمنح الأداة المالية لجميع المالكين الحاليين لنفس الفئة من أدوات الملكية غير المشتقة وكل حسب ملكيته. قبل تعديل المعيار كان يتم معالجة حقوق الإصدار بالعملة غير العملة الوظيفية للمصدر على أنها مشتقات مالية.

يعطي تعديلات تطبيقات محدودة للتفسير رقم (١٤): معيار المحاسبة الدولي رقم (١٩) - الحد لموجودات المنفعة المحددة، الحد الأدنى للمتطلبات التمويل وتفاعلاتها. تطبق التعديلات عندما تكون المنشأة خاضعة لمتطلبات الحد الأدنى للتمويل وتقوم بدفعة مبكرة من المساهمات في خطط منافع الموظفين لتغطية تلك المتطلبات فيسمح بمعالجة هذه الدفعة على أنها موجودات.

لم يكن لتطبيق التحسينات على معايير التقارير المالية الدولية والتي تعدل المعايير الدولية للتقارير المالية رقم (١) و(٣) و(٧) ومعيار المحاسبة الدولي رقم (١) و(٢٧) و(٣٤) و(٣٢) والتفسير رقم (١٣) أية تأثيرات جوهرية على المبالغ والإفصاحات الواردة في القوائم المالية.

التعديلات على المعيار الدولي للتقارير المالية رقم (١): تطبيق المعايير الدولية للتقارير المالية لأول مرة المتعلق بإعفاءات محدودة من إظهار أرقام مقارنة لمطبيقي المعيار الدولي للتقارير المالية رقم (٧) لأول مرة.

التعديلات على معيار المحاسبة الدولي رقم (٣٢): الأدوات المالية - العرض المتعلق بتصنيف حقوق الإصدار.

التعديلات على التفسير رقم (١٤) الأدوات المالية: الدفع مقدماً لمتطلبات الحد الأدنى لتمويل موجودات لخطط منافع الموظفين المحددة.

التحسينات على معايير التقارير المالية الدولية الصادرة عام ٢٠١٠.

التفسير رقم (١٩): إطفاء المطلوبات من خلال أدوات حقوق الملكية.

يتطلب إحتساب إطفاء المطلوبات المالية من خلال إصدار أدوات حقوق ملكية بالقيمة العادلة (يفضل من خلال القيمة العادلة لأدوات حقوق الملكية المصدرة) ويتم قيد الفرق بين القيمة العادلة بين أدوات القيمة العادلة المصدرة والمطلوبات التي تم إطفائها في قائمة الدخل. لا تسري التفسيرات عندما تكون شروط التحويل موجودة بالعقد الأصلي أو للحصول على سيطرة مشتركة للمعاملة.

ب - معايير التقارير المالية الدولية والتفسيرات الجديدة والمعدلة الصادرة وغير سارية المفعول بعد :

سارية المفعول للسنوات المالية التي تبدأ في أو بعد

أول كانون الثاني ٢٠١٢

التعديلات على معيار المحاسبة الدولي رقم (١٢) الضرائب المتعلقة بالضرائب المؤجلة: إسترداد الموجودات الضمنية.

أول كانون الثاني ٢٠١٤

التعديلات على معيار المحاسبة الدولي رقم (٣٢) : الأدوات المالية - تقاص الموجودات والمطلوبات المالية.

أول تموز ٢٠١١

التعديلات على المعيار الدولي للتقارير المالية رقم (٧) : الأدوات المالية / الإفصاحات - نقل الموجودات.

أول تموز ٢٠١٣

التعديلات على المعيار الدولي للتقارير المالية رقم (٧) : الأدوات المالية / الإفصاحات - تقاص الموجودات والمطلوبات المالية.

أول تموز ٢٠١٢

معيار المحاسبة الدولي رقم (١) : عرض القوائم المالية.

أول كانون الثاني ٢٠١٣

معيار المحاسبة الدولي رقم (١٩) : منافع الموظفين.

أول كانون الثاني ٢٠١٣

معيار المحاسبة الدولي رقم (٢٧) : القوائم المالية المنفصلة.

أول كانون الثاني ٢٠١٣

معيار المحاسبة الدولي رقم (٢٨) : الإستثمار في الشركات الحليفة والمشاريع المشتركة.

- أول كانون الثاني ٢٠١٣ : المعيار الدولي للتقارير المالية رقم (١٠) :
القوائم المالية الموحدة.
- أول كانون الثاني ٢٠١٣ : المعيار الدولي للتقارير المالية رقم (١١) :
الإتفاقيات المشتركة.
- أول كانون الثاني ٢٠١٣ : المعيار الدولي للتقارير المالية رقم (١٢) :
الإفصاح عن الحصص في المنشآت الأخرى.
- أول كانون الثاني ٢٠١٣ : المعيار الدولي للتقارير المالية رقم (١٣) :
إحتساب القيمة العادلة.
- أول كانون الثاني ٢٠١٣ : التفسير رقم (٢٠) : تكاليف التعرية في مرحلة
الإنتاج لسطح منجم .

تتوقع إدارة الشركة والشركات التابعة أن يتم تطبيق كل من المعايير والتفسيرات المبينة أعلاه في إعداد القوائم المالية الموحدة عند تاريخ سريان كل منها دون أن تحدث هذه المعايير والتفسيرات أية أثر جوهري على القوائم المالية الموحدة للشركة والشركات التابعة.