



شركة الإتحاد للصناعات المتطورة م.ع.م
UNION ADVANCED INDUSTRIES CO. PLC.
Printing & Cardboard Boxes

للإتصال

السور
الندوة
18

الرقم : 36 / د / 2013

التاريخ : 17 / 2 / 2013

الساده هيئة الاوراق المالية المحترمين

الموضوع : اجتماعات الهيئة العامه

تحية طيبه وبعد ..

اشاره الى قرار مجلس الاداره المتخذ في جلسته رقم 1 / 2013 تاريخ 2013/2/16 نعلمكم باننا سنمقد اجتماعات الهيئة العامه للمساهمين وعلى النحو التالي :-

الاجتماع الاول : اجتماع الهيئة العامه العادي السادس عشر للمساهمين والذي سيعقد في تمام الساعه الثانيه من بعد ظهر يوم الاثنين الموافق 2013/3/4 في قاعة فندق الكومودور- الشميساني .

الاجتماع الثاني : اجتماع الهيئة العامه غير العادي للمساهمين والذي سيعقد بعد اجتماع الهيئة العامه العادي السادس عشر في قاعة فندق الكومودور- الشميساني .

❖ راجين التكرم بالإيعاز لندوبكم بحضور الاجتماع .

❖ مرفق جدول أعمال الاجتماعين المحددين .

❖ القوائم الماليه وتقرير المحاسب القانوني المستقل للسنة المنتهية في 31 كانون الاول 2012 .

وتفضلوا بقبول فائق الاحترام والتقدير ..

شركة الإتحاد للصناعات المتطورة م.ع.م



شركة الاتحاد للصناعات
المتطورة م.ع.م

Union Advanced Industries Co.PLC.
Printing & cardboard Boxes



UTICO

التقرير السنوي

2012



حضرة صاحب الجلالة
الملك عبدالله الثاني بن الحسين المعظم

شركة الاتحاد للصناعات المتطورة

المساهمة العامة المحدودة

Union Advanced Industries Co. PLC.

التقرير السنوي السادس عشر

لمجلس الاداره والبيانات الماليه

للسنه المنتهيه في 31 كانون الاول 2012

المحتويات

- ◆ كلمة رئيس المجلس
- ◆ اعضاء مجلس الاداره
- ◆ تقرير مجلس الاداره
- ◆ المؤشرات المالية
- ◆ متطلبات قانون الشركات وبيانات الإفصاح والحاكمية المؤسسيه
- ◆ الهيكل التنظيمي لشركة الاتحاد للصناعات المتطورة م.ع.م
- ◆ التطورات المستقبلية الهامة بما في ذلك اي توسعات او مشروعات جديدته
والخطة المستقبلية للشركة للسنة القادمة (2013)
- ◆ جدول أعمال الهيئة العامه العادي السادس عشر للمساهمين للعام المالي 2012
- ◆ القوائم المالية وتقرير المحاسب القانوني المستقل للسنة المنتهيه في 31 كانون
الاول 2012
- ◆ تقرير المحاسب القانوني المستقل
- ◆ قائمة المركز المالي كما في 31 كانون الاول 2012
- ◆ قائمة الدخل الشامل للسنة المنتهيه في 31 كانون الاول 2012
- ◆ قائمة التغيرات في حقوق الملكية للسنة المنتهيه في 31 كانون الاول 2012
- ◆ قائمة التدفقات النقدية للسنة المنتهيه في 31 كانون الاول 2012

إيضاحات حول القوائم الماليه للسنة المنتهيه في 31 كانون الاول 2012

- ◆ الذمم المدينة والشيكات برسم التحصيل
- ◆ الموجودات الثابتة
- ◆ البنوك الدائنة
- ◆ رأس المال
- ◆ تكلفة المبيعات
- ◆ المصاريف الصناعية غير المباشرة
- ◆ المصاريف الإدارية والعمومية

أ - كلمة رئيس مجلس الإدارة

بسم الله الرحمن الرحيم

حضرات السادة مساهمي شركة الاتحاد للصناعات المتطورة المحترمين

السلام عليكم ورحمة الله وبركاته .

انه لمن دواعي البهجة والسرور ان التقي بحضراتكم في هذا اليوم واضعاً بين ايديكم التقرير السنوي السادس عشر لشركة الاتحاد للصناعات المتطورة لعام 2012 ، أننا في شركة الاتحاد للصناعات المتطورة نقدم انفسنا كاحدى الشركات الرائدة في المنطقة في القطاع الصناعي وبالتحديد في مجال الطباعة والتغليف واضعين نصب اعيننا ان نكون في المراتب الاولى في هذا المجال وأن تكون شركتنا نبراساً يقتدى به لقد كان عام 2012 عاماً حافلاً بالتغيرات والمستجدات على كافة الصعد العالمية والمحليه سلباً وايجاباً لقد بدأت الشركة بعملية التطوير والتحديث على كافة الصعد والنواحي أخذين بعين الاعتبار تطبيق كافة المعايير الحديثه وهدفنا الاسمي هو الارتقاء الى اعلى مستويات الشفافيه والحفاظ على حقوق المساهمين وسوف يشهد عام 2013 باذن الله أثار هذا التطوير وسوف تكون الشركة ملموسه بشكل واضح على المدى القريب والبعيد .

واسمحوا لي بالنيابة عني وعن زملائي اعضاء مجلس الاداره بان أتقدم بالشكر والتقدير لعملائنا على دعمهم المتواصل والى كافة العاملين في الشركه على اختلاف وظائفهم للمساهمه في تحقيق أهداف الشركه كما أرجو ان أتقدم بالشكر والتقدير الى الساده مديريه مراقبة الشركات وهيئة الأوراق المالية وبورصة عمان ومركز ايداع الأوراق المالية ومؤسسة تشجيع الاستثمار على دعمهم المتواصل لقطاع الصناعات .

والسلام عليكم ورحمة الله وبركاته ..

سعد بنية

رئيس مجلس الإدارة

أعضاء مجلس الاداره

السيد سعد سلون محمود بنية ممثـل شركة مصانع الاتحاد لانتاج التبغ والسجائر اعتباراً من 2012/6/16	الرئيس
الاستاذ سامر علي خليف الشواوره اعتباراً من 2012/1/11	نائب الرئيس
السيد عماد صالح اشتيان المداحه ممثـل شركة الاتحاد للاستثمارات المالية اعتباراً من 2012/6/16	الاعضاء
السيد سعد عبد الفني محمود ممثـل شركة مصانع الاتحاد لانتاج التبغ والسجائر اعتباراً من 2012/6/16	
السيد كمال حمدي يوسف يغمور ممثـل شركة مصانع الاتحاد لانتاج التبغ والسجائر اعتباراً من 2012/6/18	
السيد محي الدين عبد الحميد العلي ممثـل شركة مصانع الاتحاد لانتاج التبغ والسجائر	
السيد فوزي عبد المسيح اشتهير شنوده لغاية تاريخ 2013/1/21	
السيد رمزي رؤوف جريس سلفيتي	
الاستاذ رائد نبيل يعقوب رباح	
الدكتور محمد علي خليف الشواوره اعتباراً من 2012/3/12	المدير العام

ب . تقرير مجلس الإدارة

حضرات السادة المساهمين الكرام

السلام عليكم ورحمة الله وبركاته....

يسر مجلس الاداره ان يتقدم اليكم بتقريره السنوي السادس عشر والذي يتضمن استعراض شامل لنتائج أعمال الشركة خلال العام المالي 2012 وخطة الشركة المستقبلية لعام 2013 , كما يتضمن القوائم المالية وتقرير المحاسب القانوني المستقل للسنة المنتهية في 2012/12/31 .

حضرات السادة المساهمين الكرام

لقد عملنا خلال السنوات الماضية على خلق هوية مميزة وخاصة للشركة حيث تم إرساء قواعد راسخة لشركة وطنية متطورة تحمل مفاهيم الريادة في طباعة وصناعة اللعب الكرتونية وحققتنا شهره واسعة وأصبحت شركتنا مصدر ثقة يسعى للتعامل معها بعض الشركات العالمية التي تعمل في مجال إنتاج السجانر والأغذية ومواد التنظيف محلياً وفي الأسواق المجاورة .

أن مجلس الاداره وإدارة الشركة كما هو العهد على الدوام سيعملون على تطوير وتحديث وسائل الإنتاج إضافة إلى إدخال أحدث التقنيات الحديثه في مجال طباعة وصناعة اللعب الكرتونيه .

كما أن الشركة ستولي العاملين الرعاية عن طريق الإعداد والتدريب لكوادرها إضافة إلى تقديم الحوافز والامتيازات لكافة العاملين بهدف خلق فريق عمل قوي سيعزز الخطوات نحو تحقيق الأهداف والوصول إلى ما نطمح ونخطط له .

كما أن الشركة تبذل الجهد والعمل الموصول للحفاظ على حصتها في السوق المحلي وتوسعة رقعة صادراتها في الأسواق المجاورة .

كذلك قامت أداره الشركة بالعمل على متابعة تنفيذ الخطة المستقبلية للشركة والتي تم استعراضها بالاجتماع الخامس عشر لاجتماع الهيئة العامة العادي للمساهمين حيث تم انجاز مايلي خلال عام 2012 :-

❖ أولاً : تطوير وتحديث موجودات الشركة :-

❖ قامت الشركة بشراء جهاز طباعة اللوحات الطباعية (سحب بليقات الطباعة CTP) حيث وصل الجهاز الى ارض المصنع بتاريخ 2012/10/6 وبدأ الانتاج الفعلي عليه بتاريخ 2012/11/1 حيث ان هذا الجهاز يعتبر من أحدث التقنيات في عالم الطباعة

حيث يوفر الجهد والوقت ويقلل نسبة التالف ويساهم بتأهيل الكوادر المتوفرة لدى الشركة .

❖ اما بالنسبة لعملية الحصول على موافقة المديرية العامة للدفاع المدني على نظام انذار الحريق (Fire Alarm) وانظمة مكافحة الحريق (Fire Fighting System) فلا زالت المعاملة لدى مديرية الدفاع المدني وسوف نستمر في متابعتها وتنفيذ

متطلباتهم للحصول على الموافقة النهائية .

❖ ثانياً : التسويق

❖ الاستمرار في عمل حملة تسويقية لأجذاب زبائن لطباعة لعب سجانر على ماكينة الطباعة (Gravure) من الدول المجاورة .

❖ ثالثاً : رعاية العاملين في الشركة :

❖ كذلك تولي الشركة اهتمامها في تحسين ورفع مستوى حياة العاملين عن طريق صرف المكافآت السنوية لمستحقها .

❖ كما تم تعيين عدد من الفنيين في مجال الطباعة والقص والتحزيز بهدف دعم القدرات الفنية للعاملين في الشركة .

المؤشرات المالية

(أ) المبيعات

- ان مبيعات عام 2012 بلغت (7,333,214) دينار بازيادة ما نسبته (7 %) عن مبيعات الشركة عام (2011) والتي بلغت (6,834,432) دينار . وان سبب هذا الازدياد بالمبيعات يعود الى ارتفاع مبيعات شركة مصانع الاتحاد لانتاج التبغ والسجائر في كل من الاردن ودبي وزيادة مبيعات شركة الزوراء الصناعي .
اما مبيعات التصدير فقد بلغت عام 2012 (1,843,314) دينار مقارنة مع (1,964,600) دينار عام 2011 .

وفيما يلي جدول مقارنة يبين تطور حجم مبيعات الشركة.

(دينار)

5,489,900	4,869,831	5,484,691	5,946,788	6,113,370	6,916,373	مبيعات محلية
1,843,314	1,964,601	1,973,760	1,302,968	660,753	643,145	مبيعات تصدير

(ب) الأرباح

حققت الشركة أرباح صافية قبل الضريبة والمخصصات عام 2012 مبلغ (924,275) دينار مقارنة مع (696,449) دينار عام 2011
(صافي أرباح قبل الضريبة والمخصصات)

1,708,488	ربح	2007
1,501,416	ربح	2008
1,004,499	ربح	2009
1,044,917	ربح	2010
696,449	ربح	2011
924,275	ربح	2012

(ج) حقوق المساهمين :-

بلغ مجموع حقوق المساهمين عام 2012 (8,525,412) دينار مقارنة مع (7,789,243) دينار عام 2011 .

التطور التاريخي لنتائج اعمال الشركة منذ عام 1998 ولغاية عام 2012

موقوف التداول	0	-431,078	2,269,916	1,238,227	1998
موقوف التداول	0	-57,603	2,249,813	1,264,967	1999
موقوف التداول	0	271,966	2,476,229	1,721,372	2000
0,950	%9	489,823	2,625,558	2,219,017	2001
1,940	%12	1,014,900	3,802,806	3,166,104	2002
4,490	%15	1,072,864	3,650,886	3,902,495	2003
3,450	%15	1,052,340	4,279,480	4,470,785	2004
3,780	%20	1,410,373	5,383,187	5,766,580	2005
3,400	%20	1,704,036	5,499,658	5,985,121	2006
3,700	%20	1,708,488	6,442,247	6,916,373	2007
2,500	%15	1,501,416	6,865,531	6,774,124	2008
2,500	%15	1,004,499	7,232,930	7,249,756	2009
2,300	%25	1,044,917	7,601,513	7,458,451	2010
2,200	---	717,325	7,898,421	6,834,432	2011
3,600	---	924,275	8,570,412	7,333,214	2012

❖ بتاريخ 2001/8/19 تم إعادة أسهم الشركة للتداول في السوق الثاني بسعر افتتاحي (0,95) دينار .

❖ عام 2001 تم تخفيض رأس مال الشركة من (3.140.968 دينار) وأصبح (2.436.946 دينار) لإطفاء خسائر مدوره بمبلغ (704.322 دينار) .

❖ بتاريخ 2002/10/8 تم نقل تداول أسهم الشركة الى السوق الأول .

❖ عام 2003 تم زيادة رأس مال الشركة بمعدل 23% حيث وزعت على المساهمين كاسهم مجانية عن طريق رسملة (563,354) دينار من الأرباح المدورة حيث تم زيادة رأس مال الشركة من (2.436.946 دينار) الى (3,000,000 دينار) .

* متطلبات قانون الشركات وقانون الأوراق المالية ودليل قواعد حوكمة الشركات المساهمة :-

بموجب أحكام المادة (143) من قانون الشركات وبموجب المادة (4) من تعليمات إفصاح الشركات المصدرة والمعايير المحاسبية ومعايير التدقيق لسنة 2004 وبموجب دليل قواعد حوكمة الشركات المساهمة المرجه في بورصة عمان أرجوبيان مايلي :-

1- وصف لأنشطة الشركة الرئيسية:

الشركة متخصصة في طباعة وصناعة اللعب الكرتونية التي تستخدم في صناعة السجاير والمعسل والأدوية والأغذية ومواد التنظيف والعطور ومستحضرات التجميل والوجبات السريعة..... الخ.

أماكن الشركة الجغرافية وعدد الموظفين في كل منها :-

* تقع الشركة في محافظة مادبا جنوب العاصمة عمان 30 كم حيث توجد الادارة والمصنع في نفس الموقع كما يبلغ عدد الموظفين في الشركة (136) موظف

حجم الاستثمار الراسمالي .

* يبلغ حجم الاستثمار الراسمالي للشركة (7,802,908) دينار.

2- وصف للشركات التابعة وطبيعة عملها ومجالات نشاطاتها

- لا يوجد للشركة اي شركات تابعة .

3- بيان بأسماء وأعضاء مجلس الإدارة وأسماء ورتب الاداره العليا ذوي السلطة التنفيذية ونبذة تعريفية عن كل منهم .

(أ) نبذة تعريفية لأعضاء مجلس الإدارة

<p>• رئيس مجلس ادارة بنك الوركاء / العراق • عضو مجلس ادارة الاتحاد لتطوير الاراضي • عضو مجلس ادارة شركة الاتحاد للاستثمارات المالية * رئيس مجلس ادارة شركة مصانع الاتحاد لانتاج التبغ والسجائر .</p>	<p>• خبرات مصرفية</p>	<p>1962</p>	<p>* بكالوريوس ادارة اعمال • ماجستير ادارة اعمال</p>	<p>سعد سعدون محمود بنية</p>	<p>2012/6/16</p>
<p>• نائب رئيس مجلس ادارة شركة الاتحاد للاستثمارات المالية . • نائب رئيس مجلس ادارة شركة مصانع الاتحاد لانتاج التبغ والسجائر . • نائب رئيس مجلس ادارة شركة الاتحاد لتطوير الاراضي .</p>	<p>• مستشار قانوني لعدة شركات • مزاولة مهنة المحاماة منذ 1998</p>	<p>1995</p>	<p>• بكالوريوس قانون</p>	<p>سامر علي خليف الشواور (نائب رئيس مجلس الاداره)</p>	<p>2012/1/11</p>
<p>_____</p>	<p>• استاذ محامي في مكتب رباح وشرايحه منذ عام 2003</p>	<p>2003</p>	<p>• بكالوريوس حقوق</p>	<p>راند نبيل يعقوب رباح (عضو)</p>	<p>2009/4/23</p>
<p>• رئيس مجلس ادارة شركة الاتحاد للاستثمارات المالية . • رئيس مجلس شركة مصانع الاتحاد لانتاج التبغ والسجائر . • عضو مجلس ادارة شركة الاتحاد لتطوير الاراضي .</p>	<p>• لواء متقاعد 2006 . • مستشار في وزارة الخارجية الاردنيه - السفره الاردنيه - اقره 1999 - 2003 . • مدير مكافحة الفساد 2005 - 2006 . • مدير عام دائرة الاحوال المدنية والهويات 2006 - 2007 . • رئيس هيئة مديرين ورئيس تنفيذي لشركة المصنوعين العرب 2010 .</p>	<p>1977 1981</p>	<p>• بكالوريوس تربيه وعلم نفس • دبلوم دراسات عليا بالاعلام</p>	<p>عماد صالح اشتيان اللداحه (عضو)</p>	<p>2012/6/16</p>
<p>_____</p>	<p>• موظف في البنك الاهلي منذ عام 1958 • يمتلك شركة خاصه منذ عام 1991</p>	<p>1958</p>	<p>• شهادة متراكم لندن</p>	<p>فوزي عبد المسيح التميم شودة (عضو)</p>	<p>2009/4/23</p>
<p>• شركة الشرق الاوسط لخدمات الطبخ • الشركة المتخصصة للتاجير التمويلي • الشركة الاردنيه لصناعة الانويه البيطريه</p>	<p>مدير التجزئه في بنك الاسكان</p>	<p>1984</p>	<p>• بكالوريوس الحاسبه</p>	<p>كمال حمدي يوسف يغمور (عضو)</p>	<p>2012/6/18</p>
<p>• شركة دار الدواء</p>	<p>• 1986 - 1994 شركة هنليه / انجلترا • 1994 - 2005 شركة خاصه هنليه</p>	<p>1986</p>	<p>• ماجستير هنلصه مدنيه</p>	<p>رمزي رؤوف جريس سلفيتي (عضو)</p>	<p>2009/4/23</p>
<p>_____</p>	<p>• موظف محاسبه / بنك القاهره عمان من عام 1972 الى عام 1974 • يشغل حاليا مساعد مدير عام / بنك الإسكان منذ عام 1974</p>	<p>1972</p>	<p>• بكالوريوس الحاسبه</p>	<p>محي الدين عبد الحميد عبد الله العلي (عضو)</p>	<p>2009/4/23</p>
<p>_____</p>	<p>• مدير عام مصنع بلاستيك الطارق لصناعة الاكياس • مدير عام مصنع الصعراوي لصناعة اللطبات البلاستيكية • مدير عام شركة الاميل لتوزيع للعسل والسجائر</p>	<p>1982</p>	<p>• بكالوريوس كيمياء</p>	<p>سعد عبد الفتي محمود (عضو)</p>	<p>2012/6/16</p>

ب) أسماء ورتب أشخاص الإدارة العليا ونبذة تعريفية عن كل منهم .

---	----	-----	بكالوريوس طب اسنان	المدير العام	محمد هلي خليف الشواورة
--	-----		دمشق / 2007	2012/3/12	(اردني)
استاذ محامي	2003	أستاذ محامي	بكالوريوس / قانون	مدير الشؤون القانونية والادارية	خالد نمر داوود الرواشده
			جامعة جرش الاهلية 2003	2012/1/9	(اردني)
مدير مالي	2003	مجموعة الشرق الاوسط للصناعات الالكترونيه	ماجستير	المدير المالي	ايداد حمدي يوسف يغمور 2012/10/31
مدير مالي	2006	الشرخ للتطوير العقاري	عمان / 2000	2011/7/17	(اردني)
مدير مطبعة	1960	مطبعة دار الحرية بغداد	دبلوم طباعة	مدير الإنتاج	طارق علي حمد السامرائي
مدير مطبعة	1969	دار اطلاق عربية بغداد	ألمانيا / 1980	1994/7/1	(عراقي)
مدير انتاج	1994	شركة الاتحاد للصناعات المتطورة			

4- بيان بأسماء كبار مالكي الاسهم الذين تزيد نسبة مساهمتهم عن 5 % .

83,0 %	2,491,580	27,0	810,229	شركة مصانع الاتحاد لانتاج التبغ والسجائر
0,4 %	12,848	11,3	340,438	شركة الاتحاد للاستثمارات المالية
-----	-----	9,7	290,808	بنك الإسكان للتجارة والتمويل
-----	-----	8,8	265,389	بنك الاتحاد

5- الوضع التنافسي للشركة

- أ) الوضع التنافسي عالي بسبب كثرة المطابع وتنوع إحصائها غير ان شركة الاتحاد للصناعات المتطورة تعتبر من الشركات الرائدة في مجال الطباعة وصناعة اللعب الكرتونية كذلك فان الشركة تمتلك ماكانت طباعة حديثة وذات تقنية عالية ومتطورة مما يميزها عن باقي المنافسين .
- ب) الشركة تقوم بصناعة كافة اللعب الكرتونية لقطاعات الادوية والاغذية ومواد التنظيف الا ان 85 % - 90 % من المنتجات يتعلق بانتاج لعب وكروزات السجائر والمعسل لكبريات شركات السجائر العالمية والمحلية العاملة في المملكة وبعض الدول المجاورة .
- ج) ان شركة مصانع الاتحاد لانتاج التبغ والسجائر (الاردن) تحصر تعاملها لسد احتياجاتها من لعب وكروزات السجائر لأصنافهم المحليه مع شركتنا .

- (د) بعد شراء الشركة لمآكنة طباعة (Gravure) وهي متخصصة في طباعة غلب السجائر هذه المآكنة سوف تساعدنا في جلب عملاء جلد ودخول اسواق جديده بالنول المجاوره الامر الذي سوف يزيد ربحية الشركة .
- (هـ) الشركة تقوم بالتصدير للمناطق المؤهلة (QIZ) داخل المملكة وهناك تصدير لاحدى شركات السجائر والتي تعمل في منطقة جبل علي - دبي واحدى شركات السجائر العاملة في امانة الفجيرة .
- (و) لا يوجد لدى الشركة احصائيات دقيقة عن حصتنا من الاسواق المحلية .
- 6- درجة الاعتماد على موردين محليين او عملاء رئيسيين (محليا وخارجيا) في حال كون ذلك يشكل 10% فاكثر من اجمالي المشتريات و/ او المبيعات او الايرادات على التوالي .
- * تعتمد الشركة على موردين محليين لتزويدها باكثر من 10% من مشترياتها من الكرتون وهم :-

1	شركة M-REAL / فنلندا .	12%
2	شركة STORAENSO / السويد	75%

- * تعتبر الشركة من الموردين الاساسيين لقطاعات السجائر لعدة شركات في المملكة غير انه لا يوجد احصائيات دقيقة لحجم حصتنا في السوق المحلي الا ان الجزء الاكبر من مبيعات الشركة يتركز مع شركة مصانع الاتحاد لانتاج التبغ والسجائر / الاردن وفيما يلي كشف يبين التطور لنسبة حجم المبيعات لشركة مصانع الاتحاد لانتاج التبغ والسجائر / الاردن الى حجم المبيعات السنويه :-

2003	65%
2004	82%
2005	80%
2006	70%
2007	65%
2008	80%
2009	50%
2010	47%
2011	46%
2012	50%

- 7- وصف لاي حماية حكومية او امتيازات تتمتع بها الشركة او اي من منتجاتها بموجب القوانين والانظمة او غيرها مع الاشارة الى الفترة التي يسري عليها ذلك .

- لا يوجد اي حماية حكومية للشركة او امتيازات خاصة غير ان الشركة تحصل وباستمرار على موافقة من مؤسسة تشجيع الاستثمار على اعفاء المآكنات والمعدات وقطع الغيار والتي يتم استيرادها من الرسوم الجمركية .

➤ براءات الاختراع او حقوق الامتياز.

- لا يوجد اية براءات اختراع او حقوق امتياز حصلت عليها الشركة .

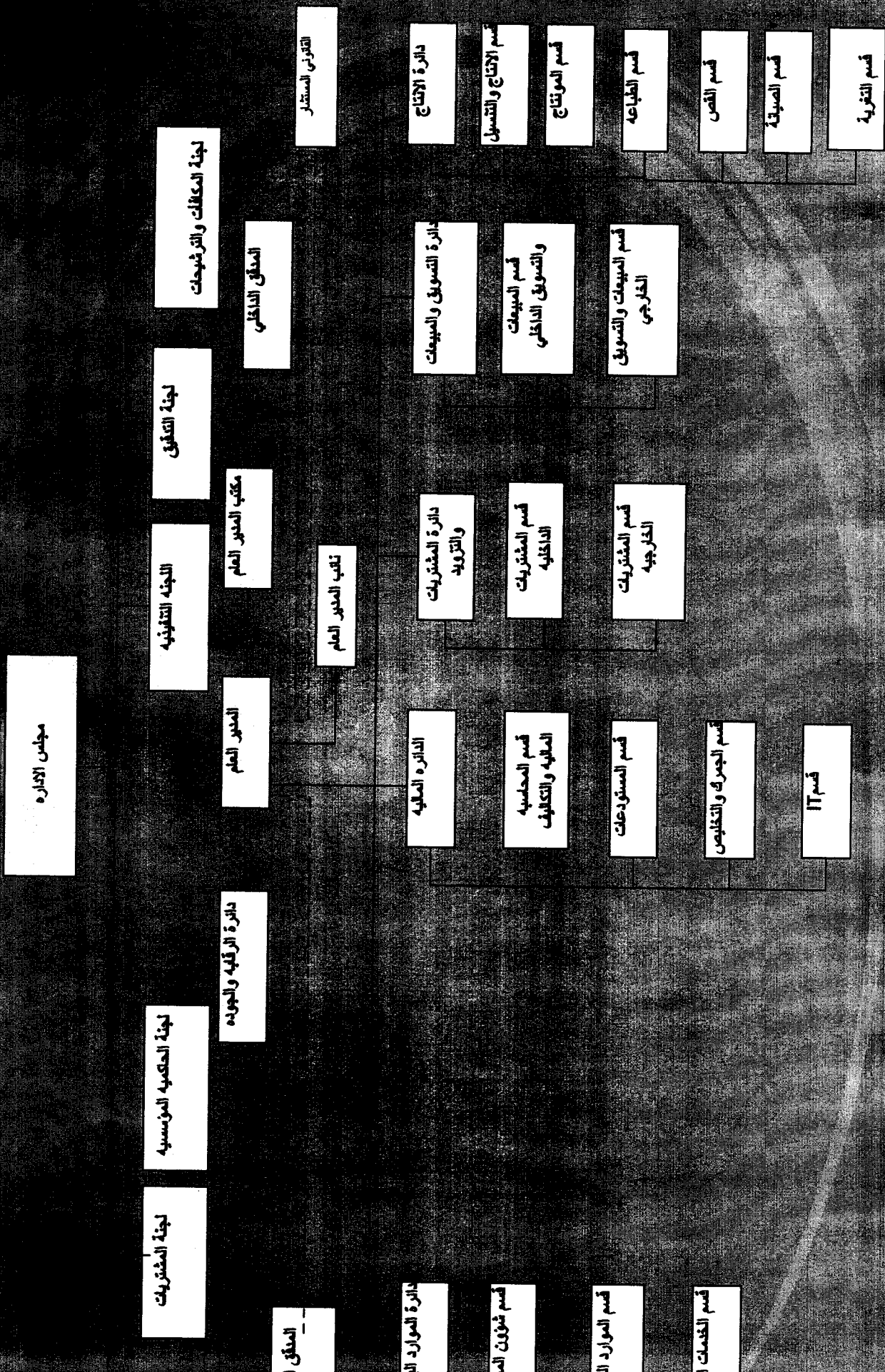
8- وصف لأي قرارات صادرة عن الحكومة او المنظمات الدولية او غيرها لها اثر مادي على عمل الشركة أو منتجاتها او قدراتها التنافسية .

- لا يوجد أي قرارات صادرة عن الحكومة او المنظمات الدولية او غيرها لها اثر مادي على عمل الشركة او منتجاتها او قدراتها التنافسية.

➤ تطبيق الشركة لعايير الجودة الدولية.

* الشركة لديها كادر فني مؤهل للرقابة النوعية على مدار الساعة وخلال العمليه الانتاجية كما أنها تطبق نظام إدارة الجودة المتوافق مع متطلبات المواصفة *ISO 9001-2000* كما ان الشركات المصدرة لهذه الشهادة تقوم وبشكل دوري بعمل التدقيق اللازم على الشركة للتأكد من قيامنا وباستمرار بتطبيق هذا النظام .

* كما أنه يتم مشاركة عدد من الموظفين في برامج تدريبيه متعلقه بموضوع الجوده سنوياً .



* عدد موظفي الشركة وفئات مؤهلاتهم .

يبلغ عدد موظفي الشركة (138) موظف وفيما يلي جدول يبين فئات مؤهلاتهم :-

0	ماجستير	1
20	بكالوريوس	2
11	دبلوم	3
49	ثانويه عامه	4
56	اقل من ذلك	5

10 - المخاطر التي تتعرض لها الشركة

لا يوجد مخاطر من الممكن ان تتعرض الشركة لها خلال السنه الماليه اللاحقه ولها تاثير مادي عليها .

11- الانجازات التي حققتها الشركة عام 2012 .

◆ في مجال تطوير وتحديث موجودات الشركة

◆ قامت الشركة بشراء جهاز طباعة اللوحات الطباعية (سحب بليطات الطباعه CTP) حيث وصل الجهاز الى ارض المصنع بتاريخ 2012/10/6 وبدأ الانتاج الفعلي عليه بتاريخ 2012/11/1 حيث ان هذا الجهاز يعتبر من احدث التقنيات في عالم الطباعة حيث يوفر الجهد والوقت ويقلل نسبة التالف ويساهم بتاهيل الكوادر المتوفرة لدى الشركة .

◆ التسويق وأستقطاب عملاء جدد

- ✓ خلال عام 2012 قامت ادارة الشركة بجهود كبيره لاستقطاب عملاء جدد للشركة لانتاج الادويه والتبغ والعسل .
- ✓ تم استقطاب شركه جديده لانتاج المعسل داخل المملكه .
- ✓ تم استقطاب عملاء جدد داخل المملكه لانتاج الادويه ومن المتوقع البدء بتلبية احتياجاتهم خلال العام 2013 .

◆ رعايا العاملين في الشركة

ان من اهم اولويات مجلس ادارة الشركة رعايا العاملين بها وتحسين مستوى معيشتهم وتلبية احتياجاتهم وتحسين ادايتهم ومن هذا المنطلق فقد قامت ادارة

الشركة بعدة خطوات لتحقيق ذلك :-

- تعديل رواتب الموظفين ومنحهم زيادات سنوية .
- تطوير اجهزة وانظمة الحاسوب في الشركة .
- تطوير وتحسين الكافتيريا الخاصه بوجبات الموظفين
- تأمين المواصلات لموظفي الشركة .
- صرف راتب الثالث عشر والنصف .
- التأمين الصحي لموظفي الشركة .
- صرف حوافز ومكافآت للموظفين حسب تقارير ادايتهم .

12- الأثر المالي لعمليات ذات طبيعته غير متكرره حدثت خلال السنه الماليه ولا تدخل ضمن النشاط الرئيسي للشركه .
لا يوجد اي اثر مالي لعمليات ذات طبيعته غير متكرره حدثت خلال السنه الماليه ولا تدخل ضمن نشاط الرئيسي .

13- السلسله الزمنيه للارباح والخسائر المحققه

* الارباح الموزعه / صافي حقوق المساهمين / اسعار الاوراق الماليه الصادره من قبل الشركه

(دينار)

924,275	696,449	1,044,917	1,004,499	1,501,416	1,708,488	الارباح والخسائر المحققه	1
00	00	750,000	450,000	450,000	600,000	الارباح النقديه الموزعه	2
00	00	% 25	% 15	% 15	% 20	النسبه	
8,525,412	7,789,243	7,301,513	7,232,930	6,865,531	6,442,247	صافي حقوق المساهمين	3
3,600	2,200	2,300	2,500	2,500	3,700	اسعار الاوراق الماليه	4

فيما يلي تحليل للمركز المالي للشركة ونتائج أعمالها خلال السنة المالية 2012 :-

0,29	0,16	عائد السهم الواحد	-1
% 5,12	% 4,144	العائد على الاستثمار	-2
% 8,635	% 6,262	العائد الى حقوق المساهمين	-3
% 24,539	% 16,258	العائد الى رأس المال	-4
% 10,039	% 7,136	العائد الى المبيعات	-5
% 12,000	% 8,288	صافي الربح قبل الضريبة الى المبيعات	-6
% 60,166	% 66,187	نسبة الملكية	-7

15- التطورات المستقبلية الهامة بما في ذلك أي توسعات أو مشروعات جديدة والخطة المستقبلية للشركة وتوقعات لنتائج أعمال

الشركة لعام (2013) .

لتحقيق رؤية الشركة ((ان تصبح المطبعة المفضلة في مجال الطباعة وصناعة اللعب الكرتونية داخل المملكة وخارجها)) فلن

خطة الشركة لعام 2013 تتلخص فيما يلي :-

اولاً : تطوير وتحديث موجودات الشركة .

* الاستمرار في عملية تحديث وتطوير ماكنات والآت الطباعة والقص والتحزيز وادخال آلات حديثة بتقنيه عاليه بهدف الاستمرار في تقديم منتجات ذات جوده لعملاء الشركه الحاليين والمستهدفين .

ثانياً : تسويق ماكنة الطباعة Gravure .

ماكنة الطباعة Gravure—صنعه سويسريه تعتبر من احدث ماكنات الطباعة في العالم وهذه اول ماكنه يتم تركيبها في الشرق الأوسط وأفريقيا وان كلفة تمويل وتشغيل واستهلاك هذه الماكنة مرتفع الامر الذي يقضي بعمل خطة تسويقية داخل المملكة وخارجها لاستقطاب عملاء جدد في مجال صناعة لعب وكروزات السجانر وزيادة حجم المبيعات وملخصها مايلي :-

• العمل على زيادة حجم العمل مع شركات السجانر التي تتعامل معنا حالياً وخاصة لبعض لعب السجانر التي تطبع على ماكنة Gravure .

• استقطاب بعض شركات السجانر العالمية التي تعمل داخل وخارج المملكة .

• عمل حملة تسويقية تتضمن زيارة الدول المجاورة وكذلك توجيه دعوات لبعض الشركات التي تعمل في مجال صناعة السجانر لزيارة الشركة للاطلاع على الامكانيات الفنية المتوفرة لدى الشركة في مجال طباعة اللعب وخاصة السجانر فعلاً هذا العام هنالك خطه تستهدف أستقطاب إحدى الشركات الكبرى التي تعمل في مجال السجانر في إحدى الدول المجاوره .

ثالثاً : رعاية العاملين في الشركة .

• الاستمرار في عملية تطوير وتنمية مهارات العاملين في الشركة عن طريق مايلي :-

• المشاركة في دورات تدريبية عملية ونظرية في مجال الطباعة والقص والتحزيز والرقابه النوعيه سواء داخل او خارج المملكة .

• ترتيب زيارات ميدانيه لبعض المطابع العالميه بهدف الاطلاع على تجاربهم العملية والناجحة والعمل على تطبيقها لدينا .

• مشاركة العاملين في الشركة في حضور المعارض العالمية المتعلقة بصناعة الطباعة بهدف متابعة اخر المستجدات في هذه الصناعة .

• رعاية كافة العاملين في الشركة عن طريق منحهم حوافر ماليه وربطها مع حجم الانتاج وجودته اضافة الى دعم التأمين الصحي للعاملين عن طريق

تحسين الرعاية الصحية والعمل على تطويرها .

رابعاً : زيادة ربحية الشركة

* العمل على زيادة حصة الشركة في طباعة وصناعة العلب الكرتونية سواء محلياً أو خارجياً بزيادة المبيعات بمعدل لا يقل عن 15% عام 2012 عن مبيعات عام 2011 .

* العمل على تحسين اسعار البيع بهدف تعظيم صافي الارباح وتغطية ارتفاع كلفة المواد الأولية وارتفاع كلفة تشغيل ماكينة الطباعة Gravure .

16 - مقدار اتعاب التدقيق للشركة

* مقدار اتعاب التدقيق عن عام 2012 للشركة 7,500 دينار (سبعة الاف وخمسمائة دينار لا غير)

* لم يتقاضى المدقق أية اتعاب اخرى .

17 - بيان بعدد الاوراق الماليه المملوكه من قبل اعضاء مجلس الاداره واشخاص الاداره العليا ذوي السلطه التنفيذية واقاربهم والشركات المسيطره عليها من قبل اي منهم مقارنة مع السنة السابقه :

(أ) عدد الاوراق الماليه المملوكه من قبل اعضاء مجلس الاداره .

رقم	الاسم	العضوية	عدد الاوراق	القيمة
1-	شركة مصانع الاتحاد لانتاج التبغ والسجائر	رئيس مجلس الاداره	2,491,580	810,229
	1- (السيد سعد سعدون محمود بنية)	عضو مجلس الاداره		
	2- (السيد كمال حمدي يوسف يغمور)	عضو مجلس الاداره		
	3- (السيد محي الدين عبد الحميد العلي)	عضو مجلس الاداره		
	4- (السيد سعد عبد الفني محمود)	عضو مجلس الاداره		
2-	الاستاذ سامر علي خليف الشواوره	نائب رئيس مجلس الاداره	21,270	810
3-	شركة الاتحاد للاستثمارات الماليه	عضو مجلس الاداره	12,848	340,438
	(السيد عماد صالح أشتيان المداحه)			
4-	السيد رائد نبيل يعقوب رباح	عضو مجلس الاداره	10,000	10,000
5-	السيد فوزي عبد المسيح القتيير شنوده	عضو مجلس الاداره	21,794	52,233
6-	المهندس رمزي رؤوف جريس سلفيتي	عضو مجلس الاداره	10,000	25,788

✦ السيد سعد سعدون بنية (رئيس مجلس الاداره) يحمل الجنسية العراقيه .

السيد سعد عبد الفني محمود (عضو مجلس الاداره) يحمل الجنسية العراقيه .

علماً ان باقي اعضاء مجلس الاداره وممثليهم يحملون الجنسيه الاردنيه .

✦ لا يوجد اي شركات مسيطر عليها من قبل اعضاء مجلس الاداره .

ب) عدد الاوراق الماليه المملوكه من قبل اقارب اعضاء مجلس الاداره :-

لا شيء

ج) عدد الاوراق الماليه المملوكه من قبل اشخاص الاداره العليا واقاربهم

لا شيء

✦ لا يوجد اي شركات مسيطر عليها من قبل اعضاء الاداره التنفيذيه .

(ب) مزايا ومكافآت اشخاص الاداره العليا ذو السلطه التنفيذيه خلال عام 2012

(دينار)

2,686	-----	43,558	-----	مدير عام	الدكتور محمد علي خليف الشواوره	1
-----	-----	9,940	31,500	مدير عام نفاية تاريخ 2012/2/21	السيد رافت فارس سعيد عودة الله	2
-----	-----	10,471	-----	مدير الشؤون القانونيه والادارية	الاستاذ خالد نمر داوود الرواشده	3
-----	-----	23,900	12,339	المدير المالي	السيد اياد حمدي يوسف يغمور	4
-----	-----	27,400	25,240	مدير انتاج	السيد طارق علي حمد السامرائي	5

* المزايا التي يتمتع بها كل من رئيس واعضاء مجلس الإدارة والمدراء الرئيسيين كالمسكن والمباني والسيارات وغيرها لا يوجد اي مزايا باستثناء

سيارة مخصصة لتنقلات المدير العام وسيارة مخصصة لتنقلات مدير الانتاج .

* مصاريف سفر وانتداب لموظفي الشركه عام 2012

2,686	مدير عام	الدكتور محمد علي خليف الشواوره
3,158	مراقب عام شؤون الانتاج	السيد ابراهيم كمال ابراهيم الطوال
5,844	المجموع	

19- بيان بالتبرعات والمنح التي دفعتها الشركه خلال أسنه المالية :-

الجدول الاتي يوضح التبرعات التي قدمتھا الشركه خلال عام 2012

20,000	جامعة مؤتة
--------	------------

20 - بيان بالعقود والمشاريع والارتباطات التي عقدتها الشركة المصدرة مع الشركات التابعة أو الشقيقة أو رئيس مجلس الادارة او

أعضاء المجلس او المدير العام او أي موظف في الشركة أو أقاربهم

- لا يوجد اي عقود او مشاريع او ارتباطات عقدتها الشركة المصدرة مع الشركات التابعة أو الشقيقة أو الحليفة أو رئيس مجلس الادارة أو أعضاء المجلس أو المدير العام أو أي موظف في الشركة أو أقاربهم

21- مساهمة الشركة في حماية البيئة

تحرص الشركة على الالتزام بإداء واجباتها الاجتماعية بصورة ذؤوبه ومستمره لتعكس دورها الريادي الفعال في المساهمة في خدمة البيئة وذلك من خلال الانشطة التالية :-

1- تلتزم الشركة بالالتقييد بالقوانين المرعية للحفاظ على البيئة من حيث مراقبة ومعالجة اية مخلفات صناعية تؤدي الى تلوث

الهواء او الماء او التربة وذلك من خلال إنشاء أحواض تبخير وبما يتلائم مع متطلبات قوانين حماية البيئة .

2- توريد المخلفات الورقيه الناتجة عن صناعة العلب الى معامل تعيد تصنيع هذه المواد واستخدامها لأغراض أخرى مثل اطباق

البيض ، الحلويات ----- الخ حيث يتم التخلص منها بشكل يومي .

3- تم التعاقد مع احدي الشركات المحليه المعروفة لمكافحة القوارض والحشرات بشكل دوري .

ب) مساهمة الشركة في خدمة المجتمع المحلي :-

1- تمنح الشركة الاولويه في توظيف الكوادر البشرية لأبناء المنطقة (محافظة مادبا) حيث ان 90 % من العاملين في الشركة هم

من محافظة مادبا كما تم استحداث فرص عمل جديده للشباب .

2- التواصل باستمرار مع جميع الدوائر والمؤسسات في المحافظه وتلبية احتياجاتهم حسب الامكانيات المتوفره لدى الشركة .

22) اجتماعات مجلس الادارة عام 2012

لقد تم عقد (6) اجتماعات لمجلس ادارة الشركة خلال عام 2012 .

عملت شركة الاتحاد للصناعات المتطورة على الاخذ بالحوكمة المؤسسية وذلك لانها تعمل على اساس النجاح والتطوير حيث انها تعزز ثقة المستثمرين والتعاملين معها وقد تمت المصادقة عليه من قبل مجلس الادارة بتاريخ 2010/3/18 وان الشركة تضمن المؤسسية في العمل مع جميع الاطراف وذلك على مبادئ الشفافية في الافصاح والرقابة الداخلية والحاكمية المؤسسية وبما ان قواعد الحوكمة تستند وبشكل اساسي الى قانون هيئة الاوراق المالية والتشريعات الصادرة بمقتضاءه والى قانون الشركات بالاضافة الى المبادئ الدولية التي وضعتها منظمة التعاون الاقتصادي والتنمية ونظراً لتطبيق الشركة ومراعاة كافة القوانين والتشريعات المحلية والدولية فان الجزء الاكبر من قواعد الحوكمة يطبق من قبل الشركة .

مجلس الادارة :-

- يتكون مجلس الادارة من تسعة اعضاء يتم انتخابهم من قبل الهيئة العامة للشركة .
- يعين مجلس الادارة من بين الاعضاء رئيس للمجلس ونائب للرئيس .
- مدة صلاحية المجلس اربعة اعوام .
- يتم الفصل بين منصب رئيس المجلس والمدير العام .
- يراعى في مجلس الادارة ان يكون هناك ثلاثة اعضاء مستقلين على الاقل .

لجان المجلس :-

- ♣ لجنة الحاكمية المؤسسية .
- ♣ لجنة التدقيق .
- ♣ لجنة الترشيحات والمكافآت .
- ♣ اللجنة التنفيذية .
- ♣ لجنة المشتريات .

فيما يلي البنود التي لم يتم تطبيقها في دليل قواعد الحوكمة للشركات المساهمة العامة :-

يجري حالياً إرسال الدعوات بالبريد والتسليم باليد حسب واقع الحال وذلك لعدم توفر جميع عناوين المساهمين إلكترونياً .	يوجه مجلس الادارة الدعوة الى كل مساهم لحضور اجتماع الهيئة العامة بالبريد الالكتروني الخاص بالمساهم قبل 21 يوماً من التاريخ المقرر لعقد الاجتماع على ان يتم اعداد البيانات والاجراءات المناسبة لعقد الاجتماع بما في ذلك اختيار المكان والزمان .
---	--

جدول أعمال الهيئة العامة

العادي السادس عشر للمساهمين للعام المالي 2012

- 1- تلاوة محضر اجتماع الهيئة العامة العادي الخامس عشر والذي عقد بتاريخ 2012/4/12 والمصادقة عليه.
- 2- الاستماع ومناقشة تقرير مجلس الإدارة عن السنة المالية المنتهية في 2012/12/31 والخطة المستقبلية للشركة للعام المالي 2013 .
- 3- الاستماع إلى تقرير المحاسب القانوني المستقل للشركة عن السنة المالية المنتهية في 2012/12/31 .
- 4- مناقشة القوائم المالية وتقرير المحاسب القانوني المستقل للسنة المنتهية في 2012/12/31 والمصادقة عليها .
- 5- إبراء ذمة أعضاء مجلس الإدارة من المسؤولية عن السنة المالية المنتهية في 2012/12/31 بحدود أحكام القانون
- 6- اقرار بند توزيع مكافآت لأعضاء مجلس الادارة بمبلغ 5,000 دينار لكل منهم .
- 7- انتخاب مجلس ادارة جديد علماً بان مجلس الادارة الحالي تنتهي ولايته بتاريخ 2013/4/22 .
- 8- انتخاب مدققي الحسابات للسنة المالية (2013) وتحديد أتعابهم.
- 9- أية أمور أخرى يوافق على طرحها حملة (10%) من الأسهم الممثلة في الاجتماع بموجب أحكام المادة (171) من قانون الشركات

الميزانية المعلقة لسنة 2013

أقرار

- يقر مجلس ادارة الشركة بعدم وجود أية امور معلقة على الشركة خلال السنة المالية المنتهية 2013.
- يقر مجلس الادارة بمسئوليته عن اعداد البيانات المالية ومطابقتها للبيانات المحاسبية للشركة.

نائب رئيس المجلس

الاسم : سامر علي خليف الشاورة

التوقيع :

رئيس مجلس الادارة

الاسم : سعد سعدون محمود بنية

التوقيع :

عضو

الاسم : كمال حمدي يوسف يغمور

التوقيع :

عضو

الاسم : عماد صالح اشتبان المداحه

التوقيع :

الاسم : محي الدين عبد الحميد العلي

التوقيع :

الاسم : خالد نبيل يعقوب رباح

التوقيع :

الاسم : سعد عبد القني محمود

التوقيع :

الاسم : رمزي رؤوف جريس سلفيتي

التوقيع :

يقر كل من رئيس مجلس الادارة والمدير العام والمدير المالي للشركة بصحة ودقة واكتمال المعلومات والبيانات الواردة في التقرير المالي

الاسم : اياد حمدي يوسف يغمور

التوقيع :

المدير العام

الاسم : محمد علي خليف الشاورة

التوقيع :

رئيس مجلس الادارة

الاسم : سعد سعدون محمود بنية

التوقيع :

شركة الإتحاد للصناعات المتطورة
(شركة مساهمة عامة محدودة)

القوائم المالية وتقرير المحاسب القانوني المستقل
للسنة المنتهية في ٣١ كانون الأول ٢٠١٢

شركة الإتحاد للصناعات المتطورة

(شركة مساهمة عامة محدودة)

القوائم المالية وتقرير المحاسب القانوني المستقل

للسنة المنتهية في ٣١ كانون الأول ٢٠١٢

صفحة	فهرس
١	تقرير المحاسب القانوني المستقل
٢	قائمة المركز المالي
٣	قائمة الدخل الشامل
٤	قائمة التغيرات في حقوق الملكية
٥	قائمة التدفقات النقدية
٦ - ٢٢	إيضاحات حول القوائم المالية

الى السادة المساهمين المحترمين
شركة الاتحاد للصناعات المتطورة

قمنا بتدقيق القوائم المالية المرفقة لشركة الاتحاد للصناعات المتطورة المساهمة العامة المحدودة والتي تتكون من قائمة المركز المالي كما في ٣١ كانون الأول ٢٠١٢ وكل من قوائم الدخل الشامل والتغييرات في حقوق الملكية والتدفقات النقدية للسنة المنتهية بذلك التاريخ ، وملخص للسياسات المحاسبية الهامة ، ومعلومات تفسيرية اخرى .

مسؤولية الإدارة عن القوائم المالية

إن الإدارة مسؤولة عن إعداد هذه القوائم المالية وعرضها بصورة عادلة وفقاً للمعايير الدولية للتقارير المالية ، وتشمل هذه المسؤولية الاحتفاظ برقابة داخلية حسبما تراه ضرورياً لغرض إعداد قوائم مالية خالية من أخطاء جوهرية ، سواء كانت ناشئة عن احتيال او عن خطأ.

مسؤولية المحاسب القانوني

إن مسؤوليتنا هي إبداء رأي حول هذه القوائم المالية استناداً الى تدقيقنا وفقاً للمعايير الدولية للتدقيق ، وتتطلب تلك المعايير ان نتقيد بمتطلبات قواعد السلوك المهني وان نقوم بتخطيط واجراء التدقيق للحصول على تأكيد معقول فيما اذا كانت القوائم المالية خالية من أخطاء جوهرية .

يتضمن التدقيق القيام باجراءات للحصول على بيانات تدقيق ثبوتية للمبالغ والافصاحات في القوائم المالية ، تستند الاجراءات المختارة الى تقدير المحاسب القانوني ، وبما في ذلك تقييم مخاطر الاخطاء الجوهرية في القوائم المالية ، سواء كانت ناشئة عن احتيال او عن خطأ . إنه عند قيامنا بتقييم تلك المخاطر يأخذ المحاسب القانوني في الاعتبار اجراءات الرقابة الداخلية للشركة و المتعلقة بالاعداد والعرض العادل للقوائم المالية ، وذلك لغرض تصميم اجراءات تدقيق مناسبة حسب الظروف ، وليس لغرض ابداء رأي حول فعالية الرقابة الداخلية في الشركة ويتضمن التدقيق كذلك تقييم ملائمة السياسات المحاسبية المتبعة ومعقولة التقديرات المحاسبية المعدة من الإدارة ، وكذلك تقييم العرض الاجمالي للقوائم المالية.

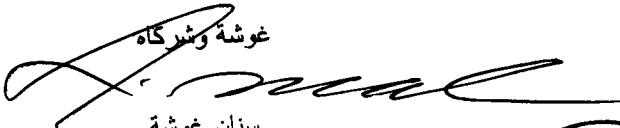
نعتمد ان بيانات التدقيق الثبوتية التي حصلنا عليها كافية ومناسبة لتوفير اساساً لرأينا حول التدقيق .

الرأي

في رأينا ، إن القوائم المالية تظهر بصورة عادلة ، من جميع النواحي الجوهرية ، الوضع المالي لشركة الاتحاد للصناعات المتطورة كما في ٣١ كانون الأول ٢٠١٢ وادائها المالي وتدفقاتها النقدية للسنة المنتهية بذلك التاريخ وفقاً للمعايير الدولية للتقارير المالية.

تقرير حول المتطلبات القانونية

تحفظ الشركة بقيود وسجلات محاسبية منظمة بصورة أصولية وإن القوائم المالية المرفقة والقوائم المالية الواردة في تقرير مجلس ادارة الشركة متفقة معها، ونوصي الهيئة العامة بالمصادقة عليها.

غوشة وشركاه


سنان غوشة

إجازة مزاولة رقم (٥٨٠)



عمان - المملكة الأردنية الهاشمية

١٢ شباط ٢٠١٣

شركة الإتحاد للصناعات المتطورة
(شركة مساهمة عامة محدودة)

قائمة المركز المالي

كما في ٣١ كانون الأول ٢٠١٢
(بالدينار الأردني)

٢٠١١	٢٠١٢	إيضاح	الموجودات
			موجودات غير متداولة
٦,٧٦٨,٩٧٧	٦,٣٥٣,٥٣٧	٤	ممتلكات ومعدات بالصافي
-	١٣,٢٠٠		موجودات مالية محددة بالقيمة العادلة من خلال بيان الدخل الشامل الاخر
٦,٧٦٨,٩٧٧	٦,٣٦٦,٧٣٧		مجموع الموجودات غير المتداولة
			موجودات متداولة
٤٦,٣٩٧	٥٧,٦٤٧	٥	مصاريف مدفوعة مقدماً وأرصدة مدينة أخرى
٢٢٣,٥٣٦	٢٠٧,٧٣٩		مستودع قطع الغيار
٢,٤٠٨,١١٦	٢,٤٧٦,١٥٩	٦	بضاعة
١,٧٠١,٥٦٦	٤,٣٧٥,١٢١	٧	مطلوب من جهات ذات علاقة
٥٧٢,٥٣١	٥٧٣,٧٨٩	٨	مدنيون وشيكات برسم التحصيل
٤٧,١٢٧	١١٢,٤٥٣		نقد وما في حكمه
٤,٩٩٩,٢٧٣	٧,٨٠٢,٩٠٨		مجموع الموجودات المتداولة
١١,٧٦٨,٢٥٠	١٤,١٦٩,٦٤٥		مجموع الموجودات
			المطلوبات وحقوق الملكية
			حقوق الملكية
٣,٠٠٠,٠٠٠	٣,٠٠٠,٠٠٠	١	رأس المال
١,٠١٠,١٣٧	١,١٠٢,٥٦٥	١٠	إحتياطي إجباري
٢,١٥٦,٨٨٤	٢,١٥٦,٨٨٤	١٠	إحتياطي إختياري
١,١٩٥,٦٣٧	١,١٩٥,٦٣٧	١٠	إحتياطي خاص
-	٤,٤٣٦		إحتياطي القيمة العادلة
٤٢٦,٥٨٥	١,٠٦٥,٨٩٠		أرباح مندورة
٧,٧٨٩,٢٤٣	٨,٥٢٥,٤١٢		مجموع حقوق الملكية
			مطلوبات غير متداولة
-	١,٠١٥,١٢٥	٩	قروض طويلة الأجل
-	١,٠١٥,١٢٥		مجموع المطلوبات غير المتداولة
			مطلوبات متداولة
٤٩٤,٠٣١	٦٤٠,٤٤٩	١١	مصاريف مستحقة وأرصدة دائنة أخرى
٤٧١,١٤٧	٩٥٢,٠٩١		دائنون وشيكات آجلة
-	٩٥,٧٤٦		أوراق دفع
١,٠٥٨,١٥٨	١,٠٠٥,٢٨٤	٩	الجزء المتداول من قروض طويلة الأجل
١,٩٥٥,٦٧١	١,٩٣٥,٥٣٨	١٢	بنوك دائنة
٣,٩٧٩,٠٠٧	٤,٦٢٩,١٠٨		مجموع المطلوبات المتداولة
١١,٧٦٨,٢٥٠	١٤,١٦٩,٦٤٥		مجموع المطلوبات وحقوق الملكية

إن الإيضاحات المرفقة تشكل جزءاً لا يتجزء من هذه القوائم المالية

شركة الإتحاد للصناعات المتطورة
(شركة مساهمة عامة محدودة)

قائمة الدخل الشامل
للسنة المنتهية في ٣١ كانون الأول ٢٠١٢
(بالدينار الأردني)

٢٠١١	٢٠١٢	إيضاح	
٦,٨٣٤,٤٣٢	٧,٣٣٣,٢١٤	١٤	المبيعات
(٥,٤٥٦,٤٣٨)	(٥,٦٥٠,٧٥٥)	١٥	كافة المبيعات
١,٣٧٧,٩٩٤	١,٦٨٢,٤٥٩		مجمّل الربح
(٥٣,٩١٦)	(٣٥,٧٨٦)		مصاريف بيع وتوزيع
(٤٢٢,٨٥٦)	(٥٤٦,٥٩٠)	١٧	مصاريف إدارية وعمومية
(٣٥١,٩٤٠)	(٣٠٣,٢٨٠)		مصاريف مالية
١٤٧,١٦٧	١٠١,١١٨		إيرادات أخرى
(٨٥,٠٠٠)	٢٦,٣٥٥	١٨	صافي مخصصات مختلفة
(٤٥,٠٠٠)	(٤٥,٠٠٠)		مخصص مكافآت أعضاء مجلس الإدارة
٥٦٦,٤٤٩	٨٧٩,٢٧٦		الربح قبل ضريبة الدخل
(٧٨,٧١٩)	(١٤٧,٥٤٣)	١٣	ضريبة الدخل
٤٨٧,٧٣٠	٧٣١,٧٣٣		ربح السنة
			الدخل الشامل الأخر:
-	٤,٤٣٦		احتياطي القيمة العادلة
٤٨٧,٧٣٠	٧٣٦,١٦٩		اجمالي الدخل الشامل للسنة
			ربحية السهم:
٠,١٦	٠,٢٤		ربحية السهم - دينار/سهم
٣,٠٠٠,٠٠٠	٣,٠٠٠,٠٠٠		المتوسط المرجح لعدد الأسهم

إن الإيضاحات المرفقة تشكل جزءاً لا يتجزء من هذه القوائم المالية

شركة الإحدا للصناعات المتطورة
(شركة مساهمة عامة محدودة)

قائمة التغيرات في حقوق الملكية
للسنة المنتهية في ٣١ كانون الأول ٢٠١٢
(بالدينار الأردني)

المجموع	أرباح مدورة	احتياطي القيمة			أرباح مقترح توزيعها على المساهمين	احتياطي خاص	احتياطي إحتياري		رأس المال	إيضاح
		المادلة	احتياطي القيمة	احتياطي إحتياري			إحتياري إجابري			
٨,٥٠١,٥١٣	-	-	-	٧٥٠,٠٠٠	١,١٩٥,٦٣٧	٢,١٥٦,٨٨٤	٩٤٨,٩٩٢	٣,٠٠٠,٠٠٠	الرصيد في ١ كانون الثاني ٢٠١١	
٤٨٧,٧٣٠	٤٨٧,٧٣٠	-	-	-	-	-	-	-	الدخل الشامل للسنة	
(٧٥٠,٠٠٠)	-	-	-	(٧٥٠,٠٠٠)	-	-	-	-	أرباح موزعة على المساهمين	
-	(٦١,١٤٥)	-	-	-	-	-	٦١,١٤٥	-	المحول إلى الإحتياطيات	
٧,٧٨٩,٢٤٣	٤٢٦,٥٨٥	-	-	-	١,١٩٥,٦٣٧	٢,١٥٦,٨٨٤	١,٠١٠,١٣٧	٣,٠٠٠,٠٠٠	الرصيد في ٣١ كانون الأول ٢٠١١	
٧٣٦,١٦٩	٧٣٦,١٦٩	٤,٤٣٦	-	-	-	-	-	-	الدخل الشامل للسنة	
-	(٩٢,٤٢٨)	-	-	-	-	-	٩٢,٤٢٨	-	المحول الإحتيالي الإجابري	
٨,٥٢٥,٤١٢	١,٠٦٥,٨٩٠	٤,٤٣٦	-	-	١,١٩٥,٦٣٧	٢,١٥٦,٨٨٤	١,١٠٢,٥٦٥	٣,٠٠٠,٠٠٠	الرصيد في ٣١ كانون الأول ٢٠١٢	

إن الإيضاحات المرفقة تشكل جزءاً لا يتجزأ من هذه القوائم المالية

شركة الإتحاد للصناعات المتطورة

(شركة مساهمة عامة محدودة)

قائمة التدفقات النقدية

للسنة المنتهية في ٣١ كانون الأول ٢٠١٢

(بالدينار الأردني)

٢٠١١	٢٠١٢	
		الأنشطة التشغيلية
٥٦٦,٤٤٩	٨٧٩,٢٧٦	ربح السنة قبل ضريبة الدخل
		تعديلات على ربح السنة قبل ضريبة الدخل :
٧٤١,٣٥٣	٧٣١,٥٤٨	استهلاكات
٣٥١,٩٤٠	٣٠٣,٢٨٠	مصاريف مالية
-	(٢٨,٠٦٥)	ارباح بيع اصول ثابتة
٨٥,٠٠٠	(٢٦,٣٥٥)	(مرود) / اقتطاع مخصصات مختلفة
		التغيرات في الموجودات والمطلوبات الماملة :
٥٨٥,٠٧٥	(١,٢٥٨)	المديون وشيكات برسم التحصيل
(٥٠٨,٥٤٤)	(٢,٦٧٣,٥٥٥)	مطلوب من جهات ذات علاقة
٥,٩٩٩	١٥,٧٩٧	مستودع قطع الغيار
٩٨٩,٥٠٣	(٤١,٦٨٨)	البضاعة
(١,١٩٢)	(١١,٢٥٠)	المصاريف المدفوعة مقدماً والارصدة المدينة الأخرى
(٦٩٩,١١٣)	٩٥,٧٤٦	أوراق الدفع
٣٣٥,٠٩٥	٤٨٠,٩٤٤	الدائنون والشيكات الأجلة
١١٤,٨٣٨	١٠٩,٧٤٩	المصاريف المستحقة والارصدة الدائنة الأخرى
٢,٥٦٦,٤٠٣	(١٦٥,٨٣١)	النقد (المستخدم في) / المتوفر من الأنشطة التشغيلية
(٣٥١,٩٤٠)	(٣٠٣,٢٨٠)	مصاريف مالية مدفوعة
(٤٥,٠٠٠)	(٤٥,٠٠٠)	مكافآت أعضاء مجلس ادارة مدفوعة
(١٣٦,٠٥٣)	(٦٥,٨٧٤)	ضريبة دخل مدفوعة
٢,٠٣٣,٤١٠	(٥٧٩,٩٨٥)	صافي النقد (المستخدم في) / المتوفر من الأنشطة التشغيلية
		الأنشطة الإستثمارية
-	(٨,٧٦٤)	موجودات مالية محددة بالقيمة العادلة من خلال بيان الدخل الشامل الاخر
(٩٦,٤٢٩)	(٣١٩,٥٠٣)	مشتريات الممتلكات والمعدات
-	٣١,٤٦٠	متحصلات نقدية من بيع اصول ثابتة
(٩٦,٤٢٩)	(٢٩٦,٨٠٧)	صافي النقد المستخدم في الأنشطة الإستثمارية
		الأنشطة التمويلية
(٢٤٢,٥٥٥)	(٢٠,١٣٣)	بنوك دائنة
(١,٠١١,٤٠٠)	٩٦٢,٢٥١	القروض
(٧٥٠,٠٠٠)	-	توزيعات أرباح مدفوعة للمساهمين
(٢,٠٠٣,٩٥٥)	٩٤٢,١١٨	صافي النقد المتوفر من (المستخدم في) الأنشطة التمويلية
(٦٦,٩٧٤)	٦٥,٣٢٦	صافي التغير في النقد وما في حكمه
١١٤,١٠١	٤٧,١٢٧	النقد وما في حكمه في ١ كانون الثاني
٤٧,١٢٧	١١٢,٤٥٣	النقد وما في حكمه في ٣١ كانون الأول

إن الإيضاحات المرفقة تشكل جزءاً لا يتجزأ من هذه القوائم المالية

١- التكوين والنشاط

إن شركة الإتحاد للصناعات المتطورة هي شركة مساهمة عامة محدودة ("الشركة") مسجلة في سجل الشركات المساهمة العامة المحدودة بتاريخ ١٢ آذار ١٩٩٥ تحت رقم (٢٧٧)، وقد حصلت الشركة على حق الشروع بالعمل بتاريخ ١٣ نيسان ١٩٩٥، وقد تم دمج شركة الإتحاد للصناعات الفنية المحدودة المسؤولة (شركة تابعة) مع الشركة إعتباراً من ٣٠ أيلول ١٩٩٦.

إن رأسمال الشركة المصرح والمكتتب به والمدفوع ٣,٠٠٠,٠٠٠ دينار أردني مقسم إلى ٣,٠٠٠,٠٠٠ سهم قيمة السهم الاسمية دينار أردني واحد.

قررت الهيئة العامة للشركة بالاجماع في اجتماع الهيئة العامة غير العادي بتاريخ ٥ كانون الثاني ٢٠١٣ بتحويل صفة الشركة من شركة (مساهمة عامة محدودة) الى شركة (ذات مسؤولية محدودة) وجاري العمل على تحويل صفة الشركة لدى الجهات الرسمية.

يتمثل النشاط الرئيسي الحالي للشركة في الطباعة وصناعة العلب الكرتونية.

إن مركز عمل الشركة الرئيسي في محافظة مادبا كما في ٣١ كانون الأول ٢٠١٢ يعمل لدى الشركة حوالي ١٣٦ موظف (٢٠١١: ١٢٦ موظف).

٢- المعايير الدولية للتقارير المالية الجديدة والمعدلة المصدرة ولم يحن موعد تطبيقها

يسري تطبيقها للفترات السنوية التي تبدأ من أو بعد

المعايير الدولية لإعداد التقارير المالية الجديدة والمعدلة

١ كانون الثاني ٢٠١٣	المعيار المحاسبي الدولي رقم ١٩ مزايا الموظفين (المعدل في سنة ٢٠١١)
١ كانون الثاني ٢٠١٣	المعيار المحاسبي الدولي رقم ٢٧ البيانات المالية المنفصلة (المعدل في سنة ٢٠١١)
١ كانون الثاني ٢٠١٣	المعيار المحاسبي الدولي رقم ٢٨ الإستثمار في المنشآت الزميلة والمشاريع المشتركة (المعدل في سنة ٢٠١١)
١ كانون الثاني ٢٠١٣	المعيار المحاسبي الدولي رقم ٣٢ - الأدوات المالية "العرض" تسوية الموجودات المالية والمطلوبات المالية
١ كانون الثاني ٢٠١٤	المعيار الدولي للتقارير المالية رقم ١- تبني المعايير الدولية لاعداد التقارير المالية للمرة الاولى
١ كانون الثاني ٢٠١٣	المعيار الدولي للتقارير المالية رقم ٧ - الأدوات المالية "الاقصاح" تسوية الموجودات المالية والمطلوبات المالية
١ كانون الثاني ٢٠١٣	المعيار الدولي للتقارير المالية رقم ٩- الأدوات المالية (المعدل في سنة ٢٠١٠)
١ كانون الثاني ٢٠١٥	المعيار الدولي للتقارير المالية رقم ١٠- البيانات المالية الموحدة
١ كانون الثاني ٢٠١٣	المعيار الدولي للتقارير المالية رقم ١١- الترتيبات المشتركة
١ كانون الثاني ٢٠١٣	المعيار الدولي للتقارير المالية رقم ١٢- الإقصاح عن الحصص في منشآت أخرى
١ كانون الثاني ٢٠١٣	المعيار الدولي للتقارير المالية رقم ١٣- قياس القيمة العادلة
١ كانون الثاني ٢٠١٣	تفسير لجنة معايير التقارير رقم ٢٠ - التكاليف المتكبدة لتهيئة اسطح المناجم في مرحلة الانتاج

يتوقع مجلس ادارة الشركة ان تطبيق هذه المعايير والتفسيرات خلال الفترات اللاحقة لن يكون له أثر مالي جوهري على البيانات المالية للشركة.

٣- ملخص لأهم السياسات المحاسبية

إعداد البيانات المالية

تم إعداد البيانات بناءً على المعايير الدولية للتقارير المالية.

أساس التحضير

تم عرض هذه البيانات المالية بالدينار الأردني لأن غالبية معاملات الشركة تسجل بالدينار .

لقد تم إعداد القوائم المالية على أساس مبدأ التكلفة التاريخية ، أما الموجودات المالية والمطلوبات المالية فإنها تظهر بالقيمة العادلة. إن السياسات المحاسبية الهامة المتبعة من قبل الشركة هي على النحو الآتي:

المبيعات

تتحقق المبيعات عند تسليم البضاعة أو تقديم الخدمات للعملاء وإصدار الفاتورة وتظهر بالصافي بعد الخصم التجاري أو خصم الكميات.

المصاريف

تتضمن المصاريف العمومية والإدارية المصاريف المباشرة وغير المباشرة والتي لا تتعلق بشكل مباشر بتكاليف الإنتاج وفقاً للمعايير المحاسبية المتعارف عليها. ويتم توزيع المصاريف إذا دعت الحاجة لذلك ، بين المصاريف العمومية والإدارية وكلفة المبيعات على أساس ثابت وتتكون مصاريف البيع والتسويق بشكل رئيسي من التكاليف المنفقة لتسويق وبيع منتجات الشركة.

النقد وما في حكمه

يتضمن النقد وما في حكمه ، النقد والودائع تحت الطلب والاستثمارات ذات السيولة العالية التي يمكن تسيلها خلال فترة ثلاثة شهور أو أقل.

الموجودات المالية المحددة بالقيمة العادلة من خلال بيان الدخل الشامل الآخر

إن الموجودات المالية المحددة بالقيمة العادلة من خلال بيان الدخل الشامل الآخر هي موجودات مالية غير مشتقة. الغرض من امتلاكها الاحتفاظ بها كمتوفرة للبيع وليست للمتاجرة بها حتى تاريخ الاستحقاق.

يتم تسجيل فروقات التغير في القيمة العادلة للموجودات المالية المحددة بالقيمة العادلة من خلال بيان الدخل الشامل الآخر في بيان الدخل الشامل الآخر .

تظهر الموجودات المالية المحددة بالقيمة العادلة من خلال بيان الدخل الشامل الآخر التي يتوفر لها أسعار سوقية في أسواق مالية نشطة بالقيمة العادلة بعد تنزيل أي خسائر تدني متراكمة في قيمتها العادلة.

تظهر الموجودات المالية المحددة بالقيمة العادلة من خلال بيان الدخل الشامل الآخر التي لا يتوفر لها أسعار سوقية والتي لا يمكن تحديد قيمتها العادلة بشكل يعتمد عليه بالكلفة ويتم تسجيل أي تدني في قيمتها في بيان الدخل الشامل الآخر .

يتم تسجيل الأرباح والخسائر الناجمة عن فروقات تحويل العملة الأجنبية لأدوات الدين (التي لا تحمل فوائد) ضمن الموجودات المالية المحددة بالقيمة العادلة من خلال بيان الدخل الشامل الآخر في بيان الدخل الشامل الآخر. في حين يتم تسجيل فروقات تحويل العملة الأجنبية لأدوات الملكية في بند احتياطي القيمة العادلة ضمن حقوق الملكية.

إيضاحات حول القوائم المالية (يتبع)

للسنة المنتهية في ٣١ كانون الأول ٢٠١٢

(بالدينار الأردني)

الذمم المدينة

تسجل الذمم المدينة بالمبلغ الاصيل بعد تنزيل مخصص لقاء المبالغ المقدر عدم تحصيلها ، يتم تكوين مخصص تدني مدينون عندما يكون هناك دليل موضوعي يشير إلى إحصالية عدم التمكن من تحصيل الذمم المدينة .

مخصص تدني مدينون

قامت الإدارة بتقدير مدى قابلية تحصيل الذمم المدينة وتم تقدير تدني مدينون بتحصيلها بناءً على الخبرة السابقة والبيئة الاقتصادية السائدة .

البضاعة

يتم اظهار البضاعة الجاهزة بسعر الكلفة أو صافي القيمة البيعية ، أيهما أقل ، ويتم تحديد الكلفة للبضاعة الجاهزة على أساس طريقة الأوامر الإنتاجية والتي تتضمن كلفة المواد والعمالة والمصاريف الصناعية المباشرة ونسبة محددة من المصاريف الصناعية الغير مباشرة في حين يتم اظهار المواد الخام والمواد الأخرى بالكلفة ويتم تحديد التكلفة على أساس الكلفة الوسطية المتحركة.

قطع الغيار

يتم اظهار قطع الغيار بالكلفة بعد تنزيل مخصص قطع الغيار القديمة، والتي يتم تحديد التكلفة على أساس الكلفة الوسطية المتحركة.

الذمم الدائنة والمستحقات

يتم الاعتراف بالذمم الدائنة بقيمة الالتزام مقابل الخدمات او البضائع المستلمة سواء صدرت بها فواتير ام لا سواء تمت أو لم تتم المطالبة بها من قبل المورد.

انخفاض قيمة الموجودات المالية

بتاريخ كل قائمة مركز مالي، يتم مراجعة قيم الموجودات المالية ، لتحديد إن كان هنالك مايشير إلى إنخفاض في قيمتها.

أما بالنسبة الى الموجودات المالية مثل الذمم المدينة التجارية والموجودات المقيمة فردياً على أنها غير منخفضة القيمة ، فيتم تقييمها لانخفاض القيمة على أساس جماعي . إن الدليل الموضوعي لانخفاض بقيمة محفظة الذمم المدينة قد يشمل الخبرة السابقة للشركة فيما يخص تحصيل الدفعات ، والزيادة في عدد الدفعات المتأخرة المحفظة والتي تتعدى معدل فترة الإستدانة كما قد يشمل التغيرات الملحوظة في الأوضاع الاقتصادية المحلية والعالمية المترابطة مع تعثر الذمم الدائنة .

يتم تخفيض القيمة المدرجة للأصل المالي بمبلغ خسارة الإنخفاض بالقيمة مباشرة، وذلك لكافة الأصول المالية بإستثناء الذمم المدينة التجارية، حيث تم تخفيض القيمة المدرجة من خلال إستعمال حساب مخصصات. عندما تعتبر إحدى الذمم المدينة غير قابلة للتحصيل يتم عندها شطب مبلغ الذمة والمبلغ المقابل في حساب المخصصات.

يتم الاعتراف بالتغيرات في القيمة المدرجة لحساب المخصصات في حساب قائمة الدخل الشامل.

فيما يتعلق بأدوات حقوق الملكية المتاحة للبيع ، لا يتم عكس خسائر الإنخفاض بالقيمة المعترف بها سابقاً من خلال قائمة الدخل الشامل. إن أي زيادة في القيمة العادلة تأتي بعد خسارة إنخفاض يتم الاعتراف بها مباشرة في بيان حقوق الملكية.

شركة الإتحاد للصناعات المتطورة

(شركة مساهمة عامة محدودة)

إيضاحات حول القوائم المالية (يتبع)

للسنة المنتهية في ٣١ كانون الأول ٢٠١٢

(بالدينار الأردني)

الغاء الاعتراف

تقوم الشركة بإلغاء الاعتراف بأصل مالي فقط عند إنتهاء الحقوق التعاقدية المتعلقة باستلام التدفقات النقدية من الأصل المالي ، وبشكل جوهرى كافة مخاطر ومنافع الملكية إلى منشأة أخرى . أما في حالة عدم قيام الشركة بتحويل أو الاحتفاظ بشكل جوهرى بمخاطر ومنافع الملكية وإستمرارها بالسيطرة على الأصل المحول فإن الشركة تقوم بالإعتراف بحصتها المستبقاة في الأصل المحول والمطلوبات المتعلقة به في حدود المبالغ المتوقع دفعها . أما في حالة إحتفاظ الشركة بشكل جوهرى بكافة مخاطر ومنافع الملكية للأصل المحول ، فإن الشركة تستمر بالاعتراف بالأصل المالي .

الممتلكات والمعدات

تظهر الممتلكات والمعدات بالكلفة بعد تنزيل الإستهلاكات المتراكمة ، تعتبر مصاريف الإصلاح والصيانة مصاريف إيرادية ، ويجري احتساب الإستهلاكات على اساس الحياة العملية المقدره للممتلكات وذلك بإستعمال طريقة القسط الثابت إن معدلات الإستهلاك للبنود الرئيسية لهذه الموجودات هي على النحو التالي:-

معدل الإستهلاك السنوي	
%٤	المباني والإتشاءات
%٨	الألات والمكائن
%١٥	السيارات
%٩	الأثاث والمفروشات
%٩	الأدوات والأجهزة الكهربائية
%٢٠	أجهزة الحاسوب والاتصالات
%١٥	الموتاج
%٧	التدفقة المركزية
%٢٠	القوالب الخشبية

يتم مراجعة العمر الإنتاجي وطريقة الإستهلاك بشكل دوري للتأكد من أن طريقة وفترة الإستهلاك تتناسب مع المنافع الاقتصادية المتوقعة من الممتلكات والمعدات.

يتم اجراء اختبار لتدني القيمة التي تظهر بها الممتلكات والمعدات في قائمة المركز المالي عند ظهور أي أحداث أو تغيرات في الظروف تظهر أن هذه القيمة غير قابلة للإسترداد. في حال ظهور أي مؤشر لتدني القيمة، يتم إحتساب خسائر تدني تبعاً لسياسة تدني قيمة الموجودات.

عند أي إستبعاد لاحق للممتلكات والمعدات فإنه يتم الإعتراف بقيمة المكاسب أو الخسارة الناتجة، التي تمثل الفرق ما بين صافي عوائد الإستبعاد والقيمة التي تظهر بها الممتلكات والمعدات في قائمة المركز المالي، مجمل الربح والخسارة.

إيضاحات حول القوائم المالية (يتبع)

للسنة المنتهية في ٣١ كانون الأول ٢٠١٢

(بالدينار الأردني)

انخفاض قيمة الموجودات غير المتداولة

تعمل الشركة في تاريخ كل قائمة مركز مالي على مراجعة القيم المدرجة لموجوداتها وذلك لتحديد إن كان هنالك ما يشير إلى أن هذه الموجودات قد تعرضت إلى خسائر انخفاض القيمة. إذا وجد ما يشير إلى ذلك يتم تقدير القيمة القابلة للإسترداد للأصل وذلك لتحديد خسائر إنخفاض القيمة (إن وجدت). في حال عدم التمكن من تقدير القيمة القابلة للإسترداد لأصل محدد، تقوم الشركة بتقدير القيمة للإسترداد للوحدة المنتجة للنقد التي يعود إليها الأصل نفسه. عندما يمكن تحديد أسس توزيع معقولة وثابتة، يتم توزيع الأصول المشتركة إلى وحدات منتجة للنقد محددة، أو يتم توزيعها إلى أصغر مجموعة من الوحدات المنتجة للنقد التي يمكن تحديد أسس توزيع معقولة وثابتة لها.

إن القيمة القابلة للإسترداد هي القيمة العادلة للأصل ناقصاً تكلفة البيع أو القيمة في الاستخدام، أيهما أعلى. في حال تقدير القيمة القابلة للإسترداد لأصل (أو لوحة منتجة للنقد) بما يقل عن القيمة المدرجة، يتم تخفيض القيمة المدرجة للأصل (الوحدة المنتجة للنقد) إلى القيمة القابلة للإسترداد. يتم الاعتراف بخسائر الإنخفاض مباشرة في قائمة الدخل الشامل، إلا إذا كان الأصل معاد تقييمه فيتم عندها تسجيل خسائر الإنخفاض كتنزيل من مخصص إعادة التقييم. في حالة استرجاع خسائر إنخفاض القيمة تتم زيادة القيمة المدرجة للأصل (الوحدة المنتجة للنقد) إلى القيمة العادلة القابلة للإسترداد، بحيث لا تزيد القيمة المدرجة المعدلة عن القيمة المدرجة للأصل (الوحدة المنتجة للنقد) فيما لو لم يتم احتساب خسائر انخفاض القيمة في السنوات السابقة. يتم تسجيل استرجاع خسائر إنخفاض القيمة المباشرة في الربح أو الخسارة إلا إذا كان الأصل قد تم تسجيله بالقيمة المعاد تقييمها وفي هذه الحالة يتم تسجيل استرجاع خسائر انخفاض القيمة كزيادة في مخصص إعادة التقييم.

استخدام التقديرات

إن إعداد القوائم المالية وتطبيق السياسات المحاسبية يتطلب من إدارة الشركة القيام بتقديرات واجتهادات تؤثر في مبالغ الموجودات والمطلوبات المالية والإفصاح عن الالتزامات المحتملة، كما أن هذه التقديرات والاجتهادات تؤثر في الإيرادات والمصاريف والمخصصات، وكذلك التغييرات في القيمة العادلة التي تظهر ضمن قائمة الدخل الشامل وبشكل خاص يتطلب من إدارة الشركة إصدار أحكام واجتهادات هامة لتقدير مبالغ التدفقات النقدية المستقبلية وأوقاتها، إن التقديرات المذكورة مبنية بالضرورة على فرضيات وعوامل متعددة لها درجات متفاوتة من التقدير وعدم التيقن وأن النتائج الفعلية قد تختلف عن التقديرات وذلك نتيجة التغييرات الناجمة عن أوضاع وظروف تلك التقديرات في المستقبل.

إننا نعتقد بأن تقديراتنا ضمن القوائم المالية معقولة ومفصلة على النحو التالي :

- مخصص تنفي مدينون حيث يتم مراجعة مخصص تنفي الذمم ضمن الأسس الموضوعية من قبل الإدارة ومعايير التقارير المالية الدولية ويتم احتساب المخصص وفقاً للأسس الأكثر تشدداً.
- مخصص ضريبة الدخل حيث يتم تحميل السنة المالية بما يخصها من نفقة ضريبة الدخل وفقاً للأنظمة والقوانين.
- تقوم الإدارة بإعتماد تقدير الأعمار الإنتاجية للأصول الملموسة بشكل دوري لغايات احتساب الإستهلاك اعتماداً لتلك الأصول وتقديرات الأعمار الإنتاجية المتوقعة في المستقبل، ويتم أخذ خسارة التكني (إن وجدت) في قائمة الدخل الشامل.

التقرير القطاعي

قطاع الأعمال يمثل مجموعة من الموجودات والعمليات التي تشترك معاً في تقديم منتجات أو خدمات خاضعة لمخاطر وعوائد تختلف عن تلك المتعلقة بقطاعات أعمال أخرى والتي يتم قياسها وفقاً للتقارير التي تم إستعمالها من قبل المدير التنفيذي وصانع القرار الرئيسي لدى الشركة.

القطاع الجغرافي يرتبط في تقديم منتجات في بيئة اقتصادية محددة خاضعة لمخاطر وعوائد تختلف عن تلك المتعلقة بقطاعات عمل في بيئات اقتصادية.

المخصصات

يتم تكوين المخصصات عندما يكون على الشركة أي التزام حالي (قانوني أو متوقع) ناتج عن أحداث سابقة والتي تعتبر تكلفة سدادها محتملة ويمكن تقديرها بشكل موثوق.

يتم قياس المخصصات حسب أفضل التوقعات للبدل المطلوب لمقابلة الإلتزام كما بتاريخ قائمة المركز المالي بعد الأخذ بعين الإعتبار المخاطر والأمر غير المؤكدة المحيطة بالإلتزام. عندما يتم قياس المخصص باستخدام التدفقات النقدية المقدرة لسداد الإلتزام الحالي، فإنه يتم الإعتراف بالذمة المدينة كموجودات في حالة كون استلام واستعاضة المبلغ مؤكدة ويمكن قياس المبلغ بشكل موثوق.

التقاص

يتم إجراء تقاص بين الموجودات المالية والمطلوبات وإظهار المبلغ الصافي في قائمة المركز المالي فقط عندما تتوفر الحقوق القانونية الملزمة وكذلك عندما يتم تسويقها على أساس التقاص أو يكون تحقق الموجودات وتسوية المطلوبات في نفس الوقت.

ضريبة الدخل

تخضع الشركة لنص القانون المؤقت لضريبة الدخل لسنة ٢٠٠٩ وتعديلاته اللاحقة والتعليمات الصادرة عن دائرة ضريبة الدخل في المملكة الأردنية الهاشمية ، ويتم الإستدراك لها وفقاً لمبدأ الإستحقاق ، يتم إحتساب مخصص الضريبة على أساس صافي الربح المعدل. وتطبيقاً للمعيار المحاسبي الدولي رقم (١٢) فإنه قد يترتب للشركة موجودات ضريبية مؤجلة ناتجة عن الفروقات المؤقتة بين القيمة المحاسبية والضريبة للموجودات والمطلوبات والمتعلقة بالمخصصات هذا ولم يتم إظهار تلك الموجودات ضمن القوائم المالية المرفقة حيث أنها غير جوهرية.

تحويل العملات الأجنبية

يتم تحويل المعاملات بالعملة الأجنبية إلى الدينار الأردني عند إجراء المعاملة ، ويتم تحويل الموجودات والمطلوبات المالية بالعملات الأجنبية في تاريخ قائمة المركز المالي إلى الدينار الأردني بالأسعار السائدة في ذلك التاريخ. ان الأرباح والخسائر الناتجة عن تحويل العملات يتم إدراجها ضمن قائمة الدخل الشامل.

شركة الإتحاد للصناعات المتطورة
(شركة مساهمة عامة محدودة)

إيضاحات حول القوائم المالية (بتبع)
للسنة المنتهية في ٣١ كانون الأول ٢٠١٢
(بالدينار الأردني)

٤- الممتلكات والمعدات

١ كانون الثاني	الإضافات	الاستعدادات	تحويلات	٣١ كانون الأول	
					الكلفة:
٥١٣,٩٢٧	-	-	-	٥١٣,٩٢٧	أراضي *
٢,١٢٦,١٩٠	-	-	-	٢,١٢٦,١٩٠	مباني وإنشاءات
٨,٢٣٢,٢٢٢	-	-	١٥١,٣٣٣	٨,٠٨٠,٨٨٩	الآت ومكائن
١٤٦,٣٢٨	(٥١,٠٠٠)	-	٥٨,٩١٤	١٣٨,٤١٤	سيارات
٥٧,٦٤١	-	-	٣٥٩	٥٧,٢٨٢	أثاث ومفروشات
٢٣٣,٢٥٧	(١,٤٦٠)	-	٤٥,٥٥٩	١٨٩,١٥٨	أدوات وأجهزة كهربائية
٥٨,٩٣٩	-	-	١٠,٥٩٣	٤٨,٣٤٦	أجهزة حاسوب وإتصالات
٣٧,٤٣٠	-	-	-	٣٧,٤٣٠	موتناج
١٤,٠٢٥	-	-	-	١٤,٠٢٥	تدفئة مركزية
٤٩١,٠٧٣	-	-	٥٢,٧٤٥	٤٣٨,٣٢٨	قوالب خشبية
٣٩,٣٢٨	-	-	-	٣٩,٣٢٨	آلات وإنشاءات تحت التنفيذ
١١,٩٥٠,٣٦٠	(٥٢,٤٦٠)	-	٣١٩,٥٠٣	١١,٦٨٣,٣١٧	مجموع الكلفة
					الاستهلاكات:
٦١٩,٢٠٣	-	-	٨٥,٢٨٠	٥٣٣,٩٢٣	مباني وإنشاءات
٤,٣١٧,٨٢٨	-	-	٥٣٥,٥٦٢	٣,٧٨٢,٢٦٦	الآت ومكائن
٦١,٩١١	(٤٨,٩١٣)	-	١٩,٤٨٢	٩١,٣٤٢	سيارات
٤٣,٥٢١	-	-	٣,٩٤٧	٣٩,٥٧٤	أثاث ومفروشات
١٠١,٨٧٩	(١٥٢)	-	١٧,٦٨٥	٨٤,٣٤٦	أدوات وأجهزة كهربائية
٣٨,١٠٨	-	-	٥,٨٧٨	٣٢,٢٣٠	أجهزة حاسوب وإتصالات
٣٥,٧٧٩	-	-	٨٥٨	٣٤,٩٢١	موتناج
١٤,٠٢٤	-	-	-	١٤,٠٢٤	تدفئة مركزية
٣٦٤,٥٧٠	-	-	٦٢,٨٥٦	٣٠١,٧١٤	قوالب خشبية
٥,٥٩٦,٨٢٣	(٤٩,٠٦٥)	-	٧٣١,٥٤٨	٤,٩١٤,٣٤٠	مجموع الاستهلاكات
				٦,٧٦٨,٩٧٧	القيمة الدفترية الصافية ١ كانون الثاني
				٦,٣٥٣,٥٣٧	القيمة الدفترية الصافية ٣١ كانون الأول

*- إن أرض الشركة رقم (٢٥٧) حوض حنين الوسطى من أرض مادبا والمباني المقامة عليها مرهونة لصالح بنك المؤسسة العربية المصرفية مقابل القروض والتسهيلات الممنوحة للشركة.

شركة الإتحاد للصناعات المتطورة

(شركة مساهمة عامة محدودة)

إيضاحات حول القوائم المالية (يتبع)

للسنة المنتهية في ٣١ كانون الأول ٢٠١٢

(بالدينار الأردني)

٥- المصاريف المدفوعة مقدماً والأرصدة المدينة الأخرى

٢٠١١	٢٠١٢	
٣,٨٩١	٢,٧٢٥	مصاريف مدفوعة مقدماً
٢٨,٦٠٦	٤١,٣٨٧	تأمينات كفالات مستردة
١٣,٩٠٠	١٣,٥٣٥	أرصدة مدينة أخرى
٤٦,٣٩٧	٥٧,٦٤٧	

٦- البضاعة

٢٠١١	٢٠١٢	
٢,٠٩٠,٤١٤	١,٩٨٤,٦٦٧	مواد أولية (كروتون وأحبار ومساعدة)
٣٥٤,٨٨٢	٤٣٩,٣٢٨	بضاعة جاهزة
٦٢,٨٢٠	١٢٧,٥٣٥	بضاعة بالطريق
(١٠٠,٠٠٠)	(٧٥,٣٧١)	مخصص بضاعة راكدة
٢,٤٠٨,١١٦	٢,٤٧٦,١٥٩	

٧- مطلوب من جهة ذات علاقة

قامت الشركة بإجراء معاملات مع الشركات الحليفة والشركة الام ضمن النشاطات الاعتيادية للشركة، إن جميع نم البيع الموجلة والتمويلات الممنوحة للأطراف ذات العلاقة تعتبر عاملة ولم تأخذ لها أي مخصصات.

قامت الشركة خلال السنة بإجراء معاملات مع الجهات ذات العلاقة التالية:

العلاقة	الاسم
الام	شركة مصانع الاتحاد لاننتاج التبغ والسجائر م.ع.م
حليفة	شركة الاتحاد للاستثمارات المالية م.ع.م
حليفه	شركة الاتحاد لتطوير الاراضي م.ع.م

شركة الإتحاد للصناعات المتطورة

(شركة مساهمة عامة محدودة)

إيضاحات حول القوائم المالية (يتبع)

للسنة المنتهية في ٣١ كانون الأول ٢٠١٢

(بالدينار الأردني)

٩- القروض

٢٠١١	٢٠١٢	
-	٢,٠٢٠,٤٠٩	قرض بنك المؤسسة العربية المصرفية - الاردن
١,٠٥٨,١٥٨	-	قرض بنك الإتحاد
١,٠٥٨,١٥٨	١,٠٠٥,٢٨٤	ينزل : الجزء المتداول
-	١,٠١٥,١٢٥	الجزء طويل الأجل

- قرض بنك الإتحاد

حصلت الشركة خلال عام ٢٠٠٨ على قرض من بنك الإتحاد بقيمة ٢,٣٦٠,٠٠٠ دينار أردني بفائدة ٨,٧٥% وعمولة بمعدل ٠,٥% وذلك لتمويل شراء ماكينة طباعة، ويستحق السداد بموجب أقساط شهرية تنتهي بتاريخ ٣١ كانون الأول ٢٠١٢.

كما حصلت الشركة خلال عام ٢٠٠٩ على قرض متناقص من بنك الإتحاد بقيمة ٨٦٠,٠٠٠ دينار أردني بمعدل فائدة ٨,٧٥% وبدون عمولة، على أن يسدد بموجب أقساط شهرية بمبلغ ٣٩,٥٠٠ دينار لكل قسط ابتداءً من تاريخ ١ تموز ٢٠١٠ ولغاية ١ حزيران ٢٠١٢.

إن قروض بنك الإتحاد أعلاه بضمان رهن عقاري على قطعة أرض رقم (٢٥٧) حوض حنيبا الوسطى من أراضي مأدبا والمصنع المقام عليها، تجبر بوليصة التأمين ضد الحريق لصالح البنك والبالغ قيمتها ١٥,١٠٥,٦٩٧ دينار أردني.

- قرض بنك المؤسسة العربية المصرفية

حصلت الشركة خلال عام ٢٠١٢ على قرض من بنك المؤسسة العربية المصرفية وذلك لتسديد مديونية بنك الإتحاد ، ان قيمة القرض الممنوح ٢,٨٠٠,٠٠٠ دينار أردني بفائدة ٨,٥% وبدون عمولة يسدد بموجب ٣٦ قسط شهري متساوي قيمة كل قسط ٨٨,٥٤٣ دينار أردني (شامل الفائدة) ، وهكذا حتى السداد التام بإستثناء القسط الاخير الذي يستحق بتاريخ ٢٥ كانون الأول ٢٠١٤ ، هذا ويبدأ تسديد أقساط القرض اعتباراً من تاريخ ٢٥ كانون الثاني ٢٠١٢ ، ان القرض والتسهيلات البنكية الممنوحة بضمان رهن عقاري من الدرجة الاولى بمبلغ ٢,٥٠٠,٠٠٠ دينار أردني على قطعة الارض رقم ٢٥٧ حوض رقم ٢ حنيبا الوسطى ورهن حيازي على الماكينة رقم (٨٠٧١٠٢٢٠١) موديل ٢٠٠٨ والمصنعة في سويسرا بمبلغ ٦,٠٠٠,٠٠٠ دينار أردني وتجيب بوليصة تأمين على المصنع لصالح البنك بمبلغ ٧,٥٠٠,٠٠٠ دينار أردني رهونات المذكورة تعود للقرض وجميع التسهيلات الممنوحة للشركة.

١٠- الاحتياطات

الاحتياطي الاجباري

تمشياً مع متطلبات قانون الشركات في المملكة الأردنية الهاشمية والنظام الأساسي للشركة ، تقوم الشركة بتكوين احتياطي اجباري بنسبة ١٠ بالمئة من الربح الصافي حتى يبلغ هذا الاحتياطي ربع رأسمال الشركة ويجوز الاستمرار في اقتطاع هذه النسبة بموافقة الهيئة العامة للشركة إلى أن يبلغ هذا الاحتياطي ما يعادل مقدار رأسمال الشركة المصرح به. إن هذا الاحتياطي غير قابل للتوزيع كأئصبة أرباح على الملاك.

الاحتياطي الاختياري

تمشياً مع متطلبات قانون الشركات في المملكة الأردنية الهاشمية والنظام الأساسي للشركة ، فإنه يجوز للشركة أن تقوم بتكوين احتياطي اختياري بما لا يزيد على ٢٠ بالمئة من الربح الصافي ، أن هذا الاحتياطي قابل للتوزيع كأئصبة أرباح على الملاك بعد موافقة الهيئة العامة للشركة على ذلك.

شركة الإتحاد للصناعات المتطورة

(شركة مساهمة عامة محدودة)

إيضاحات حول القوائم المالية (يتبع)

للسنة المنتهية في ٣١ كانون الأول ٢٠١٢

(بالدينار الأردني)

الإحتياطي الخاص

تشياً مع متطلبات قانون الشركات في المملكة الأردنية الهاشمية والنظام الأساسي للشركة ، فإنه يجوز للشركة أن تقوم بتكوين احتياطي خاص بما لا يزيد على ٢٠ بالمئة من الربح الصافي بناءً على اقتراح مجلس إدارتها. إن هذا الإحتياطي هو لأغراض التوسع وتقوية مركز الشركة المالي وهو قابل للتوزيع كأصبة أرباح على الملاك بعد موافقة الهيئة العامة للشركة على ذلك.

١١- المصاريف المستحقة والأرصدة الدائنة الأخرى

٢٠١١	٢٠١٢	
٨٥,٠٩٤	١٢٥,٨٠٢	مصاريف مستحقة
٣٣,٠٠٦	٣٨,٢٥٠	مخصص تعويض نهاية الخدمة
٣٤,٥٢٢	١٧,٩٧٢	مخصص خاص
٤٥,٠٠٠	٤٥,٠٠٠	مكافآت أعضاء مجلس الإدارة
١١٩,٠٠٣	١٩٦,٩٧٢	أمانات ضريبة المبيعات
٧٣,٨٠٦	١٥٥,٤٧٥	ضريبة الدخل - إيضاح ١٣
٩,٨٩٩	٩,٨٩٩	رسوم الجامعات الأردنية
٣٢,٧٥٩	-	إيرادات مقبوضة مقدما
١٦,٣٣٩	٣٠,٢٨٤	مخصص تدريب وإجازات موظفين
٤٤,٦٠٣	٢٠,٧٩٥	ارصدة دائنة أخرى
٤٩٤,٠٣١	٦٤٠,٤٤٩	

إيضاحات حول القوائم المالية (يتبع)

للسنة المنتهية في ٣١ كانون الأول ٢٠١٢

(بالدينار الأردني)

١٢- بنوك دائنة

* يتمثل هذا البند في قيمة التسهيلات البنكية الممنوحة من بنك المؤسسة العربية المصرفية بمبلغ ١,٥٠٠,٠٠٠ دينار اردني وذلك لتمويل الاعتمادات المستندية بمعدل فائدة ٨,٥% وبدون عمولة حيث يتم السداد بموجب تسعة أقساط شهرية متساوية بما فيها فترة السماح الممنوحة من قبل العميل وذلك إعتباراً من تاريخ الشهر اللاحق للشهر الذي يتم فيه التقييد على الاعتماد المستندي .

** وتم منح الشركة من قبل بنك المؤسسة العربية المصرفية سقف جاري مدين بمبلغ ٥٠٠,٠٠٠ دينار اردني وبمعدل فائدة ٨,٥% وبدون عمولة.

*** تم منح الشركة من قبل بنك المؤسسة العربية المصرفية سقف خصم شيكات تجارية بمبلغ ٢٠٠,٠٠٠ دينار اردني وبمعدل فائدة ٨,٥% وبدون عمولة.

١٣- ضريبة الدخل

إن حركة مخصص ضريبة الدخل هي كما يلي:

٢٠١١	٢٠١٢	
١٣١,١٤٠	٧٣,٨٠٦	الرصيد في ١ كانون الثاني
٤,٩٢٢	٢٥,٠٠٠	ضريبة دخل سنوات سابقة
٧٣,٧٩٧	١٢٢,٥٤٣	المخصص للسنة
(١٣٦,٠٥٣)	(٦٥,٨٧٤)	يطرح المسدد خلال السنة
٧٣,٨٠٦	١٥٥,٤٧٥	الرصيد في ٣١ كانون الأول

إن ضريبة الدخل المحملة على قائمة الدخل الشاملة مفصلة على النحو التالي :

٢٠١١	٢٠١٢	
٧٣,٧٩٧	١٢٢,٥٤٣	ضريبة دخل السنة
٤,٩٢٢	٢٥,٠٠٠	ضريبة دخل سنوات سابقة
٧٨,٧١٩	١٤٧,٥٤٣	

أنهت الشركة علاقتها مع ضريبة الدخل حتى نهاية عام ٢٠١١ وتم اصدار التقرير النهائي حتى نهاية عام ٢٠١١ .

شركة الإتحاد للصناعات المتطورة
(شركة مساهمة عامة محدودة)

إيضاحات حول القوائم المالية (يتبع)
للسنة المنتهية في ٣١ كانون الأول ٢٠١٢
(بالدينار الأردني)

١٤- المبيعات

٢٠١١	٢٠١٢
٤,٨٦٩,٨٣١	٥,٤٨٩,٩٠٠
١,٩٦٤,٦٠١	١,٨٤٣,٣١٤
٦,٨٣٤,٤٣٢	٧,٣٣٣,٢١٤

مبيعات محلية
مبيعات خارجية

١٥- كلفة المبيعات

٢٠١١	٢٠١٢
٣,٧٤١,٦٧٨	٤,٠٠١,٦٣٤
٥٢٤,٨١٨	٦٦٢,٨٩٥
٧٢٦,٣٠٠	٧١٣,٠٤٨
٣١٨,٤٢٥	٣٥٧,٦٢٤
٥,٣١١,٢٢١	٥,٧٣٥,٢٠١
٥٠٠,٠٩٩	٣٥٤,٨٨٢
(٣٥٤,٨٨٢)	(٤٣٩,٣٢٨)
٥,٤٥٦,٤٣٨	٥,٦٥٠,٧٥٥

كلفة المواد المستخدمة في الإنتاج
رواتب وأجور مباشرة وملحقاتها
استهلاكات
مصاريف صناعية - إيضاح ١٦
تكلفة البضاعة المنتجة
بضاعة جاهزة أول السنة
بضاعة جاهزة آخر السنة

١٦- المصاريف الصناعية

٢٠١١	٢٠١٢
١٨,٠٨٦	١٥,١٥٥
٨٨,٠٧٢	١١٤,٥٥٥
٩٨,٩٢٩	١٣٣,٢١٣
٩,٥٢٦	٤,٤١٨
٢٥,١٦٨	٢٦,٥٥٣
١١,٠٥٤	٩,٦٠٥
١٦,٧٠٧	٣,٠١٧
٢٥,٥٤٣	٣١,٨٢٢
٢٥,٣٤٠	١٩,٢٨٦
٣١٨,٤٢٥	٣٥٧,٦٢٤

أعمال فنية
صيانة آلات وأدوات ومبنى المصنع
كهرباء ومياه
محروقات
مصاريف سيارات وتقلات
تأمين
نظافة
بوفيه العاملين
متنوعة

شركة الإتحاد للصناعات المتطورة
(شركة مساهمة عامة محدودة)
إيضاحات حول القوائم المالية (يتبع)
للسنة المنتهية في ٣١ كانون الأول ٢٠١٢
(بالدينار الأردني)

١٧- المصاريف الإدارية والعمومية

٢٠١١	٢٠١٢	
٢٢١,٤٦١	٢٧٧,٢٨١	رواتب وأجور
١٨,٦٥٢	٢٩,٤٨٧	الضمان الاجتماعي
٣٥,٤٠٠	٣٩,٥٨٧	تأمين صحي
٢٧,٠٠٠	٢٧,٠٠٠	بدل تنقلات أعضاء مجلس الإدارة
٣,٧١٦	٢,٥٨٠	دعاية وإعلان
١٥,٠٥٣	١٨,٥٠٠	استهلاكات
٣٠,٧٥٠	١,٤٧٥	مكافآت
٥,٢٣١	١٤,٠٠٨	بريد وبرق وهاتف
٨,٨١٧	٨,٦٣٧	رسوم ورخص واشتراكات
١٨,٠٠٠	٢١,٦٩٦	بدل اجازات وتعويض نهاية الخدمة
٣,٣١٨	٢,٩١٠	قرطاسية ومطبوعات
٣,٣٥٤	١,٨٦٧	ضيافة
٣,٥١٥	٧,٦٢٩	سفر وانتداب
٥,٧٠٥	٤,٣٦٥	صيانة
-	٢٥,٥٠٠	مصاريف رسوم رهن
-	٢٠,٠٠٠	تبرعات
٢,٨١١	١٨,٢٥٨	رسوم طوابع
١٣,٥٠٠	١٩,٠٠٠	اتعاب مهنية واستشارات
٦,٥٧٣	٦,٨١٠	متنوعة
٤٢٢,٨٥٦	٥٤٦,٥٩٠	

١٨- صافي مخصصات مختلفة

٢٠١١	٢٠١٢	
١٠٠,٠٠٠	(٢٦,٣٥٥)	(مردود) / إقطاع مخصص بضاعة راكدة
(١٥,٠٠٠)	-	مردود مخصص تعويض نهاية الخدمة
٨٥,٠٠٠	(٢٦,٣٥٥)	

١٩- الإلتزامات المحتملة

يوجد على الشركة كما في ٣١ كانون الأول الإلتزامات المحتملة التالية:

٢٠١١	٢٠١٢	
٢٥٥,٠٠٠	٢٥٥,٠٠٠	كفالات بنكية
-	١٠٣,٤٤٠	إعتمادات مستندية
٢٥٥,٠٠٠	٣٥٨,٤٤٠	

إيضاحات حول القوائم المالية (يتبع)

للسنة المنتهية في ٣١ كانون الأول ٢٠١٢

(بالدينار الأردني)

٢٠- الأدوات المالية

إدارة مخاطر رأس المال

تقوم الشركة بإدارة رأس مالها لتتأكد بأن الشركة تبقى مستمرة بينما تقوم بالحصول على العائد الأعلى من خلال الحد الأمثل لأرصدة الديون وحقوق المساهمين. لم تتغير استراتيجية الشركة الإجمالية عن سنة ٢٠١١.

إن هيكل رأس مال الشركة يضم ديون والتي تضم الاقتراضات المبينة في الإيضاح رقم ١٠ و ١٣، وحقوق الملكية في الشركة والتي تتكون من رأس المال، وإحتياطيات وأرباح مدورة كما هي مدرجة في بيان التغييرات في حقوق الملكية.

معدل المديونية

يقوم مجلس إدارة الشركة بمراجعة هيكلية رأس المال بشكل دوري. وكجزء من هذه المراجعة، يقوم مجلس الإدارة بالأخذ بالإعتبار تكلفة رأس المال والمخاطر المرتبطة بكل فئة من فئات رأس المال والدين. إن هيكل رأس مال الشركة يضم ديون من خلال الاقتراض .

إن معدل المديونية في نهاية السنة هو كما يلي:-

٢٠١١	٢٠١٢	
٣,٠١٣,٨٢٩	٤,٠٥١,٦٩٣	المديونية
٧,٧٨٩,٢٤٣	٨,٥٢٥,٤١٢	حقوق الملكية
%٣٩	%٤٨	معدل المديونية / حقوق الملكية

أهم السياسات المحاسبية

إن تفاصيل السياسات المحاسبية والأساليب المستخدمة بما فيها قواعد الإعراف، أساس القياس وأساس الإعراف بالإيرادات والمصاريف المتعلقة بكل بند من بنود الموجودات المالية والمطلوبات المالية وأدوات الملكية قد تم بيانها في الإيضاح رقم ٣ من البيانات المالية.

إدارة المخاطر المالية

مخاطر السوق

إن نشاطات الشركة يمكن أن تتعرض بشكل رئيسي لمخاطر مالية ناتجة عن ما يلي:-

إدارة مخاطر العملات الأجنبية

لا تتعرض الشركة لمخاطر هامة مرتبطة بتغيير العملات الأجنبية وبالتالي لا حاجة لإدارة فاعلة لهذا التعرض.

إيضاحات حول القوائم المالية (يتبع)

للسنة المنتهية في ٣١ كانون الأول ٢٠١٢

(بالدينار الأردني)

إدارة مخاطر سعر الفائدة

تنتج المخاطر المتعلقة بمعدلات الفائدة بشكل رئيسي عن إقتراضات الأموال بمعدلات فائدة متغيرة (عائمة) وعن ودائع قصيرة الأجل بمعدلات فائدة ثابتة.

تتمثل حساسية قائمة الدخل الشامل بأثر التغيرات المفترضة الممكنة بأسعار الفوائد على ربح الشركة لسنة واحدة، ويتم إحتسابها بناءً على المطلوبات المالية والتي تحمل سعر فائدة متغير كما في نهاية السنة.

يوضح الجدول التالي حساسية قائمة الدخل الشامل للتغيرات الممكنة المعقولة على أسعار الفائدة كما في ٣١ كانون الأول، مع بقاء جميع المتغيرات الأخرى المؤثرة ثابتة :

الأثر على ربح السنة		الزيادة بسعر الفائدة	العملة
٢٠١١	٢٠١٢	(نقطة مئوية)	دينار أردني
٧,٥٣٥ -	١٠,١٢٩ -	٢٥	

الأثر على ربح السنة		النقص بسعر الفائدة	العملة
٢٠١١	٢٠١٢	(نقطة مئوية)	دينار أردني
٧,٥٣٥ +	١٠,١٢٩ +	٢٥	

إدارة مخاطر الإئتمان

تتمثل مخاطر الإئتمان في عدم التزام أحد الأطراف لعقود الأدوات المالية بالوفاء بالتزاماته التعاقدية مما يؤدي إلى تكبد الشركة لخسائر مالية، ونظراً لعدم وجود أي تعاقبات مع أي أطراف أخرى فإنه لا يوجد أي تعرض للشركة لمخاطر الإئتمان بمختلف أنواعها. إن التعرض للإئتماني الهام بالنسبة لأي جهة أو مجموعة جهات لديها خصائص متشابهة تم الإفصاح عنها في إيضاح رقم ٧. وتصنف الشركة الجهات التي لديها خصائص متشابهة إذا كانت ذات علاقة. وفيما عدا المبالغ المتعلقة بالأموال النقدية. إن مخاطر الإئتمان الناتجة عن الأموال النقدية هي محددة حيث أن الجهات التي يتم التعامل معها هي شركات محلية لديها سمعات جيدة والتي يتم مراقبتها من الجهات الرقابية.

إن المبالغ المدرجة في هذه البيانات المالية تمثل تعرضات الشركة الأعلى لمخاطر الإئتمان للذمم المدينة التجارية والأخرى والنقد ومرادفات النقد.

إدارة مخاطر السيولة

إن مسؤولية إدارة مخاطر السيولة تقع على مجلس الإدارة وذلك لإدارة متطلبات الشركة النقدية والسيولة قصيرة الإجل ومتوسطة الأجل وطويلة الأجل. وتقوم الشركة بإدارة مخاطر السيولة من خلال مراقبة التدفقات النقدية المستقبلية والمقيمة بصورة دائمة وتقابل تواريخ استحقاق الموجودات والمطلوبات النقدية.

شركة الإتحاد للصناعات المتطورة

(شركة مساهمة عامة محدودة)

إيضاحات حول القوائم المالية (يتبع)

للسنة المنتهية في ٣١ كانون الأول ٢٠١٢

(بالدينار الأردني)

يبين الجدول الآتي الاستحقاقات المتعاقد عليها لمطلوبات الشركة المالية غير المشتقة. تم إعداد الجداول بناءً على التدفقات النقدية غير المخصصة للمطلوبات المالية وذلك بموجب تواريخ الإستحقاق المبكرة التي قد يطلب بموجبها من الشركة أن تقوم بالتسديد أو القبض. يضم الجدول التدفقات النقدية للمبالغ الرئيسية والفوائد.

معدل الفائدة	سنة وأقل	أكثر من سنة	المجموع
: ٢٠١٢			
-	١,٥٩٢,٥٤٠	-	١,٥٩٢,٥٤٠
٨,٥%	٣,٠٣٦,٥٦٨	١,٠١٥,١٢٥	٤,٠٥١,٦٩٣
	٤,٦٢٩,١٠٨	١,٠١٥,١٢٥	٥,٦٤٤,٢٣٣
: ٢٠١١			
-	٩٦٥,١٧٨	-	٩٦٥,١٧٨
٨,٧٥%	٣,٠١٣,٨٢٩	-	٣,٠١٣,٨٢٩
	٣,٩٧٩,٠٠٧	-	٣,٩٧٩,٠٠٧

٢١- معلومات قطاعية

تعمل الشركة في قطاع العمل الرئيسي الذي يتكون من أعمال طباعة وصناعة العلب الكرتونية، وتعمل الشركة في قطاع جغرافي واحد هو المملكة الأردنية الهاشمية.

٢٢- المصادقة على القوائم المالية

تم المصادقة على القوائم المالية من قبل مجلس إدارة الشركة بتاريخ ١٦ شباط ٢٠١٣، وتمت الموافقة على نشرها وتتطلب هذه القوائم المالية موافقة الهيئة العامة للمساهمين.

٢٣- أرقام المقارنة

تم إعادة تويب وتصنيف بعض أرقام سنة ٢٠١١ لتتفق مع العرض لسنة ٢٠١٢.