

الرقم: 2013/3/206

التاريخ: 28 / 3 / 2013

الموضوع: التقرير السنوي 2012

السادة هيئة الأوراق المالية المحترمين

دائرة الترخيص و التفتيش

تحية وبعد،

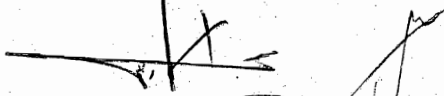
إستناداً لاحكام المادة (71) من تعليمات الترخيص والإعتماد للخدمات المالية وتنظيمها لسنة 2005 ، نرفق لكم طيه التقرير السنوي وصورة عن البيانات المالية المدققة عن السنة المالية 2012 للشركة الأولى للإستثمارات المالية ذ.م.م.

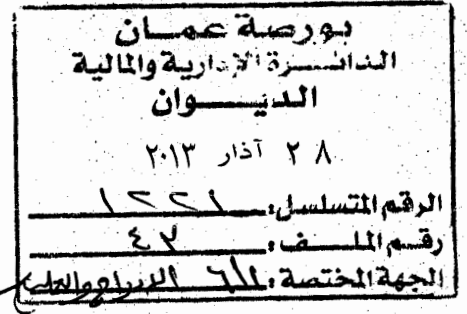
وتفضلوا بقبول فائق الإحترام،،،،،

الشركة الأولى للإستثمارات المالية ذ.م.م.

مدير دائرة العمليات نائب الرئيس التنفيذي

ديما الخطيب كارمن الطاهر





نسخة: مركز الإيداع - مع مرفقات

بورصة عمان - مع مرفقات

أولاً: تقرير هيئة مديري الشركة

1. الوضع القانوني والأنشطة الرئيسية

الشركة الأولى للإستثمارات المالية شركة ذات مسؤولية محدودة تأسست في الأردن وسجلت لدى وزارة الصناعة والتجارة تحت رقم (9365) بتاريخ 4 تشرين الثاني 2004. وقد بدأت الشركة بممارسة نشاطاتها في العام 2005.

تمارس الشركة الأنشطة التالية من خلال التراخيص الممنوحة من قبل هيئة الأوراق المالية:

- الوساطة المالية: القيام بشراء وبيع الأوراق المالية لحساب الشركة أو عملائها والغير والعمل كوسيط مالي بالعمولة لحساب عملاء الشركة والغير.
- الاستشارات المالية: تقديم النصح والمشورة لعملاء الشركة مقابل أتعاب فيما يتعلق بالاستثمار أو التعامل بالأوراق المالية طبقاً للأهداف الاستثمارية الخاصة بكل عميل وذلك إما مباشرة أو من خلال نشرات أو كتابات خاصة بالاستثمار أو بعمليات شراء أو بيع الأوراق المالية.
- إدارة الاستثمار: القيام بإدارة محافظ الأوراق المالية بيعاً وشراءً ولحساب الشركة ولحساب عملائها والغير طبقاً للإتفاقيات الموقعة معهم.
- ممارسة أعمال التمويل على الهامش.

2. الوضع التنافسي والحصة في السوق المحلي للشركة

أدناه، جدول يبين الوضع التنافسي والحصة في السوق المحلي للشركة للسنوات من 2008 إلى 2012:

السنة	حجم التداول		الترتيب	الحصة السوقية
	الشركة	إجمالي السوق		
2012	43.035.938	3.959.839.268	62/31	%1.00
2011	40.506.463	2.849.718.355	65/44	%1.42
2010	75.603.956	13.383.081.219	65/47	%0.60
2009	271.605.738	19.341.706.663	68/23	%1.40
2008	712.614.690	40.637.439.911	69/20	%1.80

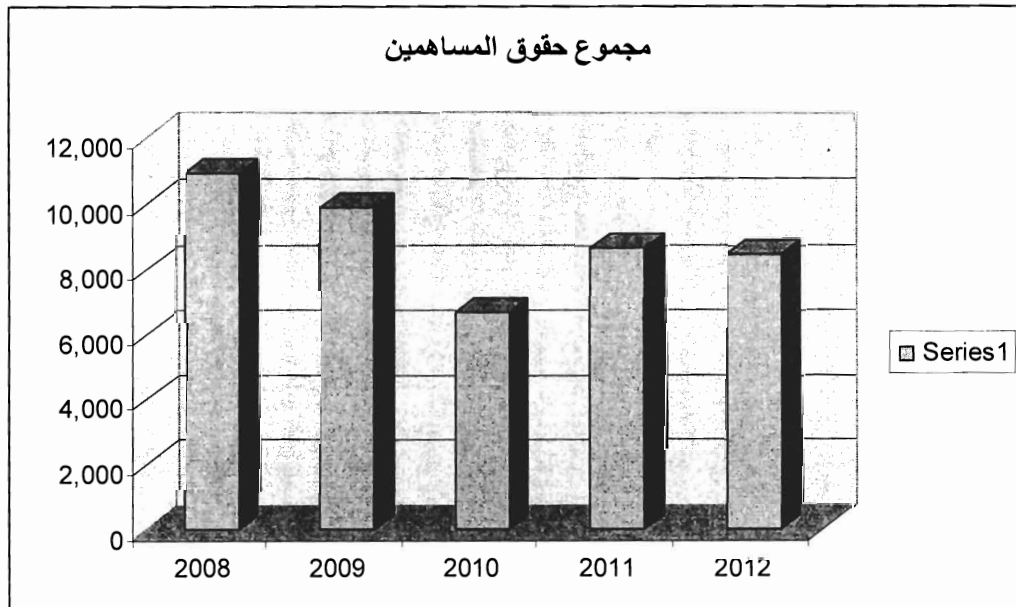
3. تطور رأس مال الشركة وحقوق الشركاء

بلغ رأس مال الشركة المصرح به عند التأسيس 1 مليون دينار وتمت زيادته على مراحل ليصبح 6 مليون دينار في العام 2005 كما وقد أصبح ما يقارب 9.3 مليون دينار في العام 2007 وذلك مواكبة لتوسع نشاطات الشركة ودخولها في الأسواق المالية الإقليمية والعالمية، نمت حقوق الشركاء بشكل ملحوظ من العام 2005 إلى العام 2009 حتى بلغت ما يقارب 10.6 مليون دينار في نهاية عام 2009. تم تخفيض رأس مال الشركة في العام 2010 ليصبح ستة ملايين دينار وتم زيادة رأس المال في 2011 ليصبح رأس المال المدفوع 8.5 مليون دينار .

تم رفع رأس مال الشركة في أواخر العام 2012 ليصبح رأس المال المدفوع حوالي 9.4 مليون دينار وذلك تعزيزاً لرؤية الشركة بضرورة إستغلال الفرص الاستثمارية المتوقعة في الفترة القادمة.

أدناه، جدول ورسم بياني يبين التطور في حقوق الشركاء للسنوات من 2008 إلى 2012:

التغير للسنة السابقة دينار	التغير للسنة الحالية دينار	2008 دينار	2009 دينار	2010 دينار	2011 دينار	2012 دينار	بالآف الدينانير
							حقوق الشركاء
3410	850	9.298	9.298	6.000	8,560	9,410	رأس المال المصرح به
3410	850	9.298	9.298	6.000	8,560	9,410	رأس المال المدفوع
-	-	185	185	185	185	185	علاوة إصدار
-	-	721	721	721	721	721	الاحتياطي الاجباري
-	-	94	94	94	94	94	الاحتياطي الاختياري
(1541)	(953)	615	(431)	(297)	(885)	(1,838)	(خسائر) أرباح مدورة
1753	(219)	10.913	9.867	6.703	8,675	8,456	مجموع حقوق الشركاء



المركز المالي ونتائج أعمال الشركة

• **المركز المالي**

2011 دينار	2012 دينار	بالآف الدينانير
		الموجودات
4,439	1,842	النقد وما في حكمه
40	881	موجودات مالية من خلال بيان الدخل
262	147	موجودات مالية من خلال الدخل الشامل
2,660	6,168	مدينون و ذمم مدينة أخرى
-	711	جاري الشركاء
7,468	7,394	الموجودات الثابتة - بالصافي
2	,6	الموجودات غير الملموسة - بالصافي
14,610	17,145	مجموع الموجودات
		المطلوبات و حقوق الشركاء
		المطلوبات المتداولة
2,707	5,108	بنوك دائنة
3,228	1,004	دائنون ومطلوبات الأخرى
1,628	2,450	ذمم عملاء ادارة الاستثمار
522	128	جاري الشركاء
5,935	8,689	مجموع المطلوبات
		حقوق الشركاء
8,560	9,410	رأس المال المدفوع
185	185	علاوة إصدار
721	721	الاحتياطي الاجباري
94	94	الاحتياطي الاختياري
(885)	(1,838)	(خسائر) أرباح مدورة
8,675	8,456	مجموع حقوق الشركاء
14,610	17,145	مجموع المطلوبات وحقوق الشركاء

كما يبين المركز المالي للشركة، تتمتع الشركة بمركز مالي قوي وقدرة على الوفاء بالتزاماتها قصيرة الأجل (التي تستحق خلال سنة) تجاه عملائها ودائنيها بسهولة. كانت نسب السيولة للشركة للسنوات من 2008 إلى 2012 كما في الجدول أدناه:

2008	2009	2010	2011	2012
%	%	%	%	%
1.39	1.44	1.14	1.16	1.34

• نتائج أعمال الشركة

2011	2012	
دينار	دينار	بالآف الدينانير
735	358	صافي عمولات التداول
36	61	إيرادات فوائد
13	10	أتعاب إدارة المحافظ
30	95	صافي إيرادات ومصاريف أخرى
(18)	149	(خسائر) أرباح بيع موجودات مالية
-	(169)	فروقات تقييم موجودات مالية بيان الدخل
(984)	(946)	مصاريف إدارية وعمومية
(226)	(435)	تكاليف التمويل
(164)	(75)	إستهلاكات و إطفاءات
(578)	(953)	صافي(خسارة) ربح السنة قبل الضريبة
(10)	-	ضريبة دخل السنة وسنوات سابقة
-	(115)	التغير في القيمة العادلة الدخل الشامل
<u>(588)</u>	<u>(1,068)</u>	إجمالي الدخل الشامل للسنة

لا تزال تشكل عمولات التداول الناتجة عن أنشطة إدارة الاستثمار والوساطة في السوق المحلي والاسواق الإقليمية والعالمية البند الأهم في تكوين إيرادات الشركة والمساهمة في ربحيتها رغم الصعوبات التي واجهها قطاع الوساطة والاستثمارات المالية خلال العامين الأخيرين متأثرة بالتراجع الاقتصادي الذي يشهده العالم. يظهر الجدول أدناه تحليلاً عمودياً لإيرادات الشركة.

2011	2012	
90.5%	68%	صافي عمولات التداول
4.5%	12%	إيرادات فوائد
1.5%	2%	أتعاب إدارة المحافظ
3.5%	18%	صافي إيرادات ومصاريف أخرى
<u>100%</u>	<u>100%</u>	

4. أعضاء هيئة المديرين والشركاء والإدارة التنفيذية

• هيئة المديرين

العضو	المنصب
السيد معروف عثمان أبو سمرة	رئيس هيئة المديرين
السيد طارق شحادة الأنصاري	نائب رئيس هيئة المديرين
السيد ناصر خنفر / ممثل شركة المقايضة للنقل والاستثمار المساهمة العامه	عضو

• الشركاء

الرقم	إسم الشريك	الجنسية	عدد الحصص	نسبة الملكية
1	طارق شحادة فائق الأنصاري	أردني	2,882,186	30.63%
2	معروف عثمان أبو سمرة	أردني	1,658,016	17.62%
3	البنك التجاري الأردني	أردني	1,320,000	14.03%
4	حسن عثمان أبو سمرة	أردني	829,008	8.81%
5	جورج إميل إبراهيم حداد	أردني	600,000	6.38%
6	محمد انور لطفي عبدالله العطار	أردني	420,000	4.46%
7	حنان سليمان العمدة	أردني	290,389	3.09%
8	شركة البيادر للإستثمار والتجارة	أردني	290,389	3.09%
9	محمد محمود محمد صفوري	أردني	150,000	1.59%
10	صلاح الدين محمد صالح جردانة	أردني	100,000	1.06%
11	خالد فريد رشيد منصور	أردني	100,000	1.06%
12	أياد درويش إسحق عبداللطيف	أردني	90,000	0.96%
13	شركة السوسنة السوداء للإستثمار	أردني	50,000	0.53%
14	صباح عبداللطيف سالم	عراقي	50,000	0.53%
15	منير سلمان جبرانيل البوالصه	أردني	50,000	0.53%
16	كارمن فتحي الطاهر	أردني	33,879	0.36%
17	محمد بن احمد بن محمد عرار	سعودي	25,000	0.27%
18	شركة المقايضة للنقل والإستثمار	أردني	16,133	0.17%
19	مروان محمد أحمد علي العتوم	أردني	10,000	0.11%
20	فراس محمد حسين المومني	أردني	10,000	0.11%
21	طارق محمد أحمد الحوراني	أردني	10,000	0.11%
22	محمود عبداللطيف سلمان أبو فاره	أردني	10,000	0.11%
23	شهناز فتحي عبدالرحيم الطاهر	أردني	5,000	0.05%
24	ميسون حفيظ موسى غنام	أردني	55,000	0.58%
25	معن محمود جواد فخر الدين كوكجه زاده	أردني	5,000	0.05%
26	حنين محمد عبداللطيف مال الله	أردني	5,000	0.05%
27	ريما محمد عبداللطيف مال الله	أردني	5,000	0.05%
28	ليلى محمد عبداللطيف مال الله	أردني	5,000	0.05%
29	نزار فخري حافظ العلمي	أردني	25,000	0.27%
30	ماهر جودت حبيب	أردني	50,000	0.53%
31	علي أحمد مصطفى الكايد	أردني	75,000	0.80%
32	بيير ريمون بدر الحلثة	أردني	50,000	0.53%
33	نبيل يواكيم سلمان صوالحة	أردني	40,000	0.43%
34	رباب رايق أمين الطاهر	أردني	20,000	0.21%
35	إبراهيم علي محمد نصار	أردني	75,000	0.80%
	المجموع		9,410,000.00	100.00%

• الإدارة التنفيذية

السيد طارق شحادة الأنصاري	الرئيس التنفيذي
السيدة كارمن فتحي الطاهر	نائب الرئيس التنفيذي

• الموظفين (الوسطاء الماليين المعتمدين ومدراء الدوائر)

الموظف	الرتبة	المؤهل والخبرة
طارق شحادة الأنصاري	الرئيس التنفيذي/ وسيط مالي معتمد/ مدير استثمار	بكالوريوس اقتصاد
كارمن فتحي عبدالرحيم الطاهر	نائب الرئيس التنفيذي	بكالوريوس إدارة أعمال
بيير ريمون بدر الحلته	مدير الوساطة	بكالوريوس إدارة أعمال
ريم غسان عبدالكريم الزعبي	وسيط مالي	بكالوريوس نظم معلومات محاسبية
محمد أحمد شحادة	قائم بأعمال المدير المالي	ماجستير تمويل
وفاء سعد الدين عباس	قائم بأعمال ضابط الامتثال	دبلوم مالية
سحر عبدالرحمن أبو شريف	مدير الموارد البشرية والادارية	ماجستير إدارة أعمال
ديما جواد الخطيب	مدير العمليات	بكالوريوس محاسبة
صالح فاعور العقرباوي	مدير أنظمة المعلومات	بكالوريوس علم حاسوب
مريم هاشم حمد	مدير خدمة العملاء	ماجستير لغة عربية
سلمان "محمد سعيد" الغزاوي	مدير الخدمات الخاصة	ماجستير تمويل

5. الهيكل التنظيمي للشركة وعدد موظفيها ومؤهلاتهم وبرامج التأهيل والتدريب لموظفي الشركة

- مرفق الهيكل التنظيمي للشركة
- بلغ عدد موظفي الشركة كما في 31 كانون الأول 2012 عشرون موظفاً. منهم اربعة موظفين من حملة الماجستير وتسعة موظفين من حملة الدرجة الجامعية الأولى.

6. وصف للمخاطر التي تتعرض لها الشركة

عكست الأوضاع الاقتصادية في السوق والأوضاع السياسية في المنطقة آثارها السلبية على كافة شركات الخدمات المالية، هذا بالإضافة المنافسة الشديدة الموجودة في السوق المحلي نظراً لارتفاع عدد شركات الخدمات المالية في السوق .

7. الإنجازات :

بعض نسب الربحية للشركة:

2011	2012	
(%4.03)	(%6,23)	العائد على الأصول (ROAA)
(%6.78)	(%12,63)	العائد على الملكية (ROAE)
(0.07)	(0,11)	الربح للحصة الواحدة (EPS) دينار/الحصة

8. الأثر المالي لعمليات ذات طبيعة غير متكررة حدثت خلال السنة الماضية
لا يوجد عمليات ذات طبيعة غير متكررة حدثت خلال السنة الماضية.

9. السلسلة الزمنية للأرباح والخسائر وصافي حقوق الشركاء

2008	2009	2010	2011	2012	بالآف الدينانير
(994)	(1.046)	(297)	(588)	(1,068)	صافي (الخسارة) الربح
10.913	9.867	6.703	8,675	8456	صافي حقوق الشركاء

10. التطورات المستقبلية الهامة بما في ذلك أي توسعات أو مشروعات جديدة والخطة المستقبلية للشركة

التوسعات والمشروعات : رؤية الشركة وخطتها المستقبلية

تسعى الشركة إلى رفع رأسمالها بهدف تعزيز قدرة الشركة على الاستفادة من الفرص المتاحة من خلال تعزيز قاعدة راس المال وإستقطاب شركاء جدد وليس من خلال الاقتراض وبما يؤدي الى تجنب كلف التمويل العالية التي سنؤثر سلبا على صافي الإيرادات المتحققة.

تتميز بنية الشركة بقدرتها على تعزيز إستغلال الفرص الأستثمارية المتاحة في الأسواق في ضوء تدني كلف الأستثمارات في مختلف القطاعات والناجم عن الأوضاع الأقتصادية والسياسية الي تعرضت لها مختلف الأسواق. ونعتقد بإمكانية إستغلال هذه الفرص وبما يؤدي الى تحقيق نتائج إيجابية في المدى القصير الى رفع حقوق ملكية المساهمين و تحقيق نمو نوعي سيكون له أكبر الأثر في تعظيم قيمة الأستثمار الأصلي ضمن إطار معلوم ومقبول من المخاطر.

• خطة العمل 2013

بالآاف الالانير	الربع الأول	الربع الثاني	الربع الثالث	الربع الرابع
أيرادات نشاط الوساطة المالية	150	200	300	400
أيرادات نشاط التمويل على الهامش	50	100	150	200
أيراد الفوائد	12	20	25	30
المصاريف الأءارية	(250)	(250)	(250)	(250)
الأستهلاكات	(15)	(15)	(15)	(15)

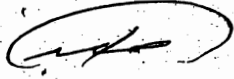


11. مقدار أءاب الءقيق الشركة والشركات الءابفة؁ ومقدار أى أءاب عن ءءمات أءرى الءافها الءقق و/أو مسءءفة له

الءءمة	الشركة	الشركات الءابفة
الءقيق الءسابات	9,860 ءنار	3.000 ءنار

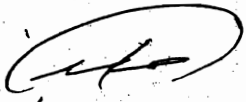
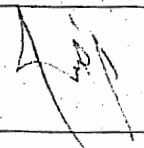
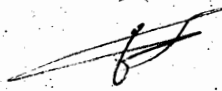
ءانفاءً: الءباناء المالية السنوءة مع الءقير الءققي الءسابات

مرفق طبه نسخة عن الءباناء المالية السنوءة مع الءقير الءققي الءسابات الشركة للسنفة المالية 2012

1. إقرار من هيئة المديرين بعدم وجود أي أمور جوهرية قد تؤثر على استمرارية الشركة
تقر هيئة مديري الشركة الأولى للاستثمارات المالية بعدم وجود أي أمور جوهرية قد تؤثر على استمرارية
الشركة خلال السنة المالية الثانية 2013.
2. إقرار من هيئة المديرين بمسؤوليتها عن إعداد البيانات المالية وتوفير نظام رقابي فعال في الشركة
تقر هيئة مديري الشركة الأولى للاستثمارات المالية بمسؤوليتها عن إعداد البيانات المالية للشركة عن سنة
2012 وتقر بتوفير نظام رقابي فعال في الشركة.
الشركة الأولى للاستثمارات المالية ذ.م.م.

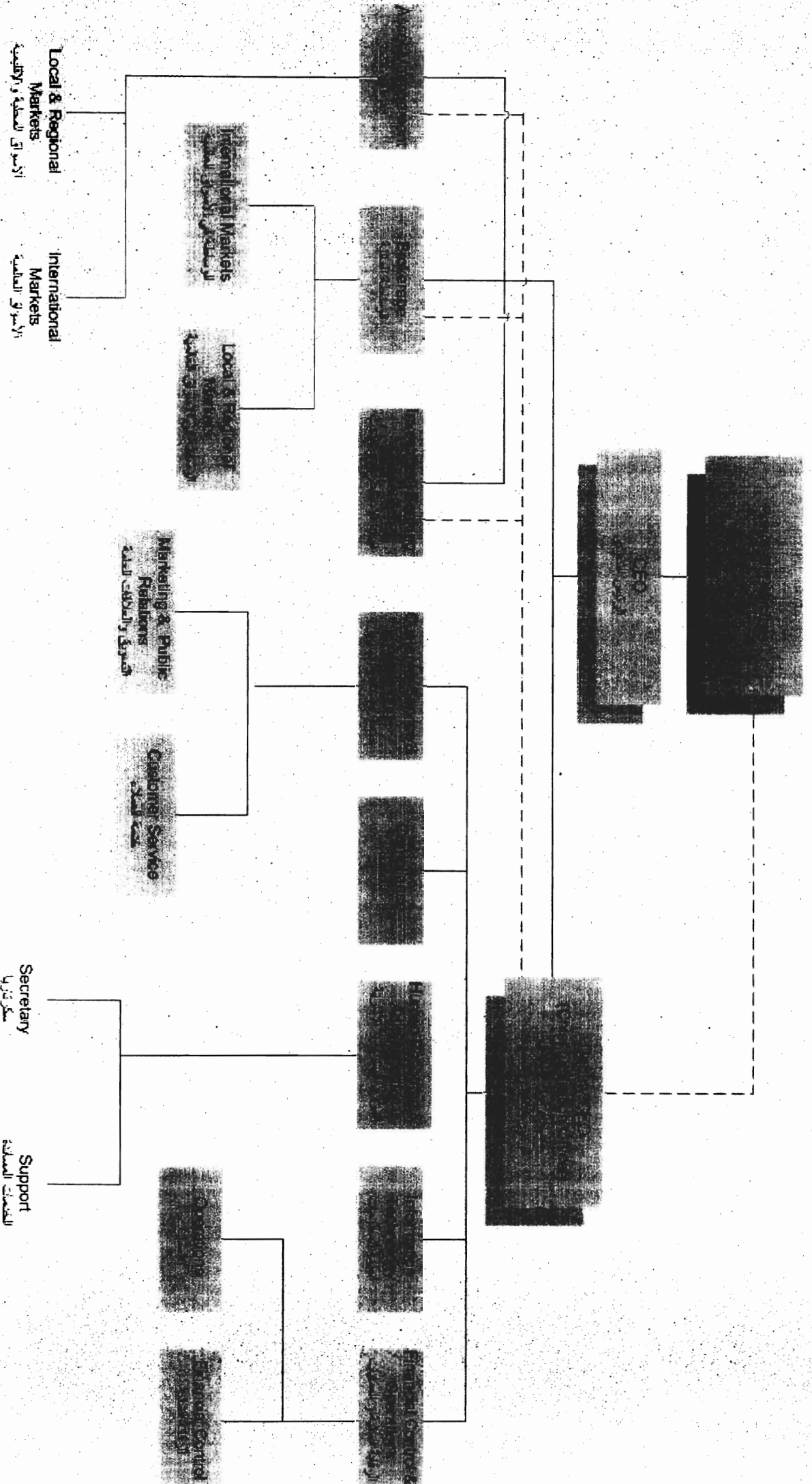
العضو	المنصب	التوقيع
السيد معروف عثمان أبو سمرة	رئيس هيئة المديرين	
السيد طارق شحادة الأنصاري	نائب رئيس هيئة المديرين	
السيد ناصر خنفر / ممثل شركة المقايضة للنقل والاستثمار المساهمة العامه	عضو	

3. إقرار بصحة ودقة واكتمال المعلومات الواردة في التقرير
تقر الشركة الأولى للاستثمارات المالية بصحة ودقة واكتمال المعلومات الواردة في التقرير السنوي
2012
الشركة الأولى للاستثمارات المالية ذ.م.م.

العضو	المنصب	التوقيع
السيد معروف عثمان أبو سمرة	رئيس هيئة المديرين	
السيد طارق شحادة الأنصاري	الرئيس التنفيذي	
السيد محمد شحادة	القائم بأعمال / المدير التنفيذي للمالية	

First Investment Group Organization Chart

الهيكل التنظيمي الاستثماري



شركة الاولى للإستثمارات المالية
شركة ذات مسؤولية محدودة

البيانات المالية الموحدة كما في ٣١ كانون الأول ٢٠١٢
وتقرير مدققي الحسابات المستقلين

المهنيون العرب
(أعضاء في جرائد ثورنتون العالمية)

شركة الأولى للاستثمارات المالية
شركة ذات مسؤولية محدودة

فهرس

<u>صفحة</u>	
٢	- تقرير مدققي الحسابات المستقلين
٣	- بيان المركز المالي الموحد كما في ٣١ كانون الأول ٢٠١٢
٤	- بيان الدخل الموحد للسنة المنتهية في ٣١ كانون الأول ٢٠١٢
٥	- بيان الدخل الشامل الموحد للسنة المنتهية في ٣١ كانون الأول ٢٠١٢
٦	- بيان التغيرات في حقوق الملكية الموحد للسنة المنتهية في ٣١ كانون الأول ٢٠١٢
٧	- بيان التدفقات النقدية الموحد للسنة المنتهية في ٣١ كانون الأول ٢٠١٢
٨ - ٢٠	- إيضاحات حول البيانات المالية الموحدة

تقرير مدققى الحسابات المستقلين

السادة الشركاء
شركة الاولى للاستثمارات المالية محدودة المسؤولية
عمان - المملكة الأردنية الهاشمية

مقدمة

لقد دققنا البيانات المالية الموحدة المرفقة لشركة الاولى للاستثمارات المالية محدودة المسؤولية والتي تتكون من بيان المركز المالي الموحد كما في ٣١ كانون الأول ٢٠١٢ وكلا من بيان الدخل الموحد وبيان الدخل الشامل الموحد وبيان التغيرات في حقوق الملكية الموحد وبيان التدفقات النقدية الموحد للسنة المنتهية في ذلك التاريخ وملخصاً لأهم السياسات المحاسبية المتبعة في إعداد هذه البيانات المالية الموحدة والإيضاحات المرفقة بها.

مسؤولية إدارة الشركة عن البيانات المالية الموحدة

إن إعداد وعرض البيانات المالية الموحدة المرفقة بصورة عادلة وفقاً لمعايير التقارير المالية الدولية هي من مسؤولية إدارة الشركة، وتشمل هذه المسؤولية الاحتفاظ بنظام رقابة داخلي يهدف الى إعداد وعرض البيانات المالية الموحدة بصورة عادلة وخالية من أية أخطاء جوهرية سواء كانت نتيجة خطأ أو إحتيال.

مسؤولية مدقق الحسابات

إن مسؤوليتنا هي إبداء رأينا حول البيانات المالية الموحدة إستناداً إلى إجراءات التدقيق التي قمنا بها. لقد تم قيامنا بهذه الإجراءات وفقاً لمعايير التدقيق الدولية والتي تتطلب الإلتزام بقواعد السلوك المهني والتخطيط لعملية التدقيق بهدف الحصول على درجة معقولة من القناعة بأن البيانات المالية الموحدة لا تتضمن أية أخطاء جوهرية. كما تشمل إجراءات التدقيق الحصول على بيّنات حول المبالغ والإيضاحات الواردة في البيانات المالية الموحدة. تستند إجراءات التدقيق المختارة الى تقدير مدقق الحسابات وتقييمه لمخاطر وجود أخطاء جوهرية في البيانات المالية الموحدة سواء كانت نتيجة خطأ أو إحتيال. إن تقييم المدقق لهذه المخاطر يتضمن دراسة إجراءات الرقابة الداخلية المتعلقة بإعداد وعرض البيانات المالية الموحدة بصورة عادلة، وهو يهدف الى إختيار إجراءات التدقيق المناسبة ولا يهدف الى إبداء رأي حول فاعلية نظام الرقابة الداخلية في الشركة. تتضمن إجراءات التدقيق أيضاً تقييم مدى ملائمة السياسات المحاسبية المتبعة ومدى معقولية التقديرات الهامة التي إستندت إليها الإدارة في إعداد البيانات المالية الموحدة وتقييمها عاماً لطريقة عرضها. وفي إعتقادنا أن بيّنات التدقيق التي حصلنا عليها كافية ومناسبة لإبداء رأينا حول البيانات المالية الموحدة.

الرأي

في رأينا، أن البيانات المالية الموحدة المرفقة تُظهر بعدالة من كافة النواحي الجوهرية المركز المالي الموحد لشركة الاولى للاستثمارات المالية محدودة المسؤولية كما في ٣١ كانون الأول ٢٠١٢ وأدائها المالي الموحد وتدفقاتها النقدية الموحدة للسنة المنتهية في ذلك التاريخ، وفقاً لمعايير التقارير المالية الدولية.

فقرات توكيدية

١. كما هو مبين في الإيضاح رقم (٨) من البيانات المالية الموحدة المرفقة فإن الأراضي المملوكة للشركة والبالغ صافي قيمتها الدفترية (٧,٣٨٢,٧٤٦) دينار أردني غير مسجلة باسم الشركة، علماً بأن الشركة تحتفظ بوكالات خاصة غير قابلة للعزل لصالحها أو لصالح أحد شركائها مقابل كامل حق التصرف فيها، وبعض تلك الأراضي والتي تبلغ قيمتها الدفترية (٥,٩٠٠,٧٤٥) دينار مرهونة مقابل التسهيلات الإئتمانية الممنوحة للشركة.
٢. يظهر رصيد جاري الشركاء مديناً بمبلغ (٧١١,٥١٦) دينار، الأمر الذي يخالف غايات الشركة.
٣. تم خلال عام ٢٠١٢ إختراق نظام الحوالات الخاص بشركة الأولى للصرافة ذ.م.م (الشركة التابعة) وإصدار حوالات بقيمة (٨٤) ألف دينار بطريقة غير نظامية، هذا ولم تقم إدارة الشركة بإثبات تلك الحوالات في سجلاتها بانتظار نتائج الإجراءات القانونية الخاصة بإستردادها.

إبراهيم حوردة (إجازة ٦٠٦)

المهنيون العرب

(أعضاء في جرائنت ثورنتون)

المحليون العرب

مستشارون ومحاسبون قانونيون

عمان في ٢٤ آذار ٢٠١٣

شركة الاولى للاستثمارات المالية
شركة ذات مسؤولية محدودة
بيان المركز المالي الموحد كما في ٣١ كانون الأول ٢٠١٢

(بالدينار الأردني)

٢٠١١	٢٠١٢	ايضاح	
			الموجودات
٤,٤٣٩,٤١٣	١,٨٤٢,٣٧٥	٣	النقد وما في حكمه
٤٠,٦٢٢	٨٨١,٧١٥	٤	موجودات مالية بالقيمة العادلة من خلال بيان الدخل
٢,٢٩١,٣٤٢	٦,٠٥٢,١٤٣	٥	ذمم مدينة
١٠٦,١٢٤	١١٥,٩٠٥	٦	أرصدة مدينة أخرى
٢٦٢,٠٠٠	١٤٧,٣٢٤	٧	موجودات مالية بالقيمة العادلة من خلال بيان الدخل الشامل
—	٧١١,٥١٦		جاري الشركاء
٧,٤٦٧,٨٠٥	٧,٣٩٣,٩٧٢	٨	ممتلكات ومعدات
٢,١٩٠	٦٠٨	٩	موجودات غير ملموسة
١٤,٦٠٩,٤٩٦	١٧,١٤٥,٥٥٨		مجموع الموجودات
			المطلوبات وحقوق الملكية
			المطلوبات
٢,٧٠٧,١٧٧	٥,١٠٨,٠١٠	١٠	تسهيلات إئتمانية
١,٦٢٧,٨٧٤	٢,٤٤٩,٩٦٩	١١	ذمم عملاء إدارة الاستثمار
١,٠٣٥,٦٢٣	٩٣٩,٧٢٧	١٢	ذمم دائنة
٥٢٢,٠٧٠	١٢٦,٧٠١		جاري الشركاء
٤٢,٠٠٣	٦٤,٥٢٠	١٣	أرصدة دائنة أخرى
٥,٩٣٤,٧٤٧	٨,٦٨٨,٩٢٧		مجموع المطلوبات
		١٤	حقوق الملكية
٨,٥٦٠,٠٠٠	٩,٤١٠,٠٠٠		رأس المال المدفوع
١٨٤,٦٧٣	١٨٤,٦٧٣		علاوة إصدار
٧٢١,٣٦١	٧٢١,٣٦١		إحتياطي إجباري
٩٣,٩٣٢	٩٣,٩٣٢		إحتياطي إختياري
—	(١١٤,٦٧٦)		التغير في القيمة العادلة للموجودات المالية
(٨٨٥,٢١٧)	(١,٨٣٨,٦٥٩)		خسائر متراكمة
٨,٦٧٤,٧٤٩	٨,٤٥٦,٦٣١		مجموع حقوق الملكية
١٤,٦٠٩,٤٩٦	١٧,١٤٥,٥٥٨		مجموع المطلوبات وحقوق الملكية

"إن الإيضاحات المرفقة من رقم (١) إلى رقم (٢٤) تشكل جزءاً من هذه البيانات المالية الموحدة وتقرأ معها"

شركة الاولى للاستثمارات المالية
شركة ذات مسؤولية محدودة
بيان الدخل الموحد للسنة المنتهية في ٣١ كانون الأول ٢٠١٢

(بالدينار الأردني)

٢٠١١	٢٠١٢	ايضاح
٧٣٤,٥٢٨	٣٥٧,٨٩٧	١٥ صافي عمولات الوساطة
٣٦,٣٨١	٦١,٣٤٦	إيرادات فوائد
١٢,٥٢٠	٩,٨٥٧	أتعاب إدارة المحافظ
٥٧,٥٦١	٤٣,٥٧٤	١٦ صافي إيرادات مبيعات عملات أجنبية
(٢٨,٤٠٤)	٥١,٧٨٦	١٧ صافي إيرادات ومصاريف أخرى
٧٢١	(١٦٩,٩٤٨)	فروقات تقييم موجودات مالية بالقيمة العادلة من خلال بيان الدخل
(١٨,٨٨٨)	١٤٩,١٦٢	أرباح (خسائر) بيع موجودات مالية بالقيمة العادلة من خلال بيان الدخل
(٩٨٣,٧٨٧)	(٩٤٦,٤٢١)	١٨ مصاريف إدارية
(٢٢٥,٤١١)	(٤٣٥,١٦١)	مصاريف تمويل
(١٦٣,٥٢٥)	(٧٥,٥٣٤)	استهلاكات وإطفاءات
(٥٧٨,٣٠٤)	(٩٥٣,٤٤٢)	خسارة السنة قبل الضريبة
(١٠,٢٠٦)	—	ضريبة دخل سنوات سابقة
(٥٨٨,٥١٠)	(٩٥٣,٤٤٢)	خسارة السنة

"إن الإيضاحات المرفقة من رقم (١) إلى رقم (٢٤) تشكل جزءاً من هذه البيانات المالية الموحدة وتقرأ معها"

شركة الاولى للاستثمارات المالية
شركة ذات مسؤولية محدودة
بيان الدخل الشامل الموحد للسنة المنتهية في ٣١ كانون الأول ٢٠١٢

(بالدينار الأردني)

٢٠١١	٢٠١٢	
(٥٨٨,٥١٠)	(٩٥٣,٤٤٢)	خسارة السنة
		بنود الدخل الشامل الأخرى
—	(١١٤,٦٧٦)	التغير في القيمة العادلة للموجودات المالية من خلال بيان الدخل الشامل
<u>(٥٨٨,٥١٠)</u>	<u>(١,٠٦٨,١١٨)</u>	إجمالي الدخل الشامل للسنة

"إن الإيضاحات المرفقة من رقم (١) إلى رقم (٢٤) تشكل جزءاً من هذه البيانات المالية الموحدة وتقرأ معها"

شركة الاولى للاستثمارات المالية
شركة ذات مسؤولية محدودة
بيان التغيرات في حقوق الملكية الموحد للسنة المنتهية في ٣١ كانون الأول ٢٠١٢
(بالدينار الاردني)

المجموع	خسائر متراكمة	التغير في القيمة العادلة للموجودات المالية	إحاطيات		علاوة إصدار	رأس المال المدفوع	
			اختياري	إجباري			
٨,٦٧٤,٧٤٩	(٨٨٥,٢١٧)	—	٩٣,٩٣٢	٧٢١,٣٦١	١٨٤,٦٧٣	٨,٥٦٠,٠٠٠	٢٠١٢/١/١ الرصيد كما في
٨٥٠,٠٠٠	—	—	—	—	—	٨٥٠,٠٠٠	زيادة رأس المال
(١,٠٦٨,١١٨)	(٩٥٣,٤٤٢)	(١١٤,٦٧٦)	—	—	—	—	إجمالي الدخل الشامل للسنة
٨,٤٥٦,٦٣١	(١,٨٣٨,٦٥٩)	(١١٤,٦٧٦)	٩٣,٩٣٢	٧٢١,٣٦١	١٨٤,٦٧٣	٩,٤١٠,٠٠٠	الرصيد كما في ٢٠١٢/١٢/٣١
٦,٧٠٣,٢٥٩	(٢٩٦,٧٠٧)	—	٩٣,٩٣٢	٧٢١,٣٦١	١٨٤,٦٧٣	٦,٠٠٠,٠٠٠	٢٠١١/١/١ الرصيد كما في
٢,٥٦٠,٠٠٠	—	—	—	—	—	٢,٥٦٠,٠٠٠	زيادة رأس المال
(٥٨٨,٥١٠)	(٥٨٨,٥١٠)	—	—	—	—	—	إجمالي الدخل الشامل للسنة
٨,٦٧٤,٧٤٩	(٨٨٥,٢١٧)	—	٩٣,٩٣٢	٧٢١,٣٦١	١٨٤,٦٧٣	٨,٥٦٠,٠٠٠	الرصيد كما في ٢٠١١/١٢/٣١

إن الإيضاحات المرفقة من رقم (١) إلى رقم (٢٤) تشكل جزءاً من هذه البيانات المالية الموحدة وتقرأ معها

شركة الاولى للاستثمارات المالية
شركة ذات مسؤولية محدودة
بيان التدفقات النقدية الموحد للسنة المنتهية في ٣١ كانون الأول ٢٠١٢

(بالدينار الأردني)

٢٠١١	٢٠١٢	
		التدفقات النقدية من عمليات التشغيل
(٥٧٨,٣٠٤)	(٩٥٣,٤٤٢)	خسارة السنة قبل الضريبة
١٦٣,٥٢٥	٧٥,٥٣٤	استهلاكات وإطفاءات
(٧٢١)	١٦٩,٩٤٨	فروقات تقييم موجودات مالية بالقيمة العادلة من خلال بيان الدخل
٢٠,٠٩٨	—	مخصص ذمم مشكوك في تحصيلها
		التغير في رأس المال العامل
(٣٩,٩٠١)	(١,٠١١,٠٤١)	موجودات مالية بالقيمة العادلة من خلال بيان الدخل
(٨١٣,٩٥٤)	(٣,٧٦٠,٨٠١)	ذمم مدينة
١٢٤,٢٠٨	(٩,٧٨١)	أرصدة مدينة أخرى
١٩٥,٨٩٩	(٩٥,٨٩٦)	ذمم دائنة
(٥٠٦,٦٧٩)	٨٢٢,٠٩٥	ذمم عملاء إدارة الاستثمار
١٥,٨٦٥	٢٢,٥١٧	أرصدة دائنة أخرى
(١٠,٢٠٦)	—	ضريبة الدخل المدفوعة
(١,٤٣٠,١٧٠)	(٤,٧٤٠,٨٦٧)	صافي التدفقات النقدية المستخدمة في عمليات التشغيل
		التدفقات النقدية من عمليات الاستثمار
(١,٧٨٧,٨٠٦)	(١١٩)	ممتلكات ومعدات
(١٥١,٦٦٩)	—	موجودات مالية بالقيمة العادلة من خلال بيان الدخل الشامل
(١,٧٤٠)	—	موجودات غير ملموسة
(١,٩٤١,٢١٥)	(١١٩)	صافي التدفقات النقدية المستخدمة في عمليات الاستثمار
		التدفقات النقدية من عمليات التمويل
٣٧٤,٢٧١	٢,٤٠٠,٨٣٣	تسهيلات إئتمانية
٤٢٥,٧٦٧	(١,١٠٦,٨٨٥)	جاري الشركاء
٢,٥٦٠,٠٠٠	٨٥٠,٠٠٠	زيادة رأس المال
٣,٣٦٠,٠٣٨	٢,١٤٣,٩٤٨	صافي التدفقات النقدية من عمليات التمويل
(١١,٣٤٧)	(٢,٥٩٧,٠٣٨)	التغير في النقد وما في حكمه
٤,٤٥٠,٧٦٠	٤,٤٣٩,٤١٣	النقد وما في حكمه في بداية السنة
٤,٤٣٩,٤١٣	١,٨٤٢,٣٧٥	النقد وما في حكمه في نهاية السنة

"إن الإيضاحات المرفقة من رقم (١) إلى رقم (٢٤) تشكل جزءاً من هذه البيانات المالية الموحدة وتقرأ معها"

شركة الاولى للإستثمارات المالية
شركة ذات مسؤولية محدودة
إيضاحات حول البيانات المالية الموحدة
٣١ كانون الأول ٢٠١٢

(بالدينار الأردني)

١ . عام

تأسست شركة الاولى للإستثمارات المالية خلال عام ٢٠٠٤ وتم تسجيلها كشركة ذات مسؤولية محدودة تحت رقم (٩٣٦٥). إن مركز تسجيل الشركة هو في المملكة الأردنية الهاشمية ومن أهم غايات الشركة ما يلي:

- ١- الوساطة المالية : القيام بشراء وبيع الأوراق المالية لحساب الشركة أو عملائها والغير والعمل كوسيط مالي بالعمولة لحساب عملاء الشركة والغير.
- ٢- الإستثمارات المالية : تقديم النصح والمشورة لعملاء الشركة مقابل أتعاب فيما يتعلق بالاستثمار أو التعامل بالأوراق المالية طبقاً للأهداف الإستثمارية الخاصة بكل عميل وذلك إما مباشرة أو من خلال نشرات أو كتابات خاصة بالاستثمار أو بعمليات شراء أو بيع الأوراق المالية.
- ٣- إدارة الإستثمار: القيام بإدارة محافظ الأوراق المالية ببيعاً وشراءً وإدارة صناديق الإستثمار لحساب الشركة ولحساب عملائها والغير طبقاً للإتفاقيات الموقعة معهم.
- ٤- ممارسة أعمال التمويل على الهامش.

تم إقرار البيانات المالية الموحدة المرفقة من قبل هيئة مديري الشركة في جلستها المنعقدة بتاريخ ٢٤ آذار ٢٠١٣، وتتطلب هذه البيانات المالية الموحدة موافقة الهيئة العامة للشركاء.

٢ . السياسات المحاسبية الهامة

أسس إعداد البيانات المالية الموحدة

تم اعداد البيانات المالية الموحدة للشركة وشركتها التابعة وفقاً للمعايير الصادرة عن مجلس معايير المحاسبة الدولية والتفسيرات الصادرة عن لجنة تفسيرات التقارير المالية الدولية المنبثقة عن مجلس معايير المحاسبة الدولية.

تم إعداد البيانات المالية الموحدة وفقاً لمبدأ الكلفة التاريخية باستثناء الموجودات المالية التي تظهر بالقيمة العادلة.

ان الدينار الأردني هو عملة اظهار البيانات المالية الموحدة والذي يمثل العملة الرئيسية للشركة.

إن السياسات المحاسبية المتبعة للسنة الحالية متماثلة مع السياسات التي تم اتباعها في السنة السابقة.

أسس توحيد البيانات المالية

تتضمن البيانات المالية الموحدة البيانات المالية للشركة الأم والبيانات المالية للشركة التابعة لها (شركة الأولى للصرافة محدودة المسؤولية والمملوكة بالكامل من قبل الشركة) والخاضعة لسيطرتها وتحقق السيطرة عندما يكون للشركة القدرة على التحكم في السياسات المالية والتشغيلية للشركة التابعة، ويتم استبعاد المعاملات والأرصدة والإيرادات والمصروفات فيما بين الشركة الأم والشركة التابعة.

يتم إعداد البيانات المالية للشركة التابعة في نفس تاريخ البيانات المالية للشركة الأم وباستخدام نفس السياسات المحاسبية المتبعة في الشركة الأم. إذا كانت الشركة التابعة تتبع سياسات محاسبية تختلف عن تلك المتبعة في الشركة الأم فيتم إجراء التعديلات اللازمة على البيانات المالية للشركة التابعة لتتطابق مع السياسات المحاسبية المتبعة في الشركة الأم.

يتم توحيد نتائج أعمال الشركة التابعة في بيان الدخل الموحد من تاريخ تملكها وهو التاريخ الذي يتم فيه فعلياً انتقال سيطرة الشركة الأم على الشركة التابعة. يتم توحيد نتائج أعمال الشركة التابعة التي يتم التخلص منها في بيان الدخل الموحد حتى التاريخ الذي تفقد الشركة فيه السيطرة على الشركة التابعة.

وفيما يلي عرض للشركة التابعة التي تم توحيد بياناتها المالية مع البيانات المالية للشركة الأم:

اسم الشركة التابعة	رأس المال	نسبة التملك	النشاط	مركز التسجيل
شركة الأولى للصرافة ذ.م.م	١,٢٠٠,٠٠٠	١٠٠%	أعمال الصرافة	الأردن

تطبيق معايير التقارير المالية الدولية الجديدة والمعدلة

أصدر مجلس معايير المحاسبة الدولية عدداً من المعايير الدولية للتقارير المالية، وسيتم تطبيق هذه المعايير بعد تاريخ ٣١ كانون الأول ٢٠١٢، وتتوقع إدارة الشركة أن تطبيق هذه المعايير في المستقبل لن يكون له أي تأثير جوهري على البيانات المالية الموحدة للشركة.

وفيما يلي ملخص لأهم المعايير التي تم إصدارها وتواريخ تطبيق تلك المعايير:

رقم المعيار	موضوع المعيار	تاريخ التطبيق
المعيار الدولي للتقارير المالية رقم (١٠)	البيانات المالية الموحدة	السنوات المالية التي تبدأ في كانون الثاني ٢٠١٣
المعيار الدولي للتقارير المالية رقم (١١)	العمليات المشتركة	السنوات المالية التي تبدأ في كانون الثاني ٢٠١٣
المعيار الدولي للتقارير المالية رقم (١٢)	الافصاح حول الاستثمار في الشركات	السنوات المالية التي تبدأ في كانون الثاني ٢٠١٣
المعيار الدولي للتقارير المالية رقم (١٣)	قياس القيمة العادلة	السنوات المالية التي تبدأ في كانون الثاني ٢٠١٣

استخدام التقديرات

إن إعداد البيانات المالية الموحدة وتطبيق السياسات المحاسبية يتطلب من إدارة الشركة القيام ببعض التقديرات والإجتهادات التي تؤثر على البيانات المالية الموحدة والإيضاحات المرفقة بها. إن تلك التقديرات تستند على فرضيات تخضع لدرجات متفاوتة من الدقة واليقين، وعليه فإن النتائج الفعلية في المستقبل قد تختلف عن تقديرات الإدارة نتيجة التغير في أوضاع وظروف الفرضيات التي استندت عليها تلك التقديرات.

وفيما يلي أهم التقديرات التي تم استخدامها في إعداد البيانات المالية الموحدة:

- تقوم الإدارة بإعادة تقدير الأعمار الإنتاجية للأصول الملموسة وغير الملموسة بشكل دوري لغايات احتساب الاستهلاكات والإطفاءات السنوية اعتماداً على الحالة العامة لتلك الأصول وتقديرات الأعمار الإنتاجية المتوقعة في المستقبل، ويتم أخذ خسارة التدني (إن وجدت) في بيان الدخل الموحد.
- تقوم الإدارة بمراجعة دورية للموجودات المالية والتي تظهر بالكلفة لتقدير أي تدني في قيمتها ويتم أخذ هذا التدني (إن وجد) في بيان الدخل الموحد.
- تقوم إدارة الشركة بتقدير قيمة مخصص الديون المشكوك في تحصيلها بعد الأخذ بالإعتبار قابلية تلك الذمم للتحويل.

النقد وما في حكمه

يمثل النقد وما في حكمه النقد في الصندوق ولدى البنوك والاستثمارات القابلة للتسييل إلى مبالغ محددة وباستحقاقات لا تتجاوز الثلاثة أشهر بحيث لا تتضمن مخاطر التغير في القيمة.

موجودات مالية بالقيمة العادلة من خلال بيان الدخل

يتضمن هذا البند الاستثمار في أسهم وإسناد الشركات المحتفظ بها لأغراض المتاجرة، وتحقيق الأرباح من تقلبات الأسعار السوقية قصيرة الأجل.

يتم إثبات هذه الموجودات عند الشراء بالقيمة العادلة (تقيد مصاريف الاقتناء في بيان الدخل عند الشراء) ويعاد تقييمها لاحقاً بالقيمة العادلة، ويظهر التغير في القيمة العادلة لها في بيان الدخل الموحد بما في ذلك التغير في القيمة العادلة الناتج عن فروقات تحويل الموجودات غير النقدية بالعملة الأجنبية، وفي حال بيع هذه الموجودات أو جزء منها يتم قيد الأرباح أو الخسائر الناتجة عن عملية البيع في بيان الدخل الموحد.

يتم إثبات الأرباح الموزعة أو الفوائد المكتسبة على هذه الموجودات في بيان الدخل الموحد.

موجودات مالية بالقيمة العادلة من خلال بيان الدخل الشامل

يتضمن هذا البند الاستثمارات الاستراتيجية المحتفظ بها على المدى الطويل وليس بهدف المتاجرة.

يتم إثبات هذه الموجودات عند الشراء بالقيمة العادلة مضافاً إليها مصاريف الاقتناء ويعاد تقييمها لاحقاً بالقيمة العادلة، ويظهر التغير في القيمة العادلة لها في بيان الدخل الشامل الموحد ضمن حقوق الملكية بما في ذلك التغير في القيمة العادلة الناتج عن فروقات تحويل الموجودات غير النقدية بالعملة الأجنبية، وفي حال بيع هذه الموجودات أو جزء منها يتم تحويل رصيد التغير المتراكم في القيمة العادلة الخاص بالموجودات المباعة إلى الأرباح والخسائر المدورة بشكل مباشر.

يتم إثبات الأرباح الموزعة على هذه الموجودات في بيان الدخل الموحد.

تاريخ الاعتراف بالموجودات المالية

يتم الاعتراف بشراء وبيع الموجودات المالية في تاريخ المتاجرة (تاريخ التزام الشركة ببيع أو شراء الموجودات المالية).

القيمة العادلة

تمثل أسعار الإغلاق في أسواق نشطة القيمة العادلة للموجودات المالية. في حال عدم توفر أسعار معلنة أو عدم وجود تداول نشط على بعض الموجودات المالية فإنه يتم تقدير قيمتها العادلة من خلال مقارنتها بالقيمة العادلة لأداة مالية مشابهة أو من خلال احتساب القيمة الحالية للتدفقات النقدية المستقبلية المتعلقة بها. في حال تعذر قياس القيمة العادلة للموجودات المالية بشكل يعتمد عليه فإنه يتم إظهارها بالتكلفة بعد تنزيل أي تدني في قيمتها.

الذمم المدينة

تظهر الذمم المدينة بالكلفة بعد تنزيل مخصص الذمم المشكوك في تحصيلها، ويتم شطب الذمم في حال عدم إمكانية تحصيلها خصماً من المخصص المأخوذ لها ويضاف المحصل من الذمم التي تم شطبها إلى الإيرادات.

الموجودات غير الملموسة

يتم تصنيف الموجودات غير الملموسة على أساس تقدير عمرها الزمني لفترة محددة أو لفترة غير محددة. ويتم إطفاء الموجودات غير الملموسة التي لها عمر زمني محدد خلال هذا العمر ويتم قيد الإطفاء في بيان الدخل الموحد. أما الموجودات غير الملموسة التي عمرها الزمني غير محدد فيتم مراجعة التدني في قيمتها في تاريخ البيانات المالية ويتم تسجيل أي تدني في قيمتها في بيان الدخل الموحد. يتم إطفاء الأنظمة والبرامج على مدى عمرها الإنتاجي المقدر وبمعدل ٤٠% سنوياً.

الممتلكات والمعدات

تظهر الممتلكات والمعدات بالكلفة بعد تنزيل الاستهلاك المتراكم والتدني، ويتم استهلاكها (باستثناء الأراضي) عندما تكون جاهزة للإستخدام بطريقة القسط الثابت على مدى العمر الإنتاجي المتوقع لها باستخدام النسب السنوية التالية:

أثاث ومفروشات	١٥-٢٩%
الات وأجهزة مكتبية	٢٠-٣٠%
وسائط نقل	٢٤-٤٠%
تحسينات على المباني	٣٠%

عندما يقل المبلغ الممكن استرداده لأي من الممتلكات والمعدات عن صافي قيمتها الدفترية فإنه يتم تخفيض قيمتها إلى القيمة الممكن استردادها وتسجل قيمة التدني في بيان الدخل الموحد.

يتم مراجعة العمر الانتاجي المتوقع للممتلكات والمعدات في نهاية كل عام، وفي حال إختلاف العمر الإنتاجي المتوقع عما تم تقديره سابقاً، يتم إستهلاك القيمة الدفترية المتبقية على العمر الإنتاجي المتبقي بعد إعادة التقدير اعتباراً من السنة التي تم فيها إعادة التقدير.

الذمم الدائنة والمبالغ مستحقة الدفع

يتم إثبات الذمم الدائنة والمبالغ مستحقة الدفع عند استلام البضائع والخدمات من قبل الشركة سواء تمت المطالبة بها من قبل المورد أو لم تتم.

التقاص

يتم إجراء تقاص بين الموجودات المالية والمطلوبات المالية وإظهار المبلغ الصافي في البيانات المالية عندما تتوفر الحقوق القانونية الملزمة لذلك وكذلك عندما يتم تسويتها على أساس التقاص أو يكون تحقق الموجودات وتسوية المطلوبات في نفس الوقت.

المخصصات

يتم إثبات المخصصات عندما يترتب على الشركة التزامات نتيجة لأحداث سابقة وأنه من المحتمل قيام الشركة بدفع مبالغ نقدية لتسديد هذه الالتزامات. يتم مراجعة المخصصات بتاريخ البيانات المالية وتعديل قيمتها بناءً على آخر معلومات متوفرة لدى الشركة.

الإيرادات

يتم تحقق إيرادات العمولات عند تنفيذ عقود التداول لصالح العملاء.
يتم تحقق إيرادات الفوائد على أساس زمني بحيث يعكس العائد الفعلي على الموجودات.
يتم تحقق توزيعات أرباح الإستثمارات عند إقرارها من قبل الهيئات العامة للشركات المستثمر بها.
يتم تحقق إيرادات أتعاب إدارة المحافظ على أساس الربح المتحقق وغير المتحقق للمحافظ المدارة .
يتم تحقق الإيرادات الأخرى وفقاً لمبدأ الاستحقاق.

مصاريف الإقتراض

يتم قيد الفوائد المستحقة على القروض في بيان الدخل الموحد خلال السنة التي استحققت بها.

العملات الأجنبية

يتم إثبات العمليات التي تتم بالعملات الأجنبية خلال السنة بأسعار الصرف السائدة في تاريخ إجراء تلك العمليات. يتم تحويل أرصدة الموجودات المالية والمطلوبات المالية بالعملية الأجنبية باستخدام أسعار الصرف السائدة في تاريخ البيانات المالية والمعلنة من البنك المركزي الأردني. يتم إثبات الأرباح والخسائر الناتجة عن تحويل الأرصدة بالعملات الأجنبية في بيان الدخل الموحد.

ضريبة الدخل

تحسب مصاريف الضرائب المستحقة على أساس الأرباح الخاضعة للضريبة، وتختلف الأرباح الخاضعة للضريبة عن الأرباح المعلنة في البيانات المالية لأن الأرباح المعلنة تشمل إيرادات غير خاضعة للضريبة أو مصاريف غير قابلة للتزليل في السنة المالية وإنما في سنوات لاحقة أحياناً أو الخسائر المتراكمة المقبولة ضريبياً أو بنود ليست خاضعة أو مقبولة للتزليل لأغراض ضريبية.

٣ . النقد وما في حكمه

٢٠١١	٢٠١٢	
٣,١٣٨,٢٦٤	١,٠٤٩,٤٥٠	نقد وشيكات في الصندوق
٨,٣٨٤	٢١,٥١٣	نقد لدى بنوك محلية
٧٥٦,٣٣٤	٦٣,٠٣٥	نقد في الصندوق ولدى البنوك والمؤسسات المالية بالعملة الأجنبية
١١٠,٢٤٧	٢٨٣,٣٧٧	نقد لدى مؤسسات مالية أجنبية
٤٢٦,١٨٤	٤٢٥,٠٠٠	أرصدة نقدية مقيدة السحب مقابل تسهيلات إئتمانية وكفالات
<u>٤,٤٣٩,٤١٣</u>	<u>١,٨٤٢,٣٧٥</u>	

٤ . موجودات مالية بالقيمة العادلة من خلال بيان الدخل
إن جميع الموجودات المالية بالقيمة العادلة من خلال بيان الدخل تخص أسهم شركات مدرجة في بورصة عمان للأوراق المالية - الأردن.

٥ . ذمم مدينة

٢٠١١	٢٠١٢	
١,٢٥٠,٤٦٠	٩٠٦,٥٣٢	ذمم عملاء خدمات الوساطة المالية
٤,٣٠٢	١,٤٠٢,١٦٢	ذمم عملاء التمويل على الهامش
١,٠٤١,٠٥٠	٩٤٨,٥٩٨	ذمم جهات ذات علاقة
—	٢,٧١٢,٥٢٨	ذمم مدينة تخص شيكات راجعة
٣١٦,٢٤٦	٤٤٠,٥٦٦	ذمم موظفين
٣٣,٥٠٧	—	ذمم حساب التسوية - مركز الايداع
٦٥,٨٧٥	١١٤,٠٨٠	ذمم أخرى
٢,٧١١,٤٤٠	٦,٥٢٤,٤٦٦	إجمالي الذمم المدينة
(٤٢٠,٠٩٨)	(٤٧٢,٣٢٣)	مخصص ذمم مشكوك في تحصيلها
<u>٢,٢٩١,٣٤٢</u>	<u>٦,٠٥٢,١٤٣</u>	

* إن الحركة على مخصص الذمم المشكوك في تحصيلها:

٢٠١١	٢٠١٢	
٤٠٠,٠٠٠	٤٢٠,٠٩٨	الرصيد كما في بداية السنة
٢٠,٠٩٨	٥٢,٢٢٥	إضافات
<u>٤٢٠,٠٩٨</u>	<u>٤٧٢,٣٢٣</u>	

وفي رأي إدارة الشركة أن جميع الذمم المدينة التي لم يتم أخذ مخصص لها قابلة للتحويل بشكل كامل.

٦ . أرصدة مدينة أخرى

٢٠١١	٢٠١٢	
٣٧,٧١٤	٥١,٩٧٠	مصاريف مدفوعة مقدماً
٥٤,٨٠٧	٥٤,٨٠٧	تأمينات نقدية
٤,٤٧١	٧٨٠	عمولات وفوائد مستحقة وغير مقبوضة
٩,١٣٢	٨,٣٤٨	أخرى
<u>١٠٦,١٢٤</u>	<u>١١٥,٩٠٥</u>	

٧ . موجودات مالية بالقيمة العادلة من خلال بيان الدخل الشامل

يمثل هذا البند استثمار الشركة في أسهم شركة الأولى للاستثمارات المالية محدودة المسؤولية،
والمسجلة في الجمهورية العربية السورية.

٨ . ممتلكات ومعدات

المجموع	وسائط نقل	أثاث ومفروشات وديكورات	آلات وأجهزة مكتبية	تحسينات على المباني	أراضي	الكلفة:
١٠,١٨٧,٩٥٩	٧٣,٦١٦	٣٥٤,٩٠٧	٤٧٦,٢٣٠	٥٦٨,٢٦٦	٨,٧١٤,٩٤٠	الرصيد كما في ٢٠١٢/١/١
٢٠٠	—	—	٢٠٠	—	—	إضافات
(٣٥,٤٨٤)	—	(٨٤)	(٣٥,٤٠٠)	—	—	إستبعادات
١٠,١٥٢,٦٧٥	٧٣,٦١٦	٣٥٤,٨٢٣	٤٤١,٠٣٠	٥٦٨,٢٦٦	٨,٧١٤,٩٤٠	الرصيد كما في ٢٠١٢/١٢/٣١
٢,٧٢٠,١٥٤	٧٣,٦١٢	٢٩٠,٠٣٩	٤٦٧,٠٠٢	٥٥٧,٣٠٧	١,٣٣٢,١٩٤	الإستهلاك المتراكم وخسارة التذني:
٧٣,٩٥٢	—	٥٥,٠٩٠	٧,٩٦٧	١٠,٨٩٥	—	الرصيد كما في ٢٠١٢/١/١
(٣٥,٤٠٣)	—	(٨٤)	(٣٥,٣١٩)	—	—	إستهلاك السنة
٢,٧٥٨,٧٠٣	٧٣,٦١٢	٣٤٥,٠٤٥	٤٣٩,٦٥٠	٥٦٨,٢٠٢	١,٣٣٢,١٩٤	إستبعادات
٧,٣٩٣,٩٧٢	٤	٩,٧٧٨	١,٣٨٠	٦٤	٧,٣٨٢,٧٤٦	الرصيد كما في ٢٠١٢/١٢/٣١
٨,٤٠٠,١٥٣	٧٣,٦١٦	٣٥٤,٩٠٧	٤٧٥,٤٧٦	٥٦٨,٢٦٦	٦,٩٢٧,٨٨٨	الكلفة:
١,٧٨٧,٨٠٦	—	—	٧٥٤	—	١,٧٨٧,٠٥٢	الرصيد كما في ٢٠١١/١/١
١٠,١٨٧,٩٥٩	٧٣,٦١٦	٣٥٤,٩٠٧	٤٧٦,٢٣٠	٥٦٨,٢٦٦	٨,٧١٤,٩٤٠	إضافات
٢,٥٦١,٢٢١	٧٣,٦١٢	٢١٩,٣١٦	٤٢٥,٠٨٩	٥١١,٠١٠	١,٣٣٢,١٩٤	الرصيد كما في ٢٠١١/١/١
١٥٨,٩٣٣	—	٧٠,٧٢٣	٤١,٩١٣	٤٦,٢٩٧	—	إستهلاك السنة
٢,٧٢٠,١٥٤	٧٣,٦١٢	٢٩٠,٠٣٩	٤٦٧,٠٠٢	٥٥٧,٣٠٧	١,٣٣٢,١٩٤	الرصيد كما في ٢٠١١/١٢/٣١
٧,٤٦٧,٨٠٥	٤	٦٤,٨٦٨	٩,٢٢٨	١٠,٩٥٩	٧,٣٨٢,٧٤٦	صافي القيمة الدفترية كما في ٢٠١١/١٢/٣١

- يوجد رهن عقاري على بعض الأراضي المذكورة أعلاه تبلغ قيمتها الدفترية ٥,٩٠٠,٧٤٥ دينار مقابل التسهيلات الائتمانية الممنوحة للشركة.

- إن الاراضي المملوكة للشركة والبالغ صافي قيمتها الدفترية ٧,٣٨٢,٧٤٦ دينار كما هو مبين أعلاه غير مسجلة باسم الشركة، علماً بأن الشركة تحتفظ بوكالات خاصة غير قابلة للعزل مقابل كامل حق التصرف في تلك الأراضي بيانها كما يلي :

٢٠١١	٢٠١٢	وكالة باسم الشركة
٥٣٣,٣٢٧	٥٣٣,٣٢٧	وكالة باسم أحد الشركاء
٦,٨٤٩,٤١٩	٦,٨٤٩,٤١٩	
٧,٣٨٢,٧٤٦	٧,٣٨٢,٧٤٦	

٩ . موجودات غير ملموسة

المجموع	خلو	أنظمة وبرامج	رخصة مزاولة أعمال الوساطة	التكلفة:
٣٥٧,١٣٥	١٠,٠٠٠	١٤٧,١٣٥	٢٠٠,٠٠٠	الرصيد كما في ٢٠١٢/١/١
٣٥٧,١٣٥	١٠,٠٠٠	١٤٧,١٣٥	٢٠٠,٠٠٠	الرصيد كما في ٢٠١٢/١٢/٣١
٣٥٤,٩٤٥	٩,٩٩٩	١٤٤,٩٤٧	١٩٩,٩٩٩	الإطفاء المتراكم
١,٥٨٢	—	١,٥٨٢	—	الرصيد كما في ٢٠١٢/١/١
٣٥٦,٥٢٧	٩,٩٩٩	١٤٦,٥٢٩	١٩٩,٩٩٩	إطفاء السنة
٦٠٨	١	٦٠٦	١	الرصيد كما في ٢٠١٢/١٢/٣١
				صافي القيمة الدفترية كما في ٢٠١٢/١٢/٣١
٣٥٥,٣٩٥	١٠,٠٠٠	١٤٥,٣٩٥	٢٠٠,٠٠٠	التكلفة:
١,٧٤٠	—	١,٧٤٠	—	الرصيد كما في ٢٠١١/١/١
٣٥٧,١٣٥	١٠,٠٠٠	١٤٧,١٣٥	٢٠٠,٠٠٠	إضافات
				الرصيد كما في ٢٠١١/١٢/٣١
٣٥٠,٣٥٣	٩,٩٩٩	١٤٠,٣٥٥	١٩٩,٩٩٩	الإطفاء المتراكم
٤,٥٩٢	—	٤,٥٩٢	—	الرصيد كما في ٢٠١١/١/١
٣٥٤,٩٤٥	٩,٩٩٩	١٤٤,٩٤٧	١٩٩,٩٩٩	إطفاء السنة
٢,١٩٠	١	٢,١٨٨	١	الرصيد كما في ٢٠١١/١٢/٣١
				صافي القيمة الدفترية كما في ٢٠١١/١٢/٣١

١٠ . تسهيلات إئتمانية

نوع التسهيلات	سعر الفائدة	تاريخ الاستحقاق	سقف التسهيلات	الرصيد القائم
قروض	%٩,٢٥	٢٠١٥	٢,٦٥٠,٠٠٠	٢,٦٠٠,٩٥٢
جاري مدين	%٩,٢٥	٢٠١٣	١,٩٠٠,٠٠٠	٢,١٩١,٩٠٣
تمويل على الهامش	%٨,٥	٢٠١٣	٣١٥,١٥٥	٣١٥,١٥٥
			٤,٨٦٥,١٥٥	٥,١٠٨,٠١٠

إن التسهيلات الإئتمانية المذكورة هي بضمانة رهن عقاري وتأمينات نقدية والكفالة الشخصية لبعض الشركاء في الشركة.

١١ . ندم عملاء إدارة الاستثمار

يمثل هذا البند الأموال العائدة للمحافظ المدارة لصالح العملاء وبياناتها كما يلي:

٢٠١١	٢٠١٢	
١,١٧٥,٨٩٤	١,٢٤٥,٨٤٣	محافظ مضمونة رأس المال
—	٤٨٢,١٢٠	محافظ خدمة إدارة الاستثمار
٣٦١,٩٠٩	٤١٣,٠٢٢	محافظ تعليمية
—	٢٣٠,٦٣٧	محافظ أسهم محلية
١٢,٢٦٠	١٢,٢٦٠	محافظ النمو
١٥,٢٨٠	—	محافظ عقود مستقبلية
٣٣,١٨١	٢٥,٦٠٢	محافظ إسلامية
٢٩,٣٥٠	٤٠,٤٨٥	محفظ برنامج حوافز استثماري
١,٦٢٧,٨٧٤	٢,٤٤٩,٩٦٩	

١٢ . ذمم دائنة

٢٠١١	٢٠١٢	
٩١٣,٩٠١	٧٨٠,٧٠١	ذمم عملاء خدمات الوساطة المالية
—	٣٧,٥٠٠	ذمم حساب التسوية - مركز الإيداع
١٢١,٧٢٢	١٢١,٥٢٦	ذمم أخرى
<u>١,٠٣٥,٦٢٣</u>	<u>٩٣٩,٧٢٧</u>	

١٣ . أرصدة دائنة أخرى

٢٠١١	٢٠١٢	
٢٠,٨٧٦	٣٦,٤٤٩	حوالات وذمم مراسلين
٩,٨٤١	١٦,٤٦٦	مصارييف مستحقة
٥,٥٣٦	٤,٤٥٧	أمانات الضمان الإجتماعي
١,٦٣٤	١,٨٢٨	أمانات ضريبة الدخل
٤,١١٦	٥,٣٢٠	أخرى
<u>٤٢,٠٠٣</u>	<u>٦٤,٥٢٠</u>	

١٤ . حقوق الملكية

رأس المال

قررت الهيئة العامة للشركة في اجتماعها غير العادي المنعقد بتاريخ ٤ تشرين الثاني ٢٠١٢، زيادة رأس مال الشركة من ٨,٥٦٠,٠٠٠ دينار/حصاة إلى ٩,٤١٠,٠٠٠ دينار / حصاة، وقد تم استكمال إجراءات الزيادة لدى الجهات الرسمية المختصة.

يبلغ رأس المال المصرح به والمدفوع ٩,٤١٠,٠٠٠ دينار أردني مقسم الى ٩,٤١٠,٠٠٠ حصاة بقيمة إسمية دينار أردني واحد للحصاة كما في ٣١ كانون الأول ٢٠١٢ (مقابل ٨,٥٦٠,٠٠٠ دينار/ حصاة كما في ٣١ كانون الأول ٢٠١١).

علاوة الإصدار

تعود علاوة الإصدار البالغة ١٨٤,٦٧٣ دينار أردني كما في ٣١ كانون الأول ٢٠١٢ و ٢٠١١ إلى إصدار بعض الحصص بسعر يزيد عن القيمة الإسمية للحصاة البالغة دينار واحد.

احتياطي إجباري

تمثل المبالغ المتجمعة في هذا الحساب ما تم تحويله من الأرباح السنوية قبل الضريبة بنسبة ١٠ % خلال السنوات السابقة وهو قابل للتوزيع على الشركاء.

احتياطي اختياري

تمثل المبالغ المتجمعة في هذا الحساب ما تم تحويله من الأرباح السنوية قبل الضرائب بنسبة لا تزيد عن ٢٠ % خلال السنوات السابقة وهو قابل للتوزيع على الشركاء.

١٥ . صافي عمولات الوساطة

٢٠١١	٢٠١٢
٥٨٠,٨٠٥	١٩١,٣٥٤
١٥٣,٧٢٣	١٦٦,٥٤٣
٧٣٤,٥٢٨	٣٥٧,٨٩٧

صافي إيرادات عمولات الوساطة في الاسواق الخارجية
صافي إيرادات عمولات الوساطة في السوق المحلي

١٦ . صافي إيرادات مبيعات عملات أجنبية

٢٠١١	٢٠١٢
١٦,٠٨٤,٧٥٩	٢١,٦٥٦,٥٢١
(١٦,٠٢٧,١٩٨)	(٢١,٦١٢,٩٤٧)
٥٧,٥٦١	٤٣,٥٧٤

مبيعات عملات أجنبية
تكلفة مبيعات عملات أجنبية

١٧ . صافي إيرادات ومصاريف أخرى

٢٠١١	٢٠١٢
(٣٩,٨١٢)	(١,٣٣٧)
٣٣,٢٠٣	٣٣,٧٣٠
(٢١,٧٩٥)	١٩,٣٩٣
(٢٨,٤٠٤)	٥١,٧٨٦

فروقات تحويل عملة
عمولات حوالات
أخرى

١٨ . مصاريف إدارية

٢٠١١	٢٠١٢
٥٣٢,٣٤٠	٥٠٧,٣٩٧
١٠٦,٤٧٧	١٠٥,٨١٠
٩٤,٠١٧	٨٦,١٤٢
٥٨,٢١٧	٦٤,٠٢٩
٥٨,٤٠٠	٣٢,٢٢٥
٣١,٧٥٥	٢٩,٦٤٨
٢٣,٦٦٨	٢٥,٧٥٣
١٩,٨٢١	١٦,٨٩٢
١٥,٠٦٨	١٤,٥٦٦
—	١٤,٠٧٣
٩,٥٢٦	٩,٥٩٠
٥٤٤	٧,٨٨٣
٨,٤٣٣	٧,٧١٦
٢,٠٨٨	٥,٧٨٣
٤,٠٥٣	٤,٢٩٦
٣,٤٣٢	٣,٥٨٢
٧٦٠	١,٣٥٢
٩٠٧	٥٩١
٢٠٤	١٩٩
٤,٨٠٠	—
٩,٢٧٧	٨,٨٩٤
٩٨٣,٧٨٧	٩٤٦,٤٢١

رواتب وأجور وملحقاتها
إيجارات
إتصالات
رسوم ورخص واشتراقات
تبرعات
أتعاب مهنية
كهرباء ومياه
نظافة وصيانة
ضيافة وحراسة
قضايا
قرطاسية ومطبوعات
أخطاء وسطاء
عمولات بنكية
طوابع
صندوق حماية المستثمر
تأمين
دعاية وإعلان
حافظ أمين واكتتابات
تسوية مركز الإيداع
تتقلات واتصالات هيئة المديرين
أخرى

