



# الشركة الوطنية لصناعات الألمنيوم المساهمة العامة المحدودة NATIONAL ALUMINIUM INDUSTRIAL CO.

التاريخ: 2017/3/12

الرقم: 2017/17

السادة/ بورصة عمان المحترمين،،،

الموضوع : البيانات المالية السنوية المدققة للسنة المنتهية في 2016/12/31

تحية واحتراما وبعد،،

بناءا على تعليمات الافصاح نرفق طية البيانات المالية المدققة  
لشركتنا للسنة المنتهية 2016/12/31.

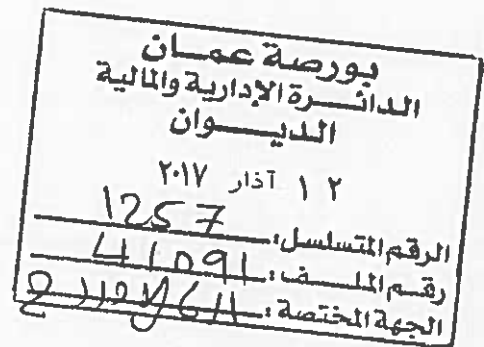
وتفضلوا بقبول فائق الاحترام



رئيس مجلس الادارة/المدير العام

حسن صبحي الحاج حسن

*[Handwritten signature]*





الشركة الوطنية لصناعات الألمنيوم المساهمة العامة المحدودة  
NATIONAL ALUMINIUM INDUSTRIAL CO.

Date: 12/03/2017

Reference: 25/2017

Amman Stock Exchange

**Subject: Audited Financial Statements for the fiscal year ended  
31/12/2016**

Attached the Audited Financial Statement of (National Aluminum  
Industrial Company)

For the fiscal year ended at 31/12/2016

Kindly accept our highly appreciation and respect

الشركة الوطنية لصناعات الألمنيوم  
نالكو  
National Aluminum Industrial company  
NALCO  
Amman - Jordan  
General Manager

Hasan Al-Haj Hasan



# الشركة الوطنية لصناعات الألمنيوم المساهمة العامة المحدودة NATIONAL ALUMINIUM INDUSTRIAL CO.

التاريخ: 12/03/2017

الرقم: 2017/27

السادة/ بورصة عمان المحترمين،،،

## الموضوع : التقرير السنوي للسنة المنتهية في 2016/12/31

تحية واحتراما وبعد،،

بناءا على تعليمات الافصاح نرفق طية التقرير السنوي لشركتنا للسنة المنتهية  
2016 /12/31 . ومرفق تقرير احتساب الاسهم الحرة لعام 2016 .

وتفضلوا بقبول فائق الاحترام



رئيس مجلس الادارة/المدير العام

حسن صبحي الحاج حسن





الشركة الوطنية لصناعات الألمنيوم المساهمة العامة المحدودة  
**NATIONAL ALUMINIUM INDUSTRIAL CO.**

**Date: 12/03/2017**

**Reference: 46/2017**

**To Amman Stock Exchange**

**Subject: Annual Report for the fiscal year ended 31/12/2016**

Attached the Annual Report of (National Aluminum Industrial Company)

For the fiscal year ended at 31/12/2016

Kindly accept our highly appreciation and respect

National Aluminum Industrial Company

General Manager

Hasan Al-Haj Hasan



الشركة الوطنية لصناعات الألمنيوم  
المساهمة العامة المحدودة

تقرير مجلس الإدارة  
والبيانات المالية الختامية  
للشركة للسنة المالية  
2016

## أعضاء مجلس الإدارة

1. السيد حسن صبحي حسن الحاج حسن - رئيس مجلس الإدارة / المدير العام .
  2. السيد هشام إبراهيم حسن الحاج حسن - نائب رئيس مجلس الإدارة .
  3. السيد حسان صبحي حسن الحاج حسن - عضو مجلس الإدارة .
  4. السيد هاشم إبراهيم حسن الحاج حسن - عضو مجلس الإدارة / نائب المدير العام .
  5. السيدة طروب هاني إبراهيم الحاج حسن - عضو مجلس الإدارة .
  6. السيد حسين اسامة صبحي الحاج حسن - عضو مجلس الإدارة .
  7. السيد هاني حسام هاني الحاج حسن - عضو مجلس الإدارة .
  8. السيد ايمن وليد صبحي الحاج حسن - عضو مجلس الإدارة .
  9. السيدة ياسمين عبدالرحمن إبراهيم الحاج حسن - عضو مجلس الإدارة .
- 

مدققو الحسابات  
السادة المهنيون العرب  
أعضاء جرائت ثورنتون

## كلمة رئيس مجلس الإدارة لعام 2016

السادة /المساهمين الكرام،،

السلام عليكم ورحمة الله وبركاته

باسمي وباسم أعضاء مجلس الادارة يسرني أن ارحب بكم في الاجتماع السنوي العادي الذي تعقده هيئتكم الموقرة أن أقدم لكم التقرير السنوي متضمنا نتائج أعمال الشركة والانجازات التي حققتها للسنة المنتهية في 2016/12/31 وذلك عملا بأحكام المادة 169 من قانون الشركات متضمنا التطلعات المستقبلية لدعم مسيرة هذا الصرح الصناعي.

أيها الحضور الكرام ،،،

لقد كانت السنة المالية ( 2016 ) صعبة ولاكننا صمدنا بوجه المنافسة الشرسة من قبل شركات الانتاج المحلية ، ولكن كانت المنافسة اشرس واعنف بكثير من الاستيراد من الدول العربية ولا سيما ( مصر و الامارات العربية المتحدة ) حيث كانت اسعارها اغراقية ولم نستطع نحن او اي من الشركات المحلية الاخرى مجارات تلك الاسعار . وقد حرصنا كل الحرص على التعامل مع المعطيات والمحافظة على عمل الشركة واستمراريتها كما عهدتمونا.

متمنين لكم الصحة والسعادة ولصرحكم الصناعي التقدم والازدهار ليبقى رفدا من روافد اقتصادنا الوطني في ظل حضرة صاحب الجلالة الملك عبد الله الثاني بن الحسين حفظه الله ورعاه وسدد خطاه .

والسلام عليكم ورحمة الله وبركاته

رئيس مجلس الادارة/ المدير العام

حسن صبحي الحاج حسن

## تقرير مجلس الإدارة لعام 2016

الاخوة المساهمين الكرام ،،،

يسر مجلس الإدارة أن يرحب بكم ويقدم لكم تقريره السنوي لعام 2016 عن نشاط الشركة ومنجزاتها المتضمنة الميزانية العامة والبيانات المالية الأخرى والرؤية المستقبلية وذلك ضمن ما يلي :

أولاً : أنشطة الشركة الرئيسية واماكنها الجغرافية وعدد الموظفين في كل منها وحجم الاستثمار الرأسمالي للشركة :

- أ- نشاط الشركة - صناعة وتشكيل وطلاء ألواح الألمنيوم .
  - ب- ادارة الشركة - الشميساني - عدد الموظفين في الادارة (16) موظف مصنع الشركة في منطقة الجيزة - عدد الموظفين في المصنع ( 149 ) موظف .
  - ج- حجم الاستثمار الرأسمالي للشركة (( 11366933 دينار )) .
- ثانياً : بالنسبة للشركات التابعة والحليفة فان الشركة تساهم بما يلي :

1. تساهم الشركة بنسبة 100% من رأسمال الشركة الوطنية للديكورات وطلاء الألمنيوم وهي ذات مسؤولية محدودة برأسمال قدره ( 250000 دينار ) مائتان وخمسون ألف دينار مدفوعة بالكامل. ولا يوجد شركات تابعة لهذه الشركة ولا يوجد فروع للشركة داخل المملكة او خارجها والشركة الأم الآن في مراحلها الاخيره لضم هذه الشركة لها نهائيا.
2. تساهم الشركة بنسبة 100% من رأسمال الشركة الوطنية لسحب الألمنيوم وهي ذات مسؤولية محدودة برأسمال قدره ( 300000 دينار ) ثلاثمائة ألف دينار مدفوعة بالكامل. ولا يوجد شركات تابعة لهذه الشركة ولا يوجد فروع للشركة داخل المملكة او خارجها. والشركة الأم الآن في مراحلها الاخيره لضم هذه الشركة لها نهائيا.
3. تساهم الشركة بنسبة 21% من رأسمال الشركة الأردنية لتسويق الألمنيوم وهي شركة ذات مسؤولية محدودة برأسمال قدره ( 100000 دينار ) مائة ألف دينار تقوم بتسويق وبيع الألمنيوم في السوق المحلي ولا يوجد شركات تابعة لهذه الشركة ولا يوجد فروع للشركة داخل المملكة او خارجها .

وعليه فان الشركة ملتزمة بالغايات التي أسست من اجلها في تصنيع وتشكيل بروفيلات الألمنيوم حيث لم تحدث خلال السنة المالية أية عمليات ذات طبيعة غير متكررة لا تدخل ضمن النشاط الرئيسي للشركة .

- علماً بأن عناوين الشركات التابعة هو نفس عنوان الشركة الأم .



ثالثاً : أ - بيان أسماء أعضاء مجلس الإدارة وأشخاص الإدارة العليا مع نبذة تعريفية :

اعضاء مجلس الإدارة	المنصب	تاريخ العضوية	تاريخ الميلاد	الشهادة العلمية	سنة التخرج	الخبرات العملية
حسن صبحي حسن الحاج حسن	رئيس مجلس الإدارة / المدير العام	1994/11/05	1937/01/01	بكالوريوس هندسة بترول وكيمياء	1958	مدير عام عدة شركات صناعية ،مؤسس شركات صناعية ،عضو في عدة شركات صناعية
هشام ابراهيم حسن الحاج حسن	نائب رئيس مجلس الإدارة	1994/11/05	1941/11/12	بكالوريوس حقوق	1968	اعمال حرة
حسان صبحي حسن الحاج حسن	عضو	1994/11/05	1944/01/07	بكالوريوس هندسة مدنية	1968	مهندس شركة مقاولات كبرى
هاشم ابراهيم حسن الحاج حسن	عضو نائب المدير العام	1994/11/05	1944/11/05	بكالوريوس صيدلة	1971	صيدلي ، مدير عام سابق لشركة صناعية
طروب هاني ابراهيم حسن الحاج حسن	عضو	2009/06/01	1960/09/13	بكالوريوس في الاداب قسم الاجتماع	1982	موظفة سابقة في بنك الاردن والخليج
حسين اسامة صبحي الحاج حسن	عضو	2008/01/01	1972/08/27	بكالوريوس هندسة صناعية	1994	مهندس صناعي في الملكية الاردنية
هاني حسام هاني الحاج حسن	عضو	2009/06/20	1979/06/10	ماجستير ادارة اعمال	2005	موظف في شركة
ايمن وليد صبحي الحاج حسن	عضو	2011/04/30	1966/07/08	بكالوريوس ادارة اعمال	1987	رئيس هيئة مديرين الجمعية الاردنية للابداع الفكري(هيئة ثقافيه) رئيس هيئة مديرين شركة دار العقار
ياسمين عبدالرحمن ابراهيم الحاج حسن	عضو	2013/9/28	1969/01/09	بكالوريوس تسويق	1992	موظفة في شركة

ب- الادارة التنفيذية العليا :

الاسم	المنصب	تاريخ التعيين	تاريخ الميلاد	الشهادة العلمية	سنة التخرج	الخبرات العملية
حسن صبحي حسن الحاج حسن	رئيس مجلس الإدارة/ المدير العام	1999/08/01	1937/01/01	بكالوريوس هندسة بترول وكيمياء	1958	مدير عام عدة شركات صناعية ،مؤسس شركات صناعية ،عضو في عدة شركات صناعية
هاشم ابراهيم حسن الحاج حسن	نائب المدير العام	1996/04/01	1944/11/05	بكالوريوس صيدلة	1971	صيدلي ، مدير عام سابق لشركة صناعية

رابعاً : اسماء كبار مالكي الاسهم :

الرقم	اسم المساهم	عدد الاسهم كما في 2016/12/31	النسبة % في 2016/12/31	عدد الاسهم كما في 2015/12/31	النسبة % في 2015/12/31
1-	رهب ابراهيم حسن الحاج حسن	630625	7 %	630625	7 %

خامساً : الوضع التنافسي للشركة :

يوجد ( 5 ) شركات لصناعة الالمنيوم تخدم السوق المحلي حيث يتم بيع جزء من الانتاج في السوق المحلي وجزء آخر للتصدير حيث ان نسبة التصدير تبلغ حوالي ( 8 % ) من اجمالي الانتاج لشركتنا .

سادساً : درجة الاعتماد على موردين محددين أو عملاء رئيسيين محلياً وخارجياً :

تعتمد الشركة على موردين من ذوي الاختصاص من الخارج لموادها الأولية وخاصة لمادة الألمنيوم الخام ( البليت ) اما المواد الكيماوية ومواد التغليف وقطع الصيانة الرئيسية يتم استيرادها من الخارج في حال عدم توفرها محليا وذلك من اجل المحافظة على جودة المنتج حسب المواصفات العالمية مما يعزز المكانة التنافسية داخليا وخارجيا .

مبين بالجدول ادناه :

الرقم	اسم المورد	نسبة التعامل من اجمالي كلفة المواد الولية المستوردة
1-	دوبال	90 %

بالإضافة الى التأكيد على تطبيق نظام الجودة العالمية على منتجاتنا يوجد لدى الشركة عدة عملاء رئيسيين محليين يشكلون 10% فأكثر.

\* لا يوجد لدينا عملاء رئيسيين خارجيين يشكلون 10% فأكثر من اجمالي المبيعات

سابعاً :

- لا يوجد أي حماية حكومية أو امتيازات تتمتع بها الشركة أو أي من منتجاتها بموجب القوانين والأنظمة أو غيرها .

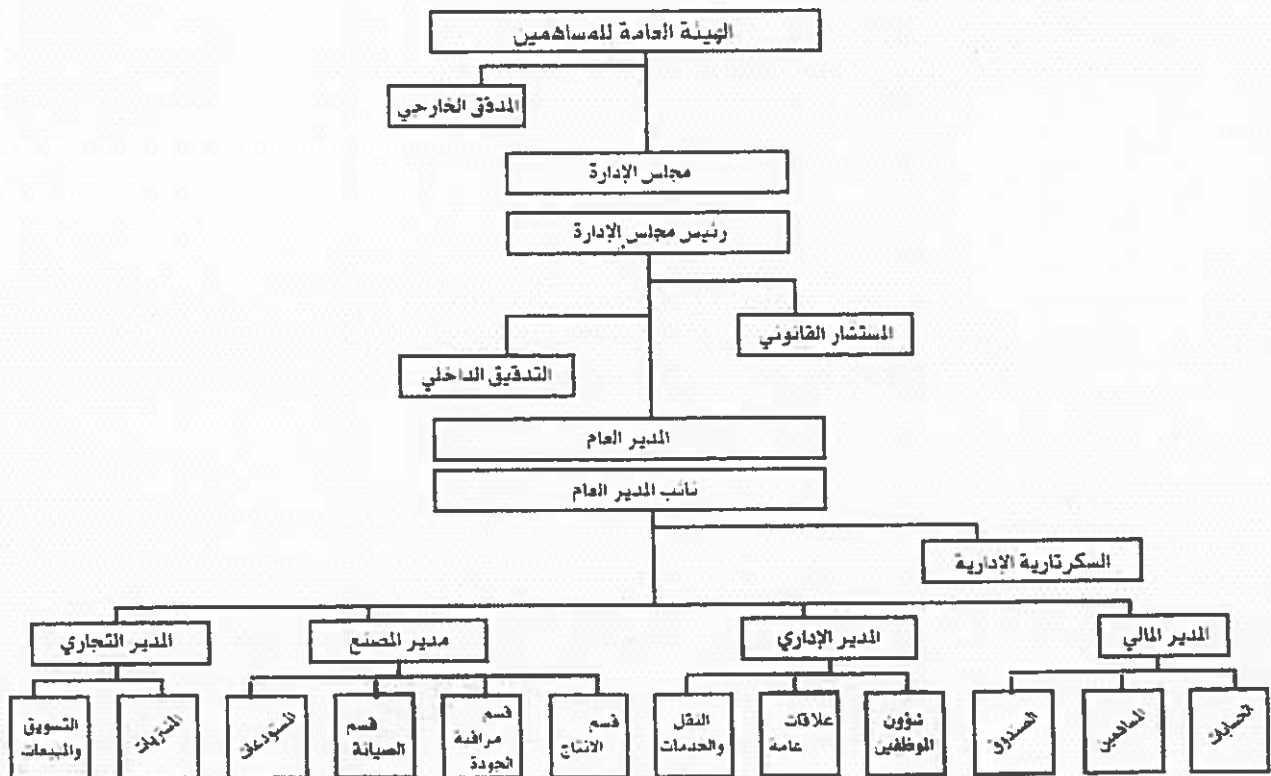
- لا يوجد أي براءات اختراع أو حقوق امتياز حصلت الشركة عليها .

ثامناً :

- لا يوجد أي قرارات صادرة عن الحكومة أو المنظمات الدولية أو غيرها لها اثر مادي على عمل الشركة أو منتجاتها أو قدرتها التنافسية .

- تقوم الشركة بتطبيق معايير الجودة الدولية ISO 9001:2000 .

تاسعاً : أ - الهيكل التنظيمي للشركة :



ب- عدد الموظفين وفئات مؤهلاتهم للشركة الوطنية لصناعات الألمنيوم :

مؤهلات الموظفين	عدد موظفي الشركة
ماجستير	1
بكالوريوس	17
دبلوم	10
مركز تدريب	1
ثانوية عامة	19
اقل من الثانوية العامة	116
امي	1
اجمالي عدد الموظفين	165

ج - برامج التأهيل والتدريب لموظفي الشركة :

لا يوجد برامج تأهيل وتدريب لموظفي الشركة خلال العام المالي 2016 .

عاشراً - المخاطر التي تتعرض لها الشركة :

لا توجد مخاطر تتعرض لها الشركة خلال السنة المالية اللاحقة ولها تأثير مادي عليها.

الحادي عشر :

الانجازات التي حققتها الشركة خلال السنة المالية : أهم الانجازات هي رفع مستوى الجودة ، ضبط المصاريف وفتح اسواق جديدة .

الثاني عشر :

لا يوجد اثر مالي لعمليات ذات طبيعة غير متكررة حدثت خلال سنة 2016 ولا تدخل ضمن نشاط الشركة الرئيسي .

الثالث عشر: السلسلة الزمنية للأرباح أو الخسائر المحققة والأرباح الموزعة وصافي حقوق المساهمين وأسعار الأوراق المالية :

السنة	الأرباح، (الخسارة) المتحققة بالدينار / الأردني	الأرباح الموزعة	النسبة	صافي حقوق المساهمين / دينار	أسعار الأوراق المالية
2016	403595	*450000	%5	11366933	0.550
2015	322362	-	-	10963338	0.540
2014	926642	450000	%5	11261653	0.640
2013	795313	270000	%3	10605010	0.680
2012	853313	-	-	9881492	0.380

\* - أرباح مقترح توزيعها على المساهمين للسنة المالية المنتهية في 2016/12/31. بنسبة 5% من رأسمال الشركة .

- أدرجت أسهم الشركة في السوق الموازي في 1997/05/05 .
- أدرجت أسهم الشركة في السوق النظامي في 1998/08/29 .

الرابع عشر - تحليل للمركز المالي للشركة ونتائج أعمالها لسنة 2016 :

الرقم	البيان	2016	2015
-1	عائد الربح إلى رأس المال المدفوع	0.039	0.036
-2	القروض إلى الموجودات	% 13	%18
-3	رأس المال العامل	6420964	5369273

الخامس عشر - الخطة المستقبلية للشركة :

التوسع بإنتاج البروفيلات الخاصة وتطويرها وتسويقها باعتبارها أهم منتجاتنا التي يمكن أن تميزنا بالأسواق المحلية والتصديرية.

السادس عشر: مقدار اتعاب التدقيق للشركة والشركات التابعة :

أ - اتعاب التدقيق للشركة :

- مدققو حسابات الشركة السادة / المهنيون العرب ( محاسبون قانونيون ) حيث بلغت أتعابهم لعام 2016 مبلغ ( 8000 دينار ) فقط ثمانية آلاف دينار يضاف إليها ضريبة المبيعات .
- وبلغت اتعاب الاستشارات الضريبية (الدخل) لعام 2016 مبلغ ( 3000 دينار ) فقط ثلاثة آلاف دينار يضاف إليها ضريبة المبيعات.

ب- اتعاب التدقيق عن الشركات التابعة :

\* الشركة الوطنية لسحب الألمنيوم :

- بلغت اتعاب التدقيق لعام 2016 مبلغ ( -/250 دينار ) فقط منتان وخمسون دينار يضاف إليها ضريبة المبيعات .

\* الشركة الوطنية للديكورات وطلاء الألمنيوم :

- بلغت اتعاب التدقيق لعام 2016 مبلغ ( -/250 دينار ) فقط منتان وخمسون دينار يضاف إليها ضريبة المبيعات .

السابع عشر : عدد الاوراق المالية المصدرة من قبل الشركة والمملوكة من قبل اعضاء مجلس الادارة واقاربهم واشخاص الادارة العليا واقاربهم :

أ - عدد الاسهم المملوكة من قبل أعضاء مجلس الادارة واقاربهم :

عدد الاسهم المملوكة من قبل الشركات المسيطر عليها من قبل اي منهم		عدد الأسهم المملوكة		الجنسية	المنصب	أعضاء مجلس الإدارة
2015	2016	2015	2016			
—	—	320685	320685	اردنية	رئيس مجلس ادارة / المدير العام	حسن صبحي حسن الحاج حسن الزوجة ( غادة رياض سعيد المفلح )
—	—	9933	9933			
—	—	221250	221250	اردنية	نائب رئيس مجلس الادارة	هشام ابراهيم حسن الحاج حسن الزوجة ( زين جمال طاهر عصفور )
—	—	55000	55000			
—	—	294694	294694	اردنية	عضو	حسان صبحي حسن الحاج حسن
—	—	266250	266250	اردنية	عضو / نائب المدير العام	هاشم ابراهيم حسن الحاج حسن الزوجة ( جاودة عبدالرزاق مصطفى الداود )
—	—	190218	190218			
—	—	140834	140834	اردنية	عضو	طروب هاني ابراهيم الحاج حسن
—	—	60000	60000	اردنية	عضو	هاني حسام هاني الحاج حسن الابن (حسام هاني حسام الحاج حسن) الابنة ( عالية هاني حسام الحاج حسن )
—	—	6300	9000			
—	—	1000	1000			
—	—	88378	88378	اردنية	عضو	حسين اسامة صبحي الحاج حسن
—	—	10000	10000	اردنية	عضو	ايمن وليد صبحي الحاج حسن
—	—	245000	245000	اردنية	عضو	ياسمين عبدالرحمن ابراهيم الحاج حسن

ب- عدد الاسهم المملوكة من قبل الادارة العليا التنفيذية :

الاسم	المنصب	الجنسية	عدد الأسهم المملوكة		عدد الاسهم المملوكة من قبل الشركات المسيطر عليها من قبل اي منهم	
			2015	2016	2015	2016
حسن صبحي حسن الحاج حسن	رئيس مجلس الادارة / المدير العام	اردنية	320685	320685	---	---
هاشم ابراهيم حسن الحاج حسن	نائب المدير العام	اردنية	266250	266250	---	---

• بالنسبة للسيد المدير العام والسيد نائب المدير العام تم بيان ما يملكه الاقارب من اسهم في 2016/12/31 في الكشف رقم أ .

الثامن عشر - المكافآت والمزايا التي دفعت لأعضاء مجلس الادارة والادارة العليا :

أ - المزايا والمكافآت التي دفعت لاعضاء مجلس الادارة.

اسم العضو	المنصب	رواتب	مكافآت الشركة الوطنية لصناعات الالمنيوم	بدل تنقلات الشركة الوطنية لصناعات الالمنيوم	اجمالي المزايا السنوية
		2016	2016	2016	2016
حسن صبحي حسن الحاج حسن	رئيس مجلس الادارة / المدير العام	30000	5000	6000	41000
هاشم ابراهيم حسن الحاج حسن	نائب رئيس مجلس الادارة	---	5000	3000	8000
حسان صبحي حسن الحاج حسن	عضو	---	5000	3000	8000
هاشم ابراهيم حسن الحاج حسن	عضو/ نائب المدير العام	30000	5000	3000	38000
ظروب هاني ابراهيم الحاج حسن	عضو	---	5000	3000	8000
حسين اسامة صبحي الحاج حسن	عضو	---	5000	3000	8000
هاني حسام هاني الحاج حسن	عضو	---	5000	3000	8000
ايمن وليد صبحي الحاج حسن	عضو	---	5000	3000	8000
باسمين عبدالرحمن ابراهيم الحاج حسن	عضو	---	5000	3000	8000



ب- المزايا والمكافآت التي دفعت لأشخاص الادارة العليا التنفيذية :

الاسم	المنصب	رواتب	مكافآت الشركة الوطنية لصناعات الألمنيوم	بدل تنقلات الشركة الوطنية لصناعات الألمنيوم	اجمالي المزايا السنوية
		2016	2016	2016	2016
حسن صبحي حسن الحاج حسن	المدير العام	30000	5000	6000	41000
هاشم ابراهيم حسن الحاج حسن	نائب المدير العام	30000	5000	3000	38000

التاسع عشر : التبرعات والمنح المدفوعة خلال السنة المالية .

- لا يوجد تبرعات ومنح مدفوعة خلال السنة المالية.

العشرون :

لا توجد أية عقود أو مشاريع أو ارتباطات عقدتها الشركة المصدرة مع الشركات التابعة أو الشقيقة أو الحليفة أو رئيس مجلس الادارة أو أعضاء المجلس أو المدير العام أو أي موظف في الشركة أو اقاربهم ، وتقوم الشركة الام باستيراد البليت من الخارج لحساب الشركة التابعة.

الواحد وعشرون :

مساهمة الشركة في حماية البيئة وخدمة المجتمع المحلي :

أ- مساهمة الشركة في حماية البيئة :

- المياه المعالجة ضمن المواصفات الاردنية للمياه الصناعية تستخدم للري .
- المخلفات الصلبة : يتم التخلص منها يومياً ضمن عقد ينقلها الى مكب النفايات الصلبة الرسمي.

ب - خدمة المجتمع المحلي :

- ان الشركة قدمت عدة فرص عمل لابناء منطقة عملها وغيرهم .
- المشاركة في معارض العمل التي تقوم بها وزارة العمل والعمال .

## الثاني والعشرون :

بلغ عدد اجتماعات مجلس ادارة الشركة (7) جلسة مكتملة النصاب خلال العام 2016 .

## الثالث والعشرون :

تطبيق قواعد حوكمة الشركات المدرجة في البورصة ، ومدى الالتزام بتطبيق القواعد الارشادية  
لدليل حوكمة الشركات المساهمة العامة المدرجة في البورصة :

تلتزم الشركة بتطبيق معظم بنود القواعد الارشادية لدليل حوكمة الشركات المساهمة العامة  
المدرجة في بورصة عمان ، الا فيما يلي :

- لم تطبق قاعدة الالتزام بعدم الجمع بين منصب رئيس مجلس الادارة واي منصب تنفيذي اخر ، والسبب ، تم انتخاب رئيس مجلس الادارة وانتدابه للقيام باعمال المدير العام باصرار واجماع مجلس الادارة .
- لم تطبق القاعدة الخاصة ب تشكيل مجلس الادارة لجنة دائمة تسمى لجنة الترشيحات والمكافآت ، والسبب ، لم يرى مجلس الادارة ضرورة بذلك . ويشمل ذلك جميع القواعد و البنود الخاصة بتلك القاعدة .حيث ان الشركة تتقيد بهذه الأمور حسب قانون الشركات نصاً وروحاً .
- لم تطبق القاعدة الخاصة ب تشكيل لجنة التدقيق والترشيحات والمكافآت من اعضاء مجلس الادارة غير التنفيذيين ، لايقل عددهم عن الثلاثة على ان يكون اثنان منهم من الاعضاء المستقلين وان يترأس اللجنة احدهما ، والسبب ، يتم بحث اعمال تلك اللجان من مجلس الادارة بكامل هيئته . ويشمل ذلك جميع القواعد و البنود الخاصة بتلك القاعدة .
- علماً بأن مجلس الادارة على اضطلاع ودراية في جميع امور العمل المتعلقة بالشركة
- لا يتم توجيه الدعوة للمساهمين لحضور اجتماع الهيئة العامة بالبريد الالكتروني الخاص في المساهم وذلك لعدم توفر البريد الالكتروني لعدد كبير من المساهمين.
- لا يتم إرفاق نبذة تعريفية للمساهمين الراغبين بالترشح لعضوية مجلس الإدارة بالدعوة الموجهة للمساهمين لحضور اجتماع الهيئة العامة.

الاقرار الاول : يقر مجلس ادارة الشركة بعدم وجود اي امور جوهرية قد تؤثر على استمرارية الشركة خلال السنة المالية التالية .

الاقرار الثاني : يقر مجلس الادارة بمسؤوليته عن اعداد البيانات المالية وتوفير نظام رقابة فعال في الشركة .

رئيس مجلس الادارة/ المدير العام

حسن صبحي حسن الحاج حسن



نائب رئيس مجلس الادارة

هشام ابراهيم حسن الحاج حسن



عضو

حسان صبحي حسن الحاج حسن



عضو / نائب المدير العام

هاشم ابراهيم حسن الحاج حسن



عضو

هاني حسام هاني الحاج حسن



عضو

طروب هاني ابراهيم الحاج حسن



عضو

حسين اسامة صبحي الحاج حسن



عضو

ياسمين عبدالرحمن ابراهيم الحاج حسن



عضو

ايمن وليد صبحي الحاج حسن



الاقرار الثالث : نقر نحن الموقعين أدناه بصحة ودقة واكتمال المعلومات والبيانات الواردة في التقرير السنوي .

رئيس مجلس الادارة

حسن صبحي حسن الحاج حسن



المدير العام

حسن صبحي حسن الحاج حسن



المدير المالي

اسلام محمد صالح



- واستنادا لأحكام قانون الشركات وتعديلاته نرجو التكرم بدراسة الأمور المدرجة في جدول أعمال الاجتماع (العادي) واتخاذ القرارات المناسبة بما يدعم مسيرة واستمرار هذا الصرح الصناعي.

1. تلاوة وقائع اجتماع الهيئة العامة العادية السابقة المنعقدة في 2016/04/23 .
2. مناقشة تقرير مجلس الإدارة عن أعمال الشركة لعام 2016 والخطة المستقبلية للشركة لعام 2017 والمصادقة عليه .
3. تلاوة تقرير مدققي الحسابات لعام 2016 .
4. مناقشة حسابات الشركة والميزانية العامة لعام 2016 وحساب توزيع الأرباح و المصادقة عليه .
5. اقتراح توزيع أرباح نقدية على المساهمين بواقع ( 5% ) عن عام 2016.
6. إخلاء طرف مجلس الإدارة من المسؤولية لعام 2016 وفقا لأحكام القانون .
7. انتخاب مدققي حسابات الشركة لعام 2017 وتفويض مجلس الإدارة بتحديد اتعابهم..
8. أية أمور أخرى تقترح الهيئة العامة إدراجها على جدول الأعمال وفقا لأحكام القانون.

# الشركة الوطنية لصناعات الألمنيوم

شركة مساهمة عامة محدودة

البيانات المالية الموحدة كما في 31 كانون الأول 2016  
وتقرير مدققي الحسابات المستقلين

المهنيون العرب  
(أعضاء في جرائد ثورنتون العالمية)

الشركة الوطنية لصناعات الألمنيوم  
شركة مساهمة عامة محدودة

---

الفهرس

صفحة

3 - 2	- تقرير مدققي الحسابات المستقلين
4	- بيان المركز المالي الموحد كما في 31 كانون الأول 2016
5	- بيان الدخل الشامل الموحد للسنة المنتهية في 31 كانون الأول 2016
6	- بيان التغيرات في حقوق الملكية الموحد للسنة المنتهية في 31 كانون الأول 2016
7	- بيان التدفقات النقدية الموحد للسنة المنتهية في 31 كانون الأول 2016
16 - 8	- إيضاحات حول البيانات المالية الموحدة

## تقرير مدققي الحسابات المستقلين

السادة مساهمي  
الشركة الوطنية لصناعات الألمنيوم المساهمة العامة  
عمان - المملكة الأردنية الهاشمية

### تقرير حول تدقيق البيانات المالية الموحدة الرأي المتحفظ

لقد دققنا البيانات المالية الموحدة المرفقة للشركة الوطنية لصناعات الألمنيوم المساهمة العامة والتي تتكون من بيان المركز المالي الموحد كما في 31 كانون الأول 2016 وكلاً من بيان الدخل لشملاً للموحد وبيان التغيرات في حقوق الملكية الموحد وبيان التدفقات النقدية الموحد للسنة المنتهية في ذلك التاريخ وملخصاً لأهم السياسات المحاسبية المتبعة في إعداد هذه البيانات المالية الموحدة والإيضاحات المرفقة بها.

باستثناء تأثير ما هو مشار إليه في فقرة أساس الرأي المتحفظ في رأينا، أن البيانات المالية الموحدة المرفقة تظهر بعدالة من كافة النواحي الجوهرية المركز المالي الموحد للشركة الوطنية لصناعات الألمنيوم المساهمة العامة كما في 31 كانون الأول 2016 وأدائها المالي الموحد وتدفقاتها النقدية الموحدة للسنة المنتهية في ذلك التاريخ، وفقاً لمعايير التقارير المالية الدولية.

### أساس الرأي المتحفظ

قامت الشركة خلال الأعوام ( من 2011 لنهاية 2015 ) بتخفيض نسب إستهلاك الممتلكات والمعدات والآلات إلى النصف مما نتج عنه تخفيض مصروف الإستهلاك بما يقارب (1,3) مليون دينار وزيادة الأرباح المدورة بنفس المبلغ.

لقد تم تدقيقنا للبيانات المالية الموحدة المرفقة وفقاً لمعايير التدقيق الدولية، وإن حدود مسؤوليتنا بموجب تلك المعايير موضحة في الفقرة الخاصة بمسؤولية المدقق من هذا التقرير. نحن مستقلون عن الشركة وفقاً لقواعد السلوك المهني للمحاسبين المهنيين الصادر عن المجلس الدولي لمعايير السلوك المهني للمحاسبين بالإضافة إلى متطلبات السلوك المهني الأخرى لتدقيق البيانات المالية في المملكة الأردنية الهاشمية، وقد تم إلزامنا بهذه المتطلبات وبمتطلبات المجلس الدولي لمعايير السلوك المهني للمحاسبين. وباعتقادنا أن أدلة التدقيق التي حصلنا عليها كافية ومناسبة لإبداء رأينا المتحفظ حول البيانات المالية الموحدة.

### أمور التدقيق الرئيسية

أمور التدقيق الرئيسية هي تلك الأمور التي في تقديرنا المهني ذات أهمية جوهرية في تدقيق البيانات المالية الموحدة للسنة الحالية، وقد تم تناول هذه الأمور في سياق تدقيقنا للبيانات المالية الموحدة وتكوين رأينا حولها، دون إبداء رأيا منفصلاً حول هذه الأمور. هذا ولم يتبين لنا أية أمور تدقيق مهمة يجب الإشارة إليها في تقريرنا حول البيانات المالية الموحدة للسنة الحالية.

### المعلومات الأخرى

المعلومات الأخرى هي تلك المعلومات التي يتضمنها التقرير السنوي للشركة بخلاف البيانات المالية الموحدة وتقريرنا حولها. إن مجلس إدارة الشركة مسؤول عن صحة هذه المعلومات، وإن رأينا حول البيانات المالية الموحدة للشركة لا يشمل هذه المعلومات ولا يتضمن أي شكل من أشكال التأكيد بخصوصها، حيث تقتصر مسؤوليتنا على قراءة هذه المعلومات لتحديد فيما إذا كانت تتضمن أية أخطاء جوهرية أو إذا كانت تتعارض بشكل جوهري مع البيانات المالية الموحدة للشركة أو المعلومات التي حصلنا عليها خلال عملية التدقيق، وإذا تبين لنا نتيجة قيامنا بعملنا وجود خطأ جوهري في هذه المعلومات فإنه يجب علينا الإشارة إلى ذلك في تقريرنا حول البيانات المالية الموحدة للشركة. هذا ولم يتبين لنا أية أمور جوهرية تتعلق بالمعلومات الأخرى يجب الإشارة إليها في تقريرنا حول البيانات المالية الموحدة للسنة الحالية.

### مسؤولية مجلس إدارة الشركة عن البيانات المالية الموحدة

إن إعداد وعرض البيانات المالية الموحدة المرفقة بصورة عادلة وفقاً لمعايير التقارير المالية الدولية هي من مسؤولية مجلس إدارة الشركة، وتشمل هذه المسؤولية الإحتفاظ بنظام رقابة داخلي يهدف إلى إعداد وعرض البيانات المالية الموحدة بصورة عادلة وخالية من أية أخطاء جوهرية سواء كانت نتيجة خطأ أو إحتيال. وكجزء من مسؤولية مجلس الإدارة عن إعداد البيانات المالية الموحدة، فإنه يجب عليه تقييم مدى قدرة الشركة على الإستمرار كمنشأة مستمرة والافصاح في البيانات المالية الموحدة، إن لزم، عن كافة الأمور المتعلقة بالاستمرارية بما في ذلك أساس الإستمرارية المحاسبي، ما لم يكن هناك نية لدى مجلس الإدارة بتصفية الشركة أو وقف عملياتها أو لم يكن لديه خيار منطقي آخر بخلاف ذلك.

### مسؤولية مدقق الحسابات

تهدف إجراءات التدقيق التي نقوم بها إلى حصولنا على درجة معقولة من القناعة بأن البيانات المالية الموحدة لا تتضمن أية أخطاء جوهرية سواء كانت نتيجة خطأ أو إحتيال، كما تهدف إلى إصدارنا تقريراً يتضمن رأينا حول البيانات المالية الموحدة، وبالرغم من أن درجة القناعة التي نحصل عليها نتيجة إجراءات التدقيق وفقاً لمعايير التدقيق الترابية هي درجة مرتفعة من القناعة، إلا أنها لا تسكن ضمانة لإكتشاف كافة الأخطاء الجوهرية في حال وجودها. قد تتجلى الأخطاء في البيانات المالية الموحدة بسبب الخطأ أو الإحتيال وتعتبر هذه الأخطاء جوهرية إذا كان من المحتمل أن تؤثر بشكل إفرادي أو إجمالي على القرارات الاقتصادية لمستخدمي البيانات المالية.

نعتمد عند قيامنا بإجراءات التدقيق على تقديرنا وشكنا المعني خلال مراحل التدقيق المختلفة، وتشمل إجراءاتنا ما يلي:

- تقييم المخاطر المتعلقة بوجود أخطاء جوهرية في البيانات المالية الموحدة سواء كانت نتيجة خطأ أو إحتيال، ونقوم بمراجعة تلك المخاطر خلال تخطيطنا وتنفيذنا لإجراءات التدقيق وحصولنا على أدلة التدقيق اللازمة لإبداء رأينا حول البيانات المالية الموحدة، منوهين أن مخاطر عدم إكتشاف الأخطاء الجوهرية الناتجة عن الإحتيال هي أكبر من تلك المخاطر الناتجة عن الأخطاء غير المقصودة لما يتضمنه الإحتيال من تواطؤ أو تزوير أو حذف أو تحريف أو تجاوز لأنظمة الضبط والرقابة الداخلية.
- تقييم أنظمة الضبط والرقابة الداخلية المطبقة في الشركة وذلك بهدف تصميم إجراءات التدقيق المناسبة وليس بهدف إبداء رأياً منفصلاً حول مدى فعالية هذه الأنظمة.
- تقييم مدى ملاءمة السياسات المحاسبية المستخدمة من قبل الشركة وتقييم مدى معقولية تقديرات الإدارة بما في ذلك كفاية الإفصاحات الخاصة بها.
- تقييم مدى ملاءمة أساس الإستمرارية المحاسبي المستخدم من قبل إدارة الشركة وتحديد مدى وجود أحداث أو ظروف قد تؤثر شكوكاً جوهرية حول إستمرارية الشركة وذلك إستناداً إلى أدلة التدقيق التي نحصل عليها، وإذا تبين لنا وجود شكوك حول إستمرارية الشركة، فإنه يجب علينا الإشارة في تقريرنا حول البيانات المالية الموحدة إلى إفصاحات الإدارة الخاصة بذلك، وإذا لم تتضمن البيانات المالية الموحدة الإفصاحات الكافية، فإنه يجب علينا تعديل تقريرنا حول البيانات المالية الموحدة بما يفيد عدم كفاية الإفصاحات.
- تقييم محتوى وطريقة عرض البيانات المالية الموحدة والإفصاحات الخاصة بها، وتحديد فيما إذا كانت هذه البيانات تعكس العمليات الأساسية للشركة والأحداث الخاصة بها بشكل عادل.
- الحصول على أدلة تدقيق كافية ومناسبة فيما يتعلق بالشركات والأنشطة التجارية التي تتضمنها البيانات المالية الموحدة حيث أن الإشراف على تدقيق البيانات المالية الموحدة وإبداء الرأي حولها هو من مسؤوليتنا وحدنا.
- إبلاغ إدارة الشركة بنطاق ونوعية عملية التدقيق بالإضافة إلى نتائج التدقيق الهامة والتي تتضمن نقاط الضعف الجوهرية التي نلمسها في أنظمة الضبط والرقابة الداخلية خلال عملية التدقيق.
- إبلاغ إدارة الشركة بالتزامنا بقواعد السلوك المهني الخاصة بالإستقلالية وبكافة الأمور التي من شأنها التأثير على إستقلاليتنا والإجراءات الوقائية المتخذة من قبلنا في هذا الخصوص.
- إبلاغ إدارة الشركة بأمر التدقيق الهامة الخاصة بالسنة الحالية والإفصاح عن تلك الأمور بتقريرنا حول البيانات المالية الموحدة، ما لم يكن هناك أية قوانين أو تشريعات لا تجيز قيامنا بذلك أو إذا كانت الأضرار من عملية الإفصاح تفوق المنافع المتوقعة نتيجة ذلك.

### تقرير حول المتطلبات القانونية

تحتفظ الشركة ببيود وسجلات محاسبية منظمة بصورة أصولية وإن البيانات المالية الموحدة المرفقة والبيانات المالية الموحدة الواردة في تقرير مجلس الإدارة متفقة معها، ونوصي البيئة العامة بالمصادقة عليها بعد الأخذ بالاعتبار ما ورد في فقرة أساس الرأي المتحفظ.

فهد حمودة (٨٢٢)  
المهنيون العرب  
(أعضاء في جانت ثورنتون)

عمان في ١٨ شباط ٢٠١٧



الشركة الوطنية لصناعات الألمنيوم  
شركة مساهمة عامة محدودة  
بيان المركز المالي الموحد كما في 31 كانون الأول 2016  
(بالدينار الأردني)

2015	2016	إيضاح	الموجودات
			الموجودات غير المتداولة
5,573,064	4,924,969	3	ممتلكات ومعدات وآلات
21,000	21,000		استثمار في شركة زميلة
<u>5,594,064</u>	<u>4,945,969</u>		مجموع الموجودات غير المتداولة
			الموجودات المتداولة
4,243,165	4,780,531	4	بضاعة
586,071	630,513		قطع غيار
111,292	44,677	5	أرصدة مدينة أخرى
1,558,337	1,423,955	6	ذمم مدينة
2,224,264	2,207,293		شيكات برسم التحصيل
384,787	152,902	7	النقد وما في حكمه
<u>9,107,916</u>	<u>9,239,871</u>		مجموع الموجودات المتداولة
<u>14,701,980</u>	<u>14,185,840</u>		مجموع الموجودات
			حقوق الملكية والمطلوبات
		8	حقوق الملكية
9,000,000	9,000,000		رأس المال المصرح والمكتتب به والمدفوع
1,459,486	1,505,761		احتياطي إجباري
258,015	350,564		احتياطي اختياري
245,837	465,608		أرباح مرحلة
<u>10,963,338</u>	<u>11,321,933</u>		مجموع حقوق الملكية
			المطلوبات
2,627,174	1,799,494	9	تسهيلات إئتمانية
528,652	376,174		ذمم دائنة
582,816	688,239	10	أرصدة دائنة أخرى
<u>3,738,642</u>	<u>2,863,907</u>		مجموع المطلوبات
<u>14,701,980</u>	<u>14,185,840</u>		مجموع حقوق الملكية والمطلوبات

"إن الإيضاحات المرفقة من رقم (1) إلى رقم (19) تشكل جزءاً من هذه البيانات المالية الموحدة وتقرأ معها"

الشركة الوطنية لصناعات الألمنيوم  
شركة مساهمة عامة محدودة  
بيان الدخل الشامل الموحد للسنة المنتهية في 31 كانون الأول 2016  
(بالدينار الأردني)

2015	2016	إيضاح	
9,120,385	8,080,182	11	صافي المبيعات
( 7,920,747)	( 7,106,665)		كلفة المبيعات
<b>1,199,638</b>	<b>973,517</b>		مجمّل الربح
( 404,307)	( 388,356)	12	مصاريف إدارية
( 168,535)	( 130,730)		مصاريف تمويل
( 222,730)	-		مخصص ذمم وأمانات مشكوك في تحصيلها
1,452	8,315		إيرادات أخرى
-	( 45,000)		مكافأة أعضاء مجلس الإدارة
<b>405,518</b>	<b>417,746</b>		ربح السنة قبل الضريبة
( 83,156)	( 59,151)	10	ضريبة دخل السنة
<b>322,362</b>	<b>358,595</b>		الربح والدخل الشامل للسنة
<b>0,036</b>	<b>0,039</b>	13	حصة السهم الأساسية والمخفضة من ربح السنة

"إن الإيضاحات المرفقة من رقم (1) إلى رقم (19) تشكل جزءاً من هذه البيانات المالية الموحدة وتقرأ معها"

الشركة الوطنية لصناعات الألمنيوم  
شركة مساهمة عامة محدودة  
بيان التغيرات في حقوق الملكية الموحد للسنة المنتهية في 31 كانون الأول 2016  
(بالدينار الأردني)

المجموع	أرباح مرحلة	إحتياطيات		رأس المال المدفوع	
		إختياري	إجباري		
10,963,338	245,837	258,015	1,459,486	9,000,000	الرصيد كما في 2016/1/1
358,595	358,595	-	-	-	إجمالي الدخل الشامل للسنة
-	( 138,824)	92,549	46,275	-	إحتياطيات
<u>11,321,933</u>	<u>465,608</u>	<u>350,564</u>	<u>1,505,761</u>	<u>9,000,000</u>	الرصيد كما في 2016/12/31
11,090,976	495,131	176,911	1,418,934	9,000,000	الرصيد كما في 2015/1/1
( 450,000)	( 450,000)	-	-	-	توزيعات أرباح
322,362	322,362	-	-	-	إجمالي الدخل الشامل للسنة
-	( 121,656)	81,104	40,552	-	إحتياطيات
<u>10,963,338</u>	<u>245,837</u>	<u>258,015</u>	<u>1,459,486</u>	<u>9,000,000</u>	الرصيد كما في 2015/12/31

"إن الإيضاحات المرفقة من رقم (1) إلى رقم (19) تشكل جزءاً من هذه البيانات المالية الموحدة وتقرأ معها"

الشركة الوطنية لصناعات الألمنيوم  
شركة مساهمة عامة محدودة  
بيان التدفقات النقدية الموحد للسنة المنتهية في 31 كانون الأول 2016  
(بالدينار الأردني)

2015	2016	
		التدفقات النقدية من عمليات التشغيل
405,518	417,746	ربح السنة قبل الضريبة
289,225	598,251	إستهلاكات
222,730	-	مخصص ذمم وأمانات مشكوك في تحصيلها
-	45,000	مكافأة أعضاء مجلس الإدارة
		التغير في رأس المال العامل
339,441	( 537,366)	البضاعة
196,463	( 44,442)	قطع غيار
( 41,482)	66,615	أرصدة مدينة أخرى
913,405	237,171	ذمم مدينة
( 611,595)	16,971	شيكات برسم التحصيل
( 39,542)	( 152,478)	ذمم دائنة
( 46,238)	82,514	أرصدة دائنة أخرى
( 86,890)	( 81,241)	ضريبة الدخل المدفوعة
1,541,035	648,741	صافي التدفقات النقدية من عمليات التشغيل
		التدفقات النقدية المستخدمة في عمليات الاستثمار
( 89,041)	( 52,946)	ممتلكات ومعدات وآلات
		التدفقات النقدية من عمليات التمويل
( 1,519,366)	( 827,680)	تسهيلات إئتمانية
( 450,000)	-	توزيعات أرباح
( 1,969,366)	( 827,680)	صافي التدفقات النقدية المستخدمة في عمليات التمويل
( 517,372)	( 231,885)	التغير في النقد وما في حكمه
902,159	384,787	النقد وما في حكمه في بداية السنة
384,787	152,902	النقد وما في حكمه في نهاية السنة

"إن الإيضاحات المرفقة من رقم (1) إلى رقم (19) تشكل جزءاً من هذه البيانات المالية الموحدة وتقرأ معها"

**الشركة الوطنية لصناعات الألمنيوم**  
**إيضاحات حول البيانات المالية الموحدة**  
**كما في 31 كانون الأول 2016**  
**(بالدينار الأردني)**

**1 . عام**

تأسست الشركة الوطنية لصناعات الألمنيوم بتاريخ 1994/8/22 وسجلت في سجل الشركات المساهمة العامة تحت رقم (253). إن مركز تسجيل الشركة هو في المملكة الأردنية الهاشمية، ومن أهم غاياتها صناعة وتشكيل وطلاي بروفيلات والواح الألمنيوم ، تأسيس المشاريع والشركات المتخصصة في صناعات الألمنيوم والمساهمة في رؤوس أموالها أو امتلاك أسهمها وإدارتها.

إن أسهم الشركة مدرجة في بورصة عمان للأوراق المالية - الأردن.

تم إقرار البيانات المالية الموحدة المرفقة من قبل مجلس إدارة الشركة في جلسته المنعقدة بتاريخ 18 شباط 2017، وتتطلب هذه البيانات موافقة الهيئة العامة للمساهمين.

**2 . السياسات المحاسبية الهامة**

تم إعداد البيانات المالية للشركة وفقاً للمعايير الصادرة عن مجلس معايير المحاسبة الدولية والتفسيرات الصادرة عن لجنة تفسيرات التقارير المالية الدولية المنبثقة عن مجلس معايير المحاسبة الدولية.

تم إعداد البيانات المالية وفقاً لمبدأ الكلفة التاريخية.

إن الدينار الأردني هو عملة اظهر البيانات المالية والذي يمثل العملة الرئيسية للشركة.

إن السياسات المحاسبية المتبعة للسنة الحالية متماثلة مع السياسات التي تم اتباعها في السنة السابقة.

**أسس توحيد البيانات المالية**

تتضمن البيانات المالية الموحدة البيانات المالية للشركة الأم والبيانات المالية للشركات التابعة لها والخاضعة لسيطرتها وتتحقق السيطرة عندما يكون للشركة القدرة على التحكم في السياسات المالية والتشغيلية للشركات التابعة، ويتم استبعاد المعاملات والأرصدة والإيرادات والمصروفات فيما بين الشركة الأم والشركات التابعة.

يتم إعداد البيانات المالية للشركات التابعة كما في نفس تاريخ البيانات المالية للشركة الأم وباستخدام نفس السياسات المحاسبية المتبعة في الشركة الأم. إذا كانت الشركات التابعة تتبع سياسات محاسبية تختلف عن تلك المتبعة في الشركة الأم فيتم إجراء التعديلات اللازمة على البيانات المالية للشركات التابعة لتتطابق مع السياسات المحاسبية المتبعة في الشركة الأم.

يتم توحيد نتائج أعمال الشركات التابعة في بيان الدخل الموحد من تاريخ تملكها وهو التاريخ الذي يتم فيه فعلياً انتقال سيطرة الشركة الأم على الشركات التابعة. يتم توحيد نتائج أعمال الشركات التابعة التي يتم التخلص منها في بيان الدخل الموحد حتى التاريخ الذي تفقد الشركة فيه السيطرة على الشركات التابعة.

وفيما يلي عرض للشركات التابعة التي تم توحيد بياناتها المالية مع البيانات المالية للشركة الأم:

اسم الشركة التابعة	رأس المال	نسبة التملك	نسبة التسجيل	طبيعة النشاط
الشركة الوطنية لسحب الألمنيوم ذ.م.م (تحت التصفية)	300,000	100%	الأردن	سحب الألمنيوم
الشركة الوطنية للديكورات وطلاء الألمنيوم ذ.م.م (تحت التصفية)	250,000	100%	الأردن	طلاء الألمنيوم

## تطبيق معايير التقارير المالية الدولية الجديدة والمعدلة

أصدر مجلس معايير المحاسبة الدولية عدداً من المعايير والتعديلات على المعايير الدولية للتقارير المالية، وسيتم تطبيق هذه المعايير والتعديلات بعد تاريخ 31 كانون الأول 2016، وتتوقع إدارة الشركة أن تطبيق هذه المعايير والتعديلات في المستقبل لن يكون له أي تأثير جوهري على البيانات المالية الموحدة للشركة.

وفيما يلي ملخص لأهم المعايير الجديدة والمعايير التي تم إدخال تعديلات عليها وتواريخ تطبيقها :

رقم المعيار	موضوع المعيار	تاريخ التطبيق
المعيار الدولي للتقارير المالية رقم (2)	الدفع على أساس الأسهم (تعديلات)	السنوات المالية التي تبدأ في كانون الثاني 2017
المعيار الدولي للتقارير المالية رقم (15)	الإيرادات من العقود مع العملاء	السنوات المالية التي تبدأ في كانون الثاني 2018
المعيار الدولي للتقارير المالية رقم (16)	الإيجارات	السنوات المالية التي تبدأ في كانون الثاني 2019

### استخدام التقديرات

إن أعداد البيانات المالية وتطبيق السياسات المحاسبية يتطلب من إدارة الشركة القيام ببعض التقديرات والإجتهادات التي تؤثر على البيانات المالية الموحدة والإيضاحات المرفقة بها. إن تلك التقديرات تستند على فرضيات تخضع لدرجات متفاوتة من الدقة والتيقن، وعليه فإن النتائج الفعلية في المستقبل قد تختلف عن تقديرات الإدارة نتيجة التغير في أوضاع وظروف الفرضيات التي استندت عليها تلك التقديرات.

وفيما يلي أهم التقديرات التي تم استخدامها في أعداد البيانات المالية الموحدة:

- تقوم الإدارة بإعادة تقدير الأعمار الانتاجية للأصول الملموسة بشكل دوري لغايات احتساب الاستهلاكات السنوية اعتماداً على الحالة العامة لتلك الأصول وتقديرات الأعمار الانتاجية المتوقعة في المستقبل ، ويتم اخذ خسارة التدني (إن وجدت) في بيان الدخل الموحد.
- تقوم الإدارة بمراجعة دورية للموجودات المالية والتي تظهر بالكلفة لتقدير أي تدني في قيمتها ويتم اخذ خسارة التدني (إن وجدت) في بيان الدخل الموحد .
- تقوم إدارة الشركة بتقدير قيمة مخصص الديون المشكوك في تحصيلها بعد الأخذ بالإعتبار قابلية تلك الذمم للتحصيل.
- تقوم إدارة الشركة بتقدير قيمة مخصص البضاعة بطينة الحركة بحيث يكون هذا التقدير بناءً على أعمار البضاعة في المخازن.

### الممتلكات والمعدات والآلات

تظهر الممتلكات والمعدات والآلات بالكلفة بعد تنزيل الاستهلاك المتراكم، ويتم استهلاكها (باستثناء الأراضي) عندما تكون جاهزة للاستخدام بطريقة القسط الثابت على مدى العمر الإنتاجي المتوقع لها باستخدام النسب السنوية التالية:

مباني المصنع	3%
آلات المصنع	4 - 8%
عدد وأدوات صناعية	12 - 20%
أخرى	12 - 20%

عندما يقل المبلغ الممكن استرداده لأي من الممتلكات والمعدات والآلات عن صافي قيمتها الدفترية فإنه يتم تخفيض قيمتها إلى القيمة الممكن استرداده وتسجل قيمة التدني في بيان الدخل الموحد.

يتم مراجعة العمر الانتاجي المتوقع للممتلكات والمعدات والآلات في نهاية كل عام، وفي حال إختلاف العمر الإنتاجي المتوقع عما تم تقديره سابقاً، يتم إستهلاك القيمة الدفترية المتبقية على العمر الإنتاجي المتبقي بعد إعادة التقدير اعتباراً من السنة التي تم فيها إعادة التقدير.

### الاستثمار في الشركات الزميلة

تظهر الاستثمارات في الشركات الزميلة التي تمتلك الشركة ما نسبته 20% إلى 50% من حق التصويت فيها وتمارس تأثيراً فعالاً على سياساتها المالية والتشغيلية بموجب طريقة حقوق الملكية. تظهر الاستثمارات بموجب طريقة حقوق الملكية بالكلفة مضافاً إليها حصة الشركة من أية تغيرات في صافي موجودات الشركة الزميلة. يعكس بيان الدخل الموحد حصة الشركة من نتائج أعمال الشركة الزميلة. إذا كان هناك تغيرات على حقوق ملكية الشركة الزميلة تم الاعتراف بها بشكل مباشر ضمن حقوق الملكية تقوم الشركة بإثبات حصتها من تلك التغيرات بشكل مباشر ضمن حقوق الملكية. لا يتم إثبات أية خسائر تزيد عن حصة الشركة في رأسمال الشركة الزميلة باستثناء حصتها في التزامات الشركة الزميلة.

### البضاعة وقطع الغيار والمواد الأولية

يتم تسعير البضاعة الجاهزة المصنعة بالكلفة أو صافي القيمة البيعية أيهما أقل، وتتضمن الكلفة مصاريف التصنيع المباشرة مع تحميل جزء من مصاريف التصنيع غير المباشرة باستخدام طريقة متوسط سعر الكلفة المرجح.

يتم تسعير المنتجات تحت التصنيع بالكلفة أو صافي القيمة البيعية أيهما أقل، وتتضمن الكلفة مصاريف التصنيع المباشرة مع تحميل جزء من مصاريف التصنيع غير المباشرة حسب مرحلة التصنيع باستخدام طريقة متوسط سعر الكلفة المرجح حسب كل مرحلة من مراحل الإنتاج.

يتم تسعير المواد الخام بالكلفة أو صافي القيمة البيعية أيهما أقل، ويتم تحديد الكلفة باستخدام طريقة متوسط سعر الكلفة المرجح.

يتم تسعير قطع الغيار واللوازم بالكلفة أو صافي القيمة البيعية أيهما أقل، ويتم تحديد الكلفة باستخدام طريقة الوارد أولاً الصادر أولاً.

### الذمم المدينة

تظهر الذمم المدينة بالكلفة بعد تنزيل مخصص الذمم المشكوك في تحصيلها، ويتم شطب الذمم في حال عدم إمكانية تحصيلها خصماً من المخصص المأخوذ لها ويضاف المحصل من الذمم التي تم شطبها إلى الإيرادات.

### النقد وما في حكمه

يمثل النقد وما في حكمه النقد في الصندوق ولدى البنوك والاستثمارات القابلة للتسجيل إلى مبالغ محددة وباستحقاقات لا تتجاوز الثلاثة أشهر بحيث لا تتضمن مخاطر التغير في القيمة.

### الذمم الدائنة والمبالغ مستحقة الدفع

يتم إثبات الذمم الدائنة والمبالغ مستحقة الدفع عند استلام البضائع والخدمات من قبل الشركة سواء تمت المطالبة بها من قبل المورد أو لم تتم.

### المخصصات

يتم إثبات المخصصات عندما يترتب على الشركة التزامات نتيجة لأحداث سابقة وأنه من المحتمل قيام الشركة بدفع مبالغ نقدية لتسديد هذه الالتزامات. يتم مراجعة المخصصات بتاريخ البيانات المالية الموحدة وتعديل قيمتها بناءً على آخر معلومات متوفرة لدى الشركة.

### التقاص

يتم إجراء تقاص بين الموجودات المالية والمطلوبات المالية وإظهار المبلغ الصافي في البيانات المالية عندما تتوفر الحقوق القانونية الملزمة لذلك وكذلك عندما يتم تسويتها على أساس التقاص أو يكون تحقق الموجودات وتسوية المطلوبات في نفس الوقت.

### مصاريف التمويل

يتم قيد الفوائد المستحقة على التسهيلات الائتمانية في بيان الدخل الموحد خلال السنة التي استحققت بها.

### الإيرادات

يتم إثبات إيرادات المبيعات عندما تنتقل مخاطر الملكية للبضائع جوهرياً إلى المشتري وعند التمكن من قياس الإيرادات بشكل يمكن الاعتماد عليه.

يتم تحقق الإيرادات الأخرى وفقاً لمبدأ الاستحقاق.

### العملات الأجنبية

يتم إثبات العمليات التي تتم بالعملات الأجنبية خلال السنة بأسعار الصرف السائدة في تاريخ إجراء تلك العمليات. يتم تحويل أرصدة الموجودات المالية والمطلوبات المالية بالعملة الأجنبية باستخدام أسعار الصرف السائدة في تاريخ البيانات المالية المعلنة من البنك المركزي الأردني. يتم إثبات الأرباح والخسائر الناتجة عن تحويل الأرصدة بالعملات الأجنبية في بيان الدخل الموحد.

### ضريبة الدخل

تحتسب مصاريف الضرائب المستحقة على أساس الأرباح الخاضعة للضريبة، وتختلف الأرباح الخاضعة للضريبة عن الأرباح المعلنة في البيانات المالية لأن الأرباح المعلنة تشمل إيرادات غير خاضعة للضريبة أو مصاريف غير قابلة للتزليل في السنة المالية وإنما في سنوات لاحقة أحياناً أو خسائر متركمة مقبولة ضريبياً أو بنود ليست خاضعة أو مقبولة للتزليل لأغراض ضريبية.

### 3. ممتلكات ومعدات وآلات

المجموع	أخرى	عدد وأدوات صناعية	آلات المصنع	مباني المصنع	أراضي	
13,313,424	494,747	2,912,659	7,075,795	2,296,819	533,404	الكلفة:
52,946	16,270	36,676	-	-	-	الرصيد كما في 2016/1/1
( 102,790)	-	-	-	-	( 102,790)	إضافات
13,263,580	511,017	2,949,335	7,075,795	2,296,819	430,614	الرصيد كما في 2016/12/31
7,740,360	418,882	2,026,984	4,425,112	869,382	-	الاستهلاك المتركم:
598,251	26,497	219,769	283,612	68,373	-	الرصيد كما في 2016/1/1
8,338,611	445,379	2,246,753	4,708,724	937,755	-	استهلاك السنة
4,924,969	65,638	702,582	2,367,071	1,359,064	430,614	الرصيد كما في 2016/12/31
13,224,383	494,543	2,828,691	7,070,926	2,296,819	533,404	الكلفة:
89,041	204	83,968	4,869	-	-	الرصيد كما في 2015/1/1
13,313,424	494,747	2,912,659	7,075,795	2,296,819	533,404	إضافات
7,451,135	406,180	1,925,978	4,283,694	835,283	-	الاستهلاك المتركم:
289,225	12,702	101,006	141,418	34,099	-	الرصيد كما في 2015/1/1
7,740,360	418,882	2,026,984	4,425,112	869,382	-	استهلاك السنة
5,573,064	75,865	885,675	2,650,683	1,427,437	533,404	الرصيد كما في 2015/12/31

### 4. البضاعة

2015	2016	
410,147	965,232	مواد خام
829,709	874,205	بضاعة تحت التصنيع
3,003,309	2,941,094	بضاعة تامة الصنع
4,243,165	4,780,531	



## 5 . أرصدة مدينة أخرى

2015	2016	
58,693	58,693	تأمينات مستردة
10,653	10,729	مصاريف مدفوعة مقدماً
56,546	48,088	أمانات مختلفة
64,079	5,846	إعتمادات مستندية
( 78,679 )	( 78,679 )	مخصص أمانات وتأمينات مشكوك في تحصيلها
<b>111,292</b>	<b>44,677</b>	

## 6 . ذمم مدينة

2015	2016	
2,182,076	2,047,694	ذمم مدينة
( 623,739 )	( 623,739 )	مخصص ذمم مشكوك في تحصيلها
<b>1,558,337</b>	<b>1,423,955</b>	

إن الحركة على رصيد مخصص الذمم المشكوك في تحصيلها كما يلي:

2015	2016	
479,688	623,739	الرصيد كما في بداية السنة
144,051	-	إضافات
<b>623,739</b>	<b>623,739</b>	

يبين الجدول التالي أعمار الذمم المستحقة التي لم يتم أخذ مخصص لها:

2015	2016	
1,558,337	1,423,955	ذمم مستحقة لفترة تقل عن عام
-	-	ذمم مستحقة لفترة تزيد عن عام
<b>1,558,337</b>	<b>1,423,955</b>	

وفي رأي إدارة الشركة أن جميع الذمم المستحقة التي لم يتم أخذ مخصص لها قابلة للتحصيل بشكل كامل.

## 7. النقد وما في حكمه

2015	2016	
381,379	50,663	نقد وشيكات في الصندوق
3,408	102,239	حسابات جارية لدى البنوك
<b>384,787</b>	<b>152,902</b>	

## 8. حقوق الملكية

### رأس المال

يبلغ رأس المال المصرح والمكتتب به والمدفوع (9) مليون دينار أردني مقسم الى (9) مليون سهم بقيمة إسمية دينار أردني واحد للسهم وذلك كما في 31 كانون الأول 2016 و2015.

### احتياطي إجباري

تمثل المبالغ المتجمعة في هذا الحساب ما تم تحويله من الأرباح السنوية قبل الضريبة بنسبة 10 % خلال السنتين والسنوات السابقة وهو غير قابل للتوزيع على المساهمين.

### احتياطي اختياري

تمثل المبالغ المتجمعة في هذا الحساب ما تم تحويله من الأرباح السنوية قبل الضرائب بنسبة لا تزيد عن 20 % خلال السنة والسنوات السابقة، وهو قابل للتوزيع على المساهمين.

### أرباح مقترح توزيعها على المساهمين

سينتقد مجلس الإدارة بتوصية للهيئة العامة للمساهمين في اجتماعها الذي سيعقد خلال عام 2017 بتوزيع أرباح نقدية على المساهمين بنسبة 5% من رأس المال البالغ (9) مليون دينار.

## 9. تسهيلات إنتمانية

نوع التسهيلات	العملة	سعر الفائدة	تاريخ الاستحقاق	القيمة المعادلة بالدينار سقف التسهيلات	الرصيد القائم
قرض متجدد	دولار	2.5% + ليبور	2017	2,832,000	1,736,425
جاري مدين	دينار	8.25%	2017	1,000,000	63,069
				<u>3,832,000</u>	<u>1,799,494</u>

إن التسهيلات الإنتمانية الممنوحة لشركة أعلاه هي بضمان رئيس مجلس الإدارة الشخصية.

## 10. أرصدة دائنة أخرى

2015	2016	
148,815	142,219	أمانات مساهمين
197,614	185,612	أمانات ضريبة المبيعات
70,299	122,092	أمانات ومصاريف مستحقة
33,568	76,947	أمانات مختلفة
73,067	50,977	مخصص ضريبة الدخل
-	45,000	مكافأة أعضاء مجلس الإدارة
59,453	65,392	أمانات ومخصص مكافأة نهاية الخدمة
<u>582,816</u>	<u>688,239</u>	

## 11. التحليل القطاعي

إن جميع مبيعات الشركة متأتية من بيع بروفيلات الألمنيوم بأنواعه وأشكاله المختلفة وفيما يلي التوزيع الجغرافي لتلك المبيعات :

2015	2016	
8,040,194	7,414,747	مبيعات محلية
1,080,191	665,435	مبيعات تصديرية
<u>9,120,385</u>	<u>8,080,182</u>	

## 12. مصاريف إدارية

2015	2016	
207,201	212,333	رواتب وأجور وملحقاتها
17,409	18,414	ضمان اجتماعي
30,000	30,000	بدل تنقلات أعضاء مجلس الإدارة
26,337	26,188	إيجارات
14,740	25,941	أتعاب مهنية
13,711	12,405	اشتراكات
8,724	7,597	سيارات
2,597	2,599	رسوم حكومية وتصاريح
6,120	5,940	مكافأة نهاية الخدمة
5,545	5,991	بريد وبرق وهاتف
3,071	4,669	صيانة
6,541	5,307	تنقلات وسفر
3,803	4,624	كهرباء ومياه وتدفئة
3,149	3,257	ضيافة ونظافة
2,327	2,517	قرطاسية ومطبوعات
53,032	20,574	متفرقة
<b>404,307</b>	<b>388,356</b>	

## 13. حصة السهم الأساسية والمخفضة من ربح السنة

2015	2016	
322,362	385,595	ربح السنة
9,000,000	9,000,000	المتوسط المرجح لعدد الاسهم
<b>0,036</b>	<b>0,039</b>	

## 14. التزامات محتملة

2015	2016	
54,400	57,400	كفالات بنكية

## 15. القضايا المقامة ضد الشركة

تظهر الشركة كمدعى عليها في عدة قضايا غير محددة القيمة كما في تاريخ البيانات المالية الموحدة المرفقة، وفي رأي مستشار الشركة القانوني وإدارة الشركة أن النتيجة المحتملة لتلك القضايا سوف لن تؤثر بشكل جوهري على المركز المالي للشركة.

## 16. رواتب الإدارة التنفيذية العليا

بلغت رواتب ومكافآت الإدارة التنفيذية العليا (90) ألف دينار و (90) ألف دينار للسنتين المنتهيتين في 31 كانون الأول 2016 و 2015 على التوالي.

## 17. الوضع الضريبي

إن تفاصيل الحركة التي تمت على مخصص ضريبة الدخل هي كما يلي:

2015	2016	
76,801	73,067	الرصيد كما في بداية السنة
83,156	59,151	ضريبة الدخل المستحقة عن أرباح السنة
( 86,890)	( 81,241)	ضريبة الدخل المدفوعة
<b>73,067</b>	<b>50,977</b>	الرصيد كما في نهاية السنة (إيضاح 10)

ملخص تسوية الربح المحاسبي مع الربح الضريبي:

2015	2016	
405,518	462,746	الربح المحاسبي
( 79,465)	( 40,239)	إيرادات غير خاضعة للضريبة
267,918	-	نفقات غير مقبولة ضريبياً
<b>593,971</b>	<b>422,507</b>	الربح الضريبي
%14	%14	نسبة الضريبة القانونية
%21	%13	نسبة الضريبة الفعلية

- تم تسوية الوضع الضريبي للشركة حتى نهاية عام 2014.
- تم تقديم كشف التقدير الذاتي عن نتائج أعمال الشركة لعام 2015 ولم تقم دائرة ضريبة الدخل بمراجعة سجلات الشركة حتى تاريخه.
- تم احتساب مخصص ضريبة الدخل عن نتائج أعمال الشركة لعام 2016 وفقاً لقانون ضريبة الدخل وتعديلاته اللاحقة.

## 18. الأدوات المالية

تتألف الأدوات المالية من الموجودات المالية والمطلوبات المالية. تتضمن الموجودات المالية النقد وما في حكمه والشيكات برسم التحصيل والذمم المدينة. وتتضمن المطلوبات المالية التسهيلات الائتمانية الممنوحة من البنوك والذمم الدائنة.

### القيمة العادلة

إن القيمة العادلة للموجودات والمطلوبات المالية لا تختلف جوهرياً عن قيمتها الدفترية حيث أن معظم الأدوات المالية إما قصيرة الأجل بطبيعتها أو يتم إعادة تسعيرها باستمرار.

### مخاطر الائتمان

مخاطر الائتمان هي المخاطر التي قد تنجم عن عدم قدرة أو عجز الطرف الآخر للأداة المالية عن الوفاء بالتزاماته تجاه الشركة مما قد يؤدي إلى حدوث خسائر. تتمثل مخاطر ائتمان الشركة بشكل أساسي في الودائع لدى البنوك والذمم المدينة، حيث تعمل الشركة على الحد من المخاطر الائتمانية عن طريق التعامل مع البنوك التي تتمتع بسمعة جيدة ووضع حدود ائتمانية لعمالها مع مراقبة الديون غير المسددة. يتمثل الحد الأقصى للمخاطر الائتمانية في القيمة المدرجة للموجودات المالية في البيانات المالية.

يشكل رصيد أكبر عميل ما مجموعه (179,172) دينار من إجمالي رصيد الذمم المدينة كما في نهاية عام 2016 مقابل (162,310) دينار كما في نهاية 2015.

### مخاطر السيولة

تتمثل مخاطر السيولة في عدم قدرة الشركة على توفير التمويل اللازم لتأدية التزاماتها في تواريخ استحقاقها ولتجنب هذه المخاطر تقوم الشركة بتنويع مصادر التمويل وإدارة الموجودات والمطلوبات وموائمة أجلها والاحتفاظ برصيد كاف من النقد وما في حكمه.

ويخلص الجدول أدناه توزيع المطلوبات (غير المخصومة) على أساس الفترة المتبقية للاستحقاق التعاقدية كما بتاريخ البيانات المالية الموحدة:

2016	أقل من سنة	أكثر من سنة	المجموع
تسهيلات إئتمانية	1,799,494	-	1,799,494
ذمم دائنة	376,174	-	376,174
أرصدة دائنة أخرى	688,239	-	688,239
	<u>2,863,907</u>	<u>-</u>	<u>2,863,907</u>
2015	أقل من سنة	أكثر من سنة	المجموع
تسهيلات إئتمانية	2,627,174	-	2,627,174
ذمم دائنة	528,652	-	528,652
أرصدة دائنة أخرى	582,816	-	582,816
	<u>3,738,642</u>	<u>-</u>	<u>3,738,642</u>

### مخاطر أسعار الفائدة

تنتج مخاطر أسعار الفائدة من احتمال تأثير التغيرات في أسعار الفائدة على ربح الشركة أو القيمة العادلة للأدوات المالية. وحيث أن معظم الأدوات المالية تحمل سعر فائدة ثابت وتظهر بالكلفة المطفأة، فإن حساسية أرباح الشركة وحقوق الملكية للتغير في أسعار الفائدة يعتبر غير جوهري.

### مخاطر أسعار العملات الأجنبية

تتمثل مخاطر العملات في الخطر من تذبذب قيمة الأدوات المالية بسبب تقلبات أسعار العملات الأجنبية. حيث إن معظم تعاملات الشركة هي بالدينار الأردني والدولار الأمريكي وحيث أن سعر صرف الدينار مربوط بسعر ثابت مع الدولار الأمريكي، فإن الأرصدة في الدولار الأمريكي لا تمثل مخاطر هامة لتقلبات العملات الأجنبية وإن حساسية أرباح الشركة وحقوق الملكية للتغير في أسعار صرف العملات الأجنبية يعتبر غير جوهري.

### 19. إدارة رأس المال

يقوم مجلس إدارة الشركة بإدارة هيكل رأس المال بهدف الحفاظ على حقوق مساهمي الشركة وضمان استمرارية الشركة والوفاء بالتزاماتها تجاه الغير من خلال استثمار موجودات الشركة بشكل يوفر عائد مقبول لمساهمي الشركة ومن خلال تحقيق التوازن الأمثل بين حقوق الملكية والديون. يوضح الجدول التالي نسبة مجموع الديون لحقوق الملكية:

2016	2015	
1,799,494	2,627,174	مجموع الديون
11,366,933	10,963,338	صافي حقوق الملكية
<u>%16</u>	<u>%24</u>	نسبة الديون إلى حقوق الملكية