

F.S - LEAS - 7/3/2010

عمان في: 04/03/2010
إشارة رقم: 0/03/100035

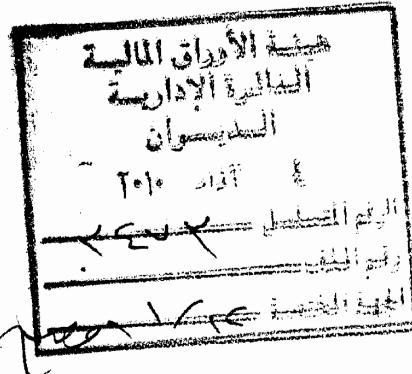
السادة /هيئة الاوراق المالية المحترمين

الموضوع: التقرير السنوي للشركة المتكاملة للتأجير التمويلي للعام 2009

نرفق لكم طيه التقرير السنوي النهائي للشركة المتكاملة للتأجير التمويلي (م.ع.م) عن السنة المنتهية 2009 .

وتفضلوا بقبول الاحترام

الشركة المتكاملة للتأجير التمويلي م.ع.م
المدير العام
إيليا جاد وكيلة



البورصة
٢١٧



الشركة المتكاملة للتأجير التمويلي
Comprehensive Leasing Co.

التقرير السنوي للعام 2009



فهرس المحتويات

القسم الأول: التقرير السنوي لعام ٢٠٠٩

الصفحة

٢

أعضاء مجلس الإدارة

٣

كلمة رئيس مجلس الإدارة

٥

تقرير مجلس الإدارة عن عام ٢٠٠٩

القسم الثاني: القوائم المالية و تقرير المحاسب القانوني المستقل

الصفحة

١

تقرير المحاسب القانوني المستقل

٢

قائمة المركز المالي كما في ٣١ كانون الأول ٢٠٠٩

٣

قائمة الدخل الشامل للسنة المنتهية في ٣١ كانون الأول ٢٠٠٩

٤

قائمة التغيرات في حقوق الملكية للسنة المنتهية في ٣١ كانون الأول ٢٠٠٩

٥

قائمة التدفقات النقدية للسنة المنتهية في ٣١ كانون الأول ٢٠٠٩

٦

إيضاحات حول القوائم المالية للسنة المنتهية في ٣١ كانون الأول ٢٠٠٩

أعضاء مجلس الإدارة

السيد جورج نقولا أبو خضر رئيس مجلس الإدارة

السيد نقولا جورج أبو خضر نائب رئيس مجلس الإدارة

السيد إيليا جاد وكيلة الأعضاء

مدير عام الشركة

البنك الأردني الكويتي ويمثله

السيد زهدي الجيوسي

السيد مروان لطفك تماري

السادة/ غوشة و شركاه

مدققي الحسابات

المحاميه رانيا شموط

المستشار القانوني

كلمة رئيس مجلس الإدارة

السادة أعضاء الهيئة العامة للشركة المتكاملة للتأجير التمويلي
تحية و بعد...

يسعدني أن يتجدد لقاءنا هذا العام و قد أتمت الشركة المتكاملة للتأجير التمويلي المساهمة العامة ، علمها الخامس بمزيد من التآلق و النجاح ، و يسرني أن أقدم لكم باسمي و نيابة عن زملائي أعضاء مجلس الإدارة التقرير السنوي والحسابات الختامية للسنة المنتهية ب ٣١ كانون الأول للعام ٢٠٠٩ .

رغم جميع العقبات التي واجهتنا والتي ما زالت تفرضها علينا الأزمة الاقتصادية، استطاعت الشركة المتكاملة للتأجير التمويلي بفضل عملها الدعوب المحافظة على أداء و نمو متميزين.

كما حرصت الشركة كل الحرص على تحقيق أهدافها و خططها التي وضعتها والمتمثلة في توسيع قاعدة عملائها وتقديم حلول تمويلية متنوعة ومنافسة للشركات الأخرى.

و أود أن أشير إلى أن نتائج أعمال الشركة المتميزة تعود إلى محفظة الخدمات التمويلية المتميزة التي تحرص الشركة على تقديمها لعملائها في قطاعات النقل، الصناعة، الطب و العقار، و لاسيما العمل الجاد على رفع مستوى الأداء المتوقع من الأصل المستأجر لتحقيق الغرض المرجو منه بأقصى فاعلية و جودة ممكنة من خلال التطوير المستمر للخدمات التاجيرية التي تقوم بها الشركة، إضافة إلى إتباع إستراتيجية واضحة المعالم تهدف إلى تحقيق نمو مريح و مستدام من خلال القدرة على تقييم الأمور بشكل موضوعي، مبينا أن الشركة تعتبر عملائها جزءا مهما من نجاحاتها وبالتالي الحرص دوما على دراسة متطلباتهم و رغباتهم لطرح منتجات و خدمات تنافسية تناسب احتياجاتهم و توابك تطورات السوق المستمرة، كما تحاول الشركة تحقيق ذلك بشتى الوسائل و الأساليب و التي تتركز جميعها على هدف واحد يتجسد في بذل كافة الجهود الممكنة التي من شأنها الحصول على الرضا الكامل لعميل التأجير التمويلي.

و تأكيدا على التزام الشركة الدائم بالتطوير فقد تم استحداث نظام محوسب للرواتب و شؤون الموظفين و كذلك استحداث نظام جديد لمعالجة جميع عمليات التأجير التمويلي ، المحاسبة و الإدارة المالية وذلك لإتمام جميع العمليات بدقة و سرعة لخدمة عملائنا بشكل أفضل، لضمان تفرد شركتنا دوما في التحديث و مواكبة التطور التكنولوجي و استخدام أحدث التقنيات لتقديم خدمات التأجير التمويلي.

أما على صعيد النتائج و الإنجازات :

بلغ صافي الربح التشغيلي للشركة لعام ٢٠٠٩ حوالي (٣,٤١١) مليون دينار مقارنة مع (٢,٧٩٠) مليون دينار في عام ٢٠٠٨ ، أي بنمو مقداره (٢٢,٢ %) لهذه السنة و ارتفعت موجودات الشركة في نهاية عام ٢٠٠٩ إلى (٢٦,١) مليون دينار بنسبة نمو بلغت (١٤,٤ %) عما كانت عليه في نهاية عام ٢٠٠٨ .

و ارتفعت حقوق المساهمين في نهاية عام ٢٠٠٩ بنسبة ١٥ % عما كانت عليه في نهاية عام ٢٠٠٨ لتصبح ما مقداره (٨,٥٥٠) مليون دينار مقارنة مع العام الماضي و البالغة (٧,٤٢٢) مليون دينار.



التقرير السنوي ٢٠٠٩

و بلغت أرباح الشركة المتكاملة للتأجير التمويلي لعام ٢٠٠٩ (١,٥٤٠,١٢٧) دينار قبل الضرائب و الرسوم، كما بلغت أرباح الشركة بعد الضريبة و المخصصات لعام ٢٠٠٩ (١,١٢٧,٩٠٥) دينار مقارنة مع (٧٩١,٥١٨) دينار في عام ٢٠٠٨، أي بنسبة نمو ٤٢ % .
كذلك قرر مجلس إدارة الشركة التوصية للهيئة العامة بتوزيع أرباح نقدية بنسبة ١٣,٥ % على السادة المساهمين.

الخطط المستقبلية

- استمرار الشركة المتكاملة للتأجير التمويلي ببذل كافة جهودها كي تبقى من الشركات المتميزة في قطاع التأجير التمويلي وذلك من خلال الحفاظ على القاعدة الجيدة التي تمتلكها الشركة بعملائها المتميزين و كذلك الحفاظ على ثقة هؤلاء العملاء الكرام بتقديم أفضل الخدمات لهم بجودة عالية و سرعة قياسية.
- تواصل الشركة على جذب الشركات الكبيرة و المؤسسات من مختلف القطاعات الصناعية و التجارية و تقديم الحلول التمويلية المناسبة لها بطرق خلاقة و مبدعة.
- تخطط الشركة للتوسع جغرافيا والقيام بشراء قطعة ارض في موقع مميز في مدينة عمان لبناء مبنى جديد للشركة لتمارس فيه جميع عملياتها بشكل أفضل و تكون محط جذب لجميع العملاء.

ختاما، يسرني بالأصالة عن نفسي و نيابة عن أعضاء مجلس إدارة الشركة التقدم بأسمى آيات الشكر و العرفان للسادة أعضاء الهيئة العامة على ثقتهم المستمرة و دعمهم لشركتنا، و أتوجه إلى جميع موظفي الشركة بالتهنئة و الشكر على أدانهم المتميز متمنيا لهم مزيدا من النجاح إن شاء الله.

وتفضلوا بقبول فائق الاحترام،،

رئيس مجلس الإدارة
جورج أبو خضر

تقرير مجلس إدارة الشركة

١. نبذة تاريخية :

- أ- تأسست الشركة في عام ٢٠٠٤ باسم " الشركة المتكاملة للتأجير التمويلي ذ.م.م" و سجلت بوزارة الصناعة و التجارة تحت الرقم (٨٧٣٠) بتاريخ ١٤ / ٤ / ٢٠٠٤ برأس مال مقداره (١ مليون دينار), حيث يتمثل نشاط الشركة الأساسي التأجير التمويلي لجميع أنواع المركبات و المعدات الطبية و الصناعية .
- ب- بتاريخ ٢٠٠٥/٨/٦ تم عقد اجتماع الهيئة العامة , و تم الاتفاق على رفع رأس المال من ١ مليون دينار إلى ٢ مليون دينار , و قد تم استكمال الإجراءات في تاريخ ٢٠٠٥/٨/١٧ مع بقاء الصفة القانونية للشركة ذات مسؤولية محدودة.
- ج- تم عقد اجتماع هيئة غير عادي حيث تم اتخاذ قرار رفع رأس المال من (٢ مليون دينار) إلى (٥ مليون دينار).
- د- بتاريخ ٢٠٠٦/٩/١٢ تم استكمال الإجراءات القانونية للشركة و تحويلها إلى ذات صفة المساهمة العامة مسجلة بوزارة الصناعة و التجارة تحت الرقم (٤١٥) و برأس مال (٥ مليون دينار) , بواقع ٥ مليون سهم بقيمة (١) دينار للسهم الواحد.
- هـ- تم حصول الموافقة على الانضمام إلى هيئة الأوراق المالية بتاريخ ٢٠٠٧/٥/٩ مبنية بأن تداول الأسهم الخاصة بالشركة سوف يطرح بعد مرور سنتان من الحصول على الموافقة.
- و- بتاريخ ٢٠٠٩/٢/٨ عقدت الشركة اجتماع الهيئة العامة غير العادي، الذي تم فيه أخذ موافقة الهيئة العامة على رفع رأسمال الشركة ليصبح (٧ مليون دينار) من خلال توزيع أسهم مجانية بنسبة ٤٠ % من رأس المال الأصلي البالغ (٥ مليون دينار) .
- ز- بدأ التداول في أسهم رأس مال الشركة المتكاملة للتأجير التمويلي م.ع.م تحت الرمز (leas) في سوق عمان المالي بتاريخ ٢٠٠٩/٥/١٤ .

٢. أنشطة الشركة الرئيسية وأماكنها الجغرافية و حجم الاستثمار الرأسمالي و عدد الموظفين في كل منها:

- أ- تتلخص أنشطة الشركة الرئيسية فيما يلي :
- ممارسة نشاط التأجير التمويلي لجميع أنواع المركبات و المعدات الطبية و الصناعية منها بالإضافة إلى الآليات و العقارات السكنية و التجارية. بحيث تقوم الشركة على توفير حلول تأجيرية مختلفة و مرنة في الوقت نفسه .
- ب- أماكن الشركة الجغرافية و عدد الموظفين فيها :
- تعمل الشركة من خلال المكاتب الرئيسية لها و الواقعة في شارع عبد الله غوشة - بناية رقم (٦٦) , حي الروابي و ليس لها فروع أخرى حالياً و يعمل في الشركة (١٨) موظفاً و يعملون في المقر الرئيسي للشركة .
- ج- حجم الاستثمار الرأسمالي :
- بلغ حجم الاستثمار الرأسمالي في الشركة نهاية عام ٢٠٠٩ (٨,٩٦١,٦٥٦) دينار .

د- الشركات التابعة:

لا يوجد شركات تابعة.

٣. بيان بأسماء أعضاء مجلس الإدارة و أسماء و رتب أشخاص الإدارة العليا ذوي السلطة التنفيذية و نبذة

تعريفية عن كل منهم :

أ- أعضاء مجلس الإدارة :

الاسم	صفته	تاريخ الميلاد	المؤهل العلمي	سنة التخرج	الخبرات العلمية
جورج نقولا جورج أبو خضر	رئيس مجلس الإدارة	٧ شباط ١٩٣٩	بكالوريوس إدارة أعمال , تجارة و اقتصاد الجامعة الأميركية في بيروت	١٩٦٠	٤٣ سنة في إدارة الأعمال و يشغل حالياً رئيس مجلس إدارة مجموعة أبو خضر في الأردن. و عضو مجلس إدارة المتكاملة لتطوير الأراضي و رئيس مجلس إدارة المتكاملة للنقل المتعدد و رئيس مجلس المتكاملة للمشاريع المتعددة و عضو في كل من غرفة تجارة و صناعة عمان و مجلس إدارة النقابة العامة لتجارة السيارات و جمعية رجال الأعمال الأردنيين في عمان.



التقرير السنوي ٢٠٠٩

١٨ سنة في إدارة الأعمال و الرئيس التنفيذي لمجموعة شركات أبو خضر و عضو عامل في كل من النادي الأثونكسي و عضو مجلس الإدارة في مركز سايت أند ساوند و رئيس مجلس الإدارة في الشركة المتكاملة لتطوير الأراضي. و عضو مجلس إدارة لأكثر من شركة مساهمة عامة .	١٩٩١	بكالوريوس إدارة أعمال من جامعة بوسطن	٧ كانون أول ١٩٧٠	نائب رئيس مجلس الإدارة	نقولا جورج نقولا أبو خضر
٢٠ سنة في مجال الإدارة المالية و يشغل منصب مدير عام الشركة المتكاملة للتأجير التمويلي و عضو هيئة إدارية في النادي الأثونكسي .	١٩٨٨	بكالوريوس في المحاسبة و إدارة الأعمال من الجامعة الأردنية	١ أب ١٩٦٦	عضو مجلس الإدارة	إيليا جاد وكيلة
١٨ سنة في مجال التجارة الحرة، و حاليا مالك شركة غذاء الحياة التجارية -تماري.	١٩٩٠	بكالوريوس إدارة أعمال من جامعة جورج واشنطن	٢ كانون أول ١٩٦٨	عضو مجلس الإدارة	مروان لطفك تماري
١٦ سنة في مجال البنوك و حاليا يشغل منصب مدير تنفيذي لقسم تسهيلات كبار الشركات لدى البنك الأردني الكويتي.	١٩٩٤	بكالوريوس محاسبة من جامعة عمان الأهلية	٢٦ تموز ١٩٧٠	عضو مجلس الإدارة	زهدي الجبوسي ممثل البنك الأردني الكويتي

ب- أشخاص الإدارة العليا ذوي السلطة التنفيذية :

الاسم	الوظيفة	تاريخ التعيين	تاريخ الميلاد	المؤهل العلمي	سنة التخرج	الخبرات العلمية
إيليا جاد وكيلة	المدير العام	٢٠٠٤/٤/١	١ أب ١٩٦٦	بكالوريوس في المحاسبة و إدارة الأعمال من الجامعة الأردنية	١٩٨٨	٢٠ سنة في مجال الإدارة المالية و يشغل منصب مدير عام الشركة المتكاملة للتأجير التمويلي و عضو هيئة إدارية في النادي الأثونكسي.
سامر محمد العورتاني	رئيس قسم المحاسبة	٢٠٠٤/١٠/١	٢٩ أب ١٩٨١	بكالوريوس في المحاسبة من جامعة فيلادلفيا	٢٠٠٣	٧ سنوات في مجال المحاسبة
جمال عبد الرحمن عصفور	رئيس حسابات التأجير التمويلي	٢٠٠٤/١٠/١	٣ أب ١٩٧٥	بكالوريوس في إدارة الأعمال من جامعة بغداد	١٩٩٦	١١ سنوات في مجال المبيعات ، ٦ سنوات في مجال التأجير التمويلي

٤. بيان بأسماء كبار مالكي الأسهم المصدرة من قبل الشركة و عدد الأسهم المملوكة لكل منهم و الذين يملكون نسبة ٥% فأكثر:

٢٠٠٩/١٢/٣١		البيان
نسبة الامتلاك	عدد الأسهم	
٢٩,٦٢٥ %	٢,٠٧٣,٧٦٧	جورج نقولا جورج أبو خضر
٢٦,٧٩٦ %	١,٨٧٥,٧٦٧	سامية حليم جريس السلفيتي
١٧,٦٠٩ %	١,٢٣٢,٦٧٠	نقولا جورج نقولا أبو خضر

٥. الوضع التنافسي للشركة ضمن قطاع نشاطها و أسواقها الرئيسية و حصتها من السوق المحلي:

استطاع التأجير التمويلي في الآونة الأخيرة أن يصبح إحدى البدائل الأساسية الموجودة لتلبية احتياجات الأفراد بعد أن كان مقتصرًا على بعض الشركات المحلية إلا أن زيادة الثقافة لمفهوم التأجير التمويلي عند الأفراد و الشركات أدى إلى اتساع رقعة التأجير التمويلي محليا وزيادة الطلب عليه يوما بعد يوم، الأمر الذي جعل المنافسة أكبر بين شركات التأجير التمويلي المتزايدة في الفترة الأخيرة، إلا أن كل شركة تسعى

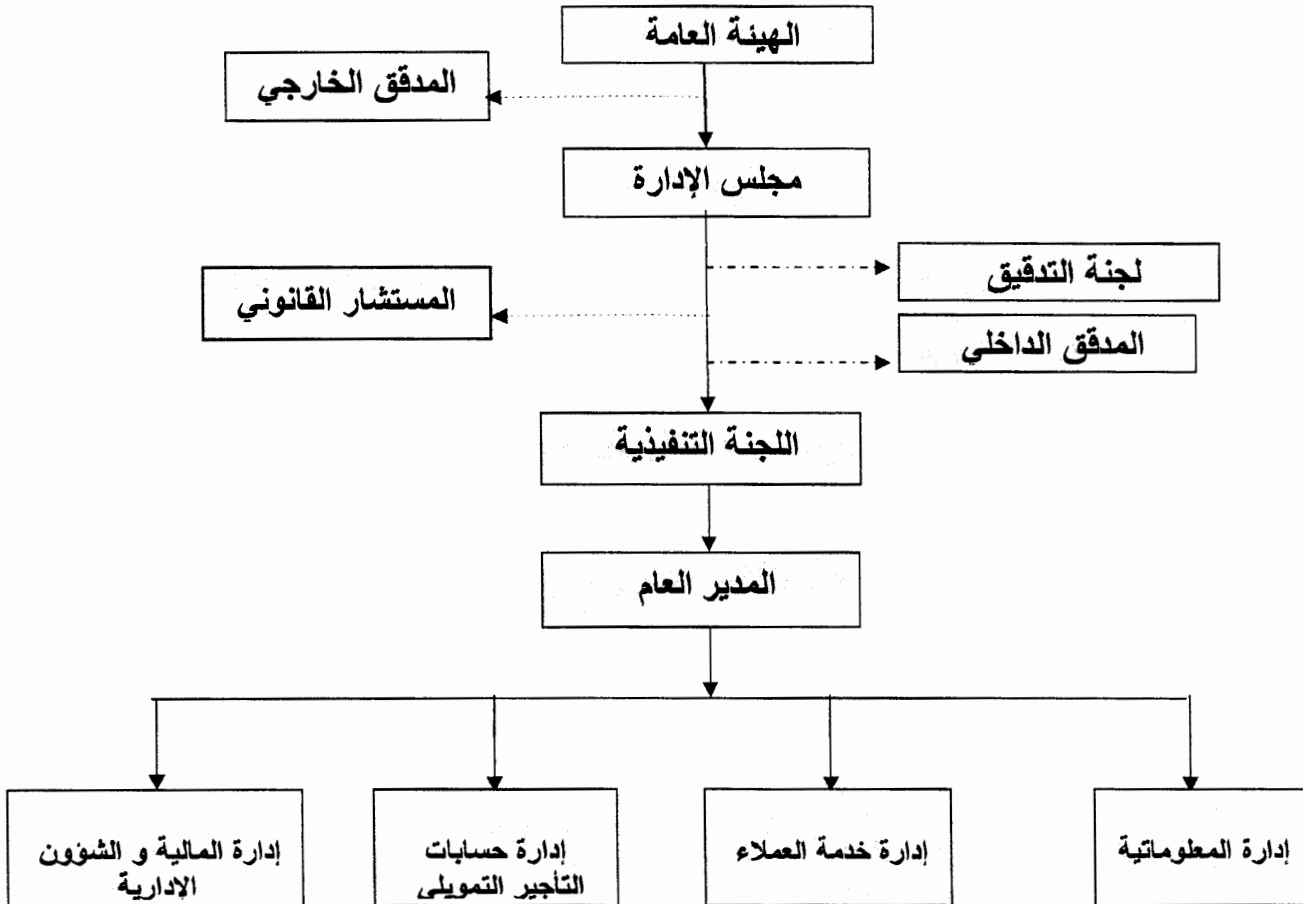
لتقديم خدمة مميزة من خلال إتباع سياسات عملية محددة، و هذا ما تسعى إليه شركتنا من خلال استقطاب أكبر عدد ممكن من الجهات الراغبة في الحصول على التمويل و إشباع الاحتياجات المحلية لهذه الجهات و تثبيت قاعدة جيدة من العملاء الجدد للشركة، و العمل على توفير حلول تمويلية تأجيرية مختلفة و مرنة تقدمها الشركة كحلول متميزة عن باقي الجهات التمويلية التقليدية الأخرى.

٦. المشتريات و العملاء:
لا يوجد مورد محلي معتمد أو عملاء رئيسيين (محليا أو خارجيا) .

٧. الامتيازات و الإعفاءات التي تتمتع بها الشركة :
لا يوجد أي حماية حكومية أو امتيازات تتمتع بها الشركة بموجب القوانين و الأنظمة. كما و لا يوجد أي براءات اختراع أو حقوق امتياز تم الحصول عليها من قبل الشركة، و لا تطبق الشركة معايير الجودة الدولية.

٨. القرارات الحكومية أو الدولية:
لا يوجد أية قرارات صادرة عن الحكومة أو المنظمات الدولية أو غيرها لها أثر مادي على عمل الشركة أو منتجاتها أو قدرتها التنافسية .

٩. الهيكل التنظيمي للشركة و عدد موظفيها و فئات مؤهلاتهم و برامج التدريب و التأهيل لهم :
أولا: الهيكل التنظيمي:-



ثانيا: فئات و مؤهلات الموظفين :
يبلغ عدد الموظفين في الشركة المتكاملة للتأجير التمويلي (١٨) موظفا مصنفا حسب الآتي :

العدد	مستوى التعليم
١٢	حاصلين على البكالوريوس
٠	حاصلين على دبلوم
٤	حاصلين على الثانوية العامة
٢	حاصلين على أقل من ثانوية العامة

ثالثا : برامج التأهيل و التدريب لموظفي الشركة :

- منح دورات " مهارات بيع الخدمات المصرفية بالتجزئة " لعدد من موظفي المبيعات و موظفي العمليات .
- منح دورات " مهارات التخاطب و مهارات الاتصال باللغة الانجليزية " لعدد من موظفي المبيعات .
- منح دورات في " مهارات استراتيجيات التسويق " لموظفي قسم التسويق .
- منح محاضرة مفصلة عن "التأجير التمويلي " لجميع موظفي الشركة .

١٠. وصف المخاطر التي تعرضت لها الشركة:
لا يوجد أية مخاطر تعرضت لها الشركة خلال عام ٢٠٠٩.

١١. الانجازات التي حققتها الشركة مدعمة بالأرقام ، ووصف للأحداث الهامة التي مرت على الشركة خلال السنة المالية .
* زادت التسهيلات التجارية خلال السنة بشكل ملحوظ كما هو مبين في الجدول التالي (شامل أرباح التقسيط):

السنة	عقود التمويل الممنوحة	نسبة الزيادة
٢٠٠٩	١٨,١١٧,٦٦٩	%٦,٨٥
٢٠٠٨	١٦,٩٥٥,٩١٠	% ٣٧
٢٠٠٧	١٢,٣٧٢,٥٤٧	% ٣١
٢٠٠٦	٩,٤٣٩,١٤٧	% ٣٤
٢٠٠٥	٧,٠٢٨,٥٣٩	-

١٢. الأثر المالي لعمليات ذات طبيعة غير متكررة حدثت خلال السنة ضمن النشاط الرئيسي للشركة:
لا يوجد أي أثر مالي لعمليات ذات طبيعة غير متكررة حدثت خلال السنة و لا تدخل ضمن النشاط الرئيسي للشركة.

١٣. سلسلة الأرباح الزمنية و حقوق المساهمين و أسعار الأوراق المالية :

السنة	صافي الأرباح قبل الضرائب	صافي حقوق المساهمين	نسبة توزيع الأرباح	الأرباح الموزعة	سعر الإغلاق ٢٠٠٩/١٢/٣١
٢٠٠٩	١,٥٤٠,١٢٧ دينار	٨,٥٥٠,١٧٢ دينار	-	-	١,٥
٢٠٠٨	١,١٦٧,٧٦٨ دينار	٧,٤٢٢,٢٦٧ دينار	% ٤٠	٢,٠٠٠,٠٠٠	
٢٠٠٧	١,٢٣٢,٢٠٨ دينار	٦,٦٣٠,٧٤٩ دينار	-	-	
٢٠٠٦	٨٢٥,٩٧٩ دينار	٥,٧٢٠,٢٢٩ دينار	-	-	
٢٠٠٥	٧٢٠,٧٩١ دينار	٢,٧١٣,١٩١ دينار	-	-	

*بدا التداول بالورقة المالية للشركة المتكاملة للتأجير التمويلي بالسوق المالي في شهر أيار من العام ٢٠٠٩.



التقرير السنوي ٢٠٠٩

١٤. التطورات المستقبلية الهامة أو أية توسعات أو مشاريع جديدة و الخطة المستقبلية للشركة للسنة قادمة و توقعات مجلس الإدارة لنتائج أعمال الشركة :
- إن أهم ما تتطلع الشركة إلى تحقيقه خلال عام ٢٠٠٩ تلخص فيما يلي:
١. متابعة تحديث كادر الشركة و رفده بأفضل الخبرات و الكفاءات التي تمكن الشركة من تحقيق أهدافها .
 ٢. الاستمرار في تقديم الخدمات المتكاملة و المميزة لعملاء الشركة و تطويرها، من تقديم خدمات الصيانة و التأمين و الترخيص و اللوازم الأخرى للمأجور بصورة متميزة و منقنة للحصول على رضا العميل الكامل.
 ٣. توسيع رقعة التأجير التمويلي في سوق الصناعة و التجارة من خلال تقديم حلول تمويلية مختلفة للقطاعات الصناعية و التجارية لما يقدمه التأجير من حلول تمويلية مختلفة و متنوعة .
 ٤. محاولة حصد حسابات كبرى شركات التوزيع لتلبية احتياجاتها من الأساطيل التي نحتاجها في انجاز أعمالها و ذلك بعد الحصول على ثقة عدد من هذه الشركات الكبرى خلال الأعوام السابقة.
 ٥. رغبة الشركة في الوصول إلى المقدمة بين جميع الشركات التي تمارس نشاط التأجير التمويلي بعد زيادة حصة السوق للشركة سنة بعد سنة و المجسدة في السمعة الحسنة التي تحظى بها الشركة و الخدمة الفريدة و المميزة التي اكتسبتها في فترة قياسية خلال فترة ممارستها لنشاط التأجير.

١٥. أتعاب التدقيق:

- * مدقق الحسابات المعتمد السادة غوشة و شركاه .
وان مقدارا أتعاب مدقق الحسابات للشركة عن عام ٢٠٠٩ بلغت ٤,٥٠٠ دينار مضافا إليها ضريبة المبيعات.

١٦. بيان بعدد الأوراق المالية الصادرة من قبل الشركة و المملوكة من قبل أعضاء مجلس الإدارة و أقاربهم مقارنة مع السنوات السابقة.
- عدد الأوراق المالية المصدرة من قبل الشركة حتى نهاية تاريخ ٢٠٠٩/١٢/٣١ (٧,٠٠٠,٠٠٠) سهما، كما بدأ التداول بالورقة المالية للشركة المتكاملة للتأجير التمويلي في شهر أيار من العام ٢٠٠٩.
- أ- عدد الأسهم المملوكة من قبل أعضاء مجلس الإدارة.

التسلسل	البيان	صفته	الجنسية	٢٠٠٩/١٢/٣١
١-	جورج نقولا جورج أبو خضر	رئيس مجلس الإدارة	أردني	٢٠,٧٣,٧٦٧
٢-	نقولا جورج نقولا أبو خضر	نائب رئيس مجلس الإدارة	أردني	١٠,٢٣٢,٦٧٠
٣-	البنك الأردني الكويتي	عضو مجلس الإدارة	أردني	١٤٠,٠٠٠
٤-	إيليا جاد وكيلا	المدير العام/عضو مجلس الإدارة	أردني	٧٣,٥٠٠
٥-	مروان لطفك تماري	عضو مجلس الإدارة	أردني	٧٠,٠٠٠

ب- عدد الأسهم المملوكة من قبل الإدارة العليا للشركة :

التسلسل	البيان	صفته	الجنسية	٢٠٠٩/١٢/٣١
١-	إيليا جاد ميخائيل وكيلا	المدير العام/عضو مجلس الإدارة	أردني	٧٣,٥٠٠
٢-	سامر محمد إسماعيل عورتاني	رئيس قسم المحاسبة	أردني	١,٤٠٠
٣-	جمال عبد الرحمن إبراهيم عصفور	مسؤول حسابات التأجير التمويلي	أردني	٧٠٠

ج- عدد الأسهم المملوكة من قبل أقارب أعضاء مجلس الإدارة:

التسلسل	البيان	صفته	الجنسية	٢٠٠٩/١٢/٣١
١-	سامية حليم جريس السلفيتي	زوجة السيد جورج نقولا أبو خضر	أردني	١,٨٧٥,٧٦٧
٢-	سامية نقولا جورج أبو خضر	شقيقة السيد جورج نقولا أبو خضر	أردني	٢٩٤,٠٠٠
٣-	نوال نقولا جورج أبو خضر	شقيقة السيد جورج نقولا أبو خضر	أردني	١٥٤,٠٠٠
٤-	لانا عوض الياس برغوث	زوجة السيد إيليا وكيلا	أردني	٧٠,٠٠٠
٥-	وهبة لطفك وهبة تماري	شقيق السيد مروان تماري	أردني	٧٠,٠٠٠
٦-	مازن يوسف جورج أبو خضر	ابن عم السيد جورج نقولا أبو خضر	أردني	٧,٣٠٠

د- الشركات المسيطر عليها من قبل أعضاء مجلس إدارة الشركة و التي تساهم في رأس مال الشركة كما في
٢٠٠٩/١٢/٣١.

التسلسل	البيان	صفته	الجنسية	عدد الأسهم
١-	شركة رويال للاستثمارات التجارية	جورج نقولا أبو خضر-رئيس مجلس الإدارة نقولا جورج أبو خضر-عضو مجلس الإدارة	أردني أردني	٧٧,١٠٨
٢-	شركة تجارة المركبات	جورج نقولا أبو خضر-رئيس مجلس الإدارة	أردني	١٧,١٢٠
٣-	شركة نقولا أبو خضر	جورج نقولا أبو خضر-رئيس مجلس الإدارة	أردني	٨,٣٠٠

١٧. المزايا و المكافآت و نفقات السفر التي يتمتع بها رئيس مجلس الإدارة و أعضاء المجلس وأشخاص الإدارة العليا .

أ- حصل أعضاء مجلس الإدارة خلال العام ٢٠٠٩ على ما يلي :

اسم عضو مجلس الإدارة	صفته	بدل تنقلات	مكافأة أو مزايا أخرى	المجموع
جورج نقولا جورج أبو خضر	رئيس مجلس الإدارة	-	٣٦٠٠ دينار	٣٦٠٠ دينار
نقولا جورج نقولا أبو خضر	نائب رئيس مجلس الإدارة	-	٣٦٠٠ دينار	٣٦٠٠ دينار
إيليا جاد وكيلا	عضو مجلس الإدارة	-	٣٦٠٠ دينار	٣٦٠٠ دينار
مروان لطفك تماري	عضو مجلس الإدارة	-	٣٦٠٠ دينار	٣٦٠٠ دينار
زهدي الجبوسي ممثل البنك الأردني الكويتي	عضو مجلس الإدارة	-	٣٦٠٠ دينار	٣٦٠٠ دينار

ب- حصلت الإدارة التنفيذية على الرواتب و المكافآت التالية :

الاسم	تاريخ التعيين	الوظيفة	الرواتب و المكافآت
إيليا جاد وكيلا	٢٠٠٤/٤/١	مدير عام	٨٤,٠٠٠
سامر محمد عورتاني	٢٠٠٤/١٠/١	مدير قسم المحاسبة	١٣,٥٤٠
جمال عبد الرحمن عصفور	٢٠٠٤/١٠/١	مدير حسابات التأجير التمويلي	١٨,٦٥٤

١٨. التبرعات و المنح التي دفعتها الشركة خلال السنة المالية:
لم تقدم الشركة أية تبرعات مالية لأية جهة خلال السنة المالية .

١٩. بيان بالعقود و المشاريع و الارتباطات التي عقدتها الشركة:

يوجد عقود و ارتباطات عقدتها الشركة مع الشركات الشقيقة و مع أعضاء المجلس و تتمثل في الآتي: -

تاريخ القسط الأخير	تاريخ القسط الأول	قيمة القسط الشهري	قيمة التمويل	الجهة المتعاقدة	
٢٠١٠/١١/١٠	٢٠٠٩/٠٦/١٠	٦,٣٩٠	١١٥,٠٢٠	نقولا جورج أبو خضر	-١
٢٠١١/١٠/٠١	٢٠٠٩/١١/٠١	١٥,٤٠٠	٣٦٩,٦٠٠	نقولا جورج أبو خضر	-٢
٢٠١٠/٠٧/١٠	٢٠١٠/٠٧/١٠	٧٦,٠٠٠	٧٦,٠٠٠	نقولا جورج أبو خضر	-٣
٢٠١١/٠٢/٢٠	٢٠٠٩/٠٣/٢٠	٩,٩٩٤	٢٣٩,٨٥٦	نقولا جورج أبو خضر	-٤
٢٠١١/٠٧/١٥	٢٠٠٩/٠٨/١٥	٩,٧٩٦	٢٣٥,١٠٤	مروان تماري و وهبة تماري	-٥
٢٠١١/٠١/١٥	٢٠٠٩/٠٢/١٥	٧,٥٢٨	١٨٠,٦٧٢	شركة المحيط لتجارة الزيوت المعدنية	-٦
٢٠٠٩/١٠/٠٣	٢٠٠٩/١٠/٠٣	٢٥٤,٧١٠	٢٥٤,٧١٠	شركة المحيط لتجارة الزيوت المعدنية	-٧
٢٠٠٩/١٠/٠٣	٢٠٠٩/١٠/٠٣	٢٠٣,٧٠٠	٢٠٣,٧٠٠	شركة المحيط لتجارة الزيوت المعدنية	-٨
٢٠١٢/١٢/٢٠	٢٠١٠/٠١/٢٠	٤٦,٤٠٠ + ٣٦ * ٩,٧٦٢	٣٩٧,٨٣٢	شركة الآليات الرائدة	-٩
٢٠١١/١١/٢٠	٢٠١٠/٠٢/٢٠	٤,٤٤٠	٣٥,٥٢٠	نقولا جورج أبو خضر	-١٠

٢٠. مساهمة الشركة في حماية البيئة و خدمة المجتمع المحلي :

لم تسبب الشركة أية أضرار بيئية و لم تساهم ماليا و بشكل مباشر في حماية البيئة و خدمة المجتمع المحلي .

٢١. النسب المالية التحليلية:

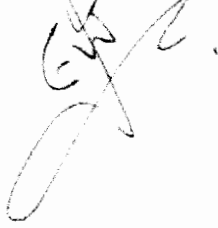
عام ٢٠٠٩	عام ٢٠٠٨	النسبة المالية	
١,٢٥	١,٧٨	نسبة التداول	-١
١,٢٥	١,٧٨	نسبة السيولة	-٢
%٨,٠٨	%٨,٤٨	نسبة العائد على الموجودات	-٣
%٤,٣١١	%٣,٤٦	نسبة العائد على الاستثمار	-٤
%١٦,٥	%١٥,٨	متوسط ربحية السهم	-٥
%٦٧,٣	%٦٧,٥	نسبة المديونية	-٦
٢,٠٦	٢,٠٨	نسبة الاقتراض	-٧

إقرارات

١. نقر نحن أعضاء مجلس الإدارة الموقعين أدناه بعدم وجود أية أمور جوهرية قد تؤثر على استمرارية الشركة خلال السنة المالية التالية.

٢. نقر نحن أعضاء مجلس الإدارة الموقعين أدناه بمسئوليتنا عن إعداد البيانات المالية و توفير نظام رقابة فعال في الشركة.

عضو
إيليا جاد وكيلة



نائب رئيس مجلس الإدارة
نقولا جورج أبو خضر



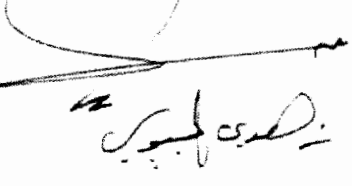
رئيس مجلس الإدارة
جورج نقولا أبو خضر



عضو
مروان لطفك تماري

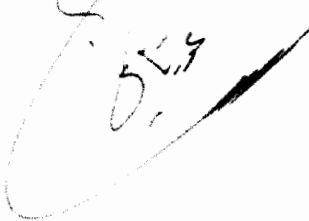


عضو
بنك الأردنني الكويتي



٣. نقر نحن الموقعين أدناه بصحة و دقة و اكتمال المعلومات و البيانات الواردة في التقرير عن عام ٢٠٠٩

رئيس قسم المحاسبة
سامر محمد عورتاني



المدير العام
إيليا جاد وكيلة



رئيس مجلس الإدارة
جورج نقولا ابو خضر



الشركة المتكاملة للتأجير التمويلي
(شركة مساهمة عامة محدودة)

القوائم المالية وتقرير المحاسب القانوني المستقل
للسنة المنتهية في ٣١ كانون الأول ٢٠٠٩

الشركة المتكاملة للتأجير التمويني

(شركة مساهمة عامة محدودة)

القوائم المالية وتقرير المحاسب القانوني المستقل

للسنة المنتهية في ٣١ كانون الأول ٢٠٠٩

صفحة	فهرس
١	تقرير المحاسب القانوني المستقل
٢	قائمة المركز المالي
٣	قائمة الدخل الشامل
٤	قائمة التغيرات في حقوق الملكية
٥	قائمة التدفقات النقدية
٢٢-٦	إيضاحات حول القوائم المالية

تقرير المحاسب القانوني المستقل

إلى السادة المساهمين المحترمين
الشركة المتكاملة للتأجير التمويلي

قمنا بتدقيق البيانات المالية المرفقة للشركة المتكاملة للتأجير التمويلي والتي تتكون من قائمة المركز المالي كما في ٣١ كانون الأول ٢٠٠٩ وكل من بيانات الدخل الشامل والتغييرات في حقوق الملكية والتدفقات النقدية للسنة المنتهية في ذلك التاريخ ، وملخص للسياسات المحاسبية الهامة ، وإيضاحات تفسيرية أخرى .

مسؤولية الإدارة عن البيانات المالية

إن الإدارة مسؤولة عن إعداد هذه البيانات المالية وعرضها بصورة عادلة وفقاً للمعايير الدولية للتقارير المالية . وتشمل هذه المسؤولية التصميم والتطبيق والاحتفاظ برقابة داخلية لغرض إعداد وعرض البيانات المالية بصورة عادلة خالية من أخطاء جوهرية ، سواء كانت ناشئة عن احتيال أو عن خطأ ، وتشمل مسؤولية الإدارة اختيار وإتباع سياسات محاسبية مناسبة والقيام بتقديرات محاسبية معقولة حسب الظروف .

مسؤولية المحاسب القانوني

إن مسؤوليتنا هي إبداء رأي حول هذه البيانات المالية استناداً إلى تدقيقنا وفقاً للمعايير الدولية للتدقيق ، وتطلب تلك المعايير أن نتقيد بمتطلبات قواعد السلوك المهني وأن نقوم بتخطيط وإجراء التدقيق للحصول على تأكيد معقول فيما إذا كانت البيانات المالية خالية من أخطاء جوهرية .

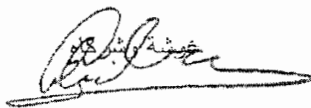
يتضمن التدقيق القيام بإجراءات للحصول على بيانات تدقيق ثبوتية للمبالغ والإفصاحات في البيانات المالية ، تستند الإجراءات المختارة إلى تقدير المحاسب القانوني ، وبما في ذلك تقييم مخاطر الأخطاء الجوهرية في البيانات المالية ، سواء كانت ناشئة عن احتيال أو عن خطأ . وعند القيام بتقييم تلك المخاطر يأخذ المحاسب القانوني في الاعتبار إجراءات الرقابة الداخلية للشركة و المتعلقة بالأعداد والعرض العادل للبيانات المالية ، وذلك لغرض تصميم إجراءات تدقيق مناسبة حسب الظروف ، وليس لغرض إبداء رأي حول فعالية الرقابة الداخلية في الشركة ويتضمن التدقيق كذلك تقييم ملائمة السياسات المحاسبية المتبعة ومعقولية التقديرات المحاسبية المعدة من الإدارة ، وكذلك تقييم العرض الإجمالي للبيانات المالية .

نعتقد أن بيانات التدقيق الثبوتية التي حصلنا عليها كافية ومناسبة لتوفير أساساً لرأينا حول التدقيق .

السراي

في رأينا . إن البيانات المالية تظهر بصورة عادلة ، من جميع النواحي الجوهرية ، الوضع المالي للشركة المتكاملة للتأجير التمويلي كما في ٣١ كانون الأول ٢٠٠٩ وإدائها المالي وتدفقاتها النقدية للسنة المنتهية في ذلك التاريخ ، وفقاً للمعايير الدولية للتقارير المالية .

وتحتفظ الشركة بقيود وسجلات محاسبية منظمة بصورة أصولية وإن البيانات المالية المرفقة متفقة معها ، ونوصي الهيئة العامة بالمصادقة عليها .



وليد محمد طه

إجازة مزاوله رقم (٧٠٣) فئة (أ)



عمان - المملكة الأردنية الهاشمية

٣١ كانون الثاني ٢٠١٠

الشركة المتكاملة للتأجير التمويلي

(شركة مساهمة عامة محدودة)

قائمة المركز المالي

كما في ٣١ كانون الأول ٢٠٠٩

(بالدينار الأردني)

٢٠٠٨	٢٠٠٩	ايضاح	
			الموجودات
			موجودات غير متداولة
١,٦٢٧,٨٠٠	١,٦٣٤,٩٤٨	٤	ممتلكات ومعدات
٧٦٠,٤١٧	٨٩٤,١١٧		إستثمارات في أراضي
٣,٦٥٢,٢٧٨	٥,٤١٨,٦٨٧	٥	الجزء غير المتداول من صافي الإستثمار في عقود الإيجار التمويلي
٦,٠٤٠,٤٩٥	٧,٩٤٧,٧٥٢		مجموع الموجودات غير المتداولة
			موجودات متداولة
٣٤٢,٣٧٧	٣٢٧,٤٣٥	٦	مصاريف مدفوعة مقدما وحسابات مدينة أخرى
٥,٤٠٤,٢٤٩	٥,٦٥١,٦٣٩	٥	صافي الإستثمار في عقود الإيجار التمويلي
٩,٩٥٢,٣٩٢	١١,٤٦٢,٩٩٣	٧	مدينون و نهم بيع بالتقسيط
١,١١٨,٥٦٧	٧٦٩,٧٢٠	٨	إستثمارات في أوراق مالية للمتاجرة
١٦,٨١٧,٥٨٥	١٨,٢١١,٧٨٧		مجموع الموجودات المتداولة
٢٢,٨٥٨,٠٨٠	٢٦,١٥٩,٥٣٩		مجموع الموجودات
			المطلوبات وحقوق الملكية
			حقوق الملكية
٥,٠٠٠,٠٠٠	٧,٠٠٠,٠٠٠	١	رأس المال
٤٠٠,٧١٨	٥٥٤,٧٣١	٩	إحتياطي إجباري
٣٠٥,١٢١	٢١,٥٤٩	٩	إحتياطي اختياري
١,٧١٦,٤٢٨	٩٧٣,٨٩٢		أرباح مندورة
٧,٤٢٢,٢٦٧	٨,٥٥٠,١٧٢		مجموع حقوق الملكية
			مطلوبات غير متداولة
٥,٤٧٠,٢١٠	٢,٧٤٢,٤٠٥	١٠	قروض طويلة الأجل
٥٢٠,٧٩٤	٣٠٢,٠٠٤		ارباح مؤجلة من بيع بالتقسيط
٥,٩٩١,٠٠٤	٣,٠٤٤,٤٠٩		مجموع المطلوبات غير المتداولة
			مطلوبات متداولة
٤٦٩,٢٥٥	٥٢٥,٩٧١	١١	مصاريف مستحقة وحسابات دائنة أخرى
٧٣٤,٤٨١	٧٤٩,٦٣٢		الجزء المتداول من أرباح مؤجلة من بيع بالتقسيط
١٥٤,٩٦٣	١٥٤,٦٣٢		إيجارات وإيرادات تمويل مقبوضة مقدماً
٧٢١,٧١٨	٢,٣١٣,٨٢٨	١٢	دائنون و شيكات آجلة
٥,٠٢٥,٩٣١	٧,٩٥٨,٧٥٤	١٠	الجزء المتداول من قروض طويلة الأجل
٢,٣٣٨,٤٦١	٢,٨٦٢,١٤١	١٣	بنوك دائنة
٩,٤٤٤,٨٠٩	١٤,٥٦٤,٩٥٨		مجموع المطلوبات المتداولة
٢٢,٨٥٨,٠٨٠	٢٦,١٥٩,٥٣٩		مجموع المطلوبات وحقوق الملكية

إن الإيضاحات المرفقة تشكل جزءاً لا يتجزأ من هذه القوائم المالية

الشركة المتكاملة للتأجير التمويلي

(شركة مساهمة عامة محدودة)

قائمة الدخل الشامل

للسنة المنتهية في ٣١ كانون الأول ٢٠٠٩

(بالدينار الأردني)

٢٠٠٨	٢٠٠٩	إيضاح	
			الإيرادات :
١,٦٦٢,٧٤٧	١,٨٤٦,٥١٣	١٦	صافي الإيرادات من عقود الإيجار التمويلي
١٧٣,٤٥٠	٢٠١,٣٥١	١٧	صافي الإيرادات من الإيجارات
٩٥٤,٣٦٩	١,٣٦٣,٨٩٣	١٨	صافي إيرادات البيع بالتقسيط
٢,٧٩٠,٥٦٦	٣,٤١١,٧٥٧		صافي الإيرادات التشغيلية
١٦٥,٢٨٠	١٥٣,٤١٨	١٩	صافي إيرادات غير تشغيلية
(٤٩٤,٧٩٠)	(١٥٠,٩٠٠)		خسائر غير متحققة من إستثمارات في أوراق مالية للمتاجرة
٢,٤٦١,٠٥٦	٣,٤١٤,٢٧٥		مجموع الإيرادات
			المصروفات :
(٤٤١,٢٥٢)	(٥٧٧,٢٢٤)	٢٠	مصاريف إدارية وعمومية
(٨٥٢,٠٣٦)	(١,٢٩٦,٩٢٤)		مصاريف مالية
(١,٢٩٣,٢٨٨)	(١,٨٧٤,١٤٨)		مجموع المصروفات
١,١٦٧,٧٦٨	١,٥٤٠,١٢٧		ربح السنة قبل الضريبة والمخصصات والرسوم والمكافآت
(٤٨,١٧٢)	(٥٨,٦٤٠)	٢١	مخصصات ورسوم ومكافآت
(٣٢٨,٠٧٨)	(٣٥٣,٥٨٢)	١٤	ضريبة دخل
٧٩١,٥١٨	١,١٢٧,٩٠٥		ربح السنة
-	-		الدخل الشامل الآخر
٧٩١,٥١٨	١,١٢٧,٩٠٥		اجمالي الدخل الشامل للسنة
			ربحية السهم :
٠,١٥٨	٠,١٦٥		ربحية السهم - دينار / سهم
٥,٠٠٠,٠٠٠	٦,٨٣٣,٣٣٣		المتوسط المرجح لعدد أسهم رأس المال - سهم

إن الإيضاحات المرفقة تشكل جزءاً لا يتجزأ من هذه القوائم المالية

الشركة المتعاملة للتأجير التمويلي
(شركة مساهمة عامة محدودة)

قائمة التغيرات في حقوق الملكية
للسنة المنتهية في ٣١ كانون الأول ٢٠٠٩
(بالدينار الأردني)

		أرباح مدورة					
		أرباح غير		أرباح متحققة			
المجموع	أرباح مدورة	متحققة	أرباح متحققة	إحتياطي اختياري	إحتياطي إجباري	رأس المال	
٦,٦٣٠,٧٤٩	١,٠٤١,٦٨٧	٦,٥٠٥	١,٠٣٥,١٨٢	٣٠٥,١٢١	٧٨٣,٩٤١	٥,٠٠٠,٠٠٠	
٧٩١,٥١٨	٧٩١,٥١٨	-	٧٩١,٥١٨	-	-	-	
-	-	(٦,٥٠٥)	٦,٥٠٥	-	-	-	
-	(١١٦,٧٧٧)	-	(١١٦,٧٧٧)	-	١١٦,٧٧٧	-	
٧,٤٢٢,٢٦٧	١,٧١٦,٤٢٨	-	١,٧١٦,٤٢٨	٣٠٥,١٢١	٤٠٠,٧١٨	٥,٠٠٠,٠٠٠	
-	(١,٧١٦,٤٢٨)	-	(١,٧١٦,٤٢٨)	(٢٨٣,٥٧٢)	-	٢,٠٠٠,٠٠٠	
١,١٢٧,٩٠٥	١,١٢٧,٩٠٥	-	١,١٢٧,٩٠٥	-	-	-	
-	(١٥٤,٠١٣)	-	(١٥٤,٠١٣)	-	١٥٤,٠١٣	-	
٨,٥٥٠,١٧٢	٩٧٣,٨٩٢	-	٩٧٣,٨٩٢	٢١,٥٤٩	٥٥٤,٧٣١	٧,٠٠٠,٠٠٠	

الرصيد في ١ كانون الثاني ٢٠٠٨
صافي ربح السنة
المحول من الأرباح غير المتحققة نتيجة بيع
إستثمارات في أسهم للمتاجرة
المحول إلى الإحتياطي الإجباري
الرصيد في ٣١ كانون الأول ٢٠٠٨
زيادة رأس المال
الدخل الشامل للسنة
المحول إلى الإحتياطي الإجباري
الرصيد في ١ كانون الأول ٢٠٠٩

إن الإيضاحات المرفقة تشكل جزءاً لا يتجزأ من هذه القوائم المالية

الشركة المتكاملة للتأجير التمويلي

(شركة مساهمة عامة محدودة)

قائمة التدفقات النقدية

للسنة المنتهية في ٣١ كانون الأول ٢٠٠٩

(بالدينار الأردني)

٢٠٠٨	٢٠٠٩	
		الأنشطة التشغيلية
١,١٦٧,٧٦٨	١,٥٤٠,١٢٧	صافي ربح السنة قبل الضريبة والمخصصات والرسوم
		تعديلات على صافي ربح السنة قبل الضريبة والمخصصات والرسوم
٨١,١٥٩	١٠٢,١٦٤	استهلاكات
٨٥٢,٠٣٦	١,٢٩٦,٩٢٤	مصاريف مالية
(١٤١,٤٨٤)	(٧٢,٠٦٢)	أرباح بيع إستثمارات في أوراق مالية للمتاجرة
٤٩٤,٧٩٠	-	(خسائر) // أرباح غير متحققة من إستثمارات في أوراق مالية للمتاجرة
-	١٥٠,٩٠٠	خسائر تنفي في إستثمارات مالية
		التغيرات في الموجودات والمطلوبات العاملة :
		المدينون
(٧,١٥٤,٠٠٤)	(١,٥١٠,٦٠١)	مصاريف مدفوعة مقدما وحسابات مدينة أخرى
٧٤,٨٣٠	١٤,٩٤٢	إيجارات وإيرادات تمويل مقبوضة مقدماً
٢٨,٠١٠	(٣٣١)	إيرادات مؤجلة من بيع بالتقسيط
٨٩٩,٩٧١	(٢٠٣,٦٣٩)	الدائنون وشيكات آجلة
١٨٧,٧٧١	١,٥٩٢,١١٠	المصاريف المستحقة والحسابات الدائنة الأخرى
(٣٢٨,٣٤٤)	(٣٥٥,٥٠٦)	النقد المتوفر من / (المستخدم في) الأنشطة التشغيلية
(٣,٨٣٧,٤٩٧)	٢,٥٥٥,٠٢٨	مصاريف مالية مدفوعة
(٨٥٢,٠٣٦)	(١,٢٩٦,٩٢٤)	صافي النقد المتوفر من / (المستخدم في) الأنشطة التشغيلية
(٤,٦٨٩,٥٣٣)	١,٢٥٨,١٠٤	
		الأنشطة الإستثمارية
٩٠٢,٧٠٥	(٢,٠١٣,٧٩٩)	صافي الإستثمار في عقود تأجير تمويلي
(٤٧٦,٢٣٥)	٢٧٠,٠٠٩	صافي الإستثمارات في أوراق مالية للمتاجرة
-	(١٣٣,٧٠٠)	الإستثمارات في أراضي
(٢٢١,١٦٥)	(١٠٩,٣١٢)	التغير في الممتلكات والمعدات
٢٠٥,٣٠٥	(١,٩٨٦,٨٠٢)	صافي النقد (المستخدم في) / المتوفر من الأنشطة الإستثمارية
		الأنشطة التمويلية
٤,٤٨٣,٧٢٨	٧٢٨,٦٩٨	البنوك الدائنة والقروض
٤,٤٨٣,٧٢٨	٧٢٨,٦٩٨	صافي النقد المتوفر من الأنشطة التمويلية
(٥٠٠)	-	صافي التغير في النقد وما في حكمه
٥٠٠	-	النقد وما في حكمه في ١ كانون الثاني
-	-	النقد وما في حكمه في ٣١ كانون الأول

إن الإيضاحات المرفقة تشكل جزءاً لا يتجزأ من هذه القوائم المالية

الشركة المتكاملة للتأجير التمويلي

(شركة مساهمة عامة محدودة)

إيضاحات حول القوائم المالية

للسنة المنتهية في ٣١ كانون الأول ٢٠٠٩

(بالدينار الأردني)

١- التكوين والنشاط

إن الشركة المتكاملة للتأجير التمويلي ("الشركة") هي شركة أردنية مساهمة عامة محدودة مسجلة بتاريخ ١٢ أيلول ٢٠٠٦ لدى مراقب عام الشركات تحت رقم (٤١٥) بعد أن تم تحويل صفتها القانونية من شركة محدودة المسؤولية إلى شركة مساهمة عامة اعتباراً من تاريخ ١ آب ٢٠٠٦ ، أن رأس مال الشركة يبلغ (٥,٠٠٠,٠٠٠) دينار أردني مقسم إلى ٥,٠٠٠,٠٠٠ سهم قيمة السهم الإسمية دينار أردني واحد، وقررت الهيئة في اجتماعها غير العادي المنعقد بتاريخ ٨ شباط ٢٠٠٩ الموافقة على زيادة رأسمال الشركة من ٥,٠٠٠,٠٠٠ دينار أردني على ٧,٠٠٠,٠٠٠ دينار أردني وذلك من خلال توزيع ٢,٠٠٠,٠٠٠ سهم مجاني على المساهمين كل حسب نسبة مساهمته في رأس المال وذلك عن طريق رسملة كامل رصيد الأرباح المدورة كما في ٣١ كانون الأول ٢٠٠٨ والبالغة ١,٧١٦,٤٢٨ دينار أردني ورسملة مبلغ ٢٨٣,٥٧٢ دينار أردني من رصيد الإحتياطي الإختياري للشركة كما في ٣١ كانون الأول ٢٠٠٨ وقد تم استكمال اجراءات الزيادة لدى وزارة الصناعة والتجارة وتمت الموافقة على الزيادة بتاريخ ٢٤ شباط ٢٠٠٩، كما وافق مجلس مفوضي هيئة الأوراق المالية بموجب قراره رقم (٢٠٠٩/١٦٢) بتاريخ ١٨ آذار ٢٠٠٩ على تسجيل هذه الأسهم ، وقد تم استكمال الاجراءات لدى مركز إيداع الأوراق المالية بتاريخ ٧ نيسان ٢٠٠٩ .

يتألف النشاط الرئيسي الحالي للشركة في التأجير التمويلي والوكالات التجارية وتمثيل الشركات والاستثمارات بالأسهم والسندات والعقارات والحصص بالشركات والمشاريع والتجارة العامة ، واستيراد وتصدير المركبات وقطعها والإتجار بكافة أنواع المركبات وشراء وتملك وبيع وتأجير واستئجار الأموال غير المنقولة أو أي حقوق وإمتيازات شريطة عدم تملكها بقصد الإتجار بها. إن مركز عمل الشركة هو مدينة عمان .

٢- اعتماد معايير تقرير جديدة ومعدله

يبين الجدول التالي المعايير والتفسيرات الجديدة والمعدلة والتي تم إصدارها في كانون الأول ٢٠٠٩ ويسري تطبيقها للسنة المنتهية في ٣١ كانون الأول ٢٠٠٩ والفترات اللاحقة لهذا التاريخ.

المعايير والتفسيرات التي يسري تطبيقها للسنة المنتهية في ٣١ كانون الأول ٢٠٠٩ .

المعايير الصادرة حديثاً

المعيار	تاريخ السريان	نبذة عن المعيار
المعيار الدولي للتقارير المالية رقم (٨)	يسري تطبيقه للفترات السنوية التي تبدأ من أو بعد ١ كانون الثاني ٢٠٠٩	يتعلق بالأفصاح ويتطلب إعادة تحديد قطاعات الشركة وذلك على أساس القطاعات المستخدمة من قبل صانع القرار التشغيلي

الشركة المتكاملة للتأجير التمويلي

(شركة مساهمة عامة محدودة)

إيضاحات حول القوائم المالية (يتبع)

للسنة المنتهية في ٣١ كانون الأول ٢٠٠٩

(بالدينار الأردني)

التعديلات على المعايير الصادرة سابقاً

المعيار	تاريخ السريان	نيذة عن التعديل على المعيار
المعيار الدولي للتقارير المالية رقم (٢) - الدفع على أساس الأسهم	يسري تطبيقه للفترات السنوية التي تبدأ من أو بعد ١ كانون الثاني ٢٠٠٩	التعديل المتعلق بالشروط والإلغاءات
المعيار الدولي للتقارير المالية رقم (٧) - الأدوات المالية: الإفصاحات	يسري تطبيقه للفترات السنوية التي تبدأ من أو بعد ١ كانون الثاني ٢٠٠٩	التعديل المتعلق بزيادة الإفصاحات فيما يتعلق بالقيمة العادلة ومخاطر السيولة
المعيار الدولي للتقارير المالية رقم (١) - عرض البيانات المالية	يسري تطبيقه للفترات السنوية التي تبدأ من أو بعد ١ كانون الثاني ٢٠٠٩	تم إدخال عدد من التغييرات على المصطلحات والعناوين مما أدى إلى تغييرات على العرض والأفصاح
المعيار الدولي للتقارير المالية رقم (٢٣) - تكاليف الاقتراض	يسري تطبيقه للفترات السنوية التي تبدأ من أو بعد ١ كانون الثاني ٢٠٠٩	تم تعديل هذا المعيار ليُلبي رسمة تكاليف القروض عندما تكون تلك القروض تتعلق بأصل مؤهل
المعيار الدولي للتقارير المالية رقم (١) - تبني المعايير الدولية لإعداد التقارير المالية للمرة الأولى والمعيير المحاسبي الدولي رقم (٢٧) البيانات المالية الموحدة والمنفصلة.	يسري تطبيقه للفترات السنوية التي تبدأ من أو بعد ١ كانون الثاني ٢٠٠٩	التعديل المتعلق بتكلفة الاستثمار عند التبني للمرة الأولى
المعيار المحاسبي الدولي رقم (٣٢) - الأدوات المالية : العرض والمعيير المحاسبي الدولي رقم (١) - عرض البيانات المالية	يسري تطبيقه للفترات السنوية التي تبدأ من أو بعد ١ كانون الثاني ٢٠٠٩	التعديل المتعلق بأدوات الشراء وتسييد الالتزامات
المعيار المحاسبي الدولي للتقارير المالية رقم (٣٩) - الأدوات المالية : الاعتراف والقياس	يسري تطبيقه للفترات السنوية التي تبدأ من أو بعد ١ كانون الثاني ٢٠٠٩	التعديل المتعلق بالبنود القابلة للتحوط
معايير متنوعة	سريان التطبيق متنوع (بشكل أساسي) للفترات السنوية التي تبدأ من أو بعد ١ كانون الثاني ٢٠٠٩	تشمل التحسينات على معايير التقارير المالية الدولية

الشركة المتكاملة للتأجير التمويلي

(شركة مساهمة عامة محدودة)

إيضاحات حول القوائم المالية (يتبع)

للسنة المنتهية في ٣١ كانون الأول ٢٠٠٩

(بالدينار الأردني)

التفسيرات الصادرة حديثاً

<u>التفسير</u>	<u>تاريخ السريان</u>
تفسير لجنة تفسيرات المعايير الدولية لإعداد التقارير المالية الدولية رقم (١٣) - برامج ولاء العملاء	يسري تطبيقه للفترات السنوية التي تبدأ في أو بعد ١ تموز ٢٠٠٨
تفسير لجنة تفسيرات المعايير الدولية لإعداد التقارير المالية الدولية رقم (١٥) - اتفاقيات إنشاء العقارات	يسري تطبيقه للفترات السنوية التي تبدأ من أو بعد ١ كانون الثاني ٢٠٠٩
تفسير لجنة تفسيرات المعايير الدولية لإعداد التقارير المالية الدولية رقم (١٦) - تحوطات صافي الإستثمار في عملية أجنبية	يسري تطبيقه للفترات السنوية التي تبدأ من أو بعد ١ تموز ٢٠٠٩
تفسير لجنة تفسيرات المعايير الدولية لإعداد التقارير المالية الدولية رقم (١٨) - تحويل الأصول من العملاء	يسري تطبيقه للفترات السنوية التي تبدأ من التحويلات المستلمة في أو بعد ١ تموز ٢٠٠٩

المعايير والتفسيرات المتاح تطبيقها بشكل مبكر للسنة المنتهية في ٣١ كانون الأول ٢٠٠٩ :

<u>المعيار</u>	<u>تاريخ السريان</u>	<u>نبذة عن المعيار</u>
المعيار الدولي للتقارير المالية رقم (٩) - الأدوات المالية : التصنيف والقياس	يسري تطبيقه للفترات السنوية التي تبدأ من أو بعد ١ كانون الثاني ٢٠١٣	عرض تصنيفات جديدة للأصول والمطلوبات وسيكون بديلاً لكل من المعيار المحاسبي الدولي رقم (٩) والمعيار الدولي للتقارير المالية رقم (٧)

التعديلات على المعايير

<u>المعيار</u>	<u>تاريخ السريان</u>	<u>نبذة عن التعديل على المعيار</u>
المعيار الدولي للتقارير المالية رقم (١) - تبني المعايير الدولية لإعداد التقارير المالية للمرة الأولى	يسري تطبيقه للفترات السنوية التي تبدأ من أو بعد ١ تموز ٢٠٠٩	التعديل المتعلق بتبني المعايير الدولية لإعداد التقارير المالية لأول مرة
المعيار الدولي للتقارير المالية رقم (١) - إعفاءات إضافية من التبني للمرة الأولى للمعايير الدولية لإعداد التقارير المالية	يسري تطبيقه للفترات السنوية التي تبدأ من ١ كانون الثاني ٢٠١٠	التعديل المتعلق بالإعفاءات الإضافية لتبني المعايير الدولية للتقارير المالية للمرة الأولى
المعيار الدولي للتقارير المالية رقم (٢) - الدفع على أساس الأسهم	يسري تطبيقه للفترات السنوية التي تبدأ من أو بعد ١ كانون الثاني ٢٠١٠	التعديل المتعلق بإعطاء إرشادات إضافية على محاسبة عمليات الدفع على أساس الأسهم بين شركات المجموعة

الشركة المتكاملة للتأجير التمويلي

(شركة مساهمة عامة محدودة)

إيضاحات حول القوائم المالية (يتبع)

للسنة المنتهية في ٣١ كانون الأول ٢٠٠٩

(بالدينار الأردني)

التعديل الناتج عن تبني طريقة الشراء والتعديلات المتتالية للمعيار المحاسبي الدولي رقم (٢٧) والمعيار المحاسبي الدولي رقم (٢٨) والمعيار المحاسبي الدولي رقم (٣١)	يسري تطبيقه للفترات السنوية التي تبدأ من أو بعد ١ تموز ٢٠٠٩	المعيار الدولي للتقارير المالية رقم (٣) - اندماج الأعمال والمعيار المحاسبي الدولي رقم (٢٧) - البيانات المالية الموحدة والمنفصلة
التعديل يتعلق بمتطلبات الإفصاح عن المنشآت المسيطر عليها	يسري تطبيقه للفترات السنوية التي تبدأ من ١ أو بعد ١ كانون الثاني ٢٠١١	المعيار المحاسبي الدولي رقم (٢٤) - الإفصاحات عن الأطراف ذات العلاقة
التعديل المتعلق بتصنيف حقوق الإصدار	يسري تطبيقه للفترات السنوية التي تبدأ من أو بعد ١ شباط ٢٠١٠	المعيار المحاسبي الدولي رقم (٣٢) - الأدوات المالية: العرض
التعديل المتعلق بالبنود القابلة للتحوط	يسري تطبيقه للفترات السنوية التي تبدأ من أو بعد ١ تموز ٢٠٠٩	المعيار المحاسبي الدولي رقم (٣٩) - الأدوات المالية: الاعتراف والقياس
-	يسري تطبيقها للفترات السنوية التي تبدأ من أو بعد ١ كانون الثاني ٢٠١٠	معايير متنوعة

التفسيرات الصادرة حديثاً

التفسير

تاريخ السريان	تفسير لجنة تفسيرات المعايير الدولية لإعداد التقارير المالية الدولية رقم (١٧) - توزيع الأصول غير النقدية على الملاك
يسري تطبيقه للفترات السنوية التي تبدأ من أو بعد ١ تموز ٢٠٠٩	
تاريخ السريان	تفسير لجنة تفسيرات المعايير الدولية لإعداد التقارير المالية الدولية رقم (١٩) - اطفاء الالتزامات المالية في أدوات الملكية
يسري تطبيقه للفترات السنوية التي تبدأ من أو بعد ١ تموز ٢٠١٠	

الشركة المتكاملة للتأجير التمويلي

(شركة مساهمة عامة محدودة)

إيضاحات حول القوائم المالية (يتبع)

للسنة المنتهية في ٣١ كانون الأول ٢٠٠٩

(بالدينار الأردني)

التعديلات على التفسيرات الصادرة سابقاً

التفسير	تاريخ السريبات
تفسير لجنة تفسيرات المعايير الدولية لإعداد التقارير المالية الدولية رقم (١٤) - الحد الأدنى لمتطلبات التمويل	يسري تطبيقه للفترة السنوية التي تبدأ من أو بعد ١ كانون الثاني ٢٠١١
تفسير لجنة تفسيرات المعايير الدولية لإعداد التقارير المالية الدولية رقم (٩) - إعادة تقييم المشتقات الضمنية	يسري تطبيقه للفترة السنوية التي تبدأ من أو بعد ١ تموز ٢٠٠٩

يتوقع مجلس ادارة الشركة ان تطبيق هذه المعايير والتفسيرات خلال الفترات اللاحقة لن يكون له أثر مالي جوهري على البيانات المالية للشركة.

٣- ملخص لأهم السياسات المحاسبية

إعداد البيانات المالية

تم إعداد البيانات بناءً على المعايير الدولية للتقارير المالية.

أساس التحضير

تم عرض هذه البيانات المالية بالدينار الأردني لأن غالبية معاملات الشركة تسجل بالدينار.

لقد تم إعداد القوائم المالية على أساس مبدأ التكلفة التاريخية، أما الموجودات المالية والمطلوبات المالية فإنها تظهر بالقيمة العادلة، إن السياسات المحاسبية الهامة المتبعة من قبل الشركة هي على النحو التالي:-

تحقق الإيراد

تتحقق الإيرادات من عقود التأجير التمويلي على أساس الإستحقاق للأقساط بحيث تتحقق الإيرادات لكل من سنوات العقد بتاريخ إستحقاق قسط الإيجار سواء تم تحصيل القسط أم لا.

يتم تأجيل أرباح البيع بالتقسيط، ويتم الاعتراف بها على أساس الاستحقاق للأقساط بحيث تتحقق هذه الأرباح عند استحقاق القسط سواء تم تحصيله أم لا.

النقد وما في حكمه

يتضمن النقد وما في حكمه، نقد وشيكات في الصندوق ولدى البنوك وبإستحقاقات لا تتجاوز الثلاثة أشهر.

الإستثمارات في الأوراق المالية

تصنف الإستثمارات في الأوراق المالية وفقاً لنية الشركة لهذه الإستثمارات. تقيم الإستثمارات في أسهم المتاجرة بالقيمة العادلة، ويتم قيد المكاسب أو الخسائر غير المحققة ضمن قائمة الأعمال ويتم تقدير القيمة المالية العادلة للإستثمارات المالية المتداولة بسعر الإغلاق في بورصة عمان.

الشركة المتكاملة للتأجير التمويلي

(شركة مساهمة عامة محدودة)

إيضاحات حول القوائم المالية (يتبع)

للسنة المنتهية في ٣١ كانون الأول ٢٠٠٩

(بالدينار الأردني)

عقود الإيجار

يتم تصنيف عقود الإيجار كعقود إيجار تمويلي إذا ترتب على عقد الإيجار تحويل جوهرى لمنافع ومخاطر الملكية المتعلقة بالأصل موضوع العقد إلى المستأجر. ويتم تصنيف عقود الإيجار الأخرى كعقود إيجار تشغيلي.

يتم اثبات المبالغ المطلوبة بموجب عقود الإيجار التمويلي كذمم مدينة بصافي قيمة الإستثمار في عقود الإيجار.

يتم تحميل الإيجارات المستحقة بموجب عقود الإيجار التشغيلي على قائمة الدخل خلال فترة عقد الإيجار التشغيلي وذلك باستخدام طريقة القسط الثابت.

يتم توزيع العائد غير المكتسب خلال فترة الإيجار بحيث ينتج عن عائد ثابت ودوري على صافي الإستثمار في عقود الإيجار، ويتم تحميل كلفة السيارات المؤجرة على كلفة المبيعات.

المدينون

تظهر الذمم المدينة بالقيمة العادلة ويتم إحتساب مخصص للديون المشكوك في تحصيلها عندما يتبين للإدارة عدم إمكانية تحصيل كامل أو جزء من هذه المبالغ ويحتسب هذا المخصص على أساس الفرق بين القيمة الدفترية والقيمة القابلة للإسترداد.

الإستثمار في الأراضي

تظهر الإستثمارات في الأراضي بالتكلفة (حسب معيار الدولي رقم ٤٠) حيث خير المعيار الشركة بقيد إستثماراتها العقارية أما بالتكلفة أو بالقيمة العادلة شريطة أن لا يكون هناك أي عائق يحول دون القدرة على تحديد قيمة الإستثمارات العقارية بشكل موثوق ، وقد اختارت إدارة الشركة التكلفة لقيد إستثماراتها في الأراضي استناداً إلى تعليمات الأسس المحاسبية والمعايير واجبة التطبيق المتعلقة بتقدير القيمة العادلة والتصرف بفائض إعادة التقييم لسنة ٢٠٠٧ والصادرة بالإستناد لأحكام المادتين (٨) و (١٢) من قانون الأوراق المالية رقم (٧٦) لسنة ٢٠٠٢ وبموجب قرار مجلس المفوضين رقم (٢٠٠٧/٧٢٧) تاريخ ٢٠٠٧/١٢/١٦.

المتكآت والمعدات

تظهر المتكآت والمعدات بالكلفة بعد تنزيل الإستهلاكات المتركمة. ويتم الإستهلاك وفقاً لطريقة القسط الثابت وبمعدلات سنوية كما يلي :-

معدل الإستهلاك السنوي

٢ - ٤ %	مباني
١٠ %	أثاث ومفروشات
١٥ - ٢٥ %	أجهزة إلكترونية وكهربائية
٢ %	أجهزة وبرامج الحاسوب
١٠ %	ديكورات
١٥ %	سيارات

ضريبة الدخل

تخضع الشركة لقانون ضريبة الدخل رقم ٥٧ لعام ١٩٨٥ والتعديلات اللاحقة والتعليمات الصادرة عن دائرة ضريبة الدخل في المملكة الأردنية الهاشمية ، ويتم الإستهلاك لها وفقاً لمبدأ الإستهقاق ، يتم إحتساب مخصص الضريبة على أساس صافي الربح المعدل.

الشركة المتكاملة للتأجير التمويلي

(شركة مساهمة عامة محدودة)

إيضاحات حول القوائم المالية (يتبع)

للسنة المنتهية في ٣١ كانون الأول ٢٠٠٩

(بالدينار الأردني)

تحويل العملات الأجنبية

يتم تحويل المعاملات بالعملة الأجنبية الى الدينار الاردني بأسعار التحويل عند اجراء المعاملة و المعلنة من قبل البنك المركزي أما العمليات التي تحدث خلال السنة فيتم تحويلها بإستخدام متوسط الأسعار السائدة بتاريخ تلك العمليات وتؤخذ فروقات التقييم الى قائمة الدخل.

٤ - الممتلكات والمعدات

٣١ كانون الاول	استيعادات	إضافات	١ كانون الثاني	
				الكلفة :
١,٦٢٦,٨٥٦	-	-	١,٦٢٦,٨٥٦	مباني
٩١,٣٧٥	-	١,٢١١	٩٠,١٦٤	أثاث ومفروشات
٥٨,٤٠٧	-	٤٣,٦٩٧	١٤,٧١٠	أجهزة وبرامج حاسوب
١٢,٧٤٦	-	٥٥٠	١٢,١٩٦	أجهزة الكترونية وكهربائية
٦١,٦٩٥	-	-	٦١,٦٩٥	ديكورات
١٦٩,٤٨٣	-	٦٣,٨٥٤	١٠٥,٦٢٩	سيارات
٢,٠٢٠,٥٦٢	-	١٠٩,٣١٢	١,٩١١,٢٥٠	مجموع الكلفة
				الاستهلاكات:
٢٧٨,٩٨٢	-	٥٥,٩١١	٢٢٣,٠٧١	مباني
٣٣,٥٤٢	-	٩,٠٩١	٢٤,٤٥١	أثاث ومفروشات
٩,٤٣٩	-	٣,٣٥٤	٦,٠٨٥	أجهزة وبرامج حاسوب
٣,٤٧٨	-	٢,٤٦٦	١,٠١٢	أجهزة الكترونية وكهربائية
٨,٧٣٩	-	٦,١٦٩	٢,٥٧٠	ديكورات
٥١,٤٣٤	-	٢٥,١٧٣	٢٦,٢٦١	سيارات
٣٨٥,٦١٤	-	١٠٢,١٦٤	٢٨٣,٤٥٠	مجموع الاستهلاكات
			١,٦٢٧,٨٠٠	القيمة الدفترية الصافية ١ كانون الثاني
١,٦٣٤,٩٤٨				القيمة الدفترية الصافية ٣١ كانون الأول

ان المباني مقامة على اراضي مستأجرة لمدة (١٨) سنة و (٣) أشهر تبدأ من تاريخ ١ تموز ٢٠٠٤ وتنتهي بتاريخ ١ تشرين الأول ٢٠٢٢ .

الشركة المتكاملة للتأجير التمويلي

(شركة مساهمة عامة محدودة)

إيضاحات حول القوائم المالية (يتبع)

للسنة المنتهية في ٣١ كانون الأول ٢٠٠٩

(بالدينار الأردني)

٥- صافي الإستثمار في عقود الإيجار التمويلي

٢٠٠٨	٢٠٠٩	
١٠,٣١٢,٥٤١	١٢,٧١٥,٩٦٩	الحد الأدنى لدفعات الإيجار والمصاريف المؤجلة
١٠١,٥٣٩	٦٠,٣٣٢	ينزل: مصاريف صيانة وتأمين مؤجلة
١٠,٢١١,٠٠٢	١٢,٦٥٥,٦٣٧	صافي الحد الأدنى لدفعات الإيجار
٦٨٨,٩٢٨	٤٧٣,٦٦٨	يضاف: القيمة المتبقية لسيارات التأجير
		ينزل:
١,١٠٤,٠٦٧	١,١١٥,٧٩٥	الجزء المتداول من العائد غير المكتسب
٧٣٩,٣٣٦	٩٤٣,١٨٤	الجزء غير المتداول من العائد غير المكتسب
٩,٠٥٦,٥٢٧	١١,٠٧٠,٣٢٦	صافي الإستثمار في عقود الإيجار التمويلي
٥,٤٠٤,٢٤٩	٥,٦٥١,٦٣٩	ينزل الجزء المتداول
٣,٦٥٢,٢٧٨	٥,٤١٨,٦٨٧	الجزء غير المتداول

إن الحد الأدنى لدفعات الإيجار والمصاريف المؤجلة يستحق التحصيل خلال السنوات التالية:

٢٠٠٨	٢٠٠٩	
٥,٤٦١,١٥٩	-	٣١ كانون الأول ٢٠٠٩
٢,٧٦٦,٧٤٣	٥,٦٩٠,١٧٠	٣١ كانون الأول ٢٠١٠
١,٤٣٤,٨٧٠	٣,٨٠٤,٥٩٢	٣١ كانون الأول ٢٠١١
٤٧١,٣٤١	١,٧٠٣,٦٣٩	٣١ كانون الأول ٢٠١٢
١١٩,٢٥٦	٦٤٣,٩٢٠	٣١ كانون الأول ٢٠١٣
٤٩,٧٦٠	٤٣٧,٤٤٨	٣١ كانون الأول ٢٠١٤
٩,٤١٢	٤٣٦,٢٠٠	٣١ كانون الأول ٢٠١٥
١٠,٣١٢,٥٤١	١٢,٧١٥,٩٦٩	

٦- المصاريف المدفوعة مقدماً والحسابات المدينة الأخرى

٢٠٠٨	٢٠٠٩	
١٨٧,٦٢٦	١٥٢,٣٠٦	مصاريف مدفوعة مقدماً
٨٠٠	٨٠٠	تأمينات مسترده
٢٠٠	٣٠٠	تأمينات كفالات
٤,٣٣١	٣٠,٠٣١	نعم موظفين
٧,٥٠٠	-	دفعات مقدماً عن عقود إيجار تمويلي
١٥,٢٢٩	١٦,٧٥٠	أمانات مسققات
١,٤١٢	٣,٢١٢	أمانات ضريبة الدخل
١٢٥,٢٧٩	١٢٤,٠٣٦	أمانات ضريبة المبيعات
٣٤٢,٣٧٧	٣٢٧,٤٣٥	

الشركة المتكاملة للتأجير التمويلي

(شركة مساهمة عامة محدودة)

إيضاحات حول القوائم المالية (بتبع)

للسنة المنتهية في ٣١ كانون الأول ٢٠٠٩

(بدينار الأردني)

٧- مديون

٢٠٠٨	٢٠٠٩	
١٩٢,١٤٨	٩٤١,٤٥٦	نم مدينة تجارية
-	١٠,٢٠٠	مطلوب من جهات ذات علاقة - إيضاح ١٥
٩,٨٢٥,٠٠٠	١٠,٦٢١,٣٣٧	نم بيع بالتقسيط
(٦٤,٧٥٦)	(١١٠,٠٠٠)	مخصص ديون مشكوك فيها
٩,٩٥٢,٣٩٢	١١,٤٦٢,٩٩٣	

٨- إستثمارات في أوراق مالية للمتاجرة

إن تفاصيل الاستثمارات في الأوراق المالية للمتاجرة ، كما يلي:

٢٠٠٨	٢٠٠٩	
١٧٧,١٨٠	١٣٨,٩٤٢	استثمارات في قطاع البنوك
٣٤,٤٠٠	-	استثمارات في قطاع التأمين
٤١٠,٥٥٥	٣٣٦,٣٧٧	استثمارات في قطاع الصناعة
٤٩٦,٤٣٢	٢٩٤,٤٠١	استثمارات في قطاع الخدمات (شركات عقارية وإستثمارية وتجارية)
١,١١٨,٥٦٧	٧٦٩,٧٢٠	

٩- الاحتياطات

الإحتياطي الإلجباري:

تمشياً مع متطلبات قانون الشركات في المملكة الأردنية الهاشمية والنظام الأساسي للشركة ، تقوم الشركة بتكوين احتياطي إجباري بنسبة ١٠ بالمئة من الربح الصافي حتى يبلغ هذا الاحتياطي ربع رأسمال الشركة ويجوز الاستمرار في اقتطاع هذه النسبة بموافقة الهيئة العامة للشركة إلى أن يبلغ هذا الاحتياطي ما يعادل مقدار رأسمال الشركة المصرح به . إن هذا الاحتياطي غير قابل للتوزيع كأصبة أرباح على المساهمين.

الإحتياطي الإختياري:

تمشياً مع متطلبات قانون الشركات في المملكة الأردنية الهاشمية والنظام الأساسي للشركة، فإنه يجوز للشركة أن تقوم بتكوين احتياطي اختياري بما لا يزيد على ٢٠ بالمئة من الربح الصافي بناء على اقتراح مجلس إدارتها . وقد قرر مجلس الإدارة عدم اقتطاع أي مبلغ للإحتياطي الإختياري خلال العام من الربح الصافي للشركة. إن هذا الإحتياطي قابل للتوزيع كأصبة أرباح على المساهمين بعد موافقة الهيئة العامة للشركة على ذلك.

الشركة المتكاملة للتأجير التمويلي

(شركة مساهمة عامة محدودة)

إيضاحات حول القوائم المالية (يتبع)

للسنة المنتهية في ٣١ كانون الأول ٢٠٠٩

(بالدينار الأردني)

١٠- قروض طويلة الأجل

٢٠٠٨	٢٠٠٩	
١,٤٧٦,١٣٠	١,٤٦٨,٢٨٤	قرض بنك الإتحاد للإدخار والإستثمار
٩٩٤,٢٣٨	١,٥٠٢,٤٠٠	قرض بنك المال الأردني
١,٠٠٤,٩٩٨	٨٨٧,٣٠٣	قرض بنك سوسيته جنرال
٩٤٨,٨٥٧	٨٥٣,٢٩٣	قرض البنك التجاري الأردني
١,٩٤٦,٣٥٢	١,٦٥٢,٤٢٤	قرض بنك الإسكان للتجارة والتمويل
١,٠٨٢,٤١٢	٧٨٤,٧٣٠	قرض بنك عودة
٨٧٥,٩٩١	١,٣٥٧,٩٤٥	قرض البنك الأردني الكويتي
٨٨,٥٢٥	٢٠٨,٣٣٤	قرض بنك ستاندرد تشارترد
٦٦٩,٠٨٤	٦٣٦,٥٦٤	قرض البنك الكويتي الوطني
١,٤٠٩,٥٥٤	١,٣٤٩,٨٨٢	قرض بنك HSBC
١٠,٤٩٦,١٤١	١٠,٧٠١,١٥٩	
٥,٠٢٥,٩٣١	٧,٩٥٨,٧٥٤	ينزل: الجزء المتداول
٥,٤٧٠,٢١٠	٢,٧٤٢,٤٠٥	

- قرض بنك الإتحاد للإدخار والإستثمار:-

تتمتع الشركة بتسهيلات بنكية على شكل قرض نقدي متجدد بسقف ١,٥٠٠,٠٠٠ دينار أردني بفائدة سنوية ٨,٧٥% وبدون عمولة، و بضمان كفالة الشركة.

- قروض بنك المال الأردني:-

حصلت الشركة على تسهيلات بنكية على شكل قرضين أحدهما بسقف ٤٠٠,٠٠٠ دينار أردني وبفائدة سنوية ٩,٧٥% وتدفع شهرياً طيلة حياة القرض ويتم التسديد بموجب أقساط شهرية متساوية ومتتالية عددها (٦٠) قسط وآخر قرض متجدد بسقف ٢,٠٠٠,٠٠٠ دينار أردني وبفائدة سنوية (٥% + P) وبدون عمولة، القرضان بضمان كفالة الشركة.

- قرض بنك عودة:

حصلت الشركة على تسهيلات بنكية على شكل قرض متجد بسقف ١,٨٠٠,٠٠٠ دينار أردني وبفائدة سنوية ٨,٢٥% و عمولة بمعدل ٠,٠٥%، وهي بضمان كفالة الشركة.

- قرض بنك سوسيته جنرال:-

حصلت الشركة على تسهيلات بنكية على شكل قرض بسقف ١,٠٠٠,٠٠٠ دينار أردني وبفائدة سنوية ٨,٢٥% وبدون عمولة، وهي بضمان كفالة الشركة.

- قرض بنك ستاندرد تشارترد:-

حصلت الشركة على تسهيلات بنكية بضمان كفالة بعض الشركاء تتمثل في قرض بسقف ٢٥٠,٠٠٠ دولار أمريكي وبفائدة سنوية ٩% + سعر الليبور وبدون عمولة، ويسدد القرض بموجب أقساط متساوية ومتتالية وعددها (٦) أقساط شهرياً وهي بضمان كفالة الشركة.

الشركة المتكاملة للتأجير التمويلي

(شركة مساهمة عامة محدودة)

إيضاحات حول القوائم المالية (يتبع)

للسنة المنتهية في ٣١ كانون الأول ٢٠٠٩

(بالدينار الأردني)

- قرض بنك HSBC :-
منحت الشركة تسهيلات بنكية على شكل قرض بسقف مقداره ٢,٠٠٠,٠٠٠ دينار أردني وبفائدة سنوية ٨,٥٠% وعمولة بمعدل ٠,٠٥% ، ويسدد القرض على ٤٨ دفعة شهرية متساوية مقابل شيكات موجلة الدفع مسحوبة على شركات ذات ملاءة وتم منح هذا القرض لغايات تمويل رأس المال العامل.
- قرض البنك الأردني الكويتي :-
تتمتع الشركة بتسهيلات بنكية على شكل قرض بسقف ١,٧٠٠,٠٠٠ دينار أردني، وبفائدة ٨,٧٥% سنوياً وبدون عمولة وهي بضمان كفالة الشركة.
- قرض بنك الاسكان للتجارة والتمويل :-
تتمتع الشركة بتسهيلات بنكية على شكل قرض بسقف مقداره ٢,٠٠٠,٠٠٠ دينار أردني وبفائدة بمعدل ٨,٧٥% سنوياً وبدون عمولة.
- قرض بنك الكويتي الوطني:
حصلت الشركة على تسهيلات بنكية على شكل قرض دوار بسقف ٧٥٠,٠٠٠ دينار وبفائدة ٨,٧٥% سنوياً فوق سعر شهادات الإيداع لأجل ستة شهور والصادرة عن البنك المركزي على ان لا تقل اجمالي الفائدة عن ٨,٢٥% ، بحيث يسمح للشركة استغلاله على دفعات مرارا وتكرار وذلك بموجب اشعارات سحب ،حيث يتم تسديد كل جزء مستغل من القرض بالكيفية ويعدد اقساط ومبلغ كل قسط عند الاتفاق عليها.
- قرض البنك التجاري الأردني :-
حصلت الشركة على تسهيلات بنكية على شكل قرض بسقف ١,٠٠٠,٠٠٠ دينار أردني، وبفائدة ٩% سنوياً وبدون عمولة وهي بضمان كفالة الشركة.

١١- المصاريف المستحقة والحسابات الدائنة الأخرى

٢٠٠٨	٢٠٠٩	
٢,٧٧٥	٧,٠٨٥	رواتب مستحقة
-	٢٢٢	أمانات ضريبية دخل
٢,١٩٤	٧٦	أمانات ضمان اجتماعي
٨٥,٧٦٩	١٠٦,٣٥٥	أمانات ضريبية المبيعات
٢,٢٦٧	-	أمانات حكومية وأخرى
٣٢٨,٠٧٨	٣٥٣,٥٨٢	ضريبة دخل مستحقة- إيضاح ١٤
١٨,٠٠٠	١٨,٠٠٠	مكافأة أعضاء مجلس الإدارة
١١,٦٧٨	١٥,٤٠١	رسوم الجامعات الأردنية
١١,٦٧٨	١٥,٤٠١	صندوق دعم البحث العلمي
٦,٨١٦	٩,٨٣٨	صندوق التشغيل والتدريب والتعليم المهني والتقني
٤٦٩,٢٥٥	٥٢٥,٩٧١	

الشركة المتكاملة للتأجير التمويلي

(شركة مساهمة عامة محدودة)

إيضاحات حول القوائم المالية (يتبع)

للسنة المنتهية في ٣١ كانون الأول ٢٠٠٩

(بالدينار الأردني)

١٢- الدائنين والشيكات الأجلة

٢٠٠٨	٢٠٠٩	
٢٤٣,٤٥٦	٤٦٩,١٠٠	دائنون
٢٥٢,٨٠٠	١٢٠,٠٠٠	شيكات آجلة
٢٢٥,٤٦٢	١,٧٢٤,٧٢٨	مطلوبات من جهات ذات علاقة - إيضاح ١٥
٧٢١,٧١٨	٢,٣١٣,٨٢٨	

١٣- بنوك دائنة

يمثل هذا البند رصيد التسهيلات الائتمانية الممنوحة للشركة من قبل البنك الأردني الكويتي والبنك التجاري الأردني وبنك المال الأردني ، وبنك عودة ، وبنك الإتحاد ، وبنك سوستيه جنرال وبنك ستاندرد تشارترد ، وهي بكفالة الشركاء الشخصية .

١٤- ضريبة الدخل

ان حركة ضريبة الدخل هي كما يلي :

٢٠٠٨	٢٠٠٩	
٢٧١,٠٩٠	٣٢٨,٠٧٨	الرصيد في ١ كانون الثاني
(٢٧١,٠٩٠)	(٣٢٨,٠٧٨)	المسدد خلال السنة
٣٢٨,٠٧٨	٣٥٣,٥٨٢	المخصص للسنة
٣٢٨,٠٧٨	٣٥٣,٥٨٢	الرصيد في ٣١ كانون الأول

أنتهت الشركة علاقتها مع ضريبة الدخل حتى نهاية عام ٢٠٠٧ وإما بالنسبة لعام ٢٠٠٨ قامت الشركة بتقديم كشف التقدير الذاتي، إلا أنه لم يتم مراجعة السجلات حتى تاريخ القوائم المالية.

١٥- المعاملات مع جهات ذات علاقة

قامت الشركة خلال السنة بإجراء معاملات مع الجهات ذات العلاقة التالية :

العلاقة	الاسم
شقيقة	الشركة المتكاملة للنقل المتعدد
شقيقة	شركة الآليات الرائدة
شقيقة	شركة المعدات والسيارات الأردنية
شقيقة	شركة تجارة المركبات
شقيقة	شركة نقولا أبو خضر

ان المعاملات الجوهرية والمبالغ المتعلقة بها ، هي كما يلي :

٢٠٠٨	٢٠٠٩	
٢,٠٦٦,٠٠٧	٣,٦٦٩,٠٠٨	مشتريات
٣٤٩,٨٣١	٣١,٥٨٣	دفعات عن أقساط تأجير تمويلي

يتكون المطلوب الى جهات ذات علاقة كما في ٣١ كانون الأول ما يلي :

٢٠٠٨	٢٠٠٩	
٤٦٢	١,٧٠٤,٦٥٣	شركة الآليات الرائدة
٢٢٥,٠٠٠	١٨,٠٠٠	شركة تجارة المركبات
-	٢,٠٧٥	شركة نقولا أبو خضر
٢٢٥,٤٦٢	١,٧٢٤,٧٢٨	

الشركة المتكاملة للتأجير التمويلي

(شركة مساهمة عامة محدودة)

إيضاحات حول القوائم المالية (يتبع)

للسنة المنتهية في ٣١ كانون الأول ٢٠٠٩

(بالبدينار الأردني)

يتكون المطلوب من جهات ذات علاقة كما في ٣١ كانون الأول مايلي:

٢٠٠٨	٢٠٠٩	
٤٥,٠٧٦	١٠,٢٠٠	الشركة المتكاملة للنقل المتعدد
٤٥,٠٧٦	١٠,٢٠٠	

قامت الشركة خلال السنة بقرئ المكافآت والبدلات والمزايا التالية لصالح أعضاء مجلس الإدارة والمدير العام:

٢٠٠٨	٢٠٠٩	
١٨,٠٠٠	١٨,٠٠٠	مكافأة أعضاء مجلس الإدارة
٦٦,٥٠٠	٨٤,٠٠٠	الرواتب والعلاوات والمكافآت التي تقاضاها المدير العام

١٦- صافي الإيرادات من عقود الإيجار التمويلي

٢٠٠٨	٢٠٠٩	
١,٩٠١,٩٩٣	٢,٠٣٧,٣٢٤	العائد على عقود الإيجار التمويلي
(٩٥,٠٩٤)	(٦١,٦٣٥)	تنزل الكلفة:
(١١٧,٦١٥)	(١٠٨,٨٣٥)	رسوم تأمين
(٢٦,٥٣٧)	(٢٠,٣٤١)	صيانة وتصليلات
١,٦٦٢,٧٤٧	١,٨٤٦,٥١٣	رسوم ورخص

١٧- صافي الإيرادات من الإيجارات

٢٠٠٨	٢٠٠٩	
٢٨٥,٦٢٥	٣١٥,٣٠٠	الإيرادات من الإيجارات
(٥٧,٠٠٠)	(٥٧,٠٠٠)	تنزل الكلفة:
(٨٩٤)	(١,٠٣٨)	استئجار أراضي
(٥٤,٢٨١)	(٥٥,٩١١)	رسوم تأمين
١٧٣,٤٥٠	٢٠١,٣٥١	استهلاكات

١٨- صافي أرباح البيع بالتقسيط

٢٠٠٨	٢٠٠٩	
٩٦٠,٤٢٢	١,٣٧٣,٠٥٣	أرباح بيع بالتقسيط
(٦,٠٥٣)	(٩,١٦٠)	ينزل: كلفة تأمين أصول البيع بالتقسيط
٩٥٤,٣٦٩	١,٣٦٣,٨٩٣	

١٩- صافي إيرادات غير تشغيلية

٢٠٠٨	٢٠٠٩	
١٤١,٤٨٥	٧٢,٠٦٢	أرباح متحققة من بيع استثمارات في أوراق مالية للمتاجرة
٢٣,٧٩٥	٨١,٣٥٦	إيرادات أخرى
١٦٥,٢٨٠	١٥٣,٤١٨	

الشركة المتكاملة للتأجير التمويلي

(شركة مساهمة عامة محدودة)

إيضاحات حول القوائم المالية (يتبع)

للسنة المنتهية في ٣١ كانون الأول ٢٠٠٩

(بالدينار الأردني)

٢٠- المصاريف الإدارية والعمومية

٢٠٠٨	٢٠٠٩	
١٨٤,٩٦٣	٢٠٧,٨٣٤	رواتب وأجور وملحقاتها
٢٦,٨٧٨	٤٦,٢٥٣	استهلاكات
١٥,٠٤٦	٥٥,٢٥٩	مصاريف حكومية
١٧,٥٥٢	٢٠,٨٢٨	ضمان اجتماعي
٥,١٠٣	٥,٦٣٤	هاتف و بريد
٥٨,٢٢٩	٢٠,٩٥٥	دعاية و اعلان
١,٧٧٨	١,٩٦٣	تأمين صحي
٢,٠١٣	٢,٢١٢	ضيافة
٢١,٧٢٤	٤٥,٢٤٤	مصرفون ديون مشكوك في تحصيلها
٦٨,٦٠٠	١٣٠,٠٠٠	ايجارات
٥,٦٧٥	١٥,٩٠٠	اتعاب مهنية و استشارات
٥,١٥٢	٤,١٠٧	قرطاسية
٩,٧٥٤	١٠,٣٣٤	مواصلات ومصاريف سيارات
٢,٥٢١	١,٧٦٧	مصاريف رحلات
١,٤٤١	١,٨٨٩	عمولات بيع سيارات
١٤,٨٢٣	٧,٠٤٥	متنوعة
٤٤١,٢٥٢	٥٧٧,٢٢٤	

٢١- مخصصات ورسوم ومكافآت

٢٠٠٨	٢٠٠٩	
١٨,٠٠٠	١٨,٠٠٠	مكافآت أعضاء مجلس الادارة
٦,٨١٦	٩,٨٣٨	صندوق التشغيل والتدريب والتعليم المهني والتقني
١١,٦٧٨	١٥,٤٠١	دعم البحث العلمي والتدريب المهني
١١,٦٧٨	١٥,٤٠١	رسوم الجامعات الأردنية
٤٨,١٧٢	٥٨,٦٤٠	

٢٢- عقود الإيجار التشغيلي

٢٠٠٨	٢٠٠٩	
١٢٥,٦٠٠	١٨٧,٠٠٠	دفعات بموجب عقود إيجار تم تحميلها كمصاريف خلال السنة
		تتمثل الإلتزامات بالحد الأدنى لدفعات الإيجار بموجب عقود الإيجار التشغيلي غير القابلة للإلغاء بمايلي:-
٥٧,٠٠٠	٥٧,٠٠٠	أقل من سنة
٢٢٨,٠٠٠	٢٢٨,٠٠٠	أكثر من سنة ولكن أقل من أربع سنوات
٦٢٧,٠٠٠	٥٧٠,٠٠٠	أكثر من أربع سنوات
٩١٢,٠٠٠	٨٥٥,٠٠٠	

تتكون دفعات عقود الإيجار التشغيلي من الإيجارات المستحقة على الشركة عن الأرض المقام عليها مباني الشركة. إن معدل فترة عقد الإيجار المتفق عليها هي (١٨) سنة.

الشركة المتكاملة للتأجير التمويلي

(شركة مساهمة عامة محدودة)

بيانات حول القوائم المالية (بتبع)

للسنة المنتهية في ٣١ كانون الأول ٢٠٠٩

(بالدينار الأردني)

٢٣- الالتزامات المحتملة

يوجد على الشركة كما في ٣١ كانون الأول التزامات محتملة عن كفالات بنكية بقيمة ٣,٠٠٠ دينار أردني (٢٠٠٨: ٢,٠٠٠ دينار أردني).

٢٤- الأدوات المالية

إدارة مخاطر رأس المال

تقوم الشركة بإدارة رأسمالها لتتأكد بأن الشركة تبقى مستمرة بينما تقوم بالحصول على العائد الأعلى من خلال الحد الأمثل لأرصدة الديون وحقوق الملكية. لم تتغير استراتيجية الشركة الإجمالية عن سنة ٢٠٠٨.

إن هيكل رأس مال الشركة يضم حقوق الملكية العائدة للمساهمين في الشركة والتي تتكون من رأس المال، وإحتياطيات وأرباح مدورة كما هي مدرجة في بيان التغيرات في حقوق الملكية.

معدل المديونية المثلّي

يقوم مجلس إدارة الشركة بمراجعة هيكلية رأس المال بشكل دوري. وكجزء من هذه المراجعة، يقوم مجلس الإدارة بالأخذ بالإعتبار تكلفة رأس المال والمخاطر المرتبطة بكل فئة من فئات رأس المال والدين. إن هيكل رأسمال الشركة يضم ديون من خلال الاقتراض، لم تقم الشركة بتحديد حد أقصى لمعدل المديونية المثلّي، ولا تتوقع الشركة زيادة في معدل المديونية المثلّي.

أهم السياسات المحاسبية

إن تفاصيل السياسات المحاسبية والأساليب المستخدمة بما فيها قواعد الإعراف، أساس القياس وأساس الإعراف بالإيرادات والمصاريف المتعلقة بكل بند من بنود الموجودات المالية والمطلوبات المالية وأدوات الملكية قد تم بيانها في الإيضاح ٣ من البيانات المالية.

إدارة المخاطر المالية

مخاطر السوق

إن نشاطات الشركة يمكن أن تتعرض بشكل رئيسي لمخاطر مالية ناتجة عن ما يلي:-

إدارة مخاطر العملات الأجنبية

لا تتعرض الشركة لمخاطر هامة مرتبطة بتغيير العملات الأجنبية وبالتالي لا حاجة لإدارة فاعلة لهذا التعرض.

الشركة المتكاملة للتأجير التمويلي

(شركة مساهمة عامة محدودة)

إيضاحات حول القوائم المالية (يتبع)

للسنة المنتهية في ٣١ كانون الأول ٢٠٠٩

(بالدينار الأردني)

إدارة مخاطر سعر الفائدة

تنتج المخاطر المتعلقة بمعدلات الفائدة بشكل رئيسي عن إقتراضات الأموال بمعدلات فائدة متغيرة (عائمة) وعن ودائع قصيرة الأجل بمعدلات فائدة ثابتة . لا تتعرض الشركة الى مخاطر معدلات الفائدة نظرا لعدم وجود أي أموال مقترضة أو ودائع للشركة حتى تاريخ البيانات المالية.

مخاطر أسعار أخرى

تتعرض الشركة لمخاطر أسعار ناتجة عن إستثماراتها في حقوق ملكية شركات أخرى . تحتفظ الشركة باستثمارات في حقوق ملكية شركات أخرى لأغراض استراتيجية وليس بهدف المتاجرة بها ولا تقوم الشركة بالمتاجرة النشطة في تلك الإستثمارات.

تحليل حساسية أسعار استثمارات الملكية

ان تحليل السياسة أدناه مبني على أساس مدى تعرض الشركة لمخاطر أسعار استثمارات في حقوق ملكية شركات أخرى كما بتاريخ البيانات المالية .

في حال كانت اسعار استثمارات في حقوق ملكية شركات أخرى أعلى/أقل بنسبة ٥% لأصبحت أرباح الشركة أعلى/أقل بواقع ٣٨,٤٨٦ دينار (٢٠٠٨: أعلى/أقل بواقع ٥٥,٩٢٨ دينار) نتيجة لمحفظة الشركة المصنفة بالقيمة العادلة من خلال قائمة الدخل.

إدارة مخاطر الإئتمان

تتمثل مخاطر الإئتمان في عدم التزام أحد الأطراف لعقود الأدوات المالية بالوفاء بالتزاماته التعاقدية مما يؤدي إلى تكبد الشركة لخسائر مالية، ونظراً لعدم وجود أي تعاقدات مع أي أطراف أخرى فإنه لا يوجد أي تعرض للشركة لمخاطر الإئتمان بمختلف أنواعها.

الشركة المتكاملة للتأجير التمويلي

(شركة مساهمة عامة محدودة)

إيضاحات حول القوائم المالية (يتبع)

للسنة المنتهية في ٣١ كانون الأول ٢٠٠٩

(بالدينار الأردني)

إدارة مخاطر السيولة

إن مسؤولية إدارة مخاطر السيولة تقع على مجلس الإدارة وذلك لإدارة متطلبات الشركة النقدية والسيولة قصيرة الأجل ومتوسطة الأجل وطويلة الأجل. وتقوم الشركة بإدارة مخاطر السيولة من خلال مراقبة التدفقات النقدية المستقبلية والمقيمة بصورة دائمة وتقابل تواريخ استحقاق الموجودات والمطلوبات النقدية.

يبين الجدول الآتي الاستحقاقات المتعاقد عليها لمطلوبات الشركة المالية غير المشتقة. تم إعداد الجداول بناءً على التدفقات النقدية غير المخصومة للمطلوبات المالية وذلك بموجب تواريخ الإستحقاق المبكرة التي قد يطلب بموجبها من الشركة أن تقوم بالتسديد أو القبض. يضم الجدول التدفقات النقدية للمبالغ الرئيسية والمرابحة:

معدل المرابحة	سنة وأقل	أكثر من سنة	المجموع
			٢٠٠٩ :
	٢,٨٣٩,٧٩٩	-	٢,٨٣٩,٧٩٩
أدوات لا تحمل فائدة			
٨,٢٥-٩,٧٥%	١٠,٨٢٠,٨٩٥	٢,٧٤٢,٤٠٥	١٣,٥٦٣,٣٠٠
أدوات تحمل فائدة			
	١٣,٦٦٠,٦٩٤	٢,٧٤٢,٤٠٥	١٦,٤٠٣,٠٩٩
			المجموع
			٢٠٠٨ :
	١,١٩٠,٩٧٣	-	١,١٩٠,٩٧٣
أدوات لا تحمل فائدة			
٨-٩,٧٥%	٧,٣٦٤,٣٩٢	٥,٤٧٠,٢١٠	١٢,٨٣٤,٦٠٢
أدوات تحمل فائدة			
	٨,٥٥٥,٣٦٥	٥,٤٧٠,٢١٠	١٤,٠٢٥,٥٧٥
			المجموع

٢٥- معلومات قطاعية

تعمل الشركة في قطاع العمل الرئيسي الذي يتكون من إصدار بطاقات ائتمان تسمح لحاملها الشراء من محلات تجارية معتمدة دون الدفع النقدي وبضمان الشركة، وتعمل الشركة في قطاع جغرافي واحد هو المملكة الأردنية الهاشمية.

٢٦- المصادقة على القوائم المالية

تم المصادقة على القوائم المالية من قبل إدارة الشركة بتاريخ ٣١ كانون الثاني ٢٠١٠ وتمت الموافقة على إصدارها.

٢٧- أرقام سنة المقارنة

تم إعادة تصنيف وتبويب بعض أرقام سنة ٢٠٠٨ لتتفق مع العرض لسنة ٢٠٠٩.