

الشركة الوطنية لصناعات الألمنيوم المساهمة العامة المحدودة

تقرير مجلس الإدارة
والبيانات المالية الختامية
للشركة للسنة المالية
2020



حضرة صاحب الجلالة الهاشمية
الملك عبدالله الثاني بن الحسين المعظم

أعضاء مجلس الإدارة

1. * السيد هاني حسام هاني الحاج حسن - رئيس مجلس الإدارة / مستقل.
2. السيد حسان صبحي حسن الحاج حسن - نائب رئيس مجلس الإدارة.
3. * السيد هاشم إبراهيم حسن الحاج حسن - المدير العام.
4. * سعادة المهندس موسى عوني موسى الساكت - عضو مجلس إدارة.
5. * السيد علاء محمد علي احمد ابو صوفة - عضو مجلس إدارة .
6. السيدة طروب هاني ابراهيم الحاج حسن - عضو مجلس الإدارة.
7. السيد حسين اسامة صبحي الحاج حسن - عضو مجلس الإدارة / مستقل.
8. السيدة ياسمين عبدالرحمن ابراهيم الحاج حسن - عضو مجلس الإدارة .
9. السيدة اسماء هشام ابراهيم الحاج حسن - عضو مجلس الإدارة / مستقل .
10. * السيد ايمن وليد صبحي الحاج حسن - رئيس مجلس الإدارة / مستقل.
11. * السيد حسن صبحي حسن الحاج حسن - المدير العام .

-
- السيد هاني حسام هاني الحاج حسن - رئيس مجلس إدارة من تاريخ 2020/7/21 .
 - السيد هاشم إبراهيم حسن الحاج حسن - مدير عام من تاريخ 2020/9/1 .
 - سعادة موسى عوني موسى الساكت - عضو مجلس إدارة اعتبارا من 2020/9/1.
 - السيد علاء محمد علي احمد ابو صوفة - عضو مجلس إدارة من تاريخ 2020/9/1.
 - السيد حسن صبحي حسن الحاج حسن - مدير عام حتى تاريخ 2020/7/21 .
 - السيد ايمن وليد صبحي الحاج حسن - رئيس مجلس إدارة حتى تاريخ 2020/7/18.

مدققو الحسابات

السادة المهنيون العرب

كلمة رئيس مجلس الإدارة لعام 2020

السلام عليكم ورحمة الله وبركاته

السادة /المساهمين الكرام،،

باسمي ونياية عن زملائي اعضاء مجلس الادارة نشكركم ونرحب بكم في اجتماع الهيئة العامة السنوي كما يسرنا أن نقدم لكم التقرير السنوي متضمنا القوائم المالية عن السنة المنتهية في 2020/12/31 وذلك عملا بأحكام المادة 169 من قانون الشركات متضمنا التطلعات المستقبلية لدعم مسيرة هذا الصرح الصناعي.

السادة المساهمين الكرام ،،،

لقد شهد عام 2020 تحديات اقتصادية كبيرة في العالم بأسره متأثرا بالوضع الاقتصادي العالمي وجائحة كورونا ، ناهيك عن التوترات والنزاعات والاحداث في منطقتنا وقد نجم عنها تأثيرات سلبية على كافة المستويات واهمها المستوى الإقتصادي. حيث واجه القطاع الصناعي في الاردن العديد من التحديات والتي تسببت في اضعاف التنافسية في السوق المحلي وأسواق التصدير. مما أدى لإغلاق جميع اسواق التصدير ارتفاع اسعار الطاقة و ارتفاع قيمة الضرائب والرسوم المفروضة على القطاع الصناعي . وقد حرصنا كل الحرص على مواجهة العديد من التحديات ومواجهة المنافسة القوية في السوق المحلي والمحافظة على مكانة الشركة واستمراريتها كما عهدتمونا.

منتها هذه الفرصة لأتوجه بالشكر لكم ولجميع العاملين الذين يبذلون الجهود لما فيه مصلحة الشركة والاقتصاد الوطني في ظل حضرة صاحب الجلالة الملك عبدالله الثاني بن الحسين حفظه الله.

والله ولي التوفيق

رئيس مجلس الإدارة

هاني حسام هاني الحاج حسن



تقرير مجلس الإدارة لعام 2020

الاخوة المساهمين الكرام ،،،

يسر مجلس الإدارة أن يرحب بكم ويقدم لكم تقريره السنوي لعام 2020 عن نشاط الشركة ومنجزاتها المتضمنة الميزانية العامة والبيانات المالية الأخرى والرؤية المستقبلية وذلك ضمن ما يلي:
أولاً : أنشطة الشركة الرئيسية واماكنها الجغرافية وعدد الموظفين في كل منها وحجم الاستثمار الرأسمالي للشركة :

- أ- نشاط الشركة - صناعة وتشكيل وطلاي ودهان بروفيلات وألواح الألمنيوم .
- ب- ادارة الشركة - الشميساني - عدد الموظفين في الادارة (12) موظف
- ج- مصنع الشركة في منطقة الجيزة - عدد الموظفين في المصنع (134) موظف .
- د- حجم الاستثمار الرأسمالي للشركة ((10445625 دينار)) .

ثانياً : بالنسبة للشركات التابعة والحليفة فان الشركة تساهم بما يلي :

1. تساهم الشركة بنسبة 21% من رأسمال الشركة الأردنية لتسويق الألمنيوم وهي شركة ذات مسؤولية محدودة برأسمال قدره (100000 دينار) مائة ألف دينار تقوم بتسويق وبيع الألمنيوم في السوق المحلي ولا يوجد شركات تابعة لهذه الشركة ولا يوجد فروع للشركة داخل المملكة او خارجها .

وعليه فان الشركة ملتزمة بالغايات التي أسست من اجلها في تصنيع وتشكيل بروفيلات الألمنيوم حيث لم تحدث خلال السنة المالية أية عمليات ذات طبيعة غير متكررة لا تدخل ضمن النشاط الرئيسي للشركة.

- علماً بأن عناوين الشركات التابعة هو نفس عنوان الشركة الأم .

ثالثاً : أ - بيان أسماء أعضاء مجلس الإدارة وأشخاص الإدارة العليا مع نبذة تعريفية :

أعضاء مجلس الإدارة	المنصب	تاريخ العضوية	تاريخ الميلاد	الشهادة العلمية	سنة التخرج	الخبرات العملية
*هاني حسام هاني الحاج حسن	رئيس مجلس الإدارة	2009/06/20	1979/06/10	ماجستير إدارة أعمال	2005	موظف في شركة
حسان صبحي حسن الحاج حسن	نائب رئيس مجلس الإدارة / مستقل	1994/11/05	1944/01/07	بكالوريوس هندسة مدنية	1968	مهندس شركة مقاولات كبرى
*هاشم ابراهيم حسن الحاج حسن	المدير العام	1994/11/05	1944/11/05	بكالوريوس صيدلة	1971	صيدلي ، مدير عام سابق لشركة صناعية
*موسى عوني موسى الساكت	عضو	2020/09/01	1973/7/15	بكالوريوس هندسة صناعية	1996	نائب رئيس هيئة مديرين مجموعة العليا
*علاء محمد علي احمد ابو صوفة	عضو	2020/9/1	1981/8/12	بكالوريوس علم حاسوب	2004	رئيس هيئة مديرين عدة شركات سابقة
طروب هاني ابراهيم حسن الحاج حسن	عضو	2009/06/01	1960/09/13	بكالوريوس في الاداب قسم الاجتماع	1982	موظفة سابقة في بنك الاردن والخليج
حسين اسامة صبحي الحاج حسن	عضو / مستقل	2008/01/01	1972/08/27	بكالوريوس هندسة صناعية	1994	مهندس صناعي في الملكية الاردنية
ياسمين عبدالرحمن ابراهيم الحاج حسن	عضو	2013/9/28	1969/01/09	بكالوريوس تسويق	1992	موظفة في شركة
اسماء هشام ابراهيم الحاج حسن	عضو / مستقل	2018/7/30	1982/9/16	ماجستير إدارة أعمال	2005	موظفة في شركة اتصالات 2008 - 2005
*ايمن وليد صبحي الحاج حسن	رئيس مجلس الإدارة	2011/04/30	1966/07/08	بكالوريوس إدارة أعمال	1987	رئيس هيئة مديرين الجمعية الاردنية للإبداع الفكري(هيئة ثقافيه) رئيس هيئة مديرين شركة دار العقار
*حسن صبحي حسن الحاج حسن	المدير العام	1994/11/05	1937/01/01	بكالوريوس هندسة بترول وكيمياء	1958	مدير عام عدة شركات صناعية ،مؤسس شركات صناعية ،عضو في عدة شركات صناعية

- السيد هاني حسام هاني الحاج حسن - رئيس مجلس إدارة من تاريخ 2020/7/21 .
- السيد هاشم ابراهيم حسن الحاج حسن - مدير عام من تاريخ 2020/9/1 .
- سعادة موسى عوني موسى الساكت - عضو مجلس إدارة اعتباراً من 2020/9/1.
- السيد علاء محمد علي احمد ابو صوفة - عضو مجلس إدارة من تاريخ 2020/9/1.
- السيد حسن صبحي حسن الحاج حسن - مدير عام حتى تاريخ 2020/7/21 .
- السيد ايمن وليد صبحي الحاج حسن - رئيس مجلس إدارة حتى تاريخ 2020/7/18.

ب- الإدارة التنفيذية العليا :

الاسم	المنصب	تاريخ التعيين	تاريخ الميلاد	الشهادة العلمية	سنة التخرج	الخبرات العملية
*هاشم ابراهيم حسن الحاج حسن	المدير العام	1996/04/01	1944/11/05	بكالوريوس صيدلة	1971	صيدلي ، مدير عام سابق لشركة صناعية
*حسن صبحي حسن الحاج حسن	المدير العام	1999/08/01	1937/01/01	بكالوريوس هندسة بترول وكيمياء	1958	مدير عام عدة شركات صناعية ، مؤسس شركات صناعية ، عضو في عدة شركات صناعية

- السيد هاشم ابراهيم حسن الحاج حسن - مدير عام من تاريخ 2020/9/1 .
- السيد حسن صبحي حسن الحاج حسن - مدير عام حتى تاريخ 2020/7/21 .

رابعاً : اسماء كبار مالكي الاسهم :

الرقم	اسم المساهم	عدد الأسهم كما في 2020/12/31	النسبة % في 2020/12/31	عدد الأسهم كما في 2019/12/31	النسبة % في 2019/12/31
-1	حسام هاني حسام الحاج حسن	450000	%5	450000	% 5
-2	رهب ابراهيم حسن الحاج حسن	630625	% 7	630625	% 7

خامساً : الوضع التنافسي للشركة :

يوجد (5) شركات لصناعة الألمنيوم تخدم السوق المحلي .

(أ) قطاع نشاطها : صناعة وتشكيل وطلاي ودهان بروفيلات والواح الألمنيوم .

(ب) أسواقها الرئيسية : السوق المحلي .

(ج) حصتها من السوق المحلي : تقدر بحوالي 2500 طن سنوياً .

(ح) حصتها من الاسواق الخارجية : لا يوجد اي معلومات عن الاسواق الخارجية .

سادساً : درجة الاعتماد على موردين محددين أو عملاء رئيسيين محلياً وخارجياً :

تعتمد الشركة على موردين من ذوي الاختصاص من الخارج لموادها الأولية وخاصة لمادة الألمنيوم الخام (البليت

(اما المواد الكيماوية ومواد التغليف وقطع الصيانة الرئيسية يتم استيرادها من الخارج في حال عدم توفرها محلياً وذلك

من اجل المحافظة على جودة المنتج حسب المواصفات العالمية مما يعزز المكانة التنافسية داخليا وخارجيا .

مبين بالجدول ادناه :

الرقم	اسم المورد	نسبة التعامل من اجمالي كلفة المواد الولية المستوردة
-1	دوبال	% 100

بالإضافة الى التأكيد على تطبيق نظام الجودة العالمية على منتجاتنا يوجد لدى الشركة عدة عملاء رئيسيين محليين يشكلون 10% فأكثر.

* لا يوجد لدينا عملاء رئيسيين خارجيين يشكلون 10% فأكثر من اجمالي المبيعات .

سابعاً :

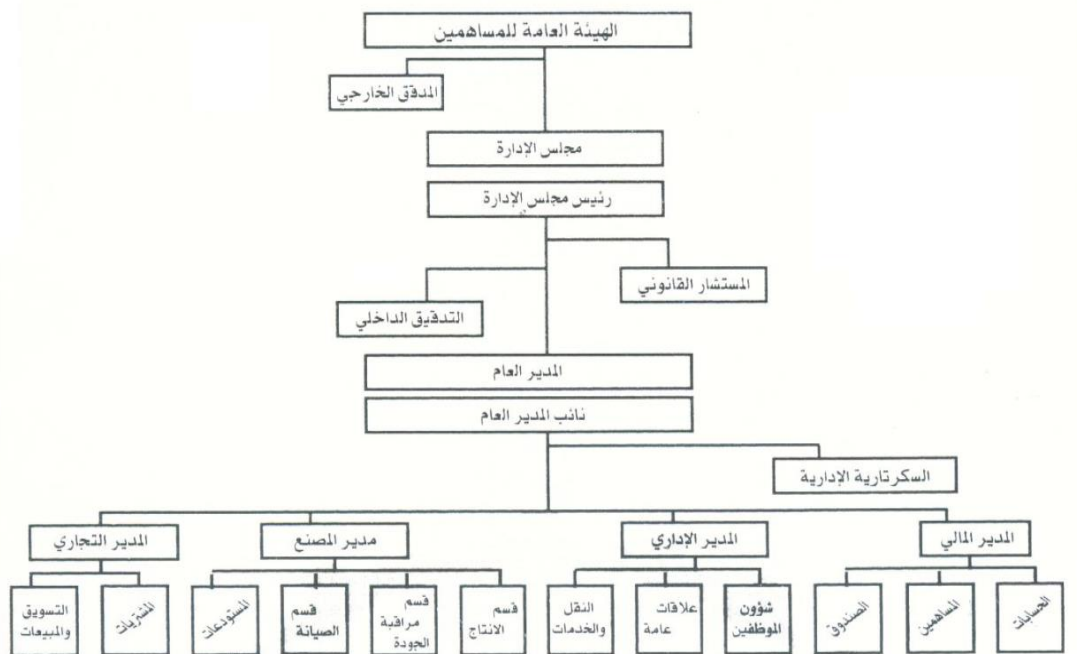
- لا يوجد أي حماية حكومية أو امتيازات تتمتع بها الشركة أو أي من منتجاتها بموجب القوانين والأنظمة أو غيرها .
- لا يوجد أي براءات اختراع أو حقوق امتياز حصلت الشركة عليها .

ثامناً :

- لا يوجد أي قرارات صادرة عن الحكومة أو المنظمات الدولية أو غيرها لها اثر مادي على عمل الشركة أو منتجاتها أو قدرتها التنافسية .

- تقوم الشركة بتطبيق معايير الجودة الدولية ISO 9001:2000 .

تاسعاً : أ - الهيكل التنظيمي للشركة :



• عدد موظفين الادارة : 12 موظف

• عدد موظفين المصنع : 136 موظف

عدد العمال	ذكور	اناث	المجموع
اردنيون	69	4	73
غير اردنيين	63	0	63
المجموع			136

ب- عدد الموظفين وفئات مؤهلاتهم للشركة الوطنية لصناعات الألمنيوم :

مؤهلات الموظفين	عدد موظفي الشركة
ماجستير	1
بكالوريوس	12
دبلوم	9
ثانوية عامة	19
اقل من الثانوية العامة	94
غير متعلم	1
اجمالي عدد الموظفين	136

ج - برامج التأهيل والتدريب لموظفي الشركة :

لا يوجد برامج تأهيل وتدريب لموظفي الشركة خلال العام المالي 2020 .

عاشراً : المخاطر التي تتعرض لها الشركة :

لا توجد مخاطر تتعرض لها الشركة خلال السنة المالية اللاحقة ولها تأثير مادي عليها .

الحادي عشر :

الانجازات التي حققتها الشركة خلال السنة المالية : أهم الانجازات هي رفع مستوى الجودة ، ضبط المصاريف.

الثاني عشر :

لا يوجد اثر مالي لعمليات ذات طبيعة غير متكررة حدثت خلال سنة 2020 ولا تدخل ضمن نشاط الشركة الرئيسي .

الثالث عشر: السلسلة الزمنية للارباح أو الخسائر المحققة والارباح الموزعة وصافي حقوق المساهمين واسعار الاوراق

المالية :

السنة	الأرباح،(الخسارة) المتحققة بالدينار / الأردني	الارباح الموزعة	النسبة	صافي حقوق المساهمين / دينار	اسعار الاوراق المالية
2020	7863	-	-	10445625	0.930
2019	664133	-	-	10437762	0.390
2018	46724	-	-	11101895	0.360
2017	183238	-	-	11055171	0.470
2016	403595	450000	5%	11366933	0.550

- أدرجت اسهم الشركة في السوق الموازي في 1997/05/05 .

- أدرجت اسهم الشركة في السوق النظامي في 1998/08/29 .

الرابع عشر - تحليل للمركز المالي للشركة ونتائج اعمالها لسنة 2020 :

الرقم	البيان	2020	2019
-1	عائد الربح الى رأس المال المدفوع	0.001	(0.074)
-2	القروض الى الموجودات	% 4	% 7
-3	رأس المال العامل	5249084	5194779

الخامس عشر - الخطة المستقبلية للشركة :

التوسع بإنتاج البروفيلات الخاصة وتطويرها وتسويقها بإعتبارها اهم منتجاتنا التي يمكن ان تميزنا بالاسواق المحلية والتصديرية.

السادس عشر: مقدار اتعاب التدقيق للشركة والشركات التابعة :

أ - اتعاب التدقيق للشركة :

- مدققو حسابات الشركة السادة / المهنيون العرب (محاسبون قانونيون) حيث بلغت أتعابهم لعام 2020 مبلغ (8300 دينار) فقط ثمانية الاف وثلاثمائة دينار يضاف إليها ضريبة المبيعات .
- وبلغت اتعاب الاستشارات الضريبية لعام 2020 مبلغ (3000 دينار) فقط ثلاثة الاف دينار.

السابع عشر : عدد الاوراق المالية المصدرة من قبل الشركة والمملوكة من قبل اعضاء مجلس الادارة واقاربهم
 واشخاص الادارة العليا واقاربهم :
 أ - عدد الاسهم المملوكة من قبل أعضاء مجلس الادارة واقاربهم :

عدد الاسهم المملوكة من قبل الشركات المسيطر عليها من قبل اي منهم		عدد الأسهم المملوكة		الجنسية	المنصب	أعضاء مجلس الإدارة
2019	2020	2019	2020			
—	—	30000	30000	اردنية	رئيس مجلس الادارة	• هاني حسام هاني الحاج حسن
—	—	294694	10694	اردنية	نائب رئيس مجلس الادارة	حسان صبحي حسن الحاج حسن
—	—	266250 190218	266250 190218	اردنية	المدير العام	• هاشم ابراهيم حسن الحاج حسن الزوجة (جاودة عبدالرزاق مصطفى الداود)
		0 23500	10000 23500	اردنية	عضو / مستقل	• موسى عوني موسى الساكت الزوجة سوسن هاشم ابراهيم الحاج حسن
		0	368590	اردنية	عضو / مستقل	• علاء محمد علي احمد ابو صوفه
—	—	140834	140834	اردنية	عضو	طروب هاني ابراهيم الحاج حسن
—	—	88378	10000	اردنية	عضو / مستقل	حسين اسامة صبحي الحاج حسن
—	—	245000	245000	اردنية	عضو	ياسمين عبدالرحمن ابراهيم الحاج حسن
—	—	436250	10000	اردنية	عضو / مستقل	اسماء هشام ابراهيم الحاج حسن
—	—	320685 9933	10000 0	اردنية	المدير العام	• حسن صبحي حسن الحاج حسن الزوجة (غادة رياض سعيد المفلح)
—	—	10000	0	اردنية	رئيس مجلس الادارة	• ايمن وليد صبحي الحاج حسن

- السيد هاني حسام هاني الحاج حسن - رئيس مجلس ادارة من تاريخ 2020/7/21 .
- السيد هاشم ابراهيم حسن الحاج حسن - مدير عام من تاريخ 2020/9/1 .
- سعادة موسى عوني موسى الساكت - عضو مجلس ادارة اعتبارا من 2020/9/1.
- السيد علاء محمد علي احمد ابو صوفه - عضو مجلس ادارة من تاريخ 2020/9/1.
- السيد حسن صبحي حسن الحاج حسن - مدير عام حتى تاريخ 2020/7/21 .
- السيد ايمن وليد صبحي الحاج حسن - رئيس مجلس ادارة حتى تاريخ 2020/7/18.

ب- عدد الاسهم المملوكة من قبل الادارة العليا التنفيذية :

عدد الاسهم المملوكة من قبل الشركات المسيطر عليها من قبل اي منهم		عدد الأسهم المملوكة		الجنسية	المنصب	الاسم
2019	2020	2019	2020			
---	---	320685	10000	اردنية	المدير العام	*حسن صبحي حسن الحاج حسن
---	---	266250	266250	اردنية	نائب المدير العام	هاشم ابراهيم حسن الحاج حسن

- بالنسبة للسيد المدير العام والسيد نائب المدير العام تم بيان ما يملكه الاقارب من اسهم في 2019 /12/31 في الكشف رقم أ .

الثامن عشر - المكافآت والمزايا التي دفعت لأعضاء مجلس الإدارة والادارة العليا :
أ - المزايا والمكافآت التي دفعت لأعضاء مجلس الإدارة.

اسم العضو	المنصب	اتعاب تفرغ رئيس مجلس الادارة	رواتب	مكافآت الشركة الوطنية لصناعات الالمنيوم	بدل تنقلات الشركة الوطنية لصناعات الالمنيوم	اجمالي المزايا السنتوية
		2020	2020	2020	2020	2020
• هاني حسام هاني الحاج حسن	رئيس مجلس الإدارة	6000	—	0	0	6000
حسان صبحي حسن الحاج حسن	نائب رئيس مجلس الإدارة	—	—	0	0	0
• هاشم ابراهيم حسن الحاج حسن	المدير العام	—	30000	0	0	30000
• موسى عوني موسى الساكت	عضو	—	—	0	0	0
• علاء محمد علي احمد ابو صوفه	عضو	—	—	0	0	0
طروب هاني ابراهيم الحاج حسن	عضو	—	—	0	0	0
حسين اسامة صبحي الحاج حسن	عضو / مستقل	—	—	0	0	0
ياسمين عبدالرحمن ابراهيم الحاج حسن	عضو	—	—	0	0	0
اسماء هشام ابراهيم الحاج حسن	عضو	—	—	0	0	0
• ايمن وليد صبحي الحاج حسن	رئيس مجلس الإدارة	—	—	0	0	0
• حسن صبحي حسن الحاج حسن	المدير العام	—	16333	0	0	16333

- السيد هاني حسام هاني الحاج حسن - رئيس مجلس ادارة من تاريخ 2020/7/21 .
- السيد هاشم ابراهيم حسن الحاج حسن - مدير عام من تاريخ 2020/9/1 .
- سعادة موسى عوني موسى الساكت - عضو مجلس ادارة اعتبارا من 2020/9/1.
- السيد علاء محمد علي احمد ابو صوفه - عضو مجلس ادارة من تاريخ 2020/9/1..
- السيد حسن صبحي حسن الحاج حسن - مدير عام حتى تاريخ 2020/7/21 .
- السيد ايمن وليد صبحي الحاج حسن - رئيس مجلس ادارة حتى تاريخ 2020/7/18.

ب- المزايا والمكافآت التي دفعت لأشخاص الادارة العليا التنفيذية :

الاسم	المنصب	رواتب	مكافآت الشركة الوطنية لصناعات الالمنيوم	بدل تنقلات الشركة الوطنية لصناعات الالمنيوم	اجمالي المزايا السوية
		2020	2020	2020	2020
* هاشم ابراهيم حسن الحاج حسن	المدير العام	30000	0	0	30000
* حسن صبحي حسن الحاج حسن	المدير العام	16333	0	0	16333

- السيد هاشم ابراهيم حسن الحاج حسن - مدير عام من تاريخ 2020/9/1 .
- السيد حسن صبحي حسن الحاج حسن - مدير عام حتى تاريخ 2020/7/21 .

التاسع عشر : التبرعات والمنح المدفوعة خلال السنة المالية .
- لا يوجد تبرعات ومنح مدفوعة خلال السنة المالية.

العشرون :

لا توجد أية عقود أو مشاريع أو ارتباطات عقدتها الشركة المصدرة مع الشركات التابعة أو الشقيقة أو الحليفة أو رئيس مجلس الادارة أو أعضاء المجلس أو المدير العام أو أي موظف في الشركة أو اقاربهم ، وتقوم الشركة الام باستيراد البليت من الخارج لحساب الشركة التابعة.

الواحد وعشرون :

مساهمة الشركة في حماية البيئة وخدمة المجتمع المحلي :
أ- مساهمة الشركة في حماية البيئة :

- المياه المعالجة ضمن المواصفات الاردنية للمياه الصناعية تستخدم للري .
- المخلفات الصلبة : يتم التخلص منها يومياً ضمن عقد ينقلها الى مكب النفايات الصلبة الرسمي.

ب - خدمة المجتمع المحلي :

- ان الشركة قدمت عدة فرص عمل لابناء منطقة عملها وغيرهم .

الثاني والعشرون :

بلغ عدد اجتماعات مجلس ادارة الشركة (7) جلسة مكتملة النصاب خلال العام 2020 .

الثالث والعشرون :

أ - بدأت الشركة بتطبيق تعليمات هيئة الأوراق المالية المتعلقة بحوكمة الشركات المساهمة العامة المدرجة لسنة 2017 بتاريخ 2018/3/18:

ب - أسماء أعضاء مجلس الإدارة الحاليين والمستقبليين خلال العام 2020 وعددهم 9 أعضاء .

• الاعضاء الحاليين

الرقم	اسم العضو	الصفة
1	• هاني حسام هاني الحاج حسن	رئيس مجلس الإدارة / مستقل
2	• هاشم ابراهيم حسن الحاج حسن	المدير العام / تنفيذي
3	حسان صبحي حسن الحاج حسن	نائب رئيس مجلس الإدارة
4	• موسى عوني موسى الساكت	عضو / مستقل
5	• علاء محمد علي احمد ابو صوفه	عضو / مستقل
6	حسين اسامة صبحي الحاج حسن	عضو / مستقل
7	طروب هاني ابراهيم الحاج حسن	عضو
8	ياسمين عبدالرحمن ابراهيم الحاج حسن	عضو
9	اسماء هشام ابراهيم الحاج حسن	عضو / مستقل

- السيد هاني حسام هاني الحاج حسن - رئيس مجلس إدارة من تاريخ 2020/7/21 .
- السيد هاشم ابراهيم حسن الحاج حسن - مدير عام من تاريخ 2020/9/1 .
- سعادة موسى عوني موسى الساكت - عضو مجلس إدارة اعتباراً من 2020/9/1.
- السيد علاء محمد علي احمد ابو صوفه - عضو مجلس إدارة من تاريخ 2020/9/1.
- السيد حسن صبحي حسن الحاج حسن - مدير عام حتى تاريخ 2020/7/21 .
- السيد ايمن وليد صبحي الحاج حسن - رئيس مجلس إدارة حتى تاريخ 2020/7/18.

• الأعضاء المستقبليين خلال العام 2020 .

- السيد ايمن وليد صبحي الحاج حسن - رئيس مجلس إدارة حتى تاريخ 2020/7/18.
- السيد حسن صبحي حسن الحاج حسن - مدير عام حتى تاريخ 2020/7/21 .

ج - لا يوجد ممثلين للأعضاء مجلس الإدارة الاعتباريين .

د - أسماء المناصب التنفيذية في الشركة:

- السيد هاشم ابراهيم حسن الحاج حسن / المدير العام / تنفيذي .

هـ - عضويات مجالس الإدارة التي يشغلها عضو مجلس الإدارة في الشركات المساهمة العامة ان وجدت . لا يوجد .

و - اسم ضابط ارتباط الحوكمة في الشركة :

ثائر سمير عبدالرحيم الاخرس

ز - أسماء اللجان المنبثقة عن مجلس الادارة .

- لجنة التدقيق
- لجنة الترشيحات والمكافآت
- لجنة الحوكمة
- لجنة ادارة المخاطر

1- لجنة التدقيق:

تتكون من ثلاثة أعضاء من مجلس الادارة اثنان منهم مستقلين.

1. موسى عوني موسى الساكت / عضو مستقل / رئيس اللجنة.
2. حسين اسامه صبحي الحاج حسن/عضو مستقل.
3. طروب هاني ابراهيم الحاج حسن / عضو.

2- لجنة الترشيحات والمكافآت:

تتكون من ثلاثة أعضاء من مجلس الادارة اثنان منهم مستقلين.

1. هاشم ابراهيم حسن الحاج حسن / عضو مستقل / رئيس اللجنة.
2. علاء محمد علي احمد ابو صوفه / عضو مستقل.
3. ياسمين عبدالرحمن ابراهيم الحاج حسن / عضو.

3- لجنة الحوكمة:

تتكون من ثلاثة أعضاء مستقلين .

1. موسى عوني موسى الساكت/ عضو مستقل / رئيس اللجنة.
2. حسين اسامه صبحي الحاج حسن/ عضو مستقل.
3. علاء محمد علي احمد ابو صوفه / عضو مستقل.

4. لجنة ادارة المخاطر وتتكون من ثلاثة أعضاء مستقلين:

1. طروب هاني ابراهيم الحاج حسن / عضو مستقل / رئيس اللجنة.
2. علاء محمد علي احمد ابو صوفه / عضو مستقل.
3. ياسمين عبد الرحمن ابراهيم الحاج حسن / عضو مستقل.

ر) عدد اجتماعات اللجان خلال السنة 2020 .

1) لجنة التدقيق/ (7 اجتماعات) .

• الاجتماع الاول بتاريخ 2020/2/12 .

(الحاضرون السيد ايمن وليد صبحي الحاج حسن / السيد حسين اسامة صبحي الحاج حسن/ السيدة طروب هاني ابراهيم الحاج حسن).

• الاجتماع الثاني بتاريخ 2020/6/28 .

(الحاضرون السيد ايمن وليد صبحي الحاج حسن / السيد حسين اسامة صبحي الحاج حسن / السيدة طروب هاني ابراهيم الحاج حسن).

• الاجتماع الثالث بتاريخ 2020/7/16 .

(الحاضرون السيد ايمن وليد صبحي الحاج حسن / السيد حسين اسامة صبحي الحاج حسن / السيدة طروب هاني ابراهيم الحاج حسن).

• الاجتماع الرابع بتاريخ 2020/9/01 .

(الحاضرون هاني حسام هاني الحاج حسن / السيد حسين اسامة صبحي الحاج حسن / السيدة طروب هاني ابراهيم الحاج حسن).

• الاجتماع الخامس بتاريخ 2020/09/14 .

(الحاضرون السيد هاني حسام هاني الحاج حسن / السيد حسين اسامة صبحي الحاج حسن / السيدة طروب هاني ابراهيم الحاج حسن).

2) لجنة الترشيحات والمكافآت : (اجتماعين).

• اجتماع بتاريخ 2020/09/14 .

(الحاضرون السيد هاشم ابراهيم حسن الحاج حسن / السيد علاء محمد علي احمد ابو صوفه / السيدة ياسمين عبدالرحمن ابراهيم الحاج حسن).

• اجتماع بتاريخ 2020/10/24 .

• (الحاضرون السيد هاشم ابراهيم حسن الحاج حسن / السيد علاء محمد علي احمد ابو صوفه / السيدة ياسمين عبدالرحمن ابراهيم الحاج حسن).

3) لجنة الحوكمة : تم تأسيسها بتاريخ 2018/3/18 (اجتماعين).

• الاجتماع الاول بتاريخ 2020/10/23 .

(الحاضرون السيد هاشم ابراهيم حسن الحاج حسن / السيد علاء محمد علي احمد ابو صوفه / السيدة ياسمين عبدالرحمن ابراهيم الحاج حسن).

• الاجتماع الثاني بتاريخ 2020/12/28 .

• (الحاضرون السيد موسى عوني موسى الساكت / السيد علاء محمد علي احمد ابو صوفه / السيد حسين اسامه صبحي الحاج حسن

4) لجنة ادارة المخاطر : تم تأسيسها بتاريخ 2018/3/18 (اجتماعين).

• الاجتماع الاول بتاريخ 2020/4/25 .

(الحاضرون السيد ايمن وليد صبحي الحاج حسن / السیده طروب هاني ابراهيم الحاج حسن / السيدة ياسمين عبدالرحمن ابراهيم الحاج حسن).

• الاجتماع الثاني بتاريخ 2020/12/28 .

• (الحاضرون السيد علاء محمد علي احمد ابو صوفه / السیده طروب هاني ابراهيم الحاج حسن / السيدة ياسمين عبدالرحمن ابراهيم الحاج حسن).

5) عدد اجتماعات لجنة التدقيق مع مدقق الحسابات الخارجي خلال السنة 2020 (اجتماع واحد).

• (الحاضرون السيد موسى عوني موسى الساكت / السيد حسين اسامه صبحي الحاج حسن / السيدة طروب هاني ابراهيم الحاج حسن)

(6) عدد اجتماعات مجلس الإدارة خلال السنة 2020 : (7 اجتماعات)

1. الاجتماع الاول (الحاضرون ايمن وليد صبحي الحاج حسن / حسن صبحي حسن الحاج حسن / حسان صبحي حسن الحاج حسن / هاني حسام هاني الحاج حسن / طروب هاني ابراهيم الحاج حسن / ياسمين عبدالرحمن ابراهيم الحاج حسن / حسين اسامه صبحي الحاج حسن / اسماء هشام ابراهيم الحاج حسن). وقد تغيب عن الاجتماع السيد هاشم ابراهيم حسن الحاج حسن بسبب السفر خارج البلاد.
2. الاجتماع الثاني (الحاضرون ايمن وليد صبحي الحاج حسن / حسن صبحي حسن الحاج حسن / السيد حسان صبحي حسن الحاج حسن / طروب هاني ابراهيم حسن/ هاشم ابراهيم حسن الحاج حسن / والسيد هاني حسام هاني الحاج حسن / ياسمين عبدالرحمن ابراهيم الحاج حسن / حسين اسامه صبحي الحاج حسن/ اسماء هشام ابراهيم الحاج حسن).
3. الاجتماع الثالث (الحاضرون ايمن وليد صبحي الحاج حسن / حسن صبحي حسن الحاج حسن / حسان صبحي حسن الحاج حسن / هاشم ابراهيم حسن الحاج حسن / هاني حسام هاني الحاج حسن / حسين اسامه صبحي الحاج حسن / ياسمين عبدالرحمن ابراهيم الحاج حسن/ طروب هاني ابراهيم حسن/ اسماء هشام ابراهيم الحاج حسن).
4. الاجتماع الرابع (الحاضرون هاشم ابراهيم حسن الحاج حسن / هاني حسام هاني الحاج حسن / حسين اسامه صبحي الحاج حسن/ حسان صبحي حسن الحاج حسن/ طروب هاني ابراهيم حسن / اسماء هشام ابراهيم الحاج حسن / ياسمين عبدالرحمن ابراهيم الحاج حسن).
5. الاجتماع الخامس (الحاضرون هاشم ابراهيم حسن الحاج حسن / هاني حسام هاني الحاج حسن / حسين اسامه صبحي الحاج حسن/ حسان صبحي حسن الحاج حسن/ طروب هاني ابراهيم حسن/ اسماء هشام ابراهيم الحاج حسن / ياسمين عبدالرحمن ابراهيم الحاج حسن).
6. الاجتماع السادس (هاشم ابراهيم حسن الحاج حسن / السيد هاني حسام هاني الحاج حسن / السيد حسان صبحي حسن الحاج حسن / موسى عوني موسى الساكت / علاء محمد علي احمد ابو صوفه / طروب هاني ابراهيم الحاج حسن / حسين اسامه صبحي الحاج حسن / اسماء هشام ابراهيم حسن / ياسمين عبدالرحمن ابراهيم حسن).
7. الاجتماع السابع (الحاضرون هاشم ابراهيم حسن الحاج حسن / حسان صبحي حسن الحاج حسن / هاني حسام هاني الحاج حسن / موسى عوني موسى الساكت / علاء محمد علي احمد ابو صوفه / طروب هاني ابراهيم الحاج حسن / ياسمين عبدالرحمن ابراهيم الحاج حسن) / وقد تغيبت السيدة اسماء هشام ابراهيم الحاج حسن.

رئيس مجلس الإدارة


هاني حسام هاني الحاج حسن

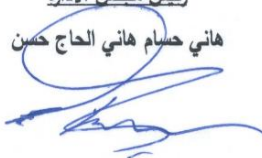


الاقرار الاول : يقر مجلس ادارة الشركة بعدم وجود اي امور جوهرية قد تؤثر على استمرارية الشركة خلال السنة المالية التالية .

الاقرار الثاني : يقر مجلس الادارة بمسؤوليته عن اعداد البيانات المالية وتوفير نظام رقابة فعال في الشركة .

المدير العام
هاشم ابراهيم حسن الحاج حسن


نائب رئيس مجلس الادارة
حسان صبحي حسن الحاج حسن



رئيس مجلس الادارة
هاني حسام هاني الحاج حسن


عضو
طروب هاني ابراهيم الحاج حسن


عضو
علاء محمد علي احمد ابو صوفة


عضو
موسى عوني موسى الساكت



عضو
اسماء هشام ابراهيم الحاج حسن



عضو
ياسمين عبدالرحمن ابراهيم الحاج حسن


عضو
حسين اسماء صبحي الحاج حسن


الاقرار الثالث : نقر نحن الموقعين أدناه بصحة ودقة واكتمال المعلومات والبيانات الواردة في التقرير السنوي .

المدير المالي
اسلام محمد صالح


المدير العام
هاشم ابراهيم حسن الحاج حسن


رئيس مجلس الادارة
هاني حسام هاني الحاج حسن


- وإستنادا لأحكام قانون الشركات وتعديلاته نرجو التكرم بدراسة الأمور المدرجة في جدول أعمال الاجتماع (العادي) واتخاذ القرارات المناسبة بما يدعم مسيرة واستمرار هذا الصرح الصناعي.

1. تلاوة وقائع اجتماع الهيئة العامة العادية السابقة المنعقدة في 2020/12/27 .
2. مناقشة تقرير مجلس الإدارة عن اعمال الشركة لعام 2020 والخطة المستقبلية للشركة لعام 2021 والمصادقة عليه .
3. تلاوة تقرير مدققي الحسابات لعام 2020 .
4. مناقشة حسابات الشركة والميزانية العامة لعام 2020 وحساب توزيع الارباح والخسائر و المصادقة عليها .
5. إبراء ذمة مجلس الإدارة من المسؤولية لعام 2020 وفقا لأحكام القانون .
6. إنتخاب مدققي حسابات الشركة لعام 2021 وتفويض مجلس الإدارة بتحديد اتعابهم.
7. أية أمور أخرى تقترح الهيئة العامة إدراجها على جدول الأعمال وفقا لأحكام القانون.

الشركة الوطنية لصناعات الألمنيوم

شركة مساهمة عامة محدودة

القوائم المالية

٣١ كانون الأول ٢٠٢٠

الشركة الوطنية لصناعات الألمنيوم
شركة مساهمة عامة محدودة

صفحة

٢ - ٣	- تقرير مدقق الحسابات المستقل
٤	- قائمة المركز المالي
٥	- قائمة الدخل الشامل
٦	- قائمة التغيرات في حقوق الملكية
٧	- قائمة التدفقات النقدية
٨ - ١٧	- إيضاحات حول القوائم المالية



تقرير مدقق الحسابات المستقل

**السادة مساهمي
الشركة الوطنية لصناعات الألمنيوم المساهمة العامة المحدودة
عمان - المملكة الأردنية الهاشمية**

الرأي المتحفظ

لقد دققنا القوائم المالية المرفقة للشركة الوطنية لصناعات الألمنيوم المساهمة العامة المحدودة والتي تتكون من قائمة المركز المالي كما في ٣١ كانون الأول ٢٠٢٠ وكلاً من قائمة الدخل الشامل وقائمة التغيرات في حقوق الملكية وقائمة التدفقات النقدية للسنة المنتهية في ذلك التاريخ وملخصاً لأهم السياسات المحاسبية المتبعة في إعداد هذه القوائم المالية والإيضاحات المرفقة بها.

باستثناء ما ورد في فقرة أساس الرأي المتحفظ، في رأينا، أن القوائم المالية المرفقة تظهر بعدالة من كافة النواحي الجوهرية المركز المالي للشركة الوطنية لصناعات الألمنيوم المساهمة العامة المحدودة كما في ٣١ كانون الأول ٢٠٢٠ وأدائها المالي وتدفعاتها النقدية للسنة المنتهية في ذلك التاريخ، وفقاً لمعايير التقارير المالية الدولية.

أساس الرأي المتحفظ

قامت الشركة بتخفيض نسب إستهلاك الممتلكات والمعدات والآلات منذ عام ٢٠١١ وحتى نهاية عام ٢٠٢٠ إلى النصف بسبب انخفاض الطاقة الإنتاجية المستغلة، الأمر الذي أدى إلى وجود تدني في قيمة ممتلكات ومعدات وآلات الشركة البالغ رصيدها الدفترية كما في نهاية عام ٢٠٢٠ مبلغ (٤,٩٥٢,٦٨٣) دينار، هذا ولم تقم إدارة الشركة بإحتساب قيمة هذا التدني وعكس أثره على القوائم المالية المرفقة.

لقد تم تدقيقنا للقوائم المالية المرفقة وفقاً لمعايير التدقيق الدولية، وإن حدود مسؤوليتنا بموجب تلك المعايير موضحة في الفقرة الخاصة بمسؤولية المدقق من هذا التقرير. نحن مستقلون عن الشركة وفقاً لقواعد السلوك المهني للمحاسبين المهنيين الصادر عن المجلس الدولي لمعايير السلوك المهني للمحاسبين بالإضافة إلى متطلبات السلوك المهني الأخرى لتدقيق القوائم المالية في المملكة الأردنية الهاشمية، وقد تم إلزامنا بهذه المتطلبات وبمتطلبات المجلس الدولي لمعايير السلوك المهني للمحاسبين. وباعتقادنا أن أدلة التدقيق التي حصلنا عليها كافية ومناسبة لإبداء رأينا المتحفظ حول القوائم المالية.

أمور التدقيق الرئيسية

أمور التدقيق الرئيسية هي تلك الأمور التي في تقديرنا المهني ذات أهمية جوهرية في تدقيق القوائم المالية للسنة الحالية، وقد تم تناول هذه الأمور في سياق تدقيقنا للقوائم المالية وتكوين رأينا حولها، دون إبداء رأيا منفصلاً حول هذه الأمور. وفيما يلي بيان بأهم أمور التدقيق الرئيسية لنا:

(١) مخصص الخسائر الإئتمانية المتوقعة

تتضمن القوائم المالية المرفقة كما في نهاية عام ٢٠٢٠ موجودات مالية يبلغ رصيدها (١,٥٢٢,٣٨٩) دينار. وحيث أن إحتساب مخصص الخسائر الإئتمانية المتوقعة لهذه الموجودات المالية يعتمد بشكل أساسي على تقديرات الإدارة، فإن التأكد من كفاية هذا المخصص يعتبر من أمور التدقيق الرئيسية بالنسبة لنا، هذا وقد تضمنت إجراءات التدقيق التي قمنا بها الاستفسار من إدارة الشركة حول آلية إحتساب المخصص والتأكد من معقولية التقديرات والفرضيات التي استندت عليها الإدارة في عملية الإحتساب بالإضافة إلى الإستعلام حول الإجراءات المتخذة لمتابعة تحصيل هذه الموجودات المالية ومتابعة المبالغ المحصلة بعد انتهاء السنة المالية.

(٢) قيمة البضاعة الجاهزة والبضاعة تحت التصنيع

تتضمن القوائم المالية المرفقة كما في نهاية عام ٢٠٢٠ بضاعة جاهزة وبضاعة تحت التصنيع يبلغ رصيدها (٢,٤٣٨,٢٦٧) دينار. وحيث أن عملية إحتساب كلفة هذه البضائع تتطلب من إدارة الشركة إحتساب أسس تحميل خاصة بالمصاريف الصناعية غير المباشرة وتقديرات حول الطاقة الإنتاجية الطبيعية للمصنع، فإن التأكد من صحة إحتساب كلفة البضاعة الجاهزة والبضاعة تحت التصنيع يعتبر من أمور التدقيق الرئيسية بالنسبة لنا، هذا وقد تضمنت إجراءات التدقيق التي قمنا بها فيما يخص صحة تسعير البضاعة الجاهزة والبضاعة تحت التصنيع، التأكد من آلية التسعير وأسس التحميل التي استندت إليها الإدارة في عملية التسعير، بالإضافة إلى التأكد من أن صافي القيمة البيعية المتوقعة لهذه البضائع لا تقل عن كلفتها وذلك من خلال مراجعة عينة من فواتير البيع الخاصة بها في الفترة اللاحقة.

المعلومات الأخرى

المعلومات الأخرى هي تلك المعلومات التي يتضمنها التقرير السنوي للشركة بخلاف القوائم المالية وتقريرنا حولها. أن مجلس إدارة الشركة مسؤول عن صحة هذه المعلومات، وإن رأينا حول القوائم المالية للشركة لا يشمل هذه المعلومات ولا يتضمن أي شكل من أشكال التأكيد بخصوصها، حيث تقتصر مسؤوليتنا على قراءة هذه المعلومات لتحديد فيما إذا كانت تتضمن أية أخطاء جوهرية أو إذا كانت تتعارض بشكل جوهري مع القوائم المالية للشركة أو المعلومات التي حصلنا عليها خلال عملية التدقيق، وإذا تبين لنا نتيجة قيامنا بعملنا وجود خطأ جوهري في هذه المعلومات فإنه يجب علينا الإشارة إلى ذلك في تقريرنا حول القوائم المالية للشركة. هذا ولم يتبين لنا أية أمور جوهرية تتعلق بالمعلومات الأخرى يجب الإشارة إليها في تقريرنا حول القوائم المالية للسنة الحالية.

مسؤولية مجلس إدارة الشركة عن القوائم المالية

إن إعداد وعرض القوائم المالية المرفقة بصورة عادلة وفقاً لمعايير التقارير المالية الدولية هي من مسؤولية مجلس إدارة الشركة، وتشمل هذه المسؤولية الإحتفاظ بنظام رقابة داخلي يهدف إلى إعداد وعرض القوائم المالية بصورة عادلة وخالية من أية أخطاء جوهرية سواء كانت نتيجة خطأ أو إحتيال. وكجزء من مسؤولية مجلس الإدارة عن إعداد القوائم المالية، فإنه يجب عليه تقييم مدى قدرة الشركة على الإستمرار كمنشأة مستمرة والافصاح في القوائم المالية، إن لزم، عن كافة الأمور المتعلقة بالاستمرارية بما في ذلك أساس الإستمرارية المحاسبي، ما لم يكن هناك نية لدى مجلس الإدارة بتصفية الشركة أو وقف عملياتها أو لم يكن لديه خيار منطقي آخر بخلاف ذلك.

مسؤولية مدقق الحسابات

تهدف إجراءات التدقيق التي نقوم بها إلى حصولنا على درجة معقولة من القناعة بأن القوائم المالية لا تتضمن أية أخطاء جوهرية سواء كانت نتيجة خطأ أو إحتيال، كما تهدف إلى إصدارنا تقريراً يتضمن رأينا حول القوائم المالية، وبالرغم من أن درجة القناعة التي نحصل عليها نتيجة إجراءات التدقيق وفقاً لمعايير التدقيق الدولية هي درجة مرتفعة من القناعة، إلا أنها لا تشكل ضماناً لاكتشاف كافة الأخطاء الجوهرية في حال وجودها. قد تنتج الأخطاء في القوائم المالية بسبب الخطأ أو الإحتيال وتعتبر هذه الأخطاء جوهرية إذا كان من المحتمل أن تؤثر بشكل إفرادي أو إجمالي على القرارات الاقتصادية لمستخدمي القوائم المالية.

نعتمد عند قيامنا بإجراءات التدقيق على تقديرنا وشكنا المهني خلال مراحل التدقيق المختلفة، وتشمل إجراءاتنا ما يلي:

- تقييم المخاطر المتعلقة بوجود أخطاء جوهرية في القوائم المالية سواء كانت نتيجة خطأ أو إحتيال، ونقوم بمراعاة تلك المخاطر خلال تخطيطنا وتنفيذنا لإجراءات التدقيق وحصولنا على أدلة التدقيق اللازمة لإبداء رأينا حول القوائم المالية، منوهين أن مخاطر عدم إكتشاف الأخطاء الجوهرية الناتجة عن الإحتيال هي أكبر من تلك المخاطر الناتجة عن الأخطاء غير المقصودة لما يتضمنه الإحتيال من تواطؤ أو تزوير أو حذف أو تحريف أو تجاوز لأنظمة الضبط والرقابة الداخلية.
- تقييم أنظمة الضبط والرقابة الداخلية المطبقة في الشركة وذلك بهدف تصميم إجراءات التدقيق المناسبة وليس بهدف إبداء رأياً منفصلاً حول مدى فعالية هذه الأنظمة.
- تقييم مدى ملاءمة السياسات المحاسبية المستخدمة من قبل الشركة وتقييم مدى معقولية تقديرات الإدارة بما في ذلك كفاية الإفصاحات الخاصة بها.
- تقييم مدى ملاءمة أساس الإستمرارية المحاسبي المستخدم من قبل إدارة الشركة وتحديد مدى وجود أحداث أو ظروف قد تثير شكوكاً جوهرية حول إستمرارية الشركة وذلك إستناداً إلى أدلة التدقيق التي نحصل عليها، وإذا تبين لنا وجود شكوك حول إستمرارية الشركة، فإنه يجب علينا الإشارة في تقريرنا حول القوائم المالية إلى إفصاحات الإدارة الخاصة بذلك، وإذا لم تتضمن القوائم المالية الإفصاحات الكافية، فإنه يجب علينا تعديل تقريرنا حول القوائم المالية بما يفيد عدم كفاية الإفصاحات.
- تقييم محتوى وطريقة عرض القوائم المالية والإفصاحات الخاصة بها، وتحديد فيما إذا كانت هذه القوائم تعكس العمليات الأساسية للشركة والأحداث الخاصة بها بشكل عادل.
- إبلاغ إدارة الشركة بنطاق وتوقيت عملية التدقيق بالإضافة إلى نتائج التدقيق الهامة والتي تتضمن نقاط الضعف الجوهرية التي نلمسها في أنظمة الضبط والرقابة الداخلية خلال عملية التدقيق.
- إبلاغ إدارة الشركة بالتزامنا بقواعد السلوك المهني الخاصة بالإستقلالية وبكافة الأمور التي من شأنها التأثير على إستقلاليتنا والإجراءات الوقائية المتخذة من قبلنا في هذا الخصوص.
- إبلاغ إدارة الشركة بأمور التدقيق الهامة الخاصة بالسنة الحالية والإفصاح عن تلك الأمور بتقريرنا حول القوائم المالية، ما لم يكن هناك أية قوانين أو تشريعات لا تجيز قيامنا بذلك أو إذا كانت الأضرار من عملية الإفصاح تفوق المنافع المتوقعة نتيجة ذلك.

تقرير حول المتطلبات القانونية

تحتفظ الشركة بقيود وسجلات محاسبية منظمة بصورة أصولية وإن القوائم المالية المرفقة و القوائم المالية الواردة في تقرير مجلس الإدارة متفقة معها من كافة النواحي الجوهرية، ونوصي الهيئة العامة بالمصادقة عليها بعد الأخذ بعين الاعتبار فقرة أساس الرأي المتحفظ أعلاه.

المهنيون العرب
فهد حمودة
إجازة رقم (٨٢٢)



عمان في ٢٣ شباط ٢٠٢١

الشركة الوطنية لصناعات الألمنيوم
شركة مساهمة عامة محدودة
قائمة المركز المالي كما في ٣١ كانون الأول ٢٠٢٠
(بالدينار الأردني)

٢٠١٩	٢٠٢٠		
الموجودات			
الموجودات غير المتداولة			
٥,٠٨١,٤٩١	٤,٩٥٢,٦٨٣	٣	ممتلكات ومعدات والآلات
١١١,٢٥٤	١٩٣,٩٣٠		شيكات برسم التحصيل – تستحق خلال أكثر عام
٧٤,٢٣٠	٥٢,٤٤٤	٤	حق إستخدام موجودات مستأجرة
٢١,٠٠٠	٢١,٠٠٠		استثمار في شركة زميلة
٥,٢٨٧,٩٧٥	٥,٢٢٠,٠٥٧		مجموع الموجودات غير المتداولة
الموجودات المتداولة			
٥٤١,٤٥٦	٤٩٤,٦٥٣		قطع غيار
١٨,٩٦٥	٣٥٠,٠٦٤	٥	أرصدة مدينة أخرى
٣,٨٨٤,٩٢٨	٤,١٦٠,٣٦٧	٦	البضاعة
٩٦٩,١٥٣	٩٣٤,٧٨٦	٧	ذمم مدينة
١,٩٤٤,٨٢٠	١,٢٧٣,٨٠٩		شيكات برسم التحصيل – تستحق خلال عام
١,٨٢٦	٣٠٦,٨٥٦	٨	النقد وما في حكمه
٧,٣٦١,١٤٨	٧,٥٢٠,٥٣٥		مجموع الموجودات المتداولة
١٢,٦٤٩,١٢٣	١٢,٧٤٠,٥٩٢		صافي الموجودات
حقوق الملكية والمطلوبات			
حقوق الملكية			
٩,٠٠٠,٠٠٠	٩,٠٠٠,٠٠٠	٩	رأس المال المصرح والمكتتب به والمدفوع
١,٥٣٢,٤٦١	١,٥٣٣,٦٨٥		احتياطي إجباري
٣٥٠,٥٦٤	٣٥٠,٥٦٤		احتياطي إختياري
(٤٤٥,٢٦٣)	(٤٣٨,٦٢٤)		خسائر متراكمة
١٠,٤٣٧,٧٦٢	١٠,٤٤٥,٦٢٥		صافي حقوق الملكية
المطلوبات			
المطلوبات غير المتداولة			
٤٤,٩٩٢	٢٣,٥١٦	٤	إلتزامات عقود إيجار – طويلة الأجل
المطلوبات المتداولة			
٨٦١,٢٥٥	٤٩١,٩٩١	١٠	تسهيلات إنتمانية
٢٣,١٠٩	٢٣,٩٢٣	٤	إلتزامات عقود إيجار – قصيرة الأجل
٤٧٧,٧٩٢	٨٢٧,٥٤٢		ذمم دائنة
٨٠٤,٢١٣	٩٢٧,٩٩٥	١١	أرصدة دائنة أخرى
٢,١٦٦,٣٦٩	٢,٢٧١,٤٥١		مجموع المطلوبات المتداولة
٢,٢١١,٣٦١	٢,٢٩٤,٩٦٧		مجموع المطلوبات
١٢,٦٤٩,١٢٣	١٢,٧٤٠,٥٩٢		مجموع حقوق الملكية والمطلوبات

"إن الإيضاحات المرفقة من رقم (١) إلى رقم (٢٢) تشكل جزءاً من هذه القوائم المالية وتقرأ معها"

الشركة الوطنية لصناعات الألمنيوم
شركة مساهمة عامة محدودة
قائمة الدخل الشامل للسنة المنتهية في ٣١ كانون الأول ٢٠٢٠
(بالدينار الأردني)

٢٠١٩	٢٠٢٠	إيضاح	
٤,٨٢٦,٣٥٤	٥,٦٤٤,٧٤٠	١٢	صافي المبيعات
(٤,٩٢٣,٤٤٨)	(٥,٢٠٩,٢٣٦)		كلفة المبيعات
(٩٧,٠٩٤)	٤٣٥,٥٠٤		مجمّل الربح (الخسارة)
(٣٩٥,٨٦٦)	(٣٧٥,٦٧٦)	١٣	مصاريف إدارية
(١٥٤,٥٤٥)	(٤٧,٥٩٣)		مصاريف تمويل
(٦٤٧,٥٠٥)	١٢,٢٣٥		ربح (خسارة) السنة قبل الضريبة
(١٦,٦٢٨)	(٢,٢٩٣)		ضريبة دخل سنوات سابقة
-	(١,٩٥٧)	١٨	ضريبة دخل السنة
-	(١٢٢)	١٨	ضريبة المساهمة الوطنية للسنة
(٦٦٤,١٣٣)	٧,٨٦٣		الربح (الخسارة) والدخل الشامل للسنة
(٠,٠٧٤)	٠,٠٠١	١٤	حصة السهم الأساسية والمخفضة من ربح (خسارة) السنة

"إن الإيضاحات المرفقة من رقم (١) إلى رقم (٢٢) تشكل جزءاً من هذه القوائم المالية وتقرأ معها"

الشركة الوطنية لصناعات الألمنيوم
شركة مساهمة عامة محدودة
قائمة التغيرات في حقوق الملكية للسنة المنتهية في ٣١ كانون الأول ٢٠٢٠

(بالدينار الأردني)

المجموع	خسائر متراكمة	إحتياطيات		رأس المال المدفوع	
		إختياري	إجباري		
١٠,٤٣٧,٧٦٢	(٤٤٥,٢٦٣)	٣٥٠,٥٦٤	١,٥٣٢,٤٦١	٩,٠٠٠,٠٠٠	الرصيد كما في ٢٠٢٠/١/١
٧,٨٦٣	٧,٨٦٣	-	-	-	إجمالي الدخل الشامل للسنة
-	(١,٢٢٤)	-	١,٢٢٤	-	إحتياطي إجباري
١٠,٤٤٥,٦٢٥	(٤٣٨,٦٢٤)	٣٥٠,٥٦٤	١,٥٣٣,٦٨٥	٩,٠٠٠,٠٠٠	الرصيد كما في ٢٠٢٠/١٢/٣١
١١,١٠١,٨٩٥	٢١٨,٨٧٠	٣٥٠,٥٦٤	١,٥٣٢,٤٦١	٩,٠٠٠,٠٠٠	الرصيد كما في ٢٠١٩/١/١
(٦٦٤,١٣٣)	(٦٦٤,١٣٣)	-	-	-	إجمالي الدخل الشامل للسنة
١٠,٤٣٧,٧٦٢	(٤٤٥,٢٦٣)	٣٥٠,٥٦٤	١,٥٣٢,٤٦١	٩,٠٠٠,٠٠٠	الرصيد كما في ٢٠١٩/١٢/٣١

"إن الإيضاحات المرفقة من رقم (١) إلى رقم (٢٢) تشكل جزءاً من هذه القوائم المالية وتقرأ معها"

الشركة الوطنية لصناعات الألمنيوم
شركة مساهمة عامة محدودة
قائمة التدفقات النقدية للسنة المنتهية في ٣١ كانون الأول ٢٠٢٠
(بالدينار الأردني)

٢٠١٩	٢٠٢٠	
		الأنشطة التشغيلية
(٦٤٧,٥٠٥)	١٢,٢٣٥	ربح (خسارة) السنة قبل الضريبة
٢٧٧,٨١٦	٢٧٧,١٩٥	إستهلاكات
٢١,٦٦٨	٢١,٧٨٦	إستهلاك حق استخدام موجودات مستأجرة
٦,٨٤٢	٥,٠٨٨	فائدة التزامات عقود إيجار
		التغير في رأس المال العامل
٤٧٦,١٠٤	(٢٧٥,٤٣٩)	بضاعة
٨٣,١٦٦	٤٦,٨٠٣	قطع غيار
٢٥,١٦٣	(٣٣١,٠٩٩)	أرصدة مدينة أخرى
٥٦٢,٨٧٤	٣٤,٣٦٧	ذمم مدينة
٧٠٣,٠٢٢	٥٨٨,٣٣٥	شيكات برسم التحصيل
(٨٢,٩٧٥)	٣٤٩,٧٥٠	ذمم دائنة
(١٠٩,٨٥٦)	١٢١,٧٠٣	أرصدة دائنة أخرى
(٢٤,٤٤٨)	(٢,٢٩٣)	ضريبة الدخل المدفوعة
١,٢٩١,٨٧١	٨٤٨,٤٣١	صافي التدفقات النقدية من الأنشطة التشغيلية
		الأنشطة الإستثمارية
(٦٤,٦٦٥)	(١٤٨,٣٨٧)	ممتلكات ومعدات وآلات
		الأنشطة التمويلية
(١,٣٧٤,٩٢٥)	(٣٦٩,٢٦٤)	تسهيلات إئتمانية
(٢٥,٧٥٠)	(٢٥,٧٥٠)	دفعات التزامات عقود إيجار
(١,٤٠٠,٦٧٥)	(٣٩٥,٠١٤)	صافي التدفقات النقدية المستخدمة في الأنشطة التمويلية
(١٧٣,٤٦٩)	٣٠٥,٠٣٠	التغير في النقد وما في حكمه
١٧٥,٢٩٥	١,٨٢٦	النقد وما في حكمه في بداية السنة
١,٨٢٦	٣٠٦,٨٥٦	النقد وما في حكمه في نهاية السنة

"إن الإيضاحات المرفقة من رقم (١) إلى رقم (٢٢) تشكل جزءاً من هذه القوائم المالية وتقرأ معها"

الشركة الوطنية لصناعات الألمنيوم
شركة مساهمة عامة محدودة
إيضاحات حول القوائم المالية
٣١ كانون الأول ٢٠٢٠

(بالدينار الأردني)

١ . عام

تأسست الشركة الوطنية لصناعات الألمنيوم بتاريخ ١٩٩٤/٨/٢٢ وسجلت في سجل الشركات المساهمة العامة تحت رقم (٢٥٣). إن مركز تسجيل الشركة هو في المملكة الأردنية الهاشمية. ومن أهم غاياتها صناعة وتشكيل وطلاي بروفيلات وألواح الألمنيوم على اختلاف أشكالها وأنواعها، تأسيس المشاريع والشركات المتخصصة في صناعات الألمنيوم والمساهمة في رؤوس أموالها أو امتلاك أسهمها وإدارتها.

إن أسهم الشركة مدرجة في بورصة عمان للأوراق المالية - الأردن.

تم إقرار القوائم المالية المرفقة من قبل مجلس إدارة الشركة في جلسته المنعقدة بتاريخ ٢٣ شباط ٢٠٢١، وتتطلب هذه القوائم المالية موافقة الهيئة العامة للمساهمين.

٢ . السياسات المحاسبية الهامة
أسس إعداد القوائم المالية

تم إعداد القوائم المالية للشركة وفقاً للمعايير الصادرة عن مجلس معايير المحاسبة الدولية والتفسيرات الصادرة عن لجنة تفسيرات التقارير المالية الدولية المنبثقة عن مجلس معايير المحاسبة الدولية.

تم إعداد القوائم المالية وفقاً لمبدأ الكلفة التاريخية.

إن الدينار الأردني هو عملة اظهر القوائم المالية والذي يمثل العملة الرئيسية للشركة.

إن السياسات المحاسبية المتبعة للسنة الحالية متماثلة مع السياسات التي تم اتباعها في السنة السابقة، باستثناء المعايير والتعديلات الجديدة التي أصبحت واجبة التطبيق اعتباراً من بداية السنة المالية الحالية.

تطبيق معايير التقارير المالية الدولية الجديدة والمعدلة

أصدر مجلس معايير المحاسبة الدولية عدداً من المعايير والتعديلات على المعايير الدولية للتقارير المالية، وسيتم تطبيق هذه المعايير والتعديلات بعد تاريخ ٣١ كانون الأول ٢٠٢٠، وتتوقع إدارة الشركة أن تطبيق هذه المعايير والتعديلات في المستقبل لن يكون له أي تأثير جوهري على القوائم المالية للشركة.

وفيما يلي ملخص لأهم المعايير الجديدة والمعايير التي تم إدخال تعديلات عليها وتواريخ تطبيقها :

رقم المعيار	موضوع المعيار	تاريخ التطبيق
المعيار الدولي للتقارير المالية رقم (١٧)	عقود التأمين	السنوات المالية التي تبدأ في كانون الثاني ٢٠٢٣

استخدام التقديرات

إن إعداد القوائم المالية وتطبيق السياسات المحاسبية يتطلب من إدارة الشركة القيام ببعض التقديرات والإجتهادات التي تؤثر على القوائم المالية والإيضاحات المرفقة بها. إن تلك التقديرات تستند على فرضيات تخضع لدرجات متفاوتة من الدقة واليقين، وعليه فإن النتائج الفعلية في المستقبل قد تختلف عن تقديرات الإدارة نتيجة التغير في أوضاع وظروف الفرضيات التي استندت عليها تلك التقديرات. وفيما يلي أهم التقديرات التي تم استخدامها في إعداد القوائم المالية:

- تقوم الإدارة بإعادة تقدير الأعمار الانتاجية للأصول الملموسة بشكل دوري لغايات احتساب الاستهلاكات السنوية اعتماداً على الحالة العامة لتلك الأصول وتقديرات الأعمار الانتاجية المتوقعة في المستقبل، ويتم أخذ خسارة التدني (إن وجدت) في قائمة الدخل.
- تقوم إدارة الشركة بتقدير قيمة خسائر تدني الموجودات المالية وفقاً لمعيار التقارير المالية الدولي رقم (٩) حيث تتطلب هذه العملية استخدام العديد من الفرضيات والتقديرات عند احتساب التدفقات النقدية المستقبلية وقيم الضمانات ونسب التعثر وأرصدة الموجودات المالية عند التعثر وتحديد فيما إذا كان هناك زيادة في درجة المخاطر الائتمانية للموجودات المالية.
- تقوم إدارة الشركة بتقدير قيمة مخصص البضاعة بطيئة الحركة بحيث يكون هذا التقدير بناءً على أعمار البضاعة في المخازن.

ممتلكات ومعدات وآلات

تظهر الممتلكات والمعدات والآلات بالكلفة بعد تنزيل الاستهلاك المتراكم، ويتم استهلاكها (باستثناء الأراضي) عندما تكون جاهزة للاستخدام بطريقة القسط الثابت على مدى العمر الإنتاجي المتوقع لها باستخدام النسب السنوية التالية:

مباني المصنع	٣%
آلات المصنع	٤ - ٨%
عدد وأدوات صناعية	١٢ - ٢٠%
أخرى	١٢ - ٢٠%

عندما يقل المبلغ الممكن استرداده لأي من الممتلكات والمعدات والآلات عن صافي قيمتها الدفترية فإنه يتم تخفيض قيمتها إلى القيمة الممكن استردادها وتسجل قيمة التدني في قائمة الدخل.

يتم مراجعة العمر الانتاجي المتوقع للممتلكات والمعدات والآلات في نهاية كل عام، وفي حال اختلاف العمر الانتاجي المتوقع عما تم تقديره سابقاً، يتم استهلاك القيمة الدفترية المتبقية على العمر الانتاجي المتبقي بعد إعادة التقدير اعتباراً من السنة التي تم فيها إعادة التقدير.

البضاعة

يتم تسعير البضاعة الجاهزة المصنعة بالكلفة أو صافي القيمة البيعية أيهما أقل، وتتضمن الكلفة مصاريف التصنيع المباشرة مع تحميل جزء من مصاريف التصنيع غير المباشرة باستخدام طريقة متوسط سعر الكلفة المرجح.

يتم تسعير البضاعة تحت التصنيع بالكلفة أو صافي القيمة البيعية أيهما أقل، وتتضمن الكلفة مصاريف التصنيع المباشرة مع تحميل جزء من مصاريف التصنيع غير المباشرة حسب مرحلة التصنيع باستخدام متوسط سعر الكلفة المرجح حسب كل مرحلة من مراحل الإنتاج.

يتم تسعير المواد الخام بالكلفة أو صافي القيمة البيعية أيهما أقل، ويتم تحديد الكلفة باستخدام متوسط سعر الكلفة المرجح.

يتم تسعير قطع الغيار واللوازم بالكلفة أو صافي القيمة البيعية أيهما أقل، ويتم تحديد الكلفة باستخدام طريقة الوارد أولاً صادر أولاً.

الاستثمار في الشركات الزميلة

تظهر الاستثمارات في الشركات الزميلة والتي تمتلك الشركة ما نسبته ٢٠٪ إلى ٥٠٪ من حق التصويت فيها وتمارس تأثيراً فعالاً على سياساتها المالية والتشغيلية بموجب طريقة حقوق الملكية. تظهر الاستثمارات بموجب طريقة حقوق الملكية بالكلفة مضافاً إليها حصة الشركة من أية تغيرات في صافي موجودات الشركة الزميلة. تعكس قائمة الدخل حصة الشركة من نتائج أعمال الشركة الزميلة. إذا كان هناك تغيرات على حقوق ملكية الشركة الزميلة تم الاعتراف بها بشكل مباشر ضمن حقوق الملكية تقوم الشركة بإثبات حصتها من تلك التغيرات بشكل مباشر ضمن حقوق الملكية. لا يتم إثبات أية خسائر تزيد عن حصة الشركات في رأسمال الشركة الزميلة باستثناء حصتها في التزامات الشركة الزميلة.

موجودات حق الاستخدام

تقوم الشركة بالإعتراف بموجودات حق الاستخدام في تاريخ بدء عقد الإيجار (التاريخ الذي يكون الأصل فيه قابل للاستخدام). يتم الإعتراف بأصل حق الاستخدام بالتكلفة، بعد تنزيل الإستهلاك المتراكم وخسائر التدني في القيمة، ويتم تعديل القيمة عند إعادة تقييم التزامات الإيجار.

تتضمن تكلفة أصل حق الاستخدام قيمة التزامات الإيجار المعترف بها، بالإضافة إلى التكاليف المباشرة الأولية المتكبدة، ودفعات الإيجار التي تمت في أو قبل تاريخ بدء العقد، مطروحاً منها أي حوافز مستلمة متعلقة بعقد الإيجار. في حال لم تكن الشركة متيقنة من الحصول على ملكية الأصل المؤجر في نهاية مدة العقد، يتم استهلاك قيمة حق استخدام الأصل المعترف به على أساس القسط الثابت على مدى العمر الإنتاجي للأصل أو مدة الإيجار أيهما أقل. تخضع موجودات أصول حق الاستخدام إلى اختبار التدني في القيمة.

التزامات عقود الإيجار

تقوم الشركة في تاريخ بدء عقد الإيجار، بالإعتراف بالتزامات عقد الإيجار بالقيمة الحالية لدفعات الإيجار التي يتعين دفعها خلال مدة العقد. تتضمن دفعات الإيجار الدفعية الثابتة (والتي تتضمن الدفعات التي في مضمونها تعتبر دفعات إيجار ثابتة) مطروحاً منها حوافز الإيجار المستحقة ودفعات الإيجار المتغيرة التي تعتمد على مؤشرات أو معدلات متفق عليها وفقاً لشروط العقد، والمبالغ المتوقعة تحصيلها بموجب ضمانات القيمة المتبقية. تتضمن دفعات الإيجار أيضاً القيمة المستحقة عند ممارسة خيار الشراء والذي من المؤكد أن تمارسه الشركة وقيمة غرامات إنهاء عقد الإيجار، إذا كانت الشركة تنوي أن تمارس خيار الإنهاء وفقاً لشروط العقد.

يتم الإعتراف بدفعات الإيجار المتغيرة التي لا تعتمد على مؤشرات أو معدلات متفق عليها وفقاً لشروط العقد كمصاريف في الفترة التي يقع فيها الحدث أو الشرط الذي يؤدي إلى دفع تلك المبالغ.

عند احتساب القيمة الحالية لدفعات الإيجار، تستخدم الشركة لغايات خصم دفعات الإيجار المستقبلية معدل الإقتراض عند بدء الإيجار إذا كان سعر الفائدة الضمني في عقد الإيجار غير قابل للتحديد. لاحقاً يتم زيادة التزامات الإيجار بقيمة الفائدة المستحقة ويتم تخفيضها بقيمة دفعات الإيجار الفعلية. بالإضافة إلى ذلك، يتم إعادة قياس القيمة الدفترية لالتزامات الإيجار إذا كان هناك أي تعديل أو تغيير على مدة الإيجار أو عند حدوث أي تغيير على الدفعات التي في مضمونها تعتبر دفعات إيجار ثابتة أو عند تغيير التقييم المتعلق بشراء الأصل.

الذمم المدينة

تظهر الذمم المدينة بالكلفة بعد تنزيل مخصص الخسائر الإئتمانية المتوقعة، ويتم شطب الذمم في حال عدم إمكانية تحصيلها خصماً من المخصص المأخوذ لها ويضاف المحصل من الذمم التي تم شطبها إلى الإيرادات.

النقد وما في حكمه

يمثل النقد وما في حكمه النقد في الصندوق ولدى البنوك والاستثمارات القابلة للتسييل إلى مبالغ محددة وباستحقاقات لا تتجاوز الثلاثة أشهر بحيث لا تتضمن مخاطر التغير في القيمة.

الذمم الدائنة والمبالغ مستحقة الدفع

يتم إثبات الذمم الدائنة والمبالغ مستحقة الدفع عند استلام البضائع والخدمات من قبل الشركة سواء تمت المطالبة بها من قبل المورد أو لم تتم.

التقاص

يتم إجراء تقاص بين الموجودات المالية والمطلوبات المالية وإظهار المبلغ الصافي في القوائم المالية عندما تتوفر الحقوق القانونية الملزمة لذلك وكذلك عندما يتم تسويتها على أساس التقاص أو يكون تحقق الموجودات وتسوية المطلوبات في نفس الوقت.

مصاريف التمويل

يتم قيد الفوائد المستحقة على القروض في قائمة الدخل خلال السنة التي استحققت بها.

المخصصات

يتم إثبات المخصصات عندما يترتب على الشركة التزامات نتيجة لأحداث سابقة وأنه من المحتمل قيام الشركة بدفع مبالغ نقدية لتسديد هذه الالتزامات. يتم مراجعة المخصصات بتاريخ القوائم المالية وتعديل قيمتها بناءً على آخر معلومات متوفرة لدى الشركة.

الإيرادات

يتم الاعتراف بالإيرادات المتأتية من بيع السلع عندما تنتقل السيطرة إلى المشتري، في حين يتم الاعتراف بالإيرادات المتأتية من تقديم الخدمات مع مرور الوقت وحسب نسبة الإنجاز. وفي جميع الأحوال يشترط إمكانية قياس الإيرادات بموثوقية كافية. يتم تحقق الإيرادات الأخرى وفقاً لمبدأ الاستحقاق.

العملات الأجنبية

يتم إثبات العمليات التي تتم بالعملات الأجنبية خلال السنة بأسعار الصرف السائدة في تاريخ إجراء تلك العمليات. يتم تحويل أرصدة الموجودات المالية والمطلوبات المالية بالعملة الأجنبية باستخدام أسعار الصرف السائدة في تاريخ القوائم المالية المعلنة من البنك المركزي الأردني. يتم إثبات الأرباح والخسائر الناتجة عن تحويل الأرصدة بالعملات الأجنبية في قائمة الدخل.

ضريبة الدخل

تحسب مصاريف الضرائب المستحقة على أساس الأرباح الخاضعة للضريبة، وتختلف الأرباح الخاضعة للضريبة عن الأرباح المعلنة في القوائم المالية لأن الأرباح المعلنة تشمل إيرادات غير خاضعة للضريبة أو مصاريف غير قابلة للتنزيل في السنة المالية وإنما في سنوات لاحقة أحياناً أو خسائر متراكمة مقبولة ضريبياً أو بنود ليست خاضعة أو مقبولة للتنزيل لأغراض ضريبية.

٣ . ممتلكات ومعدات وآلات

المجموع	أخرى *	عدد وأدوات صناعية	آلات المصنع	مباني المصنع	أراضي	الكلفة:
١٤,٢٦٢,٨٤٨	٥٣٦,٣٨٥	٣,١٦٢,٣٣٩	٧,٤٥٥,٥٨٨	٢,٢٩٨,٢٦٥	٨١٠,٢٧١	الرصيد كما في ٢٠٢٠/١/١
١٤٨,٣٨٧	٣٠,٩٥٨	١١٧,٤٢٩	-	-	-	إضافات
١٤,٤١١,٢٣٥	٥٦٧,٣٤٣	٣,٢٧٩,٧٦٨	٧,٤٥٥,٥٨٨	٢,٢٩٨,٢٦٥	٨١٠,٢٧١	الرصيد كما في ٢٠٢٠/١٢/٣١
٩,١٨١,٣٥٧	٤٦٧,٦١٥	٢,٥٢٧,٦٣٨	٥,١٤٦,٠٨٧	١,٠٤٠,٠١٧	-	الاستهلاك المتراكم:
٢٧٧,١٩٥	٦,٨٨٠	٨٦,٥٨٧	١٤٩,٥٢٩	٣٤,١٩٩	-	الرصيد كما في ٢٠٢٠/١/١
٩,٤٥٨,٥٥٢	٤٧٤,٤٩٥	٢,٦١٤,٢٢٥	٥,٢٩٥,٦١٦	١,٠٧٤,٢١٦	-	استهلاك السنة
٤,٩٥٢,٦٨٣	٩٢,٨٤٨	٦٦٥,٥٤٣	٢,١٥٩,٩٧٢	١,٢٢٤,٠٤٩	٨١٠,٢٧١	الرصيد كما في ٢٠٢٠/١٢/٣١
١٤,١٩٨,١٨٣	٥٣٦,٣٨٥	٣,١٢٠,٤٠٢	٧,٤٣٤,٣٠٦	٢,٢٩٦,٨١٩	٨١٠,٢٧١	الكلفة:
٦٤,٦٦٥	-	٤١,٩٣٧	٢١,٢٨٢	١,٤٤٦	-	الرصيد كما في ٢٠١٩/١/١
١٤,٢٦٢,٨٤٨	٥٣٦,٣٨٥	٣,١٦٢,٣٣٩	٧,٤٥٥,٥٨٨	٢,٢٩٨,٢٦٥	٨١٠,٢٧١	إضافات
٨,٩٠٣,٥٤١	٤٦٠,٥٦٧	٢,٤٣٩,٦٨٧	٤,٩٩٧,٣٦٤	١,٠٠٥,٩٢٣	-	الرصيد كما في ٢٠١٩/١/١
٢٧٧,٨١٦	٧,٠٤٨	٨٧,٩٥١	١٤٨,٧٢٣	٣٤,٠٩٤	-	استهلاك السنة
٩,١٨١,٣٥٧	٤٦٧,٦١٥	٢,٥٢٧,٦٣٨	٥,١٤٦,٠٨٧	١,٠٤٠,٠١٧	-	الرصيد كما في ٢٠١٩/١٢/٣١
٥,٠٨١,٤٩١	٦٨,٧٧٠	٦٣٤,٧٠١	٢,٣٠٩,٥٠١	١,٢٥٨,٢٤٨	٨١٠,٢٧١	صافي القيمة الدفترية كما في ٢٠١٩/١٢/٣١

* يوجد رهن على باص للشركة بقيمة (٢٨,٤٨٦) دينار.

٤ . موجودات المستأجرة

إن الحركة على حق استخدام موجودات والتزامات عقود الإيجار هي كما يلي:

التزامات عقود الإيجار	حق استخدام موجودات مستأجرة	
٦٨,١٠١	٧٤,٢٣٠	الرصيد كما في ٢٠٢٠/١/١
٥,٠٨٨	-	الفائدة خلال السنة
(٢٥,٧٥٠)	-	الإيجار المدفوع خلال السنة
-	(٢١,٧٨٦)	الإستهلاك خلال السنة
٤٧,٤٣٩	٥٢,٤٤٤	الرصيد كما في ٢٠٢٠/١٢/٣١
٢٣,٩٢٣		الرصيد المستحق خلال ١٢ شهر
٢٣,٥١٦		الرصيد المستحق خلال أكثر من ١٢ شهر
٤٧,٤٣٩		

٥ . أرصدة مدينة أخرى

٢٠١٩	٢٠٢٠	
١,٣٢٨	٣٣٨,٤٧٨	إعتمادات مستندية
٥٦,٢٩٣	٥٦,٢٩٣	تأمينات مستردة
٤٠,٠٢٣	٣٢,٣٥٣	أمانات مختلفة
-	١,٦١٩	مصاريف مدفوعة مقدماً
(٧٨,٦٧٩)	(٧٨,٦٧٩)	مخصص أمانات وتأمينات مشكوك في تحصيلها
١٨,٩٦٥	٣٥٠,٠٦٤	

٦ . البضاعة

٢٠١٩	٢٠٢٠	
٩٨٥,٠٣٧	١,٧٢٢,١٠٠	مواد خام
٢٨٦,٨٠٣	٥٦٦,٣٧٤	بضاعة تحت التصنيع
٢,٦١٣,٠٨٨	١,٨٧١,٨٩٣	بضاعة تامة الصنع
٣,٨٨٤,٩٢٨	٤,١٦٠,٣٦٧	

٧ . ذمم مدينة

٢٠١٩	٢٠٢٠	
١,٥٩٢,٨٩٢	١,٥٢٢,٣٨٩	ذمم مدينة
(٦٢٣,٧٣٩)	(٥٨٧,٦٠٣)	مخصص الخسائر الائتمانية المتوقعة
٩٦٩,١٥٣	٩٣٤,٧٨٦	

يبين الجدول التالي الحركة التي تمت على مخصص الخسائر الائتمانية المتوقعة:

٢٠١٩	٢٠٢٠	
٦٢٣,٧٣٩	٦٢٣,٧٣٩	الرصيد أول المدة
-	(٣٦,١٣٦)	ديون معدومة
٦٢٣,٧٣٩	٥٨٧,٦٠٣	

يبين الجدول التالي أعمار الذمم المستحقة التي لم يتم أخذ مخصص لها:

٢٠١٩	٢٠٢٠	
٩١٣,٦٢١	٨٤٥,٩٠٠	ذمم مستحقة لفترة تقل عن عام
٥٥,٥٣٢	٨٨,٨٨٦	ذمم مستحقة لفترة تزيد عن عام
٩٦٩,١٥٣	٩٣٤,٧٨٦	

وفي رأي إدارة الشركة أن جميع الذمم المستحقة التي لم يتم أخذ مخصص لها قابلة للتحويل بشكل كامل.

٨ . النقد وما في حكمه

٢٠١٩	٢٠٢٠	
١,٠٠٠	١,٠٠٠	نقد وشيكات في الصندوق
٨٢٦	٣٠٥,٨٥٦	حسابات جارية لدى البنوك
١,٨٢٦	٣٠٦,٨٥٦	

٩ . حقوق الملكية

رأس المال

يبلغ رأس المال المصرح والمكتتب به والمدفوع (٩) مليون دينار أردني مقسم الى (٩) مليون سهم بقيمة إسمية دينار أردني واحد للسهم وذلك كما في ٣١ كانون الأول ٢٠٢٠ و ٢٠١٩.

احتياطي إجباري

تمثل المبالغ المتجمعة في هذا الحساب ما تم تحويله من الأرباح السنوية قبل الضريبة بنسبة ١٠% خلال السنة والسنوات السابقة وهو غير قابل للتوزيع على المساهمين.

احتياطي اختياري

تمثل المبالغ المتجمعة في هذا الحساب ما تم تحويله من الأرباح السنوية قبل الضرائب بنسبة لا تزيد عن ٢٠% خلال السنوات السابقة، وهو قابل للتوزيع على المساهمين.

١٠. تسهيلات إئتمانية

نوع التسهيلات	العملة	سعر الفائدة	تاريخ الاستحقاق	القيمة المعادلة بالدينار سقف التسهيلات	الرصيد القائم
قرض متجدد	دولار أمريكي	٤,٢٥%	٢٠٢١	٢,٨٣٦,٠٠٠	٤٩١,٩٩١

١١. أرصدة دائنة أخرى

	٢٠٢٠	٢٠١٩	
مخصص عوائد التنظيم	٣٧٩,٦٥٧	٣٧٩,٦٥٧	
أمانات ضريبة المبيعات	١٩٧,٥٣١	٧٣,٠٥١	
أمانات مساهمين	١٥٧,٥٧٣	١٥٩,٤٠٣	
أمانات ومصاريف مستحقة	١٠٥,٣٩٩	٦٧,٢٠٥	
أمانات مختلفة	٥٣,٩٨٧	٤٠,٧١٨	
مخصص مكافأة نهاية الخدمة	٣١,٧٦٩	٨٤,١٧٩	
مخصص ضريبة الدخل (إيضاح ١٨)	٢,٠٧٩	-	
	٩٢٧,٩٩٥	٨٠٤,٢١٣	

١٢. التحليل القطاعي

إن جميع مبيعات الشركة متأتية من بيع بروفيلات الألمنيوم بأنواعه وأشكاله المختلفة وفيما يلي التوزيع الجغرافي لتلك المبيعات :

	٢٠٢٠	٢٠١٩	
مبيعات محلية	٥,٦٠٧,٣٥٤	٤,٨٢٦,٣٥٤	
مبيعات تصديرية	٣٧,٣٨٦	-	
	٥,٦٤٤,٧٤٠	٤,٨٢٦,٣٥٤	

١٣. مصاريف إدارية

	٢٠٢٠	٢٠١٩	
رواتب وأجور وملحقاتها	١٩٩,٠٩٨	٢١٢,٦٩٥	
ضمان اجتماعي	١٧,٠١٦	١٩,٢٥٧	
أنعاب مهنية	٥٨,٦٦٥	٦٥,٠٦٣	
إستهلاك حق استخدام موجودات مستأجرة (إيضاح ٤)	٢١,٧٨٦	٢١,٦٦٨	
فائدة إلزام عقود الإيجار (إيضاح ٤)	٥,٠٨٨	٦,٨٤٢	
اشتراكات	١١,٣٨٣	١١,٩٨٠	
سيارات	٦,٩٩٦	١٠,١١٣	
بريد وبرق وهاتف	٦,٨٨٨	٥,٨٠٥	
صيانة	٥,٥٧٤	٥,٥٠٢	
ضيافة ونظافة	٤,٤٦٧	٣,٩٦٥	
مكافأة نهاية الخدمة	٣,٣٧٥	٦,٢٤٤	
كهرباء ومياه وتدفع	٣,٢٥٥	٤,٠٨٧	
تنقلات وسفر	٣,١٤٧	٤,٥٣٨	
قرطاسية ومطبوعات	٢,٧٩٣	١,٨٥٤	
رسوم حكومية وتصاريح	٦١٢	١,٢٤٢	
متفرقة	٢٥,٥٣٣	١٥,٠١١	
	٣٧٥,٦٧٦	٣٩٥,٨٦٦	

١٤ . حصة السهم الأساسية والمخفضة من ربح (خسارة) السنة

٢٠١٩	٢٠٢٠	
(٦٦٤,١٣٣)	٧,٨٦٣	ربح (خسارة) السنة
٩,٠٠٠,٠٠٠	٩,٠٠٠,٠٠٠	المتوسط المرجح لعدد الاسهم
(٠,٠٧٤)	٠,٠٠١	

١٥ . التزامات محتملة

٢٠١٩	٢٠٢٠	
٥٧,٤٠٠	٥٧,٤٠٠	كفالات بنكية
-	١١٥,١٣٤	إعتمادات بنكية

١٦ . القضايا المقامة ضد الشركة

تظهر الشركة كمدعي عليها في عدة قضايا بلغت مجموعها (٣٠,٩٧١) دينار كما في تاريخ القوائم المالية المرفقة، وفي رأي مستشار الشركة القانوني وإدارة الشركة أن النتيجة المحتملة لتلك القضايا سوف لن تؤثر بشكل جوهري على المركز المالي للشركة.

١٧ . رواتب الإدارة التنفيذية العليا

بلغت رواتب ومكافآت الإدارة التنفيذية العليا مبلغ (٥٢,٢٩٠) ألف دينار للسنتين المنتهيتين في ٣١ كانون الأول ٢٠٢٠ و ٢٠١٩.

١٨ . الوضع الضريبي

إن تفاصيل الحركة التي تمت على مخصص ضريبة الدخل هي كما يلي:

٢٠١٩	٢٠٢٠	
٧,٨٢٠	-	الرصيد كما في بداية السنة
١٦,٦٢٨	٢,٢٩٣	ضريبة دخل سنوات سابقة
-	٢,٠٧٩	ضريبة الدخل المستحقة عن أرباح السنة
(٢٤,٤٤٨)	(٢,٢٩٣)	ضريبة الدخل المدفوعة
-	٢,٠٧٩	الرصيد كما في نهاية السنة (إيضاح ١١)

ملخص تسوية الربح المحاسبي مع الربح الضريبي:

٢٠١٩	٢٠٢٠	
(٦٤٧,٥٠٥)	١٢,٢٣٥	الربح (الخسارة) المحاسبي
-	-	إيرادات غير خاضعة للضريبة
-	-	نفقات غير مقبولة ضريبياً
(٦٤٧,٥٠٥)	١٢,٢٣٥	الربح (الخسارة) الضريبي
١٦%	١٦%	نسبة الضريبة القانونية
-	١٧%	نسبة الضريبة الفعلية

- تم تسوية الوضع الضريبي للشركة حتى نهاية عام ٢٠١٨.
- تم تقديم كشف التقدير الذاتي عن نتائج أعمال الشركة لعام ٢٠١٩ ولم تقم دائرة ضريبة الدخل بمراجعة سجلات الشركة لتاريخه.
- تم احتساب مخصص ضريبة الدخل وضريبة المساهمة الوطنية عن نتائج أعمال الشركة لعام ٢٠٢٠ وفقاً لقانون ضريبة الدخل وتعديلاته اللاحقة.

١٩ . القيمة العادلة للأدوات المالية

تتألف الأدوات المالية من الموجودات المالية والمطلوبات المالية. تتضمن الموجودات المالية النقد وما في حكمه والشيكات برسم التحصيل والذمم المدينة. وتتضمن المطلوبات المالية التسهيلات الائتمانية الممنوحة من البنوك والذمم الدائنة والتزامات عقود الإيجار.

إن القيمة العادلة للموجودات والمطلوبات المالية لا تختلف جوهرياً عن قيمتها الدفترية حيث أن معظم الأدوات المالية إما قصيرة الأجل بطبيعتها أو يتم إعادة تسعيرها باستمرار.

٢٠ . إدارة المخاطر المالية

تتعرض الشركة نتيجة إستخدامها للأدوات المالية للمخاطر التالية:

مخاطر الائتمان

مخاطر الائتمان هي المخاطر التي قد تنجم عن عدم قدرة أو عجز الطرف الآخر للأداة المالية عن الوفاء بالتزاماته تجاه الشركة مما قد يؤدي إلى حدوث خسائر. تتمثل مخاطر ائتمان الشركة بشكل أساسي في الودائع لدى البنوك والذمم المدينة، حيث تعمل الشركة على الحد من المخاطر الائتمانية عن طريق التعامل مع البنوك التي تتمتع بسمعة جيدة ووضع حدود ائتمانية لعملائها مع مراقبة الديون غير المسددة. يتمثل الحد الأقصى للمخاطر الائتمانية في القيمة المدرجة للموجودات المالية في القوائم المالية.

يشكل رصيد أكبر عميل ما مجموعه (٢١٨,٢٠٤) دينار من إجمالي رصيد الذمم المدينة كما في نهاية عام ٢٠٢٠ مقابل (٢٥١,٩٥٣) دينار كما في نهاية عام ٢٠١٩.

مخاطر السيولة

تتمثل مخاطر السيولة في عدم قدرة الشركة على توفير التمويل اللازم لتأدية التزاماتها في تواريخ استحقاقها ولتجنب هذه المخاطر تقوم الشركة بتنويع مصادر التمويل وإدارة الموجودات والمطلوبات وموائمة آجالها والاحتفاظ برصيد كاف من النقد وما في حكمه.

ويُلخص الجدول أدناه توزيع المطلوبات (غير المخصوصة) على أساس الفترة المتبقية للاستحقاق التعاقدية كما بتاريخ القوائم المالية:

٢٠٢٠	أقل من سنة	أكثر من سنة	المجموع
إلتزامات عقود إيجار	٢٣,٩٢٣	٢٣,٥١٦	٤٧,٤٣٩
تسهيلات إئتمانية	٤٩١,٩٩١	-	٤٩١,٩٩١
ذمم دائنة	٨٢٧,٥٤٢	-	٨٢٧,٥٤٢
أرصدة دائنة أخرى	٩٢٧,٩٩٥	-	٩٢٧,٩٩٥
	٢,٢٧١,٤٥١	٢٣,٥١٦	٢,٢٩٤,٩٦٧
٢٠١٩	أقل من سنة	أكثر من سنة	المجموع
إلتزامات عقود إيجار	٢٣,١٠٩	٤٤,٩٩٢	٦٨,١٠١
تسهيلات إئتمانية	٨٦١,٢٥٥	-	٨٦١,٢٥٥
ذمم دائنة	٤٧٧,٧٩٢	-	٤٧٧,٧٩٢
أرصدة دائنة أخرى	٨٠٤,٢١٣	-	٨٠٤,٢١٣
	٢,١٦٦,٣٦٩	٤٤,٩٩٢	٢,٢١١,٣٦١

مخاطر أسعار الفائدة

تنتج مخاطر أسعار الفائدة من احتمال تأثير التغيرات في أسعار الفائدة على ربح الشركة أو القيمة العادلة للأدوات المالية. وحيث أن معظم الأدوات المالية تحمل سعر فائدة ثابت وتظهر بالكلفة المطفأة، فإن حساسية أرباح الشركة وحقوق الملكية للتغير في أسعار الفائدة يعتبر غير جوهري.

مخاطر أسعار العملات الأجنبية

تتمثل مخاطر العملات في الخطر من تذبذب قيمة الأدوات المالية بسبب تقلبات أسعار العملات الأجنبية. حيث إن معظم تعاملات الشركة هي بالدينار الأردني والدولار الأمريكي وحيث أن سعر صرف الدينار مربوط بسعر ثابت مع الدولار الأمريكي، فإن الأرصدة في الدولار الأمريكي لا تمثل مخاطر هامة لتقلبات العملات الأجنبية وإن حساسية أرباح الشركة وحقوق الملكية للتغير في أسعار صرف العملات الأجنبية يعتبر غير جوهري.

٢١ . إدارة رأس المال

يقوم مجلس إدارة الشركة بإدارة هيكل رأس المال بهدف الحفاظ على حقوق مساهمي الشركة وضمان استمرارية الشركة والوفاء بالتزاماتها تجاه الغير من خلال استثمار موجودات الشركة بشكل يوفر عائد مقبول لمساهمي الشركة ومن خلال تحقيق التوازن الأمثل بين حقوق الملكية والديون. يوضح الجدول التالي نسبة مجموع الديون لحقوق الملكية:

٢٠٢٠	٢٠١٩	
٤٩١,٩٩١	٨٦١,٢٥٥	مجموع الديون
١٠,٤٤٥,٦٢٥	١٠,٤٣٧,٧٦٢	مجموع حقوق الملكية
%٥	%٨	نسبة الديون إلى حقوق الملكية

٢٢ . أثر جائحة كورونا المستجد (كوفيد-١٩)

تسبب تفشي فيروس كورونا المستجد (كوفيد-١٩) في بداية عام ٢٠٢٠ في حدوث أزمة إقتصادية عالمية وتعطل العديد من الشركات والأنشطة الإقتصادية، الأمر الذي أثر سلباً على المركز المالي للشركة ونتائج أعمالها وتدفقاتها النقدية.

National Aluminum Industries Company

Public Shareholding Company

Financial Statements

31 December 2020

National Aluminum Industries Company
Public Shareholding Company

	<u>Pages</u>
- Independent auditor's report	2 - 4
- Statement of financial position	5
- Statement of comprehensive income	6
- Statement of changes in equity	7
- Statement of cash flows	8
- Notes to the financial statements	9 - 18



INDEPENDENT AUDITOR'S REPORT

To The Shareholders of
National Aluminum Industries Company
Amman - Jordan

Qualified Opinion

We have audited the financial statements of **National Aluminum Industries Company PLC**, which comprise the statement of financial position as at 31 December 2020, statement of comprehensive income, statement of changes in equity and statement of cash flows for the year then ended, and notes to the financial statements, including a summary of significant accounting policies.

In our opinion, except for the effect of the matters described in the basis for qualified opinion paragraph, the accompanying financial statements present fairly, in all material respects, the financial position of the Company as at 31 December 2020, and its financial performance and its cash flows for the year then ended in accordance with International Financial Reporting Standards (IFRSs).

Basis of Qualified Opinion

During the period from (2011 to 2020) the Company has decreased the depreciation rates of its property plant and equipment's to the half due to the decrease of production capacity, this resulted in unrecorded impairment loss in the property plant and equipment's which it's carrying value is JOD (4,952,683) as at 31 December 2020.

We conducted our audit in accordance with International Standards on Auditing (ISAs). Our responsibilities under those standards are further described in the Auditor's Responsibilities for the Audit of the Financial Statements section of our report. We are independent of the Company in accordance with the International Ethics Standards Board for Accountants' Code of Ethics for Professional Accountants (IESBA Code) together with the ethical requirements that are relevant to our audit of the financial statements in the Hashemite Kingdom of Jordan, and we have fulfilled our other ethical responsibilities in accordance with these requirements and the IESBA Code. We believe that the audit evidence we have obtained is sufficient and appropriate to provide a basis for our qualified opinion.

Key Audit Matters

Key audit matters are those matters that, in our professional judgment, were of most significance in our audit of the financial statements of the current year. These matters were addressed in the context of our audit of the financial statements as a whole, and in forming our opinion thereon, and we do not provide a separate opinion on these matters. We have determined the matters described below to be the key audit matters to be communicated in our report.

(1) Provision for Expected Credit Loss

Included in the accompanying financial statements at the end of the year 2020 financial assets totaling JOD (1,522,389), as the provision for expected credit loss of these financial assets are dependent on the management's estimates of different variables, the adequacy of the provision is considered a key audit matter. The audit procedures performed by us to address this key audit matter included inquiring from management about the methodology used in calculating the provision and assessing the reasonableness of estimates and assumptions used by the management in calculating the provision amount. We have also inquired about the management's collection procedures and the amounts collected post year end.

(2) Cost of Finished Goods and Work in Process

Included in the accompanying Financial Statements at the end of the year 2020 finished goods and work in process totaling JOD (2,438,267) As determining the cost of these goods involve the calculation of an overhead application rate based on the plant normal capacity, we considered determining the cost of finished goods and work in process a key audit matter. The audit procedures performed by us to address this key audit matter included assessing the appropriateness of the underlying data used by management in determining the overhead application rate. We have also inspected sales invoices to assess whether inventory is being sold at a higher value than its cost by comparing sales price to values at which it is held in the Company's inventory records.

Other Information

Management is responsible for the other information. The other information comprises the information included in the annual report, but does not include the financial statements and our auditor's report thereon.

Our opinion on the financial statements does not cover the other information and we do not express any form of assurance conclusion thereon.

In connection with our audit of the financial statements, our responsibility is to read the other information and, in doing so, consider whether the other information is materially inconsistent with the financial statements or our knowledge obtained in the audit or otherwise appears to be materially misstated. If, based on the work we have performed, we conclude that there is a material misstatement of this other information, we are required to report that fact. We have nothing to report in this regard.

Responsibilities of Management for the Financial Statements

Management is responsible for the preparation and fair presentation of the financial statements in accordance with IFRSs, and for such internal control as management determines is necessary to enable the preparation of financial statements that are free from material misstatement, whether due to fraud or error.

In preparing the financial statements, management is responsible for assessing the Company's ability to continue as a going concern, disclosing, as applicable, matters related to going concern and using the going concern basis of accounting unless management either intends to liquidate the Company or to cease operations, or has no realistic alternative but to do so.

Auditor's Responsibilities for the Audit of the Financial Statements

Our objectives are to obtain reasonable assurance about whether the financial statements as a whole are free from material misstatement, whether due to fraud or error, and to issue an auditor's report that includes our opinion. Reasonable assurance is a high level of assurance, but is not a guarantee that an audit conducted in accordance with ISAs will always detect a material misstatement when it exists. Misstatements can arise from fraud or error and are considered material if, individually or in the aggregate, they could reasonably be expected to influence the economic decisions of users taken on the basis of these financial statements.

As part of an audit in accordance with ISAs, we exercise professional judgment and maintain professional skepticism throughout the audit. We also:

- Identify and assess the risks of material misstatement of the financial statements, whether due to fraud or error, design and perform audit procedures responsive to those risks, and obtain audit evidence that is sufficient and appropriate to provide a basis for our opinion. The risk of not detecting a material misstatement resulting from fraud is higher than for one resulting from error, as fraud may involve collusion, forgery, intentional omissions, misrepresentations, or the override of internal control.
- Obtain an understanding of internal control relevant to the audit in order to design audit procedures that are appropriate in the circumstances, but not for the purpose of expressing an opinion on the effectiveness of the Company's internal control.
- Evaluate the appropriateness of accounting policies used and the reasonableness of accounting estimates and related disclosures made by management.
- Conclude on the appropriateness of management's use of the going concern basis of accounting and, based on the audit evidence obtained, whether a material uncertainty exists related to events or conditions that may cast significant doubt on the Company's ability to continue as a going concern. If we conclude that a material uncertainty exists, we are required to draw attention in our auditor's report to the related disclosures in the financial statements or, if such disclosures are inadequate, to modify our opinion. Our conclusions are based on the audit evidence obtained up to the date of our auditor's report. However, future events or conditions may cause the Company to cease to continue as a going concern.
- Evaluate the overall presentation, structure and content of the financial statements, including the disclosures, and whether the financial statements represent the underlying transactions and events in a manner that achieves fair presentation.

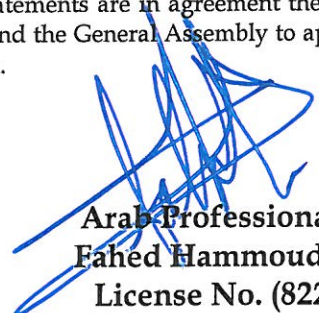
- We communicate with those charged with governance regarding, among other matters, the planned scope and timing of the audit and significant audit findings, including any significant deficiencies in internal control that we identify during our audit.
- We also provide those charged with governance with a statement that we have complied with relevant ethical requirements regarding independence, and to communicate with them all relationships and other matters that may reasonably be thought to bear on our independence, and where applicable, related safeguards.
- From the matters communicated with those charged with governance, we determine those matters that were of most significance in the audit of the financial statements of the current period and are therefore the key audit matters. We describe these matters in our auditor's report unless law or regulation precludes public disclosure about the matter or when, in extremely rare circumstances, we determine that a matter should not be communicated in our report because the adverse consequences of doing so would reasonably be expected to outweigh the public interest benefits of such communication.

Report on Other Legal and Regulatory Requirements

The Company maintains proper accounting records and the accompanying financial statements are in agreement therewith and with the financial data presented in the Board of Directors' report, and we recommend the General Assembly to approve it, taking into consideration what is stated in the basis of qualified opinion paragraph.

23 February 2021
Amman – Jordan




Arab Professionals
Fahed Hammoudeh
License No. (822)

National Aluminum Industries Company
Public Shareholding Company
Statement of Financial Position
As at 31 December 2020

(In Jordanian Dinar)

	Notes	2020	2019
Assets			
Non - current assets			
Property, plant and equipment	3	4,952,683	5,081,491
Checks under collection - long term		193,930	111,254
Right of use assets	4	52,444	74,230
Investment in associate		21,000	21,000
Total non - current assets		<u>5,220,057</u>	<u>5,287,975</u>
Current assets			
Spare parts		494,653	541,456
Other receivables	5	350,064	18,965
Inventories	6	4,160,367	3,884,928
Accounts receivable	7	934,786	969,153
Checks under collection - short term		1,273,809	1,944,820
Cash and cash equivalents	8	306,856	1,826
Total current assets		<u>7,520,535</u>	<u>7,361,148</u>
Total assets		<u>12,740,592</u>	<u>12,649,123</u>
Equity and liabilities			
Equity	9		
Paid-in capital		9,000,000	9,000,000
Statutory reserve		1,533,685	1,532,461
Voluntary reserve		350,564	350,564
Accumulated losses		(438,624)	(445,263)
Net equity		<u>10,445,625</u>	<u>10,437,762</u>
Liabilities			
Non - current liabilities			
Lease obligation - long term	4	23,516	44,992
Current liabilities			
Credit facilities	10	491,991	861,255
Lease obligation - short term	4	23,923	23,109
Accounts payable		827,542	477,792
Other liabilities	11	927,995	804,213
Total current liabilities		<u>2,271,451</u>	<u>2,166,369</u>
Total liabilities		<u>2,294,967</u>	<u>2,211,361</u>
Total equity and liabilities		<u>12,740,592</u>	<u>12,649,123</u>

“The attached notes from (1) to (22) are an integral part of these financial statements”

National Aluminum Industries Company
Public Shareholding Company
Statement of Comprehensive Income
For the Year Ended 31 December 2020

(In Jordanian Dinar)

	Notes	2020	2019
Net sales	12	5,644,740	4,826,354
Cost of sales		<u>(5,209,236)</u>	<u>(4,923,448)</u>
Gross profit (loss)		435,504	(97,094)
Administrative expenses	13	(375,676)	(395,866)
Financing expenses		<u>(47,593)</u>	<u>(154,545)</u>
Profit (loss) for the year before income tax		12,235	(647,505)
Prior years income tax		(2,293)	(16,628)
Income tax	18	(1,957)	-
National Contribution tax	18	<u>(122)</u>	<u>-</u>
Total comprehensive income (loss) for the year		<u>7,863</u>	<u>(664,133)</u>
Basic and diluted earnings (loss) per share	14	<u>0.001</u>	<u>(0.074)</u>

“The attached notes from (1) to (22) are an integral part of these financial statements”

National Aluminum Industries Company
Public Shareholding Company
Statement of Changes in Equity
For the Year Ended 31 December 2020

(In Jordanian Dinar)

	Paid - In Capital	Reserves		Accumulated losses	Total
		Statutory	Voluntary		
Balance at 1 January 2020	9,000,000	1,532,461	350,564	(445,263)	10,437,762
Total comprehensive income for the year	-	-	-	7,863	7,863
Statutory reserve	-	1,224	-	(1,224)	-
Balance at 31 December 2020	9,000,000	1,533,685	350,564	(438,624)	10,445,625
Balance at 1 January 2019	9,000,000	1,532,461	350,564	218,870	11,101,895
Total comprehensive loss for the year	-	-	-	(664,133)	(664,133)
Balance at 31 December 2019	9,000,000	1,532,461	350,564	(445,263)	10,437,762

“The attached notes from (1) to (22) are an integral part of these financial statements”

National Aluminum Industries Company
Public Shareholding Company
Statement of Cash Flows
For the Year Ended 31 December 2020

(In Jordanian Dinar)

	2020	2019
Operating activities		
Profit (loss) before income tax	12,235	(647,505)
Depreciation	277,195	277,816
Right of use assets depreciation	21,786	21,668
Lease obligation interest	5,088	6,842
Changes in operating activities		
Inventories	(275,439)	476,104
Spare parts	46,803	83,166
Other receivables	(331,099)	25,163
Accounts receivable	34,367	562,874
Checks under collection	588,335	703,022
Accounts payable	349,750	(82,975)
Other liabilities	121,703	(109,856)
Income tax paid	(2,293)	(24,448)
Net cash flows from operating activities	<u>848,431</u>	<u>1,291,871</u>
Investing activities		
Property, plant and equipment	<u>(148,387)</u>	<u>(64,665)</u>
Financing activities		
Credit facilities	(369,264)	(1,374,925)
Lease obligation payment	<u>(25,750)</u>	<u>(25,750)</u>
Net cash flows used in financing activities	<u>(395,014)</u>	<u>(1,400,675)</u>
Net changes in cash and cash equivalents	305,030	(173,469)
Cash and cash equivalents, beginning of year	<u>1,826</u>	<u>175,295</u>
Cash and cash equivalents, end of year	<u><u>306,856</u></u>	<u><u>1,826</u></u>

“The attached notes from (1) to (22) are an integral part of these financial statements”

National Aluminum Industries Company
Public Shareholding Company
Notes to the Financial Statements
31 December 2020

(In Jordanian Dinar)

1 . General

National Aluminum Industries Company was established on 22 August 1994 as a Public Shareholding Company and registered at the Ministry of Trade and Industry under number (253). The Company head office is in the Hashemite Kingdom of Jordan. The Company's main objective is manufacturing and forming Aluminum.

The shares of the company are listed in Amman Stock Exchange.

The accompanying financial statements were authorized for issue by the Company's Board of Directors in their meeting held on 23 February 2021. and it is subject to the General Assembly approval.

2 . Summary of significant accounting policies

Basis of preparation

The financial statements of the Company have been prepared in accordance with International Financial Reporting Standards.

The financial statements have been prepared on a historical cost basis.

The financial statements are presented in the Jordanian Dinar which is the functional currency of the Company.

The accounting policies are consistent with those used in the previous year, except for the adoption of new and amended standards effective as at the beginning of the year.

Adoption of new and revised IFRS standards

The following standard have been published that are mandatory for accounting periods after 31 December 2020. Management anticipates that the adoption of new and revised Standard will have no material impact on the financial statements of the Company.

Standard No.	Title of Standard	Effective Date
IFRS 17	Insurance Contracts	1 January 2023

Use of estimates

The preparation of the financial statements requires management to make estimates and assumptions that affect the reported amount of financial assets and liabilities and disclosure of contingent liabilities. These estimates and assumptions also affect the revenues and expenses and the resultant provisions and in particular, considerable judgment by management is required in the estimation of the amount and timing of future cash flows. Such estimates are necessarily based on assumptions about several factors involving varying degrees of judgment and uncertainty and actual results may differ resulting in future changes in such provisions.

Management believes that the estimates are reasonable and are as follows:

- Management reviews periodically the tangible assets in order to assess the depreciation for the year based on the useful life and future economic benefits. Any impairment is taken to the statement of profit or loss.
- Inventories are held at the lower of cost or net realizable value. When inventories become old or obsolete, an estimate is made of their net realizable value. For individually significant amounts this estimation is performed on an individual basis. Amounts which are not individually significant, but which are old or obsolete, are assessed collectively and a provision applied according to the inventory type and the degree of ageing or obsolescence, based on historical selling prices.
- The measurement of impairment losses under IFRS 9 requires judgment, in particular, the estimation of the amount and timing of future cash flows and collateral values when determining impairment losses and the assessment of a significant increase in credit risk. These estimates are driven by a number of factors, changes in which can result in different levels of allowances. Elements of the expected credit loss model that are considered accounting judgments and estimates include Probability of default (PD), Loss given default (LGD) and Exposure at default (EAD).

Property, plant and equipment

Property plant and equipment are stated at cost less accumulated depreciation and accumulated impairment loss. When assets are sold or retired, their cost and accumulated depreciation are eliminated from the accounts and any gain or loss resulting from their disposal is included in the statement of profit or loss.

The initial cost of property, plant and equipment comprises its purchase price, including import duties and non-refundable purchase taxes and any directly attributable costs of bringing the asset to its working condition and location for its intended use. Expenditures incurred after the fixed assets have been put into operation, such as repairs and maintenance and overhaul costs, are normally charged to income in the period the costs are incurred. In situations where it can be clearly demonstrated that the expenditures have resulted in an increase in the future economic benefits expected to be obtained from the use of an item of property, plant and equipment beyond its originally assessed standard of performance, the expenditures are capitalized as an additional cost of property, plant and equipment.

Depreciation is computed on a straight-line basis at annual depreciation rates:

Buildings	3%
Machinery	4 - 8%
Tools	12 - 20%
Others	12 - 20%

When the expected recoverable amount of any property and equipment is less than its net book value, the net book value is reduced to the expected recoverable amount, and the impairment loss is booked in the statement of profit or loss.

The useful life and depreciation method are reviewed periodically to ensure that the method and period of depreciation are consistent with the expected pattern of economic benefits from items of property plant and equipment.

Inventories

Inventories are stated at the lower of cost or net realizable value. Cost is determined by the weighted average method. The cost of finished goods and work in process comprises raw materials, direct labor, other direct costs and related production overhead.

Raw materials are stated at lower of cost or net realizable value. Cost is determined by the weighted average method.

Spare part are stated at the lower of cost or net realizable value. Cost is determined by the first in first out method.

Investment in associates

Investments in associates are accounted for using the equity method.

The carrying amount of the investment in associates is increased or decreased to recognize the company's share of the profit or loss and other comprehensive income of the associate, adjusted where necessary to ensure consistency with the accounting policies of the company.

Unrealized gains and losses on transactions between the company and its associates are eliminated to the extent of the company's interest in those entities.

Where unrealized losses are eliminated; the underlying assets are also tested for impairment.

Right-of-use assets

The Company recognizes right-of-use at the commencement date of the lease (i.e., the date the underlying assets is available for use). Right-of-use assets are measured at cost, less any accumulated depreciation and impairment losses, and adjusted for any remeasurement of lease liabilities.

The cost of right-of-use assets include the amount of lease liabilities recognized, initial direct costs incurred, and lease payment made at or before the commencement date less any lease incentives received. Unless the company is reasonably certain to obtain ownership of the leased assets at the end of the lease term, the recognized right-of-use assets are depreciated on a straight - line basis over the shorter of its estimated useful life and the lease term. Right-of-use assets are subject to impairment.

Lease obligation

At the commencement date of the lease, the Company recognizes lease liabilities measured at the present value of lease payment to be made over the lease term. The lease payment include fixed payments (including in-substance fixed payments) less any lease incentives receivable, variable lease payments that depend on an index or a rate, and amounts expected to be paid under residual value guarantees. The lease payments also include the exercise price of a purchase option reasonably certain to be exercised by the company and payments of penalties for terminating a lease, if the lease term reflects of the company exercising the option to terminate.

The variable lease payments that do not depend on an index or a rate are recognized as expense in the period on which the event or condition that triggers the payment occurs.

In calculating the present value of lease payments, the company uses the incremental borrowing rate at the lease commencement date if the interest rate implicit in the lease is not readily determinable. After the commencement date, the amount of lease liabilities is increased to reflect the accretion of interest and reduced for the lease payments made. In addition, the carrying amount of lease liabilities is re measured if there is a modification, a change in the lease term, a change in the in-substance fixed lease payments or a change in the assessment to purchase the underlying asset.

Trade receivables

Trade Receivables are carried at original invoice amount less an estimate made for expected credit loss based on a review of all outstanding amounts at the year end. Bad debts are written off when identified.

Cash and cash equivalents

Cash and cash equivalents are carried in the financial statements at cost. For the purposes of the statement of cash flow, cash and cash equivalents comprise of cash on hand, deposits held at call with banks, other short - term highly liquid investments.

Accounts payable and accruals

Accounts payable and accrued payments are recognized upon receiving goods or performance of services.

Offsetting

Financial assets and financial liabilities are offset and the net amount reported in the financial statements when there is a legally enforceable right to offset the recognized amounts and the company intends to either settle them on a net basis, or to realize the asset and settle the liability simultaneously.

Provisions

A provision is recognized when, and only when the Company has a present legal or constructive obligation as a result of a past event and it is probable that an outflow of resources embodying economic benefits will be required to settle the obligation, and a reliable estimate can be made of the amount of the obligation. Provisions are reviewed at each statement of financial position date and adjusted to reflect the current best estimate.

Borrowing costs

Borrowing costs generally are expenses as incurred.

Revenue recognition

Revenues from sale of goods are recognized when control transferred to the buyer, while revenues from rendering services are recognized over time and according to percentage of completion. In all cases, it is necessary that the amount of revenue can be measured reliably.

Other revenues are recognized on the accrual basis.

Foreign currency

Assets and liabilities denominated in foreign currencies are translated to Jordanian Dinar using the prevailing exchange rates at year end. Foreign currency transactions during the year are recorded using exchange rates that were in effect at the dates of the transactions. Foreign exchange gains or losses are reflected in the statement of profit or loss.

Income taxes

Income tax expenses are accounted for on the basis of taxable income. Taxable income differs from income declared in the financial statements because the latter includes non-taxable revenues or disallowed taxable expenses in the current year but deductible in subsequent years, accumulated losses acceptable by the tax law, and items not accepted for tax purposes or subject to tax.

Taxes are calculated on the basis of the tax rates according to the prevailing laws, regulations, and instructions of the countries where the Company operates.

3 . Property, plant and equipment

	Lands	Buildings	Machinery	Tools	Others *	Total
Cost						
Balance at 1/1/2020	810,271	2,298,265	7,455,588	3,162,339	536,385	14,262,848
Additions	-	-	-	117,429	30,958	148,387
Balance at 31/12/2020	<u>810,271</u>	<u>2,298,265</u>	<u>7,455,588</u>	<u>3,279,768</u>	<u>567,343</u>	<u>14,411,235</u>
Accumulated depreciation						
Balance at 1/1/2020	-	1,040,017	5,146,087	2,527,638	467,615	9,181,357
Depreciation	-	34,199	149,529	86,587	6,880	277,195
Balance at 31/12/2020	<u>-</u>	<u>1,074,216</u>	<u>5,295,616</u>	<u>2,614,225</u>	<u>474,495</u>	<u>9,458,552</u>
Net book value at 31/12/2020	<u>810,271</u>	<u>1,224,049</u>	<u>2,159,972</u>	<u>665,543</u>	<u>92,848</u>	<u>4,952,683</u>
Cost						
Balance at 1/1/2019	810,271	2,296,819	7,434,306	3,120,402	536,385	14,198,183
Additions	-	1,446	21,282	41,937	-	64,665
Balance at 31/12/2019	<u>810,271</u>	<u>2,298,265</u>	<u>7,455,588</u>	<u>3,162,339</u>	<u>536,385</u>	<u>14,262,848</u>
Accumulated depreciation						
Balance at 1/1/2019	-	1,005,923	4,997,364	2,439,687	460,567	8,903,541
Depreciation	-	34,094	148,723	87,951	7,048	277,816
Balance at 31/12/2019	<u>-</u>	<u>1,040,017</u>	<u>5,146,087</u>	<u>2,527,638</u>	<u>467,615</u>	<u>9,181,357</u>
Net book value at 31/12/2019	<u>810,271</u>	<u>1,258,248</u>	<u>2,309,501</u>	<u>634,701</u>	<u>68,770</u>	<u>5,081,491</u>

* There is a mortgage on a bus owned by the Company amounted to JOD (28,486).

4 . Leased assets

The Movement on the right of use assets and lease obligation are as follows:

	Right of use assets	Lease obligation
Balance as at 1/1/2020	74,230	68,101
Interest during the year	-	5,088
Payment during the year	-	(25,750)
Depreciation during the year	(21,786)	-
Balance as at 31/12/2020	52,444	47,439
Short term balance		23,923
Long term balance		23,516
		47,439

5 . Other receivables

	2020	2019
Letters of credit	338,478	1,328
Refundable deposits	56,293	56,293
Other withholdings	32,353	40,023
Prepaid expenses	1,619	-
Provision against refundable deposits and other withholdings	(78,679)	(78,679)
	350,064	18,965

6 . Inventories

	2020	2019
Raw materials	1,722,100	985,037
Work in process	566,374	286,803
Finished goods	1,871,893	2,613,088
	4,160,367	3,884,928

7 . Accounts receivable

	2020	2019
Accounts receivable	1,522,389	1,592,892
Provision for expected credit loss	(587,603)	(623,739)
	934,786	969,153

The movement on the provision for expected credit loss was as follow:

	2020	2019
Balance at beginning of the year	623,739	623,739
Write - off receivables	(36,136)	-
	587,603	623,739

The following table shows the aging of the receivables not included in the provision:

	2020	2019
Receivables past due for less than one year	845,900	913,621
Receivables past due for more than one year	88,886	55,532
	934,786	969,153

Management believes that all the receivables not included in the provision are collectable.

8 . Cash and cash equivalents

	2020	2019
Cash and checks on hand	1,000	1,000
Current bank Accounts	305,856	826
	306,856	1,826

9 . Equity

Paid-in capital

The Company's authorized, subscribed and paid up capital is JOD (9) Million divided equally into (9) Million shares with par value of JOD (1) for each share as at 31 December 2020 and 2019.

Statutory reserve

The accumulated amounts in this account represent 10% of the Company's net income before income tax of this and previous years according to the Companies Law. The statutory reserve is not available for distribution to shareholders.

Voluntary reserve

The accumulated amounts in this account represent 20% of the Company's net income before income tax according to the Companies Law. The voluntary reserve is available for distribution to shareholders

10 . Credit facilities

Credit Type	Currency	Interest rate	Maturity date	Equivalent in JOD	
				Facility Limit	Balance
Revolving Loan	USD	4.25 %	2021	2,836,000	<u>491,991</u>

11 . Other liabilities

	2020	2019
Provision against governmental fees	379,657	379,657
Sales Tax withholdings	197,531	73,051
Shareholders' withholdings	157,573	159,403
Withholdings and accrued expenses	105,399	67,205
Other withholdings	53,987	40,718
Provision for end of services indemnity	31,769	84,179
Income tax provision (Note 18)	2,079	-
	<u>927,995</u>	<u>804,213</u>

12 . Segment reporting

All firm sales are a result of selling aluminum in all shapes and forms, the following is the geographic distribution of the sales:

	2020	2019
Local sales	5,607,354	4,826,354
Export sales	37,386	-
	<u>5,644,740</u>	<u>4,826,354</u>

13 . Administrative expenses

	2020	2019
Wages, salaries and other benefits	199,098	212,695
Social security	17,016	19,257
Professional fees	58,665	65,063
Right of use assets depreciation (Note 4)	21,786	21,668
Lease obligation interest (Note 4)	5,088	6,842
Fees and subscriptions	11,383	11,980
Vehicles expenses	6,996	10,113
Telephone and post	6,888	5,805
Maintenance	5,574	5,502
Hospitality and cleaning	4,467	3,965
End of services indemnity	3,375	6,244
Utilities	3,255	4,087
Travel and transportation	3,147	4,538
Stationary and printings	2,793	1,854
Governmental fees	612	1,242
Miscellaneous	25,533	15,011
	<u>375,676</u>	<u>395,866</u>

14 . Basic and diluted earnings (loss) per share

	2020	2019
Profit (loss) for the year	7,863	(664,133)
Weighted average number of shares	9,000,000	9,000,000
	0.001	(0.074)

15 . Contingent liabilities

	2020	2019
Bank guarantees	57,400	57,400
Letters of credit	115,134	-

16 . Law suits

The Company is contingently liable against several law suits amounted to JOD (30,971). Management and legal counsel believe that no provision is required against law suits as the Company has a good chance of winning these cases.

17 . Executive management salaries and remunerations

The remuneration of executive management during the years 2020 and 2019 amounted to JOD (52,290).

18 . Income tax

The movement on provision for the income tax during the year is as follows:

	2020	2019
Balance at beginning of the year	-	7,820
Previous years income tax	2,293	16,628
Income tax expense for the year	2,079	-
Income tax paid	(2,293)	(24,448)
Balance at end of the year (Note 11)	2,079	-

The following is the reconciliation between declared income and taxable income:

	2020	2019
Declared income (loss)	12,235	(647,505)
Nontaxable revenues	-	-
Non tax acceptable expenses	-	-
Taxable income (loss)	12,235	(647,505)
Income tax rate	16%	16%
Effective tax rate	17%	-

- The Company has settled its tax liabilities with the Income Tax Department up to the year ended 2018.
- The Income tax return for the year 2019 has been filed with the Income Tax Department, but the Department has not reviewed the Company's records till the date of this report.
- The Income tax and National contribution tax provision for the year 2020 were calculated in accordance with the Income Tax Law.

19 . Fair value of financial instruments

Financial instruments comprise of financial assets and financial liabilities. Financial assets of the Company include cash and cash equivalents, checks under collection, and receivables. Financial liabilities of the Company include credit facilities , accounts payable, and lease obligation.

The fair values of the financial assets and liabilities are not materially different from their carrying values as most of these items are either short-term in nature or re-priced frequently.

20 . Financial risk management

Credit risk

Credit risks are those risks resulting from the default of counterparties to the financial instrument to repay their commitment to the Company. The Company limits its credit risk by only dealing with reputable banks and by setting credit limits for individual customers and monitoring outstanding receivables. The maximum exposure to credit risk is represented by the carrying value of each financial asset.

The Company's most significant customer balance is JOD (218,204) of the accounts receivable at 31 December 2020 (2019: JOD 251,953).

Liquidity risk

Liquidity risk is the risk that the Company will not be able to meet its net financial obligation. In this respect, the Company's management diversified its funding sources, and managed assets and liabilities taking into consideration liquidity and keeping adequate balances of cash, and cash equivalents.

The table below analyses the Company's financial liabilities into relevant maturity groupings based on the remaining period at the statement of financial position to the contractual maturity date.

2020	Less than one year	More than one year	Total
Lease obligation	23,923	23,516	47,439
Credit facilities	491,991	-	491,991
Accounts payable	827,542	-	827,542
Other liabilities	927,995	-	927,995
	<u>2,271,451</u>	<u>23,516</u>	<u>2,294,967</u>
2019	Less than one year	More than one year	Total
Lease obligation	23,109	44,992	68,101
Credit facilities	861,255	-	861,255
Accounts payable	477,792	-	477,792
Other liabilities	804,213	-	804,213
	<u>2,166,369</u>	<u>44,992</u>	<u>2,211,361</u>

Interest rate risk

Interest rate risk is the risk that changes in interest rates will affect the Company's income or the value of its holdings of financial instruments. As most of the Company's financial instruments have fixed interest rate and carried at amortized cost, the sensitivity of the Company's results or equity to movements in interest rates is not considered significant.

Currency risk

The management considers that the Company is not exposed to significant currency risk. The majority of their transactions and balances are in either Jordanian Dinar or US Dollar. As the Jordanian Dinar is pegged to the US Dollar, balances in US Dollar are not considered to represent significant currency risk and the Company's results or equity to movements in exchange rates is not considered significant.

21 . Capital management

The Board of Directors manages its capital structure with the objective of safeguarding the entity's ability to continue as a going concern and providing an adequate return to shareholders by keeping a balance between total debt and total equity. The table below shows the debt to equity ratio:

	2020	2019
Total debt	491,991	861,255
Total equity	10,445,625	10,437,762
Debt to equity ratio	5%	8%

22 . The Impact of the New Corona Pandemic (Covid-19)

The outbreak of the new Corona virus (Covid-19) at the beginning of 2020 caused a global economic crisis and disrupted many companies and economic activities, which would negatively affect the financial position of the Company, the results of its operations and its cash flows.