



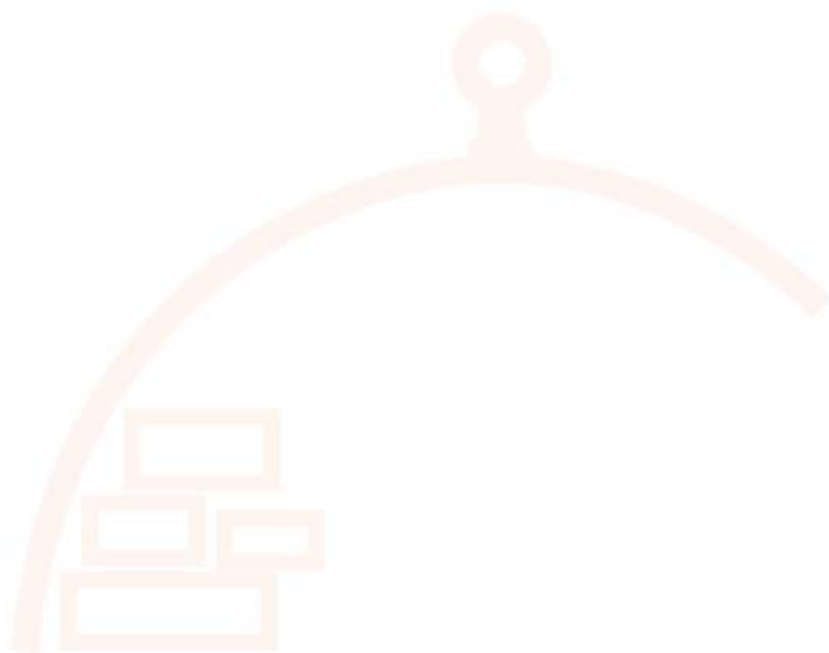
التقرير السنوي الثامن عشر

المقدم إلى الهيئة العامة العادية للشركة لعام 2022

المقابلين - شارع الصخرة المشرفة هاتف (4201868) (4202575) فاكس (4203732)

ص.ب (710078) عمان 11171 الأردن

Email: info@qrm.jo



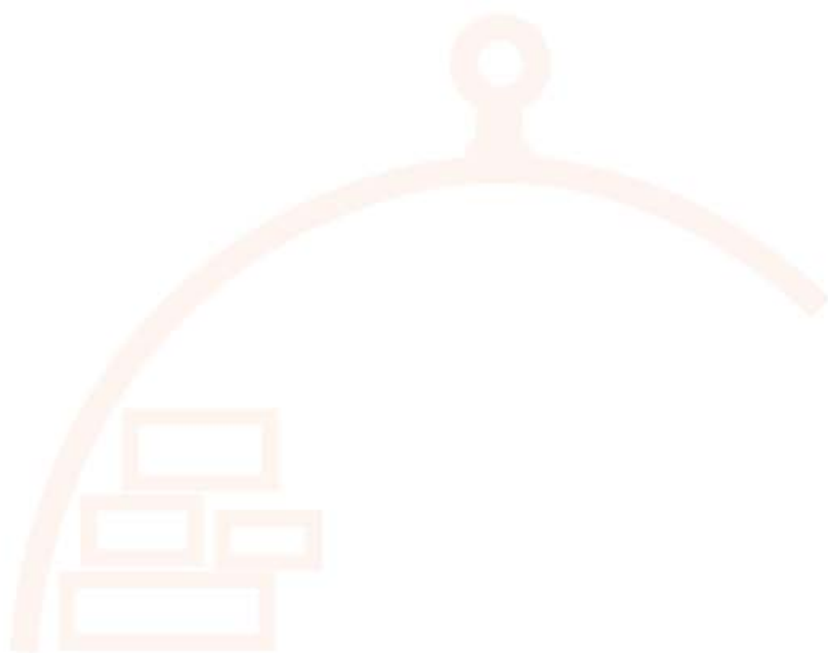


حضرة صاحب الجلالة الملك عبدالله الثاني بن الحسين المعظم





حضرة صاحب السمو الملكي الأمير الحسين بن عبد الله الثاني
ولي العهد المعظم



شركة القدس للصناعات الخرسانية م.ع.م.
شركة مساهمة عامة محدودة
التقرير السنوي الثامن عشر 2022

رقم الصفحة	المحتويات
9	كلمة رئيس مجلس الإدارة
10	تقرير مجلس الإدارة
21	الخطة المستقبلية للشركة
39-26	فصل خاص بقواعد حوكمة الشركات المدرجة في سوق عمان المالي
40	جدول الأعمال
45	تقرير مدققي الحسابات المستقلين
48	بيان المركز المالي الموحد كما في 31 كانون أول 2022
50	بيان الدخل الشامل الموحد للسنة المنتهية في 31 كانون الأول 2022
51	بيان التغيرات في حقوق الملكية الموحد للسنة المنتهية في 31 كانون الأول 2022
52	بيان التدفقات النقدية الموحد للسنة المنتهية في 31 كانون الأول 2022
53	إيضاحات حول البيانات المالية الموحدة .

مجلس إدارة الشركة

- السادة البنك التجاري الأردني - ويمثله معالي أيمن هزاع بركات المجالي
رئيس مجلس الإدارة
- السادة شركة جودت العلمي وأخوانه - ويمثلها السيد جودت خليل ابراهيم العلمي
نائب رئيس مجلس الإدارة
- السادة شركة الباطون الجاهز والتوريدات الانشائية - ويمثلها المهندس داهود يوسف خليل كوساية
عضو مجلس
- السادة شركة اساس للصناعات الخرسانية - ويمثلها المهندس هاني أنيس موسى ربيع
عضو مجلس
- المهندس علاء الدين علي المصري - ويمثلها المهندس هاني أنيس موسى ربيع
عضو مجلس
- الدكتور محمد احمد خليل عمرو - ويمثلها المهندس هاني أنيس موسى ربيع
عضو مجلس
- السادة شركة مسافات للنقل المتخصص - ويمثلها المهندس منصور اكرم العلمي
عضو مجلس

مدققي الحسابات السادة طلال ابو غزالة وشركاه الدولية
(عضو في مجموعة طلال ابو غزالة)

كلمة رئيس مجلس الإدارة

حضرات السادة المساهمين الكرام،

يسعدني بالنيابة عن زملائي أعضاء مجلس الإدارة وبالأصالة عن نفسي أن أضع بين يدي حضرتكم التقرير السنوي الثامن عشر للشركة والذي يتضمن البيانات المالية عن السنة المنتهية في 2022/12/31 وخطة الشركة للأعوام القادمة.

حيث حققت الشركة في النصف الثاني من عام 2022 نتائج إيجابية مكنتها من إطفاء الخسائر التي تحققت في النصف الأول من العام نفسه، ولقد كان الإرتفاع المستمر في المحروقات الأثر الأكبر في التأثير على تلك النتائج من حيث الإرتفاع المستمر في كلف مدخلات عملية الإنتاج من المواد الأولية كالإسمنت و الحصى وغيرها، وما رافق ذلك من إرتفاع مستمر في أسعار نقل هذه المواد.

وعلى الرغم من المنافسة الشديدة في السوق المحلي بين الشركات إلا أن الشركة استطاعت وبمجد الله الموازنة ما بين تلك الإرتفاعات و البيع بأسعار تنافسية مكنت الشركة من تحقيق نتائج إيجابية في نهاية العام و الحصول على المزيد من الحصة السوقية، وإننا نأمل في أن تستمر وتيرة الإنتاج في الإرتفاع في العام المقبل وأن تحقق الشركة مزيداً من الأرباح و أن يعود ذلك الإرتفاع الى زيادة حقوق المساهمين.

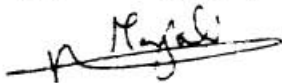
وفيما يتعلق بخطة الشركة للأعوام القادمة، فقد أرتأى مجلس ادارة الشركة زيادة الأسطول من المضخات العاملة لتلبية إحتياجات السوق المحلي من الخرسانة الجاهزة المطابقة للمواصفات العالمية ورفع كفاءة العاملين في الشركة من خلال التدريب المستمر لكافة موظفي الشركة وبالتالي تقليل كلفة الإنتاج التشغيلي.

وختاماً يسر مجلس إدارة الشركة توجيه جزيل الشكر إلى جميع عملاء الشركة الكرام الذين أولونا ثقتهم وإلى كافة العاملين في الشركة على عطائهم المستمر وإلى كافة مساهمين الشركة.

رئيس مجلس الإدارة

والله ولي التوفيق،

أيمن هزاع بركات الجوالي



تقرير مجلس الإدارة ومتطلبات الإفصاح الصادرة عن هيئة الأوراق المالية

أولاً: أ- وصف لأنشطة الشركة الرئيسية:-

1. صناعة وتجهيز الخلطات الخرسانية الجاهزة والخلطات الإسمنتية على اختلاف أنواعها واستعمالاتها وأشكالها.
2. صناعة المنتجات الإسمنتية على اختلاف أنواعها وأشكالها واستعمالاتها.
3. تشغيل الكسارات وإنتاج ركام المقالع على اختلاف أنواعه وأشكاله واستخداماته.
4. صناعة الطوب الإسمنتي بجميع أشكاله وأنواعه واستعمالاته.

ب - أماكن الشركة الجغرافية وعدد الموظفين في كل منها:-

- يقع المركز الرئيسي للشركة في المقابلين-شارع الصخرة المشرفة، ويوجد به مصنعين يبلغ عدد الموظفين الكلي (74) موظف، موظفي الإدارة (10) موظف، وموظفي مصنع المقابلين (55)
- يوجد فرع للشركة في ماركا - بجانب جسر شنلر، يبلغ عدد الموظفين (9)

ج - حجم الاستثمار الرأسمالي للشركة :-

يبلغ حجم الاستثمار الرأسمالي للشركة (8,021,779) مليون دينار أردني.

ثانياً :-الشركات التابعة للشركة

أ. وجود شركات تابعة للشركة

- اسم الشركة التابعة:- شركة قناة الطواحين العقارية
- نوع الشركة التابعة:- ذات مسؤولية محدودة.
- النشاط الرئيس للشركة التابعة:- إقامة المشاريع الاسكانية والمجمعات التجارية
- رأسمال الشركة:- 30,000 دينار
- نسبة ملكية الشركة الأم بالشركة التابعة:- 100%
- عنوان الشركة التابعة وعدد موظفيها:- المقابلين / 3 موظفين
- عنوان فروع الشركة التابعة وعدد موظفي كل فرع:- لا يوجد فروع للشركة التابعة
- المشاريع المملوكة من قبل الشركة التابعة ورؤوس أموالها:- لا يوجد
- أي معلومات أخرى تخص الشركة التابعة:- يوجد قطع أراضي مسجلة باسم الشركة بمبلغ 2,418,927 دينار.

وصف الشركات الحليفة وطبيعة عملها ومجالات نشاطها

تمتلك الشركة 50% من شركة كسارات ومقالع القدس التي يقع مبنى إدارتها في البيادر وهي شركة كسارات ومقالع القدس ذ.م.م.

تأسست شركة كسارات ومقالع القدس كشركة ذات مسؤولية محدودة بتاريخ 2004/4/8 ومن غايات الشركة الرئيسية مقلع ركام (كسارة) وبيع منتجات مقلع ركام.

تقع الكسارة في منطقة الكرامة حيث تم شراء أرض مساحتها (70) دونماً وتم إنشاء الكسارة عليها. حققت الشركة في عام 2022 خسارة بمقدار (4,468) دينار بلغت حصتها منها (2,915) دينار بينما حققت الشركة في عام 2021 خسارة بمقدار (2,952) دينار بلغت حصتها منها (1,476) دينار.

ثالثاً: نبذة تعريفية عن أعضاء مجلس الإدارة:-

1. معالي أمين هزاع بركات الجبالي (رئيس مجلس الإدارة) و ممثل البنك التجاري الأردني

- 1949: ولد في عمان- الاردن.

- 1968-1955: درس في مدرسة المطران وفي كلية الأمة في بيت حنينا القدس.

- 1972-1968: نال شهادة البكالوريوس في التاريخ من بيروت- لبنان.

- 1974-1973: عين ملحقاً في وزارة الخارجية.

- 1975-1974: عين ملحقاً في السفارة الأردنية بواشنطن.

- 1977-1976: عين مساعداً لمدير المراسم في وزارة الخارجية.

- 1979-1977: عين مديراً للمراسم بالوكالة.

- 1989-1979: عين للعمل في الديوان الملكي كمساعد لرئيس التشريعات.

- 1993-1989: عمل مديراً لمكتب جلالة الملكة نور الحسين.

- 1999-1993: عين رئيساً للتشريعات الملكية.

- 2000-1999: عين نائباً لرئيس الوزراء (وزير الدولة) ثم ضمت إليه وزارة الشباب والرياضة و من ثم وزارة الإعلام.

- 2012-2010: تم انتخابه نائباً في البرلمان الأردني كما منحت له رئاسة اللجنة المالية في مجلس النواب الأردني.

- 2020-2018: عين رئيساً لمجلس إدارة المؤسسة الصحفية الأردنية جريدة الرأي.

- 2002 ولغاية تاريخه: عين نائباً لرئيس مجلس إدارة البنك التجاري الأردني.

- 2020/11 ولغاية تاريخه: نائباً في مجلس النواب الأردني.

- تم انتخابه ليشغل العديد من المناصب في إدارة مجالس الشركات التالية:

▪ 2008 ولغاية تاريخه: رئيساً لمجلس إدارة إدارة بنك الجزيرة السوداني الأردني في السودان.

▪ 2008 ولغاية تاريخه: رئيساً لمجلس إدارة شركة القدس للصناعات الخرسانية.

- 2013 ولغاية تاريخه: نائب رئيس مجلس إدارة شركة سوليداري – الأولى للتأمين.
- 2015 ولغاية تاريخه: رئيس مجلس إدارة الشركة الدولية لأعمال خدمة التواصل.
- 2018 ولغاية تاريخه: رئيس مجلس إدارة شركة الأردن الأولى للاستثمار.

السيد جودت خليل إبراهيم العلمي (نائب رئيس مجلس الإدارة) ممثل شركة جودت العلمي وأخوانه

- مواليد عام 1949، بكالوريوس إدارة أعمال من جامعة إيداهو الولايات المتحدة الأمريكية عام 1973
- عمل في الصرافة والاستثمارات والتجارة الحرة منذ تخرجه.
- عضو مجلس إدارة شركة أساس للصناعات الخرسانية.
- عضو مجلس إدارة شركة مسافات للنقل المتخصص.

المهندس علاء الدين علي عبد الرحيم المصري (عضو مجلس الإدارة)

- مواليد عام 1949، بكالوريوس هندسية مدنية من الجامعة التقنية الحكومية التركية عام 1974
- مهندس تنفيذي من 1974 ولغاية 1976، ومدير مشروع من 1976 ولغاية 1987
- مهندس رئيس مدير فني / نائب مدير مشروع من 1987 ولغاية 1993
- مدير عام شركة ديوان والمصري من 1993 ولغاية الآن

المهندس هاني أنيس موسى ربيع (عضو مجلس الإدارة) ممثل شركة أساس للصناعات الخرسانية

- مواليد عام 1960، بكالوريوس هندسة مدنية من جامعة جورج واشنطن، ماجستير إدارة مشاريع من جامعة جورج واشنطن
- مهندس وباحث ومساعد مدير وزارة التخطيط والتعاون الدولي والمجلس الأعلى للعلوم والتكنولوجيا في الأردن من 1985 ولغاية 1990
- مستشار رئيسي ديلويت وتوش للإستشارات الإدارية (MENA) من 1990 ولغاية 1995
- مدير عام شركات صناعية (مجموعة شركات الاتحاد) في الأردن من 1995 ولغاية 2000
- مستشار وإداري فني لعدة مصانع وشركات ومؤسسات مالية في الأردن وسلطنة عمان من 2000 ولغاية 2005
- مدير عام شركة المحازن العمومية (أجيالتي) في الأردن من 2005 ولغاية 2007
- نائب الرئيس التنفيذي للإستثمارات الصناعية شركة تعمير الأردنية القابضة من 2008 ولغاية 2013/06
- عدة عضويات ورئاسة مجالس إدارة شركات منذ عام 1995 ولقترات متعددة
- عضو هيئة مدربين مؤسسة لويك للتدريب وخدمة المجتمع (شركة غير هادفة للربح) منذ عام 2013
- عضو مجلس إدارة شركة القدس الخرسانية منذ عام 2008
- رئيس هيئة مدربين للشركة التالية للطاقة المتجددة ٢٠١٨ ولتاريخه

المهندس منصور أكرم بدوي العلمي ممثل شركة مسافات للنقل المتخصص

- مواليد عام 1953، بكالوريوس هندسة كيميائية جامعة نيوكاسل من بريطانيا عام 1977
- كبير المهندسين في مجال الإستكشاف والحفر والإنتاج في شركة أدكو أبو ظبي من 1977 ولغاية 1986
- رئيس قسم التخطيط والعقود والسيطرة في شركة أدكو أبو ظبي من 1986 ولغاية 1993
- مدير عام البواردي لخدمات حقول النفط من 1993 ولغاية 2001
- مدير عام شركة ريدا في إدجو ليبيا من 2001 ولغاية 2003
- الرئيس التنفيذي لشركة إمداد والمدير العام لمجموعة البواردي أبو ظبي من 2003 ولغاية 2017
- عضو في مجلس إدارة مجموعة الجابر – الإمارات من 2017 ولغاية 2018

- مستشار لجهاز نيوزيلاند للتجارة و المشاريع من 2017 ولغاية 2021
- رئيس مجلس الإدارة و الرئيس التنفيذي لشركة الخليج للملاحة، (ش.م.ع)، لندن من 2021 ولغاية الان
- عضو مجلس في شركة المعاصرون (COHO)
- عضو مجلس في شركة مسافات للنقل المتخصص (MSFT)

6.

- الدكتور محمد احمد خليل عمرو (عضو مجلس إدارة)
- مواليد عام 1953، دكتوراه في الهندسة الميكانيكية عام 1982.
- باحث في الجمعية العلمية الملكية.
- نائب مدير دائرة الطاقة المتجددة في وزارة الطاقة والثروة المعدنية.
- باحث رئيسي في الجمعية العلمية الملكية.
- رئيس قسم طاقة الرياح في مركز بحوث الطاقة.
- نائب رئيس المركز الوطني لبحوث الطاقة/ المجلس الأعلى للعلوم والتكنولوجيا.
- نائب مدير عام شركة الباطون الجاهز والتوريدات الإنشائية
- عضو مجلس إدارة في شركة البطاقات العالمية.
- عضو مجلس إدارة في شركة القدس للصناعات الخرسانية

7.

- المهندس داهود يوسف خليل كوساية ممثل شركة الباطون الجاهز والتوريدات الانشائية
- بكالوريوس في الهندسة المدنية من جامعة تكساس، الولايات المتحدة الأمريكية عام 1985.
- رئيس قسم فحوصات المواد الانشائية لدى المركز العربي للدراسات الهندسية من 1988 ولغاية 1992.
- شريك ومدير مبيعات في الشركة العالمية للتجارة ومعالجة الخرسانة من تاريخ 1992 ولغاية 1993.
- شريك ومدير انشائي في الشركة الاهلية للهندسة والمقاولات من 1994 ولغاية 1998.
- مدير الفحوصات الانشائية دالاس- تكساس من 1999 ولغاية 2000.
- مدير ضبط الجودة مشروع تحلية مياه جدة - الطائف من 2000 ولغاية 2002.
- مدير فني في مختبرات شركة الباطون الجاهز من 2002 ولغاية 2004.
- مدير انتاج الشركة النمساوية للباطون الجاهز في دبي من 2004 ولغاية 2005.
- مساعد الرئيس التنفيذي / مدير العمليات لشركة الباطون الجاهز من 2005 حتى الان.

ب - نبذة تعريفية عن موظفي الإدارة التنفيذية :-

يتم إدارة الشركة من قبل الإدارة التنفيذية التي تتمتع بالكفاءة المهنية والخبرات العملية المميزة وهم كما يلي:-

المهندس جمال عبد الوهاب محمد ابو فرح المدير العام

- مواليد عام 1962، بكالوريوس هندسة مدنية / جامعة الكويت عام 1985

- حاصل على شهادة CMA و CFM في عام 2007 وعام 2005

- مهندس موقع شركات مقاولات / الكويت

- مهندس مبيعات ومدير قسم / مؤسسة المعماري للتجارة والصناعة

- مدير فروع / شركة الباطون الجاهز والتوريدات الإنشائية

- مدير المشاريع / الشركة المتحدة للباطون الجاهز / العبدلي

- المدير العام / شركة القدس للصناعات الخرسانية

مهندس محمد اسعد الخلو / المدير المالي والاداري

- مواليد عام 1975، بكالوريوس محاسبة من جامعة مؤتة الجناح المدني عام 1998.

- (2) سنة محاسب في الشركة العربية للصناعات الكهربائية م.ع.م

- (9) سنوات رئيس حسابات في شركة الباطون الجاهز والتوريدات الانشائية م.ع.م

- المدير المالي والإداري في شركة القدس للصناعات الخرسانية منذ عام 2009.

رابعاً:- كبار مالكي أسهم الشركة (5% فأكثر) وعدد الأسهم المملوكة كما في 2022/12/31 كما يلي:-

2021/12/31		2022/12/31		
النسبة	عدد الأسهم	النسبة	عدد الأسهم	
%35.320	2,634,858	%35.320	2,634,858	شركة الباطون الجاهز و التوريدات الإنشائية
%12.145	906,041	%12.145	906,041	شركة اساس للصناعات الخرسانية
%7.144	532,965	%7.144	532,965	شركة مساحات للنقل المتخصص

خامساً :- الوضع التنافسي للشركة ضمن قطاع نشاطها:-

توجد عدة شركات كبيرة ومنافسة في السوق المحلي وعلى الرغم من عدم توفر إحصاءات دقيقة تتعلق بكميات الخرسانة في السوق الأردني إلا أن حصتنا من السوق تلاحظ من خلال كميات الخرسانة التي قامت الشركة بإنتاجها وبيعها. وحاليا لا يوجد أية أسواق خارجية للشركة.

سادساً :- درجة الاعتماد على موردين محددین أو عملاء رئيسین محلياً وخارجياً:-

تعتمد الشركة على العملاء التاليين الذين يشكلون 10% فأكثر من إجمالي المبيعات

#	اسم العميل	نسبة التعامل من إجمالي المبيعات خلال عام 2022
1	شركة الباطون الجاهز والتوريدات الإنشائية م.ع.م	16.12%

تعتمد الشركة على عدة موردين رئيسيين للحصول على المواد الأولية المستخدمة في عملية التصنيع يشكلون 10% فأكثر من إجمالي المشتريات فقط

#	اسم المورد	نسبة التعامل من إجمالي المشتريات خلال عام 2022
1	مؤسسة ربوع الطيبة للتعبدين	35.56%
2	شركة إسمنت القطرانة	35.64%

سابعاً :- الحماية الحكومية أو الامتيازات التي تتمتع بها الشركة أو أي من منتجاتها بموجب القوانين والأنظمة أو غيرها:-

لا تتمتع الشركة بأية حماية حكومية أو امتيازات أو براءة اختراع أو حقوق امتياز حصلت الشركة عليها.

ثامناً :- القرارات الصادرة عن الحكومة أو المنظمات الدولية أو غيرها التي لها أثر مادي على عمل الشركة أو منتجاتها أو قدرتها التنافسية:-

لا توجد أية قرارات صادرة عن الحكومة أو المنظمات الدولية أو غيرها لها أثر مادي على عمل الشركة أو منتجاتها أو قدرتها التنافسية.

الإفصاح عن تطبيق الشركة لمعايير الجودة الدولية :-

إن الشركة تطبق المواصفات والمقاييس الدولية سواء باتباعها المواصفات الأردنية ذات الصلة بالمعايير الدولية أو المواصفات الأخرى العالمية المعتمدة. ويوجد لدى شركة القدس مختبر حديث مزود بالأجهزة والأدوات الضرورية التي نصت عليها المواصفات الأردنية والدولية حيث يقوم الطاقم الفني المتخصص لشركة القدس بمعايرة الأجهزة والأدوات دورياً من قبل مراكز معتمدة ووفق المعايير الدولية والتي تعتمد عليها الجمعية العلمية الملكية.

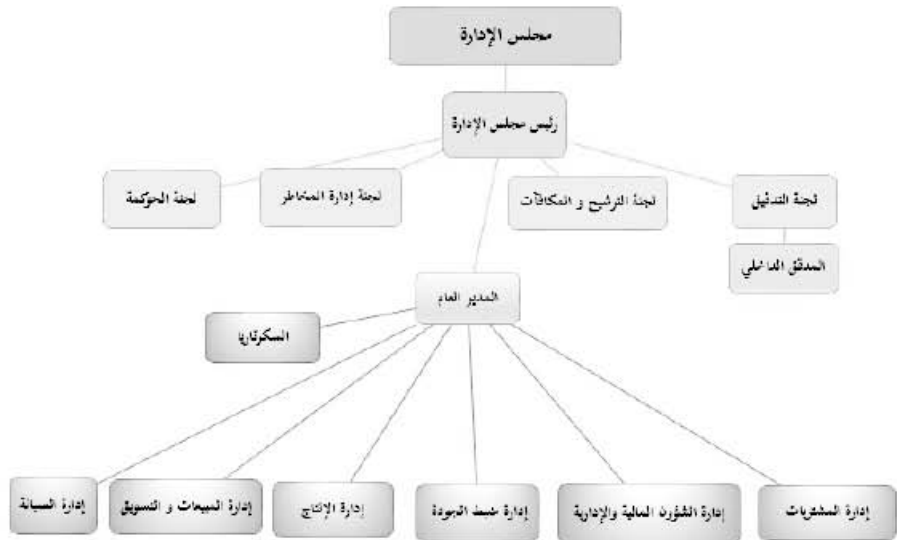
تقوم الشركة بعمل فحص جودة للمواد بشكل دوري في مختبرات الشركة والمختبرات المعتمدة في الاردن.

هذا وتقوم مؤسسة المواصفات والمقاييس الأردنية وبالتعاون مع الجمعية العلمية الملكية بالتحقق عشوائياً من جودة مواد شركة القدس وخرسانتها ومطابقتها للمعايير الدولية.

تاسعاً أ :-

الهيكل التنظيمي للشركة

تقع الإدارة التنفيذية في المقابيلين وان الهيكل التنظيمي للشركة والشركة التابعة هو كما يلي:-



الهيكل التنظيمي لشركة قناة الطواحين (شركة تابعة)



ب- العاملين في الشركة:-

- يعمل في شركة القدس للصناعات الخرسانية (74) موظفاً كما في 2022/12/31 بالمؤهلات التالية:-

السنة	بكالوريوس	دبلوم	توجيهي	دون توجيهي	المجموع
2022	8	5	10	51	74

ج- برامج التأهيل والتدريب لموظفين الشركة:-

يتم إجراء الدورات التدريبية للموظفين على أعمال الشركة ودورات تدريبية خاصة لمضخات الباطون و الصيانة العامة للآلات و المعدات ذاتياً.

عاشراً :-

وصف للمخاطر التي تتعرض لها الشركة:-

لا يوجد مخاطر تعرضت لها الشركة أو من الممكن أن تتعرض لها الشركة خلال السنة اللاحقة ولها تأثير مادي عليها .

الحادي عشر:-

الانجازات التي حققتها الشركة خلال السنة المالية :-

التركيز على الإنتشار وتأمين احتياجات عملائها بسرعة وكفاءة عالية والمحافظة على الحصة السوقية و البيع بأسعار منافسة وتخفيض الكلف.

الثاني عشر:-

الأثر المالي لعمليات ذات طبيعة غير متكررة حدثت خلال السنة المالية ولا تدخل ضمن النشاط الرئيسي

للشركة:-

تم بيع موجودات صافي القيمة مبلغ 2 دينار بربح مقداره 12,110 دينار وهي ذات طبيعة غير متكررة.

الثالث عشر:- السلسلة الزمنية للأرباح أو الخسائر المحققة:-

حققت الشركة منذ تحويلها إلى شركة مساهمة في مطلع العام 2007 النتائج التالية:-

2022	2021	2020	2019	2018	البيان
121,873	181,541	(514,947)	162,782	343,638	الأرباح أو الخسائر المحققة
-	-	-	-	-	الأرباح الموزعة
7,552,279	7,473,515	7,213,315	7,748,120	7,659,777	صافي حقوق المساهمين
0.35	0.79	0.29	0.29	0.39	أسعار الأوراق المالية

يبين الجدول التالي أعلى وأدنى سعر تداول للسنوات (2018- إلى 2022):-

2022	2021	2020	2019	2018	السنة
0.33	0.76	0.28	0.28	0.37	أدنى سعر
0.82	0.79	0.34	0.40	0.54	أعلى سعر

الرابع عشر:- تحليل المركز المالي للشركة ونتائج أعمالها خلال السنة المالية

❖ بيان الدخل الشامل:-

حققت شركة القدس ربح بواقع 181,541 دينار في عام 2021 بالمقارنة مع ربح 121,873 دينار في عام 2022.

المبيعات وتكلفتها :-

بلغت المبيعات الإجمالية (6,908,956) دينار لعام 2021 بالمقارنة مع (8,494,509) دينار للعام 2022 بنسبة إرتفاع (22.95%).

بينما بلغت تكلفة المبيعات الإجمالية لعام 2021 ما مقداره (6,403,569) دينار بالمقارنة مع (7,626,485) دينار لعام 2022، حيث كان معدل نسبة تكلفة المبيعات إلى المبيعات خلال العام 2021 عند مستوى 92.685% مقارنة بنسبة 89.781% لعام 2022.

❖ مصاريف البيع والتوزيع:-

بلغت مصاريف البيع والتوزيع الإجمالية في عام 2021 ما مقداره (61,404) دينار بينما بلغت في عام 2022 مبلغ (69,208) دينار، حيث كان معدل نسبة مصاريف البيع والتوزيع إلى المبيعات خلال عام 2021 و 2022 عند مستوى 0.888% - 0.814%.

❖ مصاريف إدارية وعمومية:-

بلغت المصاريف الإدارية والعمومية الإجمالية (386,665) دينار لعام 2022 بالمقارنة مع (385,415) دينار للعام 2021.

❖ الفوائد والعمولات البنكية:-

بلغت التكاليف المترتبة على القروض والتسهيلات البنكية التي تحصل عليها الشركة (312,835) دينار في عام 2022 بالمقارنة مع (194,197) دينار في عام 2021.

❖ الذمم المدينة والشيكات برسم التحصيل:-

بلغت قيمة الذمم المدينة في عام 2021 مبلغ 2,970,441 دينار مقارنة بعام 2022 حيث بلغت الذمم المدينة 3,333,531 دينار في حين بلغ مخصص الذمم المشكوك في تحصيلها 1,416,473 لعام 2022 مقابل 1,427,435 لعام 2021.

❖ القضايا المرفوعة للشركة على العملاء:-

بلغت قيمة القضايا المرفوعة ضد العملاء مبلغ وقدره 1,834,498 دينار حتى تاريخ 2022/12/31.

❖ الذمم الدائنة:-

وصلت قيمة الذمم الدائنة في نهاية عام 2021 مبلغ وقدره (997,457) دينار بينما كانت خلال عام 2022 مبلغ (1,284,767) دينار.

❖ حقوق الملكية:-

بلغت حقوق الملكية (7,5) مليون دينار في عام 2021 و (7.6) في عام 2022.

2019	2020	2021	2022	النسب المالية
0.358	0.118	1.44	0.915	معدل دوران السهم
1.040	0.97	1.002	1.012	القيمة الدفترية للسهم الواحد دينار
0.28	0.30	0.269	0.346	نسبة القيمة السوقية إلى القيمة الدفترية (مرة)
1.16	0.63	0.68	0.795	نسبة التداول
55.203	32.86	51.190	55.50	نسبة المبيعات إلى الموجودات (%)
0.022	(0.069)	0.024	0.016	حصة السهم (الحسارة) الربح
%75.55	%83.63	%80.61	%95	نسبة المطلوبات المتداولة إلى حقوق المساهمين

الخامس عشر :- التطورات المستقبلية الهامة والخطة المستقبلية للشركة لسنة قادمة

- العمل على تخفيض مصاريف وكلف الإنتاج بما ينعكس إيجابياً على أرباح الشركة في السنوات القادمة.
- الاستمرار في تطوير وزيادة كفاءة المبيعات و تحديث الأسطول العامل بالشركة.
- الريادة في مجال ضبط الجودة والارتقاء بمستوى توكيد الجودة لتكون منتجاتنا رائدة نوعياً.
- الاستمرار في رفع مستوى الأداء عن طريق التدريب والتقييم لأداء الموظفين وربطه بالأهداف العامة للشركة.
- العمل على زيادة إنتاج الشركة من خلال وضع الخطط التسويقية والبيعية الناجحة و استقطاب المشاريع الكبيرة.

السادس عشر:-

❖ مقدار أتعاب التدقيق للشركة:-

يتولى تدقيق بيانات الشركة المالية وشركتها التابعة السادة طلال أبو غزالة وشركاه الدولية حيث بلغت أتعابهم لعام 2022 مبلغ (9,750) دينار عن الشركة يضاف لها ضريبة مبيعات.

❖ اتفاقية الإستشارات الخارجية:-

1. يتولى المستشار القانوني والى قرابين الاستشارات القانونية للشركة
2. يتولى السادة طلال أبو غزالة الاستشارات لضريبة المبيعات للشركة
3. يتولى محمود الزغول الإستشارات لضريبة الدخل للشركة

السابع عشر أ: - رأسمال الشركة وعدد الأسهم التي يمتلكها أعضاء مجلس الإدارة والتنفيذية:

يبلغ رأسمال الشركة المصرح به ولتكتب به والمدفوع (7,460,026) سهماً بقيمة اسمية ديناراً للسهم الواحد، وأن عدد الأسهم التي يمتلكها أعضاء

مجلس الإدارة و أقاربهم كما في 2022/12/31 مقارنة بعام 2021 هي كما يلي:

الرصيد كما في 2021/12/31	الرصيد كما في 2022/12/31	الجنسية	المكتب	مجلس الإدارة
102,009	102,009	الأردنية	رئيس مجلس	البنك التجاري الأردني
58,626	58,626	الأردنية	ممثل	معالي أمين هزاع بركات الجبالي
10,000	10,000	الأردنية	نائب رئيس	شركة جودت العلمي واخوانه
500	300	الأردنية	ممثل	السيد جودت خليل ابراهيم العلمي
2,634,858	2,634,858	الأردنية	عضو	شركة الباطون الجاهز والتوريدات الإنشائية
-	-	الأردنية	ممثل	داهود يوسف خليل كوساية
906,041	906,041	الأردنية	عضو	شركة اساس للصناعات الخرسانية
-	-	الأردنية	ممثل	المهندس هاني أنيس موسى زبيح
11,500	11,500	الأردنية	عضو	المهندس علاء الدين علي عبد الرحيم المصري
10,029	10,029	الأردنية	عضو	السيد محمد أحمد خليل عمرو
532,965	532,965	الأردنية	عضو	شركة مسافات للنقل المتخصص
-	-	الأردنية	ممثل	م. منصور أكرم بدوي العلمي

- لا يوجد شركات مسيطرة عليها من قبل رئيس وأعضاء مجلس الإدارة وأقاربهم.

• الأسهم المملوكة من قبل أقارب رئيس المجلس وأعضاء مجلس الإدارة:

عضو مجلس الإدارة	المصوب	صلة القرابة	الاسم	رصيد الاسهم كما في 2022/12/31
معالي أمين هزاع بركات المجالي ممثل البنك التجاري الأردني	رئيس المجلس	ابنته	زينة أمين هزاع بركات المجالي	2,664
السيد جودت خليل ابراهيم العلمي	نائب رئيس المجلس	ابنته	هيفاء جودت خليل العلمي	799
ممثل شركة جودت العلمي واخوانه		ابن اخيه	ابراهيم رجاء خليل العلمي	800
		اخيه	مكرم خليل ابراهيم العلمي	100

ب/ج - الأسهم المملوكة من قبل أشخاص الإدارة التنفيذية و أقاربهم :-

- لا يوجد أسهم مملوكة من قبل أشخاص الإدارة التنفيذية و أقاربهم.
- لا يوجد شركات مسيطر عليها من قبل أشخاص الإدارة العليا وأقاربهم .

الثامن عشر أ:-

المزايا والمكافآت التي حصل عليها أعضاء مجلس الإدارة خلال عام 2022:-

الاجمالي	مكافآت	أتعاب لجنة تدقيق/عناصر/المحكمة	نقلات	المنصب	أعضاء مجلس الإدارة
3,600	-	-	3,600	رئيس مجلس الإدارة	البنك التجاري الأردني
					الممثل معالي أمين هزاع بركات اغالي
4,000	-	400	3,600	نائب رئيس مجلس الإدارة	شركة جودت العلمي واخوانه
					الممثل السيد. جودت إبراهيم العلمي
4,000	-	400	3,600	عضو	شركة اساس للصناعات الخرسانية
					الممثل المهندس هاني أنيس موسى ربيع
3,600	-	-	3,600	عضو	شركة الباطون الجاهز والتوريدات
					الممثل داهود يوسف خليل كوساية
3,700	-	100	3,600	عضو	علاء الدين علي عبدالرحيم المصري
3,900	-	300	3,600	عضو	محمد احمد خليل عمرو
3,600	-	-	3,600	عضو	شركة مسافات للنقل التخصص
					الممثل منصور اكرم بدوي العلمي

ب - المزايا والمكافآت التي حصل عليها موظفو الإدارة التنفيذية:-

المجموع	مكافآت	الرواتب والأجور	الإدارة التنفيذية
54,390	-	54,390	م. جمال عبد الوهاب محمد ابو فرح المدير العام
41,340	-	41,340	مهندس محمد أسعد الحلو/المدير المالي والإداري

توفر الشركة سيارة للتنقل لكل من (المدير العام ، المدير المالي والإداري ، مندوبي المبيعات والتسويق، مدير الصيانة ، المختبرات ، مسؤول العلاقات العامة) . كما وتدفع بدل مواصلات لمن لا تتوفر لهم وسيلة نقل.

التاسع عشر:- بيان بالتبرعات التي دفعتها الشركة خلال عام 2022:-

لا يوجد تبرعات خلال عام 2022.

العشرون:-

العقود والمشاريع والارتباطات التي عقدتها الشركة المصدرة مع الشركات التابعة أو الشقيقة أو الحليفة أو رئيس مجلس الإدارة أو أعضاء المجلس أو المدير العام أو أي موظف في الشركة أو أقاربهم:-
قامت الشركة بتوريد باطون لشركة الباطون الجاهز وذلك في إطار التعاون بين الشركتين، كما قامت شركة مسافات للنقل المتخصص بنقل مواد الباطون الجاهز والمواد الأولية للشركة بالسعر التجاري، فيما عدا ذلك لا توجد أية ارتباطات وتعاملات عقدتها الشركة مع الشركات الحليفة أو رئيس مجلس الإدارة أو أعضاء المجلس أو المدير العام أو أي موظف في الشركة أو أقاربهم .

واحد وعشرون:-

أ - مساهمة الشركة في حماية البيئة

تلتزم الشركة بالمعايير البيئية الصارمة بما يتعلق بالإسمنت ومناولته حيث توجد فلاتر على جميع سابلوهات الاسمنت بالشركة بالإضافة الى إتباع الشركة لنظام إعادة تدوير المياه.

ب- مساهمة الشركة في خدمة المجتمع المحلي.

تم تدريب بعض الخريجين على أداء طبيعة العمل لدى الشركة وعدا ذلك لا يوجد مساهمه أخرى .

اثنان وعشرون:-

عدد مرات اجتماع مجلس الادارة لعام 2022:-

- بلغت عدد دورات إجتماع المجلس لعام 2022 (6 مرات)

-بلغت عدد اجتماعات لجنة التدقيق لعام 2022 (4 اجتماعات)

ثلاثة وعشرون:-

فصل خاص بقواعد حوكمة الشركات المساهمة المدرجة في بورصة عمان:

المادة رقم (17): تقرير الحوكمة:-

أ. المعلومات و التفاصيل المتعلقة بتطبيق أحكام هذه التعليمات وقواعد حوكمة الشركات في الشركة:

ان شركة القدس هي شركة مساهمة عامة اعتباراً من تاريخ 1 كانون الثاني 2005 ، حيث سجلت تحت الرقم (362) بتاريخ 28 نيسان 2005 .

تستند الشركة على ما ورد من نصوص وطنية في قانون " الشركات المعدل رقم 34 لعام 2017 وبنود تعليمات الحوكمة الصادرة عن هيئة الأوراق المالية لعام 2017 وإلى النظام الاساسي للشركة والقواعد والسياسات الداخلية في تطوير حوكمتها الداخلية .

- يتولى إدارة الشركة مجلس إدارة مكون من سبعة أعضاء ولمدة أربع سنوات.
- جميع أعضاء مجلس الإدارة من الأعضاء غير التنفيذيين.
- ثلث أعضاء مجلس الإدارة على الأقل أعضاء مستقلين.
- يتم انتخاب مجلس الإدارة وفق أسلوب التصويت التراكمي.

❖ تسعى شركة القدس من خلال الحوكمة الى تحقيق الاهداف التالية:

- 1- توثيق سياسيات وإجراءات حوكمة الشركات لدى الشركة (شركة القدس للصناعات الخرسانية م.ع.م)
- 2- يستخدم كوسيلة لتعريف وتوضيح المسؤوليات المخولة لكافة الموظفين المسؤولين عن إعداد الوثائق والتقارير التي يتم رفعها الى مجلس الإدارة واللجان المنبثقة عنه والمدير العام.
- 3- يستخدم كوسيلة للإمتثال الى القوانين المحلية والنظام الأساسي للشركة.
- 4- تحديد وتوضيح العلاقات بين الإدارة التنفيذية ومجلس الإدارة والمساهمين واللجان التابعة له والجهات الخارجية.
- 5- يتم تطبيق النظام بما يتوافق مع القوانين والتعليمات والأنظمة ذات العلاقة بأعمال الشركة.

❖ من خلال استعراض مفهوم وتعريف حوكمة الشركات فإن شركة القدس تسعى الى تحقيق:

- 1- الانضباط: وهو يتمثل في ضبط السلوك الأخلاقي المهني لممارسات الأفراد في أي مستوى من مستويات الإدارة بالشركة سواء في مجلس الإدارة أو الإدارة التنفيذية.
- 2- الشفافية و الإفصاح: أي الإعلان عن المعلومات و التقارير المتعلقة بنشاط الشركات بوضوح دون طمسها منعاً لحالات التلاعب والغش فيها بما يخدم المصالح الشخصية لبعض أصحاب المصالح بالشركة.
- 3- الاستقلالية: منع حدوث أي تأثيرات عاطفية أو ضغوط قد تؤدي إلى إضعاف دور أي من المسؤولين في أي مستوى من مستويات الإدارة بالشركات.
- 4- المسؤولية: تعزيز روح المسؤولية لدى العاملين تحقيقاً لمبدأ الحاسبة و المساءلة عن أوجه القصور في الواجبات و المسؤوليات الموكلة لأي مسؤول وفي أي مستوى من مستويات الإدارة.
- 5- العدالة و المساواة: تحقيق مبدأ العدالة لجميع الأطراف أصحاب المصلحة بما يحقق احترام حقوق الاخر. و المساواة بين كبار و صغار المستثمرين دون هضم حقوق الآخر.
- 6- المسؤولية الاجتماعية: اي النظر إلى الشركة كشركة وطنية مجتمعية تعمل على تحقيق المصالح الوطنية القومية ومصالح المجتمع. كما يعني هذا المفهوم ضرورة الاستخدام العادل للموارد الطبيعية للمنتفعين كافة حتى وإن كانت محدودة.

❖ القضايا:-

كما جاء في كتب محامي الشركة، هنالك قضايا مرفوعة من الشركة على الغير بمبلغ 1,834,498 ديناراً أردنياً ولا زالت تلك القضايا منظورة لدى المحاكم المختصة.

❖ هيكل الملكية:-

- جدول الاشخاص الطبيعيين والاعتباريين من كبار المساهمين :

النسبة	عدد الأسهم	المساهم
35.320%	2,634,858	شركة الباطون الجاهز و التوريدات الإنشائية
12.145%	906,041	شركة اساس للصناعات الخرسانية
7.144%	532,965	شركة مسافات للنقل المتخصص

— مساهمة الاقارب من الدرجة الاولى في الشركة:—

عضو مجلس الإدارة	المكتب	صلة القرابة	الاسم	رصيد الاسهم كما في 2022/12/31
معالي أيمن هزاع بركات المجالي ممثل البنك التجاري الأردني	رئيس المجلس	ابنته	زينة أيمن هزاع بركات المجالي	2,664
السيد جودت خليل ابراهيم العلمي	نائب رئيس المجلس	ابنته	هيفاء جودت خليل العلمي	799
ممثل شركة جودت العلمي واخوانه	المجلس	ابن اخيه	ابراهيم رجاء خليل العلمي	800
		اخيه	مكرم خليل ابراهيم العلمي	100

— الافصاح عن مساهمة كل عضو من اعضاء مجلس الادارة:—

مجلس الإدارة	المكتب	الجنسية	الرصيد كما في 2022/12/31	الرصيد كما في 2021/12/31
البنك التجاري الأردني	رئيس مجلس	الأردنية	102,009	102,009
معالي أيمن هزاع بركات المجالي	ممثل	الأردنية	58,626	58,626
شركة جودت العلمي واخوانه	نائب رئيس	الأردنية	10,000	10,000
السيد جودت خليل ابراهيم العلمي	ممثل	الأردنية	300	500
شركة الباطون الجاهز والتوريدات الإنشائية	عضو	الأردنية	2,634,858	2,634,858
داهود يوسف خليل كوساية	ممثل	الأردنية	—	—
شركة اساس للصناعات الخرسانية	عضو	الأردنية	906,041	906,041
المهندس هاني أليس موسى ربيع	ممثل	الأردنية	—	—
المهندس علاء الدين علي عبد الرحيم المصري	عضو	الأردنية	11,500	11,500
السيد محمد أحمد خليل عمرو	عضو	الأردنية	10,029	10,029
شركة مسافات للنقل المتخصص	عضو	الأردنية	532,965	532,965
م. منصور أكرم بدوي العلمي	ممثل	الأردنية	—	—

– الإفصاح عن أسماء أعضاء الإدارة التنفيذية وعدد الاسهم المالكين لها

الإدارة التنفيذية	المُتصَب	الأسهم المملوكة
م. جمال عبد الوهاب محمد ابو فرح المدير العام	المدير العام	لا يوجد
مهند محمد أسعد الحلو/المدير المالي والاداري	المدير المالي والإداري	لا يوجد

– ملكية الشركات التابعة والحليفة:–

أ. معلومات الشركة التابعة:

- اسم الشركة التابعة:– شركة قناة الطواحين العقارية
- نوع الشركة التابعة:– ذات مسؤولية محدودة.
- النشاط الرئيس للشركة التابعة:– إقامة المشاريع الاسكانية والمجمعات التجارية
- رأسمال الشركة:– 30,000 دينار
- نسبة ملكية الشركة الأم بالشركة التابعة:– 100%
- عنوان الشركة التابعة وعدد موظفيها:– المقابلين / 3 موظفين
- عنوان فروع الشركة التابعة وعدد موظفي كل فروع:– لا يوجد فروع للشركة التابعة
- المشاريع المملوكة من قبل الشركة التابعة ورؤوس أموالها:– لا يوجد
- أي معلومات أخرى تخص الشركة التابعة:– يوجد قطع أرضي مسجلة بإسم الشركة بمبلغ 2,418,927 دينار.

ب. وصف الشركات الحليفة وطبيعة عملها ومجالات نشاطها:

- تمتلك الشركة 50% من شركة كسارات ومقالع القدس التي يقع مبنى إدارتها في البقار وهي شركة كسارات ومقالع القدس م.ع.م.
- تأسست شركة كسارات ومقالع القدس كشركة ذات مسؤولية محدودة بتاريخ 2004/4/8 ومن غايات الشركة الرئيسية مقلع ركام (كسارة) وبيع منتجات مقلع ركام.
- تقع الكسارة في منطقة الكرامة حيث تم شراء أرض مساحتها (70) دونماً وتم إنشاء الكسارة عليها.
- حققت الشركة في عام 2021 خسارة بمقدار (4,952) دينار بلغت حصتنا منها مبلغ (1,476) دينار بينما حققت الشركة في عام 2022 خسارة بمقدار (4,468) دينار بلغت حصتنا منها (2,915) دينار.

التقرير السنوي الثامن عشر 2022

- التعامل مع الجهات ذات العلاقة لعام 2022:-

الرصيد القائم		طبيعة التعامل	حجم التعامل		طبيعة العلاقة	اسم الجهة
دائى	مدين		دائى	مدين		
-	127,908	شراء باطون و تأجير معدات	748,832	1,596,325	مساهم رئيسي	شركة الباطون الجاف و التوبينات الانشائية م.ع.م
874,634	-	نقل مواد خام و محروقات	-	-	مساهم رئيسي	شركة مسافات النقل المتخصص م.ع.م
163,517	-	شراء مواد خام	707,684	-	شركة تابعة لمساهم رئيسي	شركة تكنولوجيا الباطون ذ.م.م
-	185,823	شراء مواد خام و تحويل	-	-	شركة زبيلة	شركة كسارات و مقاعل القصب ذ.م.م
211,483	-	شراء مواد لولية (صحتت سائب)	2,386,078	-	شركة زبيلة للشركة التابعة	شركة بصمت القطرانة
1,249,634	313,731		3,842,594	1,596,325		الاجمالي

التقرير السنوي الثامن عشر 2022

– المدقق الخارجي:–

- تقوم شركة طلال ابو غزالة وشركاه الدولية بأعمال التدقيق الخارجي على الشركة.
- تم انتخاب شركة طلال ابو غزالة وشركاه الدولية لأعمال التدقيق الخارجي بتاريخ 2022/04/24.
- تقوم شركة طلال ابو غزالة وشركاه الدولية بتدقيق اعمال الشركة بالإضافة لتقديم استشارات ضريبة للمبيعات.
- تبلغ أتعاب التدقيق 9,750 دينار متوياً، و بدل أتعاب استشارات ضريبة للمبيعات 2,000 متوياً.

– المزايا والمكافآت التي حصل عليها أعضاء مجلس الإدارة خلال عام 2022:–

الاجمالي	مكافآت	أتعاب لجنة تدقيق/مخاطر/الحوكمة	تقيلات	المخصب	أعضاء مجلس الإدارة
3,600	–	–	3,600	رئيس مجلس الإدارة	البنك التجاري الأردني الممثل معالي أمين هزاع بركات المجالي
4,000	–	400	3,600	نائب رئيس مجلس الإدارة	شركة جودت العلمي واخوانه الممثل السيد جودت إبراهيم العلمي
4,000	–	400	3,600	عضو	شركة اساس للصناعات الخرسانية الممثل المهندس هاني أنيس موسى ربيع
3,600	–	–	3,600	عضو	شركة الباطون الجاهز والتوريدات الممثل داهود يوسف خليل كوساية
3,700	–	100	3,600	عضو	علاء الدين علي عبدالرحيم المصري
3,900	–	300	3,600	عضو	محمد احمد خليل عمرو
3,600	–	–	3,600	عضو	شركة مسافات للنقل المتخصص الممثل منصور اكرم بدوي العلمي

– المزايا والمكافآت التي حصل عليها موظفو الإدارة التنفيذية:–

المجموع	مكافآت	الرواتب والأجور	الإدارة التنفيذية
54,390	–	54,390	م. جمال عبد الوهاب محمد ابو فرح المدير العام
41,340	–	41,340	مهند محمد أسعد الحلو/المدير المالي والاداري

ب/ج. أسماء ممثلي أعضاء مجلس الإدارة الاعتباريين و تحديد فيما إذا كان الممثل تنفيذي أو غير تنفيذي و مستقل أو غير مستقل:

#	أسماء أعضاء مجلس الإدارة	تنفيذي / غير تنفيذي	تاريخ العضوية	الاعضاء المستقلين
1.	لبن هزاع بركات المجالي ممثل البنك التجاري الاردني	غير تنفيذي	2019/11/18	الاعضاء المستقلين
2.	علاء الدين علي المصري	غير تنفيذي	2019/11/18	
3.	محمد احمد خليل عمرو	غير تنفيذي	2019/11/18	
4.	منصور أكرم بدوي العلمي ممثل شركة مسافات للنقل المتخصص	غير تنفيذي	2019/11/18	الاعضاء غير المستقلين
5.	جودت خليل ابراهيم العلمي ممثل شركة جودت العلمي واخوانه	غير تنفيذي	2021/04/22	
6.	هاني أنيس موسى ربيع ممثل شركة أساس للصناعات الخرسانية	غير تنفيذي	2019/11/18	
7.	داهود يوسف خليل كوساية ممثل شركة الباطون الجاهز و التوريدات الانشائية	غير تنفيذي	2019/11/18	

❖ لا يوجد عضو استقال خلال عام 2022.

د. المناصب التنفيذية في الشركة و أسماء الأشخاص الذين يشغلونها:

#	المنصب التنفيذي	اسم الموظف
1.	المدير العام	جمال عبد الوهاب ابو فرح
2.	المدير المالي و الإداري	مهند محمد اسعد الخلو

هـ. جميع عضويات مجالس الإدارة التي يشغلها عضو مجلس الإدارة في الشركات المساهمة العامة إن وجدت:

#	أسماء أعضاء مجلس الإدارة	العضوية في الشركات المساهمة العامة
1.	لتمن هزاع بركات المجالي	<ul style="list-style-type: none"> شركة القدس للصناعات الخرسانية البنك التجاري الأردني بنك الجزيرة السوداني الأردني شركة سوليلدي- الأولى للتأمين شركة الأردن الأولى للاستثمار الشركة الدولية لأعمال خدمة التوصيل
2.	جودت خليل ابراهيم العلمي	<ul style="list-style-type: none"> شركة القدس للصناعات الخرسانية مسافات للنقل للتخصص شركة اساس للصناعات الخرسانية
3.	هاني أنيس موسى ربيع	<ul style="list-style-type: none"> شركة القدس للصناعات الخرسانية
4.	منصور أكرم بدوي العلمي	<ul style="list-style-type: none"> شركة القدس للصناعات الخرسانية للمعاصرون للمشاريع الإسكانية مسافات للنقل للتخصص
5.	علاء الدين علي المصري	<ul style="list-style-type: none"> شركة القدس للصناعات الخرسانية شركة اساس للصناعات الخرسانية
6.	محمد احمد خليل عمرو	<ul style="list-style-type: none"> شركة القدس للصناعات الخرسانية البطاقات العالمية
7.	داهود يوسف خليل كوساية	<ul style="list-style-type: none"> شركة القدس للصناعات الخرسانية البطاقات العالمية العالمية للوساطة والأسواق المالية شركة اساس للصناعات الخرسانية

❖ يؤكد مجلس إدارة شركة القدس للصناعات الخرسانية سلامة أتباع الإجراءات و الآليات الخاصة بالتعامل مع الأطراف

ذوي العلاقة لحماية حقوق المساهمين.

و. اسم ضابط ارتباط الحوكمة في الشركة:

المنصب	اسم ضابط الارتباط
المدير المالي و الإداري أمين سر المجلس	مهند محمد أسعد الحلو

ز. أسماء اللجان المنبثقة عن مجلس الإدارة:

1) لجنة التدقيق:

لقد حظيت لجنة التدقيق في الوقت الحاضر باهتمام بالغ من قبل الهيئات العلمية الدولية، والمحلية المتخصصة والباحثين، وبخاصة بعد الإخفاقات والاضطرابات المالية التي حصلت في الشركات العالمية. ويرجع هذا الاهتمام للدور الذي يمكن أن تؤديه لجنة التدقيق كأداة من أدوات حوكمة الشركات في زيادة الثقة والشفافية في المعلومات المالية التي تنصح عنها الشركات، وذلك من خلال دورها في إعداد التقارير المالية وإشرافها على وظيفة التدقيق الداخلي في الشركات، وكذلك دورها في دعم هيئات التدقيق الخارجي و زيادة استقلاليتها، فضلاً عن دورها في التأكيد على الالتزام بمبادئ حوكمة الشركات.

حيث عرفت لجنة التدقيق بأنها "لجنة مكونة من أعضاء مجلس إدارة الشركة الذين تركز مسؤوليتهم في مراجعة القوائم المالية السنوية قبل تسليمها إلى مجلس الإدارة، وتتلخص نشاطاتها في ترشيح المدقق الخارجي ومناقشة نطاق و نتائج التدقيق معه، وكذلك مراجعة نظام الرقابة الداخلية للشركة و التأكد من فاعليته، وكذلك التأكد من تطبيق قواعد حوكمة الشركات. كما يمكن تعريفها بأنها لجنة منبثقة عن مجلس الإدارة، تتكون من عدد من الأعضاء غير التنفيذيين، ويحضر اجتماعات هذه اللجنة المدققين الداخليين والخارجيين إذا اقتضى الأمر ذلك، وتفوض هذه اللجنة صلاحيات العمل طبقاً للأحكام التي يقرها مجلس الإدارة، وترفع تقاريرها الدورية إلى رئيس مجلس الإدارة.

❖ صلاحيات لجنة التدقيق:

- 1) طلب أي بيانات أو معلومات من موظفي الشركة الذين يتوجب عليهم التعاون لتوفير هذه المعلومات بشكل كامل ودقيق.
- 2) طلب المشورة القانونية أو المالية أو الإدارية أو الفنية من أي مستشار خارجي.
- 3) طلب حضور أي موظف في الشركة للحصول على أي إيضاحات ضرورية.
- 4) طلب حضور مدقق الحسابات الخارجي إذا رأت اللجنة ضرورة مناقشته بأي أمور تتعلق بعمله في الشركة ولها كذلك ان تستوضح منه أو تطلب رأيه خطياً.
- 5) التوصية لمجلس الإدارة بترشيح مدقق الحسابات الخارجي للانتخاب من قبل الهيئة العامة.
- 6) ترشيح تعيين المدقق الداخلي للشركة.
- 7) تقديم اللجنة قراراتها وتوصياتها إلى مجلس الإدارة وتقريراً حول أعمالها إلى اجتماع الهيئة العامة العادي السنوي للشركة.

(2) لجنة الترشيح و المكافآت:-

تشكل لجان المكافآت من أعضاء مجلس الإدارة غير التنفيذيين، وذلك لضمان تعزيز مصالح الشركة في الأمد البعيد من خلال جذب المهنيين من ذوي الكفاءات العالية. وتتركز وظائف لجنة المكافآت و واجباتها في تحديد الرواتب والمكافآت و المزايا الخاصة بالشركة:

- أ- تحديد المكافآت و الحوافز و المزايا الأخرى للإدارة العليا و مراجعتها و التوصية بها لمجلس الإدارة بالمصادقة عليها.
 - ب- وضع سياسات لإدارة برامج المكافأة و الحوافز للإدارة العليا و جميع موظفي الشركة و مراجعة هذه السياسات بشكل دوري.
- ❖ **مسؤولية اللجنة:**

تكون اللجنة مسؤولة عن مراجعة اطار الموارد البشرية لدى الشركة و برامج المكافآت من حيث انظمة وحوافز وتشجيع لكافة العاملين بالشركة لينالوا الاستحقاقات العادلة مقابل مساهمتهم الفردية في الشركة ومسؤولية الشركة الاجتماعية.

وتكون مهامها بشكل رئيسي ما يلي:

1. التأكد من استقلالية الأعضاء المستقلين بشكل مستمر.
2. إقرار السياسة الخاصة بمنح المكافآت والمزايا والحوافز والرواتب ودراسة المشاريع والنشاطات الخاصة بالمسؤولية الاجتماعية في الشركة ومراجعتها بشكل سنوي.
3. اعتماد السياسة الخاصة بالموارد البشرية والتدريب في الشركة ومراقبة تطبيقها، ومراجعتها بشكل سنوي.

❖ **أهداف اللجنة:**

- إن الهدف من لجنة المتابعة والمكافآت والمسؤولية الاجتماعية هو مساعدة المجلس في تنفيذ مسؤولياته المتعلقة بما يلي:
- تقديم التوصيات حول سياسة مكافآت الرئيس التنفيذي والإدارة العليا.
 - بند المكافآت في سياسة الموارد البشرية.
 - مراجعة الإطار العام لسياسات واجراءات الموارد البشرية واية مبادرات جديدة في هذا المجال.
 - التعيين والفصل وخطط البدلاء للمدير العام والإدارة العليا.
 - تحديد برامج ونشاطات لتحقيق مسؤولية الشركة الاجتماعية.
 - أية أمور أخرى يتم تحويلها الى اللجنة عن طريق المجلس.

❖ مصادر المعلومات من داخل الشركة أو جهات خارجية:

- اللجنة لديها الصلاحية لطلب المعلومات التي تحتاجها من أي موظف من موظفي الشركة و علي جميع الموظفين التعاون والاستجابة لهذه الطلبات بتوفير هذه المعلومات بشكل كامل ودقيق.
- طلب حضور أي موظف في الشركة للحصول على أي إيضاحات ضرورية.
- اللجنة لديها الصلاحية للحصول على طلب المشورة القانونية أو المالية أو الإدارية أو الفنية من أي مستشار خارجي أو نصائح متعلقة بالمكافآت أو غيرها من الإستشارات من جهات مستقلة حسب ما تراه ضرورياً.
- اللجنة لديها الصلاحية في ان تحصل على المعلومات من الأشخاص حول سياسات المكافآت ولكن لا يجوز ان يتم اشتراك احد هؤلاء الأشخاص بشكل مباشر في تحديد مكافآته.

❖ سياسة التقارير:

- تقدم اللجنة قراراتها وتوصياتها إلى مجلس الإدارة.
- على اللجنة اصدار تقارير باجتماعاتها الى المجلس:
- يقوم امين سر مجلس الإدارة بتمرير محاضر اجتماعات اللجنة الى جميع أعضاء المجلس و على رئيس اللجنة تزويد اعضاء المجلس بالأمور المتضمنة في لائحة المجلس بشكل دوري.
- الإفصاح عن مهام أو أنشطة اللجنة من خلال التقرير السنوي للشركة.

❖ اجراءات اصدار التقارير:

- على امين سر مجلس الإدارة تمرير محاضر اجتماع اللجنة الى جميع أعضاء المجلس.
- على رئيس اللجنة اطلاع أعضاء المجلس على القرارات المتعلقة بالقضايا المطروحة في اجتماعات اللجنة السابقة وكما يراه ضرورياً.
- على أعضاء اللجنة القيام بمراجعة سنوية للائحة اللجنة وعمل توصيات للمجلس بأية تعديلات مقترحة.

(3) لجنة الحوكمة

(4) لجنة إدارة المخاطر

ح. اسم رئيس وأعضاء لجنة التدقيق و نبذة عن مؤهلاتهم وخبراتهم المتعلقة بالأمور المالية أو المحاسبية:

أعضاء لجنة التدقيق		
رئيس اللجنة	الإسم	جودت خليل ابراهيم العلمي بكالوريوس إدارة أعمال – جامعة إيداهو الولايات المتحدة الأمريكية عام 1973
	المؤهل العلمي	
عضو لجنة	الإسم	محمد احمد خليل عمرو دكتوراه في الهندسة الميكانيكية عام 1982
	المؤهل العلمي	
عضو لجنة	الإسم	هاني اتيس موسى ربيع بكالوريوس هندسة مدنية – جامعة جورج واشنطن ماجستير إدارة مشاريع – جامعة جورج واشنطن
	المؤهل العلمي	

ط. اسم رئيس وأعضاء كل من لجنة الترشيحات و المكافآت، ولجنة الحوكمة، ولجنة إدارة المخاطر:

#	إسم اللجنة	المنصب	اسم العضو
1.	لجنة التدقيق	رئيس اللجنة	جودت خليل ابراهيم العلمي
		عضو لجنة	محمد احمد خليل عمرو
		عضو لجنة	هاني اتيس موسى ربيع
2.	لجنة الترشيح و المكافآت	رئيس اللجنة	جودت خليل ابراهيم العلمي
		عضو لجنة	محمد احمد خليل عمرو
		عضو لجنة	علاء الدين علي عبد الرحيم المصري
3.	لجنة الحوكمة	رئيس اللجنة	محمد احمد خليل عمرو
		عضو لجنة	علاء الدين علي عبد الرحيم المصري
		عضو لجنة	هاني اتيس موسى ربيع
4.	لجنة إدارة المخاطر	رئيس اللجنة	علاء الدين علي عبد الرحيم المصري
		عضو لجنة	محمد احمد خليل عمرو
		عضو لجنة	هاني اتيس موسى ربيع

ي. عدد اجتماعات كل من اللجان خلال السنة مع بيان الأعضاء الحاضرين:

اجتماعات لجنة إدارة المخاطر		اجتماعات لجنة الحوكمة		اجتماعات لجنة الترشيح و المكافآت		أسماء أعضاء اللجان
عدد المنعقدة	عدد الحضور	عدد المنعقدة	عدد الحضور	عدد المنعقدة	عدد الحضور	
2	1	2	1	2	2	جودت خليل ابراهيم العلمي
2	1	2	1	2	2	محمد أحمد خليل عمرو
2	2	2	2	2	2	علاء الدين علي المصري
2	2	2	2	2	2	هاني أنيس موسى ربيع

ك. عدد اجتماعات لجنة التدقيق مع مدقق الحسابات الخارجي خلال السنة:

اجتماعات لجنة التدقيق		أسماء أعضاء لجنة التدقيق
عدد المنعقدة	عدد الحضور	
4	4	جودت خليل ابراهيم العلمي
4	3	محمد أحمد خليل عمرو
4	3	هاني أنيس موسى ربيع

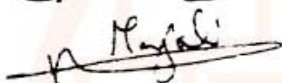
❖ تم عقد اجتماع من أصل أربعة اجتماعات بحضور مدقق الحسابات الخارجي.

ل. عدد اجتماعات مجلس الإدارة خلال السنة مع بيان الأعضاء الحاضرين:

اجتماعات المجلس		أسماء أعضاء مجلس الإدارة
عدد المنعقدة	عدد الحضور	
6	4	أيمن مزاح بركات الجمالي
6	6	جودت خليل ابراهيم العلمي
6	6	هاني أنيس موسى ربيع
6	5	منصور أكرم بدوي العلمي
6	6	علاء الدين علي المصري
6	5	محمد أحمد خليل عمرو
6	6	داهود يوسف خليل كوساية

رئيس مجلس الإدارة

أيمن مزاح بركات الجمالي



جدول اجتماع الهيئة العامة العادي

يرجو مجلس الإدارة من الهيئة العامة النظر في جدول الأعمال واتخاذ القرار المناسب.

- أولاً : تلاوة وقائع الجلسة السابقة للهيئة العامة العادية المنعقدة بتاريخ 2022/04/24 .
- ثانياً : سماع تقرير مجلس الإدارة عن السنة المالية لعام 2022 وخطة عمل الشركة لعام 2023 والمصادقة عليها .
- ثالثاً : سماع تقرير مدققي حسابات الشركة عن العام 2022 .
- رابعاً : مناقشة الحسابات الاحتامية والميزانية العامة وبيان الدخل الشامل للشركة للعام 2022 والمصادقة عليها .
- خامساً : انتخاب مدققي حسابات الشركة للسنة المالية 2023 وتحديد أتعابهم .
- سادساً : إبراء ذمة رئيس و أعضاء مجلس الإدارة عن الفترة المنتهية في 2022/12/31 وفقاً لإحكام القانون .
- سابعاً : أية أمور أخرى تقترح الهيئة العامة إدراجها في جدول الأعمال وتدخل في نطاق أعمالها .

ينتهاز مجلس الإدارة هذه المناسبة ليسجل بإسهمكم الشكر والتقدير للمساهمين الكرام وكافة عملاء الشركة.

كما ويتقدم بالشكر الخاص لموظفي الشركة على جهودهم المخلصة في خدمة الشركة وإذا

تطلع إلى المستقبل بثقة وتصميم نأمل أن تستمر هذه المؤسسة في السير إلى الأمام لتحقيق رسالتها

في خدمة اقتصادنا الوطني في ظل حضرة صاحب الجلالة الملك عبد الله الثاني بن الحسين المعظم .

اقرار

*** يُقرر مجلس إدارة الشركة بعدم وجود أي أمور جوهرية قد تؤثر على إستمرارية الشركة خلال السنة المالية التالية .

*** يُقر مجلس الإدارة بمسؤولية عن إعداد البيانات المالية، وتوفير نظام رقابة فعال في الشركة .

البنك التجاري الأردني

وَعِثْهُ

أمنع من زرع بركات الجبال

Prakash

شركة جودت العلمي واخوانه

وعیثها

مجلس التعليم العالي
جامعة القاهرة

شركة الباطون الجاهز والتوريدات الانشائية

وَعِثْهَا

م. داهود يوسف خليل كوساية

Am. exp.

شركة اسام للصناعات الخرسانية ويمثلها



شركة مسافات للنقل المتخصص ويمثلها

م. منصور اکرم العلی

Calverton

م. علاء الدين على المصري

عضو

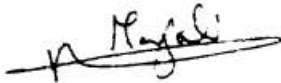
د. محمد احمد خليل عمرو

عضو

تُقر نحن الموقعين أدناه بصحة ودقة وإكمال المعلومات والبيانات الواردة في هذا التقرير.

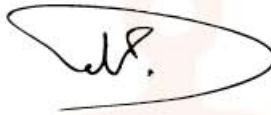
رئيس مجلس الإدارة

أيمن مزاح بركات الجالسي



المدير العام

م. جمال عبد الوهاب محمد ابو فوح



المدير المالي والإداري

مهند محمد اسعد الحللو



شركة القدس للصناعات الخرسانية
شركة مساهمة عامة محدودة
عمان - المملكة الأردنية الهاشمية

القوائم المالية الموحدة
وتقرير مدقق الحسابات المستقل
للسنة المنتهية في ٣١ كانون الأول ٢٠٢٢

شركة القدس للصناعات الخرسانية
شركة مساهمة عامة محدودة
عمان - المملكة الاردنية الهاشمية

فهرس

صفحة

-	تقرير مدقق الحسابات المستقل
٢-١	قائمة المركز المالي الموحدة كما في ٣١ كانون الأول ٢٠٢٢
٣	قائمة الدخل الشامل الموحدة للسنة المنتهية في ٣١ كانون الأول ٢٠٢٢
٤	قائمة التغيرات في حقوق الملكية الموحدة للسنة المنتهية في ٣١ كانون الأول ٢٠٢٢
٥	قائمة التدفقات النقدية الموحدة للسنة المنتهية في ٣١ كانون الأول ٢٠٢٢
٢٨-٦	إيضاحات حول القوائم المالية الموحدة للسنة المنتهية في ٣١ كانون الأول ٢٠٢٢

تقرير مدقق الحسابات المستقل

السادة المساهمين المحترمين
شركة القدس للصناعات الخرسانية
شركة مساهمة عامة محدودة
عمان - المملكة الاردنية الهاشمية

تقرير حول تدقيق القوائم المالية الموحدة

الرأي

لقد دققنا القوائم المالية الموحدة لشركة القدس للصناعات الخرسانية (شركة مساهمة عامة محدودة) والمكونة من قائمة المركز المالي الموحدة كما في ٣١ كانون الأول ٢٠٢٢، وقائمة الدخل الشامل الموحدة وقائمة التغيرات في حقوق الملكية الموحدة وقائمة التدفقات النقدية الموحدة للسنة المنتهية بذلك التاريخ، والإيضاحات حول القوائم المالية وملخصاً للسياسات المحاسبية الهامة.

برأينا إن القوائم المالية الموحدة المرفقة تظهر بعدالة من كافة النواحي الجوهرية المركز المالي الموحد للشركة كما في ٣١ كانون الأول ٢٠٢٢، وأداءها المالي الموحد وتدفقاتها النقدية الموحدة للسنة المنتهية بذلك التاريخ وفقاً للمعايير الدولية لإعداد التقارير المالية.

أساس الرأي

لقد قمنا بالتدقيق وفقاً للمعايير الدولية للتدقيق. إن مسؤولياتنا وفقاً لهذه المعايير موضحة لاحقاً في تقريرنا ضمن فقرة مسؤولية المدقق حول تدقيق القوائم المالية الموحدة.

نحن مستقلون عن الشركة وفقاً لمتطلبات مجلس معايير السلوك الأخلاقي الدولية للمحاسبين "دليل قواعد السلوك الأخلاقي للمحاسبين المهنيين" والمتطلبات الأخلاقية ذات الصلة بتدقيقنا للقوائم المالية الموحدة، بالإضافة لالتزامنا بالمسؤوليات الأخلاقية الأخرى، وفقاً لهذه المتطلبات.

في اعتقادنا إن أدلة التدقيق التي حصلنا عليها كافية وملائمة لتكون أساساً نعتمد عليه عند إبداء رأينا.

أمور التدقيق الأساسية

إن أمور التدقيق الهامة هي الأمور التي وفقاً لحكمنا المهني، لها الإهتمام الأكبر في تدقيقنا القوائم المالية الموحدة للسنة الحالية. إن هذه الأمور تم وضعها في الاعتبار في سياق تدقيقنا للقوائم المالية الموحدة ككل، ولتكوين رأينا حولها، وليس لغرض إبداء رأياً منفصلاً حول هذه الأمور.

نطاق التدقيق

مخصص الخسائر الائتمانية المتوقعة

قمنا بعمليات تقييم شاملة لتحديد الضوابط الرئيسية المستخدمة في تحديد خسائر الائتمان المتوقعة وجمع البيانات ومدى اكتمالها والتفديرات والافتراضات ذات الصلة المستخدمة من قبل الإدارة، وقمنا باختبار النظم الرقابية الرئيسية على عملية إعداد النماذج.

قامت الشركة بتطبيق متطلبات خسائر الائتمانية المتوقعة للمعيار رقم (٩) من المعايير الدولية لإعداد التقارير المالية حيث بلغ مخصص الخسائر الائتمانية المتوقعة مبلغ وقدره ١,٤١٦,٤٧٣ دينار أردني كما في ٣١ كانون الأول ٢٠٢٢.



MEMBER OF THE
FORUM OF FIRMS



نطاق التدقيق

تدني الممتلكات الإستثمارية

تضمنت إجراءات التدقيق التي قمنا بها من بين أمور أخرى، الحصول على تقييم خبراء عقاريين معتمدين لمساعدتنا في تحديد القيمة السوقية لأسعار تلك الممتلكات الاستثمارية بتاريخ تقرير القوائم المالية الموحدة.

حسب متطلبات المعايير الدولية لإعداد التقارير المالية، فإن الممتلكات الاستثمارية تقيد مبدئياً بالتكلفة المتضمنة تكاليف المعاملات ويتم إجراء اختبار لتدني القيمة التي تظهر بها الممتلكات الاستثمارية في قائمة المركز المالي الموحدة عند ظهور أي أحداث أو تغيرات في الظروف تظهر أن هذه القيمة غير قابلة للاسترداد وفي حال ظهور أي مؤشرات في القيمة يتم احتساب خسائر تدني تبعاً لسياسة تدني قيمة الموجودات.

معلومات أخرى

إن الإدارة مسؤولة عن المعلومات الأخرى. تتضمن المعلومات الأخرى المعلومات في التقرير السنوي ولكن لا تتضمن القوائم المالية الموحدة وتقريرنا حولها.

إن رأينا حول القوائم المالية الموحدة لا يتضمن المعلومات الأخرى وإننا لا نبدي أي نوع من التأكيد حولها.

فيما يخص تدقيق القوائم المالية الموحدة، فإن مسؤوليتنا هي قراءة المعلومات الأخرى، بحيث نأخذ بالإعتبار فيما إذا كانت المعلومات الأخرى غير منسجمة بشكل جوهري مع القوائم المالية الموحدة أو المعلومات التي تم التوصل إليها من خلال تدقيقنا أو في حال ظهر بأن في تلك المعلومات الأخرى أخطاء جوهريّة. وفي حال إستنتاجنا، بناءً على العمل الذي قمنا به، بوجود خطأ جوهري في هذه المعلومات الأخرى، فإنه يتوجب علينا التقرير عن تلك الحقيقة، ولا يوجد أية أمور خاصة بهذا الموضوع يتوجب التقرير حولها.

مسؤوليات الإدارة والأشخاص المسؤولين عن الحوكمة عن القوائم المالية الموحدة

إن الإدارة مسؤولة عن إعداد وعدالة عرض هذه القوائم المالية الموحدة وفقاً للمعايير الدولية لإعداد التقارير المالية، وعن الرقابة الداخلية التي تراها ضرورية لإعداد قوائم مالية موحدة خالية من الأخطاء الجوهرية سواء كانت بسبب الإحتيال أو الخطأ.

عند إعداد القوائم المالية الموحدة، تكون الإدارة مسؤولة عن تقييم قدرة الشركة على الإستمرارية والإفصاح، عندما ينطبق ذلك عن أمور تتعلق بالإستمرارية وإستخدام أساس الإستمرارية في المحاسبة، ما لم توجد نية لدى الإدارة بتصفية الشركة أو إيقاف أعمالها أو عدم وجود بديل واقعي غير ذلك.

الأشخاص المسؤولين عن الحوكمة مسؤولين عن الإشراف على إعداد التقارير المالية الموحدة للشركة.

مسؤولية المدقق حول تدقيق القوائم المالية الموحدة

إن أهدافنا هي الحصول على تأكيد معقول فيما إذا كانت القوائم المالية الموحدة ككل خالية من التحريفات الجوهرية، سواء كانت بسبب الإحتيال أو الخطأ، وإصدار تقريرنا الذي يتضمن رأينا حولها. التأكيد المعقول هو مستوى عالٍ من التأكيد، ولكنه ليس ضماناً بأن التدقيق الذي قمنا به وفقاً للمعايير الدولية للتدقيق سوف يكتشف دائماً أي خطأ جوهري إن وجد، إن التحريفات يمكن أن تنشأ عن الإحتيال أو الخطأ، وتعتبر جوهريّة إذا كانت بشكل فردي أو إجمالي يمكن أن تؤثر بشكل معقول على القرارات الاقتصادية المتخذة من قبل مستخدمين هذه القوائم المالية الموحدة.

كجزء من عملية التدقيق وفقاً لمعايير التدقيق الدولية، نقوم بممارسة الحكم المهني والمحافظة على تطبيق مبدأ الشك المهني في جميع نواحي التدقيق، بالإضافة إلى:

- تحديد وتقييم مخاطر الأخطاء الجوهرية في القوائم المالية الموحدة، سواء كانت ناشئة عن إحتيال أو خطأ، وكذلك تصميم وتنفيذ إجراءات التدقيق ملائمة تستجيب لتلك المخاطر، والحصول على أدلة تدقيق كافية ومناسبة لتوفر أساساً لرأينا. إن خطر عدم إكتشاف أخطاء جوهريّة ناتجة عن إحتيال أعلى من الخطر الناتج عن الخطأ، كما أن الإحتيال قد يشتمل على التواطؤ، التزوير، الحذف المتعمد، التحريفات، أو تجاوز لأنظمة الرقابة الداخلية.

تقرير مدقق الحسابات المستقل للسنة المنتهية الموحدة في ٣١ كانون الأول ٢٠٢٢

- الحصول على فهم لأنظمة الرقابة الداخلية ذات الصلة بالتدقيق لغايات تصميم إجراءات تدقيق ملائمة في ظل الظروف القائمة، وليس لغرض إبداء رأي حول مدى فعالية أنظمة الرقابة الداخلية في الشركة.
- تقييم مدى ملائمة السياسات المحاسبية المستخدمة ومدى معقولية التقديرات المحاسبية والإيضاحات ذات العلاقة المعدة من قبل الإدارة.
- الاستنتاج عن مدى ملائمة استخدام الإدارة لأساس الإستمرارية في المحاسبة، وإستناداً إلى أدلة التدقيق التي تم الحصول عليها، فيما إذا كان هنالك وجود لعدم تيقن جوهري ذا صلة بأحداث أو ظروف يمكن أن تثير شكوكاً جوهرياً حول قدرة الشركة على الإستمرارية كمنشأة مستمرة. فإذا إستنتجنا عدم وجود تيقن جوهري، فنحن مطالبون أن نلفت الإنتباه في تقرير تدقيقنا إلى الإيضاحات ذات الصلة الواردة في القوائم المالية الموحدة، أو إذا كان الإفصاح عن هذه المعلومات غير كافياً، فإننا سوف نقوم بتعديل رأينا. إستنتاجاتنا تعتمد على أدلة التدقيق التي تم الحصول عليها حتى تاريخ تقرير تدقيقنا. ومع ذلك، فإنه من الممكن أن تتسبب أحداث أو ظروف مستقبلية في توقف الشركة عن الإستمرار كمنشأة مستمرة.
- تقييم العرض العام والشكل والمحتوى للقوائم المالية الموحدة بما فيها الإيضاحات وفيما إذا كانت القوائم المالية الموحدة تمثل المعاملات والأحداث بشكل يحقق العرض العادل.
- الحصول على أدلة تدقيق كافية وملائمة حول المعلومات المالية للمنشآت أو أنشطة الأعمال ضمن المجموعة لإبداء رأي حول القوائم المالية الموحدة. نحن مسؤولون عن التوجيه والإشراف والإنجاز على تدقيق المجموعة. نحن نبقي مسؤولين بالمطلق عن تقرير التدقيق.
- لقد تواصلنا مع الأشخاص المسؤولين عن الحوكمة فيما يتعلق بنطاق وتوقيت التدقيق المخطط له وملاحظات التدقيق الهامة، بما في ذلك أية نقاط ضعف هامة في نظام الرقابة الداخلية نحددها خلال تدقيقنا.
- لقد زدنا أيضاً الأشخاص المسؤولين عن الحوكمة بتصريح حول التزامنا بمتطلبات السلوك المهني المتعلقة بالإستقلالية، وإبلاغهم عن جميع العلاقات والأمور الأخرى التي من الممكن أن تؤثر على إستقلاليتنا وكذلك الإجراءات الوقائية إن وجدت.
- من تلك الأمور التي تم إيصالها إلى الأشخاص المسؤولين عن الحوكمة، قمنا بتحديد الأمور الأكثر أهمية في تدقيق القوائم المالية الموحدة للسنة الحالية وهي بالتالي أمور التدقيق الأساسية. نقوم بوصف هذه الأمور في تقريرنا إلا إذا كان هنالك قانون أو تشريع يحول دون الإفصاح عن ذلك الأمر، أو في حالات نادرة جداً، والتي نقرر بها عدم الإفصاح عن ذلك الأمر في تقريرنا، لوجود آثار سلبية متوقع أن تفوق المنفعة العامة من تلك الإفصاحات.

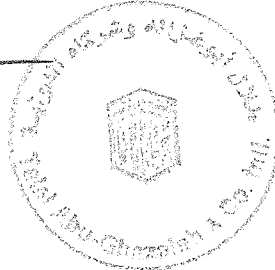
تقرير حول المتطلبات القانونية والتشريعية الأخرى

تحتفظ الشركة بسجلات محاسبية منتظمة بصورة أصولية، تتفق من النواحي الجوهرية مع القوائم المالية ونوصي الهيئة العامة بالمصادقة عليها.

طلال أبو غزالة وشركاه الدولية

عزيز عبدالقادر
(إجازة رقم ٨٦٧)

عمان في ٢٩ كانون الثاني ٢٠٢٣



شركة القدس للصناعات الخرسانية
شركة مساهمة عامة محدودة
عمان - المملكة الاردنية الهاشمية

قائمة المركز المالي الموحدة كما في ٣١ كانون الأول ٢٠٢٢

٢٠٢١	٢٠٢٢	إيضاحات	الموجودات
دينار أردني	دينار أردني		
			الموجودات غير المتداولة
٣,٦١٢,٨٠٥	٣,٨٧٩,٩٧١	٣	ممتلكات وآلات ومعدات
٢,٤٣٩,٥٤٩	٢,٤٣٩,٥٤٩	٤	ممتلكات استثمارية - أراضي
١	١	٥	استثمار في شركة زميلة
٣,٢١١,٨١٩	٣,١٦١,٩٦٧	٦	الاستثمار في موجودات مالية بالقيمة العادلة من خلال الدخل الشامل الآخر
١٥٣,٨٥٨	١١٥,٢٥٨	٩	ذمم أطراف ذات علاقة مدينة - الجزء الغير متداول
٩,٤١٨,٠٣٢	٩,٥٩٦,٧٤٦		مجموع الموجودات غير المتداولة
			الموجودات المتداولة
٣٢٢,٤٢٢	٣٤٧,٦٦٦	٧	مخزون
٨٤,٨٤٢	١١٥,٤٣٥	٨	أرصدة مدينة أخرى
١,٩٠٣,٦٠٩	٣,١١٤,٢٠٣		شيكات برسم التحصيل وبالصندوق
١٣٤,٢١٩	١٢٧,٩٠٨	٩	ذمم أطراف ذات علاقة مدينة
١,٥٤٣,٠٠٦	١,٩١٧,٠٥٨	١٠	ذمم تجارية مدينة
٩١,٦٢٠	٨٦,١٠٢	١١	نقد ونقد معادل
٤,٠٧٩,٧١٨	٥,٧٠٨,٣٧٢		مجموع الموجودات المتداولة
١٣,٤٩٧,٧٥٠	١٥,٣٠٥,١١٨		مجموع الموجودات

إن الإيضاحات المرفقة تشكل جزءاً لا يتجزأ من هذه القوائم المالية

شركة القدس للصناعات الخرسانية
شركة مساهمة عامة محدودة
عمان - المملكة الاردنية الهاشمية

قائمة المركز المالي الموحدة كما في ٣١ كانون الأول ٢٠٢٢

٢٠٢١	٢٠٢٢	إيضاحات	حقوق الملكية والمطلوبات
دينار أردني	دينار أردني		حقوق الملكية
٧,٤٦٠,٠٢٦	٧,٤٦٠,٠٢٦		رأس المال
٢٤٥,١١٣	٢٥٧,٨٦١	١٢	إحتياطي إجباري
(٢٧٦,٧٦٥)	(٣١٤,٣٩٤)		التغير في القيمة العادلة لاستثمار في موجودات مالية
٤٥,١٤١	١٤٨,٧٨٦		بالقيمة العادلة من خلال الدخل الشامل الآخر
٧,٤٧٣,٥١٥	٧,٥٥٢,٢٧٩		أرباح محتفظ بها
			صافي حقوق الملكية
			المطلوبات غير المتداولة
-	٥٧٨,١٠٤	١٣	قرض - الجزء غير المتداول
			المطلوبات
			المطلوبات المتداولة
١٥,٩٢٤	٨١,٩٩٩		شيكات مؤجلة الدفع
٧٥٧,٦٨٣	١,٥٥٥,٠٦٢	٩	شيكات مؤجلة الدفع - اطراف ذات علاقة
٢٤٩,٢٥٣	٢٩٥,٧٠٦	١٤	أرصدة دائنة أخرى
٢,٨٣١,٠٥٩	٢,٢٨٦,٧٩٨	١٥	بنوك دائنة
-	٤٢٠,٧٦٨	١٣	قرض - الجزء المتداول
٩٩٧,٤٥٧	١,٢٨٤,٧٦٧	١٦	ذمم تجارية دائنة
١,١٧٢,٨٥٩	١,٢٤٩,٦٣٥	٩	ذمم أطراف ذات علاقة دائنة
٦,٠٢٤,٢٣٥	٧,١٧٤,٧٣٥		مجموع المطلوبات المتداولة
٦,٠٢٤,٢٣٥	٧,٧٥٢,٨٣٩		مجموع المطلوبات
١٣,٤٩٧,٧٥٠	١٥,٣٠٥,١١٨		مجموع حقوق الملكية والمطلوبات

إن الإيضاحات المرفقة تشكل جزءاً لا يتجزأ من هذه القوائم المالية

شركة القدس للصناعات الخرسانية
شركة مساهمة عامة محدودة
عمّان - المملكة الاردنية الهاشمية

قائمة الدخل الشامل الموحدة للسنة المنتهية في ٣١ كانون الأول ٢٠٢٢

٢٠٢١	٢٠٢٢	إيضاحات	
دينار أردني	دينار أردني		
٦,٩٠٨,٩٥٦	٨,٤٩٤,٥٠٩		صافي المبيعات
(٦,٤٠٣,٥٦٩)	(٧,٦٢٦,٤٨٥)	١٧	تكلفة المبيعات
٥٠٥,٣٨٧	٨٦٨,٠٢٤		مجمّل الربح
١,٧٠٥	٢,٤٠٠		إيرادات أخرى
٣٤٦,٩٤١	١٢,١١٠		أرباح استبعاد ممتلكات وآلات ومعدات
-	٤٠,٩٦٢		رد مخصص إنتفت الحاجة إليه
(١,٤٧٦)	(٢,٩١٥)	٥	حصة الشركة من نتائج أعمال شركة زميلة
(٦١,٤٠٤)	(٦٩,٢٠٨)	١٨	مصاريف بيع وتوزيع
(٣٨٥,٤١٥)	(٣٨٦,٦٦٥)	١٩	مصاريف إدارية
(١٩٤,١٩٧)	(٣١٢,٨٣٥)		مصاريف فوائد و عمولات بنكية
(٣٠,٠٠٠)	(٣٠,٠٠٠)		خسائر إئتمانية متوقعة
١٨١,٥٤١	١٢١,٨٧٣		الربح
			دخل شامل آخر
٧٨,٦٥٩	(٤٢,١٨٦)		التغير في القيمة العادلة لاستثمارات في موجودات مالية بالقيمة
			العادلة من خلال الدخل الشامل الآخر
٢٦٠,٢٠٠	٧٩,٦٨٧		مجموع الدخل الشامل
٠/٠٢٤ دينار أردني	٠/٠١٦ دينار أردني	٢٠	حصة السهم الأساسية من الربح

إن الإيضاحات المرفقة تشكل جزءاً لا يتجزأ من هذه القوائم المالية

شركة القدس للصناعات الخرسانية
شركة مساهمة عامة محدودة
عفان - المملكة الاردنية الهاشمية

قائمة التغيرات في حقوق الملكية الموحدة للسنة المنتهية في ٣١ كانون الأول ٢٠٢٢

التغير في القيمة العادلة لاستثمار في موجودات مالية بالقيمة العادلة من خلال الدخل الشامل الآخر					إحتياطي إجباري	رأس المال
مجموع حقوق الملكية	أرباح محتفظ بها	دينار أردني	دينار أردني	دينار أردني	دينار أردني	دينار أردني
٧,٢١٣,٣١٥	(١١٧,٠٣٤)	(٣٥٥,٤٢٤)	٢٢٥,٧٤٧	٧,٤٦٠,٠٢٦		٧,٤٦٠,٠٢٦
٢٦٠,٢٠٠	١٨١,٥٤١	٧٨,٦٥٩	-	-		-
-	(١٩,٣٦٦)	-	١٩,٣٦٦	-		-
٧,٤٧٣,٥١٥	٤٥,١٤١	(٢٧٦,٧٦٥)	٢٤٥,١١٣	٧,٤٦٠,٠٢٦		٧,٤٦٠,٠٢٦
٧٩,٦٨٧	١٢١,٨٧٣	(٤٢,١٨٦)	-	-		-
-	(١٢,٧٤٨)	-	١٢,٧٤٨	-		-
(٩٢٣)	(٥,٤٨٠)	٤,٥٥٧	-	-		-
٧,٥٥٢,٢٧٩	١٤٨,٧٨٦	(٣١٤,٣٩٤)	٢٥٧,٨٦١	٧,٤٦٠,٠٢٦		٧,٤٦٠,٠٢٦

رصيد ١ كانون الثاني ٢٠٢١
الدخل الشامل
إحتياطي إجباري
رصيد ٣١ كانون الأول ٢٠٢١
الدخل الشامل
إحتياطي إجباري
بيع موجود مالي بالقيمة العادلة من خلال الدخل والدخل الشامل الآخر
رصيد ٣١ كانون الأول ٢٠٢٢

إن الإيضاحات المرفقة تشكل جزءاً لا يتجزأ من هذه القوائم المالية

شركة القدس للصناعات الخرسانية
شركة مساهمة عامة محدودة
عمان - المملكة الاردنية الهاشمية

قائمة التدفقات النقدية الموحدة للسنة المنتهية في ٣١ كانون الأول ٢٠٢٢

٢٠٢١	٢٠٢٢	
دينار أردني	دينار أردني	التدفقات النقدية من الأنشطة التشغيلية
١٨١,٥٤١	١٢١,٨٧٣	الربح
		تعديلات لـ :
٢٧٩,٢٦٥	٢٤٧,٤٣٨	استهلاكات
(٣٤٦,٩٤١)	(١٢,١١٠)	أرباح استبعاد ممتلكات وآلات ومعدات
١,٤٧٦	٢,٩١٥	حصة الشركة من نتائج اعمال الشركة الزميلة
٣٠,٠٠٠	٣٠,٠٠٠	خسائر انتمانية متوقعة
-	(٤٠,٩٦٢)	رد مخصص انتفت الحاجة له
		التغير في الموجودات والمطلوبات التشغيلية:
(١٠,٥١٧)	(٢٥,٢٤٤)	مخزون
(٣٠,٠١٢)	(٣٠,٥٩٣)	أرصدة مدينة أخرى
٣٦١,٩٦٧	(١,٢١٠,٥٩٤)	شيكات برسم التحصيل وبالصندوق
(١٣٠,٥١٦)	٤١,٩٩٦	ذمم أطراف ذات علاقة مدينة
(٤١٤,٩٧٥)	(٣٦٣,٠٩٠)	ذمم تجارية مدينة
(٧٨٦,٨٦٨)	٨٦٣,٤٥٤	شيكات مؤجلة الدفع
٨٣,١٣٦	٤٦,٤٥٣	أرصدة دائنة أخرى
٤٩٥,٠٢١	٢٨٧,٣١٠	ذمم تجارية دائنة
(٧٦٤,٦٩٥)	٧٦,٧٧٦	ذمم أطراف ذات علاقة دائنة
(١,٠٥٢,١١٨)	٣٥,٦٢٢	صافي النقد من الأنشطة التشغيلية
		التدفقات النقدية من الأنشطة الاستثمارية
(١٧١,٠١٦)	(٥١٤,٦٠٦)	شراء ممتلكات وآلات ومعدات
٣٥٢,٤٦٣	١٢,١١٢	المتحصل من استبعاد ممتلكات وآلات ومعدات
(٩,٨٤٥)	٦,٧٤٣	الاستثمار في موجودات مالية بالقيمة العادلة من خلال الدخل الشامل الاخر
١٧١,٦٠٢	(٤٩٥,٧٥١)	صافي النقد من الأنشطة الاستثمارية
		التدفقات النقدية من الأنشطة التمويلية
٩٦٤,٦٤١	(٥٤٤,٢٦١)	بنوك دائنة
-	٩٩٨,٨٧٢	قرض
٩٦٤,٦٤١	٤٥٤,٦١١	صافي النقد من الأنشطة التمويلية
٨٤,١٢٥	(٥,٥١٨)	صافي التغير في النقد والنقد المعادل
٧,٤٩٥	٩١,٦٢٠	النقد والنقد المعادل في بداية السنة
٩١,٦٢٠	٨٦,١٠٢	النقد والنقد المعادل في نهاية السنة
		معلومات عن أنشطة غير نقدية
٢,٩٥٤,٥٢٤	-	الإستحواذ على كامل حصص شركة تابعة

إن الإيضاحات المرفقة تشكل جزءاً لا يتجزأ من هذه القوائم المالية

شركة القدس للصناعات الخرسانية
شركة مساهمة عامة محدودة
عمّان – المملكة الاردنية الهاشمية

إيضاحات حول القوائم المالية الموحدة للسنة المنتهية في ٣١ كانون الأول ٢٠٢٢

١. معلومات عامة

– سجلت الشركة كشركة ذات مسؤولية محدودة تحت رقم (٤٣٢١) بتاريخ ٢٧ شباط ١٩٩٦ تحت اسم شركة الرمز للصناعات الخرسانية (أ.ر. إم. سي الأردن). قررت الهيئة العامة في اجتماعها غير العادي بتاريخ ١٠ آذار ٢٠٠٣ تعديل اسم الشركة ليصبح شركة القدس للصناعات الخرسانية، وتم تحويل الشركة إلى شركة مساهمة عامة اعتباراً من ١ كانون الثاني ٢٠٠٥، حيث سجلت تحت رقم (٣٦٢) بتاريخ ٢٨ نيسان ٢٠٠٥، أهم غايات الشركة القيام بتصنيع الخلطات الخرسانية الجاهزة والاستثمار في العقارات.

– تم إقرار القوائم المالية من قبل مجلس إدارة الشركة في جلسته المنعقدة بتاريخ ٢٦ كانون الثاني ٢٠٢٣، وتتطلب هذه القوائم المالية موافقة الهيئة العامة للمساهمين.

٢. أسس إعداد القوائم المالية والسياسات المحاسبية الهامة

٢-١ أسس إعداد القوائم المالية

الإطار العام لإعداد القوائم المالية

تم إعداد هذه القوائم المالية وفقاً للمعايير الدولية لإعداد التقارير المالية الصادرة عن مجلس معايير المحاسبة الدولية.

أسس القياس المستخدمة في إعداد القوائم المالية

تم إعداد القوائم المالية إستناداً إلى طريقة التكلفة التاريخية باستثناء بعض البنود التي تم قياسها باستخدام طرق أخرى غير طريقة التكلفة التاريخية.

العملة الوظيفية وعملة العرض

تم عرض القوائم المالية بالدينار الأردني والذي يمثل العملة الوظيفية للمنشأة.

٢-٢ استخدام التقديرات

- عند إعداد القوائم المالية تقوم الإدارة بإجتهادات وتقديرات وإفتراضات تؤثر في تطبيق السياسات المحاسبية ومبالغ الموجودات والمطلوبات والإيرادات والمصاريف، وإن النتائج الفعلية قد تختلف عن هذه التقديرات.
- تتم مراجعة التقديرات والإفتراضات على نحو مستمر. يتم الاعتراف بالتغيرات في التقديرات المحاسبية في الفترة التي تم فيها تغيير التقديرات والسنوات اللاحقة التي تتأثر بذلك التغيير.
- إن الأمثلة حول استخدام التقديرات هي الخسائر الانتمانية المتوقعة، تقادم المخزون، الأعمار الإنتاجية للممتلكات والمعدات القابلة للإستهلاك، المخصصات، وأية قضايا مقامة ضد المنشأة.

إيضاحات حول القوائم المالية الموحدة للسنة المنتهية في ٣١ كانون الأول ٢٠٢٢

٣-٢ معايير وتفسيرات أصدرت وأصبحت سارية المفعول

رقم المعيار أو التفسير	البيان	تاريخ النفاذ
تعديلات على المعيار الدولي لإعداد التقارير المالية رقم (١). تبني المعايير الدولية لإعداد التقارير المالية لأول مرة في الشركات التابعة.	تمديد الإعفاء الاختياري الذي يسمح للشركة التابعة أن تصبح متبنيه للمعايير الدولية لإعداد التقارير المالية لأول مرة بعد الشركة الأم لقياس فروقات الترجمة المترجمة باستخدام المبالغ التي أبلغت عنها الشركة الأم، بناءً على تاريخ إنتقال الشركة الأم إلى المعايير الدولية لإعداد التقارير المالية. إختيار مماثل متاح للشركة الزميلة أو المشروع المشترك.	١ كانون ثاني ٢٠٢٢
تعديلات على المعيار الدولي لإعداد التقارير المالية رقم (٣). دمج الأعمال.	تعديل بسيط على المعيار الدولي لإعداد التقارير المالية رقم (٣) والمتعلق بتحديث مراجع الإطار المفاهيمي للتقارير المالية بإضافة استثناء للاعتراف بالالتزامات والالتزامات الطارئة ضمن نطاق معيار المحاسبة الدولي رقم (٣٧) - المخصصات والالتزامات المحتملة والأصول المحتملة. التعديل أكد على ان الأصول المحتملة يجب أن لا يتم الاعتراف بها بتاريخ الاستحواذ.	١ كانون ثاني ٢٠٢٢
المعيار الدولي لإعداد التقارير المالية رقم (٩). الأدوات المالية.	هنالك تحسينات على المعيار الدولي لإعداد التقارير المالية رقم (٩) للسنوات من ٢٠١٨ إلى ٢٠٢٠.	١ كانون ثاني ٢٠٢٢
تعديلات على المعيار الدولي لإعداد التقارير المالية رقم (١٦) كوفيد-١٩ - المتعلق بامتيازات الإيجار.	نتيجة لوباء كوفيد-١٩، تم منح امتيازات إيجار للمستأجرين. ومثل هذه الامتيازات قد تتخذ عدة اشكال، بما في ذلك دفعات الإيجار عن أيام غير العمل وتأجيل دفعات الإيجار. وفي أيار ٢٠٢٠، قام مجلس معايير المحاسبة الدولي بالتعديل على المعيار الدولي لإعداد التقارير المالية رقم (١٦) بحيث يتيح للمستأجرين خيار معاملة امتيازات الإيجار المؤهلة بنفس الطريقة التي يعاملون بها إذا لم تكن تعديلات إيجار. وفي حالات كثيرة، سيؤدي ذلك إلى احتساب الامتيازات كمدفوعات إيجار متغيرة في الفترة التي تمنح فيها. واقترع الإعفاء على تخفيض مدفوعات الإيجار التي كانت مستحقة في ٣٠ حزيران ٢٠٢١ أو ما قبل. غير أن مجلس معايير المحاسبة الدولي قد مدد مدة هذا الاعفاء حتى ٣٠ حزيران ٢٠٢٢.	١ حزيران ٢٠٢٠ ١ نيسان ٢٠٢١
تعديلات على المعيار المحاسبي رقم (١٦). الممتلكات والآلات والمعدات.	التعديل بخصوص منع الشركة من تخفيض كلفة الممتلكات والآلات والمعدات بالمبالغ المستلمة من بيع البنود المنتجة خلال قيام الشركة بتجهيز الأصل للاستخدام المقصود. بحيث تعترف المنشأة بعائدات بيع تلك البنود وتكاليف إنتاج تلك البنود في قائمة الدخل.	١ كانون ثاني ٢٠٢٢
تعديلات على معيار المحاسبة الدولي رقم (٣٧) المخصصات والالتزامات المحتملة والأصول المحتملة.	التعديل وضح بان التكلفة المباشرة لإتمام العقود المثقلة تتضمن كل من التكلفة الإضافية لإتمام العقود والتكاليف المحملة الأخرى ذات صلة مباشرة لإتمام العقود المثقلة.	١ كانون ثاني ٢٠٢٢

معايير وتفسيرات أصدرت ولم تصبح سارية المفعول بعد

رقم المعيار أو التفسير	البيان	تاريخ النفاذ
المعيار الدولي لإعداد التقارير المالية رقم (١٦) عقود الإيجار.	تعديل يوضح كيف يقوم البائع - المستأجر بالقياس باللاحق لعملية بيع وإعادة الاستئجار.	١ كانون ثاني ٢٠٢٤
المعيار الدولي لإعداد التقارير المالية رقم (١٧) عقود التأمين.	تم اصدار المعيار الدولي لإعداد التقارير المالية رقم (١٧) بشهر أيار ٢٠١٧ ليحل محل المعيار الدولي لإعداد التقارير المالية رقم (٤) عقود التأمين. يتطلب نموذج القياس الحالي عند وجود تقديرات أن يتم إعادة قياسها في كل فترة يصدر عنها تقرير. يتم قياس العقود باستخدام الأسس التالية: • التدفقات النقدية المخصومة ذات احتمالية مرجحة • تعديل صريح للمخاطر، و • هامش الخدمة التعاقدية يمثل الربح غير المكتسب من العقد الذي يتم الاعتراف به كإيرادات خلال فترة التغطية.	١ كانون ثاني ٢٠٢٣ (تأجل من ١ كانون الثاني ٢٠٢١).
تعديلات على معيار المحاسبة الدولي رقم (١).	التعديلات على عرض القوائم المالية توضح بأن الالتزامات تم تصنيفها كالالتزامات إما متداولة أو غير متداولة، اعتماداً على الحقوق الموجودة في نهاية فترة التقرير. التصنيف لا يتأثر بتوقعات المنشأة أو الأحداث التي تظهر بعد تاريخ التقرير المالي.	١ كانون ثاني ٢٠٢٤ (تأجل من ١ كانون الثاني ٢٠٢٢).
تعديلات على معيار المحاسبة الدولي رقم (١) بيان ممارسة رقم (٢).	يشترط التعديلات على معيار المحاسبة الدولي رقم (١) من المنشآت الإفصاح عن السياسات المحاسبية المادية بدلاً من سياساتهم المحاسبية الهامة. لدعم هذا التعديل مجلس معايير المحاسبة الدولي كذلك عدل على معايير المحاسبة الدولية لإعداد التقارير المالية - بيان ممارسة رقم (٢)، بحيث جعل الأحكام المادية لتقديم إرشادات بشأن كيفية تطبيق مفهوم المادية على الإفصاحات المتعلقة بالسياسات المحاسبية.	١ كانون ثاني ٢٠٢٣.
تعديلات على معيار المحاسبة الدولي رقم (٨).	التعديل على معيار المحاسبة الدولي رقم (٨) السياسات المحاسبية والتغيرات في التقديرات المحاسبية والاختفاء. التمييز بين السياسات المحاسبية والتغيرات في التقديرات المحاسبية مهم، لأن التغيرات في التقديرات المحاسبية تطبق في المستقبل على المعاملات المستقبلية وغيرها من الأحداث المستقبلية، ولكن التغيرات في السياسات المحاسبية تطبق عموماً بأثر رجعي على المعاملات السابقة وغيرها من الأحداث السابقة وكذلك على الفترة الحالية.	١ كانون ثاني ٢٠٢٣.

٤-٢ ملخص للسياسات المحاسبية الهامة

- أسس توحيد القوائم المالية

- تضم القوائم المالية الموحدة القوائم المالية للمنشأة الأم (شركة القدس للصناعات الخرسانية) والمنشأة التابعة الموحدة التالية التي تسيطر عليها:

نسبة الملكية	رأس المال المدفوع	النشاط	إسم الشركة
%	دينار أردني		
١٠٠	٣٠,٠٠٠	إستثمارات عقارية	شركة قناة الطواحين العقارية ذ.م.م

- يفترض وجود السيطرة عندما يكون للمستثمر التعرض لـ أو الحق في العوائد المتغيرة والناجمة عن العلاقة مع الجهة المستثمر بها، ولديه القدرة على التأثير على هذه العوائد من خلال سلطته على الجهة المستثمر بها، باستثناء بعض الظروف الاستثنائية عندما يمكن إثبات أن هذه الملكية لا تمثل سيطرة.
- يتم إستبعاد الأرصدة والمعاملات والدخل والمصاريف الداخلية بين المجموعة (المنشأة الأم والمنشآت التابعة) بالكامل.

- اندماج الأعمال

- على المنشأة المشتري اعتباراً من تاريخ الإستملاك الإعتراف بالموجودات المستملكة القابلة للتحديد والمطلوبات التي تم تحملها وأية حصة غير مسيطرة في المنشأة المشتراة بشكل منفصل عن الشهرة. وعلى المنشأة المشتري قياس الموجودات المستملكة القابلة للتحديد والإلتزامات التي تم تحملها بقيمتها العادلة في تاريخ الإستملاك، باستثناء بعض المحددات لمبادئ الإعتراف والقياس وفقاً للمعيار الدولي لإعداد التقارير المالية (٣). يتم تسجيل التكاليف المتعلقة بالإستملاك كمصاريف عند تحققها.
- يتم الإعتراف بالشهرة الناتجة من عملية الإمتلاك كموجود وتقاس مبدئياً بالتكلفة وهي الزيادة في تكاليف الإندماج عن حصة المنشأة في صافي القيمة العادلة للموجودات والمطلوبات والإلتزامات الطارئة القابلة للتحديد والمعترف بها.
- في حالة الموجودات وبعد إعادة التقييم، وفي حال تجاوزت حصة المنشأة من صافي القيمة العادلة من الموجودات القابلة للتحديد للجهة المكتسبة أو مطلوباتها أو إلتزاماتها الطارئة عن تكلفة الإندماج، عندها يتم الإعتراف بالزيادة فوراً في الربح أو الخسارة.
- ينبغي على المنشأة المشتري قياس أي حقوق غير مسيطرة في المنشأة المشتراة إما حسب القيمة العادلة أو حسب نسبة الحقوق غير المسيطرة من صافي الأصول القابلة للتحديد في المنشأة المشتراة.

- الممتلكات والآلات والمعدات

- يتم الإعتراف مبدئياً بالممتلكات والآلات والمعدات بالتكلفة التي تمثل سعر الشراء مضافاً إليه أي تكاليف أخرى تم تحميلها على نقل الممتلكات والآلات والمعدات إلى الموقع وتحقيق الشروط اللازمة لها لتعمل بالطريقة التي ترغبها الإدارة.
- بعد الإعتراف المبدئي، يتم تسجيل الممتلكات والآلات والمعدات في قائمة المركز المالي بالتكلفة مطروحاً منها الإستهلاك المتراكم وأي خسائر تدني متراكمة في القيمة، أما الأراضي فلا تستهلك.
- يتم الإعتراف بالإستهلاك في كل فترة كمصروف. ويتم إحتساب الإستهلاك على أساس القسط الثابت والذي يتوقع إستهلاك المنافع الإقتصادية المستقبلية المتوقعة لهذه الموجودات خلال العمر الإنتاجي لها بإستخدام النسب السنوية التالية:

نسبة الإستهلاك	الفئة
%	
٢	مباني
١٥-٧	مضخات
١٠-٣	آلات ومعدات
١٥-١٠	مركبات
٢٠-١٠	أخرى

- تتم مراجعة الأعمار الإنتاجية المقدرة في نهاية كل سنة، وأي تغيير في التقديرات يتم تأثيره في الفترات اللاحقة.
- يتم إجراء اختبار لتدني القيمة التي تظهر بها الممتلكات والآلات والمعدات في قائمة المركز المالي عند ظهور أي أحداث أو تغييرات في الظروف تظهر أن هذه القيمة غير قابلة للإسترداد. في حال ظهور أي مؤشر لتدني القيمة، يتم احتساب خسائر تدني تبعاً لسياسة تدني قيمة الموجودات.
- عند أي إستبعاد لاحق للممتلكات أو الآلات أو المعدات فإنه يتم الإعراف بقيمة المكاسب أو الخسائر الناتجة، التي تمثل الفرق ما بين صافي عوائد الإستبعاد والقيمة التي تظهر بها هذه الممتلكات أو الآلات أو المعدات في قائمة المركز المالي، ضمن الربح أو الخسارة.

الممتلكات الإستثمارية

- الممتلكات الإستثمارية هي ممتلكات (أراضي أو مباني- أو جزء من مبنى- أو كليهما):
 - محتفظ بها من المنشأة لإكتساب إيرادات إيجارية، أو
 - إرتفاع قيمتها الرأسمالية،
 - أو كلاهما، وليس لإستخدامها في الإنتاج أو لتزويد البضائع أو الخدمات أو لأغراض إدارية، أو للبيع من خلال عمليات التشغيل الإعتيادية.
- تقاس الممتلكات الإستثمارية مبدئياً بالتكلفة المتضمنة تكاليف المعاملات.
- بعد الإعراف المبدئي، يتم تسجيل الممتلكات الإستثمارية في قائمة المركز المالي بالتكلفة مطروحاً منها الإستهلاك المتراكم وأي خسائر تدني متراكمة في القيمة، ولا يتم إستهلاك الأراضي.
- يتم الإعراف بإستهلاك المباني في كل فترة كمصروف. ويحتسب الإستهلاك على أساس القسط الثابت والذي يتوقع أن تستهلك به المنشأة المنافع الإقتصادية المستقبلية المتوقعة من المباني خلال الأعمار الإنتاجية للمباني المقدرة بخمس وعشرون سنة.
- تتم مراجعة الأعمار الإنتاجية المقدرة في نهاية كل سنة، وأي تغيير في التقديرات يتم تأثيره في الفترات اللاحقة.
- يتم إجراء اختبار لتدني القيمة التي تظهر بها الممتلكات الإستثمارية في قائمة المركز المالي عند ظهور أي أحداث أو تغييرات في الظروف تظهر أن هذه القيمة غير قابلة للإسترداد. في حال ظهور أي مؤشر لتدني القيمة، يتم احتساب خسائر تدني تبعاً لسياسة تدني قيمة الموجودات.
- عند أي إستبعاد لاحق للممتلكات الإستثمارية فإنه يتم الإعراف بقيمة المكاسب أو الخسارة الناتجة، التي تمثل الفرق ما بين صافي عوائد الإستبعاد والقيمة التي تظهر بها هذه الممتلكات الإستثمارية في قائمة المركز المالي، ضمن الربح أو الخسارة.

الإستثمار في المنشآت الزميلة

- المنشأة الزميلة هي منشأة يمارس المستثمر تأثيراً هاماً عليها، وهي ليست منشأة تابعة أو حصة في مشروع مشترك. ويعرف التأثير الهام بأنه القدرة على المشاركة في القرارات المتعلقة بالسياسات المالية والتشغيلية للمنشأة المستثمر بها وليس السيطرة أو السيطرة المشتركة على هذه السياسات ويتوفر التأثير الهام عندما تكون مساهمة المنشأة بنسبة من ٢٠% إلى ٥٠% من حقوق التصويت في المنشأة المستثمر بها.
- يتم احتساب إستثمارات المنشأة في منشأتها الزميلة بإستخدام طريقة حقوق الملكية. بموجب طريقة حقوق الملكية، يتم الإعراف أولاً بالإستثمار في المنشأة الزميلة بالتكلفة ويتم زيادة أو إنقاص المبلغ المسجل للإعراف بحصة المستثمر من أرباح أو خسائر الجهة المستثمر بها بعد تاريخ الشراء. ويتم الإعراف بحصة المستثمر من أرباح أو خسائر الجهة المستثمر بها في حساب الربح أو الخسارة للمستثمر. تخفض التوزيعات المستلمة من الجهة المستثمر بها من المبلغ المسجل للإستثمار.
- يتم عرض حصة المنشأة في أي تغيير في الدخل الشامل الآخر لتلك المنشآت المستثمر بها كجزء من قائمة الدخل الشامل الآخر للمنشأة.
- تحذف الأرباح والخسائر الناتجة من المعاملات الداخلية بين المنشأة والمنشآت الزميلة بقيمة حصة المنشأة في المنشآت الزميلة ذات العلاقة.

تدني قيمة الموجودات الغير المالية

- في تاريخ كل قائمة مركز مالي، تقوم الإدارة بمراجعة القيمة التي تظهر بها الموجودات غير المالية (الممتلكات والآلات والمعدات والممتلكات الإستثمارية) في قائمة المركز المالي، لتحديد فيما إذا كان هناك أي مؤشرات تدل على تدني قيمة هذه الموجودات.

- في حالة ظهور أي مؤشرات تدني، يتم تقدير القيمة القابلة للإسترداد للموجودات لتحديد مدى خسارة التدني، وهي القيمة التي تتجاوز بها القيمة التي يظهر بها الموجود في قائمة المركز المالي قيمته القابلة للإسترداد. وتمثل القيمة القابلة للإسترداد قيمة الموجود العادلة مطروحاً منها تكاليف البيع أو قيمة المنفعة في الموجود أيهما أكبر. القيمة العادلة للموجود هي القيمة التي من الممكن تبادل الموجود عندها ما بين أطراف على علم وراغبة بالتفاوض على أساس تجاري. وقيمة المنفعة في الموجود هي القيمة الحالية للتدفقات النقدية المستقبلية المتوقع تولدها من الموجود.
- لأغراض تقييم الإنخفاض في القيمة، يتم تجميع الأصول في أدنى المستويات التي تتوفر لها تدفقات نقدية بشكل مستقل (الوحدات المولدة للنقد). وتتم مراجعة إنخفاض القيمة السابق للأصول غير المالية (فيما عدا الشهرة) للنظر في إمكانية عكسها المحتمل في تاريخ القوائم المالية.
- يتم الاعتراف بخسارة التدني مباشرة من ضمن الخسائر.
- عند عكس خسارة تدني القيمة في فترة لاحقة، يتم زيادة القيمة التي يظهر بها الموجود في قائمة المركز المالي بالقيمة المعدلة التقديرية للقيمة القابلة للإسترداد بحيث لا تزيد قيمة الزيادة نتيجة عكس خسارة التدني عن قيمة التكلفة التاريخية المستهلكة في حالة عدم الاعتراف بالتدني في السنوات السابقة. ويتم الاعتراف بعكس خسارة التدني مباشرة من ضمن الربح.

- الأدوات المالية

الأداة المالية هي أي عقد ينتج عنه موجوداً مالياً لمنشأة والتزام مالي أو أداة ملكية لمنشأة أخرى.

- الموجودات المالية

- الموجود المالي هو أي موجود يكون عبارة عن:
 - أ. نقد، أو
 - ب. أدوات حقوق ملكية في منشأة أخرى، أو
 - ج. حق تعاقدى لإستلام نقد أو موجود مالي آخر من منشأة أخرى، أو لتبادل الموجودات أو المطلوبات المالية مع منشأة أخرى بموجب شروط من المتوقع أن تكون إيجابية للمنشأة، أو
 - د. عقد من الممكن أو ستتم تسويته في أدوات حقوق الملكية الخاصة بالمنشأة.
- يتم قياس الموجودات المالية مبدئياً (غير المصنفة ضمن فئة القيمة العادلة من خلال الربح أو الخسارة) بالقيمة العادلة مضافاً إليها تكاليف المعاملات التي تنسب مباشرة إلى إمتلاك الموجود المالي. أما في حالة الموجودات المالية المصنفة ضمن فئة القيمة العادلة من خلال الربح أو الخسارة فيتم تسجيل تكاليف المعاملات في قائمة الدخل.
- تصنف الموجودات المالية إلى ثلاث فئات وهي على النحو التالي:
 - موجودات مالية بالتكلفة المطفأة.
 - موجودات مالية بالقيمة العادلة من خلال الدخل الشامل الآخر.
 - موجودات مالية بالقيمة العادلة من خلال الربح أو الخسارة.
- يتم قياس الموجود المالي بالتكلفة المطفأة إذا تحقق الشرطان التاليان:
 - تم الاحتفاظ بالموجود ضمن نموذج أعمال والذي يكون الهدف منه الاحتفاظ بالموجودات من أجل تحصيل التدفقات النقدية التعاقدية.
 - ينتج عن الشروط التعاقدية للموجود المالي في تواريخ محددة تدفقات نقدية تكون مجرد دفعات للمبلغ الأصلي والفائدة على المبلغ الأصلي القائم.
- يتم قياس الموجود المالي بالقيمة العادلة من خلال الدخل الشامل الآخر إذا تحقق الشرطان التاليان:
 - تم الاحتفاظ بالموجود ضمن نموذج أعمال والذي يكون الهدف منه الاحتفاظ بالموجودات من أجل تحصيل التدفقات النقدية التعاقدية وبيع الموجودات المالية.
 - ينتج عن الشروط التعاقدية للموجود المالي في تواريخ محددة تدفقات نقدية تكون مجرد دفعات للمبلغ الأصلي والفائدة على المبلغ الأصلي القائم.
- يتم قياس جميع الموجودات المالية الأخرى (باستثناء الموجودات المالية المصنفة بالتكلفة المطفأة أو القيمة العادلة من خلال الدخل الشامل الآخر) لاحقاً بالقيمة العادلة من خلال الربح أو الخسارة.
- عند الاعتراف المبدئي بالإستثمار في أدوات حقوق الملكية غير المحتفظ به للمتاجرة وقررت المنشأة منذ الإقتناء معالجة فروقات تقييم القيمة العادلة من خلال الدخل الشامل الآخر وإن إختارت المنشأة هذه المعالجة لا تستطيع الرجوع عنها.

القياس اللاحق للموجودات المالية

لاحقاً يتم قياس الموجودات المالية كما يلي:

الموجودات المالية	القياس اللاحق
موجودات مالية بالقيمة العادلة من خلال الربح أو الخسارة	يتم قياس هذه الموجودات لاحقاً بالقيمة العادلة. صافي الأرباح أو الخسائر متضمناً ذلك أي فوائد دائنة أو توزيعات أرباح، فيتم الاعتراف بها في الربح أو الخسارة.
الموجودات المالية بالتكلفة المطفأة	يتم قياس هذه الموجودات لاحقاً بالتكلفة المطفأة باستخدام طريقة الفائدة الفعالة. يتم تخفيض التكلفة المطفأة بمبلغ خسائر التدني. يتم الاعتراف بإيرادات الفوائد وأرباح وخسائر فروقات العملة وخسائر التدني في الربح أو الخسارة. وكذلك أي أرباح أو خسائر تنشأ عن عملية الإستبعاد فيتم الاعتراف بها في الربح أو الخسارة.
أدوات الملكية بالقيمة العادلة من خلال الدخل الشامل الآخر	يتم قياس هذه الموجودات لاحقاً بالقيمة العادلة. يتم الاعتراف بكافة التغيرات التي تطرأ على هذه الموجودات في الدخل الشامل الآخر ولا يتم أبداً إعادة تصنيفها إلى الربح أو الخسارة، باستثناء توزيعات الأرباح فيتم الاعتراف بها ضمن الربح والخسارة.
أدوات الدين بالقيمة العادلة من خلال الدخل الشامل الآخر	يتم قياس هذه الموجودات لاحقاً بالقيمة العادلة مع الاعتراف بفروقات التقييم في الدخل الشامل الآخر. يتم الاعتراف بالفوائد (بطريقة الفائدة الفعالة)، وفروقات الترجمة، خسائر التدني وأرباح وخسائر بيع تلك الموجودات، أرباح وخسائر إعادة التصنيف ضمن الربح أو الخسارة. عند الإستبعاد، فيتم تصنيف الأرباح والخسائر المتراكمة في الدخل الشامل الآخر إلى الربح أو الخسارة.

إستبعاد الموجودات المالية

- يتم إستبعاد الموجود المالي (أو جزء من الموجود المالي أو جزء من مجموعة موجودات مالية متشابهة) عند:
- إنتهاء الحق في إستلام التدفقات النقدية من الموجود المالي؛ أو
 - قيام المنشأة بتحويل الحقوق التعاقدية لإستلام التدفقات النقدية من الموجود المالي أو إلزامها بتسديد التدفقات النقدية المستلمة من الموجود المالي بالكامل إلى طرف ثالث.

النقد والتقد المعادل

هو النقد في الصندوق والحسابات الجارية والودائع قصيرة الأجل لدى البنوك ذات فترات إستحقاق لثلاثة أشهر أو أقل، والتي لا تكون معرضة لمخاطر هامة للتغير في القيمة.

الذمم التجارية المدينة

- الذمم التجارية المدينة هي الموجودات المالية غير المشتقة ذات الدفعات الثابتة أو المحددة والتي لم يتم تسعيرها في سوق نشط.
- تظهر الذمم التجارية المدينة بقيمة الفواتير مطروحاً منها مخصص الخسائر الإئتمانية المتوقعة والذي يمثل تدني القيمة القابلة لتحصيل الذمم.

تدنى قيمة الموجودات المالية

- في كل تاريخ تقرير مالي، تقوم المنشأة بتقييم فيما إذا كانت الموجودات المالية المسجلة بالتكلفة المطفأة وأدوات الدين بالقيمة العادلة من خلال الدخل الشامل الآخر قد تدنت إئتمانياً. يعتبر الأصل المالي قد تدنى إئتمانياً عند وقوع حدث أو أكثر له أثر سلبي على التدفقات النقدية المتوقعة للموجودات المالية.
- تعترف المنشأة بمخصص الخسارة الإئتمانية المتوقعة لـ:
 - الموجودات المالية المقاسة بالتكلفة المطفأة.
 - الاستثمارات في أدوات الدين المقاسة بالقيمة العادلة من خلال الدخل الشامل الآخر.
 - موجودات العقود.
- تقيس المنشأة مخصص الخسارة بمبلغ يساوي العمر الإئتماني للخسارة الإئتمانية المتوقعة.
- يتم قياس مخصص الخسارة للذمم التجارية المدينة وموجودات العقود دائماً بمبلغ يساوي العمر الإئتماني للخسارة الإئتمانية المتوقعة.
- عند تحديد فيما إذا كان خطر الإئتمان لأصل مالي قد زاد بشكل جوهري منذ الإقرار المبدئي وعند تقدير الخسارة الإئتمانية المتوقعة، فإن المنشأة تأخذ بعين الاعتبار المعلومات المعززة ذات العلاقة والمتاحة دون تكلفة زائدة أو جهد مفرط بناءً على خبرة المنشأة التاريخية والمعلومات الإستشرافية.
- تعتبر المنشأة الأصل المالي متعثر عندما:
 - من غير المرجح أن يسدد العميل التزاماته الإئتمانية إلى المنشأة بالكامل، دون رجوع المنشأة إلى إتخاذ إجراءات مثل تحصيل أوراق مالية (إن وجدت)؛ أو
 - يتجاوز إستحقاق الأصل المالي أكثر من ٣٦٠ يوم.
- يتم طرح مخصص الخسارة للموجودات المالية المقاسة بالتكلفة من القيمة الإجمالية المسجلة لهذه الموجودات.
- يتم شطب الأصل المالي عندما لا يكون هناك توقع معقول باسترداد التدفقات النقدية التعاقدية. وتقوم المنشأة بشطب المبلغ الإجمالي للأصل المالي في حال تصفية المنشأة أو إعلان الإفلاس أو إصدار حكم محكمة برفض دعوى المطالبة بالأصل المالي.

المطلوبات المالية

- المطلوب المالي هو أي مطلوب يكون عبارة عن:
 - أ. إلتزام تعاقدى لتسليم نقد أو موجود مالي آخر إلى منشأة أخرى، أو لتبادل الموجودات أو المطلوبات المالية مع منشأة أخرى بموجب شروط من المتوقع أن تكون غير إيجابية للمنشأة، أو
 - ب. عقد من الممكن أو ستتم تسويته في أدوات حقوق الملكية الخاصة بالمنشأة.
- يتم الإقرار المبدئي بالمطلوبات المالية بالقيمة العادلة مطروحاً منها تكاليف المعاملات التي تحمل مباشرة على إصدار هذه المطلوبات، باستثناء المطلوبات المالية المصنفة بالقيمة العادلة من خلال الربح أو الخسارة والتي تقاس مبدئياً بالقيمة العادلة.
- بعد الإقرار المبدئي، تقوم المنشأة بقياس جميع المطلوبات المالية حسب التكلفة المطفأة باستخدام طريقة الفائدة الفعالة، باستثناء المطلوبات المالية المصنفة بالقيمة العادلة من خلال الربح أو الخسارة والتي تقاس بالقيمة العادلة وبعض المطلوبات المالية الأخرى المحددة والتي لا تقاس حسب التكلفة المطفأة.
- يتم الإقرار بالمطلوبات المالية ضمن هذه الفئة بالقيمة العادلة، ويتم الإقرار بالمكاسب أو الخسائر الناتجة عن التغيرات في القيمة العادلة ضمن الربح أو الخسارة.

الذمم التجارية الدائنة والمستحقات

الذمم التجارية الدائنة والمستحقات هي إلتزامات للدفع مقابل البضائع أو الخدمات التي تم إستلامها أو التزود بها سواء تم تقديم فواتير بها أو تم الإتفاق رسمياً بشأنها مع المورد أم لا.

مقاصة الأدوات المالية

يتم مقاصة الموجودات المالية والالتزامات المالية مع إظهار صافي القيمة في قائمة المركز المالي فقط إذا كان هناك حق قانوني حالي واجب النفاذ لمقاصة المبالغ المعترف بها ووجود نية للتسوية على أساس الصافي، أو بيع الموجودات وتسوية الإلتزامات في نفس الوقت

- المخزون

- يتم قياس المخزون بالتكلفة أو صافي القيمة القابلة للتحقق أيهما أقل.
- تشمل تكلفة المخزون كافة تكاليف الشراء، تكاليف التحويل والتكاليف الأخرى المتكبدة في سبيل جلب المخزون إلى مكانه ووضع الحال.
- تمثل صافي القيمة القابلة للتحقق السعر المقدر للبيع في سياق النشاط العادي مطروحاً منه التكاليف المقدرة للإستكمال والتكاليف الضرورية المقدرة لإتمام عملية البيع.
- يتم تحديد تكلفة المخزون بإستخدام طريقة المتوسط المرجح.

- الأطراف ذات العلاقة

- تمثل المعاملات مع الأطراف ذات العلاقة تحويل الموارد والخدمات أو الإلتزامات ما بين الأطراف ذات العلاقة.
- يتم إعتداد أسس وشروط التعاملات بين الأطراف ذات العلاقة من قبل الإدارة.

- المخصصات

- المخصصات هي الإلتزامات الحالية (قانونية أو إستنتاجية) ناتجة عن أحداث سابقة، ومن المحتمل تسوية هذه الإلتزامات وتقدير مبالغها بطريقة موثوقة. وتمثل القيمة المعترف بها كمخصص أفضل قيمة محتملة و لازمة من النفقات لتسوية الإلتزام الحالي في تاريخ قائمة المركز المالي.
- تراجع المخصصات وتعُدّل في تاريخ كل قائمة مركز مالي. إذا إنعدمت إمكانية حصول تدفقات خارجية لتسوية المخصصات، يتم عكس المخصصات وتسجيلها كدخل.
- إذا كانت المنشأة تتوقع أن يتم التعويض عن جزء أو كامل أي مخصص، فيتم الإعتراف بالذمة المدينة ضمن الموجودات إذا كانت التعويضات فعلياً مؤكدة ويمكن قياس قيمتها بشكل يعتمد عليه.
- يتم عرض المصروفات المتعلقة بأي مخصص في قائمة الدخل بالصافي بعد طرح أي تعويضات.
- إذا كان تأثير القيمة الزمنية للنقود مادياً، يتم خصم المخصصات بإستخدام معدل ما قبل الضريبة الحالي الذي يعكس المخاطر المحددة للإلتزام. وعند إستخدام الخصم يتم الإعتراف بالزيادة في المخصص بمرور الوقت على أنها تكلفة مالية.

- الإعتراف بالإيرادات

- تعترف المنشأة بالإيراد من بيع السلع أو تقديم الخدمة عند نقل السيطرة إلى المشتري.
- تقاس الإيرادات على أساس المقابل المحدد في أي عقد مبرم مع العميل والمتوقع إستلامه وتستبعد المبالغ المحصلة لصالح أطراف أخرى.
- تخفض الإيرادات بمبلغ الخصومات التجارية أو الكمية وكافة الخصومات المتوقعة التي تسمح بها المنشأة.

بيع الباطون الجاهز

تقوم الشركة ببيع الباطون الجاهز إلى العملاء من خلال منافذ البيع الخاصة بها. ويتم الاعتراف بالإيراد عند نقل السيطرة والتي تمثل تسليم الباطون الجاهز للعملاء في المواقع المحددة من قبلهم والحصول على سندات استلام معتمدة من قبلهم وإصدار الفاتورة.

توزيعات الأرباح وإيرادات الفوائد

- يتم الإعتراف بإيرادات توزيع أرباح الإستثمارات بعد أن يعلن حق المساهمين في إستلام دفعات.
- يستحق إيراد الفائدة على أساس الزمن وبالرجوع إلى المبلغ الأصلي القائم وسعر الفائدة الفعّال المستخدم.

عقود الإيجار

تقوم المنشأة في بداية عقد الإيجار بتقييم ما إذا كان العقد هو عقد إيجار أو يتضمن إتفاقية تأجير. وإذا كان العقد كلياً أو جزئياً ينقل الحق في السيطرة على إستخدام أصل محدد من طرف لأخر لمدة زمنية محددة مقابل عوض أو بدل محدد، فتعترف المنشأة بحق إستخدام موجودات والإلتزامات الإيجار بإستثناء (عقود الإيجار قصيرة الأجل والتي تبلغ مدتها سنة واحدة فأقل وعقود الإيجار للأصول المستأجرة ذات القيمة المنخفضة) والتي تعترف المنشأة بمدفوعات الإيجار كمصروف تشغيل على أساس القسط الثابت على مدى فترة عقد الإيجار، ما لم يكن أساس منتظم آخر يعرض بشكل أكبر الفترة الزمنية التي يتم فيها إستهلاك الفوائد الاقتصادية من الموجودات المستأجرة.

– تكاليف الإقتراض

- تكاليف الإقتراض هي الفائدة والتكاليف الأخرى التي تكبدتها المنشأة عند إقتراض الأموال.
- يتم إعتبار تكاليف الإقتراض كمصروفات في الفترة التي تم تكبدها.

– ضريبة الدخل

- تحتسب ضريبة الدخل وفقاً للقوانين والأنظمة المعمول بها في المملكة الأردنية الهاشمية.

– حصة السهم الأساسية من الأرباح والخسائر

- تحتسب حصة السهم الأساسية من الأرباح عن طريق تقسيم الربح أو الخسارة المخصصة، على المتوسط المرجح للأسهم العادية القائمة خلال السنة.

– العملات الأجنبية

- يتم تحويل التعاملات التي تتم بعملات أخرى غير العملة الوظيفية (العملات الأجنبية) بحسب أسعار الصرف السائدة في تاريخ حدوث التعاملات.
- بتاريخ كل قائمة مركز مالي يتم تحويل البنود النقدية المسجلة بعملات أجنبية إلى العملة الوظيفية حسب أسعار الصرف بتاريخ القائمة (سعر الإغلاق). أما البنود غير النقدية المقاسة حسب التكلفة التاريخية بعملات أجنبية فيتم تحويلها باستخدام أسعار الصرف السائدة في تاريخ حدوث التعاملات. يتم تحويل البنود غير النقدية المقاسة بالقيمة العادلة بعملات أجنبية باستخدام أسعار الصرف السائدة في التاريخ الذي تم فيه تحديد القيمة العادلة.
- يتم الإعتراف بفروقات أسعار الصرف الناتجة من تسوية البنود النقدية أو تحويل بنود نقدية كانت قد استخدمت أسعار صرف تختلف عن تلك التي استخدمت عند الإعتراف المبدئي بها خلال الفترة أو في قوائم مالية سابقة من ضمن الربح أو الخسارة في الفترة التي ظهرت خلالها.

– الالتزامات الطارئة

- الالتزامات الطارئة هي التزامات محتملة تعتمد على احتمالية ظهور أحداث مستقبلية غير مؤكدة، أو هي التزامات حالية بدون احتمال حدوث دفعات أو عدم إمكانية قياسها بطريقة موثوقة.
- لا يتم الإعتراف بالالتزامات الطارئة في القوائم المالية.

شركة القدس للصناعات الخرسانية
شركة مساهمة عامة محدودة
عقار - المملكة الأردنية الهاشمية
إيضاحات حول القوائم المالية الموحدة للسنة المنتهية في ٣١ كانون الأول ٢٠٢٢

٣. ممتلكات وآلات ومعدات

المجموع	دفعات على شراء		أخرى	مركبات (**)	آلات ومعدات	مضخات	مباني	أراضي (*)	الكلية
	دينار أردني	دينار أردني	دينار أردني	دينار أردني	دينار أردني	دينار أردني	دينار أردني	دينار أردني	
٧,٥٥٤,٤٦٦	٩٠,١٣٥	٨٦٣,٤٨٥	٢٩٨,٨١٥	١,٧٠٢,١٩٢	٢,٧٨٧,٣٤٤	٦٥٠,٩٦٢	١,١٦١,٥٣٣	الرصيد في بداية السنة	
٥١٤,٦٠٦	-	-	١٩,٦٠٠	١,٦٥٧	٤٢٤,٠١٤	٦٩,٣٣٥	-	إضافات	
(٤٧,٢٩٣)	-	-	(٤٧,٢٩٣)	-	-	-	-	إستثمارات	
-	(٩٠,١٣٥)	-	-	-	٩٠,١٣٥	-	-	تحويلات	
٨,٠٢١,٧٧٩	-	٨٦٣,٤٨٥	٢٧١,١٢٢	١,٧٠٣,٨٤٩	٣,٢٠١,٤٩٣	٧٢٠,٢٩٧	١,١٦١,٥٣٣	الرصيد في نهاية السنة	
٣,٩٤١,٦٦١	-	٧٣٥,٢٣٩	١٨٣,١٢٧	١,١٣٤,٩٣٠	١,٦٧٩,٠٦٦	٢٠٩,٢٩٩	-	الإستهلاك والتكثيف المشترك	
٢٤٧,٤٣٨	-	-	٧١,٤٠٤	٥٣,٩٠٦	١٥٨,٩٩٣	١٣,١٣٥	-	الرصيد في بداية السنة	
(٤٧,٢٩١)	-	-	(٤٧,٢٩١)	-	-	-	-	إستهلاكات (***)	
٤,١٤١,٨٠٨	-	٧٣٥,٢٣٩	١٥٧,٤٤٠	١,١٨٨,٨٣٦	١,٨٣٨,٠٥٩	٢٢٢,٤٣٤	-	إستثمارات	
٣,٨٧٩,٩٧١	-	١٢٨,٢٤٦	١١٣,٨٨٢	٥١٥,٠١٣	١,٤٦٣,٤٣٤	٤٩٧,٨٦٣	١,١٦١,٥٣٣	الرصيد في نهاية السنة	
								الصفافي	٢٠٢١
٩,٣١٦,٨٣٧	-	٩٧٨,٤٠٣	٢٦٧,٧٧٢	١,٦٧٩,٩٥٤	٤,٥٧٨,٢١٣	٦٥٠,٩٦٢	١,١٦١,٥٣٣	الكلفة	
١٧١,٠١٦	٩٠,١٣٥	-	٥٨,٦٤٣	٢٢,٢٣٨	-	-	-	الرصيد في بداية السنة	
(١,٩٣٣,٣٨٧)	-	(١١٤,٩١٨)	(٣٧٦,٠٠)	-	(١,٧٩٠,٨٦٩)	-	-	إضافات	
٧,٥٥٤,٤٦٦	٩٠,١٣٥	٨٦٣,٤٨٥	٢٩٨,٨١٥	١,٧٠٢,١٩٢	٢,٧٨٧,٣٤٤	٦٥٠,٩٦٢	١,١٦١,٥٣٣	إستثمارات	
٥,٥٩٠,٢٦٢	-	٨١١,٢١٦	١٨٨,٣٥٠	١,٠٧٦,٥٧٠	٣,٣١٧,٨٤٦	١٩٦,٢٨٠	-	الرصيد في نهاية السنة	
٢٧٩,٢١٥	-	٣٨,٩٤٠	١٦,٨٥٧	٥٨,٢٦٠	١٥٢,٠٨٩	١٣,٠١٩	-	الإستهلاك والتكثيف المشترك	
(١,٩٢٧,٨٦٦)	-	(١١٤,٩١٧)	(٢٢,٠٨٠)	-	(١,٧٩٠,٨٦٩)	-	-	الرصيد في بداية السنة	
٣,٩٤١,٦٦١	-	٧٣٥,٢٣٩	١٨٣,١٢٧	١,١٣٤,٩٣٠	١,٦٧٩,٠٦٦	٢٠٩,٢٩٩	-	إستهلاكات (***)	
٣,٦١٢,٨٠٥	٩٠,١٣٥	١٢٨,٢٤٦	١١٥,٦٨٨	٥١٧,٢٦٢	١,١٠٨,٢٧٨	٤٤١,٦٦٣	١,١٦١,٥٣٣	إستثمارات	
								الرصيد في نهاية السنة	
								الصفافي	٢٠٢٢

إيضاحات حول القوائم المالية الموحدة للسنة المنتهية في ٣١ كانون الأول ٢٠٢٢

- (*) من ضمن بند الأراضي المذكور أعلاه أراضي بمبلغ ٩٦٩,٨٢٢ دينار أردني مرهونة مقابل تسهيلات بنكية كما هو وارد في إيضاح (١٥).
- (**) من ضمن بند المركبات المذكور أعلاه يوجد رافعة بمبلغ ٩١,٣٣٨ دينار أردني مسجلة باسم طرف ذو علاقة.
- (***) فيما يلي توزيع الإستهلاك على قائمة الدخل الشامل:

٢٠٢٢	٢٠٢١	
دينار أردني	دينار أردني	
٢٢١,٣٨٧	٢٥٤,٢٠٤	مصاريف صناعية
٢٢,٩٠٥	٢٣,٠١٢	مصاريف إدارية
٣,١٤٦	٢,٠٤٩	مصاريف بيع وتوزيع
٢٤٧,٤٣٨	٢٧٩,٢٦٥	المجموع

٤. ممتلكات استثمارية - أراضي

- من ضمن بند ممتلكات استثمارية أراضي بمبلغ ١,٨٣٩,٩٢١ دينار أردني يمثل كلفة أراضي تم الحصول عليها من أحد عملاء الشركة مقابل تسوية الذمة المستحقة عليه، وقد تم إثباتها في سجلات الشركة بإعتماد متوسط سعر التقييم الذي تم الحصول عليه من قبل ثلاثة خبراء تقييم عقارات مرخصين وفقا لقرار مجلس الإدارة.
- بلغت القيمة العادلة المقدرة للإستثمارات العقارية (أراضي) كما ٢٧ كانون الثاني ٢٠١٩ مبلغ ٢,٥٣٥,٥٠٠ دينار أردني، بناء على سعر التقييم الذي تم الحصول عليه من قبل خبير التقييم.

٥. استثمار في شركة زميلة

- فيما يلي بيان حركة الاستثمارات خلال السنة:

٢٠٢٢	٢٠٢١	
دينار أردني	دينار أردني	
١	١	الرصيد بداية السنة
(٢,٩١٥)	(١,٤٧٦)	حصة الشركة في نتائج أعمال شركة الزميلة
٢,٩١٥	١,٤٧٦	أفقال مبلغ الزيادة في تقييم الاستثمار في الذمة المدينة للشركة
١	١	الرصيد في نهاية السنة

- فيما يلي ملخص للمعلومات المتعلقة بالشركة الزميلة للسنة المنتهية في ٣١ كانون الأول ٢٠٢٢:

إسم الشركة	النشاط	نسبة الملكية	مجموع الموجودات	مجموع المطلوبات	الإيرادات	خسارة السنة
		%	دينار أردني	دينار أردني	دينار أردني	دينار أردني
كسارات ومقاع القدس ذ.م.م	صناعي	٥٠	٣٤٧,٧٦٥	٥٢٩,١٦٩	٥٢,٠٩٩	(٤,٥٦٨)

إيضاحات حول القوائم المالية الموحدة للسنة المنتهية في ٣١ كانون الأول ٢٠٢٢

٦. استثمار في موجودات مالية بالقيمة العادلة من خلال الدخل الشامل الآخر

٢٠٢١	٢٠٢٢	
دينار أردني	دينار أردني	
١٦٨,٧٩٢	٣,٢١١,٨١٩	الرصيد في بداية السنة
٢,٩٦٤,٣٦٨	-	إضافات خلال السنة
-	(٧,٦٦٦)	بيع خلال السنة
٧٨,٦٥٩	(٤٢,١٨٦)	التغير في القيمة العادلة
٣,٢١١,٨١٩	٣,١٦١,٩٦٧	الرصيد في نهاية السنة

٧. مخزون

٢٠٢١	٢٠٢٢	
دينار أردني	دينار أردني	
٣٠٩,١٢٣	٣٠٩,٠٨٠	قطع غيار
١٦٩,٤٩٦	١٤٢,٩٩٤	مواد أولية
-	٥١,٧٨٩	بضاعة في الطريق
(١٥٦,١٩٧)	(١٥٦,١٩٧)	مخصص قطع غيار بطيئة الحركة (*)
٣٢٢,٤٢٢	٣٤٧,٦٦٦	المجموع

(*) فيما يلي بيان حركة مخصص مخزون قطع غيار بطيئة الحركة خلال السنة:

٢٠٢١	٢٠٢٢	
دينار أردني	دينار أردني	
١٥٦,١٩٧	١٥٦,١٩٧	الرصيد في بداية السنة
١٥٦,١٩٧	١٥٦,١٩٧	الرصيد في نهاية السنة

٨. أرصدة مدينة أخرى

٢٠٢١	٢٠٢٢	
دينار أردني	دينار أردني	
٥٦,٦٩٤	٧٣,٣٣٤	مصاريف مدفوعة مقدما
٢٤,٣٤٥	٢٤,٣٤٥	تأمينات مستردة
٨٣٨	٩,٣٧٧	أمانات ضريبة الدخل
٢,٩٦٥	٨,٣٧٩	سلف موظفين
٨٤,٨٤٢	١١٥,٤٣٥	المجموع

٩. ذمم الأطراف ذات العلاقة

– تتكون المعاملات مع أطراف ذات علاقة من المعاملات مع الشركة الزميلة وكبار المساهمين والشركات التي تقع تحت سيطرة من قبل كبار المساهمين. إن المعاملات مع الأطراف ذات العلاقة هي معاملات ذات طبيعة تجارية.
– يتألف بند ذمم أطراف ذات علاقة مدينة الجزء غير متداول مما يلي:

٢٠٢٢	٢٠٢١
دينار أردني	دينار أردني
١٨٣,٥٨٩	٢٢٢,١٨٩
(٦٨,٣٣١)	(٦٨,٣٣١)
١١٥,٢٥٨	١٥٣,٨٥٨
شركة كسارات ومفالع القدس - شركة زميلة	
مخصص خسائر ائتمانية متوقعة	
الصافي	

– يتألف بند ذمم أطراف ذات علاقة مدينة الجزء المتداول مما يلي:

٢٠٢٢	٢٠٢١
دينار أردني	دينار أردني
١٢٧,٩٠٨	١٢٢,٢٣٥
-	٨,٥٤٦
-	٣,٤٣٨
١٢٧,٩٠٨	١٣٤,٢١٩
شركة الباطون الجاهز والتوريدات الإنشائية	
الشركة المتحدة للباطون	
الشركة العالمية للوساطة والأسواق المالية	
المجموع	

– يتألف بند ذمم أطراف ذات علاقة دائنة مما يلي:

٢٠٢٢	٢٠٢١
دينار أردني	دينار أردني
٨٧٤,٦٣٤	٥٨٤,٩٧٣
٢١١,٤٨٤	٤٣٧,٦٥٨
١٦٣,٥١٧	١٥٠,٢٢٨
١,٢٤٩,٦٣٥	١,١٧٢,٨٥٩
شركة مسافات للنقل المتخصص	
شركة اسمنت القطرانة	
شركة تكنولوجيا الباطون	
المجموع	

– يتألف بند ذمم شيكات مؤجلة الدفع أطراف ذات علاقة مما يلي:

٢٠٢٢	٢٠٢١
دينار أردني	دينار أردني
١,٣٨٥,٠٦٢	٦٨٧,٦٨٣
١٢٠,٠٠٠	٧٠,٠٠٠
٥٠,٠٠٠	-
١,٥٥٥,٠٦٢	٧٥٧,٦٨٣
شركة اسمنت القطرانة	
مسافات للنقل المتخصص	
شركة تكنولوجيا الباطون	
المجموع	

إيضاحات حول القوائم المالية الموحدة للسنة المنتهية في ٣١ كانون الأول ٢٠٢٢

– إن تفاصيل المعاملات التجارية الهامة مع الشركات الزميلة خلال السنة والظاهرة في قائمة الدخل الشامل هي كالآتي:

٢٠٢١	٢٠٢٢	
دينار أردني	دينار أردني	
٢,٥٤٦,٦٤١	٣,٣١٢,٥٨١	مشتريات
٢,٢٩٩,١٥١	١,٣٧٦,١٤٢	مبيعات باطون جاهز
		١٠. ذمم تجارية مدينة

٢٠٢١	٢٠٢٢	
دينار أردني	دينار أردني	
٢,٩٧٠,٤٤١	٣,٣٣٣,٥٣١	ذمم تجارية (*)
(١,٤٢٧,٤٣٥)	(١,٤١٦,٤٧٣)	يطرح : مخصص خسائر ائتمانية متوقعة (**)
١,٥٤٣,٠٠٦	١,٩١٧,٠٥٨	الصافي

(*) فيما يلي أعمار الذمم التجارية حسب فواتير البيع المصدرة:

٢٠٢١	٢٠٢٢	
دينار أردني	دينار أردني	
٨٨٤,٧٢٠	١,٣٥٣,٤٨٧	١ - ٦٠ يوم
٥٦,٥٥٥	٧٣,٦٣٨	٦١ - ٩٠ يوم
٦٨,٤٧٧	٣٣,٦١٨	٩١ - ١٨٠ يوم
٤٩,٦١٩	٧,٤٨٩	١٨١ - ٣٦٥ يوم
١,٩١١,٠٧٠	١,٨٦٥,٢٩٩	٣٦٥ - فما فوق
٢,٩٧٠,٤٤١	٣,٣٣٣,٥٣١	المجموع

(**) فيما يلي بيان حركة مخصص خسائر ائتمانية متوقعة خلال السنة:

٢٠٢١	٢٠٢٢	
دينار أردني	دينار أردني	
١,٣٩٧,٤٣٥	١,٤٢٧,٤٣٥	الرصيد في بداية السنة
٣٠,٠٠٠	٣٠,٠٠٠	المكون خلال السنة
-	(٤٠,٩٦٢)	رد مخصص إنتفت الحاجة إليه
١,٤٢٧,٤٣٥	١,٤١٦,٤٧٣	الرصيد في نهاية السنة

إيضاحات حول القوائم المالية الموحدة للسنة المنتهية في ٣١ كانون الأول ٢٠٢٢

١١. نقد ونقد معادل

٢٠٢٢	٢٠٢١
دينار أردني	دينار أردني
٧٣,٦٧٣	٩٠,١٩٧
١٢,٤٢٩	١,٤٢٣
٨٦,١٠٢	٩١,٦٢٠
نقد في الصندوق	
حسابات جارية لدى البنوك	
المجموع	

١٢. الإحتياطي الإجمالي

الشركة المساهمة العامة (الشركة الأم)

- يتم تكوين الإحتياطي الإجمالي وفقاً لأحكام قانون الشركات الأردني باستقطاع نسبة ١٠% من صافي ربح السنة، ويتوقف هذا الإقتطاع متى بلغ الإحتياطي ربع رأسمال الشركة المصرح به. إلا أنه يجوز بموافقة الهيئة العامة للشركة الإستمرار في إقتطاع هذه النسبة السنوية إلى أن يبلغ هذا الإحتياطي ما يعادل مقدار رأسمال الشركة المصرح به. إن هذا الإحتياطي غير قابل للتوزيع.

- للهيئة العامة وبعد إستنفاد الإحتياطيات الأخرى أن تقرر في إجتماع غير عادي إطفاء خسائرها من المبالغ المتجمعة في حساب الإحتياطي الإجمالي، على أن يعاد بناؤه وفقاً لأحكام القانون.

الشركة ذات المسؤولية المحدودة (الشركة التابعة)

- يتم تكوين الإحتياطي الإجمالي وفقاً لأحكام قانون الشركات الأردني باستقطاع نسبة ١٠% من صافي ربح السنة، ويتوقف هذا الإقتطاع متى بلغ الإحتياطي رأسمال الشركة. إن هذا الإحتياطي غير قابل للتوزيع.

- للهيئة العامة وبعد إستنفاد الإحتياطيات الأخرى أن تقرر في إجتماع غير عادي إطفاء خسائرها من المبالغ المتجمعة في حساب الإحتياطي الإجمالي، على أن يعاد بناؤه وفقاً لأحكام القانون.

١٣. قرض

البنك	سقف التسهيلات	نسبة الفائدة	٢٠٢٢	٢٠٢١
	دينار أردني	%	الجزء المتداول	الجزء غير المتداول
	دينار أردني	%	دينار أردني	دينار أردني
البنك التجاري الأردني (*)	١,٠٠٠,٠٠٠	٤	٤٢٠,٧٦٨	٥٧٨,١٠٤
			٩٩٨,٨٧٢	-
المجموع			٩٩٨,٨٧٢	-

(*) إن القرض المذكور أعلاه الممنوح للشركة وبضمان رهن عقاري قائم من الدرجة الأولى على قطعة رقم ٤٧٤ حوض الحمراية رقم ٤٥ من أراضي عمان بقيمة ١,٣٠٠,٠٠٠ دينار أردني.

إيضاحات حول القوائم المالية الموحدة للسنة المنتهية في ٣١ كانون الأول ٢٠٢٢

١٤. أرصدة دائنة أخرى

٢٠٢٢	٢٠٢١	
دينار أردني	دينار أردني	
١٠٣,١٣٥	٤٤,٦١٥	مصاريف مستحقة
٧٤,٩٥٥	٧٦,٨٩٥	أمانات مساهمين
٥٩,٣٢٠	٤٩,٠٧٧	أمانات ضريبة المبيعات
٤٧,٦١٤	٦٧,٦٣٨	أخرى
٨,٧٩٧	٩,١٦٧	أمانات الضمان الاجتماعي
١,٨٨٥	١,٨٦١	مخصص اجازات الموظفين
٢٩٥,٧٠٦	٢٤٩,٢٥٣	المجموع

١٥. بنوك دائنة

البنك	سقف التسهيلات	نسبة الفائدة	٢٠٢٢	٢٠٢١
دينار أردني	%	دينار أردني	دينار أردني	
بنك القاهرة عمان (*)	٥٠٠,٠٠٠	١١,٥	٣٣,٢٩٣	٥٥٨,٥٧٥
البنك التجاري الأردني (**)	٧٥٠,٠٠٠	١٢,٥	١,٢٦٧,٣٠٣	١,٥٧٢,٥٤٣
البنك الأردني الكويتي (***)	٧٠٠,٠٠٠	١٢,٢٥	٥٧٥,٧٥٥	٦٩٩,٩٤١
بنك صفوة الإسلامي (****)	٧٥٠,٠٠٠	١٠,٥	٤١٠,٤٤٧	-
المجموع			٢,٢٨٦,٧٩٨	٢,٨٣١,٠٥٩

(*) إن التسهيلات البنكية المذكورة أعلاه الممنوحة للشركة وبضمان الرهن العقاري من الدرجة الأولى على قطعة الأرض رقم (٧١٥) حوض الحمراية رقم (٤٥) كما هو وارد في إيضاح رقم (٣).

(**) إن التسهيلات البنكية المذكورة أعلاه الممنوحة للشركة وبضمان الرهن من الدرجة الأولى على قطعة أرض رقم (٤٧٤) حوض الحمراية رقم (٤٥) كما هو وارد في إيضاح رقم (٣).

(***) إن التسهيلات البنكية المذكورة أعلاه الممنوحة للشركة وبضمان رهن عقاري على قطعة رقم (٦٩٠ و ٦٩١) حوض الحمراية رقم (٤٥) كما هو وارد في إيضاح رقم (٣).

(****) إن التسهيلات البنكية المذكورة أعلاه الممنوحة للشركة وبضمان الرهن من الدرجة الأولى على قطعة أرض رقم (٦٢) حوض الماكنة (٢) والملوكة من شركة قناة الطواحين العقارية - شركة تابعة.

١٦. ذمم التجارية الدائنة

تتركز الذمم الدائنة بثلاثة ذمم حيث تشكل ما نسبته ٦٣% من إجمالي الذمم.

١٧. تكلفة المبيعات

٢٠٢٢	٢٠٢١	
دينار أردني	دينار أردني	
٦,٣٤٤,٢٥٠	٥,٣٠٥,١٢٥	تكلفة المواد المستخدمة في الإنتاج
١,٢٨٢,٢٣٥	١,٠٩٨,٤٤٤	مصاريف صناعية (*)
٧,٦٢٦,٤٨٥	٦,٤٠٣,٥٦٩	المجموع

إيضاحات حول القوائم المالية الموحدة للسنة المنتهية في ٣١ كانون الأول ٢٠٢٢

(*) يتألف بند المصاريف الصناعية مما يلي:

٢٠٢١	٢٠٢٢	
دينار أردني	دينار أردني	
٥٠٤,١٤٩	٥٠٦,٢٠١	رواتب وأجور وملحقاتها
٢٥٤,٢٠٤	٢٢١,٣٨٧	إستهلاكات
١٦٩,٠٨٦	٢٦٥,١٤٤	محروقات
٦٣,٠١٢	١٧٤,١٤٣	صيانة
٣٣,٦٠٠	٣١,٣٧٥	أمن وحماية
٢٨,٧٨٠	٢٩,٣٢٥	تأمينات
٢٢,٣٩٥	٢٥,٠٣٠	كهرباء ومياه
١٥,٩٣٦	٢٢,١٨٨	سيارات
٣,١٧٥	٣,٥٢٩	فحص
٢,٣٤٩	٢,٢٦٥	إتصالات
١,٧٥٨	١,٦٤٨	متفرقة
١,٠٩٨,٤٤٤	١,٢٨٢,٢٣٥	المجموع

١٨. مصاريف بيع وتوزيع

٢٠٢١	٢٠٢٢	
دينار أردني	دينار أردني	
٢٧,٧٥٠	٣٢,٩٨٥	عمولات مبيعات
٢٨,٧٣٢	٢٩,٩٠٦	رواتب وأجور وملحقاتها
٢,٨٧٣	٣,١٧١	سيارات
٢,٠٤٩	٣,١٤٦	إستهلاكات
٦١,٤٠٤	٦٩,٢٠٨	المجموع

١٩. مصاريف إدارية

٢٠٢١	٢٠٢٢	
دينار أردني	دينار أردني	
٢٤٣,٠٦٢	٢٢٢,٨٢٨	رواتب وأجور وملحقاتها (*)
٢٨,٦٥٦	٤٤,١٥١	أتعاب مهنية
٢٦,١٠٠	٢٦,٤٠٠	تقانات اعضاء مجلس الادارة ولجنة التدقيق
٢٣,٠١٢	٢٢,٩٠٥	إستهلاكات
١٩,٦٤١	٢٤,٤٢٥	رسوم ورخص وإشتراكات
١٣,٤١١	٧,٢٣٢	سيارات
١١,٨٥٠	١٢,٧٠٣	تأمين
٨,٦٠٣	١٠,٥١٩	أدوات وصيانة كمبيوتر
٥,٣٤٨	٦,٤٩٨	إتصالات
٣,٢٩٤	٤,٥٩٦	ضيافة ووجبات موظفين
١,٨٩٣	٢,٢٤٣	قرطاسية ومطبوعات
٥٤٥	٢,١٦٥	متفرقة
٣٨٥,٤١٥	٣٨٦,٦٦٥	المجموع

(*) من ضمن الرواتب والأجور وملحقاتها مبلغ ٩٥,٧٢٠ دينار أردني يمثل رواتب وملحقاتها للإدارة العليا في الشركة.

٢٠. حصة السهم الأساسية من الربح والخسارة

٢٠٢١	٢٠٢٢	
دينار أردني	دينار أردني	
١٨١,٥٤١	١٢١,٨٧٣	ربح السنة
٧,٤٦٠,٠٢٦	٧,٤٦٠,٠٢٦	المتوسط المرجح لعدد الأسهم
٠/٠٢٤ دينار أردني	٠/٠١٦ دينار أردني	حصة السهم من الربح

٢١. القضايا

كما جاء في كتيب محامي الشركة، هنالك قضايا مرفوعة من الشركة على الغير بمبلغ ١,٨٣٤,٤٩٨ ديناراً أردنياً ويوجد قضايا مقامة من الغير على الشركة بمبلغ ١٧,٣٣٠ دينار أردني ولا زالت تلك القضايا منظورة لدى المحاكم المختصة.

٢٢. التزامات طارئة

يوجد على الشركة بتاريخ قائمة المركز المالي التزامات طارئة عن كفالات بمبلغ ٤٥٧,٦٩١ دينار أردني وبتأمين نقدي ٤٦٥,٦٨٢ دينار أردني.

٢٣. حسابات لها مقابل

- هناك شيكات تأمين كفالات بمبلغ ٢٠,٣٥٠ دينار أردني كما في ٣١ كانون الأول ٢٠٢٢ (٢٠,٣٥٠ دينار أردني كما في ٣١ كانون الأول ٢٠٢١).
- يوجد من ضمن الشيكات الآجلة شيكات مسحوبة على بنك القاهرة عمان بمبلغ ٤٠٢,٤٨٠ دينار أردني كما في ٣١ كانون الأول ٢٠٢٢ تم إيداعها لتسديد التزامات ممنوحة للشركة من بنك صفوة الإسلامي.

٢٤. الوضع الضريبي

الشركة الأم

تم الانتهاء من تسوية ضريبة الدخل والمبيعات للشركة حتى نهاية عام ٢٠١٨ وتم تقديم كشوف التقدير الذاتي للسنوات من ٢٠١٩ - ٢٠٢١ ضمن المهلة القانونية ولم يتم الإنتهاء من تسوية الوضع الضريبي لهذه السنوات الأمر الذي قد ينتج عنه التزامات ضريبية محتملة.

الشركة التابعة

تم الانتهاء من تسوية ضريبة الدخل والمبيعات للشركة حتى نهاية عام ٢٠٢١.

٢٥. إدارة المخاطر

أ. مخاطر رأس المال

يتم مراجعة مكونات رأس المال بشكل منتظم ويتم الأخذ بعين الاعتبار تكلفة رأس المال والمخاطر المرتبطة فيه، كما يتم التحكم برأس المال لضمان إستمرارية الأعمال وزيادة العوائد من خلال تحقيق التوازن الأمثل بين حقوق الملكية والديون.

ب. مخاطر سعر الصرف

– هي المخاطر الناتجة عن تذبذب القيمة العادلة أو التدفقات النقدية المستقبلية لأداة مالية بسبب التغير في سعر الصرف الأجنبي.
– تنشأ مخاطر سعر الصرف نتيجة لتنفيذ معاملات تجارية بالعملات الأجنبية مما يفرض نوعاً من المخاطر نتيجة لتقلبات أسعار صرف هذه العملات خلال السنة.
– إن معظم التعاملات بالعملات الأجنبية تتمثل في المعاملات بالدولار الأمريكي حيث أن سعر صرف الدينار الأردني ثابت بالنسبة للدولار الأمريكي.

ج. مخاطر سعر الفائدة

– هي المخاطر الناتجة عن تذبذب القيمة العادلة أو التدفقات النقدية المستقبلية لأداة مالية بسبب التغيرات في سعر الفائدة في السوق.
– تنشأ مخاطر سعر الفائدة للأدوات المالية نتيجة للتغيرات بأسعار الفائدة السوقية الناتجة عن عمليات الإقراض أو الإيداع في البنوك.
– تتم إدارة المخاطر عن طريق المحافظة على الجمع ما بين أرصدة أسعار الفائدة المتقلبة والثابتة خلال السنة المالية بطريقة ملائمة.
– يوضح الجدول التالي حساسية الربح أو الخسارة وحقوق الملكية للتغير في أسعار الفوائد التي تدفعها المنشأة على اقتراضها من البنوك:

الآثر على الربح (الخسارة)	التغير في الفائدة	كما في ٣١ كانون الأول ٢٠٢٢
دينار أردني	%	بنوك دائنة
(١١,٤٣٤)	±	٠,٥
(٤,٩٩٤)	±	٠,٥
		قرض

د. مخاطر السعر الأخرى

– هي المخاطر الناتجة عن تذبذب القيمة العادلة أو التدفقات النقدية المستقبلية لأداة مالية بسبب التغيرات في أسعار السوق (باستثناء تلك الناتجة عن مخاطر سعر الفائدة أو مخاطر سعر الصرف) سواء تسبب في هذه التغيرات عوامل خاصة بالأداة المالية الفردية أو الجهة التي أصدرتها، أو عوامل تؤثر على جميع الأدوات المالية المشابهة المتداولة في السوق.
– تنشأ مخاطر السعر الأخرى للأدوات المالية نتيجة الإستثمارات في أدوات حقوق الملكية.

٥. مخاطر الائتمان

- هي المخاطر الناتجة عن الخسارة المالية من عدم قدرة طرف أداة المالية من القيام بتنفيذ التزاماته.
- يتم مراقبة معدلات الائتمان بانتظام للجهات المدينة وحجم المعاملات مع هذه الجهات خلال السنة.
- يتم تقييم الائتمان بصورة مستمرة من ناحية الأوضاع والظروف الاقتصادية للجهة المدينة.
- تمثل القيم التي تظهر بها الموجودات المالية في القوائم المالية الحد الأقصى من نسب التعرض لمخاطر الائتمان، بدون الأخذ بعين الاعتبار قيمة أي ضمانات تم الحصول عليها.

٦. مخاطر السيولة

- هي مخاطر عدم القدرة على سداد الالتزامات المالية التي تمت تسويتها من خلال تسليم نقد أو موجود مالي آخر.
- تتم إدارة مخاطر السيولة عن طريق الرقابة على التدفقات النقدية ومقارنتها مع تواريخ إستحقاق الموجودات والمطلوبات المالية.
- يوضح الجدول التالي تواريخ إستحقاق الموجودات والمطلوبات المالية كما في ٣١ كانون أول:

سنة واحدة فأكثر		أقل من سنة		الوصف
٢٠٢١	٢٠٢٢	٢٠٢١	٢٠٢٢	
دينار أردني	دينار أردني	دينار أردني	دينار أردني	
الموجودات المالية:				
				الاستثمار في موجودات مالية بالقيمة العادلة من خلال الدخل الشامل الآخر
٣,٢١١,٨١٩	٣,١٦١,٩٦٧	-	-	دفعات على شراء استثمار في شركة تابعة
-	-	-	-	الاستثمار في شركة زميلة
١	١	-	-	أرصدة مدينة أخرى
-	-	٢٧,٣١٠	٢٧,٣١٠	شيكات برسم التحصيل وبالصندوق
-	-	١,٩٠٣,٦٠٩	٣,١٤٤,٢٠٣	ذمم أطراف ذات علاقة مدينة
١٥٣,٨٥٨	١١٥,٢٥٨	١٣٤,٢١٩	١٢٧,٩٠٨	ذمم تجارية مدينة
-	-	١,٥٤٣,٠٠٦	١,٩١٧,٠٥٨	نقد ونقد معادل
-	-	٩١,٦٢٠	٨٦,١٠٢	المجموع
٣,٣٦٥,٦٧٨	٣,٢٧٧,٢٢٦	٣,٦٩٩,٧٦٤	٥,٢٧٢,٥٨١	
المطلوبات المالية:				
				شيكات مؤجلة الدفع
-	-	١٥,٩٢٤	٨١,٩٩٩	شيكات مؤجلة الدفع - أطراف ذات علاقة
-	-	٧٥٧,٦٨٣	١,٥٥٥,٠٦٢	أرصدة دائنة أخرى
-	-	٢٤٩,٢٥٣	٢٩٥,٧٠٦	ذمم تجارية دائنة
-	-	٩٩٧,٤٥٧	١,٢٨٤,٧٦٧	بنوك دائنة
-	-	٢,٨٣١,٠٥٩	٢,٢٨٦,٧٩٨	ذمم أطراف ذات علاقة دائنة
-	-	١,١٧٢,٨٥٩	١,٢٤٩,٦٣٥	المجموع
-	-	٦,٠٢٤,٢٣٥	٦,٧٥٣,٩٦٧	

٢٦. القيمة العادلة للأدوات المالية

- تقوم المنشأة بتصنيف طرق قياس القيمة العادلة باستخدام التسلسل الهرمي للقيمة العادلة الذي يعكس أهمية المدخلات المستخدمة في عمل طرق القياس. وفيما يلي التسلسل الهرمي للقيمة العادلة للأدوات المالية التي تم تقييمها:
- المستوى (١): أسعار معلنة (غير معدلة) في أسواق نشطة لموجودات ومطلوبات مماثلة.
- المستوى (٢): مدخلات غير الأسعار المعلنة ضمن المستوى (١) والقابلة للملاحظة للموجود أو المطلوب، إما بشكل مباشر (مثل الأسعار) أو بشكل غير مباشر (مثل المشتق من الأسعار).

إيضاحات حول القوائم المالية الموحدة للسنة المنتهية في ٣١ كانون الأول ٢٠٢٢

– المستوى (٣): مدخلات للموجود أو المطلوب التي ليست على أساس معلومات السوق القابلة للملاحظة.

٣١ كانون الأول ٢٠٢٢			الموجودات المالية
المستويات	٢	١	
المجموع	دينار أردني	دينار أردني	موجود مالي بالقيمة العادلة من خلال الدخل الشامل الاخر
٣,١٦١,٩٦٧	٢,٩٤٥,٩٩٦	٢١٥,٩٧١	

٣١ كانون الأول ٢٠٢١			الموجودات المالية
المستويات	٢	١	
المجموع	دينار أردني	دينار أردني	موجود مالي بالقيمة العادلة من خلال الدخل الشامل الاخر
٣,٢١١,٨١٩	٣,٠٩٤,٨٨٣	١١٦,٩٣٦	

٢٧. القوائم المالية للشركة التابعة

– تشمل القوائم المالية الموحدة القوائم المالية للشركة التابعة كما في ٣١ كانون الأول ٢٠٢٢ وهي على النحو التالي:

إسم الشركة	الصفة القانونية	رأس المال المدفوع	نسبة الملكية	مجموع الموجودات	مجموع المطلوبات	الخسائر المتراكمة
		دينار أردني	%	دينار أردني	دينار أردني	دينار أردني
شركة قناة طواحين الغارية	ذ.م.م	٢٠,٠٠٠	١٠٠	٥,٤٨١,٤٨٧	٥,٦١١,٦٥٤	(١٦,٤١٨)

إيضاحات حول القوائم المالية الموحدة للسنة المنتهية في ٣١ كانون الأول ٢٠٢٢

- قامت الشركة بتاريخ ٢٤ كانون الأول ٢٠٢٠ بتملك ما نسبته ١٠٠% من رأس مال شركة الروشة للإستثمار والتجارة وكانت القيمة العادلة لموجودات ومطلوبات الشركة بتاريخ التملك والقيمة الدفترية قبل التملك مباشرة كما يلي:

القيمة الدفترية	القيمة العادلة
دينار أردني	دينار أردني
٢,٥١١,٢٦٢	٢,٩٥٤,٥٢٤
(٢,٤٤٢,٢٧٩)	-
٦٨,٩٨٣	٢,٩٥٤,٥٢٤
الاستثمار في موجودات مالية بالقيمة العادلة من خلال الدخل الشامل الآخر	
نم أطراف ذات علاقة داننة	
صافي الموجودات	
النقد المدفوع لملك الشركة	٢,٩٥٤,٥٢٤
الموجودات المستملكة	(٢,٥١١,٢٦٢)
صافي الموجودات	٦٨,٩٨٣
الصافي الاستثمار	٥١٢,٢٤٥

٢٨. الآثار المحتملة للتقلبات الاقتصادية

نتيجة النزاع العالمي الحالي حيث أخذت المنشأة بعين الاعتبار أي تأثير محتمل للتقلبات الاقتصادية الحالية في مدخلات عوامل الاقتصاد الكلي المستقبلية عند تحديد مدى شدة وإحتمالية السيناريوهات الاقتصادية لتحديد الخسائر الإنتمانية المتوقعة.

نتيجة التأثيرات المحتملة لفيروس كورونا فإن إدارة المنشأة قد أخذت المعلومات المستقبلية للإثني عشر شهراً التالية لفترة التقرير على الأقل سواء ما يتعلق بالتأثيرات السلبية للفيروس على سير الأعمال أو القدرة على سداد الديون الخاصة بها وقامت إدارة المنشأة بعمل دراسة للآثار المحتملة للتقلبات الاقتصادية الحالية في تحديد المبالغ المعلنة للموجودات المالية وغير المالية للمنشأة والتي تمثل أفضل تقديرات الإدارة إستناداً إلى المعلومات التي يمكن ملاحظتها وتبقى الأسواق متقلبة كما تستمر المبالغ المسجلة حساسة لتقلبات السوق.

٢٩. إعادة التصنيف

تم إعادة تصنيف بعض أرصدة ٢٠٢١ لجعلها تتطابق مع التصنيف المستخدم في ٢٠٢٢.