



حضرة صاحب الجلالة الهاشمية
الملك عبدالله الثاني بن الحسين المعظم



حضرة صاحب السمو الملكي
الأمير الحسين بن عبدالله ولي العهد المعظم

تقرير مجلس الإدارة السنوي
الرابع و الخمسون
والقوائم المالية الختامية الموحدة
وتقرير مدققي الحسابات
للسنة المالية المنتهية
بتاريخ ٣١ كانون أول ٢٠٢٢

رقم الصفحة	قائمة المحتويات
٩	مجلس الادارة
١٠	كلمة رئيس مجلس الإدارة
١١	تقرير مجلس الإدارة
٢٧	القوائم المالية الموحدة للسنة المنتهية في ٣١-كانون الأول ٢٠٢٢

رئيس مجلس الإدارة

الدكتور ماهر أحمد مفلح حوراني

نائب رئيس مجلس الإدارة

المهندس ايمن محمود محمد رشيد

الأعضاء

دولة الأستاذ عبد الكريم علاوي صالح الكباريتي

شركة الارينا للاستثمارات الفندقية والسياحية يمثلها

السيد سمير حجازي سليمان حجازي

الشركة الأردنية المتحدة للاستثمار يمثلها

الدكتور علاء محمد مفلح الحوراني

مدققو حسابات الشركة

السادة / دويك وشركاه

التجمع للاستشارات والتدقيق

أعضاء مجموعة ليدنغ ادج اليانس

حضرات السادة المساهمين / أعضاء الهيئة العامة للشركة الكرام

السلام عليكم ورحمة الله وبركاته

أصالة عن نفسي، ونيابةً عن إخواني السادة أعضاء مجلس الإدارة، يسعدني أن أرحب بحضوركم الكريم في الاجتماع السنوي للهيئة العامة لشركة الألبان الأردنية م.ع.م، وأن أضع بين أيديكم التقرير السنوي الرابع والخمسون للشركة وقائمة المركز المالي كما هي في ٢٠٢٢/١٢/٣١، وذلك عملاً بأحكام المادتين ١٦٩ و ١٧١ من قانون الشركات المعدل رقم ٢٢ لسنة ١٩٩٧، وأن نبحت مع بعض الخطط المستقبلية لجدول الأعمال.

لا يخفى على أحدكم ما آلت ألية الأوضاع الاقتصادية من تردٍ في المنطقة عموماً وأضف عليها تداعيات الأزمة الاقتصادية العالمية التي تُعزى أسبابها لتأثير جائحة كورونا إضافةً إلى التغير المناخي العالمي وأزمة الطاقة والتي كان لها الأثر الكبير على الاقتصاد العالمي والمحلي بشكل خاص من حيث ارتفاع أسعار الشحن إضافةً إلى ارتفاع أسعار المواد الأولية للصناعات الغذائية والمواد الخام و مواد التعبئة والتغليف مقارنةً بما كانت عليه سابقاً، وكان لحجم المبيعات في شركات القطاع الغذائي تأثير ملحوظ بالأزمات السابقة الذكر بشكل سلبي مما زاد من مشاكل التدفقات النقدية وتحصيل الديون بشكل عام.

لقد تأثرت شركة الألبان الأردنية بوصفها أحد شركات القطاع الغذائي تأثراً فعلياً بتداعيات الأزمة الاقتصادية، ولكنها لم تقف على ذلك وقد بذلت الشركة جهوداً دؤوبة واستثنائية بالعمل على محاولة تجاوز الأزمة وأثارها في إيجاد بدائل للموردين من السلع الأولية حتى تستطيع توفير خدماتها للمستهلكين وبشكل غير منقطع، كما قامت الشركة بفتح قنوات بيع جديدة لمحاولة تعويض الأحداث السابقة ومما يكفل استمرارية الشركة وتحقيق عوائد إيجابية في ظل الظروف الراهنة.

وكانت النتائج المالية المتحققة للعام ٢٠٢٢ مقارنةً مع

عام ٢٠٢١ تظهر ارتفاع في صافي المبيعات، حيث بلغت للعام ٢٠٢٢ مبلغ (٢٤٠٠٤١١١) دينار مقارنةً للعام ٢٠٢١ حيث بلغت (٢٠٩٢٥٠٦١) دينار، وبنسبة ارتفاع ١٥٪.

كما ارتفع مجمل الربح من مبلغ (٢٦٤٩٨٦٠) دينار للعام ٢٠٢١ إلى مبلغ (٣٢٩٩٦٠٤) دينار للعام ٢٠٢٢، أي نسبة ارتفاع تبلغ ٢٤,٥٪.

وبلغ ربح السنة بعد الضريبة والمخصصات لعام ٢٠٢٢ مبلغ (٢٠٢٣٣١) دينار مقارنةً مع عام ٢٠٢١ بمبلغ (٣٣٨٩٨٤) دينار.

حضرات المساهمين الكرام

لا زالت شركتكم تسعى بشكل مستمر إلى النمو والانتشار في المنطقة والمناطق المجاورة بشكل إيجابي رغم كل الظروف والصعوبات المحيطة التي تواجهها وهذا يتطلب منا جميعاً بذل جهد مضاعف للارتقاء في حجم نشاط الشركة وسد العجز السابق وتحقيق نجاح مستقبلي بخطط إنتاج وقنوات بيع جديدة تراعي التطورات الحاصلة في المنطقة، إضافة لسعي الشركة بزيادة حجم مبيعاتها ومنتجاتها المطروحة في الأسواق المحلية والخارجية عن طريق طرح منتجات جديدة مضافة إلى قاعدة منتجاتها الموجودة حالياً.

أملين الاستمرار في مسيرة النجاح والرقى للشركة من خلال مساندتكم وثقتكم وجهودكم المشكورة بمجلسكم الكريم وإدارة الشركة والتي هي مصدر الفخر والاعتزاز لنا جميعاً.

وختاماً، اسمحوا لي بأن أتوجه بالشكر والتقدير نيابةً عن السادة أعضاء مجلس الإدارة إلى جميع المساهمين لثقتكم المستمرة بالشركة، كما أتوجه بالشكر لجميع موظفي الشركة على جهودهم المبذولة في سبيل تحقيق النجاح للشركة رغم الظروف الاقتصادية الصعبة، أملأ أن يحمل العام القادم في طياته نمواً اقتصادياً محلياً وعالمياً.

أملين من المولى عز وجل أن يحفظ أردنتنا الغالي في ظل حضرة صاحب الجلالة الهاشمية الملك عبد الله الثاني بن الحسين المعظم.

رئيس مجلس الإدارة

الدكتور ماهر أحمد مفلح حوراني

حضرات السادة المساهمين الكرام،

يسر مجلس إدارة شركة الألبان الأردنية المساهمة العامة المحدودة أن يرحب بكم وأن يشكركم على تفضلكم بحضور اجتماع الهيئة العامة العادي للشركة وأن يقدم لكم تقريره السنوي الرابع والخمسين المتضمن نتائج أعمال الشركة ونشاطاتها والقوائم المالية للسنة المنتهية كما في ٣١ كانون أول ٢٠٢٢، وأهم تطلعاتها المستقبلية للعام ٢٠٢٣ وذلك عملاً بأحكام المادة (١٦٩) من قانون الشركات، وأحكام المادة (٤) من تعليمات إفصاح الشركات المصدرة والمعايير المحاسبية ومعايير التدقيق لسنة ٢٠٠٤.

أولاً : نشاط الشركة ومشاريعها:

١- أنشطة الشركة الرئيسية:

يتمثل نشاط الشركة في إنتاج الحليب الطازج بكافة أنواعه من حليب مبستر، لبن، لبنه، جبنه بيضاء حلوم، شدر (صفراء)، لبن الشنينة والجميد السائل والجبنة المشمولة. تحلية وتعبئة وفلتر مياه شرب وتوزيعها بجميع الأحجام (٢٠٠مل، ٣٣٠مل، ٦٠٠مل، ٥٠٠مل، ١ لتر، ١٢ لتر، ١٧ لتر) بالإضافة الى إنتاج العبوات البلاستيكية المستخدمة في تعبئة بعض منتجاتها.

٢- أماكن الشركة الجغرافية وعدد الموظفين فيها:

تمارس الشركة نشاطها من خلال مصانعها الكائنة في منطقة الرصيفه (شارع الملك حسين) ويبلغ عدد الموظفين فيها (٢٤٧) موظفاً، هذا ولا يوجد للشركة أية فروع داخل المملكة أو خارجها.

٣- حجم الاستثمار الرأسمالي:

بلغ حجم الاستثمار الرأسمالي حتى تاريخه مبلغ (١٠٠٧٩٣٧٦) دينار اردني.

ثانياً: الشركات التابعة:

- شركة المها للاستثمار الزراعي والحيواني ذات مسؤولية محدودة:

أسست الشركة بموجب أحكام القانون لدى مراقب الشركات بوزارة الصناعة والتجارة تحت الرقم (١١٣٨٧) تاريخ ٢٠٠٦/١/٢٤ برأسمال وقدره (مائتان وخمسون ألف دينار أردني)، ولتصويب الأوضاع عملاً بأحكام قانون الشركات قامت الشركة في شهر تشرين الثاني/ ٢٠٠٧ بزيادة رأس مالها ليصبح (مليون دينار أردني) مملوكة لشركة الألبان الأردنية (الشركة الأم) ونسبة ١٠٠٪ وتمارس الشركة أنشطتها في مجال تسمين وتربية الأبقار والأغنام والعجول وامتلاك وإقامة مزارع أبقار وأغنام ودواجن والمتاجرة بمنتجاتها، إلا أن نشاطها الرئيسي يركز على إنتاج الحليب الخام عن طريق مزرعة الأبقار الحلوب التي تم إنشاؤها لهذه الغاية على مساحة أرض تبلغ ٨٠٢ دونما تحوي بئر ماء إرتوازي ومجهزة بكافة الأبنية الإنشائية بقدرة إستيعابية تبلغ ٤٠٠٠ رأس بقر.

تقع شركة المها للاستثمار الزراعي والحيواني في محافظة المفرق/منطقة الكوم الأحمر، ويبلغ عدد موظفيها (٨٠) عامل وموظف، هذا ولا يوجد للشركة التابعة أية فروع داخل المملكة أو خارجها ولا توجد أية مشاريع مملوكة لها.

- شركة سهول المها للتطوير العقاري :

أسست الشركة بموجب أحكام القانون لدى مراقب الشركات بوزارة الصناعة والتجارة تحت الرقم (٦٣٠٤٣) تاريخ ٢٠٢٢/٤/٢٤ برأسمال وقدره (مائة ألف دينار أردني)، مملوكة لشركة الألبان الأردنية (الشركة الأم) ونسبة ١٠٠٪ وتمارس الشركة أنشطتها في مجال شراء وبيع العقارات الخاصة، تملك وأقامه المشاريع السكنية، تملك وإقامة المشاريع التجارية.

ثالثاً: أ- أعضاء مجلس الإدارة ونبذة تعريفية عنهم:

الاسم	المنصب	تاريخ العضوية	تاريخ الميلاد	الشهادة العلمية	سنة التخرج	الخبرات العملية
الدكتور/ ماهر احمد مفلح حوراني	رئيس مجلس الادارة	٢٠٢٢/٤/١٧	١٩٦٨	بكالوريوس حقوق	١٩٩٠	مدير عام الشركة الاردنية المتحدة للاستثمار (١٩٩٠-٢٠١٦/١)
				ماجستير إدارة أعمال	٢٠١٠	رئيس هيئة المديرين في الشركة الاردنية المتحدة للاستثمار (٢٠١٦/١-الآن)
				دكتوراه فخرية في الاقتصاد وإدارة الأعمال	٢٠٠٢	رئيس مجلس الادارة/مدير عام شركة الارينا للفنادق والاستثمارات السياحية الاردن (٢٠٠٩-الآن)
				دكتوراه في إدارة الأعمال	٢٠١٧	مدير عام شركة الارينا للفنادق والسياحة -بلغاريا (٢٠٠٩- الآن)
المهندس / ايمن محمود محمد رشيد	نائب رئيس مجلس الادارة	٢٠٢٢/٤/١٧	١٩٧٨	بكالوريوس في العلوم الهندسية	٢٠٠١	مدير منطقة الهندسة في فنادق إنتركونتيننتال في الاردن وفلسطين عام ٢٠٠٣
						مدير المخاطر في الاردن وفلسطين وقائم بأعمال مدير فندق هوليدي إن البحر الميت عام ٢٠١٣
						مساعد مدير تنفيذي فندق كروان بلازا عمان ومساعد المدير الإقليمي للاردن وفلسطين عام ٢٠١٤
						مدير عام فندق هوليدي إن مجموعة فنادق إنتركونتيننتال عام ٢٠١٦
						مدير عام فندق الموفتيك عمان عام ٢٠١٩ ولا زال
دولة الاستاذ / عبد الكريم علاوي صالح الكباريتي	عضو	٢٠٢٢/٤/١٧	١٩٤٩	بكالوريوس ادارة اعمال وادارة مالية مع مرتبة الشرف	١٩٧٣	رئاسة وزراء، رئيس الديوان الملكي، وزير خارجية، وزير عمل، وزير سياحة، عضو مجلس نواب، عضو مجلس أعيان، رئيس مجلس إدارة البنك الاردني الكويتي (م.ع.م)، رئيس مجلس إدارة الشركة المتحدة للاستثمارات المالية (م.ع.م)، رئيس مجلس ادارة بنك الخليج الجزائر (الجزائر)، عضو مجلس ادارة بنك برقان (الكويت)
شركة الارينا للاستثمارات الفندقية والسياحية يمثلها السيد سمير حجازي سليمان حجازي	عضو	٢٠٢٢/٤/١٧	١٩٧٣	حاصل على شهادة الماجستير من جامعة عمان الأهلية ادارة العامة	١٩٩٥	مدير محافظ مالية لمجموعة من كبار المستثمرين العرب
الشركة الاردنية المتحدة للاستثمار يمثلها الدكتور علاء محمد مفلح الحوراني	عضو	٢٠٢٢/٤/١٧	١٩٧٢	دكتوراه المالية والمحاسبة	٢٠٠١	رئيس الدائرة المالية والمصرفية في جامعة عمان الاهلية ٢٠٠٨-٢٠١١ مدير برنامج ماجستير إدارة الاعمال التعاوني مع جامعة هيريوت وات المملكة المتحدة وجامعة عمان ٢٠١٣- ٢٠١٥ رئيس الدائرة المالية والمصرفية ٢٠١٥-٢٠١٧ نائب عميد كلية إدارة الاعمال جامعة عمان الاهلية ٢٠١٨-٢٠٢٠ عميد كلية الدراسات العليا جامعة عمان الاهلية ٢٠١٨-٢٠٢٢

ب- أسماء أشخاص الإدارة العليا ونبذ تعريفه عنهم:

الاسم	المنصب	تاريخ العضوية	تاريخ الميلاد	الشهادة العلمية	سنة التخرج	الخبرات العملية
رائد رشيد عبدالحميد محمد	مدير عام الشركة	٢٠٢٢/١١/١	١٩٧٠	بكالوريوس ادارة عامة	١٩٩٢	شغل مناصب تنفيذية واستراتيجية عليا في شركات متصلة بقطاع الاتصالات (شركة زين، اورانج، شركة أمنية) ١٩٩٥-٢٠١٧ خبير LANCER في ادارة المبيعات والتوزيع والتسويق عضو مجلس إدارة شركة سدار للحلول المالية احدى مالكي شركة اكاديمية جنييف صاحبة فكرة عربات الطعام الاول
وائل رجا احمد محمد	نائب المدير العام ومدير مالي	٢٠٢٢/٦/١	١٩٦٣	بكالوريوس محاسبة	١٩٨٥	١٩٨٥ - ١٩٩٠ مدقق لدى المكتب الكويتي لتدقيق الحسابات / آرثر أندرسون ١٩٩١-١٩٩٥ مدير تدقيق لدى شركة التجمع للاستشارات والتدقيق ١٩٩٥-٢٠٠٣ مدير مالي لدى الشركة الاردنية للاستثمارات المتخصصة والشركات التابعة لها ٢٠٠٣-٢٠٠٦ مدير مالي لدى شركة الجسر العربي للملاحة ٢٠٠٦-٢٠١١ مدير مالي لدى شركة الجميل للاستثمارات العامة ٢٠١١-٢٠١٥ مدير مالي لدى شركة رويحي قرقش وشركاه ٢٠١٥-٢٠٢٢/٥ مدير مالي لدى شركة برايتون للتطوير العقاري
مروان عبد المنعم محمود رمضان	مدير العمليات	٢٠٢٠/١	١٩٧٩	دبلوم مختبرات طبية	٢٠٠٣	مساعد مدير الانتاج والجودة في شركة الروضة - فطر ٢٠٠٣/٣-٢٠٠٤/٦ مسؤول الجودة ومراقب عام في شركة المتحدون لصناعة الالبان والاجبان ٢٠٠٤/٧-٢٠٠٧/١ قائم باعمال مدير تقني /مدير البحث والتطوير شركة المراعي ٢٠١٠/٤-٢٠١٧/١١ مدير تقني ومستشار انتاج في مجموعة زين العالمية -العراق ٢٠١٨/٣-٢٠١٩/١٢
عصام فاضل محمود هزيم	مدير الصيانة	٢٠١٩/٤	١٩٨١	بكالوريوس هندسة ميكانيكية	٢٠٠٨	مسؤول قسم الصيانة في شركة حمودة للصناعات الغذائية ٢٠٠٩/٤-٢٠١٢/١ مهندس صيانة في شركة اسمنت الاتحاد ٢٠١٢/٢-٢٠١٤/٧ مهندس صيانة شركة حمودة للصناعات الغذائية ٢٠١٤/٨-٢٠١٩/٣
غازي طاهر محمود جابر	مدير العام (مستقيل)	٢٠٢١/٥	١٩٥٧	بكالوريوس كيمياء	١٩٨٠	مدير عام الشركة (٢٠٢٢-١٠-٣١-٢٠٢١/٠٥/١) ضابط جودة في وزارة الصحة الكويت ١٩٩١-١٩٨٠ مساعد مدير الانتاج في شركة الالبان الدنماركية ١٩٩١-١٩٩٨ نائب مدير عام شركة ابقار ظفار ١٩٩٨-٢٠١٨ مدير عام شركة ظفار ٢٠١٨-٢٠٢١/٤

حسن نايف احمد سعدون	نائب المدير العام ٢٠٢٣/٤/١٠ - ١٩٨٣	دبلوم صناعي	٢٠٠٠	نائب المدير العام / ومدير المبيعات ٢٠٢٢-٠٧-٢٤ - ٢٠٢٢-٠٤-١
	ومدير المبيعات (مستقيل)			مدير تنفيذي في شركة نايف للمقاولات (٢٠٠٧-٢٠٠٠) مدير خدمات في جامعة عمان الأهلية (٢٠١٢-٢٠٠٨) مدير عام في شركة حسن سعدون للخدمات (٢٠١٣-٢٠١٧) مساعد مدير المبيعات شركة الألبان (٢٠١٧/٢-١١-٢٠١٧) مدير مبيعات شركة الألبان (٢٠١٧/١٢-٢٠١٩/٦)
احمد محمد احمد ابوخصير	المدير مالي ٢٠١٨/٩ - ١٩٨٢	بكالوريوس محاسبة	٢٠٠٤	مدير مالي في شركة الألبان الاردنية من ٢٠١٨/٩ - ٢٠٢٢-٠٥-٣١. محاسب ثم محاسب تكاليف في شركة ابراج للحجر والرخام والجرانيت من ٢٠٠٤/٥/١ - ٢٠٠٩/١/٢٠م. محاسب رئيسي في شركة السنايل الذهبية للتعليم والاستثمار من ٢٠٠٩/١/٢١ - ٢٠١٠/١٠/١٥م محاسب تكاليف ثم رئيس قسم محاسبة التكاليف والاعتمادات في شركة الألبسة الاردنية المساهمة العامة من ٢٠١٠/١٠/١٦ - ٢٠١٣/١١/١٣م مدير قسم المحاسبة في شركة البان المزرعة من ٢٠١٣/١١/١٤ - ٢٠١٤/١١/٣٠م مدير قسم المحاسبة الصناعية في مجموعة الزاكي للصناعة والتجارة والتخزين من ٢٠١٤/١٢/١ - ٢٠١٦/١٠/١٥م. مساعد مدير مالي في شركة الألبان الاردنية من ٢٠١٦/١٠/١ - ٢٠١٨/٢/١م. مدير مالي في شركة البان حارتنا من ٢٠١٨/٢/١ - ٢٠١٨/٩/١١

رابعاً: أسماء كبار مالكي الأسهم وعدد الأسهم المملوكة لكل منهم الذين يمتلكون ما نسبته ٥% فأكثر بتاريخ ٢٠٢٢/١٢/٣١ مقارنة مع السنة السابقة:

الاسم	عدد الأسهم كما في ٢٠٢١/١٢/٣١	النسبة	عدد الأسهم كما في ٢٠٢٢/١٢/٣١	النسبة
الدكتور/ ماهر احمد مفلح حوراني	١٨٢٤٧٣٥	%٤٥,٦١٨	١٨٣٦٤٠٢	%٤٥,٩١٠
السيد / عمر احمد مفلح حوراني	٨٤٨٩١١	%٢١,٢٢٣	٨٤٨٩١١	%٢١,٢٢٣
السيدة/ عبير احمد مفلح حوراني	٤٥٨٦٥١	%١١,٤٦٦	٤٥٨٦٥١	%١١,٤٦٦

خامسا: الوضع التنافسي للشركة :

ترتكز مبيعات الشركة على الأسواق الداخلية والتي تعتمد على جميع القنوات التوزيعية من المحال الكبرى ومحال البقالة و العطاءات الحكومية وقد تم فتح عدد من الأسواق الخارجية بعمود سنوية وذلك في كل من الكويت والعراق وفلسطين، وتبلغ الحصة السوقية للشركة ما نسبته ٩% من إجمالي الحصة السوقية للشركات المماثلة لها في طبيعة النشاط.

سادسا: لا يوجد اعتماد على موردين محددين أو عملاء رئيسيين محليا أو خارجيا يشكلون ١٠% فأكثر من إجمالي المشتريات و/أو المبيعات .

سابعاً: لا يوجد أي حماية حكومية أو امتيازات تتمتع بها شركة الألبان الاردنية أو أي من منتجاتها بموجب القوانين والأنظمة أو غيرها.

- لا يوجد أي براءات اختراع أو حقوق امتياز حصلت الشركة عليها، ولكنها تمتلك الأسماء والعلامات التجارية التي تسوق منتجاتها وهي (ماركة المها).

- أما شركة المها للاستثمار الزراعي والحيواني (الشركة التابعة) فقد حصلت بتاريخ ٢٠٠٦/٤/٥ على إعفاءات من الرسوم والضرائب بمقتضى أحكام قانون تشجيع الاستثمار رقم (١٦) لسنة ١٩٩٥ والمادة رقم (٨) من قانون الاستثمار رقم (٦٨) لسنة ٢٠٠٣.

ثامناً: لا يوجد أي قرارات صادرة عن الحكومة أو المنظمات الدولية أو غيرها لها اثر مادي على عمل الشركة أو منتجاتها أو قدرتها التنافسية.

تلتزم الشركة بتطبيق معايير الجودة الصادرة عن مؤسسة المواصفات والمقاييس الأردنية فيما يتعلق بمنتجاتها واية تغيرات تطرا عليها.

تاسعاً: الهيكل التنظيمي للشركة وعدد موظفيها وبرامج التأهيل والتدريب لموظفي الشركة:

أ- الهيكل التنظيمي لكل من شركة الألبان الاردنية والشركة التابعة

```

graph TD
    A[مجلس الإدارة] --> B[المدير العام]
    B --> C[مدير دائرة المالية]
    B --> D[مدير دائرة المبيعات]
    B --> E[الموارد البشرية]
    B --> F[مدير الإنتاج]
    B --> G[مسؤول المشتريات]
    B --> H[مسؤول الجودة]
    B --> I[رئيس قسم IT]
    B --> J[رئيس قسم الشؤون المساهمين والسكرتاريا]
    B --> K[مدير الدائرة الهندسية]
    B --> L[مدير دائرة مصنع البلاستيك]

    C --> C1[مساعد المدير المالي]
    C1 --> C2[مراقبين]
    C1 --> C3[موزعين]
    C3 --> C4[مساعدين]

    D --> D1[مشرفين]

    E --> E1[مدير الإنتاج]
    E1 --> E2[فني إنتاج]
    E2 --> E3[عمال]

    F --> F1[مدير الإنتاج]
    F1 --> F2[فني إنتاج]
    F2 --> F3[عمال]

    G --> G1[مسؤول المختبر]
    G1 --> G2[فني مختبر]

    H --> H1[مشرف إنتاج الاجبان]
    H1 --> H2[فني إنتاج]
    H2 --> H3[عمال]

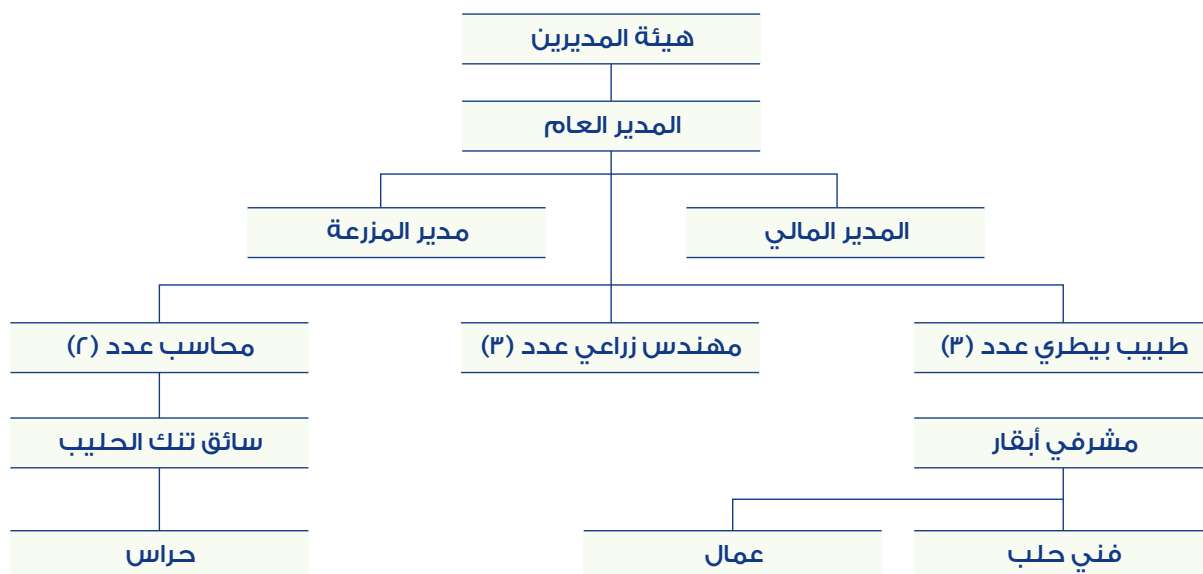
    I --> I1[مشرف قسم البسترة واستلام الحليب]
    I1 --> I2[فني إنتاج]
    I2 --> I3[عمال]

    J --> J1[امين المستودع]
    J1 --> J2[امين البضاعة الجاهزة]

    K --> K1[قسم الكهرباء]
    K1 --> K2[مشرف]
    K2 --> K3[ميكانيك]
    K3 --> K4[فنيون]
    K4 --> K5[قطع الغيار]
    K5 --> K6[مستودع]
    K6 --> K7[مهندس ميكانيك]
    K7 --> K8[مراقب إنتاج]
    K8 --> K9[امين مستودع]

    L --> L1[امين مستودع]
    L1 --> L2[فنيون إنتاج]
    L2 --> L3[عمال إنتاج]
  
```

شركة المها للاستثمار الزراعي والحيواني ذ.م.م.



ب- عدد موظفي الشركة والشركة التابعة وفئاتهم ومؤهلاتهم :

المؤهل العلمي	شركة الألبان الأردنية عدد الموظفين	شركة المها للاستثمار الزراعي والحيواني (الشركة التابعة) عدد الموظفين
بكالوريوس	٣٣	١٠
دبلوم	٨	-
ثانوية عامه وما دون	٢٠٦	٧٠
إجمالي عدد الموظفين	٢٤٧	٨٠

٣- برامج التأهيل والتدريب لموظفي الشركة :

- تم عقد دورة تدريبية في المحاسبة لموظفي الدائرة المالية cma.

عاشرا: لا يوجد مخاطر من الممكن أن تتعرض الشركة لها خلال السنة المالية اللاحقة ولها تأثير مادي عليها.

حادي عشر: الإنجازات التي حققتها الشركة:

- تأهيل ٥٥٠ بكيرة اضافية للدخول في العملية الإنتاجية.

- تم عمل توسعة حظيرتين سعة ٣٠٠ راس في مزرعة الأبقار لزيادة القدرة الإنتاجية .

ز - فيما يلي جداول مقارنة لمبيعات الشركة لخمسة سنوات متتالية بالمليون دينار:

البيان	٢٠١٨	٢٠١٩	٢٠٢٠	٢٠٢١	٢٠٢٢
الحليب المبستر والألبان، واللبننة....	٧,٦٩٩	٨,٥٠٣	٩,١١٣	٨,٩٤٥	٩,٠٥٢
مبيعات البلاستيك	١,٢٠٣	١,٠٦٥	١,٠٣٨	١,١١٨	١,٤٠٦
مبيعات حليب خام (الشركة التابعة)	٧,١٢٧	٧,٣٦٢	٧,٥٤١	٨,٦٩٧	١٠,٥٤٦
مبيعات اخرى *	٠,٤٣٩	٠,٥١٣	٠,٧٤٠	١,٢٣٤	١,٢٠٨
مبيعات المياه	-	-	-	٠,٩٣١	١,٧٩٢
المجموع	١٦,٤٦٨	١٧,٤٤٣	١٨,٤٣٣	٢٠,٩٢٥	٢٤,٠٠٤

* تشمل ايراد مبيع محصول الأشجار ومبيع العجول والأبقار في شركة المها للاستثمار الزراعي والحيواني .

ط- أهم الأحداث التي مرت على الشركة خلال العام ٢٠٢٢:

لا يوجد أحداث ذات تأثير هام على نتائج الشركة واعمالها.

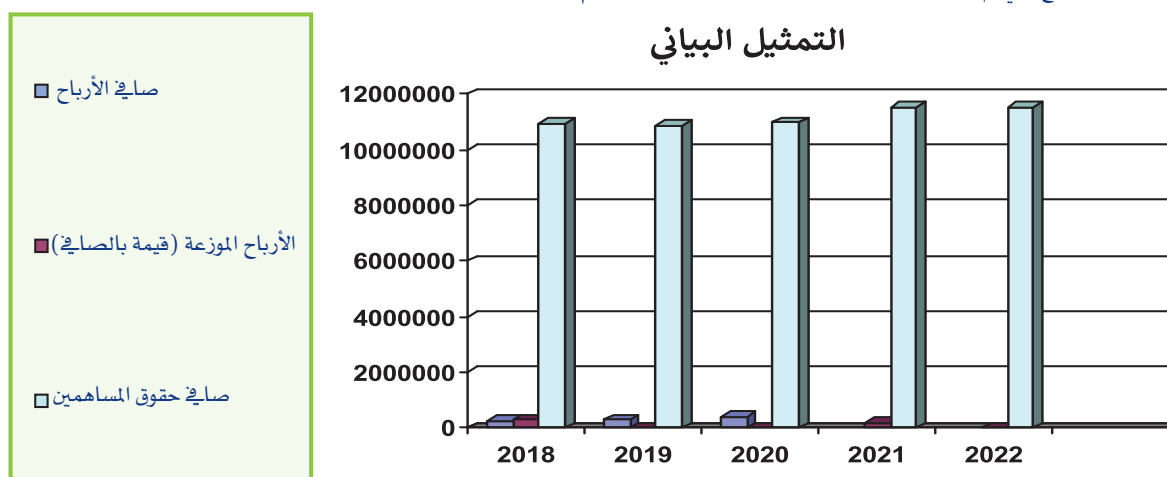
ثاني عشر: لا يوجد أي أثر مالي لعمليات ذات طبيعة غير متكررة حدثت خلال السنة المالية ولا تدخل ضمن نشاط الشركة الرئيسي.

ثالث عشر: السلسلة الزمنية للأرباح أو الخسائر المحققة والأرباح الموزعة وصافي حقوق المساهمين وأسعار الأوراق المالية المصدر:

البيان	٢٠١٨	٢٠١٩	٢٠٢٠	٢٠٢١	٢٠٢٢
صافي الأرباح- قبل الضريبة والمخصصات	٢٥٢٣٠٨	٢٩٦٤٦١	٣٩١٨٣٤	٦١٥٩٨٤	٤٤٦٤٣٤
الأرباح الموزعة (قيمة بالصافي) *	٣٠٠٠٠٠	٣٠٠٠٠٠	٣٠٠٠٠٠	٢٠٠٠٠٠	٣٠٠٠٠٠
الأرباح الموزعة (كنسبة بالصافي)	٧,٥ %	٧,٥ %	٧,٥ %	٥,٠ %	٥,٠ %
صافي حقوق المساهمين	١٠٨٦١٩٩٩	١٠٩٧٥٨٥٢	١١١٩٨١٨٤	١١٥٣٧١٦٨	١١٥٣٩٤٩٩
أسعار الأوراق المالية في نهاية العام	٦٦٠ فلس	٨١٠ فلس	٥٠٠ فلس	١٥٠ فلس	١٠٠ فلس

* تمثل الأرباح التي تم اقرار توزيعها من قبل الهيئة العامة للشركة في العام المذكور.

التمثيل البياني



رابع عشر: تحليل للمركز المالي للشركة ونتائج أعمالها خلال السنة المالية ٢٠٢٢ مقارنة مع عام ٢٠٢١:

البيان	٢٠٢١	٢٠٢٢
نسبة التداول	٠,٩٨٠ مره	٠,٩٢٨ مره
معدل دوران الذمم المدينة	٤,٠٩٧ مره	٣,٦٣٤ مره
فترة التحصيل	٨٧,٨٧ مره	٩٩,٠٦٤ مره
معدل دوران البضاعة	٩,٦٠ مره	٧,٤٩ مره
نسبة مجمل الربح	١٢,٦٦ %	١٣,٧٥ %
نسبة العائد على حقوق الملكية	٣,٠ %	١,٧٠ %

خامس عشر: التطورات المستقبلية الهامة والخطة المستقبلية للشركة للسنة القادمة :

- زيادة حجم الصادرات في الشركة.
- طرح منتجات جديدة (الحليب المنكه والعصائر).
- تم توقيع اتفاقية مشاركة مع شركة التوكل:
- إنشاء مصنع متكامل في تصنيع تشكيلات IML للمنتجات
- إنشاء مصنع متكامل في تصنيع عبوات المياه من خلال عملية النفخ.
- جاري العمل على شراء أرض ملاصقة للشركة (أرض جبري)
- العمل على زيادة توسيع وانتشار منتجات الشركة في باقي محافظات المملكة.

سادس عشر: أتعاب التدقيق للشركة والشركات التابعة:

السادة شركة التجمع للاستشارات والتدقيق (دويك وشركاه) - أعضاء في مجموعة ليدنغ ادج اليانس، وقد بلغت أتعابهم التي اقراها المجلس بناء على تفويض هيئتك ما يلي:-

البيان	٢٠٢٢
أتعاب تدقيق - شركة الألبان الأردنية	٧٢٥٠ دينار
أتعاب تدقيق - شركة المها للاستثمار الزراعي والحيواني	١٥٠٠ دينار
أتعاب تدقيق شركة سهول المها للتطوير العقاري	١٢٥٠ دينار
ضريبة مبيعات	١٦٠٠ دينار

سابع عشر:

١- عدد الأوراق المالية المملوكة من قبل أعضاء مجلس الإدارة :

الاسم	المنصب	الجنسية	عدد الأسهم كما في ٢٠٢١/١٢/٣١	عدد الأسهم كما في ٢٠٢٢/١٢/٣١
الدكتور / ماهر احمد مفلح حوراني	رئيس مجلس الادارة	اردني	١٨٢٤٧٣٥	١٨٣٦٤٠٢
المهندس / ايمن محمود محمد رشيد	نائب رئيس مجلس الادارة	اردني	١٠٠٠	١٠٠٠
دولة الاستاذ / عبدالكريم علاوي صالح الكباريتي	عضو المجلس	اردني	١٠٠٠	١٠٠٠
الشركة الاردنية المتحدة للاستثمار ويمثلها الدكتور علاء محمد مفلح الحوراني	عضو المجلس	اردني	١٠٠٠	١٠٠٠
شركة الارينا للاستثمارات الفندقية والسياحية ويمثلها السيد / سمير حجازي سليمان حجازي	عضو المجلس	اردني	١٠٠٠	١٠٠٠

• لا يوجد أي مساهمة لشركات مسيطر عليها من قبل أي من أعضاء مجلس الادارة.

٢- عدد الأوراق المالية المملوكة من قبل أشخاص الإدارة العليا التنفيذية :

الاسم	المنصب	الجنسية	عدد الأسهم كما في ٢٠٢١/١٢/٣١	عدد الأسهم كما في ٢٠٢٢/١٢/٣١
السيد / رائد رشيد محمد عبد الحميد	المدير العام	اردني	لا يوجد	لا يوجد
السيد / وائل رجا احمد محمد	المدير المالي	اردني	لا يوجد	لا يوجد
المهندس / عصام فاضل محمود هزيم	مدير الصيانة	اردني	لا يوجد	لا يوجد
السيد / مروان عبد المنعم محمود رمضان	مدير العمليات	اردني	لا يوجد	لا يوجد

• لا يوجد اسهم مملوكة من قبل اي من اشخاص الادارة العليا المستقلين .

٣- يوجد أوراق مالية مملوكة لأقارب أعضاء مجلس وأقارب أشخاص الإدارة العليا التنفيذية حسب الجدول ادناه:

الاسم	عدد الأسهم كما في ٢٠٢١/١٢/٣١	النسبة	عدد الأسهم كما في ٢٠٢٢/١٢/٣١	النسبة
السيدة/باسمة ذيب الشيخ اوغلي	١٩٠٦٥٨	%٤,٨٠٠	١٩٠٦٥٨	%٤,٨٠٠
السيد / عمر احمد مفلح حوراني	٨٤٨٩١١	%٢١,٢٢٣	٨٤٨٩١١	%٢١,٢٢٣
السيدة/ عبيد احمد مفلح حوراني	٤٥٨٦٥١	%١١,٤٦٦	٤٥٨٦٥١	%١١,٤٦٦

٤- لا يوجد أي مساهمة لشركات مسيطر عليها من قبل أي من أعضاء مجلس الإدارة أو الإدارة العليا التنفيذية.

ثمانية عشر: أ- المزايا والمكافآت التي يتمتع بها كل من رئيس وأعضاء مجلس الإدارة :

الاسم	المنصب	الرواتب السنوية الإجمالية	بدل التنقلات السنوية	المكافآت سنوية	نفقات السفر السنوية	إجمالي المزايا السنوية
الدكتور/ ماهر احمد مفلح حوراني	رئيس مجلس الادارة	لا يوجد	٣٦٠٠	٥٠٠٠	لا يوجد	٨٦٠٠
المهندس/ أيمن محمود محمد رشيد	نائب رئيس مجلس الادارة	لا يوجد	٢٥٣٠	٥٠٠٠	لا يوجد	٧٥٣٠
دولة الاستاذ/ عبدالكريم علاوي صالح الكباريتي	عضو المجلس	لا يوجد	٣٦٠٠	٥٠٠٠	لا يوجد	٨٦٠٠
شركة الارينا للاستثمارات الفندقية والسياحية ويمثلها السيد / سمير حجازي سليمان حجازي	عضو المجلس	لا يوجد	٢٥٣٠	٥٠٠٠	لا يوجد	٧٥٣٠
الشركة الاردنية المتحدة للاستثمار ويمثلها الدكتور علاء محمد مفلح الحوراني	عضو المجلس	لا يوجد	٢٥٣٠	٥٠٠٠	لا يوجد	٧٥٣٠

• بلغت الاجتماعات التي عقدها مجلس الادارة خلال العام ٢٠٢٢ (٥ اجتماعات) وبحضور كافة الأعضاء..

ب- المزايا والمكافآت التي يتمتع بها أشخاص الإدارة العليا التنفيذية :

الاسم	المنصب	الرواتب السنوية الإجمالية	بدل التنقلات السنوية	المكافآت سنوية	نفقات السفر السنوية	الإجمالي دينار
السيد / رائد رشيد عبدالحميد محمد	المدير العام	١٢٧٤٢	٠٠٠	٠٠٠	٠٠٠	١٢٧٤٢
السيد / وائل رجا محمد احمد	المدير المالي	٢١٠٠٠	٠٠٠	٠٠٠	لا يوجد	٢١٠٠٠
السيد / مروان عبد المنعم محمود رمضان	مدير العمليات	٣١٥٢١	٠٠٠	٠٠٠	٠٠٠	٣١٥٢١
المهندس/ عصام فاضل محمود هزيم	مدير دائرة الصيانة	٣٠٠٠٠	٠٠٠	٠٠٠	لا يوجد	٣٠٠٠٠
السيد/ غازي طاهر محمود جابر	مدير عام مستقيل	٣٩٨٧٦	٥٠٠٠	٠٠٠	١٧٥١	٤٦٦٢٧
السيد / حسن نايف احمد سعدون	نائب المدير العام ومدير المبيعات مستقيل	٩٤٥٠	١٨٥٠	٠٠٠	لا يوجد	١١٣٠٠
السيد / احمد محمد احمد ابوخصير	مدير مالي مستقيل	٢٠١٨٨	٠٠٠	٠٠٠	لا يوجد	٢٠١٨٩

تاسع عشر: لا يوجد أية عقود أو مشاريع أو ارتباطات عقدتها الشركة المصدرة مع الشركات التابعة أو الشقيقة أو الحليفة أو رئيس مجلس الإدارة أو أعضاء المجلس أو المدير العام أو أي موظف في الشركة أو أقاربهم .

عشرون : أ - مساهمة الشركة في حماية البيئة :

تمتلك الشركة محطة تنقيه حديثه للمحافظة على البيئة من التلوث تعمل على معالجة المياه العادمة والتي تنجم عن عمليات إنتاج الشركة من غسيل وتنظيف وتعقيم خطوط الإنتاج المختلفة حيث تعالجها بعدة طرق وذلك على النحو التالي :-

١- المعالجة الفيزيائية: وتتمثل في إزالة الشوائب الصلبة (قطع بلاستيكية وكرتونية) من المياه العادمة حيث يتم تجميعها وتقرينها في حاويات خاصه تم تزويد المصنع بها من قبل بلدية الرصيفة ليصار بعد ذلك الى التخلص منها.

٢- معايرة درجة الحموضة: بعد انتهاء المعالجة الفيزيائية يتم تجميع المياه العادمة في أحواض خاصة لقياس درجة حموضتها، حيث يتم ذلك من خلال فحص عينات من المياه العادمة ، ثم تتم عملية معالجة الحموضة لتتراوح بين ٥,٦-٧,٥ بإضافة مواد قاعدية أو حمضية حسب واقع الحال.

٢-المعالجة البيولوجية: ويتم خلالها فترة المياه العادمة بعد معايرتها ومعالجة حموضتها ويستفاد في العادة من البكتيريا

اللاهوائية الموجودة في المياه من خلال أحواض التهوية حيث يتم تزويدها بالأكسجين اللازم لتنشيطها إضافة الى التخلص من بعض الحمل العضوي كنتيجة للتغذية البيئية.

٤- المعالجة الكيميائية: ويتم خلالها التخلص من المواد غير العضوية بأضافة مواد كيميائية وتنتهي هذه العملية بأحواض الترسيب للمواد الصلبة قبل التخلص من المياه المعالجة من خلال شبكة الصرف الصحي وكذلك الحال بالنسبة للمياه العادمة الناجمة عن الاستخدام الشخصي لدورات المياه ويجري التخلص منها من خلال شبكة المجاري الخاصة المتصلة مع شبكة الصرف الصحي العامه والمنفصلة عن شبكة المياه العادمة الصناعية.

٥- المخلفات الصلبة: مثل زوائد العبوات البلاستيكية والكرتونية والبولسترين حيث يتم التخلص منها في حاويات البلدية التي تقوم بتجميعها ونقلها بسيارات نقل النفايات الضاغطة.

٦- تمتلك الشركة مختبر كيمائي وجراثومي حديث مزود بأحدث الأجهزة والكفاءات العلمية، يقوم بفحص الحليب الخام قبل دخوله مراحل الإنتاج وفحص المنتجات (بداية ونهاية المنتج) ولحين خروجه إلى الأسواق.

ب- مساهمة الشركة في خدمة المجتمع المحلي :

- لا زالت الشركة ترفع حصتها في غابة سمو الأمير الحسين بن عبد الله.

- قامت الشركة بتوزيع زيت الزيتون عدد (٢٥٠) تنكه خدمة للمجتمع المحلي .

جدول أعمال اجتماع الهيئة العامة العادي

- تلاوة وقائع الاجتماع السابق .
- سماع تقرير مجلس الإدارة عن أوضاع الشركة والخطة المستقبلية لها .
- سماع تقرير مدققي حسابات الشركة عن القوائم المالية الموحدة للسنة المنتهية في ٢٠٢٢/١٢/٣١ .
- مناقشة القوائم المالية الموحدة والمصادقة عليها وإبراء ذمة مجلس الإدارة .
- انتخاب مدققي الحسابات للسنة المالية ٢٠٢٣ .
- المصادقة على توصية مجلس الادارة المتضمنه توزيع ما نسبته ٥٪ أرباح نقدية من راس المال المكتتب به .
- أية أمور أخرى تقترح الهيئة العامة إدراجها على جدول الاجتماع .

الإقرارات

أ- يقر مجلس إدارة الشركة بعدم وجود أية أمور جوهرية قد تؤثر على استمرارية الشركة خلال السنة المالية ٢٠٢٢.

ب- يقر مجلس الإدارة بمسؤوليته عن إعداد القوائم المالية وتوفير نظام رقابة فعال في الشركة.

رئيس المجلس

د. ماهر أحمد مفلح حوراني

نائب رئيس مجلس الإدارة

أيمن محمود محمد رشيد

عضو

دولة الأستاذ/ عبد الكريم علاوي الكباريتي

عضو

الشركة الاردنية المتحدة للاستثمار
يمثلها الدكتور علاء محمد مفلح الحوراني

عضو

شركة الارينا للاستثمارات الفندقية والسياحية
يمثلها السيد سعيد حجازي سليمان حجازي

ج - نقر نحن الموقعين أدناه بصحة ودقة واكتمال المعلومات والبيانات الواردة في التقرير السنوي لعام ٢٠٢٢.

رئيس مجلس الادارة

د. ماهر أحمد مفلح حوراني

المدير العام

رائد رشيد عبد الحميد محمد

المدير المالي

وائل رجا احمد محمد

د - تقرر الشركة بتطبيق بنود القواعد الارشادية لحوكمة الشركات باستثناء البنود التالية :

رقم البند	القاعدة	السبب
أ- ١١-٨-١	يستعين مجلس الادارة برأي أي مستشار خارجي على نفقة الشركة شريطة موافقة اغلبية اعضاء المجلس وتجنب تضارب المصالح	لم ترد حالة سابقة تتضمن الحصول على رأي أي مستشار خارجي .
أ- ١٢-٥	يتم إنشاء وحده خاصه للرقابة والتدقيق الداخلي تكون مهمتها التأكد من الالتزام بتطبيق أحكام التشريعات النافذه ومتطلبات الجهات الرقابيه والانظمه الداخليه والسياسات والخطط والاجراءات التي يضعها مجلس الادارة .	تقوم لجنة التدقيق بالقيام بالمهام الخاصه بوحدة التدقيق الداخلي .
ب- ٥-٦	تقدم كل من اللجنتين قراراتهما وتوصياتهما الى مجلس الادارة وتقريرا حول أعمالها الى اجتماع الهيئة العامه العادي للشركة .	ترفع قرارات وتوصيات مجلس الادارة ولم تقم بتقديم تقرير حول أعمالها الى اجتماع الهيئة العامة العادي للشركة .
٢-١-٢	يوجه مجلس الادارة الدعوة الى كل مساهم لحضور اجتماع الهيئة العامه بالبريد الالكتروني الخاص بالمساهم ، قبل ٢١ يوما من التاريخ المقرر لعقد الاجتماع، على أن يتم إعداد الترتيبات والاجراءات المناسبة لعقد الاجتماع بما في ذلك اختيار المكان والزمان	عدم وجود بريد الكتروني خاص بالمساهمين مثبت لدى الشركة مع العلم بأنه يتم ارسال الدعوة عن طريق البريد العادي
٤-٣-٢	يتم الالتزام بعدم ادراج أية مواضيع جديده في الاجتماع غير مدرجة على جدول أعمال الهيئة العامه المرسل سابقا للمساهمين	تلتزم الشركة بأحكام قانون الشركات (الماده ٩/١٧١) والقاضي بالزام الهيئة العامه بمناقشة أي أمر ضمن إختصاص الهيئة العامه يود مساهمي الشركة مناقشته ويؤيد هذا الاقتراح مساهمين يملكون ١٠٪ من الأسهم الممثله في الاجتماع
٥-٤-٣	يقوم المساهم الراغب بالترشيح لعضوية مجلس الادارة بإرسال نبذة تعريفية عنه قبل انتهاء السنة المالية للشركة والتي تسبق السنة التي سيعقد فيها اجتماع الهيئة العامة لانتخاب المجلس	كون أن المساهم والتي تنطبق عليه مؤهلات العضوية له حق الترشيح في الاجتماع دون إعلام الشركة مسبقا أو إرسال السيرة الذاتية
٥-٥-٣	يقوم مجلس ادارة الشركة بإرفاق النبذة التعريفية للمساهم الراغب بالترشيح لعضوية مجلس الادارة بالدعوة الموجهة للمساهمين لحضور اجتماع الهيئة العامة	ما ذكر سابقا.
١١-١-٤	طلب عقد اجتماع هيئة عامة غير عادي وذلك للمطالبة بإقالة مجلس إدارة الشركة أو أي عضو فيه، للمساهمين الذين يملكون ٢٠٪ من اسهم الشركة	• تلتزم الشركة بأحكام قانون الشركات مادة(١٦٥-أ) والقاضي بأنه يحق للهيئة العامة للشركة المساهمه العامه في اجتماع غير عادي تعقده اقالة رئيس مجلس الادارة أو أي عضو من أعضائه باستثناء الاعضاء الممثلين لاسهم الحكومه أو أي شخص اعتباري عام وذلك بناء على طلب موقع من المساهمين يملكون ما لا يقل عن ٣٠٪ من اسهم الشركة .
١٢-١-٤	طلب إجراء تدقيق على أعمال الشركة ودفاترها، للمساهمين الذين يملكون ١٠٪ من اسهم الشركة .	بناء على نص المادة ٢٧٥-أ من قانون الشركات فإنه يجوز للمساهمين الذين يملكون ما لا يقل عن ١٥٪ من رأسمال الشركة المساهمة العامة الطلب من المراقب إجراء تدقيق على أعمال الشركة ودفاترها .
٤-٣-٥	تقوم الشركة باستخدام موقعها الالكتروني على شبكة الانترنت لتعزيز الافصاح والشفافية وتوفير المعلومات .	كون أن الشركة تمتلك موقع الكتروني خاص بها

٢ - أسماء أعضاء مجلس الإدارة وصفاتهم (تنفيذي، غير تنفيذي، مستقل، غير مستقل)

الاسم	المنصب	تنفيذي	غير تنفيذي	مستقل	غير مستقل
الدكتور / ماهر احمد مفلح حوراني	رئيس مجلس الادارة	لا	نعم	لا	نعم
المهندس / ايمن محمود محمد رشيد	نائب رئيس مجلس الادارة	لا	نعم	نعم	لا
دولة الاستاذ / عبد الكريم علاوي صالح الكباريتي	عضو المجلس	لا	نعم	نعم	لا
الشركة الاردنية المتحدة للاستثمار يمثلها الدكتور الدكتور علاء محمد مفلح الحوراني	عضو المجلس	لا	نعم	نعم	لا
شركة الارينا للاستثمارات الفندقية والسياحية ويمثلها السيد سمير حجازي سليمان حجازي	عضو المجلس	لا	نعم	نعم	لا

• لا يوجد أي من أعضاء مجلس الادارة مستقلين خلال السنة .

(٣) لا يوجد أي من اعضاء مجلس الادارة كممثلين عن جهة اعتبارية .

(٤) عضويات مجالس الادارة التي يشغلها عضو مجلس الادارة في الشركات المساهمة العامة:

لا يوجد اي عضويات مجالس إدارة تم شغلها من قبل عضو مجلس الادارة في الشركات المساهمة العامة.

(٥) اسم ضابط ارتباط الحوكمة في الشركة : دولة الاستاذ عبد الكريم علاوي صالح الكباريتي.

(٦) أسماء اللجان المنبثقة عن مجلس الادارة :

- لجنة التدقيق .
- لجنة الحوكمة .
- لجنة الترشيحات والمكافآت
- لجنة إدارة المخاطر

٧- أسماء رئيس وأعضاء لجنة التدقيق ومؤهلاتهم وخبراتهم العملية :

الاسم	المنصب	الشهادة العلمية	الخبرات العملية
الدكتور / علاء محمد مفلح الحوراني	رئيس اللجنة	دكتوراة المالية والمحاسبة	رئيس الدائرة المالية والمصرفية في جامعة عمان الاهلية ٢٠٠٨-٢٠١١ مدير برنامج ماجستير إدارة الاعمال التعاوني مع جامعة هيريوت وات المملكة المتحدة وجامعة عمان ٢٠١٣-٢٠١٥ رئيس الدائرة المالية والمصرفية ٢٠١٥-٢٠١٧ نائب عميد كلية إدارة الاعمال جامعة عمان الاهلية ٢٠١٨-٢٠٢٠ عميد كلية الدراسات العليا جامعة عمان الاهلية ٢٠١٨-٢٠٢٢
الدكتور/ ماهر احمد مفلح حوراني	عضو اللجنة	بكالوريوس حقوق ماجستير ادارة اعمال دكتوراة فخرية في الاقتصاد وادارة الاعمال دكتوراة في إدارة الأعمال	مدير عام الشركة الاردنية المتحدة للاستثمار (١٩٩٠-٢٠١٦) (٢٠١٦/١) رئيس هيئة المديرين في الشركة الاردنية المتحدة للاستثمار (٢٠١٦/١ - الآن) رئيس مجلس الادارة / مدير عام شركة الارينا للفنادق والاستثمارات السياحية الاردنية (٢٠٠٩ - الآن)
المهندس ايمن محمود محمد رشيد	عضو اللجنة	بكالوريوس في العلوم الهندسية	مدير منطقة الهندسة في فنادق إنتركونتيننتال في الاردن وفلسطين عام ٢٠٠٣ مدير المخاطر في الاردن وفلسطين وقائم باعمال مدير فندق هوليدي إن البحر الميت عام ٢٠١٣ مساعد مدير تنفيذي فندق كروان بلازا عمان ومساعد المدير الاقليمي للاردن وفلسطين عام ٢٠١٤ مدير عام فندق هوليدي إن مجموعة فنادق إنتركونتيننتال عام ٢٠١٦ مدير عام فندق الموفتبيك عمان عام ٢٠١٩ ولا زال

- عقدت اللجنة أربعة اجتماعات بحضور كافة أعضاء اللجنة
- لم تعقد اللجنة أية اجتماعات مع مدقق الحسابات الخارجي.

٨- أسماء رئيس وأعضاء لجنة الترشيحات والمكافآت

الاسم	المنصب
دولة الاستاذ / عبد الكريم علاوي صالح الكباريتي	رئيس اللجنة
الدكتور/ ماهر احمد مفلح حوراني	عضو اللجنة
السيد/ سمير حجازي سليمان حجازي	عضو اللجنة

- عقدت اللجنة اجتماعا واحدا وبحضور كافة الاعضاء.

٩- أسماء رئيس وأعضاء لجنة الحوكمة :

الاسم	المنصب
دولة الاستاذ / عبد الكريم علاوي صالح الكباريتي	رئيس اللجنة
الدكتور/ ماهر احمد مفلح حوراني	عضو اللجنة
السيد / سمير حجازي سليمان حجازي	عضو اللجنة

• عقدت اللجنة اجتماعا واحدا وبحضور كافة الاعضاء .

١٠- أسماء رئيس وأعضاء لجنة إدارة المخاطر:

الاسم	المنصب
الدكتور/ ماهر احمد مفلح حوراني	رئيس اللجنة
المهندس ايمن محمود محمد رشيد	عضو اللجنة
الدكتور/ علاء محمد مفلح الحوراني	عضو اللجنة

• عقدت اللجنة اجتماعا واحدا وبحضور كافة الاعضاء .

رئيس مجلس الادارة
د. ماهر احمد مفلح حوراني

والله ولي التوفيق

شركة الألبان الأردنية
(شركة مساهمة عامة محدودة)
القوائم المالية الموحدة للسنة
المنتهية
في ٣١ / كانون الأول / ٢٠٢٢
وتقرير مدقق الحسابات المستقل

شركة الألبان الأردنية (شركة مساهمة عامة محدودة) عمان - الأردن

المحتويات

تقرير مدقق الحسابات المستقل

<u>قائمة</u>	
أ	قائمة المركز المالي الموحدة
ب	قائمة الدخل الشامل الموحدة
ج	قائمة التغير في حقوق الملكية الموحدة
د	قائمة التدفقات النقدية الموحدة
<u>إيضاح</u>	
٥٨ - ٣٢	إيضاحات حول القوائم المالية الموحدة

٢٠٥٣/١٠٥/١/٣٣٠

تقرير مدقق الحسابات المستقل

إلى مساهمي :
شركة الألبان الأردنية
(شركة مساهمة عامة محدودة)
عمان - الأردن

الرأي

لقد قمنا بتدقيق القوائم المالية الموحدة لشركة الألبان الأردنية (شركة مساهمة عامة محدودة) ، والتي تتكون من قائمة المركز المالي الموحدة كما في ٣١/كانون الأول /٢٠٢٢، وكل من قائمة الدخل الشامل الموحدة وقائمة التغيرات في حقوق الملكية الموحدة وقائمة التدفقات النقدية الموحدة للسنة المنتهية في ذلك التاريخ، والإيضاحات حول القوائم المالية الموحدة من رقم (١-٢٦) ، بما في ذلك ملخص للسياسات المحاسبية الهامة و المعلومات التوضيحية الأخرى.

في رأينا، إن القوائم المالية الموحدة المرفقة تظهر بصورة عادلة من جميع النواحي الجوهرية المركز المالي الموحد للشركة كما في ٣١/كانون الأول ٢٠٢٢، وأدائها المالي الموحد وتدفعاتها النقدية الموحدة للسنة المنتهية في ذلك التاريخ وفقا للمعايير الدولية للتقارير المالية.

أساس الرأي

لقد قمنا بتدقيقنا وفقاً للمعايير الدولية للتدقيق. إن مسؤولياتنا وفقاً لهذه المعايير موضحة لاحقاً في تقريرنا ضمن فقرة مسؤولية المدقق حول تدقيق القوائم المالية الموحدة. نحن مستقلون عن الشركة وفقاً للمتطلبات الأخلاقية ذات الصلة بأعمال تدقيق القوائم المالية الموحدة بالإضافة لالتزامنا بالمسؤوليات الأخلاقية الأخرى، وفقاً لهذه المتطلبات. نعتد أن بيانات التدقيق الثبوتية التي حصلنا عليها كافية ومناسبة لتوفر أساساً لراينا حول التدقيق.

أمور التدقيق الأساسية

أن أمور التدقيق الهامة هي الأمور التي ، وفقاً لحكمنا المهني، لها الاهتمام الأكبر في تدقيقنا للقوائم المالية الموحدة للسنة الحالية. أن هذه الأمور تم وضعها في الاعتبار في سياق تدقيقنا للقوائم المالية الموحدة ككل، ولتكوين رأينا حولها، وليس لغرض إبداء رأياً منفصلاً حول هذه الأمور :

أ- الذمم المدينة :

يمثل مبلغ الذمم المدينة الظاهر في القوائم المالية الموحدة للشركة ، المبالغ المترتبة على عملاء المجموعة تنتجها لعمليات البيع الأجل، وهو من أمور التدقيق الهامة كون ان مبلغ تلك الذمم مادي وأهميته النسبية عالية ضمن الموجودات المتداولة للمجموعة.

أهم إجراءات التدقيق التي قمنا بها للتحقق من صحة أرصدة الذمم المدينة للمجموعة :

- دراسة وفحص أنظمة الرقابة الداخلية المتعلقة بالعمليات المالية الخاصة بالنظم المدينة .
- اجراء دراسة تحليلية ومستندية لأرصدة وحركات النظم المدينة وربطها مع الحسابات ذات العلاقة.
- الحصول على تأييدات خارجية من أصحاب أرصدة النظم المدينة .
- دراسة مدى كفاية مخصص الديون (النظم) المشكوك في تحصيلها ، ودراسة تقديرات الإدارة لذلك المخصص .
- دراسة أعمار تلك النظم والتحقق من الالتزام بسياسات الائتمان الممنوحة من الشركة لعملائها .
- التحقق من صحة العرض والإفصاح والسياسات المحاسبية المتعلقة بالنظم المدينة بما يتفق مع متطلبات معايير التقارير المالية الدولية .

ب- الممتلكات والآلات والمعدات:

يمثل المبلغ الظاهر في القوائم المالية الموحدة للشركة قيمة الممتلكات والآلات والمعدات الخاصة بالمجموعة والتي تستخدم في عمليات التشغيل الخاصة بها، وقيمة تلك الموجودات تشكل أهمية نسبية عالية ضمن الموجودات غير المتداولة للمجموعة.

تابع / شركة الألبان الأردنية - القوائم المالية لسنة ٢٠٢٢

- أهم إجراءات التدقيق التي قمنا بها للتحقق من صحة أرصدة الممتلكات والآلات والمعدات :**
- دراسة وفحص أنظمة الرقابة الداخلية المتعلقة بالعمليات المالية الخاصة بالممتلكات والآلات والمعدات.
 - إجراء دراسة تحليلية ومستندية لأرصدة وحركات الإضافات والاستبعادات التي تمت على حسابات الممتلكات والآلات والمعدات وربطها مع الحسابات ذات العلاقة.
 - التحقق من الوجود الفعلي وملكية المجموعة لتلك الممتلكات والآلات والمعدات.
 - دراسة تقديرات الإدارة ونسب الاستهلاك الخاصة بالممتلكات والآلات والمعدات.
 - التحقق من عدم وجود مؤشرات تدني في قيمة الممتلكات والآلات والمعدات تستوجب إجراء فحص تدني للقيمة.
 - التحقق من صحة العرض والإفصاح والسياسات المحاسبية بما يتفق مع معايير التقارير المالية الدولية.

ج- الموجودات البيولوجية :

يمثل مبلغ الموجودات البيولوجية قيمة الأبقار والعجول والأشجار المثمرة التي تمتلكها المجموعة، وإن عملية معالجة وتقييم تلك الأصول معقدة نسبياً .

- أهم إجراءات التي قمنا بها للتحقق من صحة أرصدة الموجودات البيولوجية :**
- دراسة للتحقق من صحة تقديرات الإدارة للقيم العادلة للموجودات البيولوجية وكيفية معالجة فروقات إعادة التقييم .
 - التحقق من صحة العرض والإفصاح والسياسات المحاسبية الخاصة بالموجودات البيولوجية .
 - التحقق من صحة معالجة عمليات الإضافات والماليد الجدد وكذلك عمليات الاستبعاد والوفيات والبيع .
 - حضور ومراقبة عمليات جرد الموجودات البيولوجية .

معلومات أخرى :

إن الإدارة مسؤولة عن المعلومات الأخرى ، وتتكون المعلومات الأخرى من المعلومات الواردة في التقرير السنوي ولا تتضمن القوائم المالية الموحدة وتقرير منقح الحسابات حولها ، ولا يشمل رأينا حول القوائم المالية الموحدة المعلومات الأخرى، وإنما لا نبدي أي نوع من التأكيد أو الاستنتاج حولها .

فيما يتعلق بتدقيق القوائم المالية الموحدة ، فإن مسؤوليتنا هي قراءة المعلومات الأخرى المذكورة أعلاه عندما تصبح متاحة لنا، حيث نقيم فيما إذا كانت المعلومات الأخرى غير متوافقة بشكل جوهري مع القوائم المالية الموحدة أو المعلومات التي تم التوصل إليها من خلال تدقيقنا أو أن المعلومات الأخرى تتضمن أخطاء جوهريّة .

مسؤوليات الإدارة والأشخاص المسؤولين عن الحوكمة عن القوائم المالية الموحدة

إن الإدارة مسؤولة عن إعداد القوائم المالية الموحدة وعرضها بصورة عادلة وفقاً للمعايير الدولية للتقارير المالية ومسؤولة عن إعداد نظام رقابة داخلي والذي تعتبره الإدارة ضرورياً لغرض إعداد قوائم مالية موحدة، خالية من أخطاء جوهريّة، سواء كانت ناشئة عن احتيال أو عن خطأ .

إن الإدارة مسؤولة عند إعداد القوائم المالية الموحدة عن تقييم قدرة الشركة على الاستمرار والإفصاح عندما ينطبق ذلك، عن الأمور ذات العلاقة بالاستمرارية واستخدام أساس الاستمرارية المحاسبي، باستثناء وجود نية لدى الإدارة لتصفية الشركة أو إيقاف أعمالها أو عدم وجود بديل واقعي غير ذلك .

إن الأشخاص المسؤولين عن الحوكمة هم المسؤولين على الإشراف على إجراءات التقارير المالية .

مسؤولية المدقق حول تدقيق القوائم المالية الموحدة

إن أهدافنا هي الحصول على تأكيد معقول فيما إذا كانت القوائم المالية الموحدة ككل خالية من الأخطاء الجوهرية، سواء كانت ناشئة عن الاحتيال أو الخطأ، وإصدار تقريرنا والذي يتضمن رأينا .

التأكيد المعقول هو مستوى عال من التأكيد، ولكنه ليس ضماناً بأن التدقيق الذي تم القيام به وفقاً للمعايير الدولية للتدقيق سيكتشف دائماً أي خطأ جوهري، إن وجد .

إن الأخطاء يمكن أن تنشأ من الاحتيال أو الخطأ، وتعتبر جوهريّة إذا كانت، بشكل فردي أو إجمالي، ممكن أن تؤثر بشكل معقول على القرارات الاقتصادية المتخذة من قبل المستخدمين على أساس هذه القوائم المالية الموحدة .

جزء من عملية التدقيق وفقاً للمعايير الدولية للتدقيق، نقوم بممارسة الاجتهاد المهني والمحافظة على تطبيق مبدأ الشك المهني خلال التدقيق، بالإضافة إلى:

- تحديد وتقييم مخاطر الأخطاء الجوهرية في القوائم المالية الموحدة، سواء كانت ناشئة عن احتيال أو خطأ، وكذلك تصميم وتنفيذ إجراءات تدقيق مستجيبة لتلك المخاطر، والحصول على أدلة تدقيق كافية ومناسبة لتوفر أساساً لرأيانا. ان خطر عدم اكتشاف الأخطاء الجوهرية الناتجة عن احتيال أعلى من الخطر الناتج عن الخطأ، حيث ان الاحتمال قد يشتمل على التواطؤ أو التزوير أو الحذف المعتمد أو سوء التمثيل أو تجاوز لأنظمة الرقابة الداخلية.
 - الحصول على فهم لأنظمة الرقابة الداخلية ذات الصلة بالتدقيق لغايات تصميم إجراءات تدقيق مناسبة حسب الظروف، وليس لغرض إبداء رأي حول فعالية أنظمة الرقابة الداخلية في الشركة.
 - تقييم ملائمة السياسات المحاسبية المتبعة ومدى معقولية التقديرات المحاسبية والإيضاحات ذات العلاقة المعدة من قبل الإدارة.
 - الاستنتاج حول ملائمة استخدام الإدارة لأساس الاستمرارية المحاسبي، وبناءً على أدلة التدقيق التي تم الحصول عليها، فيما إذا كان هنالك وجود لعدم تيقن جوهرى يتعلق بأحداث أو ظروف يمكن أن تثير شكاً جوهرياً حول قدرة الشركة على الاستمرار. إذا استنتجنا عدم وجود تيقن جوهرى، فإنه يتطلب منا ان نلفت الانتباه في تقرير التدقيق إلى الإيضاحات ذات العلاقة في القوائم المالية الموحدة، وإذا كان الإفصاح عن هذه المعلومات غير ملائم، فإننا سوف نقوم بتعديل رأيانا. ان استنتاجاتنا تعتمد على أدلة التدقيق التي تم الحصول عليها حتى تاريخ تقرير التدقيق. ومع ذلك، فإنه من الممكن أن تتسبب أحداث أو ظروف مستقبلية في الحد من قدرة الشركة على الاستمرار.
 - تقييم العرض العام والشكل والمحتوى للقوائم المالية الموحدة بما فيها الإفصاحات وفيما إذا كانت القوائم المالية الموحدة تمثل المعاملات والأحداث بشكل يحقق العرض العادل.
 - الحصول على أدلة تدقيق كافية و ملائمة حول المعلومات المالية للمنشآت أو أنشطة الاعمال ضمن المجموعة لإبداء رأي حول القوائم المالية الموحدة. نحن مسؤولون عن التوجيه والإشراف والإنجاز على تدقيق المجموعة. نحن نبقى مسؤولين بالمطلق عن تقرير التدقيق.
- لقد تواصلنا مع الأشخاص المسؤولين عن الحوكمة بخصوص نطاق وتوقيت التدقيق المخطط له وملاحظات التدقيق الهامة، بما في ذلك أية نقاط ضعف هامة في نظام الرقابة الداخلية التي تم تحديدها خلال تدقيقنا.
- لقد زدنا أيضاً الأشخاص المسؤولين عن الحوكمة بتصريح حول التزامنا بمتطلبات السلوك المهني المتعلقة بالاستقلالية، وإبلاغهم عن جميع العلاقات والأمور الأخرى التي من الممكن أن تؤثر على استقلاليتنا وكذلك الإجراءات الوقائية ان وجدت.
- من تلك الأمور التي تم إيصالها إلى الأشخاص المسؤولين عن الحوكمة، قمنا بتحديد الأمور الأكثر أهمية في تدقيق القوائم المالية الموحدة للسنة الحالية وهي بالتالي أمور التدقيق الأساسية. نقوم بوصف هذه الأمور في تقرير التدقيق إلا إذا كان هنالك قانون أو تشريع يحول دون الإفصاح عن ذلك الأمر، أو في حالات نادرة جداً، والتي نقرر بها عدم الإفصاح عن ذلك الأمر في تقريرنا، لوجود اثار سلبية متوقع ان تفوق المنفعة العامة من تلك الإفصاحات.

تقرير حول المتطلبات القانونية والتشريعية الأخرى

تحتفظ الشركة بسجلات محاسبية منظمة بصورة أصولية، وتتفق من كافة النواحي الجوهرية مع القوائم المالية الموحدة المرفقة واننا نوصي الهيئة العامة بالمصادقة عليها.

دوبك وشركاه

دوبك وشركاه (ACC)
شركة التجمع للاستشارات والتدقيق
فادي رفيق الدوبك
إجازة ممارسة رقم ٧٧٩



٢٠٢٣/١٩ آذار
عمان - المملكة الأردنية الهاشمية

قائمة (أ)

شركة الألبان الأردنية
 (شركة مساهمة عامة محدودة)
 عمان - الأردن

قائمة المركز المالي الموحدة كما في ٣١ كانون الأول / ٢٠٢٢ و ٢٠٢١

الموجودات	إيضاح	٢٠٢٢	٢٠٢١
الموجودات المتداولة			
نقد ونقد معادل	٣	١٧٥ ٦٥٢	٩٨ ٩٠٣
شيكات برسم التحصيل		١ ٢٤٣ ٨٨٩	١ ٨٨٠ ٤٠٠
ذمم مدينة ، بالصفائي	٤	٦ ٥٠٦ ٣٨٨	٦ ٧٠٣ ٥٥٥
مخزون ، بالصفائي	٥	٢ ٧٦٥ ٧١٦	٢ ٧٤٨ ١٠٧
اعتمادات مستندية وبوالص		٢٨٩ ٤٢٤	٢ ٢٣٣
أرصدة مدينة أخرى	٦	١ ٥٠٢ ٣٠٢	١ ٣٥٩ ٣٤٤
موجودات مالية بالقيمة العادلة من خلال بنود الدخل الشامل	٧	١٨٧ ٦٤٩	١٦٩ ٩٢٤
مجموع الموجودات المتداولة		١٢ ٦٧١ ٠٢٠	١٢ ٩٦٢ ٤٦٦
الموجودات غير المتداولة			
ممتلكات والآت ومعدات	٨	١٠ ٠٧٩ ٣٧٦	١٠ ٦٦٢ ٣٠١
موجودات بيولوجية	٩	٤ ٤٠٢ ٨١٣	٣ ٥٦٤ ٦١٨
ممتلكات ومعدات تحت التجهيز		٢١٣ ٨٥٣	٣٤٨ ٢٩٨
استثمار في شركة زميلة	١٠	٩٦ ٠٨٩	٧٧ ٦٩٢
حق استخدام الأصول المستأجرة	١١	٤٨ ٢٨٧	٥٤ ٧٩٨
استثمارات عقارية - أراضي	١٢	٣٣٧ ٩٦٥	...
مجموع الموجودات غير المتداولة		١٥ ١٧٨ ٣٨٣	١٤ ٧٠٧ ٧٠٧
مجموع الموجودات		٢٧ ٨٤٩ ٤٠٣	٢٧ ٦٧٠ ١٧٣
المطلوبات وحقوق الملكية			
المطلوبات المتداولة			
بنوك دائنة	١٣	٥ ٢٨٦ ٢٦٦	٤ ٧٤٨ ١١٦
قروض قصير الأجل	١٤	٢ ٥١٢ ٧٥٢	٢ ٦٨٧ ٧١٤
أوراق دفع		...	٧٧ ٣٥٠
ذمم دائنة		٤ ١٦٤ ٥٢١	٤ ٧٤٥ ٩٥٩
أرصدة دائنة أخرى	١٥	١ ٦٩٠ ٣٨٠	٩٧٢ ٦٩٥
مجموع المطلوبات المتداولة		١٣ ٦٥٣ ٩١٩	١٣ ٢٣١ ٨٣٤
المطلوبات غير المتداولة			
قروض طويل الأجل	١٤	٢ ٦٢٤ ٣٥٦	٢ ٨٧٢ ٢٥٣
التزامات تأجير		٣١ ٦٢٩	٢٨ ٩١٨
حقوق الملكية			
رأس المال	١٦	٤ ٠٠٠ ٠٠٠	٤ ٠٠٠ ٠٠٠
احتياطي اجباري	١٦	١ ٨٣٩ ٤٢٥	١ ٨٣٩ ٤٢٥
احتياطي اختياري	١٦	٢٦٢ ٥٠٠	٢٦٢ ٥٠٠
علاوة اصدار	١٦	١ ٣٤٥ ٤١٧	١ ٣٤٥ ٤١٧
ارباح مودرة		٤ ٠٩٢ ١٥٧	٤ ٠٨٩ ٨٢٦
صافي حقوق الملكية		١١ ٥٣٩ ٤٩٩	١١ ٥٣٧ ١٦٨
مجموع المطلوبات وحقوق الملكية		٢٧ ٨٤٩ ٤٠٣	٢٧ ٦٧٠ ١٧٣

"ان الإيضاحات المرفقة تشكل جزءاً من هذه القوائم وتقرأ معها"

قائمة (ب)

شركة الألبان الأردنية
(شركة مساهمة عامة محدودة)
عمان - الأردن
قائمة الدخل الشامل الموحدة للسنتين المنتهيتين
في ٣١/ كانون الأول/ ٢٠٢٢ و ٢٠٢١

٢٠٢١	٢٠٢٢	ايضاح	بنود الدخل الشامل :
دينار اردني	دينار اردني		صافي المبيعات
٢٠ ٩٢٥ ٠٦١	٢٤ ٠٠٤ ١١١		تكلفة المبيعات
(١٨ ٢٧٥ ٢٠١)	(٢٠ ٧٠٤ ٥٠٧)	١٧	
٢ ٦٤٩ ٨٦٠	٣ ٢٩٩ ٦٠٤		مجمعل الربح
(١ ٣١٥ ١٣٢)	(١ ٤٤١ ٣٦٥)	١٩	مصاريف بيع وتوزيع
(١ ٢٧٧ ٨٤٤)	(١ ٢٨٤ ٦٧٩)	٢٠	مصاريف ادارية وعمومية
(٢٥٧ ٦٤٩)	(٢٤١ ٨٧٤)		استهلاكات
(٤٦٢ ٠٨٠)	(٦٢٤ ٣٢٥)		فوائد ومصاريف بنكية
(٢٣٥ ٠٠٠)	(٢٢٣ ٣٤٦)		مخصص ديون مشكوك فيها
١ ٤١٢ ١٢٤	٨٣٨ ١٩٥		التغير في القيمة العادلة للموجودات البيولوجية
٦ ٤٦٧	١٣ ٠٥١		ايرادات أخرى
٥٠ ٩٦١	٦٠ ٧٨٨		أرباح تقييم استثمار في شركة زميلة
			فروقات تقييم موجودات مالية بالقيمة العادلة
٢٦ ٤٧٥	١٧ ٧٢٥		من خلال بنود الدخل الشامل
			ارباح بيع موجودات مالية بالقيمة العادلة
١٣ ٦٣٦	٠٠٠		من خلال بنود الدخل الشامل
٤ ١٦٦	٢٣ ٥٢٣		أرباح بيع أصول ثابتة
٠٠٠	٩ ١٣٧		توزيعات أرباح
٦١٥ ٩٨٤	٤٤٦ ٤٣٤		ربح السنة قبل الضريبة والمخصصات/الدخل الشامل
(٢٤٠ ٠٠٠)	(١٩٤ ٣٨٤)		مخصص ضريبة الدخل
(١٢ ٠٠٠)	(٩ ٧١٩)		المساهمة الوطنية لسداد الدين العام
(٢٥ ٠٠٠)	(٢٥ ٠٠٠)		مكافأة أعضاء هيئة المديرين - الشركة التابعة
٠٠٠	(١٥ ٠٠٠)		مكافأة أعضاء مجلس الإدارة
٣٣٨ ٩٨٤	٢٠٢ ٣٣١		ربح السنة بعد الضريبة والمخصصات /الدخل الشامل
%٨,٤٧٠	% ٥,٠٥٨		العائد على السهم من الدخل الشامل للسنة
٤ ٠٠٠ ٠٠٠	٤ ٠٠٠ ٠٠٠		المعدل المرجح لعدد الأسهم
=====	=====		

"ان الإيضاحات المرفقة تشكل جزءاً من هذه القوائم وتقرأ معها"

قائمة (ج)

شركة الألبان الأردنية
 (شركة مساهمة عامة محدودة)
 عمان - الأردن
 قائمة التدفقات في حقوق الملكية الموحدة للمستثمرين
 الملتزمين في ٣١/ كانون الأول / ٢٠٢٢ و ٢٠٢١

المجموع	الأرباح المصروفة				رأس المال	المبني
	غير محقة	محقة	علاوة إصدار	احتياطي اختياري	احتياطي إجباري	
في ١٩٨١	في ٢٠٢٢	في ٢٠٢١	في ٢٠٢٢	في ٢٠٢١	في ٢٠٢٢	في ٢٠٢١
٣٣٨ ٩٨٤	١ ٤٣٨ ٥٩٩	(١ ٤٣٨ ٦١٥)	٠٠٠	٠٠٠	٠٠٠	ربح السنة بعد الضريبة والمخصصات/ الدخل الشامل
١١ ٥٣٧ ١٦٨	٢ ٧٤٢ ٨٣٧	١ ٣٤٦ ٩٨٩	١ ٣٤٥ ٤١٧	٢٦٢ ٥٠٠	١ ٨٣٩ ٤٢٥	٤ ٠٠٠ ٠٠٠
٢٠٢ ٣٣١	٩١٦ ٧٠٨	(٧١٤ ٣٧٧)	٠٠٠	٠٠٠	٠٠٠	ربح السنة بعد الضريبة والمخصصات/ الدخل الشامل
(٢٠٠ ٠٠٠)	٠٠٠	(٢٠٠ ٠٠٠)	٠٠٠	٠٠٠	٠٠٠	توزيعات أرباح
١١ ٥٣٩ ٤٩٩	٣ ٦٥٩ ٥٤٥	٤٣٢ ٦١٢	١ ٣٤٥ ٤١٧	٢٦٢ ٥٠٠	١ ٨٣٩ ٤٢٥	٤ ٠٠٠ ٠٠٠
						الرصيد كما في ٣١/ كانون الأول / ٢٠٢٢

"ان الأيضاحات المرتبطة بشكل جزاء من هذه القوائم وتقرأ معها"

قائمة (د)

شركة الألبان الأردنية
(شركة مساهمة عامة محدودة)
عمان - الأردن
قائمة التدفقات النقدية الموحدة للسنتين المنتهيتين
في ٣١ / كانون الأول / ٢٠٢٢ و ٢٠٢١

٢٠٢١	٢٠٢٢	البيان
دينار أردني	دينار أردني	
٣٣٨ ٩٨٤	٢٠٢ ٣٣١	التدفقات النقدية من عمليات التشغيل ربح السنة بعد الضريبة والمخصصات / الدخل الشامل
		تعديلات :
١ ٢٠٩ ٥٥٩	١ ٢١١ ٣٤٤	استهلاكات
(٤ ١٦٦)	(٢٣ ٥٢٣)	أرباح بيع ممتلكات وآلات ومعدات
(١ ٤١٢ ١٢٤)	(٨٣٨ ١٩٥)	التغير في القيمة العادلة للموجودات البيولوجية
٢٤٠ ٠٠٠	١٩٤ ٣٨٤	مخصص ضريبة الدخل
١٢ ٠٠٠	٩ ٧١٩	المساهمة الوطنية لسداد الدين العام
(٢٦ ٤٧٥)	(١٧ ٧٢٥)	فروقات تقييم موجودات مالية
٣٥٧ ٧٧٨	٧٣٨ ٣٣٥	ارباح التشغيل قبل التغير في بنود رأس المال العامل
(٤ ٦٨٨ ٢٥٢)	٣٩٢ ٤٣١	نم مدينة وأرصدة مدينة أخرى
١ ٧٤٨ ٥٩٤	(٦٥ ١٤٥)	نم دائنة وأرصدة دائنة أخرى
(٢ ٥٨١ ٨٨٠)	١ ٠٦٥ ٦٢١	صافي التدفقات النقدية من عمليات التشغيل
		التدفقات النقدية من عمليات الاستثمار
(٤ ٦٨١ ١٥٩)	(٦٠٤ ٨٩٦)	ممتلكات وآلات ومعدات
(٦ ٥٥٣)	٠٠٠	موجودات بيولوجية
٣ ٥٤٤ ٧٧٥	١٣٤ ٤٤٥	ممتلكات ومعدات تحت التجهيز
(١٧ ٦٢٩)	(١٨ ٣٩٧)	استثمار في شركة زميلة
		موجودات مالية بالقيمة العادلة من
(١٤٣ ٤٤٩)	٠٠٠	خلال بنود الدخل الشامل
...	(٣٣٧ ٩٦٥)	استثمارات عقارية - أراضي
(١ ٣٠٤ ٠١٥)	(٨٢٦ ٨١٣)	صافي التدفقات النقدية من عمليات الاستثمار
		التدفقات النقدية من عمليات التمويل
٣ ٥٢٢ ٧٨٧	٥٣٨ ١٥٠	بنوك دائنة
٥٤ ٣٧٩	(٧٧ ٣٥٠)	أوراق دفع
١ ٥٨٨	(٤٢٢ ٨٥٩)	قروض
٠٠٠	(٢٠٠ ٠٠٠)	توزيعات أرباح
٣ ٥٧٨ ٧٥٤	(١٦٢ ٠٥٩)	صافي التدفقات النقدية من عمليات التمويل
(٣٠٧ ١٤١)	٧٦ ٧٤٩	صافي التغير في النقد والنقد المعادل
٤٠٦ ٠٤٤	٩٨ ٩٠٣	النقد المعادل في بداية السنة
٩٨ ٩٠٣	١٧٥ ٦٥٢	النقد والنقد المعادل في نهاية السنة

"إن الإيضاحات المرفقة تشكل جزءاً من هذه القوائم وتقرأ معها"

شركة الألبان الأردنية
(شركة مساهمة عامة محدودة)
عمان - الأردن
إيضاحات حول القوائم المالية الموحدة
لعام ٢٠٢٣

١- تأسيس الشركة وطبيعة أعمالها :

أ- تأسيس الشركة :

تأسست شركة الألبان الأردنية كشركة مساهمة عامة محدودة وسجلت في سجل الشركات المساهمة العامة لدى مراقبة الشركات بوزارة الصناعة والتجارة تحت رقم (٦٨) بتاريخ ٢٩/شباط/١٩٦٨ وقد قامت بتوفيق أوضاعها بتاريخ ١٠/كانون الأول/١٩٨٩ .

ب- تم اقرار القوائم المالية من قبل مجلس الإدارة بتاريخ ٩ / آذار / ٢٠٢٣ وهي خاضعة لموافقة الهيئة العامة للمساهمين .

ج- غايات الشركة وطبيعة أعمالها :

انشاء مصانع لإنتاج المياه المعدنية والألبان ومشتقاتها، إقامة المشاريع والصناعات ذات العلاقة بصناعة الألبان وتسويق منتجاتها والاتجار بها .

٢- السياسات المحاسبية الهامة :

تم عرض القوائم المالية الموحدة المرفقة وفقاً للمعايير الدولية لإعداد التقارير المالية والتفسيرات ذات العلاقة الصادرة عن لجنة تفسير المعايير الدولية لإعداد التقارير المالية، وفيما يلي ملخصاً لأهم السياسات المحاسبية المتبعة:

أ- معايير التقارير المالية المعدلة :

قامت الشركة بتطبيق التعديلات على متطلبات المعايير الصادرة سابقاً عن مجلس معايير المحاسبة الدولية والتفسيرات المحاسبية الصادرة عن لجنة تفسيرات التقارير المالية الدولية بتاريخ نفاذها والتي أصبحت سارية المفعول خلال السنة الحالية وهي:

- المعيار الدولي لإعداد التقارير المالية رقم (١) تبنى المعايير الدولية لاعداد التقارير المالية للمرة الأولى .
- المعيار الدولي لإعداد التقارير المالية رقم (٣) اندماج الاعمال .
- المعيار الدولي لإعداد التقارير المالية رقم (٩) الأدوات المالية .
- معيار المحاسبة الدولي رقم (١٦) الممتلكات والمصانع والمعدات .
- معيار المحاسبة الدولي رقم (٣٧) المخصصات ، الالتزامات والأصول المحتملة .

ب- أسس اعداد القوائم المالية الموحدة :

- ♦ تم اعداد القوائم المالية الموحدة للشركة وشركاتها التابعة وفقاً للمعايير الصادرة عن مجلس معايير المحاسبة الدولية والتفسيرات الصادرة عن لجنة تفسيرات التقارير المالية الدولية المنبثقة عن مجلس معايير المحاسبة الدولية .
- ♦ تم اعداد القوائم المالية الموحدة وفقاً لمبدأ التكلفة التاريخية باستثناء الموجودات المالية التي تظهر بالقيمة العادلة .
- ♦ ان الدينار الأردني هو عملة اظهار القوائم المالية الموحدة والذي يمثل العملة الرئيسية للشركة .

وفيما يلي أسس توحيد القوائم المالية:

- ١- تتضمن القوائم المالية الموحدة القوائم المالية للشركة الأم والقوائم المالية للشركات التابعة لها والشركات الخاضعة لسيطرتها، وتتحقق السيطرة في حال كان للشركة الأم السلطة على الشركة المستثمر فيها، وتعرضها (حق التصرف) للعوائد المختلفة الناتجة عن استثمارها في الشركة المستثمر فيها، ولها حقوق في تلك العوائد، وكذلك لديها القدرة على استخدام سيطرتها للتأثير على عوائد الشركة المستثمر بها، ويتم استبعاد المعاملات والأرصدة والإيرادات والمصروفات فيما بين الشركة الأم والشركات التابعة .
- ٢- يتم اعداد القوائم المالية للشركات التابعة كما في نفس تاريخ القوائم المالية للشركة الأم وباستخدام نفس السياسات المحاسبية المتبعة في الشركة الأم . إذا كانت الشركات التابعة تتبع سياسات محاسبية تختلف عن تلك المتبعة في الشركة الأم فيتم اجراء التعديلات اللازمة على القوائم المالية للشركات التابعة للتطابق مع السياسات المحاسبية المتبعة في الشركة الأم .
- ٣- يتم توحيد نتائج اعمال الشركات التابعة في قائمة الدخل الشامل الموحدة من تاريخ تملكها وهو التاريخ الذي يتم فيه فعلياً انتقال سيطرة الشركة الأم على الشركات التابعة . يتم توحيد نتائج اعمال الشركات التابعة التي يتم التخلص منها في قائمة الدخل الشامل الموحدة حتى التاريخ الذي تفقد الشركة فيه السيطرة على الشركات التابعة .
- ٤- تمتلك الشركة ما نسبته ١٠٠% من رأس مال الشركة التابعة (شركة المها للاستثمار الزراعي والحيواني) ذات مسؤولية محدودة * والبالغ (١ ٠٠٠ ٠٠٠) دينار، علماً بان القوائم المالية للشركة التابعة كما بتاريخ ٢٠٢٢/١٢/٣١ تظهر بان مجموع موجوداتها تبلغ (١٦ ٠٧٢ ٣٨٧) دينار وبلغ ربح السنة بعد الضريبة والمخصصات / الدخل الشامل للشركة التابعة (١ ٦٩٦ ٦٢٢) دينار وبلغ صافي حقوق الملكية (٩ ٤٣١ ٠٧٥) دينار ولأغراض اعداد القوائم المالية المنفصلة يتم معالجة الاستثمار في الشركات التابعة حسب طريقة التكلفة مع الاعتراف بأي تكني في قيمة الاستثمار - ان وجدت - ، ويتم إثبات الأرباح من الاستثمار في الشركة التابعة عند إقرار الهيئة العامة للشركة التابعة توزيع الارباح .

٥- تمتلك الشركة ما نسبة ١٠٠% من رأس مال الشركة التابعة المدفوع (شركة سهول المها الأردنية للتطوير العقاري) ذات مسؤولية محدودة * والبالغ (٥٠.٠٠٠) دينار علماً بأن رأس المال المسجل (١٠٠.٠٠٠) دينار ، علماً بأن القوائم المالية للشركة التابعة كما بتاريخ ٢٠٢٢/١٢/٣١ تظهر بأن مجموع موجوداتها بلغت (٣٨٩.٠٦٥) دينار وبلغت خسارة الفترة / الدخل الشامل للشركة التابعة (١٢.٦٢١) دينار وبلغ صافي حقوق الملكية فيها (٣٧.٣٧٩) دينار ولأغراض اعداد القوائم المالية المنفصلة يتم معالجة الاستثمار في الشركات التابعة حسب طريقة التكلفة مع الاعتراف بأي تدني في قيمة الاستثمار - ان وجدت - ، ويتم إثبات توزيعات الأرباح من الاستثمار في الشركة التابعة عند إقرار توزيع الأرباح من قبل الهيئة العامة للشركة التابعة .

ج- الممتلكات والآلات والمعدات :

يتم إثبات كافة الممتلكات والآلات والمعدات بالتكلفة التاريخية مطروحا منها - باستثناء الأراضي - الاستهلاك المتراكم وأي انخفاض دائم في قيمتها ، وتتبع الشركة طريقة القسط الثابت في احتساب الاستهلاك على الممتلكات والآلات والمعدات باستخدام متوسط النسب السنوية التالية :

النسبة المئوية للاستهلاك	الممتلكات والآلات والمعدات
١٥ - ٢٠ %	سيارات
١٢ %	ثلاجات
١٠ - ٢٥ %	عدد وأدوات
١٠ - ٢٠ %	أجهزة وآلات
١٠ %	تمديدات صحية
٩ - ٢٥ %	الأثاث
٨ - ٢٥ %	آلات ومكينات
٨ - ٢٥ %	أجهزة المختبر
٥ % - ١٠ %	تمديدات كهربائية
٤ - ١٠ %	محطة التقطير
٢,٥ - ٢٥ %	أجهزة مكتبية
٢ - ١٠ %	أبنية وهناجر
٥ %	نظام الطاقة المتجددة
٥ %	ديكورات

في حالة استبعاد أي من الممتلكات والآلات والمعدات فيتم حذف القيمة المسجلة للأصل المستبعد والاستهلاك المتراكم بتاريخ الاستبعاد من الحسابات وترحل النتيجة سواء ربح أو خسارة إلى قائمة الدخل الشامل . يتم رسملة الإضافات والتحسينات المادية بالتكلفة ، أما مصاريف الصيانة والتصلية فيتم تحميلها على العمليات الجارية حال حدوثها .

د- الموجودات البيولوجية :

١- يتم قياس الأبقار بمقدار قيمتها العادلة مخصوما منها التكاليف المقدرة عند نقطة البيع . ويتم تحديد القيمة العادلة للأبقار بناء على أسعار السوق في المنطقة المحلية للأبقار ذات العمر والسلالة والميزة الجينية المماثلة حيث تم تعديل سياسة التسعير المتحفظ سابقاً للوصول الى القيمة السوقية التحقيقية مع الاحتفاظ بهامش أمان مناسب . ويتم قياس الحليب مبدئياً بمقدار قيمته العادلة مخصوما منها التكاليف

المقدرة عند نقطة البيع في وقت الحلب • ويتم تحديد القيمة العادلة للحليب بناء على أسعار السوق في المنطقة المحلية ، أما العجول (الذكور) فيتم الاعتراف بالأرباح المتحققة عن بيعها فقط عند القيام بعملية البيع حيث لا يتم الاحتفاظ بها لمدة زمنية طويلة •

٢- اما الموجودات البيولوجية الأخرى (الأشجار) فيتم قياسها بقيمتها العادلة مخصصاً منها التكاليف المقدرة عند نقطة البيع •

تحقق الربح :

- ♦ يتم تحقق الإيرادات من المبيعات عند شحن البضاعة وإصدار الفاتورة للعميل •
- ♦ يتم تحقق إيرادات الفوائد على أساس زمني بحيث يعكس العائد الفعلي على الموجودات •
- ♦ يتم تحقق توزيعات ارباح الاستثمارات عند اقرارها من قبل الهيئات العامة للشركات المستثمر بها •
- ♦ يتم تحقق الإيرادات والمصاريف الأخرى على أساس الاستحقاق •

المخزون وقطع الغيار والمواد الأولية :

- ♦ يتم تسعير البضاعة الجاهزة المشتراة بالتكلفة أو صافي القيمة البيعية أيهما اقل ، وتحدد التكلفة على أساس متوسط سعر الكلفة المرجح •
- ♦ يتم تسعير البضاعة الجاهزة المصنعة بالتكلفة أو صافي القيمة البيعية أيهما اقل ، وتتضمن الكلفة مصاريف التصنيع المباشرة مع تحميل جزء من مصاريف التصنيع غير المباشرة باستخدام طريقة متوسط سعر الكلفة المرجح •
- ♦ يتم تسعير المنتجات تحت التصنيع بالتكلفة أو صافي القيمة البيعية أيهما اقل ، وتتضمن الكلفة مصاريف التصنيع المباشرة مع تحميل جزء من مصاريف التصنيع غير المباشرة حسب مرحلة التصنيع باستخدام متوسط سعر الكلفة المرجح حسب كل مرحلة من مراحل الإنتاج •
- ♦ يتم تسعير المواد الخام بالتكلفة أو صافي القيمة البيعية أيهما اقل ، وتبنى التكلفة على أساس متوسط سعر الكلفة المرجح •
- ♦ يتم تسعير قطع الغيار واللوازم بالتكلفة أو صافي القيمة البيعية أيهما اقل ، وتبنى التكلفة على أساس متوسط سعر الكلفة المرجح •

استخدام التقديرات :

يتطلب اعداد القوائم المالية المرفقة القيام بتقديرات واجتهادات لبعض البنود في القوائم المالية عند تطبيق السياسات المحاسبية ومن أمثلة ذلك تقدير مخصص التدني للديون كما تقوم الإدارة بإجراء تقديرات مستقبلية لأموال غير مؤكدة في نهاية السنة المالية والتي قد تؤدي إلى مخاطر هامة ومن المحتمل ان تتسبب في اجراء تعديلات جوهرية في أرصدة الموجودات والمطلوبات الظاهرة في القوائم المالية خلال السنة القادمة ومن أمثلة ذلك المخصصات المختلفة والقضايا والمطالبات المقامة على الشركة •

الذمم المدينة:

تسجل الذمم المدينة بمبلغ الفاتورة الأصلي بعد تنزيل المبالغ المقتر عدم تحصيلها، يتم عمل تقدير للديون المشكوك في تحصيلها وتشطب الديون المدومة عندما لا يكون هناك احتمال لتحصيلها •

الذمم الدائنة والمبالغ المستحقة الدفع:

يتم إثبات الذمم الدائنة والمبالغ مستحقة الدفع عند استلام البضائع والخدمات من قبل الشركة سواء تمت المطالبة بها من قبل المورد أو لم تتم •

٦- النقد والنقد المعادل :

لأهداف إعداد قائمة التدفقات النقدية الموحدة، فإن بند النقد والنقد المعادل يتمثل في النقد في الصندوق والحسابات الجارية والودائع لدى البنوك . يطرح من بند النقد والنقد المعادل حسابات البنوك المكشوفة التي تتذبذب بين المدين والدائن خلال السنة .

٧- الاعتراف في الأصول والالتزامات المالية :

يتم الاعتراف في الأصول والالتزامات المالية للشركة بثبات من سنة لأخرى على أساس طريقة المحاسبة بتاريخ المتاجرة .

٨- الأدوات المالية:

تعرف الأداة المالية بأنها أي عقد ينتج عنه أصل مالي في منشأة والتزام مالي أو أداة حقوق ملكية في منشأة أخرى، تتألف الأدوات المالية للشركة بشكل رئيسي من النقد وأرصدة البنوك والذمم المدينة والدائنة والأوراق المالية .

٩- الاستثمار في شركة زميلة :

يتم اثبات الاستثمار في الشركات الزميلة بالتكلفة ويتم لاحقاً تعديل الاستثمار بحسب طريقة حقوق الملكية ، ويتم تخفيض الاستثمار بالأرباح الموزعة بتاريخ استلام الدفعة، وفي حال تدني قيمة الاستثمار يتم الاعتراف بالتدني مباشرة في قائمة الدخل الشامل .

١٠- حق استخدام الأصول المستأجرة والتزامات التأجير:

تم بموجب المعيار الدولي للتقارير المالية رقم (١٦) تغيير المعالجة المحاسبية لعقود الإيجار التي كانت تصنف سابقاً على أنها عقود إيجار تشغيلية حسب معيار المحاسبة الدولي رقم (١٧) ، والتي كانت تصنف على أنها بنود خارج قائمة المركز المالي . عند التطبيق الأولي للمعيار الدولي لإعداد التقارير المالية رقم (١٦) (باستثناء ما هو مشار إليه أدناه) ستقوم الشركة بما يلي لجميع عقود الإيجار:

- أ- الاعتراف بموجودات " حق الاستخدام " والتزامات الإيجار في قائمة المركز المالي ، وتقاس في البداية على أساس القيمة الحالية للتدفقات النقدية المستقبلية المدفوعة .
- ب- الاعتراف باستهلاك موجودات " حق الاستخدام " والفائدة على التزامات الإيجار في قائمة الدخل .

أما فيما يتعلق بعقود الإيجار القصيرة الأجل (مدة الإيجار التي تبلغ ١٢ شهر أو أقل) وعقود إيجار الأصول ذات القيمة المنخفضة ، فإن الشركة ستختار الاعتراف بنفقات الإيجار على أساس القسط الثابت على النحو الذي يسمح به المعيار الدولي لإعداد التقارير المالية رقم (١٦) .

١١- استثمارات عقارية -أراضي :

يتم اتباع طريقة التكلفة في قياس الاستثمارات العقارية ويتم الإفصاح عن قيمتها العادلة في الإيضاحات حول القوائم المالية .

-٣- لقد ولفد ومعادل:

٢٠٢٢	٢٠٢١	
دينار أردني	دينار أردني	البينان
٨٠ ٥٠٣	٨٤ ٦٥٨	الصندوق والسلف النثرية
٩٥ ١٤٩	١٤ ٢٤٥	البنيوك
١٧٥ ٦٥٢	٩٨ ٩٠٣	المجموع

-٤- ذمم مدينة، بالصافي:

٢٠٢٢	٢٠٢١	
دينار أردني	دينار أردني	البينان
٦ ٨٥١ ٨٣٠	٧ ٢٠٣ ٨٣٧	ذمم مدينة
(٣٤٥ ٤٤٢)	(٥٠٠ ٢٨٢)	مخصص ذمم مشكوك
٦ ٥٠٦ ٣٨٨	٦ ٧٠٣ ٥٥٥	في تحصيلها
		المجموع

-٥- مخزون، بالصافي:

٢٠٢٢	٢٠٢١	
دينار أردني	دينار أردني	البينان
١ ١٤٢ ٧٠٨	٦٥٥ ٢٢٤	مواد أولية وتعبئة
٦٨١ ٩٤٩	٦٣٠ ٥٧٢	قطع غيار
٥٢٨ ٢٢٩	٧٩٨ ٦٢٧	أعلاف
٣٤٦ ٢٩٤	٦٨٥ ٤٦٠	بضاعة تامة الصنع وتحت التصنيع
٨٩ ٤٩٨	...	زيت زيتون
٣٧ ٤٥٦	٣٦ ٤٧٢	مستودع اللوازم
١٠ ٧٩١	١٢ ٩٩٥	مواد بيطرية
١٠ ١٦٤	١٠ ١٦٤	مستودع الثلجات
١ ٩٥٨	١ ٩٢٤	مستودع المختبر
٢ ٨٤٩ ٠٤٧	٢ ٨٣١ ٤٣٨	المجموع
(٨٣ ٣٣١)	(٨٣ ٣٣١)	مخصص بضاعة راكدة وقطع غيار
٢ ٧٦٥ ٧١٦	٢ ٧٤٨ ١٠٧	

٦- أرصدة مدينة أخرى:

٢٠٢١	٢٠٢٢	البـ
دينار أردني	دينار أردني	ان
٤٠٨ ٦٣٧	٣٠٩ ٦٧٢	مصاريف مدفوعة مقدما
...	٢٥٠ ٤٢١	أمانات ذمم تحت التسوية
١٣٢ ٤٣٨	١٧٤ ٨٢٨	دفعات على حساب استثمار
١٧٤ ٠٦٠	١٦٤ ٥٤٧	امانات ضريبة المبيعات
١٤٤ ٣٤٥	١٢٦ ٤٣٠	ذمم موظفين
٩١ ٧٦٤	١١٢ ٩٠٣	مطالبات تحت التحصيل
...	١٩٠ ٠١٩	أوراق قبض
٥٥ ٨٧٦	٦١ ١٦٥	تأمينات مستردة
١٧٥ ٥٨٠	٥٠ ٤٩٢	اعتمادات مستندية
٣٨ ٠٦٢	٣٨ ٣٨٢	امانات ضريبة الدخل
٣٠ ١٩٨	٢٢ ٣٣٥	أمانات مختلفة
...	١ ١٠٨	دفعات على حساب استثمارات عقارية
١٠٨ ٣٨٤	...	دفعات مقدمة للمقاولين
<u>١ ٣٥٩ ٣٤٤</u>	<u>١ ٥٠٢ ٣٠٢</u>	المجموع

٧- موجودات مالية بالقيمة العادلة من خلال بنود الدخل الشامل:

٢٠٢١	٢٠٢٢	البـ
دينار أردني	دينار أردني	ان
١٤٣ ٤٤٩	١٤٣ ٤٤٩	كلفة أدوات حقوق ملكية
٢٦ ٤٧٥	٤٤ ٢٠٠	التغير في القيمة العادلة
<u>١٦٩ ٩٢٤</u>	<u>١٨٧ ٦٤٩</u>	المجموع

ب - ممتلكات وآلات ومعدات شركة الماسينشور والحيوانى (الشركة التابعة) :-

[illegible]

٩- موجودات بيولوجية (الشركة التابعة) :

تحتفظ الشركة بعدد (٢ ٠٠٠) بقرة قادرة على انتاج الحليب و (٤٦٠) بكيرة حوامل سيتم إدخالهم للإنتاج الفعلي خلال العام ٢٠٢٣ و(٢٤٧ ١) عجلة تتم تربيتها لإنتاج الحليب في المستقبل ، وعجول ذكور عدد (١٣٨) عجلًا محتفظ بهم لغرض بيعهم في الاجل القريب ، وكذلك تحتفظ الشركة بموجودات بيولوجية نباتية تتمثل في مجموعة من الأشجار المثمرة .

١٠- استثمار في شركة زميلة :

يمثل هذا البند قيمة الاستثمار في شركة لوران للاستثمار الحيواني بواقع (٢٠%) من رأس المال والبالغ (١٢٥ ٠٠٠) دينار .

١١- حق استخدام الأصول المستأجرة :

٢٠٢٢	٢٠٢١	البين
دينار أردني	دينار أردني	حق استخدام الأصول المستأجرة
٥٤ ٧٩٨	٦١ ٣٠٨	استهلاك حق استخدام الأصول المستأجرة
(٦ ٥١١)	(٦ ٥١٠)	
٤٨ ٢٨٧	٥٤ ٧٩٨	المجموع

١٢- استثمارات عقارية - أراضي :

٢٠٢٢	٢٠٢١	البين
دينار أردني	دينار أردني	أراضي
٣٣٧ ٩٦٥	...	
٣٣٧ ٩٦٥	...	المجموع

١٣- بدوك دائنة :

يمثل حسابات الجاري مدين الخاصة بالشركة من كابيتال بنك والبنك الأردني الكويتي وبنك الإسكان وبنك الاتحاد .

١٤- قروض :

٢٠٢٢	٢٠٢١	٢٠٢٠	البين
اقساط قروض تسدد	المجموع	المجموع	قروض البنك الأردني الكويتي
دينار أردني	دينار أردني	دينار أردني	قروض بنك الإسكان
١ ٧١٧ ٢٧٣	٣ ٢٨٦ ٧٤٦	١ ٥٦٩ ٤٧٣	قروض بنك الاتحاد
٩٠٧ ٠٨٣	١ ٤٤٥ ٧٢١	٥٣٨ ٦٣٨	
...	٤٠٤ ٦٤١	٤٠٤ ٦٤١	المجموع
٢ ٦٢٤ ٣٥٦	٥ ١٣٧ ١٠٨	٢ ٥١٢ ٧٥٢	

- أ- وقعت الشركة الأم بتاريخ ٢٠١٧/١١/١ اتفاقية قرض مع البنك الأردني الكويتي بمبلغ (٦٠٠ ٠٠٠) دينار لتمويل الآلات والمعدات وتوسعة المصنع إضافة إلى تمويل شراء أراضي جديدة بنفس المنطقة المقام بها المصنع وبفائدة سنوية (٢,٩%) حيث تم الاتفاق على ان يتم تسديد القرض بموجب ١٠٨ أقساط قيمة كل منها (٥ ٥٥٦) دينار باستثناء القسط الأخير (٥ ٥٠٨) دينار ويستحق أول قسط بعد سنة من تاريخ المنح وذلك حسب فترة السماح (سنة) المذكورة ضمن العقد المذكور أعلاه .
- ب- وقعت الشركة الأم بتاريخ ٢٠١٨/٧/١٨ اتفاقية قرض مع البنك الأردني الكويتي بمبلغ (٨٥٠ ٠٠٠) دينار لتمويل مشروع الطاقة الشمسية وبفائدة سنوية (٢,٩%) حيث تم الاتفاق على ان يتم تسديد القرض بموجب ١٠٨ أقساط قيمة كل منها (٧ ٨٧١) دينار باستثناء القسط الأخير (٧ ٨٠٣) دينار ويستحق أول قسط بعد سنة من تاريخ المنح وذلك حسب فترة السماح (سنة) المذكورة ضمن العقد المذكور أعلاه ، كما وقعت الشركة ملحق اتفاقية لزيادة قيمة القرض الممنوح بقيمة (١٥٠ ٠٠٠) دينار ليصبح (١ ٠٠٠ ٠٠٠) دينار يسدد بموجب ١٠٨ أقساط متساوية بالإضافة للفائدة وبواقع (٩ ٢٦٠) دينار للقسط ويستحق أول قسط بعد سنة من تاريخ المنح الأساسي وذلك حسب فترة السماح المذكورة ضمن العقد الأصلي .
- ج- وقعت الشركة الأم بتاريخ ٢٠١٩/٤/٢ اتفاقية قرض متناقص مع البنك الأردني الكويتي بمبلغ (٢ ٠٠٠ ٠٠٠) دينار وبفائدة سنوية (٩%) حيث تم الاتفاق على ان يتم تسديد القرض بموجب (٤٨) قسط قيمة كل منها (٤١ ٦٦٧) دينار ويستحق أول قسط بعد سنة من تاريخ المنح وذلك حسب فترة السماح (سنة) المذكورة ضمن العقد المذكور أعلاه .
- د- وقعت الشركة الأم بتاريخ ٢٠١٩/٢/١٧ اتفاقية قرض مع البنك الأردني الكويتي بمبلغ (١ ٠٠٠ ٠٠٠) دينار لتمويل شراء ماكينات لمصنع الماء وبفائدة سنوية (٢,٩%) حيث تم الاتفاق على ان يتم تسديد القرض بموجب (١٠٨) قسط قيمة كل قسط (٩ ٢٦٠) دينار ويستحق أول قسط بعد سنة من تاريخ المنح وذلك حسب فترة السماح (سنة) المذكورة ضمن العقد المذكور أعلاه .
- هـ- وقعت الشركة الأم بتاريخ ٢٠٢٢/٣/١٥ اتفاقية قرض مع بنك الإسكان بمبلغ (١ ٢٥٤ ٣٣١) دينار لتسديد التزامات الشركة لدى البنك الأردني الكويتي وبفائدة سنوية (٥,٩%) حيث تم الاتفاق على ان يتم تسديد القرض بموجب (٦٠) قسط قيمة كل قسط (٢٠ ٩٠٦) دينار ويستحق أول قسط بتاريخ ٢٠٢٢/٥/١ وذلك ضمن العقد المذكور أعلاه .
- و- وقعت الشركة الأم بتاريخ ٢٠٢٢/٣/٢٧ اتفاقية قرض مع بنك الاتحاد بمبلغ (١ ٠٠٠ ٠٠٠) دينار لتمويل مدفوعات الشركة التجارية والاعتمادات المستندية وبفائدة بمعدل (PRIME LENDING RATE) المعلن من قبل البنك والبالغة بتاريخه (٨,٢٥%) ناقص هامش (٢,٦%) سنوياً حيث تم الاتفاق على ان يتم تسديد القرض بموجب (٦) اقساط شهرية وذلك ضمن العقد المذكور أعلاه .

- ز- وقعت الشركة الأم بتاريخ ٢٠٢٢/٣/٢٧ اتفاقية قرض مع بنك الاتحاد بمبلغ (١ ٠٠٠ ٠٠٠) دينار لتمويل اعتمادات مستندية وبعمولة إصدار (١%) سنوياً وعمولة كفالة سحب (١%) سنوياً وبدون تأمين نقدي حيث تم الاتفاق على ان يتم تسديد القرض بموجب (٦) أقساط شهرية وذلك ضمن العقد المذكور أعلاه .
- ح- وقعت الشركة التابعة قرض متجدد من البنك الأردني الكويتي بمبلغ (٣٠٠ ٠٠٠) دينار بسعر فائدة (٩.٢٥%) وبدون عمولة يستغل في تمويل الاعتمادات و /أو السحوبات وتسد كل عملية تمويل بعد (٣) شهور من تاريخ التمويل أو بموجب (٣) دفعات شهرية .
- ط- وقعت الشركة التابعة قرض متجدد/سلف صناعية من البنك الأردني الكويتي بمبلغ (٤٥٠ ٠٠٠) دينار بسعر فائدة (٢.٩%) وبدون عمولة يستغل في تمويل الاعتماد و /أو الحوالات و /أو البوالص و/أو المشتريات المحلية وتسد كل عملية تمويل بعد (٣) شهور من تاريخ التمويل أو بموجب (٣) دفعات شهرية .
- ي- وقعت الشركة التابعة اعتمادات من البنك الأردني الكويتي بمبلغ (٣٠٠ ٠٠٠) دينار بدون تأمين نقدي وبعمولة إصدار (٠.١٢٥%) وعمولة فرق عملة (٠.٢٥%) وبعمولة كفالة سحب (١%) .
- ك- وقعت الشركة التابعة قرض متجدد من بنك الإسكان بمبلغ (١ ٣٠٠ ٠٠٠) دينار بسعر فائدة (٧,٥٠٠%) لتمويل اعتمادات و /أو بوالص و /أو المشتريات المحلية وتسد كل عملية تمويل بعد ٤-٨ شهور من عملية التمويل .
- ل- وقعت الشركة التابعة تسهيلات من بنك الإسكان بمبلغ (٤٠٠ ٠٠٠) دينار بسعر فائدة (٧,٥٠٠%) .
- م- وقعت الشركة التابعة بتاريخ ٢٠٢٢/٩/٧ اتفاقية قرض مع بنك الإسكان بقيمة (١ ٥٠٠ ٠٠٠) دينار وبفائدة سنوية (٢,٦٥%) حيث تم الاتفاق على ان يتم تسديد القرض بموجب (٣٦) قسط قيمة كل قسط (٤١ ٧٠٠) دينار ويستحق أول قسط بعد سنة من تاريخ المنح حسب فترة السماح المذكورة ضمن العقد المذكور .

٢٠٢٢	٢٠٢١	
دينار أردني	دينار أردني	البيان
٧٢٣ ١٣٨	١٣١ ٩٩١	شيكات مؤجلة الدفع
٢٩٣ ١٤٦	٢٦٩ ٤٧٠	أمانات المساهمين
١٩٢ ٦١٥	٢٣٠ ٥٨٥	مخصص ضريبة دخل
١٥٩ ٨٣٧	٦٢ ٦٥٧	أمانات مختلفة
١٥١ ٥٩٩	١٠٤ ٠١٤	مصاريف مستحقة
٦٥ ٢٦٤	٦٥ ٢٦٤	مخصص نهاية الخدمة
٣١ ٩٧٦	٣٢ ٩٧٦	مخصص الاجازات
٢٥ ٠٠٠	٢٥ ٠٠٠	مكافأة هيئة المديرين
٢٤ ٣١٣	٢٩ ٩٦٦	أمانات الضمان الاجتماعي
١٤ ٢٥٠	٠٠٠	مكافأة أعضاء مجلس الإدارة
٧ ٧٣٥	١٠ ٨٠٠	المساهمة الوطنية لسداد الدين العام
١ ٥٠٧	١ ٢٢٧	أمانات ضريبة الدخل
٠٠٠	٨ ٧٤٥	أمانات ضريبة المبيعات
١ ٦٩٠ ٣٨٠	٩٧٢ ٦٩٥	المجموع

١٦- رأس المال والاحتياطيات:

أ- رأس المال:

طرأت عدة زيادات على رأس مال الشركة المصرح به والمدفوع ليصبح (٤ ٠٠٠ ٠٠٠) دينار أردني مقسم إلى (٤ ٠٠٠ ٠٠٠) سهم .

ب- الاحتياطي الاجباري:

تمثل المبالغ المتجمعة في هذا الحساب ما تم تحويله من الأرباح السنوية قبل الضرائب والمخصصات بنسبة ١٠% ويتم وقف احتساب الاحتياطي عند بلوغه رأس المال .

ج- الاحتياطي الاختياري:

تمثل المبالغ المتجمعة في هذا الحساب ما تم تحويله من الأرباح السنوية قبل الضرائب والمخصصات ويخضع لموافقة الهيئة العامة للمساهمين عند اقتطاعه وتوزيعه أو التصرف به طبقاً لأحكام قانون الشركات النافذ .

د- علاوة الإصدار:

يمثل هذا البند الفرق ما بين القيمة الاسمية للأسهم المطروحة للاكتتاب وإجمالي القيمة المستوفاة من المكتتبين بتلك الأسهم .

١٧- تكلفة المبيعات:

١ - تكلفة مبيعات شركة الألبان الأردنية:

٢٠٢١	٢٠٢٢	إيضاح	البيان
دينار أردني	دينار أردني		
٣٧٢.٠٩٨	٦٨٥.٤٦٠		بضاعة جاهزة وتحت التصنيع أول المدة
٨.١٨٩.٧١٢	٧.٧٩٩.٢٧٤		مواد أولية مستخدمة في الإنتاج
٢.٣٥١.٣٤٧	٢.٥٩٣.٢١٩	١-١٨	مصاريف صناعية
١٠.٩١٣.١٥٧	١١.٠٧٧.٩٥٣		تكلفة البضاعة المعدة للبيع
(٦٨٥.٤٦٠)	(٣٤٦.٢٩٤)		بضاعة جاهزة وتحت التصنيع آخر المدة
١٠.٢٢٧.٦٩٧	١٠.٧٣١.٦٥٩		المجموع

ب - تكلفة مبيعات شركة المها للاستثمار الزراعي والحيواني (الشركة التابعة):

٢٠٢١	٢٠٢٢	إيضاح	البيان
دينار أردني	دينار أردني		
٧.٦٤٠.٢٣٣	٩.٥٦٠.٠٣٧	٢-١٨	مصاريف مزرعة الأبقار
٤٠٧.٢٧١	٤١٢.٨١١	٣-١٨	مصاريف مزرعة الأشجار
٨.٠٤٧.٥٠٤	٩.٩٧٢.٨٤٨		المجموع
١٨.٢٧٥.٢٠١	٢٠.٧٠٤.٥٠٧		الإجمالي (أ + ب)

٢٠٢١	٢٠٢٢	البـ
دينار أردني	دينار أردني	البيان
٧٨٢ ٩٤٥	٧٥٢ ٠١٧	رواتب وأجور وملحقاتها
٧١١ ٣٤٤	٧٢٨ ٣٣٧	استهلاكات
١٩٣ ٨٣٨	٢٨٣ ٥٩٩	كهرباء ومياه وهاتف
٢٤٥ ٨٢٢	٢٧٨ ٢٥٥	محروقات وزيت
١٢٥ ٦١٤	١٧٦ ٩٨٧	صيانة
١٠٨ ١٣٦	١١٦ ٨٠٤	ضمان اجتماعي وصندوق التوفير
٦٤ ٩٥٧	٨٨ ٨٨٦	ضيافة ونظافة
١٧ ٥٦٧	٦٤ ٠٦٢	مصاريف طبية
٠٠٠	٢٠ ٣١٧	مصاريف طبالي خشب
٢٢ ٠٥٠	١٩ ٥٠٧	رسوم واشتراكات
١٢ ٢٨٠	١٨ ٨٣٣	تأمين موجودات
١٦ ٨٢٠	١٥ ٦١٦	حبر طابعة وقرطاسية
١٦ ١٨٣	١٤ ٧٢٦	مصاريف مختبر
١٤ ٤٣٧	٨ ٧٩٦	ملابس عمال
١٦ ١٣٦	٤ ٢٩٢	مصاريف سيارات وتنقلات
٣ ٢١٨	٢ ١٨٥	أخرى
<u>٢ ٣٥١ ٣٤٧</u>	<u>٢ ٥٩٣ ٢١٩</u>	المجموع

٢-١٨ مصاريف مزودة الأبقار:

٢٠٢١	٢٠٢٢	البيان
دينار أردني	دينار أردني	
٦ ٤٨٣ ٦٠٩	٨ ٣٣٧ ٥٣٢	تغذية الابقار
٢٧٧ ٥٦٣	٢٨٣ ٠٢٨	علاجات وأدوية ولوازم بيطرية
٢٠٤ ٣١١	٢٥١ ٦٦١	رواتب وأجور وملحقاتها
٢٣٩ ٣٤٤	٢٤٠ ٢١٤	استهلاكات
١١٨ ٥٠٢	١٦٣ ٧٣٣	محروقات وزيوت
١١٩ ٧٥٣	١١٨ ٢٨٤	كهرباء ومياه
٦٠ ٩٣٥	٤٦ ٠٥٦	نظافة
٣٩ ٩٨٩	٤٣ ٢٩٥	صيانة آلات
٤٣ ١٩٣	٢٨ ٧٠٢	الضمان الاجتماعي
٢٥ ٤٣٩	٢٤ ١٢٣	مصاريف سيارات وآليات
٧ ٦١٦	٩ ٠٠٥	تبرعات
١١ ٧٥٣	٦ ٧٧٨	صيانة أبنية
٢ ٤٦٨	٤ ١٣٨	أخرى
٤ ٧٤١	٢ ٩٧٩	رسوم واشتراكات
٥٠٢	٥٠٩	ملابس عمال
٥١٥	٠٠٠	لوازم مناممة
<u>٧ ٦٤٠ ٢٣٣</u>	<u>٩ ٥٦٠ ٠٣٧</u>	المجموع

٣-١٨ مصاريف مزرعة الأشجار:

٢٠٢١	٢٠٢٢	البـيـان
دينار أردني	دينار أردني	
٢٣١ ٠٨٦	٢٤٣ ٢٦٤	مصاريف بيع منتجات زراعية
٧٢ ٣٢٦	٦٩ ٨٨٧	مصاريف ضمان بنر إرتوازي وأرض
٥٧ ٨٠٨	٦٠ ٨٦٥	كهرباء
٢٥ ٥٦١	١٦ ٩٥٩	رواتب وأجور وملحقاتها
٠٠٠	١١ ٠٤٤	نظافة
٧ ٩٠٨	٣ ٩٣٠	تقليم الاشجار
٧ ٢٥٠	٢ ٨٦٦	علاجات وأسمدة واشتال زراعية
٢ ٧٣٠	١ ٨٦٥	الضمان الاجتماعي
١ ٣١١	٨٣٥	لوازم ري وزراعة
١ ٢٢٢	٨٢٠	استهلاك العدد والأدوات
٦٩	٤٧٦	أخرى
<hr/>	<hr/>	
٤٠٧ ٢٧١	٤١٢ ٨١١	المجموع
-----	-----	

١٩- مصاريف بيع وتوزيع:

٢٠٢١	٢٠٢٢	البـيـان
دينار أردني	دينار أردني	
٤٢٨ ٠٦٧	٤١٨ ١٠٢	رواتب وأجور وملحقاتها
٢٤٤ ١٩٧	٢٩٣ ٧٤٣	محروقات سيارات
١٩٩ ٦١٩	٢٠٦ ٨٦٩	حملات تسويق
١٦٨ ٧٣٥	١٩٢ ١١١	عمـولات
٧٢ ٤٢٣	٧٨ ٢١٦	ضمان اجتماعي وصندوق التوفير
٧٣ ٧٦١	٦٨ ٠٣٢	عطـاءات
١٤ ٦٣٦	٥٩ ٨٤٢	مصاريف طبية
٤٠ ٨٥٢	٤٩ ٨١٢	مصاريف سيارات
٢٢ ١٢٨	٢٧ ٩٩٢	تأمين سيارات
١٠ ٨٣٩	٢١ ٧٨٧	متفرقات
٦ ٦٧٨	٦ ٦٧٨	استهلاك حق استخدام الأصول المستأجرة
٩ ٤٤٥	٤ ٥٩٠	مصاريف تصدير
٨٨٧	٢ ٩٩٩	صيانة ثلاجات
٢ ٤٧٩	٢ ٧١٠	الفوائد على التزامات التأجير
٣ ٩٠٠	٢ ١٣٦	ايجـارات
٢ ٨٤٣	٢ ٠٩١	قرطاسية
٨٠٨	٢ ٠٠٢	مصاريف منامـة
١٢ ٨٣٥	١ ٦٥٣	تتـلات
<hr/>	<hr/>	
١ ٣١٥ ١٣٢	١ ٤٤١ ٣٦٥	المجموع
-----	-----	

٢٠٢١	٢٠٢٢	البيان
دينار أردني	دينار أردني	رواتب وأجور وملحقاتها
٦٧٠ ١٠٥	٧٥٩ ٧٤٨	ضمان اجتماعي وصندوق التوفير
٧٠ ٧٧٣	٨٦ ١٥٣	اتعاب مهنية
١٠٠ ٤١٦	٦٩ ٠٥٦	رسوم حكومية واشتراكات
٥٧ ١٦٠	٥٣ ٣٨٢	أمن وحماية
٢ ٦٧٧	٥٠ ٥٢٤	تبرعات وكراميات
١٥ ٦٣٣	٤٢ ٥٨٨	مصاريف قضائية
١٣ ٤٥٦	٣٩ ٨٤٩	مصاريف طبية
٨١ ٣٠٥	٣٩ ٣٦١	بوفيه
٤٠ ٦٨٥	٣٢ ٢٣٨	صيانة
١٢ ٢١١	١٨ ٩١١	تقنيات أعضاء مجلس الإدارة
١٨ ٠٠٠	١٨ ٠٠٠	بريد وهاتف وانترنت
١٥ ٣٣٠	١٣ ١٣٥	تقنيات وسفر
٥ ٣٠٧	١١ ٤٧٩	اتعاب تدقيق
٨ ٠٠٠	٩ ٤٥٠	قرطاسية
٩ ٤٤٠	٩ ٢٤٨	مياه
٠٠٠	٨ ٥٠٠	مصاريف سيارات
٩ ٧٤٦	٦ ٨٦٤	تأمين
٤ ٣٥٣	٦ ٠٢٩	اخرى
٢ ٦١٢	٣ ١٢٤	نظافة
٢ ٤١٤	٢ ٨٢٥	دعاية واعلان
٩٠٨	٢ ٢٨٣	ضيافته
١ ٨٠٧	١ ٢٣٢	لوازم سلامة عامه
١٧٤	٤٤٠	مصاريف تدريب
١ ٠٧٥	٢٦٠	اجازات
٢٨ ٠٠٠	٠٠٠	عمولات استئجار
٢ ٦٨٧	٠٠٠	اتعاب مراقبة الشركات
٦٠٠	٠٠٠	مخصص نهاية الخدمة
١٠٢ ٩٧٠	٠٠٠	
١ ٢٧٧ ٨٤٤	١ ٢٨٤ ٦٧٩	المجموع

٣١- التزامات محتملة:

أ- يوجد على الشركة الأم والشركات التابعة بتاريخ القوائم المالية الالتزامات المحتملة التالية :

٢٠٢٢	٢٠٢١	
دينار أردني	دينار أردني	البـيـان
٨٠٣ ٣٩٧	٤٣٧ ٠٦٧	اعتمادات مستندية وبوالص
٥٤٩ ٦٨٤	٦٥٠ ٧٨٩	كفالات بنكية
١ ٣٥٣ ٠٨١	١ ٠٨٧ ٨٥٦	المجموع

ب- يوجد على الشركة الأم التزامات مقابل قضايا بقيمة (٣٩٧ ٢٦١) دينار .

ج- يوجد على الشركة التابعة (شركة المها للاستثمار الزراعي والحيواني) التزامات مقابل قضايا بقيمة (٢٤٤ ٤٠٥) دينار .

٣٢- ضريبة الدخل:

♦ تمت مناقشة وتسوية نتائج أعمال الشركة الأم حتى نهاية عام ٢٠٢٠ مع دائرة ضريبة الدخل والمبيعات .

♦ تم تقديم كشف التقدير الذاتي عن نتائج أعمال الشركة الأم للعام ٢٠٢١ ولم تقم دائرة ضريبة الدخل والمبيعات بمراجعة سجلات الشركة عن ذلك العام حتى تاريخه .

♦ تمت مناقشة وتسوية نتائج أعمال الشركة التابعة شركة المها للاستثمار الزراعي والحيواني حتى نهاية الأعوام ٢٠١٨ و ٢٠٢٠ مع دائرة ضريبة الدخل والمبيعات .

♦ تم تقديم كشف التقدير الذاتي عن نتائج أعمال الشركة التابعة شركة المها للاستثمار الزراعي والحيواني للأعوام ٢٠١٩ و ٢٠٢١ ولم تقم دائرة ضريبة الدخل والمبيعات بمراجعة سجلات الشركة عن تلك الأعوام حتى تاريخه .

٣٣- الأرباح القابلة للتوزيع:

الأرباح القابلة للتوزيع كما بتاريخ ٢٠٢٢/١٢/٣١ تبلغ (٤٣٢ ٦١٢) دينار وذلك بعد طرح قيمة الأرباح غير المتحققة بموجب تعليمات هيئة الأوراق المالية والبالغة (٣ ٦٥٩ ٥٤٥) دينار .

٣٤ - القطاعات التشغيلية :

♦ تقوم الشركة الأم والشركات التابعة بممارسة أعمالهما من خلال الأنشطة الرئيسية التالية :

١- نشاط صناعي :

يشمل إنتاج وبيع منتجات الألبان المتنوعة والعبوات البلاستيكية المتنوعة والمياه المعدنية .

٢- نشاط مزارع الأبقار والأشجار :

يشمل تسمين وتربية الأبقار والأغنام والعجول وإقامة المزارع والمناجزة بمنتجاتها .

٣- نشاط استثماري :

يشمل الاستثمار في موجودات مالية .

٤- نشاط عقاري :

ويشمل الاستثمارات العقارية واستصلاح الأراضي الزراعية .

♦ يبين الجدول التالي عرض لنتائج القطاعات التشغيلية للشركات :

٢٠٢٢	نشاط عقاري	نشاط استثماري	نشاط المزارع	نشاط صناعي	أ- معلومات الدخل الشامل:
دينار أردني	دينار أردني	دينار أردني	دينار أردني	دينار أردني	
٢٤ ٠٠٤ ١١١	١١ ٧٥٤ ٢٩٨	١٢ ٢٤٩ ٨١٣	صافي المبيعات
(٢٠ ٧٠٤ ٥٠٧)	(٩ ٩٧٢ ٨٤٨)	(١٠ ٧٣١ ٦٥٩)	تكلفة المبيعات
٣ ٢٩٩ ٦٠٤	١ ٧٨١ ٤٥٠	١ ٥١٨ ١٥٤	مجمول الربح
(٢ ٦١٨ ٣٢٧)	(١٢ ٦٢١)	...	(٩٩٤ ٦١٩)	(١ ٦١١ ٠٨٧)	مصاريف غير موزعة
٤٥ ٧١١	...	٩ ١٣٧	١٠ ٨٠٨	٢٥ ٧٦٦	ايرادات غير موزعة
٩١٦ ٧٠٨	...	٧٨ ٥١٣	٨٣٨ ١٩٥	...	مكاسب غير متحققة
(١ ٤٤١ ٣٦٥)	(١ ٤٤١ ٣٦٥)	مصاريف موزعة
٢٠٢ ٣٣١					ربح السنة بعد الضريبة
-----					والمخصصات/الدخل الشامل
ب - معلومات أخرى:					
٢٧ ٦٧٣ ٧٥١	٣٣٩ ٠٧٣	٢٨٣ ٧٣٨	١٠ ٢٢٢ ٤٥٣	١٦ ٨٢٨ ٤٨٧	موجودات القطاع باستثناء النقدية
١٧٥ ٦٥٢	موجودات غير موزعة
٢٧ ٨٤٩ ٤٠٣					مجموع الموجودات

٣٥- الأدوات المالية؛

أ- القيمة العادلة؛

إن القيمة الدفترية للأدوات المالية المتمثلة في النقد، الذمم المدينة والدائنة، والقروض تقارب قيمتها العادلة .

وتبين الإيضاحات حول هذه القوائم المالية القيم العادلة لهذه الأدوات المالية، كما تبين بعض السياسات المحاسبية الطرق المستخدمة في تقييم هذه الأدوات .

ب- مخاطر الائتمان؛

تحتفظ الشركة بالأرصدة والودائع لدى مؤسسات مصرفية ذات ائتمان مناسب .

ج- مخاطر السعر؛

• مخاطر سعر السوق؛

وتعرف بأنه الخطر الذي ينتج عنه تقلب في قيمة الأدوات المالية نتيجة التغير في أسعار السوق . إن الأدوات المالية الظاهرة في قائمة المركز المالي الموحدة غير خاضعة لمخاطرة سعر السوق .

• مخاطر تقلبات العملة؛

يعرف خطر تقلبات العملة بأنه الخطر الناتج عن تذبذب في قيمة الأدوات المالية نتيجة التغير في سعر صرف العملات . إن المخاطرة المتعلقة بالأدوات المالية المسماة بالدولار الأمريكي متدنية نظراً لثبات سعر صرف الدينار الأردني مقابل الدولار الأمريكي، أما مخاطر العملات الأخرى فيتم معالجتها في القوائم المالية .

• مخاطرة سعر الفائدة؛

إن الأدوات المالية في قائمة المركز المالي الموحدة غير خاضعة لمخاطر أسعار الفوائد باستثناء التسهيلات والتسهيلات البنكية الخاضعة لتعليمات الجهات الرقابية ذات العلاقة .

٣٦- عام؛

- أ- يراعى اثر تعليمات هيئة الأوراق المالية وقانون الشركات الأردني فيما يتعلق باحتساب الاحتياطي الإجباري على الأرباح المتحققة فقط وكذلك فصل الأرباح غير المتحققة في بند الأرباح المدورة مع مراعاة القيود المفروضة على توزيع الأرباح غير المتحققة .
- ب- قررت الهيئة العامة في جلستها المنعقدة بتاريخ ٢٠٢٢/٤/١٧ توزيع (٥%) من رأس مال الشركة على المساهمين .