

الشركة الوطنية لصناعات الألمنيوم المساهمة العامة المحدودة

تقرير مجلس الإدارة الثامن والعشرون والبيانات المالية الختامية
للشركة للسنة المالية المنتهية في 2022/12/31

عمان - ضاحية الياسمين - مجمع ابو نصار التجاري - عمارة رقم (41) الطابق الاول
تلفاكس 4370567 / 4370565 / 4370561

المصنع / طريق المطار
هاتف (06)4460940 فاكس (06)4460566
ص ب 941203 الشميساني 11194 الاردن
E-mail : nalcooffice@gmail.com
www.nalco-jo.com



حضرة صاحب الجلالة الهاشمية
الملك عبدالله الثاني بن الحسين المعظم
(حفظه الله)

أعضاء مجلس الإدارة

- 1) السيد هاني حسام هاني الحاج حسن - رئيس مجلس الإدارة.
- * 2) السيد موسى عوني موسى الساكت - نائب رئيس مجلس الإدارة.
- 3) السيد هاشم إبراهيم حسن الحاج حسن - المدير العام.
- * 4) السيد حسان صبحي حسن الحاج حسن - عضو مجلس إداره.
- 5) السيد علاء محمد علي احمد ابو صوفة - عضو مجلس إداره .
- 6) السيدة طروب هاني إبراهيم الحاج حسن - عضو مجلس إداره.
- 7) السيد حسين اسامة صبحي الحاج حسن - عضو مجلس إدارة.
- 8) السيدة ياسمين عبدالرحمن ابراهيم الحاج حسن - عضو مجلس إداره .
- 9) السيدة اسماء هشام ابراهيم الحاج حسن - عضو مجلس إداره.

-
- السيد / موسى عوني موسى الساكت - نائب رئيس مجلس الإدارة اعتباراً من تاريخ 2022/9/15 .
 - السيد / حسان صبحي حسن الحاج حسن - نائب رئيس مجلس الإدارة حتى تاريخ 2022/9/15.

مدققو الحسابات

السادة المهنيون العرب

كلمة رئيس مجلس الإدارة لعام 2022

السادة /المساهمين الكرام،،

السلام عليكم ورحمة الله وبركاته

ارحب بكم بالنيابة عن أعضاء مجلس الإدارة في هذا اللقاء السنوي المتجدد أجمل ترحيب، شاكرًا لكم تلبية دعوتنا لحضور اجتماع الهيئة العامة السنوي العادي الذي تعقده هيئتك الموقرة وإنه لمن دواعي سروري أن أضغ بين أيديكم الكريمة تقريرنا السنوي عن العام 2022 متضمنًا نتائج أعمال الشركة والإنجازات التي حققتها للسنة المنتهية في 2022/12/31 وأن نبحت معًا بعض الأمور الأخرى التي تم إدراجها على جدول الأعمال. وذلك عملاً بأحكام المادة 169 من قانون الشركات متضمنًا التطلعات المستقبلية لدعم مسيرة هذا الصرح الصناعي.

السادة المساهمين الكرام ،،،

على الرغم من الأوضاع الاقتصادية الصعبة التي تمر بها البلاد وفي المنطقة عمومًا، إلا أن الشركة حافظت على مستوى الأرباح مقارنة مع العام الماضي رغم انخفاض المبيعات. حيث واجه القطاع الصناعي في الأردن خلال عام 2022 العديد من التحديات الخارجية والداخلية والتي تسببت في إضعاف التنافسية في السوق المحلي وأسواق التصدير وانخفاض التصدير كما أثرت سلبًا على شركتنا للأسباب عديدة أبرزها ارتفاع أسعار الكهرباء والوقود وارتفاع قيمة الضرائب والرسوم المفروضة على القطاع الصناعي. وتسعى الشركة ممثلة بمجلس إدارتها الكريم، وموظفيها كافة، لتحقيق أفضل النتائج المستقبلية، بما يزيد من درجة الثقة والمصداقية لدى المساهمين جميعًا والمحافظة على مكانة الشركة واستمراريتها .

وختاماً يسرني و أعضاء مجلس الإدارة الكريم أن نتقدم بوافر الشكر والتقدير لدعمكم المستمر ونتقدم من العاملين في الشركة بالشكر متمنين لكم الصحة والسعادة ولصرحكم الصناعي التقدم والازدهار ليبقى رافداً من روافد اقتصادنا الوطني في ظل حضرة صاحب الجلالة الملك عبدالله الثاني بن الحسين حفظه الله ورعاه و على طريق الخير سدّد خطاه .

والسلام عليكم ورحمة الله وبركاته

رئيس مجلس الإدارة

هاني حسام هاني الحاج حسن



أ- تقرير مجلس الإدارة

السلام عليكم ورحمة الله وبركاته

يسر مجلس ادارة الشركة الوطنية لصناعات الالمنيوم أن يرحب بكم ويقدم لكم تقريره السنوي لعام 2022 عن نشاط الشركة وانجازاتها خلال للسنة المالية المنتهيه كما في 31 كانون اول 2022 .

أولاً : أنشطة الشركة الرئيسية واماكنها الجغرافية وعدد الموظفين في كل منها وحجم الاستثمار الرأسمالي للشركة :

- أ- نشاط الشركة - صناعة وتشكيل وظلي ودهان بروفيلات وألواح الالمنيوم .
- ب- ادارة الشركة - ضاحية الياسمين - عدد الموظفين في الادارة (7) موظف .
- ج- ادارة الشركة - المصنع - عدد الموظفين في المصنع (9) موظف.
- د- مصنع الشركة في منطقة الجيزة - عدد الموظفين في المصنع (120) موظف .
- هـ- حجم الاستثمار الرأسمالي للشركة ((11580526 دينار)) .

ثانياً : بالنسبة للشركات التابعة والحليفة فان الشركة تساهم بما يلي :

1. تساهم الشركة بنسبة 21% من رأسمال الشركة الأردنية لتسويق الألمنيوم وهي شركة ذات مسؤولية محدودة برأسمال قدره (100000 دينار) مائة ألف دينار تقوم بتسويق وبيع الألمنيوم في السوق المحلي ولا يوجد شركات تابعة لهذه الشركة ولا يوجد فروع للشركة داخل المملكة او خارجها .

وعليه فان الشركة ملتزمة بالغايات التي أسست من اجلها في تصنيع وتشكيل بروفيلات الألمنيوم حيث لم تحدث خلال السنة المالية أية عمليات ذات طبيعة غير متكررة لا تدخل ضمن النشاط الرئيسي للشركة.

- علماً بأن عناوين الشركات التابعة هو نفس عنوان الشركة الأم .

ثالثاً : أ - بيان أسماء أعضاء مجلس الإدارة وأشخاص الإدارة العليا مع نبذة تعريفية :

أعضاء مجلس الإدارة	المنصب	تاريخ العضوية	تاريخ الميلاد	الشهادة العلمية	سنة التخرج	الخبرات العملية
هاني حسام هاني الحاج حسن	رئيس مجلس الإدارة	2009/06/20	1979/06/10	ماجستير إدارة أعمال	2005	موظف في شركة
* موسى عوني موسى الساكت	نائب رئيس مجلس الإدارة	2020/09/01	1973/7/15	بكالوريوس هندسة صناعية	1996	نائب رئيس هيئة مديرين مجموعة العلياء
هاشم ابراهيم حسن الحاج حسن	المدير العام	1994/11/05	1944/11/05	بكالوريوس صيدلة	1971	صيدلي ، مدير عام سابق لشركة صناعية
* حسان صبحي حسن الحاج حسن	عضو	1994/11/05	1944/01/07	بكالوريوس هندسة مدنية	1968	مهندس شركة مقاولات كبرى
علاء محمد علي احمد ابو صوفة	عضو	2020/9/1	1981/8/12	بكالوريوس علم حاسوب	2004	رئيس هيئة مديرين عدة شركات سابقة
طروب هاني ابراهيم حسن الحاج حسن	عضو	2009/06/01	1960/09/13	بكالوريوس في الاداب قسم الاجتماع	1982	موظفة سابقة في بنك الاردن والخليج
حسين اسامة صبحي الحاج حسن	عضو	2008/01/01	1972/08/27	بكالوريوس هندسة صناعية	1994	مهندس صناعي في الملكية الاردنية
ياسمين عبدالرحمن ابراهيم الحاج حسن	عضو	2013/9/28	1969/01/09	بكالوريوس تسويق	1992	موظفة في شركة
اسماء هشام ابراهيم الحاج حسن	عضو	2018/7/30	1982/9/16	ماجستير إدارة أعمال	2005	موظفة في شركة اتصالات 2008 - 2005

- السيد / موسى عوني موسى الساكت - نائب رئيس مجلس الإدارة اعتباراً من تاريخ 2022/9/15 .
- السيد / حسان صبحي حسن الحاج حسن - نائب رئيس مجلس الإدارة حتى تاريخ 2022/9/15.

ب- الإدارة التنفيذية العليا :

الاسم	المنصب	تاريخ التعيين	تاريخ الميلاد	الشهادة العلمية	سنة التخرج	الخبرات العملية
هاني حسام هاني الحاج حسن	رئيس مجلس الإدارة	2009/06/20	1979/06/10	ماجستير إدارة أعمال	2005	موظف في شركة
هاشم ابراهيم حسن الحاج حسن	المدير العام	1996/04/01	1944/11/05	بكالوريوس صيدلة	1971	صيدلي ، مدير عام سابق لشركة صناعية

رابعاً : أسماء كبار مالكي الاسهم :

الرقم	اسم المساهم	عدد الأسهم كما في 2022/12/31	النسبة % في 2022/12/31	عدد الأسهم كما في 2021/12/31	النسبة % في 2021/12/31
1-	شركة لوتس للاستثمارات المالية	1402349	15.5 %	1203128	13.3 %
2-	شركة هامن العقارية	1380224	15.3 %	1	0
3-	محمد هاشم ابراهيم الحاج حسن	681003	7.5 %	442000	4.9 %
4-	رهب ابراهيم حسن الحاج حسن	630625	7 %	630625	7 %

خامساً : الوضع التنافسي للشركة :

يوجد (5) شركات لصناعة الألمنيوم تخدم السوق المحلي .

(أ) قطاع نشاطها : يتمثل نشاط الشركة الرئيسي في صناعة وتشكيل وطلاء ودهان بروفيلات الألمنيوم .

(ب) أسواقها الرئيسية : السوق المحلي .

(ج) حصتها من السوق المحلي : ان حجم السوق المحلي محدود نسبياً مقارنة مع الطاقة الانتاجية للشركات المنتجة لمقاطع الألمنيوم. وتستحوذ الشركة على ما يقارب 20% من السوق المحلي حيث بلغت المبيعات المحلية حوالي 86% من اجمالي المبيعات و 14% مبيعات تصدير.

(ح) حصتها من الاسواق الخارجية : لا يوجد اي معلومات عن الاسواق الخارجية.

سادساً : درجة الاعتماد على موردين محددين أو عملاء رئيسيين محلياً وخارجياً :

تعتمد الشركة على موردين من ذوي الاختصاص من الخارج لموادها الأولية وخاصة لمادة الألمنيوم الخام (البليت) اما المواد الكيماوية ومواد التغليف وقطع الصيانة الرئيسية يتم استيرادها من الخارج في حال عدم توفرها محلياً وذلك من اجل المحافظة على جودة المنتج حسب المواصفات العالمية مما يعزز المكانة التنافسية داخليا وخارجيا .

مبين بالجدول ادناه :

الرقم	اسم المورد	نسبة التعامل من اجمالي كلفة المواد الأولية المستوردة
1-	شركة المنيوم البحرين	100 %

بالإضافة الى التأكيد على تطبيق نظام الجودة العالمية على منتجاتنا يوجد لدى الشركة عدة عملاء رئيسيين محليين يشكلون 10% فأكثر.

* لا يوجد لدينا عملاء رئيسيين خارجيين يشكلون 10% فأكثر من اجمالي المبيعات .

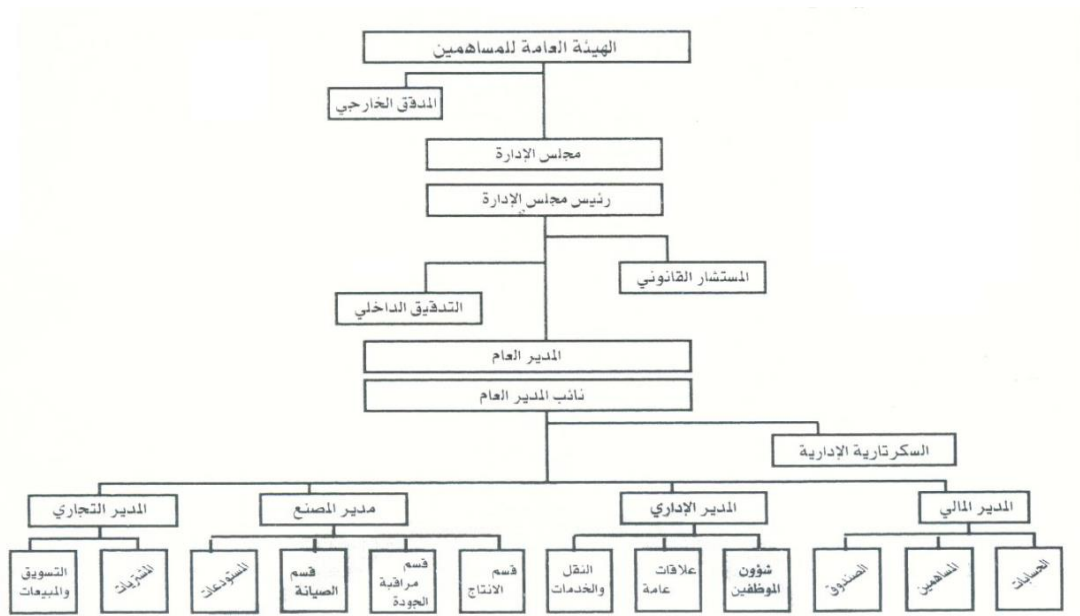
سابعاً : الحماية الحكومية او الامتيازات التي تتمتع بها الشركة.

- وفرت الحكومة حماية للمنتج المحلي لصناعة الالمنيوم من خلال ضبط عمليات الالمنيوم المستورد .
- لا يوجد أي براءات اختراع أو حقوق امتياز حصلت الشركة عليها .

ثامناً :القرارات الصادرة عن الحكومة التي لها أثر مادي على عمل الشركة .

- لا يوجد أي قرارات صادرة عن الحكومة أو المنظمات الدولية أو غيرها لها اثر مادي على عمل الشركة أو منتجاتها أو قدرتها التنافسية .

تاسعاً : أ - الهيكل التنظيمي للشركة :



• عدد موظفين الادارة : 15 موظف

• عدد موظفين المصنع : 121 موظف

عدد العمال	ذكور	اناث	المجموع
اردنيون	67	5	72
غير اردنيين	49	0	49
المجموع			121

ب- عدد الموظفين وفئات مؤهلاتهم للشركة الوطنية لصناعات الألمنيوم :

عدد موظفي الشركة	مؤهلات الموظفين
12	بكالوريوس
17	دبلوم
27	ثانوية عامة
80	اقل من الثانوية العامة
136	اجمالي عدد الموظفين

ج - برامج التأهيل والتدريب لموظفي الشركة :

لا يوجد برامج تأهيل وتدريب لموظفي الشركة خلال العام المالي 2022 .

عاشراً : المخاطر التي تتعرض لها الشركة :

لا توجد مخاطر تتعرض لها الشركة خلال السنة المالية اللاحقة ولها تأثير مادي عليها .

الحادي عشر :

الانجازات التي حققتها الشركة خلال السنة المالية : أهم الانجازات هي رفع مستوى الجودة ، ضبط المصاريف.

الثاني عشر :

لا يوجد اثر مالي لعمليات ذات طبيعة غير متكررة حدثت خلال سنة 2022 ولا تدخل ضمن نشاط الشركة الرئيسي .

الثالث عشر: السلسلة الزمنية للارباح أو الخسائر المحققة والارباح الموزعة وصافي حقوق المساهمين واسعار الاوراق المالية :

السنة	الأرباح، (الخسارة) المحققة بالدينار / الأردني	الأرباح الموزعة/ المقترح توزيعها	النسبة	صافي حقوق المساهمين / دينار	اسعار الاوراق المالية
2022	794349	630000	%7	11580526	1.390
2021	880552	540000	%6	11326177	1.020
2020	7863	-	-	10445625	0.930
2019	664133	-	-	10437762	0.390
2018	46724	-	-	11101895	0.360

• ارباح مقترح توزيعها على المساهمين للسنة المالية المنتهية في 2022/12/31 (630000 دينار) من رأسمال الشركة.

- أدرجت اسهم الشركة في السوق الموازي في 1997/05/05 .

- أدرجت اسهم الشركة في السوق النظامي في 1998/08/29 .

الرابع عشر - تحليل للمركز المالي للشركة ونتائج اعمالها لسنة 2022 :

الرقم	البيان	2022	2021
-1	عائد الربح الى رأس المال المدفوع	0.089	0.098
-2	القروض الى الموجودات	0.108	0.217
-3	رأس المال العامل	8153951	6239817

الخامس عشر - الخطة المستقبلية للشركة :

التوسع بإنتاج البروفيلات الخاصه وتطويرها وتسويقها باعتبارها اهم منتجاتنا التي يمكن ان تميزنا بالاسواق المحلية والتصديرية.

السادس عشر: مقدار اتعاب التدقيق للشركة والشركات التابعة :

أ -تعاب التدقيق للشركة :

- مدققو حسابات الشركة السادة / المهنيون العرب (محاسبون قانونيون) حيث بلغت أتعابهم لعام 2022 مبلغ (8000

دينار) فقط ثمانية الاف دينار يضاف إليها ضريبة المبيعات .

- وبلغت اتعاب الاستشارات الضريبية لعام 2022 مبلغ (3000 دينار) فقط ثلاثة الاف دينار.

السابع عشر :

عدد الاوراق المالية المصدرة من قبل الشركة والمملوكة من قبل اعضاء مجلس الادارة واقاربهم واشخاص الادارة العليا واقاربهم :

أ - عدد الاسهم المملوكة من قبل أعضاء مجلس الادارة واقاربهم :

عدد الاسهم المملوكة من قبل الشركات المسيطر عليها من قبل اي منهم	عدد الأسهم المملوكة		الجنسية	المنصب	أعضاء مجلس الإدارة
	2021	2022			
—	51000 0 0 0	51000 4000 2000 2000	الاردنية	رئيس مجلس الادارة	هاني حسام هاني الحاج حسن الابن (حسام هاني حسام الحاج حسن) الابنه (عاليه هاني حسام الحاج حسن) الابنه (ثريا هاني حسام الحاج حسن)
—	100000 23500	115000 23500	الاردنية	نائب رئيس مجلس الادارة	موسى عونى موسى الساكت الزوجه سوسن هاشم ابراهيم الحاج حسن
—	251250 190218	251250 290000	الاردنية	المدير العام	هاشم ابراهيم حسن الحاج حسن الزوجة (جاودة عبدالرزاق مصطفى الداود)
—	10694	10694	الاردنية	عضو / مستقل	حسان صبحي حسن الحاج حسن
—	368590	383590	الاردنية	عضو / مستقل	علاء محمد علي احمد ابو صوفه
—	140834	140834	الاردنية	عضو	طروب هاني ابراهيم الحاج حسن
—	10000	10000	الاردنية	عضو / مستقل	حسين اسامة صبحي الحاج حسن
—	245000	245000	الاردنية	عضو	ياسمين عبدالرحمن ابراهيم الحاج حسن
—	10000	10000	الاردنية	عضو / مستقل	اسماء هشام ابراهيم الحاج حسن

• السيد / موسى عونى موسى الساكت - نائب رئيس مجلس الادارة اعتباراً من تاريخ 2022/9/15 .

• السيد / حسان صبحي حسن الحاج حسن - نائب رئيس مجلس الادارة حتى تاريخ 2022/9/15.

ب- عدد الاسهم المملوكة من قبل الادارة العليا التنفيذية :

عدد الاسهم المملوكة من قبل الشركات المسيطر عليها من قبل اي منهم	عدد الأسهم المملوكة		الجنسية	المنصب	الاسم
	2021	2022			
---	51000	51000	الاردنية	رئيس مجلس الادارة	هاني حسام هاني الحاج حسن
---	251250	251250	الاردنية	المدير العام	هاشم ابراهيم حسن الحاج حسن

• بالنسبة للسيد رئيس مجلس الادارة والسيد المدير العام تم بيان ما يملكه الاقارب من اسهم في 2022/12/31 في الكشف رقم أ .

الثامن عشر - المكافآت والمزايا التي دفعت لأعضاء مجلس الإدارة والادارة العليا :

أ - المزايا والمكافآت التي دفعت لأعضاء مجلس الإدارة.

اسم العضو	المنصب	اتعاب تفرغ رئيس مجلس الادارة	رواتب	مكافآت الشركة الوطنية لصناعات الالمنيوم	بدل تنقلات الشركة الوطنية لصناعات الالمنيوم	اجمالي المزايا السوية
		2022	2022	2022	2022	2022
هاني حسام هاني الحاج حسن	رئيس مجلس الادارة	18000	—	5000	3000	26000
موسى عوني موسى الساكت	نائب رئيس مجلس الادارة	—	—	5000	3000	8000
هاشم ابراهيم حسن الحاج حسن	المدير العام		30000	5000	3000	38000
حسان صبحي حسن الحاج حسن	عضو	—	—	5000	3000	8000
علاء محمد علي احمد ابو صوفه	عضو	—	—	5000	3000	8000
طروب هاني ابراهيم الحاج حسن	عضو	—	—	5000	3000	8000
حسين اسامة صبحي الحاج حسن	عضو / مستقل	—	—	5000	3000	8000
ياسمين عبدالرحمن ابراهيم الحاج حسن	عضو	—	—	5000	3000	8000
اسماء هشام ابراهيم الحاج حسن	عضو	—	—	5000	3000	8000

- السيد / موسى عوني موسى الساكت - نائب رئيس مجلس الادارة اعتباراً من تاريخ 2022/9/15 .
- السيد / حسان صبحي حسن الحاج حسن - نائب رئيس مجلس الادارة حتى تاريخ 2022/9/15.

ب - المزايا والمكافآت التي دفعت لاشخاص الادارة العليا التنفيذية :

الاسم	المنصب	رواتب / اتعاب تفرغ رئيس مجلس الادارة	مكافآت الشركة الوطنية لصناعات الالمنيوم	بدل تنقلات الشركة الوطنية لصناعات الالمنيوم	اجمالي المزايا السنوية
		2022	2022	2022	2022
هاني حسام هاني الحاج حسن	رئيس مجلس الادارة	18000	5000	3000	26000
هاشم ابراهيم حسن الحاج حسن	المدير العام	30000	5000	3000	38000

التاسع عشر : التبرعات والمنح المدفوعة خلال السنة المالية .
- لا يوجد تبرعات ومنح مدفوعة خلال السنة المالية.

العشرون :

لا توجد أية عقود أو مشاريع أو ارتباطات عقدتها الشركة المصدرة مع الشركات التابعة أو الشقيقة أو الحليفة أو رئيس مجلس الادارة أو أعضاء المجلس أو المدير العام أو أي موظف في الشركة أو اقاربهم ، وتقوم الشركة الام باستيراد البليت من الخارج لحساب الشركة .

الواحد وعشرون :

مساهمة الشركة في حماية البيئة وخدمة المجتمع المحلي :

أ- مساهمة الشركة في حماية البيئة :

- لا يوجد اي مساهمة لحماية البيئة خلال العام 2022 .
- المخلفات الصلبة : يتم التخلص منها يومياً ضمن عقد ينقلها الى مكب النفايات الصلبة الرسمي.

ب - خدمة المجتمع المحلي :

- ان الشركة قدمت عدة فرص عمل لابناء منطقة عملها وغيرهم .

الثاني والعشرون :

بلغ عدد اجتماعات مجلس ادارة الشركة (7) جلسة مكتملة النصاب خلال العام 2022 .

الثالث والعشرون :

أ - بدأت الشركة بتطبيق تعليمات هيئة الأوراق المالية المتعلقة بحوكمة الشركات المساهمة العامة المدرجة لسنة 2017 بتاريخ 2018/3/18:

ب - أسماء أعضاء مجلس الإدارة الحاليين والمستقبليين خلال العام 2022 وعددهم 9 أعضاء .

• الاعضاء الحاليين

الرقم	اسم العضو	الصفة
1	هاني حسام هاني الحاج حسن	رئيس مجلس الإدارة / مستقل / تنفيذي
2	موسى عوني موسى الساكت	نائب رئيس مجلس الإدارة
3	هاشم ابراهيم حسن الحاج حسن	المدير العام / مستقل / تنفيذي
4	حسان صبحي حسن الحاج حسن	عضو / مستقل
5	علاء محمد علي احمد ابو صوفه	عضو / مستقل
6	حسين اسامة صبحي الحاج حسن	عضو / مستقل
7	طروب هاني ابراهيم الحاج حسن	عضو
8	ياسمين عبدالرحمن ابراهيم الحاج حسن	عضو
9	اسماء هشام ابراهيم الحاج حسن	عضو / مستقل

- السيد / موسى عوني موسى الساكت - نائب رئيس مجلس الإدارة اعتباراً من تاريخ 2022/9/15 .
- السيد / حسان صبحي حسن الحاج حسن - نائب رئيس مجلس الإدارة حتى تاريخ 2022/9/15.

• الأعضاء المستقبليين خلال العام 2022 .

- لا يوجد اعضاء مستقبليين .

ج - لا يوجد ممثلين للأعضاء مجلس الإدارة الاعتباريين .

د - أسماء المناصب التنفيذية في الشركة:

- السيد هاني حسام هاني الحاج حسن / رئيس مجلس الإدارة / تنفيذي .
- السيد هاشم ابراهيم حسن الحاج حسن / المدير العام / تنفيذي .

هـ - عضويات مجالس الإدارة التي يشغلها عضو مجلس الإدارة في الشركات المساهمة العامة ان وجدت .
لا يوجد .

و - اسم ضابط ارتباط الحوكمة في الشركة :

ثائر سمير عبدالرحيم الاخرس

ز - أسماء اللجان المنبثقة عن مجلس الادارة .

- لجنة التدقيق
- لجنة الترشيحات والمكافآت
- لجنة الحوكمة
- لجنة ادارة المخاطر

1- لجنة التدقيق:

تتكون من ثلاثة أعضاء من مجلس الادارة اثنان منهم مستقلين.

1. موسى عوني موسى الساكت / عضو مستقل / رئيس اللجنة.
2. حسين اسامه صبحي الحاج حسن/عضو مستقل.
3. طروب هاني ابراهيم الحاج حسن / عضو.

2- لجنة الترشيحات والمكافآت:

تتكون من ثلاثة أعضاء من مجلس الادارة اثنان منهم مستقلين.

1. هاشم ابراهيم حسن الحاج حسن / عضو مستقل / رئيس اللجنة.
2. علاء محمد علي احمد ابو صوفه / عضو مستقل.
3. ياسمين عبدالرحمن ابراهيم الحاج حسن / عضو.

3- لجنة الحوكمة:

تتكون من ثلاثة أعضاء مستقلين .

1. موسى عوني موسى الساكت/ عضو مستقل / رئيس اللجنة.
2. حسين اسامه صبحي الحاج حسن/ عضو مستقل.
3. علاء محمد علي احمد ابو صوفه / عضو مستقل.

4. لجنة ادارة المخاطر وتتكون من ثلاثة أعضاء مستقلين:

1. طروب هاني ابراهيم الحاج حسن / عضو / رئيس اللجنة.
2. علاء محمد علي احمد ابو صوفه / عضو مستقل.
3. ياسمين عبد الرحمن ابراهيم الحاج حسن / عضو.

ر) عدد اجتماعات اللجان خلال السنة 2022 .

1) لجنة التدقيق/ (عقدت 4 اجتماعات) خلال العام 2022 .

• الاجتماع الاول بتاريخ 2022/3/19 .

(الحاضرون السيد موسى عوني موسى الساكت - رئيس الجلسة / السيد حسين اسامة صبحي الحاج حسن/ السيدة طروب هاني ابراهيم الحاج حسن) .

• الاجتماع الثاني بتاريخ 2022/4/24 .

(الحاضرون السيد موسى عوني موسى الساكت - رئيس الجلسة / السيد حسين اسامة صبحي الحاج حسن / السيدة طروب هاني ابراهيم الحاج حسن) .

• الاجتماع الثالث بتاريخ 2022/07/24 .

(الحاضرون السيد موسى عوني موسى الساكت - رئيس الجلسة / السيد حسين اسامة صبحي الحاج حسن / السيدة طروب هاني ابراهيم الحاج حسن) .

• الاجتماع الرابع بتاريخ 2022/11/22 .

(الحاضرون السيد موسى عوني موسى الساكت - رئيس الجلسة / السيد حسين اسامة صبحي الحاج حسن / السيدة طروب هاني ابراهيم الحاج حسن) .

2) لجنة الترشيحات والمكافآت : (عقدت اجتماعين) خلال العام 2022.

• اجتماع بتاريخ 2022/04/23 .

• (الحاضرون السيد هاشم ابراهيم حسن الحاج حسن / السيد علاء محمد علي احمد ابو صوفه / السيدة ياسمين عبدالرحمن ابراهيم الحاج حسن) .

• اجتماع بتاريخ 2022/10/24 .

• (الحاضرون السيد هاشم ابراهيم حسن الحاج حسن / السيد علاء محمد علي احمد ابو صوفه / السيدة ياسمين عبدالرحمن ابراهيم الحاج حسن) .

3) لجنة الحوكمة : تم تأسيسها بتاريخ 2018/3/18 (عقدت اجتماعين خلال العام 2022).

• الاجتماع الاول بتاريخ 2022/04/23 .

(الحاضرون السيد موسى عوني موسى الساكت - رئيس الجلسة / السيد علاء محمد علي احمد ابو صوفه / السيد حسين اسامه صبحي الحاج حسن) .

• الاجتماع الثاني بتاريخ 2022/10/24 .

(الحاضرون السيد موسى عوني موسى الساكت - رئيس الجلسة / السيد علاء محمد علي احمد ابو صوفه / السيد حسين اسامه صبحي الحاج حسن) .

(4) لجنة ادارة المخاطر : تم تأسيسها بتاريخ 2018/3/18 (عقدت اجتماعين خلال العام 2022).

• الاجتماع الاول بتاريخ 2022/4/23 .

(الحاضرون السيده طروب هاني ابراهيم الحاج حسن - رئيسة الجلسة / السيد علاء محمد علي احمد ابو صوفه / السيدة ياسمين عبدالرحمن ابراهيم الحاج حسن).

• الاجتماع الثاني بتاريخ 2022/10/24 .

(الحاضرون السيده طروب هاني ابراهيم الحاج حسن - رئيسة الجلسة / السيد علاء محمد علي احمد ابو صوفه / السيدة ياسمين عبدالرحمن ابراهيم الحاج حسن).

(5) عدد اجتماعات لجنة التدقيق مع مدقق الحسابات الخارجي خلال السنة 2022 (عقدت اجتماع واحد خلال العام 2022).

• الاجتماع الاول بتاريخ 2022/6/8 .

(الحاضرون السيد موسى عوني موسى الساكت - رئيس الجلسة / السيد حسين اسامه صبحي الحاج حسن / السيدة طروب هاني ابراهيم الحاج حسن)

(6) عدد اجتماعات مجلس الادارة خلال السنة 2022 : (7 اجتماعات)

1. الاجتماع الاول (الحاضرون هاني حسام هاني الحاج حسن / هاشم ابراهيم حسن الحاج حسن / علاء محمد علي احمد ابو صوفه / طروب هاني ابراهيم الحاج حسن / ياسمين عبدالرحمن ابراهيم الحاج حسن / موسى عوني موسى الساكت) وقد تغيب عن الاجتماع السيد حسان صبحي حسن الحاج حسن لاسباب صحيه والسيدة اسماء هشام ابراهيم الحاج حسن والسيد حسين اسامه صبحي الحاج حسن.

2. الاجتماع الثاني (الحاضرون هاني حسام هاني الحاج حسن / حسان صبحي حسن الحاج حسن / هاشم ابراهيم حسن الحاج حسن / موسى عوني موسى الساكت / علاء محمد علي احمد ابو صوفه / طروب هاني ابراهيم الحاج حسن / حسين اسامه صبحي الحاج حسن / اسماء هشام ابراهيم الحاج حسن) . وقد تغيب عن الاجتماع السيده ياسمين عبدالرحمن ابراهيم الحاج حسن بسبب السفر خارج البلاد .

3. الاجتماع الثالث (الحاضرون هاني حسام هاني الحاج حسن / حسان صبحي حسن الحاج حسن / هاشم ابراهيم حسن الحاج حسن / موسى عوني موسى الساكت / علاء محمد علي احمد ابو صوفه / طروب هاني ابراهيم الحاج حسن / ياسمين عبدالرحمن ابراهيم الحاج حسن / حسين اسامه صبحي الحاج حسن / اسماء هشام ابراهيم الحاج حسن) .

4. الاجتماع الرابع (الحاضرون هاني حسام هاني الحاج حسن / حسان صبحي حسن الحاج حسن / هاشم ابراهيم حسن الحاج حسن / موسى عوني موسى الساكت / علاء محمد علي احمد ابو صوفه / طروب هاني ابراهيم الحاج حسن / حسين اسامه صبحي الحاج حسن / اسماء هشام ابراهيم الحاج حسن / ياسمين عبدالرحمن ابراهيم الحاج حسن) .

5. الاجتماع الخامس (الحاضرون هاني حسام هاني الحاج حسن / حسان صبحي حسن الحاج حسن / هاشم ابراهيم حسن الحاج حسن / موسى عوني موسى الساكت / علاء محمد علي احمد ابو صوفه / حسين اسامه صبحي الحاج حسن / اسماء هشام ابراهيم الحاج حسن) . وقد تغيبت عن الاجتماع السيدة ياسمين عبدالرحمن ابراهيم الحاج و السيدة طروب هاني ابراهيم الحاج حسن بسبب السفر خارج البلاد .

6. الاجتماع السادس (الحاضرون هاني حسام هاني الحاج حسن / هاشم ابراهيم حسن الحاج حسن / موسى عوني موسى الساكت / حسان صبحي حسن الحاج حسن / علاء محمد علي احمد ابو صوفه / طروب هاني ابراهيم الحاج حسن / السيد حسين اسامه صبحي الحاج حسن) . وقد تغيب عن الاجتماع السيده ياسمين عبدالرحمن ابراهيم الحاج حسن و السيدة اسماء هشام ابراهيم الحاج حسن بسبب السفر خارج البلاد .

7. الاجتماع السابع (الحاضرون هاني حسام هاني الحاج حسن / حسان صبحي حسن الحاج حسن / هاشم ابراهيم حسن الحاج حسن / علاء محمد علي احمد ابو صوفه / طروب هاني ابراهيم الحاج حسن / ياسمين عبدالرحمن ابراهيم الحاج حسن / حسين اسامه صبحي الحاج حسن / موسى عوني موسى الساكت / اسماء هشام ابراهيم الحاج حسن) .

الاقرار الاول : يقر مجلس ادارة الشركة بعدم وجود اي امور جوهرية قد تؤثر على استمرارية الشركة خلال السنة المالية التالية .

الاقرار الثاني : يقر مجلس الادارة بمسؤوليته عن اعداد البيانات المالية وتوفير نظام رقابة فعال في الشركة .

المدير العام
هاشم ابراهيم حسن الحاج حسن



نائب رئيس مجلس الادارة
موسى عوني موسى الساكت



رئيس مجلس الادارة
هاني حسام هاني الحاج حسن



عضو
طروب هاني ابراهيم الحاج حسن




عضو
علاء محمد علي احمد ابو صوفة



عضو
حسان صبحي حسن الحاج حسن



عضو
اسماء هشام ابراهيم الحاج حسن



عضو
ياسمين عبدالرحمن ابراهيم الحاج حسن



عضو
حسين اسامه صبحي الحاج حسن



الاقرار الثالث : نقر نحن الموقعين أدناه بصحة ودقة واكتمال المعلومات والبيانات الواردة في التقرير السنوي .

المدير المالي
اسلام محمد فارس صالح



المدير العام
هاشم ابراهيم حسن الحاج حسن



رئيس مجلس الادارة
هاني حسام هاني الحاج حسن



- وإستنادا لأحكام قانون الشركات وتعديلاته نرجو التكرم بدراسة الأمور المدرجة في جدول أعمال الاجتماع (العادي) واتخاذ القرارات المناسبة بما يدعم مسيرة واستمرار هذا الصرح الصناعي.

1. تلاوة وقائع اجتماع الهيئة العامة العادية السابقة المنعقدة في 2022/04/09 .
2. مناقشة تقرير مجلس الإدارة عن اعمال الشركة لعام 2022 والخطة المستقبلية للشركة لعام 2023 والمصادقة عليه .
3. تلاوة تقرير مدققي الحسابات لعام 2022 .
4. مناقشة حسابات الشركة والميزانية العامة لعام 2022 وحساب توزيع الارباح والخسائر و المصادقة عليها .
5. إبراء ذمة مجلس الإدارة من المسؤولية لعام 2022 وفقا لأحكام القانون .
6. إنتخاب مدققي حسابات الشركة لعام 2023 وتفويض مجلس الإدارة بتحديد اتعابهم.
7. اقتراح توزيع ارباح نقدية على المساهمين بنسبة (7%) عن العام 2022.
8. انتخاب مجلس الادارة الجديد للسنوات الاربعة القادمة .
9. أية أمور أخرى تقترح الهيئة العامة إدراجها على جدول الأعمال وفقا لأحكام القانون.

التاريخ: 2023/3/26

الرقم : 2023/ 87

السادة / هيئة الأوراق المالية المحترمين

دائرة الإفصاح المحترمين

الموضوع: التحفظ على بند الاستهلاكات للسنة المالية 2022

تحية طيبة وبعد

إشارة إلى الموضوع أعلاه وإلى تعليمات الإفصاح يرجى العلم بأن مدقق الحسابات المستقل قد تحفظ على بند الإستهلاكات فقط وذلك بسبب انخفاض عمل جميع الماكينات والآت المصنع الانتاجيه نتيجة الهبوط الحاد في مبيعات التصدير والمبيعات المحلية. فقد قرر مجلس الإدارة استهلاك 75 % من النسبة المسموح .

نأمل بأن نكون وضحنا سبب تحفظ المدقق على بند الاستهلاكات في البيانات المالية للعام المالي 2022 وفي حال طلب منا أي توضيح سنوافيكم به مباشرة.

واقبلوا فائق الاحترام

المدير العام

هاشم ابراهيم الحاج حسن



الشركة الوطنية لصناعات الألمنيوم

شركة مساهمة عامة محدودة

القوائم المالية

٣١ كانون الأول ٢٠٢٢

الشركة الوطنية لصناعات الألمنيوم
شركة مساهمة عامة محدودة

صفحة

٣ - ٢	- تقرير مدقق الحسابات المستقل
٤	- قائمة المركز المالي
٥	- قائمة الدخل الشامل
٦	- قائمة التغيرات في حقوق الملكية
٧	- قائمة التدفقات النقدية
١٧ - ٨	- إيضاحات حول القوائم المالية

تقرير مدقق الحسابات المستقل

**السادة مساهمي
الشركة الوطنية لصناعات الألمنيوم المساهمة العامة المحدودة
عمان - المملكة الأردنية الهاشمية**

الرأي المتحفظ

لقد دققنا القوائم المالية المرفقة للشركة الوطنية لصناعات الألمنيوم المساهمة العامة المحدودة والتي تتكون من قائمة المركز المالي كما في ٣١ كانون الأول ٢٠٢٢ وكلاً من قائمة الدخل الشامل وقائمة التغيرات في حقوق الملكية وقائمة التدفقات النقدية للسنة المنتهية في ذلك التاريخ وملخصاً لأهم السياسات المحاسبية المتبعة في إعداد هذه القوائم المالية والإيضاحات المرفقة بها.

باستثناء ما ورد في فقرة أساس الرأي المتحفظ، في رأينا، أن القوائم المالية المرفقة تظهر بعدالة من كافة النواحي الجوهرية المركز المالي للشركة الوطنية لصناعات الألمنيوم المساهمة العامة المحدودة كما في ٣١ كانون الأول ٢٠٢٢ وأدائها المالي وتدفقاتها النقدية للسنة المنتهية في ذلك التاريخ، وفقاً لمعايير التقارير المالية الدولية.

أساس الرأي المتحفظ

- قامت الشركة بتخفيض نسب استهلاك الممتلكات والمعدات والآلات منذ عام ٢٠١١ وحتى نهاية عام ٢٠٢١ إلى النصف بسبب انخفاض الطاقة الإنتاجية المستغلة، وقد قامت بإعادة رفعها خلال عام ٢٠٢٢ بما لا يزيد عن (٧٥%) من نسب الاستهلاك السابقة، الأمر الذي أدى إلى وجود تدني في قيمة ممتلكات ومعدات وآلات الشركة البالغ رصيدها الدفترية كما في ٣١ كانون الأول ٢٠٢٢ مبلغ (٤,٦٧٨,٩٤٦) دينار، هذا ولم تقم إدارة الشركة باحتساب قيمة هذا التدني وعكس أثره على القوائم المالية المرفقة.
- تتضمن القوائم المالية المرفقة ذمم مدينة قائمة منذ أكثر من عام مشكوك في تحصيلها يبلغ مجموعها (٣٠٢,٠٠٠) دينار لم يتم أخذ مخصص لها، علماً بوجود قضايا منظورة لدى المحاكم المختصة لمتابعة تحصيل هذه الذمم.

لقد تم تدقيقنا للقوائم المالية المرفقة وفقاً لمعايير التدقيق الدولية، وإن حدود مسؤوليتنا بموجب تلك المعايير موضحة في الفقرة الخاصة بمسؤولية المدقق من هذا التقرير. نحن مستقلون عن الشركة وفقاً لقواعد السلوك المهني للمحاسبين المهنيين الصادر عن المجلس الدولي لمعايير السلوك المهني للمحاسبين بالإضافة إلى متطلبات السلوك المهني الأخرى لتدقيق القوائم المالية في المملكة الأردنية الهاشمية، وقد تم التزامنا بهذه المتطلبات وبمتطلبات المجلس الدولي لمعايير السلوك المهني للمحاسبين. وباعتقادنا أن أدلة التدقيق التي حصلنا عليها كافية ومناسبة لإبداء رأينا المتحفظ حول القوائم المالية.

أمور التدقيق الرئيسية

أمور التدقيق الرئيسية هي تلك الأمور التي في تقديرنا المهني ذات أهمية جوهرية في تدقيق القوائم المالية للسنة الحالية، وقد تم تناول هذه الأمور في سياق تدقيقنا للقوائم المالية وتكوين رأينا المتحفظ حولها، دون إبداء رأيا منفصلاً حول هذه الأمور. وفيما يلي بيان بأهم أمور التدقيق الرئيسية لنا:

(١) قيمة البضاعة الجاهزة والبضاعة تحت التصنيع

تتضمن القوائم المالية المرفقة كما في نهاية عام ٢٠٢٢ بضاعة جاهزة وبضاعة تحت التصنيع يبلغ رصيدها (٣,٥٥٨,٣٤٣) دينار. وحيث أن عملية احتساب كلفة هذه البضائع تتطلب من إدارة الشركة احتساب أسس تحميل خاصة بالمصاريف الصناعية غير المباشرة وتقديرات حول الطاقة الإنتاجية الطبيعية للمصنع، فإن التأكد من صحة احتساب كلفة البضاعة الجاهزة والبضاعة تحت التصنيع يعتبر من أمور التدقيق الرئيسية بالنسبة لنا، هذا وقد تضمنت إجراءات التدقيق التي قمنا بها فيما يخص صحة تسعير البضاعة الجاهزة والبضاعة تحت التصنيع، التأكد من آلية التسعير وأسس التحميل التي استندت إليها الإدارة في عملية التسعير، بالإضافة إلى التأكد من أن صافي القيمة البيعية المتوقعة لهذه البضائع لا تقل عن كلفتها وذلك من خلال مراجعة عينة من فواتير البيع الخاصة بها في الفترة اللاحقة.

المعلومات الأخرى

المعلومات الأخرى هي تلك المعلومات التي يتضمنها التقرير السنوي للشركة بخلاف القوائم المالية وتقريرنا حولها. أن مجلس إدارة الشركة مسؤول عن صحة هذه المعلومات، وإن رأينا حول القوائم المالية للشركة لا يشمل هذه المعلومات ولا يتضمن أي شكل من أشكال التأكيد بخصوصها، حيث تقتصر مسؤوليتنا على قراءة هذه المعلومات لتحديد فيما إذا كانت تتضمن أية أخطاء جوهرية أو إذا كانت تتعارض بشكل جوهري مع القوائم المالية للشركة أو المعلومات التي حصلنا عليها خلال عملية التدقيق، وإذا تبين لنا نتيجة قيامنا بعملنا وجود خطأ جوهري في هذه المعلومات فإنه يجب علينا الإشارة إلى ذلك في تقريرنا حول القوائم المالية للشركة. هذا ولم يتبين لنا أية أمور جوهرية تتعلق بالمعلومات الأخرى يجب الإشارة إليها في تقريرنا حول القوائم المالية للسنة الحالية.

مسؤولية مجلس إدارة الشركة عن القوائم المالية

إن إعداد وعرض القوائم المالية المرفقة بصورة عادلة وفقاً لمعايير التقارير المالية الدولية هي من مسؤولية مجلس إدارة الشركة، وتشمل هذه المسؤولية الاحتفاظ بنظام رقابة داخلي يهدف إلى إعداد وعرض القوائم المالية بصورة عادلة وخالية من أية أخطاء جوهرية سواء كانت نتيجة خطأ أو احتيال. وكجزء من مسؤولية مجلس الإدارة عن إعداد القوائم المالية، فإنه يجب عليه تقييم مدى قدرة الشركة على الاستمرار كمنشأة مستمرة والاقتراح في القوائم المالية، إن لزم، عن كافة الأمور المتعلقة بالاستمرارية بما في ذلك أساس الاستمرارية المحاسبي، ما لم يكن هناك نية لدى مجلس الإدارة بتصفية الشركة أو وقف عملياتها أو لم يكن لديه خيار منطقي آخر بخلاف ذلك.

مسؤولية مدقق الحسابات

تهدف إجراءات التدقيق التي نقوم بها إلى حصولنا على درجة معقولة من القناعة بأن القوائم المالية لا تتضمن أية أخطاء جوهرية سواء كانت نتيجة خطأ أو احتيال، كما تهدف إلى إصدارنا تقريراً يتضمن رأينا حول القوائم المالية، وبالرغم من أن درجة القناعة التي نحصل عليها نتيجة إجراءات التدقيق وفقاً لمعايير التدقيق الدولية هي درجة مرتفعة من القناعة، إلا أنها لا تشكل ضماناً لاكتشاف كافة الأخطاء الجوهرية في حال وجودها. قد تنتج الأخطاء في القوائم المالية بسبب الخطأ أو الاحتيال وتعتبر هذه الأخطاء جوهرية إذا كان من المحتمل أن تؤثر بشكل إفرادي أو إجمالي على القرارات الاقتصادية لمستخدمي القوائم المالية.

نعتمد عند قيامنا بإجراءات التدقيق على تقديرنا وشكنا المهني خلال مراحل التدقيق المختلفة، وتشمل إجراءاتنا ما يلي:

- تقييم المخاطر المتعلقة بوجود أخطاء جوهرية في القوائم المالية سواء كانت نتيجة خطأ أو احتيال، ونقوم بمراجعة تلك المخاطر خلال تخطيطنا وتنفيذنا لإجراءات التدقيق وحصولنا على أدلة التدقيق اللازمة لإبداء رأينا حول القوائم المالية، منوهين أن مخاطر عدم اكتشاف الأخطاء الجوهرية الناتجة عن الاحتيال هي أكبر من تلك المخاطر الناتجة عن الأخطاء غير المقصودة لما يتضمنه الاحتيال من تواطؤ أو تزوير أو حذف أو تحريف أو تجاوز لأنظمة الضبط والرقابة الداخلية.
- تقييم أنظمة الضبط والرقابة الداخلية المطبقة في الشركة وذلك بهدف تصميم إجراءات التدقيق المناسبة وليس بهدف إبداء رأينا منفصلاً حول مدى فعالية هذه الأنظمة.
- تقييم مدى ملاءمة السياسات المحاسبية المستخدمة من قبل الشركة وتقييم مدى معقولية تقديرات الإدارة بما في ذلك كفاية الإفصاحات الخاصة بها.
- تقييم مدى ملاءمة أساس الاستمرارية المحاسبي المستخدم من قبل إدارة الشركة وتحديد مدى وجود أحداث أو ظروف قد تثير شكوكاً جوهرية حول استمرارية الشركة وذلك استناداً إلى أدلة التدقيق التي نحصل عليها، وإذا تبين لنا وجود شكوك حول استمرارية الشركة، فإنه يجب علينا الإشارة في تقريرنا حول القوائم المالية إلى إفصاحات الإدارة الخاصة بذلك، وإذا لم تتضمن القوائم المالية الإفصاحات الكافية، فإنه يجب علينا تعديل تقريرنا حول القوائم المالية بما يفيد عدم كفاية الإفصاحات.
- تقييم محتوى وطريقة عرض القوائم المالية والإفصاحات الخاصة بها، وتحديد فيما إذا كانت هذه القوائم تعكس العمليات الأساسية للشركة والأحداث الخاصة بها بشكل عادل.
- إبلاغ إدارة الشركة بنطاق وتوقيت عملية التدقيق بالإضافة إلى نتائج التدقيق الهامة والتي تتضمن نقاط الضعف الجوهرية التي نلمسها في أنظمة الضبط والرقابة الداخلية خلال عملية التدقيق.
- إبلاغ إدارة الشركة بالتزامنا بقواعد السلوك المهني الخاصة بالاستقلالية وبكافة الأمور التي من شأنها التأثير على استقلاليتنا والإجراءات الوقائية المتخذة من قبلنا في هذا الخصوص.
- إبلاغ إدارة الشركة بأمور التدقيق الهامة الخاصة بالسنة الحالية والإفصاح عن تلك الأمور بتقريرنا حول القوائم المالية، ما لم يكن هناك أية قوانين أو تشريعات لا تجيز قيامنا بذلك أو إذا كانت الأضرار من عملية الإفصاح تفوق المنافع المتوقعة نتيجة ذلك.

تقرير حول المتطلبات القانونية

تحتفظ الشركة الوطنية لصناعات الألمنيوم المساهمة العامة المحدودة للسنة المالية المنتهية في ٣١ كانون الأول ٢٠٢٢ بسجلات محاسبية منظمة بصورة أصولية وإن القوائم المالية المرفقة و القوائم المالية الواردة في تقرير مجلس الإدارة متفقة معها من كافة النواحي الجوهرية، ونوصي الهيئة العامة بالمصادقة عليها بعد الأخذ بعين الاعتبار ما ورد في فقرة أساس الرأي المتحفظ أعلاه.

المعنيون العرب
فهد حمودة
إجازة رقم (٨٢٢)



عمان في ٢٦ آذار ٢٠٢٣

الشركة الوطنية لصناعات الألمنيوم
شركة مساهمة عامة محدودة
قائمة المركز المالي كما في ٣١ كانون الأول ٢٠٢٢
(بالدينار الأردني)

٢٠٢١	٢٠٢٢	إيضاح	
			الموجودات
			الموجودات غير المتداولة
٤,٨٧٧,٢٤٨	٤,٦٧٨,٩٤٦	٣	ممتلكات ومعدات والات
٩٧,٣٥٢	٣٩,٠٠٠		شيكات برسم التحصيل – تستحق بعد أكثر من عام
٨,٨٣٣	٧,٧٠٢	٤	حق استخدام موجودات مستأجرة
٢١,٠٠٠	٢١,٠٠٠		استثمار في شركة زميلة
٨١,٩٢٧	٨١,٩٢٧		استثمارات عقارية
٥,٠٨٦,٣٦٠	٤,٨٢٨,٥٧٥		مجموع الموجودات غير المتداولة
			الموجودات المتداولة
٥٧٠,٦٦٢	٦٧٢,٤٩١		قطع غيار
٧٥٠,٥٦٦	٨٠٠,٨٢٢	٥	أرصدة مدينة أخرى
٥,١١٣,٤٣١	٥,٣١٦,٦٤٨	٦	البضاعة
٩٤٠,٩٥٩	١,٦٠٨,١٠٣	٧	ذمم مدينة
١,٧٨٧,٠٦٢	١,٤٩٣,٥٦٠		شيكات برسم التحصيل تستحق خلال عام
٢٣٤,١٧٤	٣١٢,٤٠٩	٨	النقد وما في حكمه
٩,٣٩٦,٨٥٤	١٠,٢٠٤,٠٣٣		مجموع الموجودات المتداولة
١٤,٤٨٣,٢١٤	١٥,٠٣٢,٦٠٨		مجموع الموجودات
			حقوق الملكية والمطلوبات
		٩	حقوق الملكية
٩,٠٠٠,٠٠٠	٩,٠٠٠,٠٠٠		رأس المال المصرح والمكتتب به والمدفوع
١,٦٤١,٠٦٩	١,٧٤٣,٦٣٧		احتياطي إجباري
٣٥٠,٥٦٤	١٤٥,١٠٨		احتياطي إختباري
٣٣٤,٥٤٤	٦٩١,٧٨١		أرباح مرحلة
١١,٣٢٦,١٧٧	١١,٥٨٠,٥٢٦		مجموع حقوق الملكية
			المطلوبات
			المطلوبات غير المتداولة
-	١,٤٠٠,٠٠٠		تسهيلات ائتمانية تستحق بعد أكثر من عام
			المطلوبات المتداولة
١,٠٦١,٩٩٢	٢٢٥,٣٠٤	١٠	تسهيلات ائتمانية تستحق خلال عام
٧,٤٦٣	٦,٣٤١	٤	التزامات عقود إيجار
٨٧٤,٢٦٧	٦٤٣,٦٢٦		ذمم دائنة
١,٢١٣,٣١٥	١,١٧٦,٨١١	١١	أرصدة دائنة أخرى
٣,١٥٧,٠٣٧	٢,٠٥٢,٠٨٢		مجموع المطلوبات المتداولة
٣,١٥٧,٠٣٧	٣,٤٥٢,٠٨٢		مجموع المطلوبات
١٤,٤٨٣,٢١٤	١٥,٠٣٢,٦٠٨		مجموع حقوق الملكية والمطلوبات

"إن الإيضاحات المرفقة من رقم (١) إلى رقم (٢١) تشكل جزءاً من هذه القوائم المالية وتقرأ معها"

الشركة الوطنية لصناعات الألمنيوم
شركة مساهمة عامة محدودة
قائمة الدخل الشامل للسنة المنتهية في ٣١ كانون الأول ٢٠٢٢
(بالدينار الأردني)

٢٠٢١	٢٠٢٢	إيضاح	
١٢,٠٧١,٣٠١	٩,٥٢١,٤٦٦	١٢	صافي المبيعات
(١٠,٦٣٣,٩٣٦)	(٨,١٥٦,٥٣١)		كلفة المبيعات
١,٤٣٧,٣٦٥	١,٣٦٤,٩٣٥		مجمّل الربح
(٣٤٨,٩١١)	(٢٩٨,٧٦٦)	١٣	مصاريف إدارية
(١٨,٧٣٩)	(٥٧,١٢١)		مصاريف تمويل
٤,١٢٩	١٦,٦٣٠		صافي إيرادات ومصاريف أخرى
-	(٤٥,٠٠٠)		مكافأة أعضاء مجلس الإدارة
١,٠٧٣,٨٤٤	٩٨٠,٦٧٨		ربح السنة قبل الضريبة
(١٨٢,٥٥٤)	(١٧٦,٥٢٢)	١٨	ضريبة دخل السنة
(١٠,٧٣٨)	(٩,٨٠٧)	١٨	ضريبة المساهمة الوطنية للسنة
٨٨٠,٥٥٢	٧٩٤,٣٤٩		إجمالي الربح والدخل الشامل للسنة
٠,٠٩٨	٠,٠٨٨	١٤	حصة السهم الأساسية والمخفضة من ربح السنة

"إن الإيضاحات المرفقة من رقم (١) إلى رقم (٢١) تشكل جزءاً من هذه القوائم المالية وتقرأ معها"

الشركة الوطنية لصناعات الألمنيوم
شركة مساهمة عامة محدودة
قائمة التغيرات في حقوق الملكية للسنة المنتهية في ٣١ كانون الأول ٢٠٢٢
(بالدينار الأردني)

المجموع	أرباح مرحلة	احتياطات		رأس المال المدفوع	
		اختياري	إجباري		
١١,٣٢٦,١٧٧	٣٣٤,٥٤٤	٣٥٠,٥٦٤	١,٦٤١,٠٦٩	٩,٠٠٠,٠٠٠	الرصيد كما في ٢٠٢٢/١/١
(٥٤٠,٠٠٠)	(٣٣٤,٥٤٤)	(٢٠٥,٤٥٦)	-	-	أرباح موزعة (إيضاح ٩)
٧٩٤,٣٤٩	٧٩٤,٣٤٩	-	-	-	إجمالي الدخل الشامل للسنة
-	(١٠٢,٥٦٨)	-	١٠٢,٥٦٨	-	احتياطي إجباري
١١,٥٨٠,٥٢٦	٦٩١,٧٨١	١٤٥,١٠٨	١,٧٤٣,٦٣٧	٩,٠٠٠,٠٠٠	الرصيد كما في ٢٠٢٢/١٢/٣١
١٠,٤٤٥,٦٢٥	(٤٣٨,٦٢٤)	٣٥٠,٥٦٤	١,٥٣٣,٦٨٥	٩,٠٠٠,٠٠٠	الرصيد كما في ٢٠٢١/١/١
٨٨٠,٥٥٢	٨٨٠,٥٥٢	-	-	-	إجمالي الدخل الشامل للسنة
-	(١٠٧,٣٨٤)	-	١٠٧,٣٨٤	-	احتياطي إجباري
١١,٣٢٦,١٧٧	٣٣٤,٥٤٤	٣٥٠,٥٦٤	١,٦٤١,٠٦٩	٩,٠٠٠,٠٠٠	الرصيد كما في ٢٠٢١/١٢/٣١

"إن الإيضاحات المرفقة من رقم (١) إلى رقم (٢١) تشكل جزءاً من هذه القوائم المالية وتقرأ معها"

الشركة الوطنية لصناعات الألمنيوم
شركة مساهمة عامة محدودة
قائمة التدفقات النقدية للسنة المنتهية في ٣١ كانون الأول ٢٠٢٢
(بالدينار الأردني)

٢٠٢١	٢٠٢٢	
		الأنشطة التشغيلية
١,٠٧٣,٨٤٤	٩٨٠,٦٧٨	ربح السنة قبل الضريبة
٢٨٢,٩١٧	٤٢٤,٦٩٩	استهلاكات
١٢,٦٥١	٦,٨٤٦	استهلاك حق استخدام موجودات مستأجرة
٢,٢٠٤	٦٦٣	فائدة التزامات عقود إيجار
(٣,٤٧٠)	(١,٥٠٠)	تعديلات على موجودات مستأجرة
-	(٢٢,٢٢٢)	أرباح بيع ممتلكات ومعدات
١٠,١٠٢	٣,٥٤٥	مخصص مكافأة نهاية الخدمة
-	٤٥,٠٠٠	مكافأة أعضاء مجلس الإدارة
		التغير في رأس المال العامل
(٩٥٣,٠٦٤)	(٢٠٣,٢١٧)	بضاعة
(٧٦,٠٠٩)	(١٠١,٨٢٩)	قطع غيار
(٤٠٠,٥٠٢)	(٥٠,٢٥٦)	أرصدة مدينة أخرى
(٨٨,١٠٠)	(٦٦٧,١٤٤)	ذمم مدينة
(٤١٦,٦٧٥)	٣٥١,٨٥٤	شيكات برسم التحصيل
٤٦,٧٢٥	(٢٣٠,٦٤١)	ذمم دائنة
٨١,٩٢٦	(٧٧,٩٠١)	أرصدة دائنة أخرى
-	(١٩٣,٤٧٧)	ضريبة الدخل المدفوعة
(٤٢٧,٤٥١)	٢٦٥,٠٩٨	صافي التدفقات النقدية من (المستخدمة في) الأنشطة التشغيلية
		الأنشطة الاستثمارية
(٢٠٧,٤٨٢)	(٢٠٤,١٧٥)	ممتلكات ومعدات وآلات
		الأنشطة التمويلية
٥٧٠,٠٠١	٥٦٣,٣١٢	تسهيلات ائتمانية
(٧,٧٥٠)	(٦,٠٠٠)	دفعات التزامات وفائدة عقود إيجار
-	(٥٤٠,٠٠٠)	توزيعات أرباح
٥٦٢,٢٥١	١٧,٣١٢	صافي التدفقات النقدية من الأنشطة التمويلية
(٧٢,٦٨٢)	٧٨,٢٣٥	التغير في النقد وما في حكمه
٣٠٦,٨٥٦	٢٣٤,١٧٤	النقد وما في حكمه في بداية السنة
٢٣٤,١٧٤	٣١٢,٤٠٩	النقد وما في حكمه في نهاية السنة

"إن الإيضاحات المرفقة من رقم (١) إلى رقم (٢١) تشكل جزءاً من هذه القوائم المالية وتقرأ معها"

الشركة الوطنية لصناعات الألمنيوم
شركة مساهمة عامة محدودة
إيضاحات حول القوائم المالية
٣١ كانون الأول ٢٠٢٢

(بالدينار الأردني)

١ . عام

تأسست الشركة الوطنية لصناعات الألمنيوم بتاريخ ١٩٩٤/٨/٢٢ وسجلت في سجل الشركات المساهمة العامة تحت رقم (٢٥٣). إن مركز تسجيل الشركة هو في المملكة الأردنية الهاشمية. ومن أهم غاياتها صناعة وتشكيل وطلاي بروفيلات وألواح الألمنيوم على اختلاف أشكالها وأنواعها، تأسيس المشاريع والشركات المتخصصة في صناعات الألمنيوم والمساهمة في رؤوس أموالها أو امتلاك أسهمها وإدارتها.

إن أسهم الشركة مدرجة في بورصة عمان للأوراق المالية – الأردن.

تم إقرار القوائم المالية المرفقة من قبل مجلس إدارة الشركة في جلسته المنعقدة بتاريخ ٢١ شباط ٢٠٢٣، وتتطلب هذه القوائم المالية موافقة الهيئة العامة للمساهمين.

٢ . السياسات المحاسبية الهامة

أسس إعداد القوائم المالية

تم إعداد القوائم المالية للشركة وفقاً للمعايير الصادرة عن مجلس معايير المحاسبة الدولية والتفسيرات الصادرة عن لجنة تفسيرات التقارير المالية الدولية المنبثقة عن مجلس معايير المحاسبة الدولية.

تم إعداد القوائم المالية وفقاً لمبدأ الكلفة التاريخية.

إن الدينار الأردني هو عملة إظهار القوائم المالية والذي يمثل العملة الرئيسية للشركة.

إن السياسات المحاسبية المتبعة للسنة الحالية متماثلة مع السياسات التي تم اتباعها في السنة السابقة، باستثناء المعايير الجديدة التي أصبحت واجبة التطبيق اعتباراً من بداية السنة المالية الحالية.

تطبيق معايير التقارير المالية الدولية الجديدة

أصدر مجلس معايير المحاسبة الدولية عدداً من المعايير الدولية للتقارير المالية، وسيتم تطبيق هذه المعايير بعد تاريخ ٣١ كانون الأول ٢٠٢٢، وتتوقع إدارة الشركة أن تطبيق هذه المعايير في المستقبل لن يكون له أي تأثير جوهري على القوائم المالية للشركة.

وفيما يلي ملخص لأهم المعايير الجديدة وتواريخ تطبيقها:

رقم المعيار	موضوع المعيار	تاريخ التطبيق
المعيار الدولي للتقارير المالية رقم (١٧)	عقود التأمين	السنوات المالية التي تبدأ في كانون الثاني ٢٠٢٣

استخدام التقديرات

إن إعداد القوائم المالية وتطبيق السياسات المحاسبية يتطلب من إدارة الشركة القيام ببعض التقديرات والإجتهادات التي تؤثر على القوائم المالية والإيضاحات المرفقة بها. إن تلك التقديرات تستند على فرضيات تخضع لدرجات متفاوتة من الدقة والتيقن، وعليه فإن النتائج الفعلية في المستقبل قد تختلف عن تقديرات الإدارة نتيجة التغير في أوضاع وظروف الفرضيات التي استندت عليها تلك التقديرات. وفيما يلي أهم التقديرات التي تم استخدامها في إعداد القوائم المالية:

- تقوم الإدارة بإعادة تقدير الأعمار الانتاجية للأصول الملموسة بشكل دوري لغايات احتساب الاستهلاكات السنوية اعتماداً على الحالة العامة لتلك الأصول وتقديرات الأعمار الانتاجية المتوقعة في المستقبل، ويتم أخذ خسارة التدني (إن وجدت) في قائمة الدخل.
- تقوم إدارة الشركة بتقدير قيمة خسائر تدني الموجودات المالية وفقاً لمعيار التقارير المالية الدولي رقم (٩) حيث تتطلب هذه العملية استخدام العديد من الفرضيات والتقديرات عند احتساب التدفقات النقدية المستقبلية وقيم الضمانات ونسب التعثر وأرصدة الموجودات المالية عند التعثر وتحديد فيما إذا كان هناك زيادة في درجة المخاطر الائتمانية للموجودات المالية.
- تقوم إدارة الشركة بتقدير قيمة مخصص البضاعة بطيئة الحركة بحيث يكون هذا التقدير بناءً على أعمار البضاعة في المخازن.

ممتلكات ومعدات وآلات

تظهر الممتلكات والمعدات والآلات بالكلفة بعد تنزيل الاستهلاك المتراكم، ويتم استهلاكها (باستثناء الأراضي) عندما تكون جاهزة للاستخدام بطريقة القسط الثابت على مدى العمر الإنتاجي المتوقع لها باستخدام النسب السنوية التالية:

مباني المصنع	٢ - ٦ %
آلات المصنع	٣ %
عدد وأدوات صناعية	٢ - ١٢ %
أخرى	٥ - ١٢ %

عندما يقل المبلغ الممكن استرداده لأي من الممتلكات والمعدات والآلات عن صافي قيمتها الدفترية فإنه يتم تخفيض قيمتها إلى القيمة الممكن استردادها وتسجل قيمة التدني في قائمة الدخل.

يتم مراجعة العمر الانتاجي المتوقع للممتلكات والمعدات والآلات في نهاية كل عام، وفي حال إختلاف العمر الانتاجي المتوقع عما تم تقديره سابقاً، يتم استهلاك القيمة الدفترية المتبقية على العمر الإنتاجي المتبقي بعد إعادة التقدير اعتباراً من السنة التي تم فيها إعادة التقدير.

البضاعة

يتم تسعير البضاعة الجاهزة المصنعة بالكلفة أو صافي القيمة البيعية أيهما أقل، وتتضمن الكلفة مصاريف التصنيع المباشرة مع تحميل جزء من مصاريف التصنيع غير المباشرة باستخدام طريقة متوسط سعر الكلفة المرجح.

يتم تسعير البضاعة تحت التصنيع بالكلفة أو صافي القيمة البيعية أيهما أقل، وتتضمن الكلفة مصاريف التصنيع المباشرة مع تحميل جزء من مصاريف التصنيع غير المباشرة حسب مرحلة التصنيع باستخدام متوسط سعر الكلفة المرجح حسب كل مرحلة من مراحل الإنتاج.

يتم تسعير المواد الخام المشتراة بالكلفة أو صافي القيمة البيعية أيهما أقل، ويتم تحديد الكلفة باستخدام متوسط سعر الكلفة المرجح.

يتم تسعير قطع الغيار واللوازم المشتراة بالكلفة أو صافي القيمة البيعية أيهما أقل، ويتم تحديد الكلفة باستخدام متوسط سعر الكلفة المرجح.

الاستثمار في الشركات الزميلة

تظهر الاستثمارات في الشركات الزميلة والتي تمتلك الشركة ما نسبته ٢٠٪ إلى ٥٠٪ من حق التصويت فيها وتمارس تأثيراً فعالاً على سياساتها المالية والتشغيلية بموجب طريقة حقوق الملكية. تظهر الاستثمارات بموجب طريقة حقوق الملكية بالكلفة مضافاً إليها حصة الشركة من أية تغيرات في صافي موجودات الشركة الزميلة. تعكس قائمة الدخل حصة الشركة من نتائج أعمال الشركة الزميلة. إذا كان هناك تغيرات على حقوق ملكية الشركة الزميلة تم الاعتراف بها بشكل مباشر ضمن حقوق الملكية تقوم الشركة بإثبات حصتها من تلك التغيرات بشكل مباشر ضمن حقوق الملكية. لا يتم إثبات أية خسائر تزيد عن حصة الشركات في رأسمال الشركة الزميلة باستثناء حصتها في التزامات الشركة الزميلة.

الاستثمارات العقارية

تظهر الاستثمارات العقارية التي يحتفظ بها من أجل تأجيرها أو لحين حصول زيادة في قيمتها السوقية بالكلفة.

موجودات حق الاستخدام

تقوم الشركة بالإعتراف بموجودات حق الاستخدام في تاريخ بدء عقد الإيجار (التاريخ الذي يكون الأصل فيه قابل للاستخدام). يتم الإعتراف بأصل حق الاستخدام بالتكلفة، بعد تنزيل الاستهلاك المتراكم وخسائر التدني في القيمة، ويتم تعديل القيمة عند إعادة تقييم التزامات الإيجار.

تتضمن تكلفة أصل حق الاستخدام قيمة التزامات الإيجار المعترف بها، بالإضافة إلى التكاليف المباشرة الأولية المتكبدة، ودفعات الإيجار التي تمت في أو قبل تاريخ بدء العقد، مطروحاً منها أي حوافز مسئلة متعلقة بعقد الإيجار. في حال لم تكن الشركة متيقنة من الحصول على ملكية الأصل المؤجر في نهاية مدة العقد، يتم استهلاك قيمة حق استخدام الأصل المعترف به على أساس القسط الثابت على مدى العمر الإنتاجي للأصل أو مدة الإيجار أيهما أقل. تخضع موجودات أصول حق الاستخدام إلى إختبار التدني في القيمة.

التزامات عقود الإيجار

تقوم الشركة في تاريخ بدء عقد الإيجار، بالإعتراف بالتزامات عقد الإيجار بالقيمة الحالية لدفعات الإيجار التي يتعين دفعها خلال مدة العقد. تتضمن دفعات الإيجار الدفعية الثابتة (والتي تتضمن الدفعات التي في مضمونها تعتبر دفعات إيجار ثابتة) مطروحاً منها حوافز الإيجار المستحقة ودفعات الإيجار المتغيرة التي تعتمد على مؤشرات أو معدلات متفق عليها وفقاً لشروط العقد، والمبالغ المتوقعة تحصيلها بموجب ضمانات القيمة المتبقية. تتضمن دفعات الإيجار أيضاً القيمة المستحقة عند ممارسة خيار الشراء والذي من المؤكد أن تمارسه الشركة وقيمة غرامات إنهاء عقد الإيجار، إذا كانت الشركة تنوي أن تمارس خيار الإنهاء وفقاً لشروط العقد.

يتم الإعتراف بدفعات الإيجار المتغيرة التي لا تعتمد على مؤشرات أو معدلات متفق عليها وفقاً لشروط العقد كمصاريف في الفترة التي يقع فيها الحدث أو الشرط الذي يؤدي إلى دفع تلك المبالغ.

عند احتساب القيمة الحالية لدفعات الإيجار، تستخدم الشركة لغايات خصم دفعات الإيجار المستقبلية معدل الإقتراض عند بدء الإيجار إذا كان سعر الفائدة الضمني في عقد الإيجار غير قابل للتحديد. لاحقاً يتم زيادة التزامات الإيجار بقيمة الفائدة المستحقة ويتم تخفيضها بقيمة دفعات الإيجار الفعلية. بالإضافة إلى ذلك، يتم إعادة قياس القيمة الدفترية للالتزامات الإيجار إذا كان هناك أي تعديل أو تغيير على مدة الإيجار أو عند حدوث أي تغيير على الدفعات التي في مضمونها تعتبر دفعات إيجار ثابتة أو عند تغيير التقييم المتعلق بشراء الأصل.

الذمم المدينة

تظهر الذمم المدينة بالكلفة بعد تنزيل مخصص الخسائر الائتمانية المتوقعة، ويتم شطب الذمم في حال عدم إمكانية تحصيلها خصماً من المخصص المأخوذ لها ويضاف المحصل من الذمم التي تم شطبها إلى الإيرادات.

النقد وما في حكمه

يمثل النقد وما في حكمه النقد في الصندوق ولدى البنوك والاستثمارات القابلة للتسييل إلى مبالغ محددة وباستحقاقات لا تتجاوز الثلاثة أشهر بحيث لا تتضمن مخاطر التغير في القيمة.

الذمم الدائنة والمبالغ مستحقة الدفع

يتم إثبات الذمم الدائنة والمبالغ مستحقة الدفع عند استلام البضائع والخدمات من قبل الشركة سواء تمت المطالبة بها من قبل المورد أو لم تتم.

التقاص

يتم إجراء تقاص بين الموجودات المالية والمطلوبات المالية وإظهار المبلغ الصافي في القوائم المالية عندما تتوفر الحقوق القانونية الملزمة لذلك وكذلك عندما يتم تسويتها على أساس التقاص أو يكون تحقق الموجودات وتسوية المطلوبات في نفس الوقت.

مصاريف التمويل

يتم قيد الفوائد المستحقة على القروض في قائمة الدخل خلال السنة التي استحققت بها.

المخصصات

يتم إثبات المخصصات عندما يترتب على الشركة التزامات نتيجة لأحداث سابقة وأنه من المحتمل قيام الشركة بدفع مبالغ نقدية لتسديد هذه الالتزامات. يتم مراجعة المخصصات بتاريخ القوائم المالية وتعديل قيمتها بناءً على آخر معلومات متوفرة لدى الشركة.

الإيرادات

يتم الاعتراف بالإيرادات المتأتية من بيع السلع عندما تنتقل السيطرة إلى المشتري، في حين يتم الاعتراف بالإيرادات المتأتية من تقديم الخدمات مع مرور الوقت وحسب نسبة الإنجاز. وفي جميع الأحوال يشترط إمكانية قياس الإيرادات بموثوقية كافية. يتم تحقق الإيرادات الأخرى وفقاً لمبدأ الاستحقاق.

العملات الأجنبية

يتم إثبات العمليات التي تتم بالعملات الأجنبية خلال السنة بأسعار الصرف السائدة في تاريخ إجراء تلك العمليات. يتم تحويل أرصدة الموجودات المالية والمطلوبات المالية بالعملة الأجنبية باستخدام أسعار الصرف السائدة في تاريخ القوائم المالية المعلنة من البنك المركزي الأردني. يتم إثبات الأرباح والخسائر الناتجة عن تحويل الأرصدة بالعملات الأجنبية في قائمة الدخل.

ضريبة الدخل

تحتسب مصاريف الضرائب المستحقة على أساس الأرباح الخاضعة للضريبة، وتختلف الأرباح الخاضعة للضريبة عن الأرباح المعلنة في القوائم المالية لأن الأرباح المعلنة تشمل إيرادات غير خاضعة للضريبة أو مصاريف غير قابلة للتزويل في السنة المالية وإنما في سنوات لاحقة أحياناً أو خسائر متركمة مقبولة ضريبياً أو بنود ليست خاضعة أو مقبولة للتزويل لأغراض ضريبية.

٣ . ممتلكات ومعدات وآلات

اراضي	مباني المصنع	آلات المصنع	عدد وأدوات صناعية	أخرى	المجموع
الكلفة:					
٨١٠,٢٧١	٢,٢٩٨,٢٦٥	٧,٤٥٥,٥٨٨	٣,٤٨٢,٦٣٨	٥٧١,٩٥٥	١٤,٦١٨,٧١٧
-	٦٥,٤٦٠	٣٦,٠٠٠	٧٤,١٣٣	٥٠,٨٠٤	٢٢٦,٣٩٧
-	-	-	-	(٢٨,٤٨٨)	(٢٨,٤٨٨)
٨١٠,٢٧١	٢,٣٦٣,٧٢٥	٧,٤٩١,٥٨٨	٣,٥٥٦,٧٧١	٥٩٤,٢٧١	١٤,٨١٦,٦٢٦
الرصيد كما في ٢٠٢٢/١/١					
إضافات					
-	٥٢,٧١٢	٢١٥,٧٣٢	١٤١,٦٢٧	١٤,٦٢٨	٤٢٤,٦٩٩
-	-	-	-	(٢٨,٤٨٨)	(٢٨,٤٨٨)
-	١,٠٩٥,٢٨٣	٥,٦٦٢,١٨٣	٢,٩٠٩,٥٨٦	٤٧٠,٦٢٨	١٠,١٣٧,٦٨٠
٨١٠,٢٧١	١,٢٦٨,٤٤٢	١,٨٢٩,٤٠٥	٦٤٧,١٨٥	١٢٣,٦٤٣	٤,٦٧٨,٩٤٦
الرصيد كما في ٢٠٢٢/١٢/٣١					
الاستهلاك المتراكم:					
-	١,٠٩٥,٢٨٣	٥,٦٦٢,١٨٣	٢,٩٠٩,٥٨٦	٤٧٠,٦٢٨	١٠,١٣٧,٦٨٠
-	٥٢,٧١٢	٢١٥,٧٣٢	١٤١,٦٢٧	١٤,٦٢٨	٤٢٤,٦٩٩
-	-	-	-	(٢٨,٤٨٨)	(٢٨,٤٨٨)
-	١,٠٩٥,٢٨٣	٥,٦٦٢,١٨٣	٢,٩٠٩,٥٨٦	٤٧٠,٦٢٨	١٠,١٣٧,٦٨٠
٨١٠,٢٧١	١,٢٦٨,٤٤٢	١,٨٢٩,٤٠٥	٦٤٧,١٨٥	١٢٣,٦٤٣	٤,٦٧٨,٩٤٦
الرصيد كما في ٢٠٢٢/١٢/٣١ صافي القيمة الدفترية كما في ٢٠٢٢/١٢/٣١					
الكلفة:					
٨١٠,٢٧١	٢,٢٩٨,٢٦٥	٧,٤٥٥,٥٨٨	٣,٢٧٩,٧٦٨	٥٦٧,٣٤٣	١٤,٤١١,٢٣٥
-	-	-	٢٠٢,٨٧٠	٤,٦١٢	٢٠٧,٤٨٢
٨١٠,٢٧١	٢,٢٩٨,٢٦٥	٧,٤٥٥,٥٨٨	٣,٤٨٢,٦٣٨	٥٧١,٩٥٥	١٤,٦١٨,٧١٧
الرصيد كما في ٢٠٢١/١/١					
إضافات					
-	١,٠٧٤,٢١٦	٥,٢٩٥,٦١٦	٢,٦١٤,٢٢٥	٤٧٤,٤٩٥	٩,٤٥٨,٥٥٢
-	(٦٥,٧٥٠)	١,٧١٤	٦٣,١٣٠	٩٠٦	-
-	٣٤,١٠٥	١٤٩,١٢١	٩٠,٦٠٤	٩,٠٨٧	٢٨٢,٩١٧
-	١,٠٩٥,٢٨٣	٥,٤٤٦,٤٥١	٢,٧٦٧,٩٥٩	٤٨٤,٤٨٨	٩,٧٤١,٤٦٩
٨١٠,٢٧١	١,٢٥٥,٦٩٤	٢,٠٠٩,١٣٧	٧١٤,٦٧٩	٨٧,٤٦٧	٤,٨٧٧,٢٤٨
الرصيد كما في ٢٠٢١/١٢/٣١ صافي القيمة الدفترية كما في ٢٠٢١/١٢/٣١					

٤ . الموجودات المستأجرة

إن الحركة على حق استخدام موجودات والتزامات عقود الإيجار هي كما يلي:

التزامات عقود الإيجار	حق استخدام موجودات مستأجرة	
٧,٤٦٣	٨,٨٣٣	الرصيد كما في ٢٠٢٢/١/١
٦٦٣	-	الفائدة خلال السنة (إيضاح ١٣)
(٦,٠٠٠)	-	الإيجار المدفوع خلال السنة
١١,٩٦٣	١١,٩٦٣	إضافات
(٧,٧٤٨)	(٦,٢٤٨)	استبعادات
-	(٦,٨٤٦)	الاستهلاك خلال السنة (إيضاح ١٣)
٦,٣٤١	٧,٧٠٢	الرصيد كما في ٢٠٢٢/١٢/٣١

٥ . أرصدة مدينة أخرى

٢٠٢١	٢٠٢٢	
٨٢,١٦٢	٨٢,١٦٢	أمانات مختلفة
(٧٨,٦٧٩)	(٧٨,٦٧٩)	مخصص أمانات وتأمينات مشكوك في تحصيلها
٣,٤٨٣	٣,٤٨٣	
٧٤٤,٧٩٧	٧٨٨,٤٨٥	اعتمادات مستندية
١,٦١٩	٢,٤٢٠	مصاريف مدفوعة مقدماً
٤٥٠	٥,١٩٠	تأمينات مستردة
٢١٧	١,٢٤٤	أمانات مختلفة
٧٥٠,٥٦٦	٨٠٠,٨٢٢	

٦ . البضاعة

٢٠٢١	٢٠٢٢	
٢,٥١٢,١٦٧	١,٧٥٨,٣٠٥	مواد خام
٥٨٠,١٣٧	٣٥٠,١٠٢	بضاعة تحت التصنيع
٢,٠٢١,١٢٧	٣,٢٠٨,٢٤١	بضاعة تامة الصنع
٥,١١٣,٤٣١	٥,٣١٦,٦٤٨	

٧ . ذمم مدينة

٢٠٢١	٢٠٢٢
١,٥٢٨,٥٦٢	٢,١٩٥,٧٠٦
(٥٨٧,٦٠٣)	(٥٨٧,٦٠٣)
٩٤٠,٩٥٩	١,٦٠٨,١٠٣

ذمم مدينة
مخصص الخسائر الائتمانية المتوقعة

يبين الجدول التالي أعمار الذمم المستحقة التي لم يتم أخذ مخصص لها:

٢٠٢١	٢٠٢٢
٩٤٠,٩٥٩	١,٦٠٨,١٠٣
-	-
٩٤٠,٩٥٩	١,٦٠٨,١٠٣

ذمم مستحقة لفترة تقل عن عام
ذمم مستحقة لفترة تزيد عن عام

وفي رأي إدارة الشركة أن جميع الذمم المستحقة التي لم يتم أخذ مخصص لها قابلة للتحويل بشكل كامل.

٨ . النقد وما في حكمه

٢٠٢١	٢٠٢٢
١٩,٨٤٠	-
٢١٤,٣٣٤	٣١٢,٤٠٩
٢٣٤,١٧٤	٣١٢,٤٠٩

نقد وشيكات في الصندوق
حسابات جارية لدى البنوك

٩ . حقوق الملكية

رأس المال

يبلغ رأس المال المصرح والمكتتب به والمدفوع (٩) مليون دينار مقسم الى (٩) مليون سهم بقيمة اسمية دينار واحد للسهم وذلك كما في ٣١ كانون الأول ٢٠٢٢ و ٢٠٢١.

احتياطي إجباري

تمثل المبالغ المتجمعة في هذا الحساب ما تم تحويله من الأرباح السنوية قبل الضريبة بنسبة ١٠% خلال السنة والسنوات السابقة وهو غير قابل للتوزيع على المساهمين.

احتياطي اختياري

تمثل المبالغ المتجمعة في هذا الحساب ما تم تحويله من الأرباح السنوية قبل الضرائب بنسبة لا تزيد عن ٢٠% خلال السنوات السابقة، وهو قابل للتوزيع على المساهمين.

أرباح موزعة

وافقت الهيئة العامة للشركة في اجتماعها العادي المنعقد في ٩ نيسان ٢٠٢٢ على توزيع أرباح نقدية على المساهمين بنسبة ٦% من رأسمال الشركة، وذلك من رصيد الأرباح المدورة والإحتياطي الاختياري كما في ٣١ كانون الأول ٢٠٢١.

١٠ . تسهيلات ائتمانية

نوع التسهيلات	العملة	سعر الفائدة	تاريخ الاستحقاق	سقف التسهيلات	القيمة المعادلة بالدينار
الرصيد القائم					
قرض متناقص	دينار أردني	٣%	٢٠٢٣ - ٢٠٢٥	١,٥٠٠,٠٠٠	١,٥٠٠,٠٠٠
قرض متجدد	دولار أمريكي	٤,٢٥%	٢٠٢٣	١,٠٦٥,٠٠٠	١٢٥,٣٠٤
					١,٦٢٥,٣٠٤

تم منح التسهيلات الائتمانية الواردة أعلاه مقابل تجبير بوليصة تأمين المصنع.

١١ . أرصدة دائنة أخرى

٢٠٢٢	٢٠٢١	
٣٧٩,٦٥٧	٣٧٩,٦٥٧	مخصص عوائد التنظيم
١٣٩,٨٨٢	٢٥٩,٤٧٧	أمانات ضريبة المبيعات
١٨٨,٦٦٣	١٤١,٢٥٧	أمانات مساهمين
١٤٨,٥٣٩	١٦٧,٨٣٢	أمانات ومصاريف مستحقة
٤١,٤٣١	٢٧,٨٥٠	أمانات مختلفة
٤٥,٤١٦	٤١,٨٧١	مخصص مكافأة نهاية الخدمة
٤٥,٠٠٠	-	مخصص مكافأة أعضاء مجلس الإدارة
١٨٨,٢٢٣	١٩٥,٣٧١	مخصص ضريبة الدخل (إيضاح ١٨)
١,١٧٦,٨١١	١,٢١٣,٣١٥	

١٢ . التحليل القطاعي

إن جميع مبيعات الشركة متأتية من بيع بروفيلات الألمنيوم بأنواعه وأشكاله المختلفة والسكراب وفيما يلي التوزيع الجغرافي لتلك المبيعات:

٢٠٢٢	٢٠٢١	
٨,١٨٩,٠٦٩	١٠,٠٠٦,٠٧٥	مبيعات محلية
١,٣٣٢,٣٩٧	٢,٠٦٥,٢٢٦	مبيعات تصديرية
٩,٥٢١,٤٦٦	١٢,٠٧١,٣٠١	

١٣ . مصاريف إدارية

٢٠٢٢	٢٠٢١	
١٧٦,٨٧٧	١٨٠,٤٩٠	رواتب وأجور وملحقاتها
١٤,٥٤٧	٢٢,٥٨٢	ضمان اجتماعي
٢٧,٨٩٦	٢٧,٣١٦	أتعاب مهنية
٢٧,٠٠٠	٢٧,٠٠٠	تنقلات أعضاء مجلس الإدارة
١٠,٥٩٠	١٠,٤٣٩	اشتراكات
٦,٨٤٦	١٢,٦٥١	استهلاك حق استخدام موجودات مستأجرة (إيضاح ٤)
٥,٣٤٢	٦,٣٤١	بريد وهاتف
٣,٧٤٤	٣,٧٠٠	صيانة
٣,٦٩٨	٣,٩٩٣	تنقلات وسفر
٣,٥٤٥	١٠,١٠٢	مكافأة نهاية الخدمة
٢,٥٣٩	٩٨١	قرطاسية ومطبوعات
٢,٢٣٣	٢,٥٦٠	صيانة السيارات
١,٣٣٥	١,٣٨٣	كهرباء ومياه وتدفئة
١,٠٦٩	٣,١٦٧	رسوم حكومية وتصاريح
٩٧٧	١,٢٧٥	ضيافة ونظافة
٦٦٣	٢,٢٠٤	فائدة التزام عقود الإيجار (إيضاح ٤)
٦٠٠	٦٠٠	أتعاب مراقب عام الشركات
-	١٩,٨٨٠	تعويض إصابة عمل
٩,٢٦٥	١٢,٢٤٧	متفرقة
٢٩٨,٧٦٦	٣٤٨,٩١١	

١٤ . حصة السهم الأساسية والمخفضة من ربح السنة

٢٠٢١	٢٠٢٢	
٨٨٠,٥٥٢	٧٩٤,٣٤٩	ربح السنة
٩,٠٠٠,٠٠٠	٩,٠٠٠,٠٠٠	المتوسط المرجح لعدد الاسهم
٠,٠٩٨	٠,٠٨٨	

١٥ . التزامات محتملة

٢٠٢١	٢٠٢٢	
٧٢,٤٠٠	١٥٨,٠٠٤	كفالات بنكية

١٦ . القضايا المقامة ضد الشركة

تظهر الشركة كمدعي عليها في قضايا تبلغ (٨,٢٨٣) دينار كما في تاريخ القوائم المالية المرفقة، وفي رأي مستشار الشركة القانوني وإدارة الشركة أن النتيجة المحتملة لتلك القضايا سوف لن تؤثر بشكل جوهري على المركز المالي للشركة.

١٧ . رواتب ومكافآت الإدارة التنفيذية العليا

بلغت رواتب ومكافآت الإدارة التنفيذية العليا (١٢٠,٠٠٠) دينار لعام ٢٠٢٢ مقابل (٧٥,٠٠٠) دينار لعام ٢٠٢١.

١٨ . الوضع الضريبي

إن تفاصيل الحركة التي تمت على مخصص ضريبة الدخل هي كما يلي:

٢٠٢١	٢٠٢٢	
٢,٠٧٩	١٩٥,٣٧١	الرصيد كما في بداية السنة
١٩٣,٢٩٢	١٨٦,٣٢٩	ضريبة الدخل والمساهمة الوطنية المستحقة عن أرباح السنة
-	(١٩٣,٤٧٧)	ضريبة الدخل المدفوعة
١٩٥,٣٧١	١٨٨,٢٢٣	الرصيد كما في نهاية السنة (إيضاح ١١)
		ملخص تسوية الربح المحاسبي مع الربح الضريبي:
٢٠٢١	٢٠٢٢	
١,٠٧٣,٨٤٤	٩٨٠,٦٧٨	الربح المحاسبي
-	-	إيرادات غير خاضعة للضريبة
-	-	نفقات غير مقبولة ضريبياً
١,٠٧٣,٨٤٤	٩٨٠,٦٧٨	الربح الضريبي
١٨%	١٩%	نسبة الضريبة القانونية (مُضاف إليها المساهمة الوطنية)
١٨%	١٩%	نسبة الضريبة الفعلية (مُضاف إليها المساهمة الوطنية)

- تم تسوية الوضع الضريبي للشركة حتى نهاية عام ٢٠١٨.

- تم تقديم كشف التقدير الذاتي عن نتائج أعمال الشركة للأعوام ٢٠١٩، ٢٠٢٠ و ٢٠٢١ ولم تقم دائرة ضريبة الدخل بمراجعة سجلات الشركة لتاريخه.

- تم احتساب مخصص ضريبة الدخل وضريبة المساهمة الوطنية عن نتائج أعمال الشركة للسنة المنتهية في ٣١ كانون الأول ٢٠٢٢ وفقاً لقانون ضريبة الدخل.

١٩ . القيمة العادلة للأدوات المالية

تتألف الأدوات المالية من الموجودات المالية والمطلوبات المالية. تتضمن الموجودات المالية النقد وما في حكمه والشيكات برسم التحصيل والذمم المدينة. وتتضمن المطلوبات المالية التسهيلات الائتمانية الممنوحة من البنوك والذمم الدائنة.

إن القيمة العادلة للموجودات والمطلوبات المالية لا تختلف جوهرياً عن قيمتها الدفترية حيث أن معظم الأدوات المالية إما قصيرة الأجل بطبيعتها أو يتم إعادة تسعيرها باستمرار.

٢٠ . إدارة المخاطر المالية

تتعرض الشركة نتيجة استخدامها للأدوات المالية للمخاطر التالية:

مخاطر الائتمان

مخاطر الائتمان هي المخاطر التي قد تنجم عن عدم قدرة أو عجز الطرف الآخر للأداة المالية عن الوفاء بالتزاماته تجاه الشركة مما قد يؤدي إلى حدوث خسائر. تتمثل مخاطر ائتمان الشركة بشكل أساسي في الودائع لدى البنوك والذمم المدينة، حيث تعمل الشركة على الحد من المخاطر الائتمانية عن طريق التعامل مع البنوك التي تتمتع بسمعة جيدة ووضع حدود ائتمانية لعملائها مع مراقبة الديون غير المسددة. يتمثل الحد الأقصى للمخاطر الائتمانية في القيمة المدرجة للموجودات المالية في القوائم المالية.

يشكل رصيد أكبر عميل ما مجموعه (٣٤٥,٠٥٥) دينار من إجمالي رصيد الذمم المدينة كما في نهاية عام ٢٠٢٢ مقابل (٢٣٣,٤٠٧) دينار كما في نهاية عام ٢٠٢١.

مخاطر السيولة

تتمثل مخاطر السيولة في عدم قدرة الشركة على توفير التمويل اللازم لتأدية التزاماتها في تواريخ استحقاقها ولتجنب هذه المخاطر تقوم الشركة بتنويع مصادر التمويل وإدارة الموجودات والمطلوبات وموائمة آجالها والاحتفاظ برصيد كاف من النقد وما في حكمه.

ويلخص الجدول أدناه توزيع المطلوبات (غير المخصوصة) على أساس الفترة المتبقية للاستحقاق التعاقدية كما بتاريخ القوائم المالية:

٢٠٢٢	أقل من سنة	أكثر من سنة	المجموع
التزامات عقود إيجار	٦,٣٤١	-	٦,٣٤١
تسهيلات ائتمانية	٢٢٥,٣٠٤	١,٤٠٠,٠٠٠	١,٦٢٥,٣٠٤
ذمم دائنة	٦٤٣,٦٢٦	-	٦٤٣,٦٢٦
أرصدة دائنة أخرى	١,١٧٦,٨١١	-	١,١٧٦,٨١١
	٢,٠٥٢,٠٨٢	١,٤٠٠,٠٠٠	٣,٤٥٢,٠٨٢
٢٠٢١	أقل من سنة	أكثر من سنة	المجموع
التزامات عقود إيجار	٧,٤٦٣	-	٧,٤٦٣
تسهيلات ائتمانية	١,٠٦١,٩٩٢	-	١,٠٦١,٩٩٢
ذمم دائنة	٨٧٤,٢٦٧	-	٨٧٤,٢٦٧
أرصدة دائنة أخرى	١,٢١٣,٣١٥	-	١,٢١٣,٣١٥
	٣,١٥٧,٠٣٧	-	٣,١٥٧,٠٣٧

مخاطر أسعار الفائدة

تنتج مخاطر أسعار الفائدة من احتمال تأثير التغيرات في أسعار الفائدة على ربح الشركة أو القيمة العادلة للأدوات المالية. وحيث أن معظم الأدوات المالية تحمل سعر فائدة ثابت وتظهر بالكلفة المطفأة، فإن حساسية أرباح الشركة وحقوق الملكية للتغير في أسعار الفائدة يعتبر غير جوهري.

مخاطر أسعار العملات الأجنبية

تتمثل مخاطر العملات في الخطر من تذبذب قيمة الأدوات المالية بسبب تقلبات أسعار العملات الأجنبية. حيث إن معظم تعاملات الشركة هي بالدينار الأردني والدولار الأمريكي وحيث أن سعر صرف الدينار مربوط بسعر ثابت مع الدولار الأمريكي، فإن الأرصدة في الدولار الأمريكي لا تمثل مخاطر هامة لتقلبات العملات الأجنبية وإن حساسية أرباح الشركة وحقوق الملكية للتغير في أسعار صرف العملات الأجنبية يعتبر غير جوهري.

٢١ . إدارة رأس المال

يقوم مجلس إدارة الشركة بإدارة هيكل رأس المال بهدف الحفاظ على حقوق مساهمي الشركة وضمان استمرارية الشركة والوفاء بالتزاماتها تجاه الغير من خلال استثمار موجودات الشركة بشكل يوفر عائد مقبول لمساهمي الشركة ومن خلال تحقيق التوازن الأمثل بين حقوق الملكية والديون. يوضح الجدول التالي نسبة مجموع الديون لحقوق الملكية:

٢٠٢١	٢٠٢٢	
١,٠٦١,٩٩٢	١,٦٢٥,٣٠٤	مجموع الديون
١١,٣٢٦,١٧٧	١١,٥٨٠,٥٢٦	مجموع حقوق الملكية
%٩,٣٧	%١٤,٠٣	نسبة الديون إلى حقوق الملكية

National Aluminum Industries Company

Public Shareholding Company

Financial Statements

31 December 2022

National Aluminum Industries Company
Public Shareholding Company

	<u>Pages</u>
- Independent auditor's report	2 - 4
- Statement of financial position	5
- Statement of comprehensive income	6
- Statement of changes in equity	7
- Statement of cash flows	8
- Notes to the financial statements	9 - 18



INDEPENDENT AUDITOR'S REPORT

To The Shareholders of
National Aluminum Industries Company
Amman - Jordan

Qualified Opinion

We have audited the financial statements of **National Aluminum Industries Company PLC**, which comprise the statement of financial position as at 31 December 2022, statement of comprehensive income, statement of changes in equity and statement of cash flows for the year then ended, and notes to the financial statements, including a summary of significant accounting policies.

In our opinion, except for the effect of the matters described in the basis for qualified opinion paragraph, the accompanying financial statements present fairly, in all material respects, the financial position of the Company as at 31 December 2022, and its financial performance and its cash flows for the year then ended in accordance with International Financial Reporting Standards (IFRSs).

Basis of Qualified Opinion

- During the period from (2011 to 2021) the Company has decreased the depreciation rates of its property plant and equipment's to the half due to the decrease of production capacity, and it has raised depreciation rates in 2022 by not more than (75%) of the previous depreciation rates, this resulted in unrecorded impairment loss in the property plant and equipment's which it's carrying value amounted to JOD (4,678,946) as at 31 December 2022. The Company's management did not calculate the impairment amount and reflect its impact on the accompanying financial statements
- The Company didn't record a provision against doubtful accounts receivable which are due for more than one year amounted to JOD (302,000), noting that there are pending law suits to follow up collection of these receivables.

We conducted our audit in accordance with International Standards on Auditing (ISAs). Our responsibilities under those standards are further described in the Auditor's Responsibilities for the Audit of the Financial Statements section of our report. We are independent of the Company in accordance with the International Ethics Standards Board for Accountants' Code of Ethics for Professional Accountants (IESBA Code) together with the ethical requirements that are relevant to our audit of the financial statements in the Hashemite Kingdom of Jordan, and we have fulfilled our other ethical responsibilities in accordance with these requirements and the IESBA Code. We believe that the audit evidence we have obtained is sufficient and appropriate to provide a basis for our qualified opinion.

Key Audit Matters

Key audit matters are those matters that, in our professional judgment, were of most significance in our audit of the financial statements of the current year. These matters were addressed in the context of our audit of the financial statements as a whole, and in forming our opinion thereon, and we do not provide a separate opinion on these matters. We have determined the matter described below to be the key audit matter to be communicated in our report:

(1) Cost of Finished Goods and Work in Process

Included in the accompanying financial statements at the end of the year 2022 finished goods and work in process totaling JOD (3,558,343) As determining the cost of these goods involve the calculation of an overhead application rate based on the plant normal capacity, we considered determining the cost of finished goods and work in process a key audit matter. The audit procedures performed by us to address this key audit matter included assessing the appropriateness of the underlying data used by management in determining the overhead application rate. We have also inspected sales invoices to assess whether inventory is being sold at a higher value than its cost by comparing sales price to values at which it is held in the Company's inventory records.

Other Information

Management is responsible for the other information. The other information comprises the information included in the annual report, but does not include the financial statements and our auditor's report thereon.

Our opinion on the financial statements does not cover the other information and we do not express any form of assurance conclusion thereon.

In connection with our audit of the financial statements, our responsibility is to read the other information and, in doing so, consider whether the other information is materially inconsistent with the financial statements or our knowledge obtained in the audit or otherwise appears to be materially misstated. If, based on the work we have performed, we conclude that there is a material misstatement of this other information; we are required to report that fact. We have nothing to report in this regard.

Responsibilities of Management for the Financial Statements

Management is responsible for the preparation and fair presentation of the financial statements in accordance with IFRSs, and for such internal control as management determines is necessary to enable the preparation of financial statements that are free from material misstatement, whether due to fraud or error.

In preparing the financial statements, management is responsible for assessing the Company's ability to continue as a going concern, disclosing, as applicable, matters related to going concern and using the going concern basis of accounting unless management either intends to liquidate the Company or to cease operations, or has no realistic alternative but to do so.

Auditor's Responsibilities for the Audit of the Financial Statements

Our objectives are to obtain reasonable assurance about whether the financial statements as a whole are free from material misstatement, whether due to fraud or error, and to issue an auditor's report that includes our opinion. Reasonable assurance is a high level of assurance, but is not a guarantee that an audit conducted in accordance with ISAs will always detect a material misstatement when it exists. Misstatements can arise from fraud or error and are considered material if, individually or in the aggregate, they could reasonably be expected to influence the economic decisions of users taken on the basis of these financial statements.

As part of an audit in accordance with ISAs, we exercise professional judgment and maintain professional skepticism throughout the audit. We also:

- Identify and assess the risks of material misstatement of the financial statements, whether due to fraud or error, design and perform audit procedures responsive to those risks, and obtain audit evidence that is sufficient and appropriate to provide a basis for our opinion. The risk of not detecting a material misstatement resulting from fraud is higher than for one resulting from error, as fraud may involve collusion, forgery, intentional omissions, misrepresentations, or the override of internal control.
- Obtain an understanding of internal control relevant to the audit in order to design audit procedures that are appropriate in the circumstances, but not for the purpose of expressing an opinion on the effectiveness of the Company's internal control.
- Evaluate the appropriateness of accounting policies used and the reasonableness of accounting estimates and related disclosures made by management.
- Conclude on the appropriateness of management's use of the going concern basis of accounting and, based on the audit evidence obtained, whether a material uncertainty exists related to events or conditions that may cast significant doubt on the Company's ability to continue as a going concern. If we conclude that a material uncertainty exists, we are required to draw attention in our auditor's report to the related disclosures in the financial statements or, if such disclosures are inadequate, to modify our opinion. Our conclusions are based on the audit evidence obtained up to the date of our auditor's report. However, future events or conditions may cause the Company to cease to continue as a going concern.
- Evaluate the overall presentation, structure and content of the financial statements, including the disclosures, and whether the financial statements represent the underlying transactions and events in a manner that achieves fair presentation.

- We communicate with those charged with governance regarding, among other matters, the planned scope and timing of the audit and significant audit findings, including any significant deficiencies in internal control that we identify during our audit.
- We also provide those charged with governance with a statement that we have complied with relevant ethical requirements regarding independence, and to communicate with them all relationships and other matters that may reasonably be thought to bear on our independence, and where applicable, related safeguards.
- From the matters communicated with those charged with governance, we determine those matters that were of most significance in the audit of the financial statements of the current period and are therefore the key audit matters. We describe these matters in our auditor's report unless law or regulation precludes public disclosure about the matter or when, in extremely rare circumstances, we determine that a matter should not be communicated in our report because the adverse consequences of doing so would reasonably be expected to outweigh the public interest benefits of such communication.

Report on Other Legal and Regulatory Requirements

National Aluminum Industries Company maintains for the year ended at 31 December 2022 proper accounting records and the accompanying financial statements are in agreement therewith and with the financial data presented in the Board of Directors' report, and we recommend the General Assembly to approve it, taking into consideration what is stated in the basis of qualified opinion paragraph.

26 March 2023
Amman – Jordan




Arab Professionals
Fahed Hammoudeh
License No. (822)

National Aluminum Industries Company
Public Shareholding Company
Statement of Financial Position
As at 31 December 2022

(In Jordanian Dinar)

	Notes	2022	2021
Assets			
Non - current assets			
Property, plant and equipment	3	4,678,946	4,877,248
Checks under collection – long term		39,000	97,352
Right of use assets	4	7,702	8,833
Investment in associate		21,000	21,000
Investment properties		81,927	81,927
Total non - current assets		<u>4,828,575</u>	<u>5,086,360</u>
Current assets			
Spare parts		672,491	570,662
Other receivables	5	800,822	750,566
Inventories	6	5,316,648	5,113,431
Accounts receivable	7	1,608,103	940,959
Checks under collection – short term		1,493,560	1,787,062
Cash and cash equivalents	8	312,409	234,174
Total current assets		<u>10,204,033</u>	<u>9,396,854</u>
Total assets		<u>15,032,608</u>	<u>14,483,214</u>
Equity and liabilities			
Equity	9		
Paid-in capital		9,000,000	9,000,000
Statutory reserve		1,743,637	1,641,069
Voluntary reserve		145,108	350,564
Retained earnings		691,781	334,544
Total equity		<u>11,580,526</u>	<u>11,326,177</u>
Liabilities			
Non - current liabilities			
Credit facilities – long term		1,400,000	-
Current liabilities			
Credit facilities – short term	10	225,304	1,061,992
Lease obligation	4	6,341	7,463
Accounts payable		643,626	874,267
Other liabilities	11	1,176,811	1,213,315
Total current liabilities		<u>2,052,082</u>	<u>3,157,037</u>
Total liabilities		<u>3,452,082</u>	<u>3,157,037</u>
Total equity and liabilities		<u>15,032,608</u>	<u>14,483,214</u>

“The attached notes from (1) to (21) are an integral part of these financial statements”

National Aluminum Industries Company
Public Shareholding Company
Statement of Comprehensive Income
For the Year Ended 31 December 2022

(In Jordanian Dinar)

	Notes	2022	2021
Net sales	12	9,521,466	12,071,301
Cost of sales		<u>(8,156,531)</u>	<u>(10,633,936)</u>
Gross profit		1,364,935	1,437,365
Administrative expenses	13	(298,766)	(348,911)
Financing expenses		(57,121)	(18,739)
Other income		16,630	4,129
Board of directors remuneration		<u>(45,000)</u>	<u>-</u>
Profit for the year before income tax		980,678	1,073,844
Income tax for the year	18	(176,522)	(182,554)
National Contribution tax for the year	18	<u>(9,807)</u>	<u>(10,738)</u>
Total comprehensive income for the year		<u>794,349</u>	<u>880,552</u>
Basic and diluted earnings per share	14	<u>0.088</u>	<u>0.098</u>

“The attached notes from (1) to (21) are an integral part of these financial statements”

National Aluminum Industries Company
Public Shareholding Company
Statement of Changes in Equity
For the Year Ended 31 December 2022

(In Jordanian Dinar)

	Paid - in capital	Reserves		Retained earnings	Total
		Statutory	Voluntary		
Balance at 1 January 2022	9,000,000	1,641,069	350,564	334,544	11,326,177
Paid dividends (Note 9)	-	-	(205,456)	(334,544)	(540,000)
Total comprehensive income for the year	-	-	-	794,349	794,349
Statutory reserve	-	102,568	-	(102,568)	-
Balance at 31 December 2022	9,000,000	1,743,637	145,108	691,781	11,580,526
Balance at 1 January 2021	9,000,000	1,533,685	350,564	(438,624)	10,445,625
Total comprehensive income for the year	-	-	-	880,552	880,552
Statutory reserve	-	107,384	-	(107,384)	-
Balance at 31 December 2021	9,000,000	1,641,069	350,564	334,544	11,326,177

“The attached notes from (1) to (21) are an integral part of these financial statements”

National Aluminum Industries Company
Public Shareholding Company
Statement of Cash Flows
For the Year Ended 31 December 2022

(In Jordanian Dinar)

	2022	2021
Operating activities		
Profit for the year before income tax	980,678	1,073,844
Depreciation	424,699	282,917
Right of use assets depreciation	6,846	12,651
Lease obligation interest	663	2,204
Right of use assets modifications	(1,500)	(3,470)
Gain from sale of property and equipment	(22,222)	-
Provision for end of service indemnity	3,545	10,102
Board of directors remuneration	45,000	-
Changes in working capital		
Inventories	(203,217)	(953,064)
Spare parts	(101,829)	(76,009)
Other receivables	(50,256)	(400,502)
Accounts receivable	(667,144)	(88,100)
Checks under collection	351,854	(416,675)
Accounts payable	(230,641)	46,725
Other liabilities	(77,901)	81,926
Paid income tax	(193,477)	-
Net cash flows from (used in) operating activities	<u>265,098</u>	<u>(427,451)</u>
Investing activities		
Property, plant and equipment	<u>(204,175)</u>	<u>(207,482)</u>
Financing activities		
Credit facilities	563,312	570,001
Lease obligation	(6,000)	(7,750)
Paid dividends	(540,000)	-
Net cash flows from financing activities	<u>17,312</u>	<u>562,251</u>
Net changes in cash and cash equivalents	78,235	(72,682)
Cash and cash equivalents, beginning of year	<u>234,174</u>	<u>306,856</u>
Cash and cash equivalents, end of year	<u>312,409</u>	<u>234,174</u>

“The attached notes from (1) to (21) are an integral part of these financial statements”

National Aluminum Industries Company
Public Shareholding Company
Notes to the Financial Statements
31 December 2022

(In Jordanian Dinar)

1 . General

National Aluminum Industries Company was established on 22 August 1994 as a Public Shareholding Company and registered at the Ministry of Trade and Industry under number (253). The Company head office is in the Hashemite Kingdom of Jordan. The Company's main objective is manufacturing and forming Aluminum.

The shares of the company are listed in Amman Stock Exchange.

The accompanying financial statements were authorized for issue by the Company's Board of Directors in their meeting held on 21 February 2023 and it is subject to the General Assembly approval.

2 . Summary of significant accounting policies

Basis of preparation

The financial statements of the Company have been prepared in accordance with International Financial Reporting Standards.

The financial statements have been prepared on a historical cost basis.

The financial statements are presented in the Jordanian Dinar which is the functional currency of the Company.

The accounting policies are consistent with those used in the previous year, except for the adoption of new and amended standards effective as at the beginning of the year.

Adoption of new IFRS standard

The following standard has been published that are mandatory for accounting periods after 31 December 2022. Management anticipates that the adoption of new standard will have no material impact on the financial statements of the Company.

Standard No.	Title of Standard	Effective Date
IFRS 17	Insurance Contracts	1 January 2023

Use of estimates

The preparation of the financial statements requires management to make estimates and assumptions that affect the reported amount of financial assets and liabilities and disclosure of contingent liabilities. These estimates and assumptions also affect the revenues and expenses and the resultant provisions and in particular, considerable judgment by management is required in the estimation of the amount and timing of future cash flows. Such estimates are necessarily based on assumptions about several factors involving varying degrees of judgment and uncertainty and actual results may differ resulting in future changes in such provisions.

Management believes that the estimates are reasonable and are as follows:

- Management reviews periodically the tangible assets in order to assess the depreciation for the year based on the useful life and future economic benefits. Any impairment is taken to the statement of profit or loss.
- The measurement of impairment losses under IFRS 9 requires judgment, in particular, the estimation of the amount and timing of future cash flows and collateral values when determining impairment losses and the assessment of a significant increase in credit risk. These estimates are driven by a number of factors, changes in which can result in different levels of allowances. Elements of the expected credit loss model that are considered accounting judgments and estimates include Probability of default (PD), Loss given default (LGD) and Exposure at default (EAD).
- Inventories are held at the lower of cost or net realizable value. When inventories become old or obsolete, an estimate is made of their net realizable value. For individually significant amounts this estimation is performed on an individual basis. Amounts which are not individually significant, but which are old or obsolete, are assessed collectively and a provision applied according to the inventory type and the degree of ageing or obsolescence, based on historical selling prices.

Property, plant and equipment

Property plant and equipment are stated at cost less accumulated depreciation and accumulated impairment loss. When assets are sold or retired, their cost and accumulated depreciation are eliminated from the accounts and any gain or loss resulting from their disposal is included in the statement of profit or loss.

The initial cost of property, plant and equipment comprises its purchase price, including import duties and non-refundable purchase taxes and any directly attributable costs of bringing the asset to its working condition and location for its intended use. Expenditures incurred after the fixed assets have been put into operation, such as repairs and maintenance and overhaul costs, are normally charged to income in the period the costs are incurred. In situations where it can be clearly demonstrated that the expenditures have resulted in an increase in the future economic benefits expected to be obtained from the use of an item of property, plant and equipment beyond its originally assessed standard of performance, the expenditures are capitalized as an additional cost of property, plant and equipment.

Depreciation is computed on a straight-line basis at annual depreciation rates as follows:

Buildings	2 - 6%	Tools	2 - 12%
Machinery	3%	Others	5 - 12%

When the expected recoverable amount of any property, plant and equipment is less than its net book value, the net book value is reduced to the expected recoverable amount, and the impairment loss is recorded in the statement of profit or loss.

The useful life and depreciation method are reviewed periodically to ensure that the method and period of depreciation are consistent with the expected pattern of economic benefits from items of property plant and equipment.

Inventories

Inventories are stated at the lower of cost or net realizable value. Cost is determined by the weighted average method. The cost of finished goods and work in process comprises raw materials, direct labor, other direct costs and related production overhead.

Raw materials are stated at lower of cost or net realizable value. Cost is determined by the weighted average method.

Spare part is stated at the lower of cost or net realizable value. Cost is determined by the weighted average method.

Investment in associates

Investments in associates are accounted for using the equity method.

The carrying amount of the investment in associates is increased or decreased to recognize the company's share of the profit or loss and other comprehensive income of the associate, adjusted where necessary to ensure consistency with the accounting policies of the company.

Unrealized gains and losses on transactions between the company and its associates are eliminated to the extent of the company's interest in those entities.

Where unrealized losses are eliminated; the underlying assets are also tested for impairment.

Investment properties

Property held to earn rentals or for capital appreciation purposes as well as those held for undetermined future use are classified as investment property. Investment property is measured at cost less any accumulated depreciation and any accumulated impairment losses. The cost of constructed property includes the cost of material and any other costs directly attributed to bringing the property to a working condition for its intended use. Borrowing costs that are directly attributed to acquisition and construction of a property are included in the cost of that property.

Right-of-use assets

The Company recognizes right-of-use at the commencement date of the lease (i.e., the date the underlying assets is available for use). Right-of-use assets are measured at cost, less any accumulated depreciation and impairment losses, and adjusted for any re-measurement of lease liabilities.

The cost of right-of-use assets include the amount of lease liabilities recognized, initial direct costs incurred, and lease payment made at or before the commencement date less any lease incentives received. Unless the company is reasonably certain to obtain ownership of the leased assets at the end of the lease term, the recognized right-of-use assets are depreciated on a straight - line basis over the shorter of its estimated useful life and the lease term. Right-of-use assets are subject to impairment.

Lease obligation

At the commencement date of the lease, the Company recognizes lease liabilities measured at the present value of lease payment to be made over the lease term. The lease payment include fixed payments (including in-substance fixed payments) less any lease incentives receivable, variable lease payments that depend on an index or a rate, and amounts expected to be paid under residual value guarantees. The lease payments also include the exercise price of a purchase option reasonably certain to be exercised by the company and payments of penalties for terminating a lease, if the lease term reflects of the company exercising the option to terminate.

The variable lease payments that do not depend on an index or a rate are recognized as expense in the period on which the event or condition that triggers the payment occurs.

In calculating the present value of lease payments, the company uses the incremental borrowing rate at the lease commencement date if the interest rate implicit in the lease is not readily determinable. After the commencement date, the amount of lease liabilities is increased to reflect the accretion of interest and reduced for the lease payments made. In addition, the carrying amount of lease liabilities is re measured if there is a modification, a change in the lease term, a change in the in-substance fixed lease payments or a change in the assessment to purchase the underlying asset.

Trade receivables

Trade Receivables are carried at original invoice amount less an estimate made for expected credit loss based on a review of all outstanding amounts at the year end. Bad debts are written off when identified.

Cash and cash equivalents

Cash and cash equivalents are carried in the financial statements at cost. For the purposes of the statement of cash flow, cash and cash equivalents comprise of cash on hand, deposits held at call with banks, other short - term highly liquid investments.

Accounts payable and accruals

Accounts payable and accrued payments are recognized upon receiving goods or performance of services.

Offsetting

Financial assets and financial liabilities are offset and the net amount reported in the financial statements when there is a legally enforceable right to offset the recognized amounts and the company intends to either settle them on a net basis, or to realize the asset and settle the liability simultaneously.

Borrowing costs

Borrowing costs generally are expensed as incurred.

Provisions

A provision is recognized when, and only when the Company has a present legal or constructive obligation as a result of a past event and it is probable that an outflow of resources embodying economic benefits will be required to settle the obligation, and a reliable estimate can be made of the amount of the obligation. Provisions are reviewed at each statement of financial position date and adjusted to reflect the current best estimate.

Revenue recognition

Revenues from sale of goods are recognized when control transferred to the buyer, while revenues from rendering services are recognized over time and according to percentage of completion. In all cases, it is necessary that the amount of revenue can be measured reliably.

Other revenues are recognized on the accrual basis.

Foreign currency

Assets and liabilities denominated in foreign currencies are translated to Jordanian Dinar using the prevailing exchange rates at year end. Foreign currency transactions during the year are recorded using exchange rates that were in effect at the dates of the transactions. Foreign exchange gains or losses are reflected in the statement of profit or loss.

Income taxes

Income tax expenses are accounted for on the basis of taxable income. Taxable income differs from income declared in the financial statements because the latter includes non-taxable revenues or disallowed taxable expenses in the current year but deductible in subsequent years, accumulated losses acceptable by the tax law, and items not accepted for tax purposes or subject to tax.

Taxes are calculated on the basis of the tax rates according to the prevailing laws, regulations, and instructions of the countries where the Company operates.

3 . Property, plant and equipment

	<u>Lands</u>	<u>Buildings</u>	<u>Machinery</u>	<u>Tools</u>	<u>Others</u>	<u>Total</u>
Cost						
Balance at 1/1/2022	810,271	2,298,265	7,455,588	3,482,638	571,955	14,618,717
Additions	-	65,460	36,000	74,133	50,804	226,397
Disposals	-	-	-	-	(28,488)	(28,488)
Balance at 31/12/2022	<u>810,271</u>	<u>2,363,725</u>	<u>7,491,588</u>	<u>3,556,771</u>	<u>594,271</u>	<u>14,816,626</u>
Accumulated depreciation						
Balance at 1/1/2022	-	1,042,571	5,446,451	2,767,959	484,488	9,741,469
Depreciation	-	52,712	215,732	141,627	14,628	424,699
Disposals	-	-	-	-	(28,488)	(28,488)
Balance at 31/12/2022	-	<u>1,095,283</u>	<u>5,662,183</u>	<u>2,909,586</u>	<u>470,628</u>	<u>10,137,680</u>
Net book value at 31/12/2022	<u>810,271</u>	<u>1,268,442</u>	<u>1,829,405</u>	<u>647,185</u>	<u>123,643</u>	<u>4,678,946</u>
Cost						
Balance at 1/1/2021	810,271	2,298,265	7,455,588	3,279,768	567,343	14,411,235
Additions	-	-	-	202,870	4,612	207,482
Balance at 31/12/2021	<u>810,271</u>	<u>2,298,265</u>	<u>7,455,588</u>	<u>3,482,638</u>	<u>571,955</u>	<u>14,618,717</u>
Accumulated depreciation						
Balance at 1/1/2021	-	1,074,216	5,295,616	2,614,225	474,495	9,458,552
Adjustments	-	(65,750)	1,714	63,130	906	-
Depreciation	-	<u>34,105</u>	<u>149,121</u>	<u>90,604</u>	<u>9,087</u>	<u>282,917</u>
Balance at 31/12/2021	-	<u>1,042,571</u>	<u>5,446,451</u>	<u>2,767,959</u>	<u>484,488</u>	<u>9,741,469</u>
Net book value at 31/12/2021	<u>810,271</u>	<u>1,255,694</u>	<u>2,009,137</u>	<u>714,679</u>	<u>87,467</u>	<u>4,877,248</u>

4 . Leased assets

The Movement on the right of use assets and lease obligation are as follows:

	<u>Right of use assets</u>	<u>Lease obligation</u>
Balance as at 1/1/2022	8,833	7,463
Interest during the year (Note 13)	-	663
Lease payment during the year	-	(6,000)
Additions	11,963	11,963
Disposals	(6,248)	(7,748)
Depreciation during the year (Note 13)	<u>(6,846)</u>	<u>-</u>
Balance as at 31/12/2022	<u>7,702</u>	<u>6,341</u>

5 . Other receivables

	2022	2021
Other withholdings	82,162	82,162
Provision against refundable deposits and other withholdings	(78,679)	(78,679)
	<u>3,483</u>	<u>3,483</u>
Letters of credit	788,485	744,797
Prepaid expenses	2,420	1,619
Refundable deposits	5,190	450
Other withholdings	1,244	217
	<u>800,822</u>	<u>750,566</u>

6 . Inventories

	2022	2021
Raw materials	1,758,305	2,512,167
Work in process	350,102	580,137
Finished goods	<u>3,208,241</u>	<u>2,021,127</u>
	<u>5,316,648</u>	<u>5,113,431</u>

7 . Accounts receivable

	2022	2021
Accounts receivable	2,195,706	1,528,562
Provision for expected credit loss	(587,603)	(587,603)
	<u>1,608,103</u>	<u>940,959</u>

The following table shows the aging of the receivables not included in the provision:

	2022	2021
Receivables past due for less than one year	1,608,103	940,959
Receivables past due for more than one year	-	-
	<u>1,608,103</u>	<u>940,959</u>

Management believes that all the receivables not included in the provision are collectable.

8 . Cash and cash equivalents

	2022	2021
Cash and checks on hand	-	19,840
Current bank accounts	<u>312,409</u>	<u>214,334</u>
	<u>312,409</u>	<u>234,174</u>

9 . Equity

Paid-in capital

The Company's authorized, subscribed and paid up capital is JOD (9) Million divided equally into (9) Million shares with par value of JOD (1) for each share as at 31 December 2022 and 2021.

Statutory reserve

The accumulated amounts in this account represent 10% of the Company's net income before income tax. The statutory reserve is not available for distribution to shareholders.

Voluntary reserve

The accumulated amounts in this account represent 20% of the Company's net income before income tax according to the Companies Law. The voluntary reserve is available for distribution to shareholders

Dividends

The general assembly has resolved in its meeting held in 9 April 2022 to distribute 6% cash dividends to the shareholders from retained earnings and voluntary reserve as at 31 December 2021.

10 . Credit facilities

Credit type	Currency	Interest rate	Maturity date	Equivalent in JOD	
				Facility limit	Balance
Loan	JOD	3%	2023 - 2025	1,500,000	1,500,000
Revolving loan	USD	4.25%	2023	1,065,000	125,304
					<u>1,625,304</u>

The above credit facilities have been granted against endorsement of the factory insurance policy.

11 . Other liabilities

	2022	2021
Provision against governmental fees	379,657	379,657
Sales tax withholdings	139,882	259,477
Shareholders' withholdings	188,663	141,257
Withholdings and accrued expenses	148,539	167,832
Other withholdings	41,431	27,850
Provision for end of services indemnity	45,416	41,871
Board of directors remuneration	45,000	-
Income tax provision (Note 18)	188,223	195,371
	<u>1,176,811</u>	<u>1,213,315</u>

12 . Segment reporting

All Company's sales are a result of selling aluminum in all shapes and forms, the following is the geographic distribution of the sales:

	2022	2021
Local sales	8,189,069	10,006,075
Export sales	1,332,397	2,065,226
	<u>9,521,466</u>	<u>12,071,301</u>

13 . Administrative expenses

	2022	2021
Salaries and other benefits	176,877	180,490
Social security	14,547	22,582
Professional fees	27,896	27,316
Board of directors transportations	27,000	27,000
Fees and subscriptions	10,590	10,439
Right of use assets depreciation (Note 4)	6,846	12,651
Telephone and post	5,342	6,341
Maintenance	3,744	3,700
Travel and transportation	3,698	3,993
End of services indemnity	3,545	10,102
Stationary and printings	2,539	981
Vehicles maintenance expenses	2,233	2,560
Utilities	1,335	1,383
Governmental fees	1,069	3,167
Hospitality and cleaning	977	1,275
Lease obligation interest (Note 4)	663	2,204
Fees of the companies general controller	600	600
Compensation for work injury	-	19,880
Miscellaneous	9,265	12,247
	298,766	348,911

14 . Basic and diluted earnings per share

	2022	2021
Profit for the year	794,349	880,552
Weighted average number of shares	9,000,000	9,000,000
	0.088	0.098

15 . Contingent liabilities

	2022	2021
Bank guarantees	158,004	72,400

16 . Law suits

The Company is contingently liable against law suits amounted to JOD (8,283). Management and legal counsel believe that no provision is required against these law suits as the Company has a good chance of winning these cases.

17 . Executive management salaries and remunerations

The remuneration of executive management during the years 2022 and 2021 amounted to JOD (120,000) and (75,000), respectively.

18 . Income tax

The movement on provision for the income tax during the year is as follows:

	2022	2021
Balance at beginning of the year	195,371	2,079
Income and National Contribution tax expenses for the year	186,329	193,292
Paid income tax	(193,477)	-
Balance at end of the year (Note 11)	188,223	195,371

The following is the reconciliation between declared income and taxable income:

	2022	2021
Declared income	980,678	1,073,844
Nontaxable revenues	-	-
Non tax acceptable expenses	-	-
Taxable income	980,678	1,073,844

Income tax rate (Including national contribution tax)	19%	18%
Effective tax rate (Including national contribution tax)	19%	18%

- The Company has settled its tax liabilities with the Income Tax Department up to the year ended 2018.
- The Income tax returns for the years 2019, 2020 and 2021 have been filed with the Income Tax Department, but the Department has not reviewed the Company's records till the date of this report.
- The Income tax and National contribution tax provision for the year 2022 were calculated in accordance with the Income Tax Law.

19 . Fair value of financial instruments

Financial instruments comprise of financial assets and financial liabilities. Financial assets of the Company include cash and cash equivalents, checks under collection, and receivables. Financial liabilities of the Company include credit facilities, accounts payable.

The fair values of the financial assets and liabilities are not materially different from their carrying values as most of these items are either short-term in nature or re-priced frequently.

20 . Financial risk management

Credit risk

Credit risks are those risks resulting from the default of counterparties to the financial instrument to repay their commitment to the Company. The Company limits its credit risk by only dealing with reputable banks and by setting credit limits for individual customers and monitoring outstanding receivables. The maximum exposure to credit risk is represented by the carrying value of each financial asset.

The Company's largest customer balance is JOD (345,055) of the accounts receivable at 31 December 2022 (2021: JOD 233,407).

Liquidity risk

Liquidity risk is the risk that the Company will not be able to meet its net financial obligation. In this respect, the Company's management diversified its funding sources, and managed assets and liabilities taking into consideration liquidity and keeping adequate balances of cash, and cash equivalents.

The table below analyses the Company's financial liabilities into relevant maturity groupings based on the remaining period at the statement of financial position to the contractual maturity date.

2022	Less than one year	More than one year	Total
Lease obligation	6,341	-	6,341
Credit facilities	225,304	1,400,000	1,625,304
Accounts payable	643,626	-	643,626
Other liabilities	1,176,811	-	1,176,811
	<u>2,052,082</u>	<u>1,400,000</u>	<u>3,452,082</u>
2021	Less than one year	More than one year	Total
Lease obligation	7,463	-	7,463
Credit facilities	1,061,992	-	1,061,992
Accounts payable	874,267	-	874,267
Other liabilities	1,213,315	-	1,213,315
	<u>3,157,037</u>	<u>-</u>	<u>3,157,037</u>

Interest rate risk

Interest rate risk is the risk that changes in interest rates will affect the Company's income or the value of its holdings of financial instruments. As most of the Company's financial instruments have fixed interest rate and carried at amortized cost, the sensitivity of the Company's results or equity to movements in interest rates is not considered significant.

Currency risk

The management considers that the Company is not exposed to significant currency risk. The majority of their transactions and balances are in either Jordanian Dinar or US Dollar. As the Jordanian Dinar is pegged to the US Dollar, balances in US Dollar are not considered to represent significant currency risk and the Company's results or equity to movements in exchange rates is not considered significant.

21 . Capital management

The Board of Directors manages the Company's capital structure with the objective of safeguarding the entity's ability to continue as a going concern and providing an adequate return to shareholders by keeping a balance between total debt and total equity. The table below shows the debt to equity ratio:

	2022	2021
Total debt	1,625,304	1,061,992
Total equity	11,580,526	11,326,177
Debt to equity ratio	<u>14.03%</u>	<u>9.37%</u>