



شركة سبأ لسكب المعادن
المساهمة العامة المحدودة



التقرير السنوي 2023

ص.ب 389 عمان 11623 الأردن - المقابلين
المملكة الأردنية الهاشمية

هاتف: 4203189 فاكس: 4200189

بريد الإلكتروني: info@shebametalcasting.com

www.shebametalcasting.com



صاحب الجلالة الملك عبدالله بن الحسين المعظم

الفهرس

4	1. مجلس الإدارة
5	2. كلمة رئيس مجلس الإدارة
6	3. تقرير مجلس الإدارة
19	4. الإقرارات
20	5. تقرير الحوكمة الشركة
26	6. القوائم المالية لعام 2023

مجلس الإدارة

فيما يلي تفاصيل تشكيل مجلس الإدارة خلال العام:

1. رئيس مجلس الإدارة:

- إبراهيم لطفي قسطندي غاوي: حتى تاريخ 2023/5/11.

2. رئيس مجلس الإدارة :

- محمد اكرم درابكه: اعتباراً من 2023/9/7.

ممثل عن شركة خلف النوايسة وشريكه عضو مجلس الإدارة:

- من تاريخ 2023/1/2 حتى 2023/5/11.

3. نائب رئيس مجلس الإدارة:

- طارق عبد الله يعقوب النجار: حتى تاريخ 2023/5/11.

4. نائب رئيس مجلس الإدارة:

- أحمد عبد الجابر سلامه: ممثل عن شركة كيماويات الأردن اعتباراً من 2023/9/7.

ممثل عن شركة المغير للاستثمار والتطوير العقاري عضو مجلس الإدارة:

- من تاريخ 2023/1/2 حتى 2023/5/11.

أعضاء مجلس الإدارة:

6. أحمد موسى فؤاد عليان:.

- ممثل شركة حمودة أخوان للتجارة والاستثمار اعتباراً من 2023/9/7 .

7. باسل توفيق يوسف قمحاوي: اعتباراً من 2023/9/7.

8. محمود خميس محمد سعد:

- ممثل شركة وادي الأردن لتنمية الثروة الحيوانية اعتباراً من 2023/9/7.

- ممثل شركة الحامدية للاستثمارات: من 2023/1/2 حتى 2023/5/11.

المناصب الشاغرة:

- المدير العام: شاغر منذ 2019/1/1.

- المستشار القانوني:

- الأستاذ فياض خليل الحرباوي: حتى 2023/11/1

كلمة رئيس مجلس الإدارة

بسم الله الرحمن الرحيم

السادة المساهمين الأعزاء،

أود أن أبدأ بتوجيه الشكر الحار لكم جميعاً على دعمكم المتواصل وثقتكم في شركتنا، شركة سبأ لسكب المعادن. إن استمرارنا في تقديم الأداء المتميز وتحقيق أهدافنا المستقبلية لا يمكن تحقيقه دون دعمكم القوي.

أود أن أشارككم بأخبار هامة بشأن تطورات الشركة وتوجهاتها المستقبلية. بناءً على التحليل الشامل للأوضاع الاقتصادية الراهنة والتغيرات في قطاع صناعة السكب المعدني، وبناءً على تقييمنا الدقيق للظروف، قررنا بصدق وبشكل مسؤول التوقف عن غاية سكب المعادن.

تتضمن خطتنا للتوقف عن غاية سكب المعادن العديد من الإجراءات الجوهرية التي ستضمن تنفيذ هذا القرار بشكل فعال. بيع جزء من المعدات في العام 2022 كان خطوة أولية مهمة نحو تنفيذ هذا القرار. وفي العام 2023، قمنا بتقديم عروض الأسعار على الأراضي والمباني والهناجر وجميع المعدات المتاحة في المصنع.

بالإضافة إلى ذلك، نعمل الآن على تحويل أهداف الاستثمار نحو قطاع الطاقة المتجددة. سنقوم أيضاً بفتح محفظة في بورصة عمان والاستثمار في الأوراق المالية، بالإضافة إلى التوجه نحو تجارة الاستيراد والتصدير واستثمارات في قطاعات السيارات والعقارات والوساطة التجارية.

تطلعاً إلى المستقبل، نعتقد بقوة أن هذه الخطوات الاستراتيجية ستعزز من موقعنا في السوق وستضمن استدامة عملياتنا ونمونا المستقبلي. سنواصل توجيه جهودنا نحو تحقيق القيمة المضافة لمساهميننا الكرام. شكرًا مرة أخرى لثقتكم ودعمكم المتواصل.

مع خالص التقدير

رئيس مجلس الإدارة

محمد اكرم درابكه

M. A. D.
L

تقرير مجلس الإدارة

عن الفترة المنتهية في 31 كانون أول 2023 المقدم الى الهيئة العامة العادية لمساهمي شركة سبأ لسكب المعادن المساهمة العامة المحدودة.

حضرات السادة والسيدات المساهمين المحترمين.

السلام عليكم ورحمة الله وبركاته:

يتشرف مجلس إدارة شركتكم أن يقدم لكم تقريره السنوي عن السنة المالية المنتهية في 31 كانون أول 2023 المتضمن القوائم المالية لنفس الفترة وتطلعات الشركة المستقبلية لعام (2024).

أولاً: وصف لأنشطة الشركة الرئيسية وأماكنها الجغرافية وعدد الموظفين في كل منها وحجم الاستثمار الرأسمالي:

أ- أنشطة الشركة الرئيسية:

تم إلغاء غايات السكب وتعديل نشاط الشركة ليشمل الاستثمار في الطاقة المتجددة، واستثمار في الأوراق المالية، وتجارة السيارات، وتجارة العقارات.

ب- أماكن الشركة الجغرافية وعدد الموظفين فيها:

- تقع ادارة ومكاتب الشركة في منطقة المقابلين – شارع معزوز حجازي مبني رقم (36) ويعمل بالشركة (2) موظف.
- لا يوجد فروع للشركة داخل المملكة او خارجها.
- الشركة ليست شركة قابضة.

ج- حجم الاستثمار الرأسمالي للشركة:

بلغ حجم الاستثمار الرأسمالي للشركة كما هو بتاريخ 2023/12/31 مبلغ وقدره (402,256) دينار أردني.

ثانياً: الشركات التابعة:

- لا يوجد شركات تابعة.

ثالثاً:

أ- أسماء أعضاء مجلس الإدارة ونبذة تعريفية عن كل منهم:

الاسم	الصفة	تاريخ الميلاد	الشهادة العلمية	تاريخ التخرج	الخبرات العملية
إبراهيم لطفي قسطندي غاوي	رئيس مجلس الإدارة من 2021/5/3 لغاية 2023/5/11	1954	ماجستير إدارة بكالوريوس محاسبة	2005 1976	-نائب الرئيس التنفيذي البنك الأهلي الأردني -رئيس الإدارة المالية شركة الاتصالات الفلسطينية -رئيس الإدارة المالية بنك القاهرة عمان - مدير تدقيق ديلويت
محمد اكرم درابكه	عضو مجلس ادارة ممثل شركة خلف النوايسة وشريكه اعتبارا من تاريخ 2023/1/2 حتى تاريخ 2023/5/11 رئيس مجلس الادارة من 2023/9/7	1982	بكالوريوس في علم الحاسوب التطبيقي	2005	رئيس مجلس ادارة المتكاملة للمشاريع المتعددة
احمد عبدالجابر سلامه	عضو مجلس ادارة ممثل شركة المغير للاستثمار والتطوير العقاري اعتبارا من تاريخ 2023/1/2 حتى تاريخ 2023/5/11 نائب رئيس مجلس الادارة ممثل عن شركة كيماويات الاردن اعتبار من تاريخ 2023/9/7	1981	بكالوريوس علوم مالية ومصرفية	2004	مدير الوساطة من 2016/4 الى 2019/1 في شركة الاتحاد للوساطة المالية مدير عام شركة الاتحاد للواسطة المالية من 2019/1 الى 2022/1 مدير الوساطة شركة النخبة للواسطة المالية من 2022/1 الى 2023/6/30

باسل توفيق يوسف قمحاوي	عضو مجلس الإدارة	1972	بكالوريوس حقوق جامعة بيروت العربية	2000	محامي مزاوول مكتب خاص
احمد موسى فؤد عليان	عضو مجلس الإدارة ممثل شركة حمودة اخوان للتجارة والاستثمار	1985	بكالوريوس هندسة كهربائية جامعة العلوم والتكنولوجيا	2008	مدير شركة المحترفون للهندسة مهندس كهرباء شركة انجاد المستشارون
محمود خميس محمد سعد	عضو مجلس الإدارة ممثل شركة وادي الاردن لتنمية الثروة الحيوانية اعتبارا من تاريخ 2023/9/7 عضو مجلس إدارة ممثل شركة الحامديه للاستثمارات التجارية اعتبارا من تاريخ 2023/1/2 لغاية تاريخ 2023/5/11	1988	بكالوريوس نظم معلومات محاسبية AIS Pass Jordanian Certified Public Accountant (JCPA) part (1) Jordan – June 2012. The ACCA Certificate in International Financial Reporting (CertIFR), UK – 2012.	2010	مدير مالي في شركة اموال انفسست حتى تاريخ 2022/11
طارق عبد الله يعقوب النجار	نائب رئيس مجلس الإدارة لغاية تاريخ 2023/5/11	1977	بكالوريوس إدارة أعمال	1999	مساعد مدير عام شركة التنمية مدير عام شركة الندوة

ب- أسماء ورتب أشخاص الإدارة العليا ونبذة تعريفية عن كل واحد منهم:

الاسم	المنصب	تاريخ الميلاد	الشهادة العلمية	تاريخ التخرج	الخبرات العملية
شاغر من 2019/1/1	المدير العام				
احمد صابر عبدالمنعم الحوراني	المدير المالي والإداري اعتباراً من 2022/3/14	1998	بكالوريوس محاسبة	2020	- محاسب في شركة الدويكات العقارية - مسؤول مشتريات في مصنع الكرم للموكيت -محاسب في شركة ليون لتاجير السيارات السياحية - مدير مالي في شركة سبأ لسكب المعادن
إبراهيم جبر إبراهيم جبر	مدير العلاقات العامة ومدير شؤون الموظفين وامين سر مجلس الإدارة	1979	بكالوريوس محاسبة	2001	- صاحب محلات جبر التجارية للتجهيزات المكتبية - مسؤول حوالات وصراف في شركة مشريش للصرافة - مدير علاقات عامة في سبأ لسكب المعادن - مدير شؤون موظفين في شركة سبأ لسكب المعادن -

رابعاً: أسماء كبار مساهمي الشركة الذين يمتلكون (5%) فأكثر من أسهم الشركة مقارنة مع السنة السابقة:

الرقم	اسم المساهم	عدد الأسهم كما في 2023-12-31	النسبة المئوية	عدد الأسهم كما في 2022-12-31	النسبة المئوية
1	شركة حمودة اخوان للتجارة والاستثمار	141542	22.6%	0	0 %
2	كريم محمد نبيل عبدالهادي حموده	83796	13.4%	0	0%
3	شركة وادي الاردن لتنمية الثروة الحيوانية	61808	13.4%	64550	10.32%
4	شركة برج بيزا الاستيراد والتصدير	45185	7.2%	0	0%
5	نسرين احمد جوبير العتيبي	44663	7.1%	44600	7.136%
6	شركة النمير للاستثمارات	41833	6.6%	0	0
7	محمد علي عباس عابدين	35331	5.6%	35431	5.66%
8	شركة الصامد للصناعات المتعدده	32010	5.12%	0	0%

خامساً: الوضع التنافسي للشركة ضمن قطاع نشاطها:

1. خروج من المنافسة في قطاع سكب المعادن: نظراً لتغيير نشاط الشركة وخروجها من قطاع سكب المعادن، فإنها لم تعد جزءاً من البنية التنافسية في هذا القطاع.
 2. إعادة هيكلة الشركة: تعمل الشركة على إعادة هيكلة نفسها، مما يشير إلى استعدادها لمرحلة جديدة من النمو والتطور.
 3. تغيير النشاط إلى الاستثمار في طاقة المتجددة والأوراق المالية وتجارة السيارات والعقارات: هذا التغيير في النشاط يعكس استجابة الشركة لتحديات السوق وفرص النمو الجديدة، وقد يعزز من تنافسيتها في القطاعات الجديدة.
 4. التحديات والفرص: على الرغم من أن الشركة قد خرجت من قطاع سكب المعادن، إلا أنها ستواجه تحديات جديدة في القطاعات الجديدة التي تدخلها، بما في ذلك المنافسة مع الشركات الموجودة بالفعل في هذه السوق. ومع ذلك، قد تتاح أيضاً فرص جديدة للنمو والتوسع والتنافس في الأسواق الجديدة.
- بشكل عام، يمكن تقييم وضع التنافسية للشركة بناءً على كيفية استغلالها لفرص النمو الجديدة وتحقيق الابتكار في القطاعات الجديدة التي دخلتها، بالإضافة إلى كيفية التعامل مع التحديات الناشئة.

سادساً:

- أ- درجة الاعتماد على موردين محددين أو عملاء رئيسيين محلياً وخارجياً يشكلون نسبة (10%) من إجمالي المشتريات للشركة.

لم يتم التعامل مع أي موردين نظراً لتوقف الإنتاج والعمل على إعادة الهيكلة.

ب- بدرجة الاعتماد على عملاء رئيسيين محلياً وخارجياً:

- عملاء رئيسيين (محلياً أو خارجياً) يشكلون (10%) فأكثر من إجمالي المبيعات أو الإيرادات:

الرقم	اسم العميل	نسبة التعامل من إجمالي المبيعات
1	على المصري	43.1%

سابعاً: الحماية الحكومية أو الامتيازات التي تتمتع بها الشركة أو أي من منتجاتها بموجب القوانين والأنظمة أو غيرها:

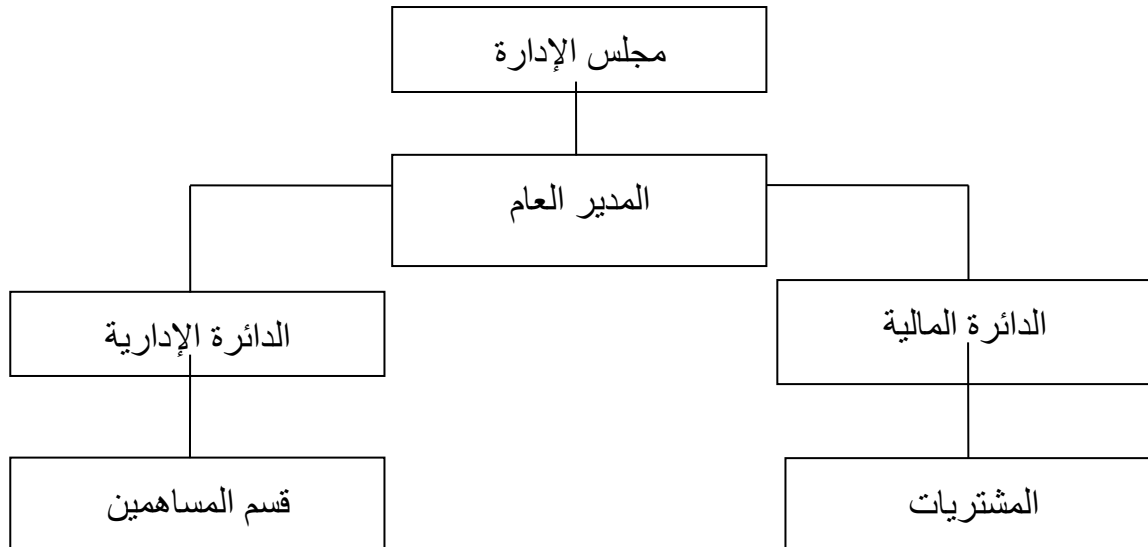
- أ- لا يوجد أي حماية حكومية أو امتيازات تتمتع بها الشركة أو أي من منتجاتها بموجب القوانين والأنظمة أو غيرها.
- ب- لا يوجد أي براءات اختراع أو حقوق امتياز حصلت الشركة عليها.

ثامناً: القرارات الصادرة عن الحكومة أو المنظمات الدولية أو غيرها التي لها أثر مادي على الشركة أو منتجاتها أو قدرتها التنافسية.

- أ- لا يوجد أي قرارات صادرة عن الحكومة أو المنظمات الدولية أو غيرها لها أثر مادي على عمل الشركة أو منتجاتها أو قدرتها التنافسية.
- ب- لا تنطبق معايير الجودة الدولية على الشركة، ولا تقوم الشركة بتطبيق معايير الجودة الدولية.

تاسعاً:

أ- الهيكل التنظيمي لشركة سبأ لسكب المعادن م.ع.م:



ب- عدد موظفي الشركة وفئات مؤهلاتهم:

الرقم	المؤهل العلمي	عدد الموظفين
1	بكالوريوس	2
2	دبلوم	—
3	ثانوية	-
4	ما دون الثانوية	—
	المجموع	2

ج- برامج التدريب والتأهيل لموظفي الشركة:

لم تقوم الشركة بإجراء أي برامج تأهيل وتدريب لموظفي الشركة خلال السنة المالية.

عاشراً: المخاطر التي تتعرض لها الشركة:

ان المخاطر التي قد تتعرض لها الشركة في المستقبل تكون ناتجة عن الكوارث الطبيعية والاضاع السياسية في المنطقة.

الحادي عشر: الإنجازات التي حققتها الشركة خلال السنة المالية:

1. بيع موجودات الشركة: نجحت الشركة في بيع جزء كبير من موجوداتها بنجاح .

2. تغيير اسم الشركة: تم تغيير اسم الشركة ليتناسب مع النشاطات الجديدة التي تعمل عليها، وهو استثمار في الطاقة المتجددة، وتجارة في الأوراق المالية والعقارات والسيارات.

3. إلغاء غاية سكب المعادن وتغيير نشاط الشركة: تم تحقيق هذا الهدف بنجاح من خلال إلغاء غاية سكب المعادن والتحول إلى أنشطة استثمارية متعددة في مجالات مختلفة.

تعتبر هذه الإنجازات خطوات مهمة نحو تحقيق النمو والتطور المستدام للشركة، وتعزيز قدرتها على التنافس في السوق.

الثاني عشر: الأثر المالي لعمليات ذات طبيعة غير متكررة حدثت خلال السنة المالية ولا تدخل ضمن نشاط الشركة الرئيسي:

لا يوجد أثر مالي لعمليات ذات طبيعة غير متكررة حدثت خلال السنة المالية ولا تدخل ضمن نشاط الشركة الرئيسي.

الثالث عشر: السلسلة الزمنية للأرباح أو الخسائر المحققة والأرباح الموزعة وصافي حقوق المساهمين وأسعار الأوراق المالية المصدرة من قبل الشركة بالدينار:

البيان	2023	2022	2021	2020	2019
صافي الأرباح / الخسائر من الدخل الشامل	(4,618)	(4,419)	(52,640)	(50,583)	8,542
الأرباح الموزعة	-	-	-	-	-
صافي حقوق المساهمين	313	318181	322600	375240	424364
أسعار الأوراق المالية في نهاية العام	22.14	3.56	0.63	0.63	0.63

الرابع عشر: تحليل المركز المالي للشركة ونتائج أعمالها خلال السنة المالية:

1- المبيعات المحلية:

بلغت مبيعات السوق المحلي (3,397) ثلاث الاف وثلاث مائة وسبعه وتسعون دينار فقط لا غير مقابل (48175) ثمانية واربعون الف ومائة وخمسه وسبعون دينار فقط لا غير . وبنسبة انخفاض عن العام الماضي بلغت (92,95%).

2- مبيعات التصدير:

بلغت مبيعات السوق الخارجي (0) مقابل (0) وبنسبة انخفاض عن العام الماضي (100%).

3- بلغت قيمة موجودات الشركة (402,256) دينار منها (0) دينار موجودات ثابتة و(402,256) دينار موجودات متداولة .

4- بلغت قيمة مطلوبات وحقوق المساهمين في الشركة (402,256) دينار منها (88,693) دينار مطلوبات متداولة و(313,563) دينار حقوق المساهمين.

وفيما يلي جدول النسب المالية:

2022	2023	النسب المالية
(4419)	(4618)	صافي أرباح
407439	402,256	حقوق المساهمين
(0.007)	(0.0073)	ربح السهم
1.028	0.97	نسبة التداول
0.70	0.67	نسبة السداد السريع
(0.050)	(0.65)	مجمل الربح / المبيعات
(0.0917)	(0.73)	صافي الربح / المبيعات

الخامس عشر: التطورات المستقبلية الهامة والخطة المستقبلية للشركة:

1. تغيير غايات الشركة: الشركة تعتزم تغيير غاياتها الرئيسية لتناسب مع التغييرات في بيئة العمل وفرص السوق. من خلال بيع خطوط الإنتاج والهاجر والأصول الثابتة المملوكة للشركة، ستتخذ الشركة اتجاهًا جديدًا نحو استثمارات مختلفة.

2. تسديد التزامات الشركة: ستقوم الشركة بتسديد التزاماتها المالية باستخدام العائدات الناتجة عن بيع الأصول.

3. الاستثمارات المستقبلية: ستستخدم الشركة جزءًا من حصيلة البيع للاستثمار في عدة مجالات، منها الاستثمار في أسهم الشركات المدرجة في بورصة عمان، من خلال إنشاء محفظة تداول لدى شركة وساطة مالية معتمدة.

- الاستثمار في مشاريع الطاقة المتجددة، وهو مجال يعتبر متنوعًا ومستدامًا.

- الاستثمار في العقارات وتجارة السيارات ، مما يوسع قاعدة الاستثمارات ويزيد من التنوع في مصادر الدخل.

من خلال هذه الخطة، تسعى الشركة لتحقيق نمو مستدام وتعزيز قيمة رأس المال من خلال استثمارات متنوعة وفرص جديدة في الأسواق المالية والاقتصادية المختلفة.

السادس عشر: أتعاب التدقيق:

بلغت أتعاب المدقق عن السنة المالية المنتهية (2023) مبلغ (2900) دينار شاملة ضريبة المبيعات.

السابع عشر:

أ- عدد الأوراق المالية المملوكة من قبل أعضاء مجلس الإدارة:

الرقم	الاسم	المنصب	الجنسية	عدد الأسهم كما في 2023/12/31	عدد الأسهم كما في 2022/12/31	الشركات المسيطر عليها من قبل أي منهم كما في 2023/12/31	الشركات المسيطر عليها من قبل أي منهم كما في 2022/12/31
1	إبراهيم لطفي قسطندي غاوي حتى تاريخ 2023/5/11	رئيس المجلس	الأردنية	1000	5000	لا شيء	لا شيء
2	محمد اكرم احمد الدرايكة اعتبارا من 2023/9/7	رئيس مجلس	الأردنية	9293	لا شيء	لا شيء	لا شيء
3	طارق عبد الله يعقوب النجار حتى تاريخ 2023/5/11	نائب الرئيس	الأردنية	1000	5000	لا شيء	لا شيء
4	احمد عبدالجابر محمد سلامه ممثل شركة كيماويات الاردن اعتبارا من تاريخ 2023/9/7	نائب الرئيس	الأردنية	1000	لا شيء	لا شيء	لا شيء
5	باسل توفيق يوسف قمحاوي اعتبارا من تاريخ 2023/9/7	عضو	الأردنية	1,999	لا شيء	لا شيء	لا شيء

التقرير السنوي 2023

6	محمود خميس محمد سعد ممثل عن شركة وادي الاردن لتنمية الثروة الحيوانية اعتبارا من تاريخ 2023/9/7	عضو مجلس	الاردنية	61,808	64,550	لا شيء	لا شيء
7	احمد فؤاد موسى عليان ممثل شركة حمودة اخوان للتجارة والاستثمار اعتبارا من 2023/9/7	عضو مجلس	الاردنية	141,542	0	لا شيء	لا شيء
8	رامي "محمد جواد" فؤاد حديد ممثل شركة خلف النوايسة وشريكه	عضو مجلس ادارة	الاردنية	1000	1000	لا شيء	لا شيء
9	مؤيد مصطفى حسين عناية ممثل شركة الحامديه للاستثمارات التجارية	عضو مجلس ادارة	الاردنية	1000	5000	لا شيء	لا شيء
10	عبد الله إبراهيم محمد عبد الله ممثل شركة المغير للاستثمار وال تطوير العقاري	عضو مجلس ادارة	الاردنية	1000	5000	لا شيء	لا شيء

ب- عدد الأوراق المالية المملوكة من قبل أشخاص الإدارة العليا التنفيذية:

الرقم	الاسم	المنصب	الجنسية	عدد الاسهم كما في 2023/12/31	عدد الأسهم كما في 2022/12/31	الشركات المسيطر عليه كما في 2023/12/31	الشركات المسيطر عليها كما في 2022/12/31
2	احمد صابر عبد المنعم الهوراني	المدير المالي من تاريخ 2022/3/14	الاردنية	لا شيء	لا شيء	لا شيء	لا شيء
3	إبراهيم جبر إبراهيم جبر	مدير العلاقات العامة وامين سر مجلس الادارة	الاردنية	لا شيء	لا شيء	لا شيء	لا شيء

ج- عدد الأوراق المالية المملوكة لأقارب أعضاء مجلس الإدارة وأقارب أشخاص الإدارة العليا التنفيذية (الزوجة والاولاد القصر):

- لا يوجد أوراق مالية مملوكة لأقارب أعضاء مجلس الإدارة وأقارب اشخاص الادارة العليا.
- لا يوجد شركات مسيطر عليها من قبل اقارب اعضاء مجلس الادارة واقارب اشخاص الادارة العليا.

الثامن عشر:

أ- المزايا والمكافآت التي يتمتع بها كل من رئيس وأعضاء مجلس الإدارة السنوية بالدينار:

الرقم	الاسم	المنصب	اتعاب / الرواتب	بدل التنقلات	المكافآت	نفقات السفر	اجمالي المزايا
1	إبراهيم لطفي قسطندي غاوي	رئيس مجلس حتى تاريخ 2023/5/11	-	-	-	-	-
2	محمد اكرم احمد درابكه	رئيس مجلس اعتبارا 2023/9/7	-	-	-	-	-
3	طارق عبد الله يعقوب النجار	نائب رئيس حتى تاريخ 2023/5/11	-	-	-	-	-
4	احمد عبد الجابر محمد سلامه	نائب رئيس اعتبارا 2023/9/7	-	-	-	-	-
5	/ محمود خميس محمد سعد ممثّل شركة الحامديه للاستثمارات التجارية	عضو حتى تاريخ 2023/5/11	-	-	-	-	-
6	احمد عبد الجابر سلامه / ممثّل شركة المغير للاستثمار والتطوير العقاري	عضو حتى تاريخ 2023/5/11	-	-	-	-	-
7	محمد اكرم درابكه / ممثّل شركة خلف النوايسة وشريكه	عضو حتى تاريخ 2023/5/11	-	-	-	-	-
8	باسل توفيق يوسف قمحاوي	عضو اعتبارا من تاريخ 2023/9/7	-	-	-	-	-
9	محمود خميس محمد سعد ممثّل عن شركة وادي الاردن لتنمية الثروة الحيوانية	عضو اعتبارا من تاريخ 2023/9/7	-	-	-	-	-
10	احمد فؤاد موسى عليان ممثّل عن شركة حمودة اخوان للتجارة والاستثمار	عضو اعتبارا من تاريخ 2023/9/7	-	-	-	-	-

ب- المزايا والمكافآت التي يتمتع بها كل من أشخاص الإدارة العليا التنفيذية خلال السنة المالية بالدينار:

الرقم	الاسم	المنصب	الرواتب السنوية الاجمالية	بدل التنقلات	المكافأة السنوية	نفقات السفر السنوية	اجمالي المزايا السنوية
2	احمد صابر عبدالمنعم الهوراني	قائم بأعمال المدير المالي/ أمين سر المجلس	4800	—	—	—	4800
4	ابراهيم جبر ابراهيم جبر	مدير العلاقات العامة /أمين سر مجلس الادارة	6000	-	-	-	6000

التاسع عشر: التبرعات والمنح التي دفعتها الشركة والشركات التابعة خلال السنة المالية:
لا يوجد تبرعات ومنح دفعتها الشركة خلال السنة المالية.

العشرون: العقود والمشاريع والارتباطات التي عقدتها المجموعة مع الشركات التابعة أو الحليفة أو رئيس مجلس الإدارة أو أعضاء المجلس أو المدير العام أو أي موظف في الشركة أو أقاربهم:
- لا يوجد عقود مع الشركات التابعة والحليفة.
- لا يوجد عقود مع رئيس مجلس الإدارة أو أعضاء المجلس أو أي موظف في الشركة أو أقاربهم.

الحادي والعشرون: مساهمة الشركة في حماية البيئة وخدمة المجتمع المحلي:

- أ- مساهمة الشركة في حماية البيئة:
لا يوجد مساهمة للشركة في حماية البيئة.
- ب- مساهمة الشركة في خدمة المجتمع المحلي:
لا يوجد مساهمة للشركة في خدمة المجتمع المحلي.

الإقرارات

1- يقر مجلس إدارة الشركة بعدم وجود أي أمور جوهرية قد تؤثر على استمرارية الشركة خلال السنة المالية التالية.

2- يقر مجلس الإدارة بمسؤوليته عن إعداد البيانات المالية وتوفير نظام رقابة فعال في الشركة.

عضو
محمود خميس سعد
ممثل شركة وادي الاردن لتنمية
الثروة الحيوانية
رئيس مجلس الإدارة
محمد اكرم درابكه

عضو
احمد فؤاد عليان
ممثل شركة حمودة اخوان للتجارة
والاستثمار

عضو
باسل توفيق قمحاوي
نائب رئيس مجلس الإدارة
احمد عبدالجابر سلامه
ممثل شركة كيماويات الاردن
امين سر مجلس الإدارة
احمد صابر الحوراني

3- نقر نحن الموقعين أدناه بصحة ودقة واكتمال المعلومات والبيانات الواردة في التقرير السنوي لعام (2023).

رئيس مجلس الإدارة
السيد محمد اكرم درابكه

المدير المالي
السيد احمد صابر عبدالمنعم
الحوراني

السيد احمد صابر عبدالمنعم
الحوراني

تقرير حوكمة الشركة

مقدمة:

يسرنا ان نعرض عليكم تقرير حوكمة الشركة لعام (2023) والذي يلخص المعلومات والتفاصيل المتعلقة بتطبيق تعليمات وقواعد حوكمة الشركات وفقاً لأحكام المادة (17) من تعليمات حوكمة الشركات المساهمة المدرجة لسنة (2017) الصادرة عن هيئة الأوراق المالية.

أ- المعلومات والتفاصيل المتعلقة بتطبيق احكام هذه التعليمات وقواعد حوكمة الشركات في الشركة.

مجلس الادارة:

- أ- يتولى ادارة الشركة مجلس ادارة مكون من خمسة اعضاء حسب نظام الشركة، يتم انتخابهم بأسلوب التصويت التراكمي من قبل الهيئة العامة.
- ب- اغلبية اعضاء مجلس الادارة من الاعضاء غير التنفيذيين.
- ج- بلغ عدد أعضاء مجلس الإدارة المستقلين (2) أعضاء من أصل (5) أعضاء.
- د- يتولى مجلس الادارة مهام إدارة الشركة لمدة أربع سنوات تبدأ من تاريخ انتخابه.
- ذ- يسمى عضو مجلس الادارة الاعتباري شخصاً طبيعياً لتمثيله طيلة مدة المجلس، ويجوز له استبداله بعضو آخر يمثلته خلال مدة المجلس.
- ر- يمثل مجلس الادارة كافة المساهمين ويبذل العناية المهنية اللازمة في ادارة الشركة ويعمل بكل نزاهة وشفافية بما يحقق مصلحة الشركة واهدافها وغاياتها.
- ز- لا يتم الجمع بين منصب رئيس مجلس الادارة واي منصب تنفيذي اخر في الشركة ولا يشغل أحد أقرباء رئيس مجلس الإدارة منصب مدير عام الشركة.
- س- يتمتع عضو مجلس الادارة بقدر كاف من الخبرة والمعرفة بالأمور الإدارية وملما بالتشريعات ذات العلاقة بحقوق وواجبات مجلس الادارة.
- ش- سيتم التحاق مجلس الادارة بدورات تدريبية حول اسس وتطبيقات حوكمة الشركات.
- ص- لا تقدم الشركة قرضاً نقدياً من اي نوع لرئيس مجلس الادارة او اي من اعضائه او لاي من اقربائهم.
- ض- تقوم الشركة بتوفير كافة المعلومات والبيانات الخاصة بالشركة لأعضاء مجلس الإدارة لتمكينهم من القيام بعملهم والالمام بكافة الجوانب المتعلقة بالشركة.
- ط- يحق لمجلس الادارة الاستعانة باي مستشار خارجي على نفقة الشركة بعد موافقة اعضاء مجلس الادارة وتجنب المصالح الشخصية.

مهام ومسؤوليات مجلس الادارة:

يقوم مجلس الادارة بتحديد صلاحياته حسب القرارات التي تصدر عنه من حين لآخر ويلتزم مجلس الإدارة بالمهام والمسؤوليات حسب تعليمات الحوكمة.

سياسة الافصاح:

تقوم الشركة بالإفصاح حسب تعليمات هيئة الأوراق المالية.

سياسة تجنب تعارض المصالح:

يعمل مجلس الادارة على تجنب تعارض المصالح ومنع الاشخاص المطلعين في الشركة من استغلال معلومات داخلية سرية لتحقيق مكاسب مادية أو معنوية.

ب- اعضاء مجلس الادارة الحاليين والمستقلين خلال السنة وتحديد فيما إذا كان العضو تنفيذي او غير تنفيذي ومستقل او غير مستقل.

اسم العضو	حالة العضوية	تنفيذي / غير تنفيذي	مستقل / غير مستقل
إبراهيم لطفي قسطندي غاوي	مستقل	غير تنفيذي	مستقل
طارق عبد الله يعقوب النجار	مستقل	غير تنفيذي	مستقل
شركة الحامديه للاستثمارات التجارية	مستقل	غير تنفيذي	مستقل
المغير للاستثمار والتطوير العقاري	مستقل	غير تنفيذي	غير مستقل
شركة خلف النوايسة وشريكه	مستقل	غير تنفيذي	غير مستقل
محمد اكرم درابكه	حالية	غير تنفيذي	مستقل
باسل القمحاوي	حالية	غير تنفيذي	مستقل
شركة كيماويات الاردن	حالية	غير تنفيذي	غير مستقل
وادي الاردن لتنمية الثروة الحيوانية	حالية	غير تنفيذي	غير مستقل
شركة حمودة اخوان للتجارة والاستثمار	حالية	غير تنفيذي	غير مستقل

ج- ممثلي أعضاء مجلس الإدارة الاعتباريين وتحديد فيما إذا كان العضو تنفيذي او غير تنفيذي ومستقل او غير مستقل:

اسم العضو	اسم الممثل	حالة العضوية	تنفيذي / غير تنفيذي	مستقل / غير مستقل
شركة الحامديه للاستثمارات التجارية	محمود خميس محمد سعد	مستقل	غير تنفيذي	غير مستقل
المغير للاستثمار والتطوير العقاري	احمد عبدالجابر محمد سلامه	مستقل	غير تنفيذي	غير مستقل
شركة خلف النوايسة وشريكه	محمد اكرم احمد درابكه	مستقل	غير تنفيذي	غير مستقل
شركة كيماويات الاردن	احمد عبدالجابر سلامه	حالية	غير تنفيذي	غير مستقل
شركة وادي الاردن لتنمية الثروة الحيوانية	محمود خميس محمد سعد	حالية	غير تنفيذي	غير مستقل
شركة حمودة اخوان للتجارة والاستثمار	احمد فؤاد موسى عليان	حالية	غير تنفيذي	غير مستقل

د- المناصب التنفيذية في الشركة وأسماء الاشخاص الذين يشغلونها:

الاسم	المناصب
احمد صابر الحوراني	قائم باعمال المدير المالي من 2022/3/14
إبراهيم جبر إبراهيم جبر	امين سر مجلس الادارة

هـ - عضويات مجلس الإدارة التي يشغلها أعضاء مجلس الإدارة في الشركات المساهمة العامة:

الاسم	الشركة	المنصب
محمد اكرم درابكه	شركة المتكاملة للمشاريع المتعددة	رئيس مجلس الإدارة
محمد اكرم درابكه	شركة التجمعات للاستثمارية المتخصصة	عضو مجلس إدارة
باسل توفيق يوسف القمحاوي	المتكاملة للمشاريع المتعددة	عضو مجلس إدارة

باقي أعضاء مجلس الإدارة ليس لديهم عضويات في مجالس إدارة شركات مساهمة عامة

و- ضابط ارتباط الحوكمة في الشركة:

• احمد صابر الحوراني 2022/3/12

ز- اسماء اللجان المنبثقة عن مجلس الإدارة:

- 1- لجنة التدقيق.
- 2- لجنة الترشيحات والمكافآت.
- 3- لجنة الحوكمة.
- 4- لجنة إدارة المخاطر.

ح- رئيس واعضاء لجنة التدقيق ونبذة عن مؤهلاتهم وخبراتهم:

الاسم	الصفة	المؤهلات العلمية	الملاحظات
إبراهيم لطفي قسطندي غاوي	رئيس	ماجستير إدارة	لغاية تاريخ 2023/5/11
طارق عبد الله يعقوب النجار	عضو	بكالوريوس إدارة أعمال	لغاية تاريخ 2023/5/11
احمد عبدالجابر محمد سلامه /ممثل شركة المغير للاستثمار والتطوير العقاري	عضو	بكالوريوس محاسبة	لغاية تاريخ 2023/5/11
محمود خميس محمد سعد /ممثل شركة وادي الاردن لتنمية الثروة الحيوانية	رئيس	نظم معلومات محاسبية	اعتبارا من 2023/9/10
محمد اكرم درابكة	عضو	بكالوريوس في علم الحاسوب	اعتبارا من 2023/9/10
احمد فؤاد موسى عليان/ ممثل شركة حمودة اخوان للتجارة والاستثمار	عضو	بكالوريوس هندسة كهربائية	اعتبارا من 2023/9/10

ط رئيس وأعضاء لجنة الترشيحات والمكافآت، ولجنة الحوكمة، ولجنة إدارة المخاطر:

1- لجنة الترشيحات والمكافآت:

الملاحظات	الصفة	الاسم
لغاية تاريخ 2023/5/11	رئيس	طارق عبد الله يعقوب النجار
لغاية تاريخ 2023/5/11	عضو	محمود خميس محمد سعد / ممثل شركة الحامديه للاستثمارات التجارية
لغاية تاريخ 2023/5/11	عضو	احمد عبدالجابر سلامة / ممثل شركة المغير للاستثمار والتطوير العقاري
اعتبارا من 2023/9/10	رئيس	احمد عبدالجابر سلامة / ممثل شركة كيمياويات الاردن
اعتبارا من 2023/9/10	عضو	احمد موسى فؤاد عليان / ممثل شركة حمودة اخوان للتجارة والاستثمار
اعتبارا من 2023/9/10	عضو	باسل توفيق يوسف قمحاوي

2- لجنة الحوكمة:

الملاحظات	الصفة	الاسم
لغاية تاريخ 2023/5/11	رئيس	إبراهيم لطفي قسطندي غاوي
لغاية تاريخ 2023/5/11	عضو	طارق عبد الله يعقوب النجار
لغاية تاريخ 2023/5/11	عضو	محمود خميس محمد سعد / ممثل شركة الحامديه للاستثمارات التجارية
اعتبارا من 2023/9/10	رئيس	احمد عبدالجابر سلامة / ممثل شركة كيمياويات الاردن
اعتبارا من 2023/9/10	عضو	احمد موسى فؤاد عليان / ممثل شركة حمودة اخوان للتجارة والاستثمار
اعتبارا من 2023/9/10	عضو	باسل توفيق يوسف قمحاوي

3- لجنة ادارة المخاطر:

الملاحظات	الصفة	الاسم
لغاية تاريخ 2023/5/11	رئيس	طارق عبد الله يعقوب النجار
لغاية تاريخ 2023/5/11	عضو	إبراهيم لطفي قسطندي غاوي
لغاية تاريخ 2023/5/11	عضو	محمود خميس محمد سعد / ممثل شركة الحامديه للاستثمارات التجارية
اعتبارا من 2023/9/10	رئيس	محمود خميس محمد سعد / ممثل شركة وادي الاردن لتنمية الثروة الحيوانية
اعتبارا من 2023/9/10	عضو	محمد اكرم درابكه
اعتبارا من 2023/9/10	عضو	احمد عبدالجابر سلامة / ممثل شركة كيمياويات الاردن

التقرير السنوي 2023

و- عدد اجتماعات اللجان خلال السنة مع بيان الاعضاء الحاضرين:

- 1- لجنة التدقيق: اربع اجتماعات بحضور جميع الاعضاء
- 2- لجنة الترشيحات والمكافآت: اجتماعين بحضور جميع الاعضاء
- 3- لجنة الحوكمة: اجتماع واحد بحضور جميع الاعضاء
- 4- لجنة إدارة المخاطر: اجتماعين بحضور جميع الاعضاء

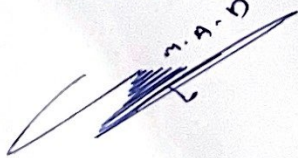
ك- بلغ عدد اجتماعات لجنة التدقيق مع مدقق الحسابات الخارجي خلال السنة اجتماع واحد.

ل- اجتماعات مجلس الإدارة خلال السنة مع بيان الأعضاء الحاضرين
بلغ عدد اجتماعات مجلس الإدارة (6) اجتماعات وفيما يلي كشف الحضور:

عدد الاجتماعات		الاسم
غياب	حضور	
0	3	محمود خميس محمد سعد / ممثل شركة الحامديه للاستثمارات التجارية
0	3	احمد عبدالجابر سلامة / ممثل شركة المغير للاستثمار والتطوير العقاري
0	3	محمد اكرم درابكه / ممثل شركة خلف النوايسة وشريكه
0	3	طارق عبد الله يعقوب النجار
0	3	ابراهيم لطفي قسطندي غاوي
0	3	احمد عبدالجابر سلامة / ممثل شركة كيمياويات الاردن
0	3	محمود خميس محمد سعد / ممثل شركة وادي الاردن للتنمية الثروة الحيوانية
0	3	احمد موسى فؤاد عليان / ممثل شركة حمودة اخوان للتجارة والاستثمار
0	3	محمد اكرم درابكه
0	3	باسل توفيق يوسف القمحاوي

رئيس مجلس الإدارة

محمد اكرم درابكه



شركة سبأ لسكب المعادن
(شركة مساهمة عامة محدودة)

القوائم المالية وتقرير المحاسب القانوني المستقل
للسنة المنتهية في ٣١ كانون الأول ٢٠٢٣

شركة سبأ نسيكب المعادن
(شركة مساهمة عامة محدودة)

القوائم المالية وتقرير المحاسب القانوني المستقل
للسنة المنتهية في ٣١ كانون الأول ٢٠٢٣

صفحة	فهرس
٣ - ١	تقرير المحاسب القانوني المستقل
٤	قائمة المركز المالي
٥	قائمة الدخل الشامل
٦	قائمة التغيرات في حقوق الملكية
٧	قائمة التدفقات النقدية
٢٧ - ٨	إيضاحات حول القوائم المالية

تقرير المحاسب القانوني المستقل

الى السادة المساهمين المحترمين

شركة سبأ لسكب المعادن

(شركة مساهمة عامة محدودة)

تقرير حول تدقيق القوائم المالية

الرأي

لقد قمنا بتدقيق البيانات المالية لشركة سبأ لسكب المعادن (وهي شركة اردنية مساهمة عامة محدودة)، والتي تتكون من قائمة المركز المالي كما في ٣١ كانون الأول ٢٠٢٣، وكل من قوائم الدخل والتغيرات في حقوق الملكية وبيان التدفقات النقدية للسنة المنتهية في ذلك التاريخ، والإيضاحات حول البيانات المالية، بما في ذلك ملخص للسياسات المحاسبية الهامة.

في رأينا، إن القوائم المالية المرفقة تظهر بصورة عادلة، من جميع النواحي الجوهرية، الوضع المالي لشركة سبأ لسكب المعادن كما في ٣١ كانون الأول ٢٠٢٣، وأدائها المالي وتدفقاتها النقدية للسنة المنتهية في ذلك التاريخ وفقاً للمعايير الدولية لإعداد التقارير المالية.

أساس الرأي

لقد قمنا بالتدقيق وفقاً لمعايير التدقيق الدولية. إن مسؤوليتنا وفقاً لتلك المعايير قد تم ذكرها بمزيد من التوضيح في تقريرنا هذا في فقرة مسؤولية المحاسب القانوني حول تدقيق البيانات المالية. نحن مستقلين عن الشركة وفقاً لمتطلبات مجلس معايير السلوك الأخلاقي الدولية للمحاسبين "دليل قواعد السلوك الاخلاقي للمحاسبين المهنيين" ذات الصلة بتدقيقنا لهذه البيانات المالية، وأوفينا بمسؤولياتنا الأخلاقية الأخرى وفقاً لتلك المتطلبات.

نعتقد ان بيانات التدقيق الثبوتية التي حصلنا عليها كافية ومناسبة لتوفير اساساً لرأينا حول التدقيق.

امور التدقيق الاساسية

ان امور التدقيق الاساسية وفقاً لحكمنا المهني هي تلك الامور التي كان لها الاهمية القصوى في اعمال التدقيق التي قمنا بها للقوائم المالية للسنة الحالية. لقد تمت معالجة امور التدقيق الاساسية في سياق تدقيقنا للقوائم المالية ككل وفي تكوين رأينا عنها واننا لا نقدم رأياً منفصلاً عن الآخر .

امور التدقيق اساسية	وصفا لكيفية معالجة تدقيقنا لهذا الامر
<p>- المدينون</p> <p>وفقا للمعايير الدولية للتدقيق، فان على الشركة مراجعة عملية احتساب مخصص خسائر ائتمانية، تقوم الادارة بتقدير الانخفاض في قيمة الذمم المدينة من خلال استخدام الافتراضات والتقديرات، ونظرا لاهميتها فانها تعتبر احد مخاطر التدقيق الهامة، ولقد تم الاعتراف بمخصص تدني خسائر ائتمانية.</p> <p>الممتلكات والمعدات محتفظ بها للبيع</p> <p>وفقا للمعايير الدولية للتدقيق، فان على الشركة مراجعة العمر الانتاجي وطريقة الاستهلاك وان تقوم باجراء اختبار لتدني القيمة التي تظهر بها الممتلكات والمعدات في المركز المالي وعند ظهور اية احداث او تغيرات في الظروف تظهر ان هذه القيمة غير قابلة للاسترداد في حال ظهور اي مؤشر لتدني القيمة يتم احتساب خسائر تدني تبعا لسياسة تدني قيمة الموجودات حيث تقوم الادارة بتقدير التدني بالممتلكات والمعدات من خلال استخدام الافتراضات والتقديرات ان وجدت، ونظرا لاهميتها فانها تعتبر احد مخاطر التدقيق الهامة.</p>	<p>- المدينون</p> <p>ان اجراءات التدقيق شملت اجراءات الرقابة المستخدمة من قبل الشركة على عملية تحصيل الذمم المدينة، والتحقق من ارصدة عينة من ذمم العملاء من خلال استلام التأييدات المباشرة، وتم دراسة كفاية مخصص التدني المرصود مقابل الذمم المدينة وذلك من خلال تقييم فرضيات الادارة مع الاخذ بالاعتبار المعلومات الخارجية المتوافرة حول مخاطر الذمم الاجلة، لقد قيما ايضا كفاية افصاحات الشركة حول التقديرات المهمة في الوصول لمخصص التدني المسجل.</p> <p>الممتلكات والمعدات محتفظ بها للبيع</p> <p>ان اجراءات التدقيق شملت دراسة اجراءات الرقابة المستخدمة في عملية التحقق من الوجود والاكتمال مراجعة شراء الاصول وبيعه خلال السنة التأكد من عملية احتساب مصروف الاستهلاك، مطابقة الجرد من حيث الوجود والتأكد من ان الممتلكات والمعدات منتجة ولا يوجد تدني بالقيمة التي تظهر بها وذلك من خلال تقييم فرضيات الادارة مع الاخذ بالاعتبار المعلومات الخارجية المتوافرة حول مخاطر انخفاض الممتلكات والمعدات، ولقد ركزنا ايضا على مدى كفاية افصاحات الشركة حول الممتلكات والمعدات.</p>

معلومات اخرى

ان الادارة مسؤولة عن المعلومات الاخرى. حيث تتضمن المعلومات الاخرى المدرجة في التقرير السنوي، ولكنها لا تتضمن القوائم المالية وتقرير تدقيقنا حولها.

لا يغطي رأينا حول القوائم المالية هذه المعلومات الاخرى، ونحن لا نبدي اي شكل من اشكال التأكيد حولها.

فيما يتعلق بتدقيقنا للقوائم المالية لشركة سبأ لسكب المعادن للسنة المنتهية في ٣١ كانون الأول ٢٠٢٣، يقع على عاتقنا مسؤولية قراءة هذه المعلومات الاخرى، وعند قيامنا بذلك فاننا نأخذ بالاعتبار فيما اذا كانت تلك المعلومات غير متوافقة بشكل جوهري مع البيانات المالية او مع معرفتنا التي تم اكتسابها اثناء اجراءات التدقيق او يظهر عليها بخلاف ذلك انها تحتوي على اخطاء جوهريّة. واذا استنتجنا بناء على العمل الذي قمنا به بأن هنالك اخطاء جوهريّة في هذه المعلومات فنحن مطالبون بالابلاغ عن هذه الحقيقة. وفي هذا السياق ليس لدينا شيء للابلاغ عنه.

مسؤولية الإدارة والأشخاص المسؤولين عن الحوكمة حول القوائم المالية

إن الإدارة مسؤولة عن إعداد هذه البيانات المالية لشركة سبأ لسكب المعادن للسنة المنتهية في ٣١ كانون الأول ٢٠٢٣ وعرضها بصورة عادلة وفقاً للمعايير الدولية لإعداد التقارير المالية، وعن أنظمة الرقابة الداخلية التي تراها ضرورية لتمكنها من إعداد قوائم مالية خالية من الأخطاء الجوهرية، سواء كانت ناشئة عن إحتيال أو عن خطأ.

كما وتشمل مسؤولية الإدارة عند إعداد القوائم المالية تقييم قدرة الشركة على الإستمرارية، والإفصاح حسب مقتضى الحال عن المسائل المتعلقة بإستمرارية الشركة وإستخدام اساس الإستمرارية في المحاسبة ما لم تنوي الإدارة تصفية الشركة أو وقف عملياتها، أو لا يوجد لديها بديلاً منطقياً عن ذلك.

ان الاشخاص المسؤولين عن الحوكمة هم المسؤولون عن الاشراف على اعداد القوائم المالية.

مسؤولية المحاسب القانوني

ان هدفنا الحصول على تأكيد معقول فيما إذا كانت القوائم المالية خالية من الأخطاء الجوهرية، سواء كانت ناشئة عن إحتيال أو عن خطأ، وإصدار تقرير التدقيق والذي يتضمن رأينا حولها.

التأكيد المعقول هو على مستوى عال من التأكيد ، ولكن إجراءات التدقيق التي قمنا بها وفقاً للمعايير الدولية للتدقيق لا تضمن دائماً إكتشاف الأخطاء الجوهرية حتى وإن وجدت ويمكن أن تنشأ الأخطاء من الإحتيال أو عن طريق الخطأ، وتعتبر جوهرية إذا كانت بشكل فردي أو في مجموعها قد تؤثر بشكل معقول على قرارات مستخدمين البيانات المالية.

كجزء من عملية التدقيق وفقاً لمعايير التدقيق الدولية، فإننا نقوم بممارسة الحكم المهني والمحافظة على تطبيق مبدأ الشك المهني في جميع نواحي التدقيق ، بالإضافة الى:

- تحديد وتقييم مخاطر الأخطاء الجوهرية في القوائم المالية، سواء كانت ناشئة عن إحتيال أو عن خطأ، وكذلك تصميم وتنفيذ إجراءات التدقيق التي تستجيب لتلك المخاطر، والحصول على أدلة تدقيق كافية وملائمة لتوفر أساساً لرأينا. ان خطر عدم إكتشاف أية أخطاء جوهرية ناتجة عن إحتيال أعلى من تلك الناتجة عن الخطأ، نظراً لان الإحتيال قد يشتمل على التواطؤ و التزوير، أو الحذف المتعمد والتحريفات، أو تجاوز لأنظمة الرقابة الداخلية.

- الحصول على فهم لأنظمة الرقابة الداخلية ذات الصلة بأعمال التدقيق لغايات تصميم إجراءات تدقيق مناسبة حسب الظروف، ولكن ليس لغرض إبداء رأي حول فعالية أنظمة الرقابة الداخلية في الشركة.

- تقييم ملائمة السياسات المحاسبية المتبعة ومدى معقولية التقديرات المحاسبية والإيضاحات ذات العلاقة المعدة من قبل الإدارة.
- التوصل لإستنتاج عن مدى ملائمة إستخدام الإدارة لأساس الإستمرارية في المحاسبة، وإستناداً إلى أدلة التدقيق التي تم الحصول عليها، فيما إذا كان هنالك وجود لعدم تيقن جوهرية ذا صلة بأحداث أو ظروف يمكن أن تثير شكوكاً كبيرة حول قدرة الشركة على الإستمرار كمنشأة مستمرة. فإذا توصلنا بأن هنالك وجود لعدم تيقن جوهرية ، فنحن مطالبون بلفت الإنتباه في تقرير تدقيقنا إلى الإيضاحات ذات الصلة الواردة في البيانات المالية، أو إذا كان الإفصاح عن هذه المعلومات غير كافياً، فإننا سوف نقوم بتعديل رأينا. إستنتاجاتنا تعتمد على أدلة التدقيق التي تم الحصول عليها حتى تاريخ تقرير تدقيقنا. ومع ذلك ، فإنه من الممكن أن تتسبب أحداث أو ظروف مستقبلية في توقف الشركة عن الإستمرار كمنشأة مستمرة.

- تقييم العرض العام وبنية ومحتوى القوائم المالية بما فيها الإيضاحات وفيما إذا كانت القوائم المالية تمثل المعاملات والأحداث بشكل يحقق العرض العادل.

تواصلنا مع المسؤولين في لجنة التدقيق بما يتعلق بنطاق وتوقيت التدقيق المخطط له وملاحظات التدقيق الهامة، بما في ذلك أية أوجه قصور هامة في نظام الرقابة الداخلية تم تحديدها خلال تدقيقنا.

تقرير حول المتطلبات القانونية

تحتفظ شركة سبأ لسكب المعادن بقيود وسجلات محاسبية منظمة بصورة أصولية، وأن القوائم المالية للسنة المنتهية في ٣١ كانون الأول ٢٠٢٣ الواردة في تقرير مجلس الادارة متفقة معها ونوصي الهيئة العامة بالصادقة عليها.

المحاسبون العصريون

وليد محمد طه

اجازة مزاولة رقم (٧٠٣)

Modern Accountants



A member of
Nexia
International

المحاسبون العصريون

عمان - المملكة الأردنية الهاشمية

١٨ آذار ٢٠٢٤

شركة سبأ لسكب المعادن
(شركة مساهمة عامة محدودة)

قائمة المركز المالي
كما في ٣١ كانون الأول ٢٠٢٣
(بالدينار الأردني)

٢٠٢٢	٢٠٢٣	إيضاح	
			الموجودات
			الموجودات غير متداولة
٣١٥,٦٦٨	-	٤	ممتلكات ومعدات
٣١٥,٦٦٨	-		مجموع الموجودات غير المتداولة
			موجودات متداولة
٥,٨٢٥	٨,٨٥٤	٧	مصاريف مدفوعة مقدماً وحسابات مدينة أخرى
٦١,٤٩٧	٥٩,١٨٠	٨	مدينون
١٩,٨٦٢	١٨,٢٢٥	٦	بضاعة
٢,٧٢٦	٣٢٩		نقد وما في حكمه
٨٩,٩١٠	٨٦,٥٨٨		مجموع الموجودات المتداولة
-	٣١٥,٦٦٨	٥	ممتلكات ومعدات محتفظ بها للبيع
٤٠٥,٥٧٨	٤٠٢,٢٥٦		مجموع الموجودات
			المطلوبات وحقوق الملكية
			حقوق الملكية
٦٢٥,٠٠٠	٦٢٥,٠٠٠	١	رأس المال
١,٠١٧	١,٠١٧	١٠	إحتياطي إجباري
(٣٠٧,٨٣٦)	(٣١٢,٤٥٤)		خسائر متراكمة
٣١٨,١٨١	٣١٣,٥٦٣		مجموع حقوق الملكية
			مطلوبات متداولة
٦١,٨٩٧	٦٦,٨٣٣	٩	مصاريف مستحقة وحسابات دائنة أخرى
٢٥,٥٠٠	٢١,٨٦٠		دائنون
٨٧,٣٩٧	٨٨,٦٩٣		مجموع المطلوبات المتداولة
٤٠٥,٥٧٨	٤٠٢,٢٥٦		مجموع المطلوبات وحقوق الملكية

إن الايضاحات المرفقة تشكل جزءاً لا يتجزأ من هذه القوائم المالية

شركة سبأ لسكب المعادن
(شركة مساهمة عامة محدودة)

قائمة الدخل الشامل
للسنة المنتهية في ٣١ كانون الأول ٢٠٢٣
(بالدينار الأردني)

٢٠٢٢	٢٠٢٣	ايضاح	
٤٨,١٧٥	٣,٣٩٧		المبيعات
(٧٠,٢٩٥)	(١,٨٥٠)	١١	تكلفة المبيعات
(٢٢,١٢٠)	١,٥٤٧		مجمّل الربح / (الخسارة)
(٢٧,٤٥٤)	(٩,٥٦٩)	١٢	مصاريف ادارية وعمومية
(٦٤٣)	(٢٣٦)		مصاريف مالية
٤٥,٧٩٨	٣,٦٤٠		إيرادات ومصاريف أخرى
(٤,٤١٩)	(٤,٦١٨)		خسارة السنة
(٤,٤١٩)	(٤,٦١٨)		الدخل الشامل الآخر:
			اجمالي الدخل الشامل الآخر
(٠,٠٠٧)	(٠,٠٠٧)		خسارة السهم :
٦٢٥,٠٠٠	٦٢٥,٠٠٠		خسارة السهم - دينار / سهم
			المتوسط المرجح لعدد أسهم رأس المال - سهم

إن الايضاحات المرفقة تشكل جزءاً لا يتجزأ من هذه القوائم المالية

شركة سبأ لسكب المعادن
(شركة مساهمة عامة محدودة)

قائمة التغيرات في حقوق الملكية
للسنة المنتهية في ٣١ كانون الأول ٢٠٢٣
(بالدينار الاردني)

المجموع	خسائر متراكمة	احتياطي اجباري	رأس المال	الرصيد في ١ كانون الثاني ٢٠٢٢
٣٢٢,٦٠٠	(٣٠٣,٤١٧)	١,٠١٧	٦٢٥,٠٠٠	الدخل الشامل للسنة
(٤,٤١٩)	(٤,٤١٩)	--	--	الرصيد في ٣١ كانون الأول ٢٠٢٢
٣١٨,١٨١	(٣٠٧,٨٣٦)	١,٠١٧	٦٢٥,٠٠٠	الدخل الشامل للسنة
(٤,٦١٨)	(٤,٦١٨)	--	--	الرصيد في ٣١ كانون الأول ٢٠٢٣
٣١٣,٥٦٣	(٣١٢,٤٥٤)	١,٠١٧	٦٢٥,٠٠٠	

إن الإيضاحات المرفقة تشكل جزءاً لا يتجزأ من هذه القوائم المالية

شركة سبأ لسكب المعادن
(شركة مساهمة عامة محدودة)

قائمة التدفقات النقدية

للسنة المنتهية في ٣١ كانون الأول ٢٠٢٣

(بالدينار الاردني)

٢٠٢٢	٢٠٢٣	
		الأنشطة التشغيلية
(٤,٤١٩)	(٤,٦١٨)	خسارة السنة
		تعديلات على خسارة السنة :
١١,٨٥٦	-	استهلاكات
٦٤٣	٢٣٦	مصاريف مالية
		التغيرات في الموجودات والمطلوبات العاملة:
(٣٢,٩٠٩)	٢,٣١٧	مدينون
١٩,٠٨٤	١,٦٣٧	بضاعة
٥,٢١٢	(٣,٠٢٩)	مصاريف مدفوعة مقدما وحسابات مدينة اخرى
(٢٧,٣٢٦)	(٣,٦٤٠)	دائنون
٣٥,٥٨٧	٤,٩٣٦	مصاريف مستحقة وحسابات دائنة أخرى
٧,٧٢٨	(٢,١٦١)	صافي النقد (المستخدم في) / المتوفر من الأنشطة التشغيلية
		الانشطة الاستثمارية
٦٩٣	-	تغير في ممتلكات ومعدات
٦٩٣	-	صافي النقد المتوفر من الأنشطة الاستثمارية
		الأنشطة التمويلية
(٥,٧٠٣)	-	بنك دائن
(٦٤٣)	(٢٣٦)	مصاريف مالية مدفوعة
(٦,٣٤٦)	(٢٣٦)	صافي النقد لمستخدم في الأنشطة التمويلية
٢,٠٧٥	(٢,٣٩٧)	صافي التغير في النقد وما في حكمه
٦٥١	٢,٧٢٦	النقد وما في حكمه في ١ كانون الثاني
٢,٧٢٦	٣٢٩	النقد وما في حكمه في ٣١ كانون الأول

إن الايضاحات المرفقة تشكل جزءاً لا يتجزأ من هذه القوائم المالية

شركة سبأ لسكب المعادن
(شركة مساهمة عامة محدودة)

إيضاحات حول القوائم المالية
للسنة المنتهية في ٣١ كانون الأول ٢٠٢٣
(بالدينار الأردني)

١ - التكوين والنشاط

ان شركة سبأ لسكب المعادن هي شركة أردنية مساهمة عامة محدودة ("الشركة")، مسجلة بتاريخ ٢ حزيران ١٩٩٢ لدى مراقب الشركات في وزارة الصناعة والتجارة تحت الرقم (٣٨٣)، برأسمال مصرح به ١,٢٥٠,٠٠٠ دينار أردني ومكتتب ومدفوع بقيمة ١,٢٥٠,٠٠٠ دينار مقسم الى ١,٢٥٠,٠٠٠ سهم، قيمة كل سهم دينار أردني واحد.

استنادا الى قرار الهيئة العامة في اجتماعها غير العادي المنعقد بتاريخ ١٧ اب ٢٠٢١ بأنه قد تم تخفيض رأسمال الشركة المصرح به والمدفوع من (١,٢٥٠,٠٠٠) دينار/ سهم الى (٦٢٥,٠٠٠) دينار/ سهم، من خلال اطفاء ما قيمته (٥٠٤,٢٩٦) دينار من الخسائر المتركمة والبالغة ٧٥٥,٠٧٣ دينار واطفاء رصيد حساب خصم الاصدار البالغ (١٢٠,٧٠٤) وذلك كما في ٣١ كانون الأول ٢٠٢٠، وقد استكملت الاجراءات لدى وزارة الصناعة والتجارة بتاريخ ٩ تشرين الثاني ٢٠٢١.

تتمثل غايات الشركة الرئيسية في انشاء وتملك وتشغيل مساكب المعادن، اعمال واستيراد المواد الاولية والمكائن، بيع منتجاتها للسوق المحلي والتصدير.

إن مركز عمل الشركة الرئيسي يقع في مدينة عمان.

٢ - المعايير الدولية للتقارير المالية الجديدة والمعدلة

يسري تطبيقها للفترات
السنوية التي تبدأ من او بعد

المعايير والتفسيرات الجديدة والمعدلة التالية لم تصبح بعد واجبة التطبيق

الإلتزامات الإيجارية في البيع وإعادة التأجير (تعديلات على المعيار الدولي لاعدادالتقارير المالية رقم ١٦)
يوضح التعديل كيف يقيس البائع (المستأجر) لاحقا معاملات البيع وإعادة التأجير التي تفي بالمتطلبات الواردة في المعيار الدولي للتقارير المالية رقم (١٥) ليتم احتسابها كعملية بيع.

١ كانون الثاني ٢٠٢٤

الالتزامات غير المتداولة مع التعهدات (تعديلات على معيار المحاسبة الدولي رقم ١)
يوضح التعديل كيف ان الشروط التي يجب ان تلتزم بها المنشأة في غضون اثني عشر شهرا بعد فترة اعداد التقارير تؤثر على تصنيف الالتزام.

١ كانون الثاني ٢٠٢٤

الإصلاح الضريبي الدولي - قواعد الركيزة الثانية النموذجية (تعديلات على معيار المحاسبة الدولي رقم ١٢)
توفر التعديلات استثناء مؤقتا للمتطلبات المتعلقة بموجودات ومطلوبات الضرائب الموجلة المتعلقة بالركيزة الثانية لضرائب الدخل.

١ كانون الثاني ٢٠٢٣، غير
انها غير مطلوبة في اية بيانات
مالية مرحلية لسنة ٢٠٢٣.

ترتيبات تمويل الموردين (تعديلات على معيار المحاسبة الدولي رقم ٧ والمعيار الدولي للتقارير المالية رقم ٧)
تضيف التعديلات متطلبات الإفصاح و"المراجع إشارية" ضمن متطلبات الإفصاح الحالية، والتي تطلب من المنشآت تقديم معلومات نوعية وكمية حول التعاقدات الخاصة بتمويل الموردين.

١ كانون الثاني ٢٠٢٤

عدم قابلية تبادل أسعار الصرف (تعديلات على معيار المحاسبة الدولي رقم ٢١)
تتضمن التعديلات إرشادات لتحديد متى تكون العملة قابلة للصرف وكيفية تحديد سعر الصرف عندما لا تكون قابلة لذلك.

١ كانون الثاني ٢٠٢٥

نتوقع الادارة أن هذه المعايير والتفسيرات والتعديلات الجديدة سيتم تطبيقها في البيانات للشركة عندما تكون قابلة للتطبيق، وقد لا يكون لهذه المعايير والتفسيرات والتعديلات الجديدة أي تأثير جوهري على البيانات المالية للشركة في فترة التطبيق المبني.

شركة سبأ لسكيب المعادن
(شركة مساهمة عامة محدودة)

إيضاحات حول القوائم المالية (يتبع)
للسنة المنتهية في ٣١ كانون الأول ٢٠٢٣
(بالدينار الأردني)

٣- ملخص لأهم السياسات المحاسبية

إعداد البيانات المالية

تم إعداد البيانات المالية بناءً على المعايير الدولية للتقارير المالية.

أساس التحضير

تم عرض هذه البيانات المالية بالدينار الأردني لأن غالبية معاملات الشركة تسجل بالدينار .
لقد تم إعداد القوائم المالية على أساس مبدأ التكلفة التاريخية ، أما الموجودات المالية والمطلوبات المالية فإنها تظهر بالقيمة العادلة. ان السياسات المحاسبية الهامة المتبعة من قبل الشركة هي على النحو التالي:

إعادة التصنيفات

في حال تغير نموذج الاعمال الذي تحتفظ بموجبه الشركة بالموجودات المالية، يتم إعادة تصنيف الموجودات المالية المتأثرة، وتسري متطلبات التصنيف والقياس المتعلقة بالفئة الجديدة بأثر مستقبلي اعتباراً من اليوم الأول من الفترة المالية الأولى التي تعقب التغيير في نموذج الاعمال والذي ينتج عنه إعادة تصنيف الموجودات المالية للشركة. ونظراً لعدم وجود تغييرات في نموذج الاعمال التي تحتفظ به الشركة بالموجودات المالية، خلال السنة المالية الحالية والفترة المحاسبية السابقة، فلم يتم إجراء إعادة تصنيف.

انخفاض القيمة

ان المعيار الدولي لاعداد التقارير المالية رقم ٩ نموذج "الخسارة المتكيدة" يحل محل المعيار المحاسبي الدولي رقم ٣٩ مع نموذج "الخسارة الائتمانية المتوقعة". تقوم الشركة بالاعتراف بمخصصات خسائر الائتمان المتوقعة على الادوات المالية التالية التي لم يتم قياسها بالقيمة العادلة من خلال الربح او الخسارة:

- نقد وارصدة لدى البنوك
- ذمم تجارية مدينة واخرى ، و
- مطلوب من جهات ذات علاقة

وباستثناء الموجودات المالية المشتراة او الممنوحة المتدنية في قيمتها الائتمانية (والتي سيتم تناولها بشكل مفصل فيما يلي)، يتطلب قياس الخسائر الائتمانية المتوقعة من خلال مخصص خسارة بقيمة تعادل:

- خسارة ائتمانية متوقعة لمدة ١٢ شهراً، اي العمر الزمني للخسائر الائتمانية المتوقعة التي نتجت من حوادث التعثر في السداد على الادوات المالية التي يمكن وقوعها خلال ١٢ شهر بعد نهاية الفترة المالية (ويشار اليها بالمرحلة ١) ، او
- الخسارة الائتمانية المتوقعة خلال عمر الادارة المالية، اي العمر الزمني للخسارة الائتمانية المتوقعة التي تنتج من جميع حالات التعثر في السداد الممكنة على مدار عمر الاداة المالية (يشار اليها بالمرحلة ٢ والمرحلة ٣).

شركة سبأ لسكيب المعادن
(شركة مساهمة عامة محدودة)

إيضاحات حول القوائم المالية (يتبع)
للسنة المنتهية في ٣١ كانون الأول ٢٠٢٣
(بالدينار الأردني)

ويكون من المطلوب تكوين مخصص للخسارة الائتمانية المتوقعة على مدى عمر الاداة المالية اذا زادت مخاطر الائتمان عن تلك الادارة المالية بشكل جوهري منذ الاعتراف المبدئي. بالنسبة لجميع الادوات المالية الاخرى، يتم قياس الخسارة الائتمانية المتوقعة بمبلغ يعادل الخسارة الائتمانية المتوقعة لمدة ١٢ شهر.

قامت الشركة باختيار قياس مخصصات الخسائر النقدية والارصدة البنكية والذمم المدينة التجارية والاخرى والمطلوبات من جهات ذات علاقة بمبلغ يعادل قيمة الخسائر الائتمانية المتوقعة على مدى عمر هذه الموجودات.

وتعد الخسارة الائتمانية المتوقعة هي تقدير مرجح للقيمة الحالية للخسائر الائتمانية، حيث يتم قياسها على انها القيمة الحالية للفرق بين التدفقات النقدية التعاقدية المستحقة للشركة والتدفقات النقدية التي تتوقع الشركة استلامها والتي تنشأ من ترجيح عدة سيناريوهات اقتصادية مستقبلية، مخصومة بمعدل فائدة الفعلية للاصل.

يتم خصم مخصص خسائر الاستثمارات المالية المقاسة بالتكلفة المطفأة من اجمالي القيمة الدفترية للاصول. بالنسبة لاوراق الدين بالقيمة العادلة من خلال بنود الدخل الشامل الاخر، مخصص الخسارة يتم الاعتراف به ضمن بنود الدخل الشامل الاخر، بدلا من تخفيض القيمة الدفترية للاصل.

عند تحديد ما اذا كانت مخاطر الائتمان للاصل المالي قد زادت بشكل جوهري منذ الاعتراف المبدئي وعند تقدير خسائر الائتمان المتوقعة. تأخذ الشركة بعين الاعتبار عند اجراء هذا التقييم معلومات معقولة وقابلة للدعم بحيث تكون متاحة وذات صلة دون الحاجة لمجهود او تكاليف غير ضرورية. ويشمل ذلك كلا من المعلومات والتحليلات الكمية والنوعية، بناء على الخبرة السابقة للشركة والتقييم الائتماني المتوفر، بما في ذلك اية معلومات حول توقعات مستقبلية.

بالنسبة لفئات معينة من الموجودات المالية، يتم تقييم الموجودات التي تم تقييمها على انها لا يمكن انخفاض قيمتها بشكل فردي بالاضافة الى ذلك، تحديد انخفاض القيمة على اساس جماعي. يمكن ان يشتمل الدليل الموضوعي على انخفاض قيمة محفظة الذمم المدينة على خبرة الشركة السابقة في تحصيل المدفوعات وزيادة في عدد المدفوعات المتأخرة في المحفظة بالاضافة الى التغيرات الملحوظة في الظروف الاقتصادية او المحلية التي ترتبط بتعثر سداد الذمم.

يتم عرض خسائر الانخفاض في القيمة المتعلقة بالنقد والارصدة لدى البنوك، الذمم التجارية المدينة واخرى، والمطلوبات من جهات ذات علاقة، بشكل منفصل في بيان الدخل المرحلي وبيان الدخل الشامل الاخر.

تعتبر الشركة ان اداة الدين لها مخاطر ائتمان منخفضة عندما يكون تصنيف مخاطر الائتمان معادلا لتعريف المفهوم العالمي لفئة الاستثمار.

شركة سبأ لسكب المعادن
(شركة مساهمة عامة محدودة)

إيضاحات حول القوائم المالية (يتبع)
للسنة المنتهية في ٣١ كانون الأول ٢٠٢٣
(بالدينار الأردني)

قياس الخسارة الائتمانية المتوقعة

تستعين الشركة بنماذج احصائية لاحتساب الخسارة الائتمانية المتوقعة، ولقياس الخسارة الائتمانية المتوقعة بموجب المعيار الدولي لاعداد التقارير المالية رقم ٩ فإن اهم المدخلات سيكون وفق الشكل المحدد للمتغيرات التالية:

- احتمالية التعثر
- الخسارة عند التعثر
- التعرض عن التعثر

سوف تستمد هذه المعلومات من النماذج الاحصائية المطورة داخليا والبيانات التاريخية الاخرى، كما سيتم تعديلها لتعكس المعلومات المستقبلية.

الموجودات المالية منخفضة القيمة الائتمانية

يعتبر اي من الموجودات المالية "منخفضة القيمة الائتمانية" عند وقوع حدث او اكثر له تأثير ضار على التدفقات النقدية المستقبلية المقدرة للاصل المالي. ويشار اليها الموجودات المالية منخفضة القيمة الائتمانية كموجودات المرحلة ٣. في تاريخ كل بيان مركز مالي، تقوم الشركة بتقييم ما اذا كانت ادوات الدين التي تمثل الموجودات المالية المقاسة بالتكلفة المطفأة او بالقيمة العادلة من خلال الدخل الشامل الاخر هي منخفضة القيمة الائتمانية. يتعرض الاصل المالي لانخفاض في القيمة عند وقع حدث او اكثر له تأثير في التدفقات النقدية المستقبلية.

الغاء الاعتراف بالموجودات المالية

تقوم الشركة بالغاء الاعتراف بالموجودات المالية فقط عند انتهاء الحقوق التعاقدية للتدفقات النقدية من تلك الموجودات المالية، او عند تحويل الموجودات المالية بما في ذلك جميع المخاطر والمنافع لملكية الموجودات المالية الى منشأة اخرى. اذا لم تقم الشركة بتحويل او الاحتفاظ بكافة المخاطر والمنافع المتعلقة بملكية الموجودات المالية واستمرت بالسيطرة على الموجودات المحولة، تقم الشركة بالاعتراف بالحصصة المحتفظ بها من الموجودات اضافة الى الالتزامات ذات الصلة التي قد يتعين عليها سدادها. اذا احتفظت الشركة بكافة المخاطر والمنافع المتعلقة بملكية الموجودات المالية المحولة، تستمر الشركة في الاعتراف بالموجودات المالية، كما تعترف بالاقتراض المضمون للعوائد المستلمة.

في حال تم استبعاد الموجودات المالية التي تم قياسها بالتكلفة المطفأة او التي تم قياسها بالقيمة العادلة من خلال الارباح او الخسائر، يتم الاعتراف بالفرق بين القيمة الدفترية للموجودات ومجموع المبالغ المستلمة وغير المستلمة المدينة في الارباح والخسائر.

في حال تم استبعاد الموجودات المالية المصنفة بالقيمة العادلة من خلال بنود الدخل الشامل الاخرى، فإن الارباح او الخسائر المسجلة سابقا في حساب التغيرات المتراكمة في القيمة العادلة للاوراق المالية، لا يتم اعادة تصنيفها ضمن بيان الارباح او الخسائر، ولكن يتم اعادة تصنيفها ضمن الارباح المستبقاة.

شركة سبأ لسكب المعادن
(شركة مساهمة عامة محدودة)

إيضاحات حول القوائم المالية (يتبع)
للسنة المنتهية في ٣١ كانون الأول ٢٠٢٣
(بالدينار الأردني)

عرض مخصص خسائر الائتمان في المعلومات المالية

يتم عرض مخصصات الخسارة لخسائر الائتمان المتوقعة في المعلومات المالية على النحو التالي :

- بالنسبة للموجودات المالية بالتكلفة المطفأة (القروض والسلف ونقد وارصدة لدى البنوك) : كخصم من اجمالي القيمة الدفترية للموجودات.
- بالنسبة لادوات الدين بالقيمة العادلة من خلال بنود الدخل الشامل الاخر: لا يتم الاعتراف بمخصص خسائر في قائمة المركز المالي حيث ان القيمة الدفترية هي القيمة العادلة. ومع ذلك فإن مخصص الخسارة متضمن كجزء من مبلغ اعادة التقييم في مخصص اعادة التقييم ويتم الاعتراف به في الدخل الشامل الاخر.

الاعتراف بالايرادات

يحدد المعيار الدولي للتقارير المالية رقم ١٥ الايرادات من العقود المبرمة مع العملاء نظاما شاملا موحدا لاحتساب الايرادات الناتجة عن العقود المبرمة مع العملاء ويحل محل معايير الاعتراف بالايراد الحالية التي تضمنتها العديد من المعايير والتفسيرات المختلفة ضمن اطار المعايير الدولية لاعداد التقارير المالية. ويقدم المعيار منهجا جديدا للاعتراف بالايرادات الناشئة عن العقود المبرمة مع العملاء يتكون من خمس خطوات :

الخطوة الاولى: تحديد العقد المبرم مع العميل

ويعرف العقد بأنه اتفاق بين طرفين او اكثر ينشأ بموجبه حقوق والتزامات قابلة للتنفيذ كما ويحدد معايير لكل من هذه الحقوق والتزامات.

الخطوة الثانية: تحديد التزامات الاداء في العقد

يتمثل اداء الالتزام الوارد في العقد بالتعهد بنقل بضاعة او تقديم خدمة للعميل.

الخطوة الثالثة: تحديد قيمة المعاملة

تتمثل قيمة المعاملة في المقابل الذي تتوقع الشركة تحقيقه مقابل نقل البضائع وتقديم الخدمات المتعهد بها للعميل، وذلك باستثناء المبالغ المحصلة بالنيابة عن طرف ثالث.

الخطوة الرابعة: توزيع قيمة المعاملة على التزامات الاداء في العقد

بالنسبة للعقود التي تتضمن اكثر من التزام اداء، تقوم الشركة بتوزيع قيمة المعاملة على كل التزام اداء بما يعكس المقابل الذي تتوقع الشركة تحصيله واستحقاقه مقابل تنفيذ كل من التزامات الاداء.

الخطوة الخامسة: الاعتراف بالايراد عند استيفاء المنشأة للالتزام الاداء

تعترف الشركة بإيراداتها مع مرور الوقت عند استيفاء اي من الشروط التالية :

- استلام العميل واستفادته في الوقت نفسه من المنافع المقدمة بموجب تنفيذ الشركة لالتزاماتها، او
- عندما يقوم اداء الشركة لالتزامها بإنشاء او زيادة فعالية اصل التي يقع تحت نطاق سيطرة العميل خلال انشاء او زيادة فعالية ذلك الاصل ، او

شركة سبأ لسكب المعادن
(شركة مساهمة عامة محدودة)

إيضاحات حول القوائم المالية (يتبع)
للسنة المنتهية في ٣١ كانون الأول ٢٠٢٣
(بالدينار الأردني)

- إذا لم يسفر أداء الشركة عن نشوء موجودات ينتج عنها استعمالات بديلة للشركة ويكون لدى المنشأة حق في استلام مقابل عن التزامات الاداء المنفذة حتى تاريخه.
- تقوم الشركة بتوزيع ثمن المعاملة على تنفيذ التزامات الاداء المنصوص عليها في العقد بناء على طريقة المدخلات التي تتطلب الاعتراف بالاييرادات وفقا للجهود التي تبذلها الشركة او المدخلات التي تحقق الالتزامات التعاقدية. تقوم الشركة بتقدير اجمالي التكاليف اللازمة لانهاء المشاريع بغرض تحديد مبلغ الايرادات الواجب الاعتراف بها.
- عندنا تستوفي الشركة تنفيذ التزامات الاداء عن طريق تسليم البضائع وتقديم الخدمات المتعهد بها، تقوم الشركة بتكوين اصل تعاقدى يستند على قيمة المقابل المكتسب من جراء تنفيذ الالتزام. عند تخطي قيمة المقابل المستلم من العميل قيمة الايرادات المعترف بها، فإن هذا يؤدي الى نشوء التزام تعاقدى.
- يتم قياس الايرادات بالقيمة العادلة للمقابل المستلم او مستحق الاستلام مع مراعاة شروط ونود الدفع التعاقدية المتفق عليها. تقوم الشركة بإعادة تقييم ايراداتها التعاقدية وفقا لمعايير محددة بغرض تحديد ما اذا كانت تقوم الشركة بأعمالها بالاصالة او بالوكالة. وقد خلصت الشركة على انها تعمل بالاصالة في جميع معاملات الايرادات لديها.
- يتم اثبات الايرادات في البيانات المالية بالقدر الذي يكون فيه من المحتمل تدفق المنافع الاقتصادية الى الشركة وامكانية قياس الايرادات والتكاليف، عند الامكان، بشكل موثوق.

الافتراضات المحاسبية الهامة والتفديرات غير المؤكدة

ان اعداد البيانات المالية يتطلب من الادارة بأن تقوم بتفديرات، افتراضات وتوقعات قد يكون لها تأثير عند تطبيق السياسات المحاسبية وكذلك قد تؤثر على مبالغ الموجودات، المطلوبات، الايرادات والمصاريف. ان نتائج الاعمال الفعلية من الممكن ان تتغير نتيجة اتباع تلك الافتراضات.

عند اعداد البيانات المالية قامت الادارة بإتباع نفس الافتراضات الجوهرية فيما يتعلق بتطبيق السياسات المحاسبية وكذلك اتباع نفس التفديرات غير المؤكدة المعمول بها عند اعداد البيانات المالية المدققة .

الاحكام الهامة في سياق تطبيق السياسات المحاسبية للشركة فيما يتعلق بالمعيار الدولي لاعداد التقارير المالية رقم ٩
• تقييم نموذج الاعمال :

يعتمد تصنيف وقياس الموجودات المالية على نتائج اختبار مدفوعات المبلغ الاصلي والفائدة على المبلغ الاصلي القائم واختبار نموذج الاعمال. تحدد الشركة نموذج الاعمال على مستوى يعكس كيفية ادارة مجموعات الموجودات المالية معا لتحقيق هدف اعمال معين. ويتضمن هذا التقييم الحكم الذي يعكس جميع الادلة ذات الصلة بما في ذلك كيفية تقييم اداء الموجودات وقياس ادائها، والمخاطر التي تؤثر على اداء الموجودات وكيفية ادارتها وكيف يتم تعويض مدراء الموجودات. تعتبر الرقابة جزءا من التقييم المتواصل للشركة حول ما اذا كان نموذج العمل لتلك الموجودات المالية المحتفظ بها ما زال ملائما، او اذا ما كانت غير ملائمة ما اذا كان هناك تغيير في نموذج العمل وبالتالي تغييرا مستقبليا في تصنيف تلك الموجودات.

شركة سبأ لسكب المعادن
(شركة مساهمة عامة محدودة)

إيضاحات حول القوائم المالية (يتبع)
للسنة المنتهية في ٣١ كانون الأول ٢٠٢٣
(بالدينار الأردني)

• زيادة كبيرة في مخاطر الائتمان :

يتم قياس خسائر الائتمان المتوقعة كمخصص يعادل الخسارة الائتمانية المتوقعة لمدة ١٢ شهرا لموجودات المرحلة ١، او خسائر الائتمان المتوقعة على مدى العمر الزمني لموجودات المرحلة ٢ او المرحلة ٣. ينتقل الاصل الى المرحلة الثانية في حال زيادة مخاطر الائتمان بشكل كبير منذ الاعتراف المبدئي. لا يحدد المعيار الدولي لاعداد التقارير المالية رقم ٩ ما الذي يشكل زيادة كبيرة في مخاطر الائتمان. وعند تقييم ما اذا كانت مخاطر الائتمان لأي من الموجودات قد ارتفعت بشكل كبير، تأخذ الشركة في الاعتبار المعلومات الكمية والنوعية المعقولة والمعلومات المستقبلية الموثوقة.

• انشاء مجموعات من الموجودات ذات خصائص مخاطر ائتمانية مماثلة :

عندما يتم قياس خسائر الائتمان المتوقعة على اساس جماعي، يتم تجميع الادوات المالية على اساس خصائص المخاطر المشتركة (مثل نوع الاداة، درجة مخاطر الائتمان، نوع الضمانات، تاريخ الاعتراف المبدئي، فترة الاستحقاق المتبقية، ومجال العمل، والموقع الجغرافي للمقرض، وما الى ذلك). وتراقب الشركة مدى ملائمة خصائص مخاطر الائتمان بشكل مستمر لتقييم ما اذا كانت لا تزال متشابهة. حيث يعتبر ذلك من المطالبات لضمان انه في حالة تغيير خصائص مخاطر الائتمان فإن هناك اعادة تصنيف ملائم للموجودات. وقد ينتج عن ذلك انشاء محافظ جديدة او انتقال موجودات الى محفظة حالية تعكس بشكل افضل خصائص مخاطر ائتمان المماثلة لتلك المجموعة من الموجودات. ان اعادة تصنيف المحافظ والانتقالات بين المحافظ يعد امرا اكثر شيوعا عندما تحدث زيادة كبيرة في مخاطر الائتمان (او عندما يتم عكس تلك الزيادة الكبيرة) وبالتالي تنتقل الموجودات من الخسائر الائتمانية المتوقعة التي تتراوح مدتها بين ١٢ شهرا الى الخسارة الائتمانية على مدى العمر الزمني، او العكس، ولكنها قد تحدث ايضا ضمن المحافظ التي يستمر قياسها على نفس الاساس من الخسائر الائتمانية المتوقعة لمدة ١٢ شهرا او على مدى العمر الزمني ولكن مع تغير قيمة الخسارة الائتمانية المتوقعة نظرا لاختلاف مخاطر الائتمان بالنسبة للمحافظ.

• النماذج والافتراضات المستخدمة:

تستخدم الشركة نماذج وافتراضات متنوعة لقياس القيمة العادلة للموجودات المالية وكذلك لتقييم خسارة الائتمان المتوقعة. وينطبق الحكم عند تحديد افضل النماذج الملائمة لكل نوع من الموجودات وكذلك لتحديد الافتراضات المستخدمة في تلك النماذج، والتي تتضمن افتراضات تتصل بالمحركات الرئيسية لمخاطر الائتمان.

المصادر الرئيسية للتقديرات غير المؤكدة فيما يتعلق بالمعيار الدولي لاعداد التقارير المالية رقم ٩

فيما يلي التقديرات الرئيسية التي استخدمتها الادارة في عملية تطبيق السياسات المحاسبية للشركة والتي لها التأثير الاكثر اهمية على المبالغ المعترف بها في البيانات المالية :

- تحديد العدد والوزن النسبي للسيناريوهات المستقبلية لكل نوع من انواع المنتجات / السوق وتحديد المعلومات المستقبلية ذات الصلة بكل سيناريو. وعند قياس الخسارة الائتمانية المتوقعة، تستخدم الشركة معلومات مستقبلية معقولة ومدعومة تستند الى افتراضات الحركة المستقبلية لمختلف المحركات الاقتصادية وكيف تؤثر هذه المحركات على بعضها البعض.

• احتمالية التعثر :

تشكل احتمالية التعثر مدخلا رئيسيا في قياس الخسارة الائتمانية المتوقعة. وتعتبر احتمالية التعثر تقديرا لاحتمالية التعثر عن السداد خلال افق زمني معين، ويشمل حسابه البيانات التاريخية والافتراضات والتوقعات المتعلقة بالظروف المستقبلية.

شركة سبأ لسكب المعادن
(شركة مساهمة عامة محدودة)

إيضاحات حول القوائم المالية (يتبع)
للسنة المنتهية في ٣١ كانون الأول ٢٠٢٣
(بالدينار الأردني)

• الخسارة عند التعرض :

تعتبر الخسارة عند التعرض تقديراً للخسارة الناتجة عن التعثر في السداد. ويستند الى الفرق بين التدفقات النقدية التعاقدية المستحقة وتلك التي يتوقع المقرض تحصيلها، مع الأخذ بعين الاعتبار التدفقات النقدية من الضمانات الإضافية والتعديلات الائتمانية المتكاملة.

النقد وما في حكمه

يتضمن النقد وما في حكمه ، النقد والودائع تحت الطلب والاستثمارات ذات السيولة العالية التي يمكن تسيلها خلال فترة ثلاثة شهور أو أقل.

الذمم المدينة

تظهر الذمم المدينة التجارية بقيمتها الصافية القابلة للتحويل ويتم عمل مخصص تدني ذمم مدينة فيها بناءً على مراجعة كاملة لكافة الأرصدة في نهاية السنة، ويتم شطب الديون المصروفة في الفترة التي يتم التعرف عليها بها.

الذمم الدائنة والمستحقات

يتم إثبات المطلوبات للمبالغ المستحقة السداد في المستقبل للبضائع والخدمات المستلمة سواء تمت أو لم تتم المطالبة بها من قبل المورد.

البضاعة

تظهر البضاعة والمواد والمستلزمات على أساس الكلفة أو صافي القيمة التحصيلية أيهما أقل ، وتحدد تكلفة البضاعة وفقاً لطريقة الوارد أولاً صادر أولاً.

المصاريف

تتضمن المصاريف الإدارية والعمومية المصاريف المباشرة وغير المباشرة التي لا تتعلق بشكل مباشر بتكاليف الإيرادات وفقاً للمعايير المحاسبية المتعارف عليها. ويتم توزيع المصاريف إذا دعت الحاجة لذلك بين المصاريف العمومية وكلفة الإيرادات على أساس ثابت.

المخصصات

يتم تكوين المخصصات عندما يكون على الشركة أي التزام حالي (قانوني أو متوقع) ناتج عن أحداث سابقة والتي تعتبر تكلفة سدادها محتملة ويمكن تقديرها بشكل موثوق.

يتم قياس المخصصات حسب أفضل التوقعات للبدل المطلوب لمقابلة الالتزام كما بتاريخ قائمة المركز المالي بعد الأخذ بعين الاعتبار المخاطر والأمور غير المؤكدة المحيطة بالالتزام. عندما يتم قياس المخصص باستخدام التدفقات النقدية المقدرة لسداد الالتزام الحالي، فإنه يتم الاعتراف بالذمة المدينة كموجودات في حالة كون استلام واستعاضة المبلغ مؤكدة ويمكن قياس المبلغ بشكل موثوق.

شركة سبأ لسكب المعادن
(شركة مساهمة عامة محدودة)

إيضاحات حول القوائم المالية (يتبع)
للسنة المنتهية في ٣١ كانون الأول ٢٠٢٣
(بالدينار الاردني)

الممتلكات والمعدات

تظهر الممتلكات والمعدات بالكلفة بعد تنزيل الإستهلاكات المتراكمة، ويجري إحتساب الإستهلاكات عليها على أساس حياتها العملية المقدرة وذلك بإستعمال طريقة القسط الثابت. إن نسبة الإستهلاك للبند الرئيسية لهذه الأصول هي:-

معدل الاستهلاك السنوي	
٢%	المباني والهاجر
١٠% - ٢٠%	الات وعدد وادوات
١٥%	سيارات
١٥%	اثاث وديكورات
٥% - ١٠%	تمديدات ومولدات واخرى
٣٥%	اجهزة وبرامج الحاسوب وطابعات

يتم مراجعة العمر الإنتاجي وطريقة الإستهلاك بشكل دوري للتأكد من أن طريقة وفترة الإستهلاك تتناسب مع المنافع الاقتصادية المتوقعة من الممتلكات والمعدات.

يتم اجراء اختبار لتدني القيمة التي تظهر بها الممتلكات والمعدات في قائمة المركز المالي عند ظهور أي أحداث أو تغيرات في الظروف تظهر أن هذه القيمة غير قابلة للإسترداد. في حال ظهور أي مؤشر لتدني القيمة، يتم إحتساب خسائر تدني تبعاً لسياسة تدني قيمة الموجودات.

عند أي إستبعاد لاحق للممتلكات والمعدات فإنه يتم الإعتراف بقيمة المكاسب أو الخسارة الناتجة، التي تمثل الفرق ما بين صافي عوائد الإستبعاد والقيمة التي تظهر بها الممتلكات والمعدات في قائمة المركز المالي، مجمل الربح والخسارة.

التقرير القطاعي

قطاع الأعمال يمثل مجموعة من الموجودات والعمليات التي تشترك معاً في تقديم منتجات أو خدمات خاضعة لمخاطر وعوائد تختلف عن تلك المتعلقة بقطاعات أعمال أخرى والتي يتم قياسها وفقاً للتقارير التي تم إستعمالها من قبل المدير التنفيذي وصانع القرار الرئيسي لدى الشركة.

القطاع الجغرافي يرتبط في تقديم منتجات في بيئة اقتصادية محددة خاضعة لمخاطر وعوائد تختلف عن تلك المتعلقة بقطاعات عمل في بيئات اقتصادية.

التقاص

يتم اجراء تقاص بين الموجودات المالية والمطلوبات واطهار المبلغ الصافي في قائمة المركز المالي فقط عندما تتوفر الحقوق القانونية الملزمة وكذلك عندما يتم تسويتها على أساس التقاص أو يكون تحقق الموجودات وتسوية المطلوبات في نفس الوقت.

شركة سبأ لسكب المعادن
(شركة مساهمة عامة محدودة)

إيضاحات حول القوائم المالية (يتبع)
للسنة المنتهية في ٣١ كانون الأول ٢٠٢٣
(بالدينار الاردني)

ضريبة الدخل

تخضع الشركة لنص قانون ضريبة الدخل وتعديلاته اللاحقة والتعليمات الصادرة عن دائرة ضريبة الدخل في المملكة الأردنية الهاشمية، ويتم الاستدراك لها وفقاً لمبدأ الإستمحاق. يتم احتساب مخصص الضريبة على اساس صافي الربح المعدل. وتطبيقاً للمعيار المحاسبي الدولي رقم (١٢) فإنه قد يترتب للشركة موجودات ضريبية مؤجلة ناتجة عن الفروقات المؤقتة بين القيمة المحاسبية والضريبة للموجودات والمطلوبات والمتعلقة بالمخصصات، هذا ولم يتم إظهار تلك الموجودات ضمن القوائم المالية المرفقة حيث أنها غير جوهرية.

تحويل العملات الأجنبية

يتم تحويل المعاملات بالعملة الأجنبية الى الدينار الأردني عند إجراء المعاملة، ويتم تحويل الموجودات والمطلوبات المالية بالعملات الأجنبية في تاريخ قائمة المركز المالي الى الدينار الأردني بالأسعار السائدة في ذلك التاريخ. ان الأرباح والخسائر الناتجة عن التسوية أو تحويل العملات الأجنبية يتم ادراجها ضمن قائمة الدخل الشامل.

شركة سبأ لسكب المعادن
(شركة مساهمة عامة محدودة)
إيضاحات حول القوائم المالية (يتبع)
للسنة المنتهية في ٣١ كانون الأول ٢٠٢٣
(بالدينار الأردني)

٤ - الممتلكات والمعدات

٢٠٢٣	أراضي	مباني وهياكل	الآلات والعدد والأدوات	سيارات	اثاث وديكورات	تجهيزات ومولدات وأخرى	أجهزة وبرامج حاسوب وطابعات	المجموع
التكلفة:								
الرصيد كما في ١ كانون الثاني	٧٨,٢٣٥	٢٤٧,٦٦٢	٢٨٧,٧٧٣	-	١٩,٧٣٢	٩,٦٣٢	٦,٩٠٣	٦٤٩,٩٣٧
إضافات	-	-	-	-	-	-	-	-
تحويلات	(٧٨,٢٣٥)	(٢٤٧,٦٦٢)	(٢٨٧,٧٧٣)	-	(١٩,٧٣٢)	(٩,٦٣٢)	(٦,٩٠٣)	(٦٤٩,٩٣٧)
الرصيد كما في ٣١ كانون الأول	-	-	-	-	-	-	-	-
الإستهلاكات:								
الرصيد كما في ١ كانون الثاني	-	١١٩,٦٣٢	١٨٩,٥٤٠	-	١٣,٧٤٩	٦,٤٥٣	٤,٨٩٥	٣٣٤,٢٦٩
إستهلاكات	-	-	-	-	-	-	-	-
تحويلات	-	(١١٩,٦٣٢)	(١٨٩,٥٤٠)	-	(١٣,٧٤٩)	(٦,٤٥٣)	(٤,٨٩٥)	(٣٣٤,٢٦٩)
الرصيد في ٣١ كانون الأول	-	-	-	-	-	-	-	-
القيمة الدفترية كما في ٣١ كانون الأول	-	-	-	-	-	-	-	-

شركة سبأ لسكب المعادن
(شركة مساهمة عامة محدودة)

إيضاحات حول القوائم المالية (يتبع)
للسنة المنتهية في ٣١ كانون الأول ٢٠٢٣
(بالدينار الأردني)

٢٠٢٢
التكاليف :

الرصيد كما في ١ كانون الثاني
إضافات
استبعادات
تحويلات
الرصيد كما في ٣١ كانون الأول

المجموع	أجهزة وبرامج حاسوب وظايميات	أجهزة وبرامج أخرى	تمديدات ومولدات وأخرى	اثاث وديكورات	سيارات	الات والعدد والأدوات	مباني ومناجر	أراضي
٨٩٩,٦٧٩	٦,٩٠٣	٩,٦٣٢	١٩,٨١٢	١٥,٦٧٥	٥٦٧,٥٧٢	٢٠١,٨٥٠	٧٨,٢٣٥	
-	-	-	-	-	-	-	-	
(٢٤٩,٧٤٧)	-	-	(٨٠)	(١٥,٦٧٥)	(٢٣٣,٩٨٧)	-	-	
-	-	-	-	-	(٤٥,٨١٢)	٤٥,٨١٢	-	
٦٤٩,٩٣٧	٦,٩٠٣	٩,٦٣٢	١٩,٧٣٢	-	٢٨٧,٧٧٣	٢٤٧,٦٦٢	٧٨,٢٣٥	

الإستبعادات:

الرصيد كما في ١ كانون الثاني
إستبعادات
إستبعادات
تحويلات
الرصيد في ٣١ كانون الأول
القيمة الدفترية كما في ٣١ كانون الأول

٥٧١,٤٦٢	٤,٣٣٨	٦,٣٣٥	١٣,٢٢٩	١٥,٦٧٥	٤٦٢,١١٢	٦٩,٧٨٣	-
١١,٨٥٦	٥٥٧	١٢٨	٦٠٠	-	٦,٥٣٤	٤,٠٣٧	-
(٢٤٩,٠٤٩)	-	-	(٨٠)	(١٥,٦٧٥)	(٢٣٢,٩٨٤)	-	-
-	-	-	-	-	(٤٥,٨١٢)	٤٥,٨١٢	-
٣٣٤,٦٦٩	٤,٨٩٥	٦,٤٥٣	١٣,٧٤٩	-	١٨٩,٥٤٠	١١٩,٦٢٢	-
٣١٥,٦٦٨	٢,٠٠٨	٣,١٧٩	٥,٩٨٣	-	٩٨,٢٣٣	١٢٨,٠٣٠	٧٨,٢٣٥

شركة سبأ لسكب المعادن
(شركة مساهمة عامة محدودة)

إيضاحات حول القوائم المالية (يتبع)
للسنة المنتهية في ٣١ كانون الأول ٢٠٢٣
(بالدينار الاردني)

٥- الممتلكات والمعدات المحتفظ بها للبيع

يمثل هذا البند صافي القيمة الدفترية للممتلكات والمعدات

٢٠٢٢	٢٠٢٣	
-	-	الرصيد بداية السنة
-	٣١٥,٦٦٨	تحويلات من ممتلكات ومعدات *
-	٣١٥,٦٦٨	الرصيد نهاية السنة

* الممتلكات والمعدات المحتفظ بها للبيع والمحوالة من ممتلكات ومعدات هي كما يلي :

٢٠٢٢	٢٠٢٣	
-	٦٤٩,٩٣٧	التكلفة التاريخية
-	٣٣٤,٢٦٩	ينزل : مجمع الاستهلاك
-	٣١٥,٦٦٨	

٦- البضاعة

٢٠٢٢	٢٠٢٣	
١٤,٢٥٧	١٦,٧٣٢	مستودع مواد اولية
٢,٨٠٤	١,٤٩٣	مستودع عدد وادوات مستهلكة
٢,٨٠١	-	بضاعة جاهزة
١٩,٨٦٢	١٨,٢٢٥	

شركة سبأ لسكب المعادن
(شركة مساهمة عامة محدودة)

إيضاحات حول القوائم المالية (يتبع)
للسنة المنتهية في ٣١ كانون الأول ٢٠٢٣
(بالدينار الاردني)

٧- المصاريف المدفوعة مقدماً والحسابات المدينة الأخرى

٢٠٢٢	٢٠٢٣	
١,٥٣٠	١,٥٧٩	مصاريف مدفوعة مقدماً
٢,٤٣١	٢,٤٣١	تأمينات مستردة
-	٢,٩٨٠	ذمم موظفين
١,٨٦٤	١,٨٦٤	ضريبة دخل مدفوعة مقدماً
٥,٨٢٥	٨,٨٥٤	

٨- المدينون

٢٠٢٢	٢٠٢٣	
٧٩,٢٠١	٧٦,٨٨٤	مدينون
(١٧,٧٠٤)	(١٧,٧٠٤)	ينزل : مخصص خسائر ائتمانية *
٦١,٤٩٧	٥٩,١٨٠	

* الحركة على مخصص الخسائر الائتمانية

٢٠٢٢	٢٠٢٣	
١٧,٧٠٤	١٧,٧٠٤	الرصيد في ١ كانون الثاني
-	-	زيادة مخصص
-	-	مردود من مخصص
١٧,٧٠٤	١٧,٧٠٤	الرصيد في ٣١ كانون الاول

شركة سبأ لسكب المعادن
(شركة مساهمة عامة محدودة)

إيضاحات حول القوائم المالية (يتبع)
للسنة المنتهية في ٣١ كانون الأول ٢٠٢٣
(بالدينار الأردني)

٩- المصاريف المستحقة والحسابات الدائنة الأخرى

٢٠٢٢	٢٠٢٣	
١٣,٨٥٢	١٥,٥١٩	مصاريف مستحقة
٣,٦٢٤	-	شيكات اجله
٩,٩٦٠	١٤,٠٨٩	اتعاب مهنية
٤,٥٠٤	٤,٥٠٤	امانات صندوق الجزاءات
١٨,١٥٥	٢٠,٥٠٣	امانات الضمان الاجتماعي
١٠٢	١٠٢	مخصص المساهمة الوطنية
٨١٦	٨٨٨	امانات ضريبة الدخل
١٠,٨٨٤	١١,٢٢٨	امانات ضريبة المبيعات
٦١,٨٩٧	٦٦,٨٣٣	

١٠- الإحتياطي الإجباري

تماشياً مع متطلبات قانون الشركات في المملكة الأردنية الهاشمية والنظام الأساسي للشركة، تقوم الشركة بتكوين احتياطي إجباري بنسبة ١٠ بالمئة من الربح الصافي حتى يبلغ هذا الإحتياطي ربع رأسمال الشركة ويجوز الإستمرار في إقتطاع هذه النسبة بموافقة الهيئة العامة للشركة إلى أن يبلغ هذا الإحتياطي ما يعادل مقدار رأسمال الشركة المصرح به. إن هذا الاحتياطي غير قابل للتوزيع كأنصبه أرباح على المساهمين، هذا ويحق للهيئة العامة وبعد استتفاذ الاحتياطيات الأخرى أن تقرر في اجتماع غير عادي اطفاء خسائرها من المبالغ المجمعة في حساب الاحتياطي الاجباري على أن يعاد بناءه وفقاً لأحكام القانون المشار اليه.

شركة سبأ لسكب المعادن
(شركة مساهمة عامة محدودة)

إيضاحات حول القوائم المالية (يتبع)
للسنة المنتهية في ٣١ كانون الأول ٢٠٢٣
(بالدينار الاردني)

١١- تكلفة المبيعات

٢٠٢٢	٢٠٢٣	
٤٥٩	-	المواد الاولية المستخدمة في الانتاج
		يضاف المصاريف الصناعية
٣٢,٦٥٢	-	رواتب واجور وملحقاتها
١٠,٦٩٨	-	استهلاكات صناعية
٣,٨٩٠	-	مياه وكهرباء
٣,٥١١	٢١٥	اخرى
٥١,٢١٠	٢١٥	تكلفة البضاعة المصنعة
١٣,٨٨٦	١,٦٣٥	بضاعة جاهزة اول السنة
٨,٠٠٠	-	تسوية فروقات مخزون
(٢,٨٠١)	-	بضاعة جاهزة اخر السنة
٧٠,٢٩٥	١,٨٥٠	تكلفة المبيعات

١٢- المصاريف الادارية والعمومية

٢٠٢٢	٢٠٢٣	
١٥,١٠٨	٥,٣٦٥	رواتب واجور
١,١٥٨	-	استهلاكات
٦,٦٦٠	٢,٠٠٠	اتعاب مهنية
٩٤٥	٢٦٦	بريد و برق وهاتف
٨٣٥	٦٦٥	مصاريف دعاية واعلانات
١,٢٠٢	١,٢٠٠	رسوم واشتراكات
٢٥٠	-	مصاريف غرامات حكومية
١,٢٩٦	٧٣	متفرقة
٢٧,٤٥٤	٩,٥٦٩	

شركة سبأ لسكب المعادن
(شركة مساهمة عامة محدودة)

إيضاحات حول القوائم المالية (يتبع)
للسنة المنتهية في ٣١ كانون الأول ٢٠٢٣
(بالدينار الاردني)

١٣- ضريبة الدخل

أنهت الشركة وضعها الضريبي مع دائرة ضريبة الدخل والمبيعات حتى عام ٢٠٢٠، اما بالنسبة لعامي ٢٠٢١ و ٢٠٢٢ فقد قامت الشركة بتقديم كشف التقدير الذاتي للدائرة ولم تقم الدائرة بمراجعة السجلات المحاسبية للشركة حتى تاريخ اعداد القوائم المالية للشركة.

١٤- الوضع القانوني للشركة

- ملخص القضايا المرفوعة من الشركة:

لا يوجد اية قضايا مرفوعة من الشركة على الغير كما في ٣١ كانون الأول ٢٠٢٣.

- ملخص القضايا المرفوعة على الشركة:

يوجد قضايا مرفوعة من قبل الغير على الشركة وبلغت قيمة القضايا ٤٤,٩٦٨ دينار اردني كما في ٣١ كانون الأول ٢٠٢٣.

١٥- الأدوات المالية

إدارة مخاطر رأس المال

تقوم الشركة بإدارة رأس مالها لتتأكد بأن الشركة تبقى مستمرة بينما تقوم بالحصول على العائد الأعلى من خلال الحد الأمثل لأرصدة الديون وحقوق الملكية. لم تتغير استراتيجية الشركة الإجمالية عن سنة ٢٠٢٢.

إن هيكل رأس مال الشركة يضم حقوق الملكية العائدة للمالكين في الشركة والتي تتكون من رأس المال والاحتياطي الاجباري والخسائر المتراكمة كما هي مدرجة في بيان التغيرات في حقوق الملكية.

إدارة المخاطر المالية

إن نشاطات الشركة يمكن أن تتعرض بشكل رئيسي لمخاطر سوقية ناتجة عن ما يلي:

معدل المديونية

يقوم مجلس إدارة الشركة بمراجعة هيكلية رأس المال بشكل دوري. وكجزء من هذه المراجعة، يقوم مجلس الإدارة بالأخذ بالإعتبار تكلفة رأس المال والمخاطر المرتبطة بكل فئة من فئات رأس المال والدين. إن هيكل رأس مال الشركة لا يضم ديون من خلال الاقتراض، لم تقم الشركة بتحديد حد أقصى لمعدل المديونية، ولا تتوقع الشركة زيادة في معدل المديونية من خلال إصدارات دين جديدة خلال عام ٢٠٢٤.

إدارة المخاطر المالية

إن نشاطات الشركة يمكن أن تتعرض بشكل رئيسي لمخاطر مالية ناتجة عن ما يلي:

إدارة مخاطر العملات الأجنبية

لا تتعرض الشركة لمخاطر هامة مرتبطة بتغيير العملات الأجنبية وبالتالي لا حاجة لإدارة فاعلة لهذا التعرض.

شركة سبأ لسكب المعادن
(شركة مساهمة عامة محدودة)

إيضاحات حول القوائم المالية (يتبع)
للسنة المنتهية في ٣١ كانون الأول ٢٠٢٣
(بالدينار الاردني)

مخاطر سعر الفائدة

وتعرف بأنها مخاطر تقلب القيمة العادلة أو التدفقات النقدية المستقبلية للأداء المالية نتيجة التغير في معدل الفائدة السوقية، وإن الأدوات المالية الظاهرة في قائمة المركز المالي ليست خاضعة لمخاطر سعر الفائدة باستثناء البنوك الدائنة والقروض التي تخضع لمعدلات الفائدة الدارجة في السوق. تتم إدارة المخاطر عن طريق المحافظة على الجمع ما بين أرصدة أسعار الفائدة المتقلبة والثابتة خلال السنة المالية بطريقة ملائمة.

تتمثل حساسية قائمة الدخل الشامل بأثر التغيرات المفترضة الممكنة بأسعار الفوائد على ربح الشركة لسنة واحدة، ويتم احتسابها بناءً على المطلوبات المالية والتي تحمل سعر فائدة متغير كما في نهاية السنة.

مخاطر أسعار أخرى

تتعرض الشركة لمخاطر أسعار ناتجة عن إستثماراتها في حقوق ملكية شركات أخرى. تحتفظ الشركة باستثمارات في حقوق ملكية شركات أخرى لأغراض استراتيجية وليس بهدف المتاجرة بها ولا تقوم الشركة بالمتاجرة النشطة في تلك الإستثمارات.

إدارة مخاطر الائتمان

تتمثل مخاطر الائتمان في عدم التزام أحد الأطراف لعقود الأدوات المالية بالوفاء بالتزاماته التعاقدية مما يؤدي إلى تكبد الشركة لخسائر مالية، ونظراً لعدم وجود أي تعاقدات مع أي أطراف أخرى فإنه لا يوجد أي تعرض للشركة لمخاطر الائتمان بمختلف أنواعها. إن التعرض الائتماني الهام بالنسبة لأي جهة أو مجموعة جهات لديها خصائص متشابهة. وتصنف الشركة الجهات التي لديها خصائص متشابهة إذا كانت ذات علاقة. وفيما عدا المبالغ المتعلقة بالأموال النقدية. إن مخاطر الائتمان الناتجة عن الأموال النقدية هي محددة حيث أن الجهات التي يتم التعامل معها هي بنوك محلية لديها سمعات جيدة والتي يتم مراقبتها من الجهات الرقابية.

إن المبالغ المدرجة في هذه البيانات المالية تمثل تعرضات الشركة الأعلى لمخاطر الائتمان للذمم المدينة التجارية والأخرى والنقد وما في حكمه.

إدارة مخاطر السيولة

إن مسؤولية إدارة مخاطر السيولة تقع على هيئة المديرين وذلك لإدارة متطلبات الشركة النقدية والسيولة قصيرة الأجل ومتوسطة الأجل وطويلة الأجل. وتقوم الشركة بإدارة مخاطر السيولة من خلال مراقبة التدفقات النقدية المستقبلية والمقيمة بصورة دائمة وتقابل تواريخ استحقاق الموجودات والمطلوبات النقدية.

شركة سبأ لسكب المعادن
(شركة مساهمة عامة محدودة)

إيضاحات حول القوائم المالية (يتبع)
للسنة المنتهية في ٣١ كانون الأول ٢٠٢٣
(بالدينار الاردني)

يبين الجدول الآتي الاستحقاقات المتعاقد عليها لمطلوبات الشركة المالية غير المشتقة. تم إعداد الجداول بناءً على التدفقات النقدية غير المخصصة للمطلوبات المالية وذلك بموجب تواريخ الإستحقاق المبكرة التي قد يطلب بموجبها من الشركة أن تقوم بالتسديد أو القبض. يضم الجدول التدفقات النقدية للمبالغ الرئيسية والفوائد.

سنة وأقل	أكثر من سنة	المجموع
٣١ كانون الأول ٢٠٢٣ :		
٨٨,٦٩٣	-	٨٨,٦٩٣
-	-	-
٨٨,٦٩٣	-	٨٨,٦٩٣
أدوات لا تحمل فائدة		
أدوات تحمل فائدة		
المجموع		
سنة وأقل	أكثر من سنة	المجموع
٣١ كانون الأول ٢٠٢٢ :		
٨٧,٣٩٧	-	٨٧,٣٩٧
-	-	-
٨٧,٣٩٧	-	٨٧,٣٩٧
أدوات لا تحمل فائدة		
أدوات تحمل فائدة		
المجموع		

إدارة مخاطر العملات الأجنبية

هي مخاطر تغير قيمة الأدوات المالية نتيجة التغير في أسعار العملات الأجنبية ويعتبر الدينار الأردني العملة الأساسية للشركة، ويقوم مجلس الإدارة بوضع حدود للمركز المالي لكل عملة لدى الشركة، ويتم مراجعة مركز العملات الأجنبية بشكل يومي ويتم اتباع استراتيجيات للتأكد من الاحتفاظ بمركز العملات الأجنبية ضمن الحدود المعتمدة.

إن كافة عمليات المجموعة تتم بشكل رئيسي بالدينار الأردني، هذا ولا يوجد أي مخاطر نتيجة تعامل الشركة بتلك العملات حيث أن أسعار تلك العملات ثابتة لا تتغير لأنها مربوطة بالدولار الأمريكي.

شركة سبأ لسكب المعادن
(شركة مساهمة عامة محدودة)

إيضاحات حول القوائم المالية (يتبع)
للسنة المنتهية في ٣١ كانون الأول ٢٠٢٣
(بالدينار الاردني)

إدارة مخاطر سعر الفائدة
تنتج المخاطر المتعلقة بمعدلات الفائدة بشكل رئيسي عن إقتراضات الأموال بمعدلات فائدة متغيرة (عائمة) وعن ودائع قصيرة الأجل بمعدلات فائدة ثابتة.

تتمثل حساسية قائمة الدخل الشامل بأثر التغيرات المفترضة الممكنة بأسعار الفوائد على ربح الشركة لسنة واحدة، ويتم إحتسابها بناءً على المطلوبات المالية والتي تحمل سعر فائدة متغير كما في نهاية المدة.

١٦- المصادقة على القوائم المالية

تمت المصادقة على القوائم المالية من قبل مجلس إدارة الشركة بتاريخ ١٨ آذار ٢٠٢٤ ، وتمت الموافقة على نشرها وتتطلب هذه القوائم المالية موافقة الهيئة العامة للمساهمين.

١٧- ارقام المقارنة

تم إعادة تبويب وتصنيف بعض أرقام سنة ٢٠٢٢ لتتفق مع العرض لسنة ٢٠٢٣.