

شركة المتكاملة للمشاريع المتعددة
المساهمة العامة المحدودة

COMPREHENSIVE MULTIPLE PROJECTS COMPANY
"INOH"

التقرير السنوي الثامن والعشرون

لمجلس الإدارة والقوائم المالية

للسنة المنتهية في 31 كانون الأول 2023

مجلس الإدارة

رئيس مجلس الإدارة

السيد محمد أكرم احمد درابكة

نائب رئيس مجلس الإدارة

شركة حمودة إخوان للتجارة والاستثمار

ويمثلها السيد باسل توفيق يوسف قمحاوي

عضو

شركة المضمار للتنمية والاستثمار

ويمثلها السيد خليفة نصر ذيب ابوسلعم

عضو

الدكتور محمد معتز عبد الغني عبد الوهاب الحلواني استقال من تاريخ 2024/2/18

عضو

السيد محمد عيسى يوسف الخرابشة

مدققو الحسابات السادة المحاسبون العصريون

المستشار القانوني : ربيع الزوايدة

كلمة رئيس المجلس و تقرير مجلس الإدارة عن العام 2023

حضرات السادة المساهمين الكرام،،

السلام عليكم ورحمة الله وبركاته،،

يسرني بالأصالة عن نفسي، وبالنيابة عن زملائي أعضاء مجلس الإدارة أن أرحب بكم أجمل ترحيب، أتوجه الى حضراتكم بأطيب التحيات، كما يسرني وزملائي أعضاء مجلس الإدارة أن نضع بين أيديكم الكريمة التقرير السنوي الثامن والعشرون، والحسابات الختامية للشركة عن الفترة من 2023/12/31.

السادة المساهمين الكرام:

إن استمرار الأوضاع الاقتصادية والسياسية التي تعاني منها بعض دول المنطقة وكذلك الأحداث الأخيرة المعروفة لدينا أدت إلى أن الحالة الاقتصادية والاستثمارية لقطاعات متعددة تعيش واقعاً صعباً أدى لبطء النمو الاقتصادي والذي كان متوقعاً التعافي منه بعد جائحة كورونا لذا فإنه يتطلب منا وضع خطط اقتصادية مدروسة والتعاطي مع جميع الآراء والاقتراحات والحلول وصولاً لوضع خطة مستقبلية دفع جدول زمني لرفع الكفاءة في النهوض في استثمارات الشركة مما يؤدي بالنتيجة إلى زيادة المصداقية والثقة من قبل المساهمين لزيادة اسهامهم في الاستثمار وبالتالي تحقيق الفائدة للجميع.؛ إذ ستنفذ الشركة خططاً ودراسات مستقبلية لزيادة الاستثمار تحقق أهداف الشركة وتطلعاتها، كما نتمنى أن يكون عام 2024 عاماً مزدهراً في مسيرة الشركة نحو تحقيق الأهداف المرجوة.

وأخيراً؛ فإن مجلس الإدارة الكريم يشكركم شكراً جزيلاً على ثقتمكم الكريمة بالمجلس، ويعدكم أن يواصل عمله الدؤوب، وسعيه الحثيث؛ لتحقيق أهداف الشركة وتطلعاتها ورؤاها، وبما يجعلها من أهم الشركات المتميزة في وطننا الحبيب. سائلين المولى عز وجل ان يوفقنا جميعاً لما نصبو اليه في ظل حضرة صاحب الجلالة الملك عبد الله الثاني ابن الحسين المعظم حفظه الله ورعاه وولي عهده الامين .

و تفضلوا بقبول فائق الإحترام والتقدير ،،،،

رئيس مجلس الإدارة

محمد اكرم احمد درابكة

حسب تعليمات الإفصاح من قبل السادة هيئة الأوراق المالية نورد ما يلي:

أولاً: وصف لأنشطة الشركة الرئيسية وأماكنها الجغرافية وحجم الإستثمار الرأسمالي وعدد الموظفين

أ- أنشطة الشركة الرئيسية :

تهدف الشركة إلى إستثمار في بورصة عمان والاستثمار في رؤوس أموال الشركات الأخرى .

ب- أماكن الشركة الجغرافية وعدد الموظفين

مكاتب الشركة موجوده في عمان دوار الواحة ولا يوجد للشركة أي فروع أخرى سواء

كانت داخل المملكة أو خارجها .

ت- حجم الشركة الرأسمالي :

بلغ رأس مال الشركة 5,250,000 دينار وبلغ حجم الإستثمار الرأسمالي للشركة كما في

2023/12/31 مبلغ وقدره 5,250,000 دينار .

* يبلغ عدد موظفي الشركة (1) موظف

ثانياً: الشركات التابعة للشركة

اسم الشركة التابعة	:	شركة السليم للإتصالات
نوع الشركة التابعة	:	ذات مسؤولية محدودة
النشاط الرئيسي للشركة التابعة	:	الإتصالات
رأس مال الشركة التابعة	:	1088000 سهم/دينار
نسبة ملكية الشركة الأم بالشركة	:	50%
التابعة		
عنوان الشركة التابعة	:	عمان -الصويفية - شارع باريس مجمع رقم 20
عدد الموظفين	:	لا يوجد
عنوان الفروع التابعة	:	لا يوجد
عدد موظفين الفرع	:	لا يوجد

ثالثاً - بيان بأسماء أعضاء مجلس الإدارة ونبذة تعريفية عن كل منهم:

رئيس مجلس الادارة	محمد أكرم أحمد درابكة
تاريخ الميلاد	1982
الشهادات العلمية وسنة التخرج	بكالوريوس في علم الحاسوب التطبيقي من جامعة فيلادلفيا 2007
الخبرات العملية	بنك الأردن من عام 2009-2011. مدير عام معرض الكابتن لتجارة السيارات 2011 – حتى الآن . تجارة عقارات وأراضي . رئيس مجلس الإدارة لشركة سبأ لسكب المعادن

اسم نائب رئيس مجلس الادارة	باسل توفيق يوسف قمحاوي/ شركة حمودة اخوان للتجارة والإستثمار
تاريخ الميلاد	1972/5/30
الشهادات العلمية وسنة التخرج	بكالوريوس في القانون – ليسانس الحقوق 2000/7 جامعة بيروت العربية بيروت- لبنان
الخبرات العملية	<ul style="list-style-type: none"> - خبرة في التقاضي التجاري - حفظ المستندات - قانون الشركات - الكتابة القانونية والباحث الكفئ - المناقشة الشفوية - مهارات التحقيق - التحكيم في النزاع - القضايا القانونية للشركات والأعمال - تحليل الحالة وأدارة الحالة - مفاوضات التسوية - اعداد الوثيقة - مراجعة الوثائق - تقييم العقود - التراخيص والالتزامات

اسم عضو مجلس الادارة	الدكتور محمد معتز عبد الغني الحلواني / استقال من تاريخ 2024/2/18
تاريخ الميلاد	1971
الشهادات العلمية وسنة التخرج	بكالوريوس طب أسنان جامعة دمشق 1994
الخبرات العملية	عدة دورات متقدمة في أمريكا والمانيا في زراعة الأسنان. دورات أخرى في تركيا في الزراعة الفورية للأسنان . عيادة خاصة المدينة الرياضية. عضو الكونغرس العالمي لزراعة الأسنان. عضو الجمعية الألمانية لزراعة الأسنان. عضو قسم التركيبات التعويضية للكونغرس العالمي لصناعة الأسنان.

اسم عضو مجلس الادارة	السيد محمد عيسى يوسف الخرابشة
تاريخ الميلاد	1969
الشهادات العلمية وسنة التخرج	ماجستير ادارة اعمال 1996 بكالوريوس هندسة صناعية 1992
الخبرات العملية	رئيس هيئة مديرين شركة الخط الأخضر للصناعات البلاستيكية وصناعة العبوات مدير للمصانع الكيماوية / شركة ناشونال للدهانات 2002

اعضاء مجلس الإدارة المستقلين

اسم عضو مجلس الادارة	الدكتور محمد معتز عبد الغني الحلواني / استقال من تاريخ 2024/2/18
تاريخ الميلاد	1971
الشهادات العلمية وسنة التخرج	بكالوريوس طب أسنان جامعة دمشق 1994
الخبرات العملية	عدة دورات متقدمة في أمريكا والمانيا في زراعة الأسنان. دورات أخرى في تركيا في الزراعة الفورية للأسنان . عيادة خاصة المدينة الرياضية. عضو الكونغرس العالمي لزراعة الأسنان. عضو الجمعية الألمانية لزراعة الأسنان. عضو قسم التركيبات التعويضية للكونغرس العالمي لصناعة الأسنان.

ب - بيان بأسماء رتب أشخاص الإدارة العليا ذوي السلطة التنفيذية مع نبذة تعريفية عن كل منهم :

لا يوجد

رابعاً: كبار مالكي الاسهم وعدد الأسهم المملوكة لكل منهم والتي تزيد نسبة مساهمتهم عن 5 % من رأس المال:

الرقم	الإسم	عدد الأسهم 2022	النسبة %	عدد الأسهم 2023	النسبة %
1	شركة ارقام كابيتال المحدودة	1,085,990	20.69 %	767,500	14,619%
2	هشام محمد احمد وادى	580,992	11,066%	580,992	11.066%
3	معين محمد عبد الله قداد	469,900	8,95 %	405,278	7.719%
4	شركة حمودة اخوان للتجارة والاستثمار	381,182	7,26%	336,157	6.403%
5	نسرين احمد جوير العتيبي	0	0	331,500	6,314%
6	رمزي صالح عيسى المعشر	293,500	5,590 %	293,500	5,590%
7	شركة المضمار للتنمية والاستثمار	381,182	7.26%	281,265	5.357%

خامساً – الوضع التنافسي للشركة ضمن قطاع نشاطها

يتركز نشاط الشركة في مجال الإستثمار و لا تستطيع الشركة تحديد نسبة حصتها من إجمالي السوق لعدم وجود إحصائيات رسمية موثقة ممكن الإستناد إليها .

سادساً – درجة الاعتماد على موردين محددين أو عملاء رئيسيين محلياً وخارجياً

لا يوجد اعتماد على موردين محددين أو عملاء رئيسيين محلياً أو خارجياً يشكلون 10% فأكثر من إجمالي المشتريات و/أو المبيعات من منتجاتها بموجب القوانين و الأنظمة أو غيرها

سابعاً – الحماية الحكومية أو الإمتيازات التي تتمتع بها الشركة أو أي من منتجاتها بموجب القوانين والأنظمة أو غيرها

- لا يوجد أي حماية أو امتيازات تتمتع بها الشركة أو أي من منتجاتها بموجب القوانين و الأنظمة أو غيرها .
- لا يوجد أي براءات اختراع أو حقوق امتياز حصلت عليها الشركة.

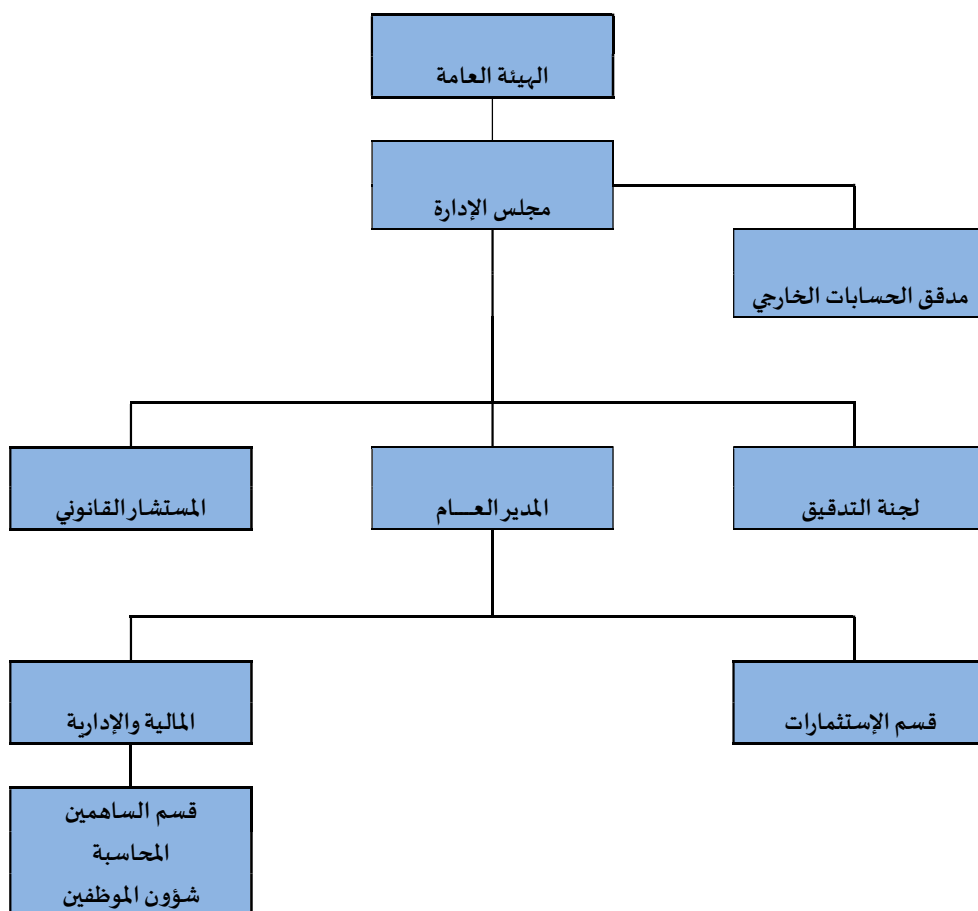
ثامناً – القرارات الصادرة عن الحكومة أو المنظمات الدولية أو غيرها التي لها اثر مادي على عمل الشركة أو منتجاتها أو قدرتها التنافسية

- لا يوجد أي قرارات صادرة عن الحكومة أو المنظمات الدولية أو غيرها لها اثر مادي على عمل الشركة او منتجاتها أو قدرتها التنافسية.
- لا تنطبق معايير الجودة الدولية على الشركة أو لا تقوم الشركة بتطبيق معايير الجودة الدولية .

تاسعاً – الهيكل التنظيمي للشركة وعدد موظفيها والمؤهلات

أ – الهيكل التنظيمي :

للشركة الأم



ب - عدد موظفي الشركة والمؤهل العلمي :

المؤهل العلمي	عدد موظفي الشركة الأم	شركة السليم للإتصالات
دكتوراه	-	-
ماجستير	-	-
دبلوم عالي	-	-
بكالوريوس	1	-
دبلوم	-	-
ثانوية عامة	-	-
دون الثانوية العامة	-	-
اجمالي عدد الموظفين	1	-

ث- برامج التأهيل والتدريب لموظفي الشركة

لم تقوم الشركة بإجراء أي برامج تأهيل و تدريب لموظفي الشركة خلال السنة المالية .

عاشراً - المخاطر التي تتعرض الشركة لها.

لا يوجد مخاطر من الممكن أن تتعرض الشركة لها خلال السنة المالية اللاحقة و لها تأثير مادي عليها .

احدى عشر- الإنجازات التي حققتها الشركة خلال السنة المالية

- لم تحقق الشركة او الشركة التابعة اية انجازات .

ثاني عشر- الأثر المالي لعمليات ذات طبيعة غير متكررة حدثت خلال السنة ولم تدخل ضمن النشاط الرئيسي للشركة

لا يوجد أي اثر مالي لعمليات ذات طبيعة غير متكررة حدثت خلال السنة المالية و لا تدخل ضمن نشاط الشركة الرئيسي .

ثالث عشر- السلسلة الزمنية للأرباح والخسائر المحققة والأرباح الموزعة وصافي حقوق المساهمين وأسعار الأوراق المالية

البيان	2019 بالدينار	2020 بالدينار	2021 بالدينار	2022 بالدينار	2023 بالدينار
الأرباح و (الخسائر) المحققة	(20,000)	(14,109)	(9,358)	(8,010)	32,059
الأرباح الموزعة	-	-	-	-	-
صافي حقوق المساهمين	5,493,579	5,433,572	5,424,214	5,416,204	5,448,263
سعر السهم	1.31	1.54	-	1.16	0.87

رابع عشر - تحليل المركز المالي للشركة ونتائج أعمالها خلال السنة المالية :

المؤشرات	2022	2023
عائد السهم الواحد	0,002	0.006
القيمة الدفترية للسهم الواحد	1,031	1.038
العائد الى حقوق المساهمين	0,15%	%0.60
صافي الربح قبل الضرائب و المخصصات	(8,010)	46,348
العائد على مجموع الموجودات	(% 0.14)	%0.82

خامس عشر - التطورات المستقبلية الهامة والخطة المستقبلية للشركة لسنة قادمة على الأقل
زيادة رأس مال الشركة و زيادة حصتها في الشركة التابعة لها .

سادس عشر - أتعاب مدققي الحسابات

بلغت أتعاب مدققي الحسابات المحاسبون العصريون مبلغ و قدره 5000دينار شامل الضريبة
بلغت أتعاب مدققي الحسابات المحاسبون العصريون عن شركة التابعة (2,000) دينار شامل ضريبة المبيعات .

سابع عشر:

أ - عدد الأوراق المالية المملوكة من قبل أي من أعضاء مجلس الإدارة (أو ممثلي أعضاء مجلس الادارة الاعتباريين).

الرقم	الاسم	المنصب	الجنسية	عدد الأسهم كما في		عدد الأسهم المملوكة من قبل الشركات المسيطر عليها من قبل أي منهم	
				2023/12/31	2022/12/31	2023/12/31	2022/12/31
1	محمد أكرم أحمد درابكة	رئيس المجلس	اردني	81,739	161,648	لا يوجد	لا يوجد
2	شركة حمودة اخوان للتنمية والإستثمار / يمثلها	نائب الرئيس	اردني	381,182	336,157	لا يوجد	لا يوجد
	باسل توفيق يوسف قمحاوي		اردني	0	0	لا يوجد	لا يوجد
3	الدكتور محمد معتز عبد الغني الحلواني / استقال اعتبارا من تاريخ 2024-2-18	عضو	اردني	5000	5000	لا يوجد	لا يوجد
4	شركة المضمار للتنمية والإستثمار / يمثلها	عضو	اردني	336,937	281,265	لا يوجد	لا يوجد
	خليفة نصر ابو سلوم		اردني	0	0	لا يوجد	لا يوجد
5	محمد عيسى يوسف الخرايشة	عضو	اردني	51,199	47,199	لا يوجد	لا يوجد

لا يوجد أي أوراق مالية أخرى مصدرة من قبل الشركة ومملوكة من قبل اقارب أعضاء مجلس الإدارة

أ- عدد الأوراق المالية المملوكة من قبل أي من أشخاص الإدارة العليا التنفيذية.
لا يوجد

ب- عدد الأوراق المالية المملوكة لأقارب الإدارة العليا التنفيذية.

لا يوجد أوراق مالية أخرى مصدرة من قبل الشركة ومملوكة من قبل أقارب اشخاص الإدارة العليا التنفيذية
لا يوجد أوراق مالية مملوكة من قبل شركات مسيطر عليها من قبل أي من اشخاص الإدارة العليا التنفيذية أو من قبل أقاربهم .

عدد جلسات مجلس الادارة ستة جلسات خلال العام 2023

ثامن عشر: أ- المزايا والمكافآت التي يتمتع بها أعضاء مجلس الإدارة :

إسم العضو	المنصب	الراتب السنوي الإجمالي	بدل التنقلات السنوية	المكافآت السنوية	نفقات السفر السنوية	إجمالي المزايا السنوية
السيد محمد اكرم احمد درابكه	رئيس مجلس الإدارة	0	0	0	0	0
السيد باسل توفيق يوسف قحماوي	نائب الرئيس	0	0	0	0	0
الدكتور محمد معتز عبد الغني عبد الوهاب الحلواني	عضو	0	0	0	0	0
السيد محمد عيسى يوسف الخرابشة	عضو	0	0	0	0	0
السيد خليفة نصر ذيب ابو سلوم	عضو	0	0	0	0	0

ب - المزايا والمكافآت التي يتمتع بها أشخاص الإدارة العليا التنفيذية

• لا يوجد أي مزايا أو مكافآت لأي من اشخاص الإدارة العليا التنفيذية

تاسع عشر: لا يوجد تبرعات ومنح دفعتها الشركة خلال السنة المالية 2023 .

عشرون : لا يوجد أية عقود أو مشاريع أو ارتباطات عقدتها الشركة مع الشركات التابعة أو الشقيقة أو الحليفة أو رئيس
مجلس الإدارة أو أعضاء المجلس أو الرئيس التنفيذي أو أي موظف في الشركة أو أقاربهم.

احدى وعشرون : أ - مساهمات للشركة في حماية البيئة .

➤ لا يوجد هناك أي مساهمات للشركة في حماية البيئة

ب - مساهمات الشركة في خدمة المجتمع المحلي .

➤ العمل على توفير فرص العمل الكفؤة وإعطاء الأولوية لذوي الخبرات من أبناء الوطن

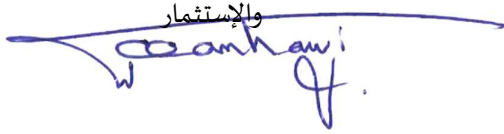
الإقرارات :

هـ / 1- يقرّ مجلس الإدارة بعدم وجود أي أمور جوهرية قد تؤثر على إستمرارية الشركة خلال السنة المالية التالية 2023

2- يقرّ مجلس الإدارة بمسؤوليته عن إعداد البيانات المالية وتوفير نظام رقابة فعّال في الشركة.

نائب رئيس مجلس الإدارة

السيد د باسل توفيق قمحاوي / ممثل شركة حمودة اخوان للتجارة

والإستثمار


الدكتور / محمد معتز عبد الغني عبد الوهاب الحلواني

رئيس مجلس الإدارة

السيد محمد اكرم احمد درابكه



شركة المضمار للتنمية والإستثمار/ ويمثلها

السيد خليفة نصر ذيب ابو سلعوم



السيد/ محمد عيسى يوسف الخرابشة

3- نقرّ نحن الموقعين أدناه بصحة ودقة واكتمال المعلومات والبيانات الواردة في التقرير السنوي

نائب رئيس مجلس الإدارة/ ممثل شركة حمودة اخوان للتجارة والإستثمار

السيد باسل توفيق يوسف قمحاوي

رئيس مجلس الإدارة

محمد أكرم أحمد درابكة

جدول أعمال اجتماع الهيئة العامة العادية

- 1- تلاوة محضر اجتماع الهيئة العامة العادي السابق.
 - 2- مناقشة تقرير مجلس الإدارة عن العام المالي 2023 والخطة المستقبلية للعام 2024.
 - 3- سماع تقرير مدققي الحسابات عن القوائم المالية السنوية كما في 2023/12/31.
 - 4- مناقشة القوائم المالية الختامية وقائمة المركز المالي وقائمة الدخل الشامل للشركة للعام 2023 والمصادقة عليهما.
 - 5- إبراء ذمة أعضاء مجلس الإدارة عن السنة المالية المنتهية لعام 2023/12/31 بحدود القانون.
 - 6- انتخاب مدققي الحسابات للشركة لعام 2024 وتحديد أتعابهم أو تفويض مجلس الإدارة بتحديدوها.
- أية أمور أخرى تفتح الهيئة العامة إدراجها على جدول الأعمال وتدخل في نطاق أعمال الاجتماع العادي (بموافقة عدد من المساهمين يمثلون ما لا يقل عن 10% من الأسهم الممثلة في الاجتماع).

رئيس مجلس الإدارة
محمد أكرم درابكة

تقرير الحوكمة

أ- المعلومات والتفاصيل المتعلقة بتطبيق أحكام هذه التعليمات وقواعد حوكمة الشركات في الشركة:

قامت الشركة بالإلتزام بجميع ما ورد في تعليمات حوكمة الشركات عن مجلس الإدارة حسب تعليمات حوكمة الشركات

ب- أسماء أعضاء مجلس الإدارة الحاليين والمستقلين خلال السنة وتحديد فيما إذا كان العضو تنفيذي أو غير تنفيذي ومستقل أو غير مستقل :

#	العضو	المنصب	صفة العضو (تنفيذي)	صفة العضو (مستقل)
1	محمد اكرم احمد درابكة	رئيس مجلس الإدارة	غير تنفيذي	مستقل
2	شركة المضمار للتنمية والاستثمار ويمثلها السيد خليفة نصر ذيب ابو سلوم	عضو	غير تنفيذي	مستقل
3	محمد عيسى يوسف الخرابشة	عضو	غير تنفيذي	مستقل
4	شركة حمودة اخوان للتجارة والاستثمار ويمثلها السيد باسل توفيق يوسف قمحاوي	نائب رئيس مجلس الإدارة	غير تنفيذي	مستقل

أسماء أعضاء مجلس الإدارة المستقلين خلال السنة وتحديد فيما إذا كان العضو تنفيذي أو غير تنفيذي ومستقل أو غير مستقل :

#	العضو	المنصب	صفة العضو (تنفيذي)	صفة العضو (مستقل)
	محمد معتز عبد الغني عبد الوهاب الحلواني استقال اعتبارا من 2024-2-18	عضو	غير تنفيذي	مستقل

أ- أسماء ممثلي أعضاء مجلس الإدارة الإعتباريين وتحديد فيما إذا كان الممثل تنفيذي أو غير تنفيذي ومستقل أو غير مستقل : جميع الأعضاء مستقلين ولا يوجد إعتباريين

#	العضو	اسم الممثل	المنصب	صفة العضو (تنفيذي)	صفة العضو (مستقل)
1	شركة حمودة اخوان للتجارة والاستثمار	باسل توفيق يوسف قمحاوي	نائب رئيس مجلس الإدارة	غير تنفيذي	مستقل
2	شركة المضمار للتنمية والاستثمار	خليفة نصر ذيب ابوسلعم	عضو	غير تنفيذي	مستقل

ب- المناصب التنفيذية في الشركة وأسماء الأشخاص الذين يشغلونها :
لا يوجد

ت- جميع عضويات مجالس الإدارة التي يشغلها عضو مجلس الإدارة في الشركات المساهمة العامة إن وجدت :

الإسم	العضويات
السيد محمد اكرم احمد درابكه	عضو مجلس إدارة شركة التجمعات لخدمات التغذية والاسكان رئيس مجلس إدارة شركة سبأ لسكب المعادن
الدكتور محمد معتز عبد الغني عبد الوهاب الحلواني	عضو مجلس إدارة شركة الطاقات الكامنة للاستثمارات
السيد باسل توفيق يوسف قمحاوي	لا يوجد له عضويات في مجالس إدارة شركات اخرى
السيد خليفة نصر ذيب ابوسلعم	عضو مجلس إدارة الشركة الاردنية للتطوير والاستثمار المالي
السيد محمد عيسى يوسف الغرابشة	لا يوجد له عضويات في مجالس إدارة شركات اخرى

ث- أسم ضابط إرتباط الحوكمة في الشركة :
منال عربي حمودة المغربي

ج- أسماء اللجان المنتبقة عن مجلس الإدارة :

- 1- لجنة التدقيق
- 2- لجنة الترشيحات و المكافآت
- 3- لجنة إدارة المخاطر
- 4- لجنة الحوكمة

ح- اسم رئيس وأعضاء لجنة التدقيق ونبذه عن مؤهلاتهم وخبراتهم المتعلقة بالأمور المالية أو المحاسبية
1- باسل توفيق يوسف قمحاوي

الخبرات العملية :-

- خبرة في التقاضي التجاري
- حفظ المستندات
- قانون الشركات
- الكتابة القانونية والباحث الكفىء
- المناقشة الشفوية
- مهارات التحقيق
- التحكيم في النزاع
- القضايا القانونية للشركات والأعمال
- تحليل الحالة وإدارة الحالة
- مفاوضات التسوية
- اعداد الوثيقة
- مراجعة الوثائق
- تقييم العقود
- التراخيص والالتماسات

السيد محمد معتز عبد الغني الحلواني

عضو لجنة

الخبرات : عدة دورات متقدمة في امريكا والمانيا في زراعة الأسنان

- دورات اخرى في تركيا في الزراعة الفورية للأسنان
- عيادة خاصة في المدينة الرياضية
- عضو الكونغرس العالمي في زراعة الاسنان
- عضو الجمعية الالمانية لزراعة الأسنان
- عضو قسم التركيبات التعويضية للكونغرس العالمي لصناعة الاسنان

السيد محمد عيسى يوسف الخرايشة

عضو لجنة

- الخبرات :- رئيس هيئة مديرين شركة الخط الاخضر للصناعات البلاستيكية وصناعة العبوات
- مدير للمصانع الكيماوية / شركة ناشونال للدهانات 2002

أسم رئيس وأعضاء كل من لجنة الترشيحات والمكافئات ولجنة الحكومة ولجنة إدارة المخاطر:

● لجنة الترشيحات والمكافئات :

- 1- السيد خليفة نصر ذيب ابو سلوم رئيس اللجنة
- 2- السيد محمد معتز عبد الغني عبد الوهاب الحلواني عضو اللجنة
- 3- السيد باسل توفيق يوسف قمحاوي عضو اللجنة

● لجنة الحكومة :

- 1- السيد محمد معتز عبد الغني عبد الوهاب الحلواني رئيس اللجنة
- 2- السيد خليفة ذيب نصر ابو سلوم عضو اللجنة
- 3- السيد محمد عيسى يوسف الخرابشة عضو اللجنة

● لجنة إدارة المخاطر:

- 1- السيد محمد أكرم الدرابكة رئيس اللجنة
- 2- خليفة نصر ذيب ابو سلوم عضو اللجنة
- 3- السيد محمد معتز عبد الغني عبد الوهاب الحلواني عضو اللجنة

خ- عدد إجتماعات كل من اللجان خلال السنة مع بيان الأعضاء المحاضرين :

#	اللجنة	الاعضاء	3/30	4/27	7/27	10/29	المجموع
	لجنة التدقيق	السيد باسل توفيق يوسف قمحاوي	حاضر	حاضر	حاضر	حاضر	4
		السيد محمد عيسى يوسف الخرابشة	حاضر	حاضر	حاضر	حاضر	4
		الدكتور محمد معتز عبد الغني عبد الوهاب الحلواني	حاضر	حاضر	حاضر	حاضر	4
#	اللجنة	الاعضاء	6/26	12/28	المجموع		
2	لجنة الترشيحات والمكافآت	السيد خليفة نصر ذيب ابو سلعوم	حاضر	حاضر	2		
		الدكتور محمد معتز عبد الغني عبد الوهاب الحلواني	حاضر	حاضر	2		
		السيد باسل توفيق يوسف قمحاوي	حاضر	حاضر	2		
#	اللجنة	الاعضاء	5/23	11/28	المجموع		
3	لجنة الحوكمة	الدكتور محمد معتز عبد الغني عبد الوهاب الحلواني	حاضر	حاضر	2		
		السيد خليفة نصر ذيب ابو سلعوم	حاضر	حاضر	2		
		السيد محمد عيسى يوسف الخرابشة	حاضر	حاضر	2		
#	اللجنة	الاعضاء	6/25	11/23	المجموع		
4	لجنة إدارة المخاطر	السيد محمد اكرم احمد درابكه	حاضر	حاضر	2		
		السيد خليفة نصر ذيب ابو سلعوم	حاضر	حاضر	2		
		الدكتور محمد معتز عبد الغني عبد الوهاب الحلواني	حاضر	حاضر	2		

د- عدد إجتماعات لجنة التدقيق مع مدقق الحسابات الخارجي خلال السنة :

4 اجتماعات بحضور كامل أعضاء اللجنة .

ل - عدد اجتماعات مجلس الإدارة خلال سنة 2023 مع بيان الأعضاء الحاضرين

الأعضاء	الأول	الثاني	الثالث	الرابع	الخامس	السادس
	3/29	4/13	4/27	7/27	10/30	11/6
السيد محمد أكرم أحمد درابكة	حاضر	حاضر	حاضر	حاضر	حاضر	حاضر
السيد باسل توفيق يوسف قمحاوي	حاضر	حاضر	حاضر	حاضر	حاضر	حاضر
السيد محمد معتز عبد الغني عبد الوهاب الحلواني	حاضر	حاضر	حاضر	حاضر	حاضر	حاضر
السيد خليفة نصر ذيب ابو سلوم	حاضر	حاضر	حاضر	حاضر	حاضر	حاضر
السيد محمد عيسى يوسف الخرابشة	حاضر	حاضر	حاضر	حاضر	حاضر	حاضر

يقرّ رئيس مجلس الإدارة بصحة وإكتمال المعلومات والبيانات الواردة في تقرير الحوكمة

رئيس مجلس الإدارة
محمد أكرم أحمد درابكة

الشركة المتكاملة للمشاريع المتعددة

(شركة مساهمة عامة محدودة)

القوائم المالية وتقرير المحاسب القانوني المستقل

للسنة المنتهية في ٣١ كانون الأول ٢٠٢٣

الشركة المتكاملة للمشاريع المتعددة

(شركة مساهمة عامة محدودة)

القوائم المالية وتقرير المحاسب القانوني المستقل

للسنة المنتهية في ٣١ كانون الأول ٢٠٢٣

صفحة

فهرس

٣ - ١

تقرير المحاسب القانوني المستقل

٤

قائمة المركز المالي

٥

قائمة الدخل الشامل

٦

قائمة التغيرات في حقوق المساهمين

٧

قائمة التدفقات النقدية

١٨ - ٨

إيضاحات حول القوائم المالية

تقرير المحاسب القانوني المستقل

الى السادة المساهمين المحترمين
الشركة المتكاملة للمشاريع المتعددة
(شركة مساهمة عامة محدودة)

تقرير حول تدقيق القوائم المالية

الرأي المتحفظ

لقد قمنا بتدقيق البيانات المالية للشركة المتكاملة للمشاريع المتعددة (وهي شركة اردنية مساهمة عامة محدودة)، والتي تتكون من قائمة المركز المالي كما في ٣١ كانون الأول ٢٠٢٣، وكل من قوائم الدخل الشامل والتغيرات في حقوق المساهمين وبيان التدفقات النقدية للسنة المنتهية في ذلك التاريخ، والإيضاحات حول البيانات المالية، بما في ذلك ملخص للسياسات المحاسبية الهامة.

في رأينا، وبإستثناء اثر ما ذكر في فقرة أساس التحفظ، فإن القوائم المالية المرفقة تظهر بصورة عادلة، من جميع النواحي الجوهرية، الوضع المالي للشركة المتكاملة للمشاريع المتعددة كما في ٣١ كانون الأول ٢٠٢٣، وعن أدائها المالي وتدفقاتها النقدية للسنة المنتهية في ذلك التاريخ وفقاً للمعايير الدولية لإعداد التقارير المالية.

اساس الرأي المتحفظ

١- نظرا لتوقف الشركة الزميلة عن ممارسة اعمالها ونشاطها التشغيلي اعتبارا من الربع الاخير من عام ٢٠١٧ وعدم تدفق اي سيولة نقدية من نشاطها التشغيلي وعدم وجود اي خطط مستقبلية لاعادة تشغيلها، فان هذا يعتبر مؤشرا على ما يلي:

أ- وجود تدني في قيمة الاستثمار، هذا ولم نتمكن من تحديد اثر هذا التدني على القوائم المالية المرفقة لعدم قيام ادارة الشركة بإجراء دراسة لتحديد مدى التدني في قيمة الاستثمار في الشركة الزميلة.

ب- وجود شك في قدرة الشركة في الاستمرار في اعمالها في الاجلين القصير والطويل.

٢- لم يتم تزويدنا بالقوائم المالية للشركة الزميلة (شركة السليم للاتصالات ذ.م.م) للسنة المنتهية في ٣١ كانون الأول ٢٠٢٣ وعلى هذا لم يتم قيد حصة الشركة من نتائج اعمال عام ٢٠٢٣.

لقد قمنا بالتدقيق وفقاً لمعايير التدقيق الدولية. إن مسؤوليتنا وفقاً لتلك المعايير والتي قد تم ذكرها بمزيد من التوضيح في تقريرنا هذا في فقرة مسؤولية المحاسب القانوني حول تدقيق البيانات المالية. نحن مستقلين عن الشركة وفقاً لمتطلبات مجلس معايير السلوك الأخلاقي الدولية للمحاسبين "دليل قواعد السلوك الاخلاقي للمحاسبين المهنيين" ذات الصلة بتدقيقنا لهذه البيانات المالية، و أننا أوفينا بمسؤولياتنا الأخلاقية الأخرى وفقاً لتلك المتطلبات.

نعتقد ان بيانات التدقيق الثبوتية التي حصلنا عليها كافية ومناسبة لتوفير اساساً لرأينا حول التدقيق.

فقرة توكيدية

بلغ العجز في رأس المال العامل للشركة مبلغ ١١٢,٢٧١ دينار اردني كما في ٣١ كانون الأول ٢٠٢٣، ومما يعد عجزا في امكانية الشركة على الوفاء بالتزاماتها في سياق العمل الطبيعي حيث ان هذا العجز يشكك في استمرارية الشركة.

مسؤولية الإدارة والأشخاص المسؤولين عن الحوكمة عن القوائم المالية

إن الإدارة مسؤولة عن إعداد هذه البيانات المالية وعرضها بصورة عادلة وفقاً للمعايير الدولية لإعداد التقارير المالية ، وعن أنظمة الرقابة الداخلية التي تراها ضرورية لتمكينا من إعداد قوائم مالية خالية من الأخطاء الجوهرية ، سواء كانت ناشئة عن إحتيال أو عن خطأ.

كما وتشمل مسؤولية الإدارة عند إعداد القوائم المالية للشركة المتكاملة للمشاريع المتعددة للسنة المنتهية في ٣١ كانون الأول ٢٠٢٣ تقييم قدرة الشركة على الإستمرارية، والإفصاح حسب مقتضى الحال عن المسائل المتعلقة بإستمرارية الشركة وإستخدام أساس الإستمرارية في المحاسبة ما لم تنوي الإدارة تصفية الشركة أو وقف عملياتها، أو لا يوجد لديها بديلاً منطقياً عن ذلك.

إن الأشخاص المسؤولين عن الحوكمة هم المسؤولون عن الإشراف على إعداد التقارير المالية.

مسؤولية المحاسب القانوني

إن هدفنا الحصول على تأكيد معقول فيما إذا كانت القوائم خالية من الأخطاء الجوهرية، سواء كانت ناشئة عن إحتيال أو عن خطأ، وإصدار تقرير التدقيق والذي يتضمن رأينا حولها.

التأكيد المعقول هو على مستوى عال من التأكيد، ولكن إجراءات التدقيق التي قمنا بها وفقاً للمعايير الدولية للتدقيق لا تضمن دائماً إكتشاف الأخطاء الجوهرية حتى وإن وجدت ويمكن أن تنشأ الأخطاء من الإحتيال أو عن طريق الخطأ، وتعتبر جوهرية إذا كانت بشكل فردي أو في مجموعها قد تؤثر بشكل معقول على قرارات مستخدمين البيانات المالية.

أمور التدقيق الأساسية

إن أمور التدقيق الأساسية وفقاً لحكمنا المهني هي تلك الأمور التي كان لها الأهمية القصوى في أعمال التدقيق التي قمنا بها للقوائم المالية للسنة الحالية. لقد تمت معالجة أمور التدقيق الأساسية في سياق تدقيقنا للقوائم المالية ككل وفي تكوين رأينا عنها وإننا لا نقدم رأياً منفصلاً عن الآخر .

أمور التدقيق الأساسية

استثمار في شركة زميلة

وفقاً للمعايير الدولية لإعداد التقارير المالية، يتم إدراج الاستثمار في شركة زميلة في بيان المركز المالي وفقاً لصافي حقوق الملكية ويتم تعديلها لاحقاً لإدراج حصة الشركة في الربح أو الخسارة للشركة الزميلة، ونظراً لأهميتها تعتبر أحد مخاطر التدقيق الهامة. يعتبر انخفاض القيمة السنوية للاستثمار في الشركة الزميلة مسألة تدقيق أساسية نظراً لتعقيد متطلبات المحاسبة والأحكام العامة المطلوبة في تحديد الاقتراض الذي سيستخدم في تقدير المبلغ القابل للاسترداد. إن المبلغ القابل للاسترداد للوحدات المنتجة للنقد، والتي تقوم على أساس القيمة قيد الاستخدام أو القيمة العادلة ناقصاً تكاليف البيع أيهما أعلى، يتم احتسابه من نماذج التدفقات النقدية المتوقعة المخصومة، هذه النماذج تستخدم العديد من الافتراضات الأساسية بما في ذلك تقديرات لحجم المبيعات والأسعار المستقبلية، وتكاليف التشغيل، ومعدلات نمو القيمة النهائية والمتوسط المرجح لتكلفة رأس المال.

وصفاً لكيفية معالجة تدقيقنا لهذا الأمر

استثمار في شركة زميلة

لم نقوم الشركة بقيد حصتها من نتائج أعمال الشركة الزميلة وذلك لعدم تزويدها بالقوائم المالية نظراً لتوقف الشركة الزميلة عن ممارسة أعمالها ونشاطها التشغيلي خلال عام ٢٠٢٣.

وكذلك لم نتمكن من تحديد أثر هذا التدني على القوائم المالية المرفقة لعدم قيام إدارة الشركة بإجراء دراسة لتحديد مدى التدني في قيمة الاستثمار في الشركة الزميلة، حيث تقوم على الافتراضات والمنهجيات المستخدمة من قبل الشركة، ولا سيما تلك الأمور المتعلقة بنمو الإيرادات المتوقعة وهوامش الأرباح.

كجزء من عملية التدقيق وفقاً لمعايير التدقيق الدولية، فإننا نقوم بممارسة الحكم المهني و المحافظة على تطبيق مبدأ الشك المهني في جميع نواحي التدقيق ، بالإضافة الى:

• تحديد وتقييم مخاطر الأخطاء الجوهرية في القوائم المالية، سواء كانت ناشئة عن إحتيال أو عن خطأ، وكذلك تصميم وتنفيذ إجراءات التدقيق التي تستجيب لتلك المخاطر، والحصول على أدلة تدقيق كافية وملائمة لتوفر أساساً لرأينا. ان خطر عدم إكتشاف أية أخطاء جوهرية ناتجة عن إحتيال أعلى من الناتج عن الخطأ، كما ان الإحتيال قد يشتمل على التواطؤ و التزوير، أو الحذف المتعمد والتحريفات، أو تجاوز لأنظمة الرقابة الداخلية.

• الحصول على فهم لأنظمة الرقابة الداخلية ذات الصلة بأعمال التدقيق لغايات تصميم إجراءات تدقيق مناسبة حسب الظروف، و ليس لغرض إبداء رأي حول فعالية انظمة الرقابة الداخلية في الشركة.

• تقييم ملائمة السياسات المحاسبية المتبعة ومدى معقولية التقديرات المحاسبية والإيضاحات ذات العلاقة المعدة من قبل الإدارة.

• التوصل لإستنتاج عن مدى ملائمة إستخدام الإدارة لأساس الإستمرارية في المحاسبة ، وإستناداً إلى أدلة التدقيق التي تم الحصول عليها، فيما إذا كان هنالك وجود لعدم ثيقن جوهري ذا صلة بأحداث أو ظروف يمكن أن تثير شكوكاً كبيرة حول قدرة الشركة على الإستمرار كمنشأة مستمرة. فإذا توصلنا بأن هنالك وجود لعدم ثيقن جوهري ، فنحن مطالبون بلفت الإنتباه في تقرير تدقيقنا إلى الإيضاحات ذات الصلة الواردة في البيانات المالية، أو إذا كان الإفصاح عن هذه المعلومات غير كافياً، فإننا سوف نقوم بتعديل رأينا. إستنتاجاتنا تعتمد على أدلة التدقيق التي تم الحصول عليها حتى تاريخ تقرير تدقيقنا. ومع ذلك ، فإنه من الممكن أن تتسبب أحداث أو ظروف مستقبلية في توقف الشركة عن الإستمرار كمنشأة مستمرة.

• تقييم العرض العام وبنية ومحتوى القوائم المالية بما فيها الإيضاحات وفيما إذا كانت القوائم المالية تمثل المعاملات والأحداث بشكل يحقق العرض العادل.

تواصلنا مع المسؤولين في لجنة التدقيق بما يتعلق بنطاق وتوقيت التدقيق المخطط له وملاحظات التدقيق الهامة ، بما في ذلك أية أوجه قصور هامة في نظام الرقابة الداخلية تم تحديدها خلال تدقيقنا.

تقرير حول المتطلبات القانونية

تحفظ الشركة المتكاملة للمشاريع المتعددة بقيود وسجلات محاسبية منظمة بصورة أصولية، وأن القوائم المالية للسنة المنتهية في ٣١ كانون الأول ٢٠٢٣ متفقة معها ونوصي الهيئة العامة للشركة بالمصادقة عليها بعد الاخذ بعين الاعتبار ما هو وارد في فقرة أساس الرأي المتحفظ والفقرة التوكيدية.

المحاسبون العصريون
سنان غوشة
إجازة مزاولة رقم (٥٨٠)

عمان - المملكة الأردنية الهاشمية

Modern Accountants



A member of
Nexia
International

المحاسبون العصريون

٣١ آذار ٢٠٢٤

الشركة المتكاملة للمشاريع المتعددة

(شركة مساهمة عامة محدودة)

قائمة المركز المالي

كما في ٣١ كانون الأول ٢٠٢٣

(بالدينار الأردني)

٢٠٢٢	٢٠٢٣	إيضاح	
			الموجودات
			موجودات غير متداولة
٥,٥٦٠,٥٣٤	٥,٥٦٠,٥٣٤	٤	استثمارات في شركة زميلة
٥,٥٦٠,٥٣٤	٥,٥٦٠,٥٣٤		مجموع الموجودات غير المتداولة
			موجودات متداولة
-	٧١,١٨٦		موجودات مالية محددة بالقيمة العادلة من خلال بيان الدخل
-	٤,٤٩٢		النقد وما في حكمه
١	١	٥	مدينون
١	٧٥,٦٧٩		مجموع الموجودات المتداولة
٥,٥٦٠,٥٣٥	٥,٦٣٦,٢١٣		مجموع الموجودات
			المطلوبات وحقوق المساهمين
			حقوق المساهمين
٥,٢٥٠,٠٠٠	٥,٢٥٠,٠٠٠	١	رأس المال
٣٥٦,٠٦٦	٣٦٠,٧٠١	٦	إحتياطي إجباري
(١٨٩,٨٦٢)	(١٦٢,٤٣٨)		خسائر متراكمة
٥,٤١٦,٢٠٤	٥,٤٤٨,٢٦٣		مجموع حقوق المساهمين
			مطلوبات متداولة
-	٣٠,٣٥١		ذمم تمويل على الهامش
١٤٤,٣٣١	١٥٧,٥٩٩	٧	مصاريف مستحقة وحسابات دائنة أخرى
١٤٤,٣٣١	١٨٧,٩٥٠		مجموع المطلوبات المتداولة
٥,٥٦٠,٥٣٥	٥,٦٣٦,٢١٣		مجموع المطلوبات وحقوق المساهمين

المدير المالي

المدير العام

رئيس مجلس الإدارة

إن الإيضاحات المرفقة تشكل جزءاً لا يتجزأ من هذه القوائم المالية

الشركة المتكاملة للمشاريع المتعددة
(شركة مساهمة عامة محدودة)

قائمة الدخل الشامل

للسنة المنتهية في ٣١ كانون الأول ٢٠٢٣
(بالدينار الأردني)

إيضاح	٢٠٢٣	٢٠٢٢
خسائر غير متحققة من موجودات مالية محددة بالقيمة العادلة من خلال بيان الدخل الشامل	(٢١,٦٩٧)	-
خسائر متحققة من بيع موجودات مالية محددة بالقيمة العادلة من خلال بيان الدخل الشامل	(٢,١١١)	-
مصاريف إدارية وعمومية	(٢٩,٦٨٦)	(٨,٠١٠)
إيرادات ومصاريف أخرى	٩٩,٨٤٢	-
ربح / (خسارة) السنة قبل الضريبة	٤٦,٣٤٨	(٨,٠١٠)
ضريبة الدخل ومساهمة وطنية	(١٤,٢٨٩)	-
ربح / (خسارة) السنة	٣٢,٠٥٩	(٨,٠١٠)
الدخل الشامل الآخر :		
اجمالي الدخل / (الخسارة) الشاملة للسنة	٣٢,٠٥٩	(٨,٠١٠)
ربح / (خسارة) السهم :		
ربح / (خسارة) السهم - دينار / سهم	٠,٠٠٦	(٠,٠٠٢)
المتوسط المرجح لعدد الأسهم - سهم	٥,٢٥٠,٠٠٠	٥,٢٥٠,٠٠٠

إن الإيضاحات المرفقة تشكل جزءاً لا يتجزأ من هذه القوائم المالية

الشركة المتكاملة للمشاريع المتعددة
(شركة مساهمة عامة محدودة)

قائمة التغيرات في حقوق المساهمين
للسنة المنتهية في ٣١ كانون الأول ٢٠٢٣
(بالدينار الأردني)

المجموع	خسائر متراكمة	إحتياطي إجباري	رأس المال
٥,٤٢٤,٢١٤ (٨,٠١٠)	(١٨١,٨٥٢) (٨,٠١٠)	٣٥٦,٠٦٦ -	٥,٢٥٠,٠٠٠ -
٥,٤١٦,٢٠٤ ٣٢,٠٥٩ -	(١٨٩,٨٦٢) ٣٢,٠٥٩ (٤,٦٣٥)	٣٥٦,٠٦٦ - ٤,٦٣٥	٥,٢٥٠,٠٠٠ - -
٥,٤٤٨,٢٦٣	(١٦٢,٤٣٨)	٣٦٠,٧٠١	٥,٢٥٠,٠٠٠

الرصيد في ١ كانون الثاني ٢٠٢٢
الدخل الشامل للسنة
الرصيد في ٣١ كانون الأول ٢٠٢٢
الدخل الشامل للسنة
المحول الى الاحتياطي الاجباري
الرصيد في ٣١ كانون الاول ٢٠٢٣

إن الإيضاحات المرفقة تشكل جزءاً لا يتجزأ من هذه القوائم المالية

الشركة المتكاملة للمشاريع المتعددة

(شركة مساهمة عامة محدودة)

قائمة التدفقات النقدية

للسنة المنتهية في ٣١ كانون الأول ٢٠٢٣

(بالدينار الأردني)

٢٠٢٢	٢٠٢٣	
		الأنشطة التشغيلية
(٨,٠١٠)	٤٦,٣٤٨	ربح / (خسارة) السنة قبل الضريبة
		التغيرات في الموجودات والمطلوبات العاملة :
-	٣٠,٣٥١	ذمم تمويل على الهامش
-	(٧١,١٨٦)	موجودات مالية محددة بالقيمة العادلة من خلال بيان الدخل الشامل
٨,٠١٠	(١,٠٢١)	مصاريف مستحقة وحسابات دائنة أخرى
-	٤,٤٩٢	صافي النقد المتوفر من الأنشطة التشغيلية
-	٤,٤٩٢	صافي التغير في النقد وما في حكمه
-	-	النقد وما في حكمه ١ كانون الثاني
-	٤,٤٩٢	النقد وما في حكمه ٣١ كانون الأول

إن الإيضاحات المرفقة تشكل جزءاً لا يتجزأ من هذه القوائم المالية

الشركة المتكاملة للمشاريع المتعددة

(شركة مساهمة عامة محدودة)

إيضاحات حول القوائم المالية

للسنة المنتهية في ٣١ كانون الأول ٢٠٢٣

(بالدينار الأردني)

١ - التكوين والنشاط

إن الشركة المتكاملة للمشاريع المتعددة المساهمة العامة المحدودة ("الشركة") وهي مسجلة بتاريخ ١٢ نيسان ١٩٩٤ تحت رقم (٢٤٣)، لدى مراقب الشركات في وزارة الصناعة والتجارة، أن رأسمال الشركة يبلغ ٥,٢٥٠,٠٠٠ دينار أردني مقسم الى ٥,٢٥٠,٠٠٠ سهم، قيمة كل منها دينار أردني واحد.

يتمثل النشاط الرئيسي الحالي للشركة في الاستثمار في شركات أخرى.

وإن مركز عمل الشركة الرئيسي في مدينة عمان.

٢ - المعايير الدولية للتقارير المالية الجديدة والمعدلة

يسري تطبيقها للفترات
السنوية التي تبدأ من أو بعد

المعايير والتفسيرات الجديدة والمعدلة التالية لم تصبح بعد واجبة التطبيق

الالتزامات الإيجارية في البيع وإعادة التأجير (تعديلات على المعيار الدولي لاعدادالتقارير المالية رقم ١٦)
يوضح التعديل كيف يقيس البائع (المستأجر) لاحقاً معاملات البيع وإعادة التأجير التي تفي بالمتطلبات الواردة في المعيار الدولي للتقارير المالية رقم (١٥) ليتم احتسابها كعملية بيع.

١ كانون الثاني ٢٠٢٤

الالتزامات غير المتداولة مع التعهدات (تعديلات على معيار المحاسبة الدولي رقم ١)
يوضح التعديل كيف ان الشروط التي يجب ان تلتزم بها المنشأة في غضون اثني عشر شهرا بعد فترة اعداد التقارير تؤثر على تصنيف الالتزام.

١ كانون الثاني ٢٠٢٤

الإصلاح الضريبي الدولي - قواعد الركيزة الثانية النموذجية (تعديلات على معيار المحاسبة الدولي رقم ١٢)
توفر التعديلات استثناء مؤقتاً للمتطلبات المتعلقة بموجودات ومطلوبات الضرائب الموجلة المتعلقة بالركيزة الثانية لضرائب الدخل.

١ كانون الثاني ٢٠٢٣، غير
انها غير مطلوبة في اية بيانات
مالية مرحلية لسنة ٢٠٢٣.

ترتيبات تمويل الموردين (تعديلات على معيار المحاسبة الدولي رقم ٧ والمعيار الدولي للتقارير المالية رقم ٧)
تصنيف التعديلات متطلبات الإفصاح والمراجع إشارية" ضمن متطلبات الإفصاح الحالية، والتي تطلب من المنشآت تقديم معلومات نوعية وكمية حول التعاقدات الخاصة بتمويل الموردين.

١ كانون الثاني ٢٠٢٤

عدم قابلية تبادل أسعار الصرف (تعديلات على معيار المحاسبة الدولي رقم ٢١)
تتضمن التعديلات إرشادات لتحديد متى تكون العملة قابلة للصرف وكيفية تحديد سعر الصرف عندما لا تكون قابلة لذلك.

١ كانون الثاني ٢٠٢٥

نتوقع الإدارة أن هذه المعايير والتفسيرات والتعديلات الجديدة سيتم تطبيقها في البيانات للشركة عندما تكون قابلة للتطبيق، وقد لا يكون لهذه المعايير والتفسيرات والتعديلات الجديدة أي تأثير جوهري على البيانات المالية للشركة في فترة التطبيق المبدئي.

إيضاحات حول القوائم المالية (يتبع)

للسنة المنتهية في ٣١ كانون الأول ٢٠٢٣

(بالدينار الأردني)

٣- ملخص لأهم السياسات المحاسبية

إعداد البيانات المالية

تم إعداد البيانات بناءً على المعايير الدولية للتقارير المالية.

أساس التحضير

تم عرض هذه البيانات المالية بالدينار الأردني لأن غالبية معاملات الشركة تسجل بالدينار. لقد تم إعداد القوائم المالية على أساس مبدأ التكلفة التاريخية، أما الموجودات المالية والمطلوبات المالية فإنها تظهر بالقيمة العادلة. ان السياسات المحاسبية الهامة المتبعة من قبل الشركة هي على النحو التالي:

إعادة التصنيفات

في حال تغير نموذج الاعمال الذي تحتفظ بموجبه الشركة بالموجودات المالية، يتم إعادة تصنيف الموجودات المالية المتأثرة، وتسري متطلبات التصنيف والقياس المتعلقة بالفئة الجديدة بأثر مستقبلي اعتباراً من اليوم الأول من الفترة المالية الأولى التي تعقب التغيير في نموذج الاعمال والذي ينتج عنه إعادة تصنيف الموجودات المالية للشركة. ونظراً لعدم وجود تغييرات في نموذج الاعمال التي تحتفظ به الشركة بالموجودات المالية، خلال السنة المالية الحالية والفترة المحاسبية السابقة، فلم يتم إجراء إعادة تصنيف.

انخفاض القيمة

ان المعيار الدولي لاعداد التقارير المالية رقم ٩ نموذج "الخسارة المتكبدة" يحل محل المعيار المحاسبي الدولي رقم ٣٩ مع نموذج "الخسارة الائتمانية المتوقعة". تقوم الشركة بالاعتراف بمخصصات خسائر الائتمان المتوقعة على الادوات المالية التالية التي لم يتم قياسها بالقيمة العادلة من خلال الربح او الخسارة:

- نقد وارصدة لدى البنوك ، و
- ذمم تجارية مدينة واخرى ، و
- مطلوب من جهات ذات علاقة

وباستثناء الموجودات المالية المشتراة او الممنوحة المتدنية في قيمتها الائتمانية (والتي سيتم تناولها بشكل مفصل فيما يلي)، يتطلب قياس الخسائر الائتمانية المتوقعة من خلال مخصص خسارة بقيمة تعادل:

- خسارة ائتمانية متوقعة لمدة ١٢ شهراً، اي العمر الزمني للخسائر الائتمانية المتوقعة التي نتجت من حوادث التعثر في السداد على الادوات المالية التي يمكن وقوعها خلال ١٢ شهر بعد نهاية الفترة المالية (ويشار اليها بالمرحلة (١) ، او
- الخسارة الائتمانية المتوقعة خلال عمر الاداة المالية، اي العمر الزمني للخسارة الائتمانية المتوقعة التي تنتج من جميع حالات التعثر في السداد الممكنة على مدار عمر الاداة المالية (يشار اليها بالمرحلة ٢ والمرحلة ٣).

الشركة المتكاملة للمشاريع المتعددة

(شركة مساهمة عامة محدودة)

إيضاحات حول القوائم المالية (يتبع)

للسنة المنتهية في ٣١ كانون الأول ٢٠٢٣

(بالدينار الأردني)

ويكون من المطلوب تكوين مخصص للخسارة الائتمانية المتوقعة على مدى عمر الاداة المالية اذا زادت مخاطر الائتمان عن تلك الاداة المالية بشكل جوهري منذ الاعتراف المبدئي. بالنسبة لجميع الادوات المالية الاخرى، يتم قياس الخسارة الائتمانية المتوقعة بمبلغ يعادل الخسارة الائتمانية المتوقعة لمدة ١٢ شهر.

قامت الشركة باختيار قياس مخصصات الخسائر النقدية والارصدة البنكية والذمم المدينة التجارية والاخرى والمطلوبات من جهات ذات علاقة بمبلغ يعادل قيمة الخسائر الائتمانية المتوقعة على مدى عمر هذه الموجودات.

وتعد الخسارة الائتمانية المتوقعة هي تقدير مرجح للقيمة الحالية للخسائر الائتمانية، حيث يتم قياسها على انها القيمة الحالية للفرق بين التدفقات النقدية التعاقدية المستحقة للشركة والتدفقات النقدية التي تتوقع الشركة استلامها والتي تنشأ من ترجيح عدة سيناريوهات اقتصادية مستقبلية، مخصومة بمعدل فائدة الفعلية للاصل.

يتم خصم مخصص خسائر الاستثمارات المالية المقاسة بالتكلفة المطفأة من اجمالي القيمة الدفترية للاصول. بالنسبة لاوراق الدين بالقيمة العادلة من خلال بنود الدخل الشامل الاخر، مخصص الخسارة يتم الاعتراف به ضمن بنود الدخل الشامل الاخر، بدلا من تخفيض القيمة الدفترية للاصل.

عند تحديد ما اذا كانت مخاطر الائتمان للاصل المالي قد زادت بشكل جوهري منذ الاعتراف المبدئي وعند تقدير خسائر الائتمان المتوقعة. تأخذ الشركة بعين الاعتبار عند اجراء هذا التقييم معلومات معقولة وقابلة للدعم بحيث تكون متاحة وذات صلة دون الحاجة لمجهود او تكاليف غير ضرورية. ويشمل ذلك كلا من المعلومات والتحليلات الكمية والنوعية، بناء على الخبرة السابقة للشركة والتقييم الائتماني المتوفر، بما في ذلك اية معلومات حول توقعات مستقبلية.

بالنسبة لفئات معينة من الموجودات المالية، يتم تقييم الموجودات التي تم تقييمها على انها لا يمكن انخفاض قيمتها بشكل فردي بالاضافة الى ذلك، تحديد انخفاض القيمة على اساس جماعي. يمكن ان يشتمل الدليل الموضوعي على انخفاض قيمة محفظة الذمم المدينة على خبرة الشركة السابقة في تحصيل المدفوعات وزيادة في عدد المدفوعات المتأخرة في المحفظة بالاضافة الى التغيرات الملحوظة في الظروف الاقتصادية او المحلية التي ترتبط بتعثر سداد الذمم.

يتم عرض خسائر الانخفاض في القيمة المتعلقة بالنقد والارصدة لدى البنوك، الذمم التجارية المدينة واخرى، والمطلوبات من جهات ذات علاقة، بشكل منفصل في بيان الدخل وبيان الدخل الشامل الاخر.

تعتبر الشركة ان اداة الدين لها مخاطر ائتمان منخفضة عندما يكون تصنيف مخاطر الائتمان معادلا لتعريف المفهوم العالمي لفئة الاستثمار.

الشركة المتكاملة للمشاريع المتعددة

(شركة مساهمة عامة محدودة)

إيضاحات حول القوائم المالية (يتبع)

للسنة المنتهية في ٣١ كانون الأول ٢٠٢٣

(بالدينار الأردني)

قياس الخسارة الائتمانية المتوقعة

تستعين الشركة بنماذج احصائية لاحتساب الخسارة الائتمانية المتوقعة، ولقياس الخسارة الائتمانية المتوقعة بموجب المعيار الدولي لاعداد التقارير المالية رقم ٩ فإن اهم المدخلات سيكون وفق الشكل المحدد للمتغيرات التالية:

- احتمالية التعثر
- الخسارة عند التعثر
- التعرض عن التعثر

سوف تستمد هذه المعلومات من النماذج الاحصائية المطورة داخليا والبيانات التاريخية الاخرى، كما سيتم تعديلها لتعكس المعلومات المستقبلية.

الموجودات المالية منخفضة القيمة الائتمانية

يعتبر اي من الموجودات المالية "منخفضة القيمة الائتمانية" عند وقوع حدث او اكثر له تأثير ضار على التدفقات النقدية المستقبلية المقدرة للاصل المالي. ويشار اليها الموجودات المالية منخفضة القيمة الائتمانية كموجودات المرحلة ٣. في تاريخ كل بيان مركز مالي، تقوم الشركة بتقييم ما اذا كانت ادوات الدين التي تمثل الموجودات المالية المقاسة بالتكلفة المطفأة او بالقيمة العادلة من خلال الدخل الشامل الاخر هي منخفضة القيمة الائتمانية. يتعرض الاصل المالي لانخفاض في القيمة عند وقع حدث او اكثر له تأثير في التدفقات النقدية المستقبلية.

الغاء الاعتراف بالموجودات المالية

تقوم الشركة بالغاء الاعتراف بالموجودات المالية فقط عند انتهاء الحقوق التعاقدية للتدفقات النقدية من تلك الموجودات المالية، او عند تحويل الموجودات المالية بما في ذلك جميع المخاطر والمنافع لملكية الموجودات المالية الى منشأة اخرى. اذا لم تقم الشركة بتحويل او الاحتفاظ بكافة المخاطر والمنافع المتعلقة بملكية الموجودات المالية واستمرت بالسيطرة على الموجودات المحولة، تقم الشركة بالاعتراف بالحصة المحتفظ بها من الموجودات اضافة الى الالتزامات ذات الصلة التي قد يتعين عليها سدادها. اذا احتفظت الشركة بكافة المخاطر والمنافع المتعلقة بملكية الموجودات المالية المحولة، تستمر الشركة في الاعتراف بالموجودات المالية، كما تعترف بالاقتراض المضمون للعوائد المستلمة.

في حال تم استبعاد الموجودات المالية التي تم قياسها بالتكلفة المطفأة او التي تم قياسها بالقيمة العادلة من خلال الارباح او الخسائر، يتم الاعتراف بالفرق بين القيمة الدفترية للموجودات ومجموع المبالغ المستلمة وغير المستلمة المدينة في الارباح والخسائر.

في حال تم استبعاد الموجودات المالية المصنفة بالقيمة العادلة من خلال بنود الدخل الشامل الاخرى، فإن الارباح او الخسائر المسجلة سابقا في حساب التغيرات المتراكمة في القيمة العادلة للاوراق المالية، لا يتم اعادة تصنيفها ضمن بين الارباح او الخسائر، ولكن يتم اعادة تصنيفها ضمن الارباح المستقبلة.

الشركة المتكاملة للمشاريع المتعددة

(شركة مساهمة عامة محدودة)

إيضاحات حول القوائم المالية (يتبع)

للسنة المنتهية في ٣١ كانون الأول ٢٠٢٣

(بالدينار الأردني)

عرض مخصص خسائر الائتمان في المعلومات المالية

يتم عرض مخصصات الخسارة لخسائر الائتمان المتوقعة في المعلومات المالية على النحو التالي :

- بالنسبة للموجودات المالية بالتكلفة المطفأة (القروض والسلف ونقد وارصدة لدى البنوك) : كخصم من اجمالي القيمة الدفترية للموجودات.
- بالنسبة لادوات الدين بالقيمة العادلة من خلال بنود الدخل الشامل الاخر: لا يتم الاعتراف بمخصص خسائر في قائمة المركز المالي حيث ان القيمة الدفترية هي القيمة العادلة. ومع ذلك فإن مخصص الخسارة متضمن كجزء من مبلغ اعادة التقييم في مخصص اعادة التقييم ويتم الاعتراف به في الدخل الشامل الاخر.

الاعتراف بالاييرادات والمصاريف

يتم تحقيق الايرادات عندما يصبح من المحتمل تدفق منافع اقتصادية للشركة نتيجة لعملية تبادلية قابلة للقياس بصورة موثقة.

يتم الاعتراف بالمصاريف على اساس الاستحقاق.

الافتراضات المحاسبية الهامة والتقديرات غير المؤكدة

ان اعداد البيانات المالية يتطلب من الادارة بأن تقوم بتقديرات، افتراضات وتوقعات قد يكون لها تأثير عند تطبيق السياسات المحاسبية وكذلك قد تؤثر على مبالغ الموجودات، المطلوبات، الايرادات والمصاريف. ان نتائج الاعمال الفعلية من الممكن ان تتغير نتيجة اتباع تلك الافتراضات.

عند اعداد البيانات المالية قامت الادارة باتباع نفس الافتراضات الجوهرية فيما يتعلق بتطبيق السياسات المحاسبية وكذلك اتباع نفس التقديرات غير المؤكدة المعمول بها عند اعداد البيانات المالية .

الاحكام الهامة في سياق تطبيق السياسات المحاسبية للشركة فيما يتعلق بالمعيار الدولي لاعداد التقارير المالية رقم ٩

• تقييم نموذج الاعمال :

يعتمد تصنيف وقياس الموجودات المالية على نتائج اختبار مدفوعات المبلغ الاصلي والفائدة على المبلغ الاصلي القائم واختبار نموذج الاعمال. تحدد الشركة نموذج الاعمال على مستوى يعكس كيفية ادارة مجموعات الموجودات المالية معا لتحقيق هدف اعمال معين. ويتضمن هذا التقييم الحكم الذي يعكس جميع الادلة ذات الصلة بما في ذلك كيفية تقييم اداء الموجودات وقياس ادائها، والمخاطر التي تؤثر على اداء الموجودات وكيفية ادارتها وكيف يتم تعويض مدراء الموجودات. تعتبر الرقابة جزءا من التقييم المتواصل للشركة حول ما اذا كان نموذج العمل لتلك الموجودات المالية المحتفظ بها ما زال ملائما، او اذا ما كانت غير ملائمة ما اذا كان هناك تغيير في نموذج العمل وبالتالي تغييرا مستقبليا في تصنيف تلك الموجودات.

إيضاحات حول القوائم المالية (يتبع)

للسنة المنتهية في ٣١ كانون الأول ٢٠٢٣

(بالدينار الأردني)

• زيادة كبيرة في مخاطر الائتمان :

يتم قياس خسائر الائتمان المتوقعة كمخصص يعادل الخسارة الائتمانية المتوقعة لمدة ١٢ شهرا لموجودات المرحلة ١، او خسائر الائتمان المتوقعة على مدى العمر الزمني لموجودات المرحلة ٢ او المرحلة ٣. ينتقل الاصل الى المرحلة الثانية في حال زيادة مخاطر الائتمان بشكل كبير منذ الاعتراف المبدئي. لا يحدد المعيار الدولي لاعداد التقارير المالية رقم ٩ ما الذي يشكل زيادة كبيرة في مخاطر الائتمان. وعند تقييم ما اذا كانت مخاطر الائتمان لأي من الموجودات قد ارتفعت بشكل كبير، تأخذ الشركة في الاعتبار المعلومات الكمية والنوعية المعقولة والمعلومات المستقبلية الموثوقة.

• انشاء مجموعات من الموجودات ذات خصائص مخاطر ائتمانية مماثلة :

عندما يتم قياس خسائر الائتمان المتوقعة على اساس جماعي، يتم تجميع الادوات المالية على اساس خصائص المخاطر المشتركة (مثل نوع الاداة، درجة مخاطر الائتمان، نوع الضمانات، تاريخ الاعتراف المبدئي، فترة الاستحقاق المتبقية، ومجال العمل، والموقع الجغرافي للمفترض، وما الى ذلك). وتراقب الشركة مدى ملائمة خصائص مخاطر الائتمان بشكل مستمر لتقييم ما اذا كانت لا تزال متشابهة. حيث يعتبر ذلك من المطالبات لضمان انه في حالة تغيير خصائص مخاطر الائتمان فإن هناك اعادة تصنيف ملائم للموجودات. وقد ينتج عن ذلك انشاء محافظ جديدة او انتقال موجودات الى محفظة حالية تعكس بشكل افضل خصائص مخاطر ائتمان المماثلة لتلك المجموعة من الموجودات. ان اعادة تصنيف المحافظ والانتقالات بين المحافظ بعد امرا اكثر شيوعا عندما تحدث زيادة كبيرة في مخاطر الائتمان (او عندما يتم عكس تلك الزيادة الكبيرة) وبالتالي تنتقل الموجودات من الخسائر الائتمانية المتوقعة التي تتراوح مدتها بين ١٢ شهرا الى الخسارة الائتمانية على مدى العمر الزمني، او العكس، ولكنها قد تحدث ايضا ضمن المحافظ التي يستمر قياسها على نفس الاساس من الخسائر الائتمانية المتوقعة لمدة ١٢ شهرا او على مدى العمر الزمني ولكن مع تغير قيمة الخسارة الائتمانية المتوقعة نظرا لاختلاف مخاطر الائتمان بالنسبة للمحافظ.

• النماذج والافتراضات المستخدمة:

تستخدم الشركة نماذج وافترضات متنوعة لقياس القيمة العادلة للموجودات المالية وكذلك لتقييم خسارة الائتمان المتوقعة. وينطبق الحكم عند تحديد افضل النماذج الملائمة لكل نوع من الموجودات وكذلك لتحديد الافتراضات المستخدمة في تلك النماذج، والتي تتضمن افتراضات تتصل بالمحركات الرئيسية لمخاطر الائتمان.

المصادر الرئيسية للتقديرات غير المؤكدة فيما يتعلق بالمعيار الدولي لاعداد التقارير المالية رقم ٩

فيما يلي التقديرات الرئيسية التي استخدمتها الادارة في عملية تطبيق السياسات المحاسبية للشركة والتي لها التأثير الاكثر اهمية على المبالغ المعترف بها في البيانات المالية :

- تحديد العدد والوزن النسبي للسيئاريوهات المستقبلية لكل نوع من انواع المنتجات / السوق وتحديد المعلومات المستقبلية ذات الصلة بكل سيناريو. وعند قياس الخسارة الائتمانية المتوقعة، تستخدم الشركة معلومات مستقبلية معقولة ومدعومة تستند الى افتراضات الحركة المستقبلية لمختلف المحركات الاقتصادية وكيف تؤثر هذه المحركات على بعضها البعض.

الشركة المتكاملة للمشاريع المتعددة

(شركة مساهمة عامة محدودة)

إيضاحات حول القوائم المالية (يتبع)

للسنة المنتهية في ٣١ كانون الأول ٢٠٢٣

(بالدينار الأردني)

• احتمالية التعثر :

تشكل احتمالية التعثر مدخلا رئيسيا في قياس الخسارة الائتمانية المتوقعة. وتعتبر احتمالية التعثر تقديرا لاحتمالية التعثر عن السداد خلال افق زمني معين، ويشمل حسابه البيانات التاريخية والافتراضات والتوقعات المتعلقة بالظروف المستقبلية.

• الخسارة عند التعرض :

تعتبر الخسارة عند التعرض تقديرا للخسارة الناتجة عن التعثر في السداد. ويستند الى الفرق بين التدفقات النقدية التعاقدية المستحقة وتلك التي يتوقع المقرض تحصيلها، مع الاخذ بعين الاعتبار التدفقات النقدية من الضمانات الاضافية والتعديلات الائتمانية المتكاملة.

النقد وما في حكمه

يتضمن النقد وما في حكمه ، النقد والودائع تحت الطلب والاستثمارات ذات السيولة العالية التي يمكن تسيلها خلال فترة ثلاثة شهور أو أقل.

المصاريف

تتكون مصاريف البيع والتوزيع بشكل رئيسي من التكاليف المنفقة لتوزيع وبيع منتجات الشركة . ويتم تصنيف المصاريف الأخرى كمصاريف ادارية وعمومية.

تتضمن المصاريف الإدارية والعمومية المصاريف المباشرة وغير المباشرة والتي لا تتعلق بشكل مباشر بتكلفة المبيعات وفقاً للمعايير المحاسبية المتعارف عليها . ويتم توزيع المصاريف إذا دعت الحاجة لذلك ، بين المصاريف العمومية والإدارية وكلفة المبيعات على أساس ثابت.

الذمم المدينة

تسجل الذمم المدينة بالمبلغ الاصلي بعد تنزيل مخصص لقاء المبالغ المقدر عدم تحصيلها ، يتم تكوين مخصص تدني مدينون عندما يكون هناك دليل موضوعي يشير إلى إحتمالية عدم التمكن من تحصيل الذمم المدينة .

الذمم الدائنة والمستحقات

يتم إثبات المطلوبات للمبالغ المستحقة السداد في المستقبل للبضائع المستلمة سواء تمت أو لم تتم المطالبة بها من قبل المورد.

التقاص

يتم اجراء تقاص بين الموجودات المالية والمطلوبات وإظهار المبلغ الصافي في قائمة المركز المالي فقط عندما تتوفر الحقوق القانونية الملزمة وكذلك عندما يتم تسويتها على أساس التقاص أو يكون تحقق الموجودات وتسوية المطلوبات في نفس الوقت.

الشركة المتكاملة للمشاريع المتعددة

(شركة مساهمة عامة محدودة)

إيضاحات حول القوائم المالية (يتبع)

للسنة المنتهية في ٣١ كانون الأول ٢٠٢٣

(بالدينار الأردني)

المخصصات

يتم تكوين المخصصات عندما يكون على الشركة أي التزام حالي (قانوني أو متوقع) ناتج عن أحداث سابقة والتي تعتبر تكلفة سدادها محتملة ويمكن تقديرها بشكل موثوق.

يتم قياس المخصصات حسب أفضل التوقعات للبدل المطلوب لمقابلة الالتزام كما بتاريخ قائمة المركز المالي بعد الأخذ بعين الاعتبار المخاطر والأمر غير المؤكدة المحيطة بالالتزام. عندما يتم قياس المخصص باستخدام التدفقات النقدية المقدرة لسداد الالتزام الحالي، فإنه يتم الاعتراف بالذمة المدينة كموجودات في حالة كون استلام واستعاضة المبلغ مؤكدة ويمكن قياس المبلغ بشكل موثوق.

ضريبة الدخل

تخضع الشركة لنص قانون ضريبة الدخل وتعديلاته اللاحقة واللاحقة والتعليمات الصادرة عن دائرة ضريبة الدخل في المملكة الأردنية الهاشمية، ويتم الاستدراك لها وفقاً لمبدأ الاستحقاق. يتم احتساب مخصص الضريبة على أساس صافي الربح المعدل. وتطبيقاً للمعيار المحاسبي الدولي رقم (١٢) يتم تسجيل الضريبة المؤجلة الناتجة عن الفرق بين القيمة المحاسبية والضريبة للموجودات والمطلوبات، ونتيجة لذلك قد يترتب للشركة موجودات ضريبية مؤجلة ناتجة عن الفروقات المؤجلة المتعلقة بالمخصصات، هذا ولم يتم إظهار تلك الموجودات ضمن البيانات المالية المرفقة حيث أنها غير جوهرية.

تحويل العملات الأجنبية

يتم تحويل المعاملات بالعملة الأجنبية الى الدينار الأردني عند إجراء المعاملة، ويتم تحويل الموجودات والمطلوبات المالية بالعملات الأجنبية في تاريخ قائمة المركز المالي الى الدينار الأردني بالأسعار السائدة في ذلك التاريخ ان الأرباح والخسائر الناتجة عن التسوية أو تحويل العملات الأجنبية يتم إدراجها ضمن قائمة الدخل الشامل.

٤- الاستثمار في الشركة الزميلة

تم شراء استثمار في شركة السليم للاتصالات ذ.م.م بتاريخ ١٦ تشرين الثاني ٢٠١٦ بقيمة ٥,٥٠٠,٠٠٠ دينار اردني وتمثل ما نسبته ٥٠% من رأس مال شركة السليم للاتصالات ذ.م.م .

بلغت القيمة الدفترية للاستثمار كما في ٣١ كانون الأول كما يلي :

٢٠٢٢	٢٠٢٣	قيمة الشراء
٥,٥٦٠,٥٣٤	٥,٥٦٠,٥٣٤	
٥,٥٦٠,٥٣٤	٥,٥٦٠,٥٣٤	

لم يتم قيد حصة الشركة من نتائج اعمال الشركة الزميلة للاعوام من ٢٠١٨ الى ٢٠٢٢ والرابع الاخير من عام ٢٠١٧ .

الشركة المتكاملة للمشاريع المتعددة
(شركة مساهمة عامة محدودة)

إيضاحات حول القوائم المالية (يتبع)
للسنة المنتهية في ٣١ كانون الأول ٢٠٢٣
(بالدينار الأردني)

٥- المدينون

٢٠٢٢	٢٠٢٣
٤٥,٨٩٩	٤٥,٨٩٩
(٤٥,٨٩٨)	(٤٥,٨٩٨)
١	١

ذمم مدينة
مخصص الخسائر الائتمانية

٦- الإحتياطي الإجمالي

تماشياً مع متطلبات قانون الشركات في المملكة الأردنية الهاشمية والنظام الأساسي للشركة، تقوم الشركة بتكوين احتياطي إجباري بنسبة ١٠ بالمئة من الربح الصافي حتى يبلغ هذا الإحتياطي ربع رأسمال الشركة ويجوز الاستمرار في اقتطاع هذه النسبة بموافقة الهيئة العامة للشركة إلى أن يبلغ هذا الإحتياطي ما يعادل مقدار رأسمال الشركة المصرح به. إن هذا الإحتياطي غير قابل للتوزيع كأصلبة أرباح على المساهمين، هذا ويحق للهيئة العامة وبعد استئذان الإحتياطيات الأخرى أن تقرر في اجتماع غير عادي اطفاء خسائرها من المبالغ المجمعة في حساب الإحتياطي الإجمالي على أن يعاد بناءه وفقاً لأحكام القانون المشار اليه.

٧- المصاريف المستحقة والحسابات الدائنة الأخرى

٢٠٢٢	٢٠٢٣
٩٨,٦٣٠	١٤٣,٥٩٩
٤٥,٧٠١	١٤,٠٠٠
١٤٤,٣٣١	١٥٧,٥٩٩

مصاريف مستحقة
أمانات ومخصصات مختلفة

٨- ضريبة الدخل

أنهت الشركة وضعها الضريبي مع دائرة ضريبة الدخل حتى نهاية عام ٢٠٢١، أما بالنسبة لعام ٢٠٢٢ فقد تم تقديم كشف التقدير الذاتي للدائرة ولم يتم مراجعة السجلات المحاسبية للشركة من قبل الدائرة حتى تاريخ القوائم المالية.

٩- المصاريف الإدارية والعمومية

٢٠٢٢	٢٠٢٣
—	١,٦٠٠
٥,٥١٠	٥,٥٠٠
—	١٧,٥٨٦
٢,٥٠٠	٥,٠٠٠
٨,٠١٠	٢٩,٦٨٦

رواتب واجور
رسوم ورخص وإشتراكات
مصاريف إدارية متنوعة
أنعاب مهنية واستشارات

الشركة المتكاملة للمشاريع المتعددة

(شركة مساهمة عامة محدودة)

إيضاحات حول القوائم المالية (يتبع)

للسنة المنتهية في ٣١ كانون الأول ٢٠٢٣

(بالدينار الأردني)

١٠- الوضع القانوني للشركة

ملخص القضايا المرفوعة من الشركة على الغير:

لا يوجد أية قضايا مرفوعة من قبل الشركة على الغير كما في ٣١ كانون الأول ٢٠٢٣.

ملخص القضايا المرفوعة على الشركة:

لا يوجد أية قضايا مرفوعة من قبل الغير على الشركة كما في ٣١ كانون الأول ٢٠٢٣.

١١- الأدوات المالية

إدارة مخاطر رأس المال

تقوم الشركة بإدارة رأس مالها لتتأكد بأن الشركة تبقى مستمرة بينما تقوم بالحصول على العائد الأعلى من خلال الحد الأمثل لأرصدة الديون وحقوق المساهمين. لم تتغير استراتيجية الشركة الإجمالية عن سنة ٢٠٢٢.

إن هيكل رأس مال الشركة تضم ديون والتي تضم الاقتراضات وحقوق الملكية في الشركة والتي تتكون من رأس المال واحتياطي إجباري وأرباح مدورة وخسائر متراكمة كما هي مدرجة في بيان التغيرات في حقوق الملكية .

إدارة المخاطر المالية

إن نشاطات الشركة يمكن أن تتعرض بشكل رئيسي لمخاطر مالية ناتجة عن ما يلي:-

إدارة مخاطر العملات الأجنبية

لا تتعرض الشركة لمخاطر هامة مرتبطة بتغيير العملات الأجنبية وبالتالي لا حاجة لإدارة فاعلة لهذا التعرض.

إدارة مخاطر سعر الفائدة

تنتج المخاطر المتعلقة بمعدلات الفائدة بشكل رئيسي عن إقتراضات الأموال بمعدلات فائدة متغيرة (عائمة) وعن ودائع قصيرة الأجل بمعدلات فائدة ثابتة.

تتمثل حساسية قائمة الدخل الشامل بأثر التغيرات المفترضة الممكنة بأسعار الفوائد على ربح الشركة لسنة واحدة، ويتم احتسابها بناءً على المطلوبات المالية والتي تحمل سعر فائدة متغير كما في نهاية السنة.

مخاطر أسعار أخرى

تتعرض الشركة لمخاطر أسعار ناتجة عن إستثماراتها في حقوق ملكية شركات أخرى . تحتفظ الشركة باستثمارات في حقوق ملكية شركات أخرى لأغراض استراتيجية وليس بهدف المتاجرة بها ولا تقوم الشركة بالمتاجرة النشطة في تلك الإستثمارات.

الشركة المتكاملة للمشاريع المتعددة
(شركة مساهمة عامة محدودة)

ايضاحات حول القوائم المالية (يتبع)
للسنة المنتهية في ٣١ كانون الأول ٢٠٢٣
(بالدينار الأردني)

إدارة مخاطر الائتمان

تتمثل مخاطر الائتمان في عدم التزام أحد الأطراف لعمود الأدوات المالية بالوفاء بالتزاماته التعاقدية مما يؤدي إلى تكبد الشركة لخسائر مالية، ونظراً لعدم وجود أي تعاقدات مع أي أطراف أخرى فإنه لا يوجد أي تعرض للشركة لمخاطر الائتمان بمختلف أنواعها. تصنف الشركة الجهات التي لديها خصائص متشابهة كأطراف ذات علاقة . وفيما عدا المبالغ المتعلقة بالأموال النقدية. إن مخاطر الائتمان الناتجة عن الأموال النقدية هي محددة حيث أن الجهات التي يتم التعامل معها هي بنوك محلية لديها سمعات جيدة والتي يتم مراقبتها من الجهات الرقابية.

إن المبالغ المدرجة في هذه البيانات المالية تمثل تعرضات الشركة الأعلى لمخاطر الإئتمان للذمم المدينة التجارية والأخرى والنقد وما في حكمه.

١٢ - معلومات قطاعية

تعمل الشركة في قطاع العمل الرئيسي الذي يتكون من الاستثمار في شركات أخرى، وتعمل الشركة في قطاع جغرافي واحد هو المملكة الأردنية الهاشمية.

١٣ - المصادقة على القوائم المالية

تمت المصادقة على القوائم المالية من قبل مجلس إدارة الشركة بتاريخ ،،،،،،،، وتمت الموافقة على نشرها وتتطلب هذه القوائم المالية موافقة الهيئة العامة للمساهمين.

**COMPREHENSIVE MULTIPLE PROJECT
COMPANY
(PUBLIC SHAREHOLDING COMPANY)**

**FINANCIAL STATEMENTS AND CERTIFIED
PUBLIC ACCOUNTANT'S REPORT
FOR THE YEAR ENDED DECEMBER 31, 2023**

COMPREHENSIVE MULTIPLE PROJECT COMPANY
(PUBLIC SHAREHOLDING COMPANY)

FINANCIAL STATEMENTS AND CERTIFIED PUBLIC ACCOUNTANT'S REPORT
FOR THE YEAR ENDED DECEMBER 31, 2023

INDEX	PAGE
Certified public accountants' report	1 – 3
statement of financial position	4
statement of comprehensive income	5
statement of shareholders equity	6
statement of cash flows	7
Notes to the financial statements	8 – 15

INDEPENDENT CERTIFIED PUBLIC ACCOUNTANT'S REPORT

To the shareholders of
Comprehensive Multiple Project Company
(Public Shareholding Company)

Report on auditing the Financial Statements

Qualified Opinion

We have audited the accompanying financial statements Comprehensive Multiple Project Company (PLC), which comprise of the statement of financial position as of December 31, 2023, and the related statements of comprehensive income, Statement of shareholders equity, and statement of cash flows, for the year then ended, notes to the financial statements and a summary of significant accounting policies and other explanatory information.

In our opinion, excluding the effects that reported on the qualified opinion basis paragraph in our report, the financial statements present fairly, in all material respects, the statement of financial position of Comprehensive Multiple Project Company (PLC), as of December 31, 2023, and its financial performance and cash flows for the year then ended are in accordance with International Financial Reporting Standards.

Qualified Opinion Basis

1- Due to the stoppage of the associate Company's operations and operating activities as of the last quarter of 2017 the lack of any cash flow from its operational activity and the absence of any future plans to restart it, this considered an indication of the following:

A- an impairment in the value of the investment, and we could not determine the impact of this impairment on the financial statements attached due to the failure of the Company's management to conduct a study to determine the extent of the impairment in the investment in the associate.

B- There is doubt about the company's ability to continue its business in the short and long terms .

2-We have not been provided with the financial statements of the associate (Al Saleem Communication Company WLL) for the year ended December 31, 2023. Accordingly, the company's share of the results of the 2023 business has not been added.

We conduct our audit in accordance with International Standards on Auditing. Our responsibilities under those standards are further described in Auditor's Responsibilities for the Audit of the Financial Statements. We are independent of the company in accordance with the International Standard Board Code of Ethics for professional accountants ("the code") and we have fulfilled our other ethical responsibilities in accordance with the code.

We believe that the audit evidence we have obtained is sufficient and appropriate to provide basis for our audit opinion.

Emphasis of matter

The accompanying financial statements have been prepared assuming that the company will continue as a going concern. The Company has a deficit working capital by 112,271 JD as of December 31, 2023 that raise substantial doubt about its ability to continue as a going concern.

Management and individuals responsible of governance the financial statements

Management and individuals responsible of governance about the financial statements, Management is responsible for the preparation and fair presentation of these financial statements in accordance with International Financial Reporting Standards. And for such internal control, management is determined to enable the preparation of consolidated financial statements that are free from material misstatement, whether due to fraud or error.

In preparing the Financial Statements, the Management is responsible for assessing the Company's ability to continue as a Going Concern, disclosing, as applicable, matters related to Going Concern and using the Going Concern basis of accounting. Unless the management either intend to liquidate the company or to cease operations or have no realistic alternative but to do so.

Individuals responsible of governance are responsible of supervising the preparation of financial statements.

Certified public accountant responsibility

Our objective is to obtain reasonable assurance about whether the Financial Statements are free from material misstatement, and to issue an auditor's report that includes our opinion.

Reasonable assurance is a high level of assurance, but is not a guarantee that an audit conducted in accordance with International Standards on Auditing will always detect a material misstatement when it exists. Misstatements can arise from fraud or error and are considered material if, individually or in the aggregate, they could reasonably be expected to influence the economic decision of users taken on the basis of these Financial Statements.

Key audit matters

Key audit matters, according to our professional judgment are matters that had the significant importance in our auditing procedures that we performed to the financial statement. The Key auditing matters have been addressed in our auditing workflow to financial standards as we do not express separate opinions.

Key auditing matters	The following is a description of our auditing procedures:
<p>Investment in an associate company</p> <p>In accordance with IFRS, an investment in an associate is included in the statement of financial position in accordance with the net equity and is subsequently adjusted to include the Company's share of the associate's profit or loss and, because of its importance, is considered an important audit risk.</p> <p>The annual impairment of the investment in an associate is considered to be a key audit matter due to the complexity of the accounting requirements and the general provisions required in determining the assumptions to be used in estimating the recoverable amount. The recoverable amount of the cash-generating units, which is based on the value in use or the fair value less costs to sell, whichever is higher, is calculated from discounted cash flow models. These models use several basic assumptions including estimates of future sales volume and prices, Operating costs, final value and weighted average cost of capital.</p>	<p>Investment in an associate company</p> <p>The Company did not record its share of the associate's results due to its failure to provide it with the financial statements due to the stoppage of its operations and operating activities during 2023.</p> <p>We have not been able to determine the effect of this impairment on the accompanying financial statements because the Company's management has not conducted a study to determine the extent of the impairment of the investment in the associate, based on the assumptions and methodologies used by the Company, in particular those relating to the growth of expected income and profit margins.</p>

As part of an audit in accordance with The International Standards on Auditing, we exercise professional judgment and maintain professional skepticism throughout the audit. We also:

- Identify and assess the risks of material misstatement of the Financial Statements, whether due to fraud or error, design and perform audit procedures responsive to those risks, and obtain audit evidence that is sufficient and appropriate to provide a basis for our opinion. The risk of not detecting a material misstatement resulting from fraud is higher than for one resulting from error, as fraud may involve collusion, forgery, intentional omissions, misrepresentations, or the override of internal control.
- Obtain an understanding of internal control relevant to the audit in order to design audit procedures that are appropriate in the circumstances, but not for the purpose of expressing an opinion on the effectiveness of the Company's internal control.
- Evaluate the appropriateness of accounting policies used and the reasonableness of accounting estimates and related disclosures made by the Management.
- Conclude on the appropriateness of the Management's use of the Going Concern basis of accounting and, based on the audit evidence obtained, whether a material uncertainty exists related to events or conditions that may cast significant doubt on the Company's ability to continue as a going concern. If we conclude that a material uncertainty exists, we are required to draw attention in our auditor's report to the related disclosures in the Financial Statements or, if such disclosures are inadequate, to modify our opinion. Our conclusions are based on the audit evidence obtained up to the date of our Auditor's Report. However, future events or conditions may cause the Company to cease to continue as a going concern.
- Evaluate the overall presentation, structure and content of the Financial Statements, including the disclosures, and whether the Financial Statements represent the underlying transactions and events in a manner that achieves Fair Presentation.

We communicated with Audit Committee regarding, among other matters, the planned scope and timing of the audit and significant audit findings, including any significant deficiencies in internal control that we identify during our audit.

Legal requirements report

Comprehensive Multiple Project Company maintains well-organized accounting records, and the financial statements for the year ended December 31, 2023 align with those records. We recommend the General Assembly to approve them after taking into consideration what is mentioned in the paragraph of the qualified opinion and emphasis of matter.

Modern Accountants

Sjnan Ghosheh
License No. (580)

Modern Accountants



A member of
Nexia
International

المحاسبون المصطلحون

Amman-Jordan

March 31, 2024

COMPREHENSIVE MULTIPLE PROJECT COMPANY
(PUBLIC SHAREHOLDING COMPANY)

STATEMENT OF FINANCIAL POSITION
AS OF DECEMBER 31, 2023
(EXPRESSED IN JORDANIAN DINAR)

	Note	2023	2022
ASSETS			
Non- current assets			
Investment in associate company	4	<u>5,560,534</u>	5,560,534
Total non-current assets		<u>5,560,534</u>	5,560,534
Current assets			
Financial assets designated at fair value through income statement		71,186	-
Cash and its equivalent		4,492	-
Accounts receivable	5	<u>1</u>	1
Total current assets		<u>75,679</u>	1
TOTAL ASSETS		<u>5,636,213</u>	5,560,535
LIABILITIES AND SHAREHOLDERS EQUITY			
Shareholders' Equity			
Share capital	1	5,250,000	5,250,000
Statutory reserve	6	360,701	356,066
Accumulated losses		<u>(162,438)</u>	<u>(189,862)</u>
Total Shareholders' equity		<u>5,448,263</u>	5,416,204
Current liabilities			
Margin financing payable		30,351	-
Accrued expenses and other payables	7	<u>157,599</u>	144,331
Total current liabilities		<u>187,950</u>	144,331
TOTAL LIABILITIES AND SHAREHOLDERS EQUITY		<u>5,636,213</u>	5,560,535

The accompanying notes are an integral part of these financial statements

COMPREHENSIVE MULTIPLE PROJECT COMPANY
(PUBLIC SHAREHOLDING COMPANY)

STATEMENT OF COMPREHENSIVE INCOME
FOR THE YEAR ENDED DECEMBER 31, 2023
(EXPRESSED IN JORDANIAN DINAR)

	Note	2023	2022
Losses realized on selling financial assets at fair value through the statement of comprehensive income		(21,697)	-
Losses realized on selling financial assets at fair value through the statement of comprehensive income		(2,111)	-
General and administrative expenses	9	(29,686)	(8,010)
Other income and expenses		99,842	-
Profit / (loss) for the year before tax		46,348	(8,010)
Income tax and national contribution		(14,289)	-
Profit / (loss) for the year		32,059	(8,010)
Other comprehensive income			
Total comprehensive income		32,059	(8,010)
Profit / (loss) per share :			
Profit / (loss) per share - JD / share		0,006	(0,002)
Weighted average outstanding shares		5,250,000	5,250,000

The accompanying notes are an integral part of these financial statements

COMPREHENSIVE MULTIPLE PROJECT COMPANY
(PUBLIC SHAREHOLDING COMPANY)

STATEMENT OF SHAREHOLDERS EQUITY
FOR THE YEAR ENDED DECEMBER 31, 2023
(EXPRESSED IN JORDANIAN DINAR)

	Share capital	Statutory reserve	Accumulated losses	Total
Balance at January 1, 2022	5,250,000	356,066	(181,852)	5,424,214
Comprehensive income for the year	-	-	(8,010)	(8,010)
Balance at December 31, 2022	5,250,000	356,066	(189,862)	5,416,204
Comprehensive income for the year	-	-	32,059	32,059
Transferred to statutory reserve	-	4,635	(4,635)	-
Balance at December 31, 2023	5,250,000	360,701	(162,438)	5,448,263

The accompanying notes are an integral part of these financial statements

COMPREHENSIVE MULTIPLE PROJECT COMPANY
(PUBLIC SHAREHOLDING COMPANY)

STATEMENT OF CASH FLOWS
FOR THE YEAR ENDED DECEMBER 31, 2023
(EXPRESSED IN JORDANIAN DINAR)

	2023	2022
OPERATING ACTIVITIES		
Profit / (loss) for the year befor tax	46,348	(8,010)
Changes in operating assets and liabilities:		
Margin financing payable	30,351	-
Financial assets designated at fair value through income statement	(71,186)	-
Accrued expenses and other payables	(1,021)	8,010
Net cash available from operating activities	4,492	-
Net change in cash and cash equivalents	4,492	-
Cash and cash equivalents, January 1	-	-
Cash and cash equivalents, December 31	4,492	-

The accompanying notes are an integral part of these financial statements

COMPREHENSIVE MULTIPLE PROJECT COMPANY
(PUBLIC SHAREHOLDING COMPANY)

NOTES TO THE FINANCIAL STATEMENTS
FOR THE YEAR ENDED DECEMBER 31, 2023
(EXPRESSED IN JORDANIAN DINAR)

1. ORGANIZATION AND ACTIVITIES

Comprehensive Multiple Project Company is a Jordanian Public Shareholding Company (P, L, C) registered under commercial registration number (243) on April 12, 1994, The Company's share capital is JD 5,250,000, divided into 5,250,000 shares of 1 JD for each,

The principal activity of the Company is to invest in other companies.

The Company headquarter is in Amman.

2. New and Amended International Financial Reporting Standards

The following new and amended standards and interpretations have not yet become effective.

It is valid for annual periods beginning on or after

Lease Obligations in Sale and Leaseback (Amendments to IFRS 16)

The amendment clarifies how the seller (lessee) subsequently measures sale and leaseback transactions that meet the requirements in IFRS 15 to be accounted for as a sale.

January 1, 2024

Non-Current Liabilities with Covenants (Amendments to IAS 1)

The amendment sets out how the conditions that an entity must comply with within twelve months after the reporting period affect the compliance classification.

January 1, 2024

International Tax Reform - Pillar 2 Model Rules (Amendments to IAS 12)

International Tax Reform - Pillar 2 Model Rules (Amendments to IAS 12)
The amendments provide a temporary exception to the requirements regarding deferred tax assets and liabilities related to the second pillar of income taxes.

January 1, 2023, but it is not required in any interim financial statements for the year 2023.

Supplier financing arrangements (amendments to IAS 7 and IFRS 7)

The amendments add disclosure requirements and "indicative references" to existing disclosure requirements, which require entities to provide qualitative and quantitative information about supplier financing contracts.

January 1, 2024

Non-Fungibility of Exchange Rates (Amendments to IAS 21)

The amendments include guidelines for determining when a currency is exchangeable and how to determine the exchange rate when it is not.

January 1, 2025

Management anticipates that these new standards, interpretations and amendments will be adopted in the Company's financial statements as and when they are applicable and adoption of these new standards, interpolations and amendments, may have no material impact on the financial statement of the Company in the period of initial application.

3. SUMMARY OF SIGNIFICANT ACCOUNTING POLICIES

The preparation of financial statements

The accompanying financial statements have been prepared in accordance with the International Financial Reporting Standards.

The Basics of preparation

These financial statements were presented in Jordanian Dinar as the majority of transactions recorded in JD.

The financial statements have been prepared on a historical cost basis, However financial assets and financial liabilities are stated at fair value.

The following is a summary of significant accounting policies applied by the company as follows:

COMPREHENSIVE MULTIPLE PROJECT COMPANY
(PUBLIC SHAREHOLDING COMPANY)

NOTES TO THE FINANCIAL STATEMENTS (Continued)
FOR THE YEAR ENDED DECEMBER 31, 2023
(EXPRESSED IN JORDANIAN DINAR)

Reclassifications

If the business model under which the Company holds financial assets changes. The financial assets affected are reclassified. The classification and measurement requirements related to the new category apply prospectively from the first day of the first reporting period following the change in business model that results in reclassifying the Company's financial assets. During the current financial year and previous accounting period, there was no change in the business model under which the Company holds financial assets and therefore no reclassifications were made

Impairment

IFRS 9 replaces the "incurred loss" model in IAS 39 with an expected credit loss model (ECLs). The Company recognizes loss allowance for expected credit losses on the following financial instruments that are not measured at FVTPL

- Cash and bank balances;
- Trade and other receivables;
- Due from related party.

With the exception of purchased or originated credit impaired (POCI) financial assets (which are considered separately below), ECLs are required to be measured through a loss allowance at an amount equal to:

- 12 Month ECL, i.e. lifetime ECL that results from those default events on the financial instrument that are possible within 12 months after the reporting date (referred to as stage1); or
- Full lifetime ECL, i.e. Lifetime ECL that results from all possible default events over the life of the financial instruments, (referred to as stage2 and stage3).

A loss allowance for full lifetime ECL is required for a financial instrument if the credit risk on that financial instrument has increased significantly since initial recognition. For all other financial instruments, ECLs are measured at an amount equal to the 12-month ECL.

The Company has elected to measure loss allowances of cash and bank balances, Trade and other receivables, and due from a related party at an amount equal to life time ECLs.

ECLs are probability-weighted estimate of the present value of credit losses. These are measured as the present value of the difference between the cash flow to the Company under the contract and the cash flows that the Company expects to receive arising from weighting of multiple future economic scenarios, Discounted at the asset's EIR.

Loss allowance for financial investments measured at amortized costs are deducted from gross carrying amount of assets. For debt securities a FVTOCI, the loss allowance is recognized in the OCI, instead of reducing the carrying amount of the asset.

When determining whether the credit risk of a financial asset has increased significantly since initial recognition and when estimating ECLs, the Company considers reasonable and supportable information that is relevant and available without undue costs or effort. This includes both quantitative and qualitative information and analysis based on the previous company experience and on the available credit score including forward-looking information.

For certain categories of financial assets, assets that are assessed not to be impaired individually are. In addition, assessed for impairment on a collective basis. Objective evidence of impairment for a portfolio of receivables could include the Company's past experience of collecting payments, an increase in the number of delayed payments in the portfolio as well as observable changes in national or local economic conditions that correlate with default on receivables.

COMPREHENSIVE MULTIPLE PROJECT COMPANY
(PUBLIC SHAREHOLDING COMPANY)

NOTES TO THE FINANCIAL STATEMENTS (Continued)
FOR THE YEAR ENDED DECEMBER 31, 2023
(EXPRESSED IN JORDANIAN DINAR)

Impairment losses related to cash and bank balances, trade and other receivables and due from a related party, are presented separately in the statement of income and other comprehensive income.

The Company considers a debt security to have low credit risk when its credit risk rating is equivalent to the globally understood definition of the grade of the investment.

Measurement of ECL

The Company employs statistical models for ECL calculations. ECLs are a probability-weighted estimate of credit losses. For measuring ECL under IFRS 9, the key input would be the term structure of the following variables.

- Probability of default (PD);
- Loss given default (LGD); and
- Exposure at default (EAD).

These parameters will be derived from our internally developed statistical models and other historical data. They will be adjusted to reflect forward – looking information.

Credit-impaired financial assets

A financial asset is credit-impaired when one or more events that have a detrimental impact on the estimated future cash flows of the financial assets have occurred. Credit-impaired financial assets are referred to stage 3 assets. At each reporting date, the Company assesses whether financial assets carried at amortized costs and debt securities at FVTOCI at credit-impaired. A financial asset is credit impaired when one or more events that have a detrimental impact in the estimated future cash flows of the financial asset have occurred.

DE-recognition of financial assets

The Company de-recognizes a financial asset only when the contractual rights to the cash flows from the asset expire, or when it transfers the financial asset and substantially all the risks and rewards of ownership of the asset to another entity. If the Company neither transfers nor retains substantially all the risks and rewards of ownership and continues to control the transferred asset, the Company recognizes its retained interest in the asset and an associated liability for amounts it may have to pay. If the Company retains substantially all the risks and rewards of ownership of a transferred financial asset, the Company continues to recognize the financial asset and also recognizes a collateralized borrowing for the proceeds received.

On DE recognition of a financial asset measured at amortized cost or measured at FVTPL, the difference between the asset's carrying amount and the sum of the consideration received and receivable is recognized in profit or loss.

On DE recognition of a financial asset that is classified as FVTOCI, the cumulative gain or loss previously accumulated in the cumulative changes in fair value of securities reserve is not reclassified to profit or loss, but is reclassified to retained earnings.

Presentation of allowance for ECL are presented in the financial information

Loss allowances for ECL are presented in the financial information as follows:

- For financial assets measured at amortized cost (loans and advances, cash and bank balances): as a deduction from the gross carrying amount of the assets.
- For debt instruments measured at FVTOCI, no loss allowance is recognized in the statement of financial position as the carrying amount is at fair value. However, the less allowance is included as part of the revaluation amount in re-evaluation reserve and recognized in other comprehensive income.

COMPREHENSIVE MULTIPLE PROJECT COMPANY
(PUBLIC SHAREHOLDING COMPANY)

NOTES TO THE FINANCIAL STATEMENTS (Continued)
FOR THE YEAR ENDED DECEMBER 31, 2023
(EXPRESSED IN JORDANIAN DINAR)

Recognition of revenues and expenses

Revenue is recognized when it is probable that economic benefits will flow to the company as a result of a reliably measurable exchange.

Expenses are recognized on an accrual basis.

Critical accounting judgments and key sources of estimation uncertainty

The preparation of financial statements requires management to make judgments estimates and assumptions that affect the application of accounting policies and the reported amounts of assets and liabilities, income and expense. Actual results may differ from these estimates.

In preparing these financial statements, the significant Judgments made by management in applying the Company accounting policies and the key sources of estimation uncertainty were the same as those that applied to the audited annual financial statements.

Critical judgments in applying the Company's accounting policies in respect of IFRS 9

Business model assessment

Classification and measurement of financial assets depends on the results of the SPPI and the business model test. The Company determines the business model at a level that reflects how Company s of financial assets were managed together to achieve a particular business objective. This assessment includes judgments reflecting all relevant evidence including how the performance of the assets is evaluated and their performance measured, the risks that affect the performance of the assets and how these are managed and how the managers of f he assets are compensated. Monitoring is part of the Company s continues assessment of whether the business model for which the remaining financial assets are held continues to be appropriate and if it is not appropriate whether there has been a change in business model and so a prospective change to the classification of those assets.

Significant increase of credit risk

ECLs are measured as an allowance equal to 12-month ECL for stage1 assets, or lifetime ECL assets for stage 2 or stage 3 assets. An asset moves to stage 2 when its credit risk has increased significantly since initial recognition. IFRS 9 does not define what constitutes a significant increase in credit risk. In assessing whether the credit risk of an asset has significantly increased the Company takes into account qualitative and quantitative reasonable and supportable forward looking information.

Establishing a Company s of assets with similar credit risk characteristics

When ECLs are measured on a collective basis, the financial instruments are Company collected on the basis of shared risk characteristics (eg, instrument type, credit risk grade, collateral type, date of initial recognition, remaining term to maturity, industry, geographic location of the borrower, etc.). The Company monitors the appropriateness of the credit risk characteristics on an ongoing basis to assess whether they continue to be similar. This is required in order to ensure that should credit risk characteristics change there is appropriate re-segmentation of the assets. This may result in new portfolios being created or assets moving to an existing portfolio that better reflects the similar credit risk characteristics of that Company of assets. Re-segmentation of portfolios and movement between portfolios is more common when there is a significant increase in credit risk (or when that significant increase reverses) and so assets move from 12-month to lifetime ECLs, or vice versa, but it can also occur within portfolios that continue to be measured on the same basis of 12month or lifetime ECLs but the amount of the ECLs changes because the credit risk of the portfolios differ.

COMPREHENSIVE MULTIPLE PROJECT COMPANY
(PUBLIC SHAREHOLDING COMPANY)

NOTES TO THE FINANCIAL STATEMENTS (Continued)
FOR THE YEAR ENDED DECEMBER 31, 2023
(EXPRESSED IN JORDANIAN DINAR)

Models and assumptions used

The Company uses various models and assumptions in measuring fair value of financial assets as well as in estimating ECL. Judgment is applied in identifying the most appropriate model for each type of asset, as well as for determining the assumptions used in these models, including assumptions that relate to key drivers of credit risk.

Key sources of estimation uncertainty in respect of IFRS 9

The following are key estimations that the management has used in the process of applying the Company's accounting policies and that have the most significant effect on the amounts recognized in the financial statements.

Establishing the number and relative weightings of forward-looking scenarios for each type of product /market determining the forward looking information relevant to each scenario: When measuring ECL the Company uses reasonable and supportable forward looking information, which is based on assumptions for the future movement of different economic drivers and how these drivers will affect each other.

Probability of Default

PD constitutes a key input in measuring ECL. PD is an estimate of the likelihood of Default likelihood of default over a given time horizon, the calculation of which includes historical data, assumptions and expectations of future conditions.

Loss Given to Default

LGD is an estimate of the loss arising on default. It is based on the difference between the contractual cash flows due and those that the lender would expect to receive, taking into account cash flows from collateral and integral credit enhancements.

Cash and cash equivalents

Cash and cash equivalent include cash, demand deposits, and highly liquid investments with original maturities of three months or less.

Expenses

Selling and marketing expenses are mainly comprised of costs incurred from the distribution and sale of the Company's products. All other expenses are classified as general and administrative expenses.

General and administrative expenses include both direct and indirect costs not specifically part of production costs as required under generally accepted accounting principles. Allocations between general and administrative expenses and cost of sales are made on a consistent basis when required.

Accounts Receivables

Accounts receivable are stated at original invoice amount less provision for any uncollectable amounts. An estimate for impairment of account receivable is made when there is a subjective evidence that the collection of the full amount is no longer probable.

Accounts Payable and Accruals

Accounts payable are stated at the obligation amounts for received services and goods, whether billed by the suppliers or not.

COMPREHENSIVE MULTIPLE PROJECT COMPANY
(PUBLIC SHAREHOLDING COMPANY)

NOTES TO FINANCIAL STATEMENTS (Continued)
FOR THE YEAR ENDED DECEMBER 31, 2023
(EXPRESSED IN JORDANIAN DINAR)

Offsetting

Financial assets and financial liabilities are offset, and the net amount is reflected in the consolidated statement of financial position only when there are legal rights to offset the recognized amounts, and when intends to settle them on a net basis, or assets are realized and liabilities settled simultaneously.

Provisions

Provisions are recognized when the Company has a present obligation (legal or constructive) as a result of a past event, it is probable that the Company will be required to settle the obligation, and reliable estimate can be made regarding the amount of the obligation.

The amount recognized as provision is the best estimate of the consideration required to settle the present obligation at the end of the reporting period, taking into account the risks and uncertainties surrounding the obligation. When a provision is measured using the cash flow estimated to settle the present obligation.

Income tax

The Company is subject to the Income Tax Law for the year and its subsequent amendments and the regulations issued by the Income Tax Department in the Hashemite Kingdom of Jordan and provided on accrual basis, Income Tax is computed based on adjusted net income. According to International Accounting Standard number (12), the company may have deferred taxable assets resulting from the differences between the accounting value and tax value of the assets and liabilities related to the provisions, these assets are not shown in the financial statements since it's immaterial.

Foreign currency translation

Foreign currency transactions are translated into Jordanian Dinars at the rates of exchange prevailing at the time of the transactions. Monetary assets and liabilities denominated in foreign currencies at the consolidated financial position are translated at the exchange rates prevailing at that date. Gains and losses from settlement and translation of foreign currency transactions are be included in the comprehensive income statement.

COMPREHENSIVE MULTIPLE PROJECT COMPANY
(PUBLIC SHAREHOLDING COMPANY)

NOTES TO FINANCIAL STATEMENTS (Continued)
FOR THE YEAR ENDED DECEMBER 31, 2023
(EXPRESSED IN JORDANIAN DINAR)

4. INVESTMENT IN ASSOCIATE COMPANY

An investment in Al-Saleem Communication Company has been purchased on November 16, 2016 for JD 5,500,000 representing 50% of the share capital of Al-Saleem Communication Company.

The book value of the investment as at 31 December was as follows:

	2023	2022
Purchase value	5,560,534	5,560,534
	<u>5,560,534</u>	<u>5,560,534</u>

The Company's share of the associate's business results for the year from 2018 to 2022 the fourth quarter of 2017 were not recognized.

5. ACCOUNT RECEIVABLES

	2023	2022
Account receivables	45,899	45,899
Allowance for doubtful account	(45,898)	(45,898)
	<u>1</u>	<u>1</u>

6. STATUTORY RESERVE

In accordance with the Companies Law in the Hashemite Kingdome of Jordan and the Company's Article of Association, the Company has established a statutory reserve by the appropriation of 10% of net income until the reserve equals 25% of the capital. However, the Company may, with the approval of the General Assembly, continue this deduction until this reserve is equal to the subscribed capital of the Company in full. This reserve is not available for dividend distribution; The General Assembly is entitled to decide, in its unusual meeting, to amortize its losses by the accumulated statutory reserve if all other reserves pay off, to rebuild it again in accordance with the law.

7. ACCRUED EXPENSES AND OTHER PAYABLES

	2023	2022
Accrued expenses	143,599	98,630
Miscellaneous payables deposits and allowances	14,000	45,701
	<u>157,599</u>	<u>144,331</u>

8. INCOME TAX

The company settled its tax position with the Income and Sales Tax Department up until 2021, as for 2022 The Company filed its income tax return, but it has not been reviewed up until the date of these financial statements.

9. GENERAL AND ADMINISTRATIVE EXPENSES

	2023	2022
Salaries and wages	1,600	-
Fees and subscriptions	5,500	5,510
Administrative expenses types	17,586	-
Professional fees and consultation	5,000	2,500
	<u>29,686</u>	<u>8,010</u>

10. LEGAL STATUS OF THE COMPANY

Summary of the cases raised by the company:

There are no litigations filed by the company as of December 31, 2023.

Summary of the cases raised on the company:

There are no litigations filed on the company as of December 31, 2023.

COMPREHENSIVE MULTIPLE PROJECT COMPANY
(PUBLIC SHAREHOLDING COMPANY)

NOTES TO FINANCIAL STATEMENTS (Continued)
FOR THE YEAR ENDED DECEMBER 31, 2023
(EXPRESSED IN JORDANIAN DINAR)

11. FINANCIAL INSTRUMENTS

Management of share capital risks

The Company manages its capital to make sure that the Company will continue when it is take the highest return by the best limit for debts and shareholders equity balances. The Company's strategy doesn't change from 2022.

Structuring of Company's capital includes debts, which includes the disclosed borrowings in note, and the shareholders equity in the Company which includes share capital, statutory reserves, and accumulated losses as it listed in the changes in shareholders' equity statement.

The management of the financial risks

The Company's activities might be exposing mainly to the followed financial risks:

Management of the foreign currencies risks

The company is not exposed to significant risks related to foreign currency price changes, so there is no need to effective management for this exposure.

Interest rate risk

The Company is exposed to interest rate risk on its interest bearing assets and liabilities (bank deposits, interest bearing loans and borrowings).

The sensitivity of the statement of comprehensive income is the effect of the assumed changes in interest rates on the Company's profit for one year, and it is calculated based on the financial liabilities which carry variable interest rates at the end of the year.

Other price risk

The Company exposes to price risks resulting from its investments in owners' equity to other companies. The Company keeps investments in other company's owner's equity for strategic purposes and not for trading purposes.

Credit risk management

The credit risks represented if one part of the financial instruments contracts has not obligated to pay the contractual obligations and cause of that the Company is exposing financial losses, however, there are no any contracts with any other parts so the Company doesn't expose to different types of the credit risks. The Company classifies the parts which have similar specifications as related parties. Except the amounts which are related to the cash money. Credit risks that are resulting from the cash money are specific because the parts that are dealing with it are local banks which have good reputations and controlled by control parties.

The listed amounts in the financial data represents the highest credit risk expose to trade and other accounts receivable, cash and cash equivalents.

12. SECTORAL INFORMATION

The main activity of the Company is to invest in other companies, and the Company operates in one geographical sector which is the Hashemite Kingdom of Jordan.

13. APPROVAL OF FINANCIAL STATEMENTS

The financial statements were approved by the company's board of directors on March 31, 2024 and their publication was approved. These financial statements require the approval of the General Assembly of Shareholders.