



حضرة صاحب الجلالة الهاشمية
الملك عبدالله الثاني بن الحسين المعظم



حضرة صاحب السمو الملكي
الامير الحسين بن عبدالله ولي العهد المعظم

تقرير مجلس الإدارة السنوي
السابع و الخمسون
والقوائم المالية الختامية الموحدة
وتقرير مدقي الحسابات
للسنة المالية المنتهية
بتاريخ 31 كانون أول 2025

مجلس الإدارة

رئيس مجلس الإدارة
الدكتور ماهر أحمد مفلح حوراني

نائب رئيس مجلس الإدارة
المهندس ايمن محمود محمد رشيد

الأعضاء

دولة الاستاذ عبد الكريم علاوي صالح الكباريتي

شركة الارينا للاستثمارات السياحية والفندقية يمثلها
الدكتور ساري احمد حمدان غنيمة

الشركة الاردنية المتحدة للاستثمار يمثلها
الدكتور علاء محمد مفلح الحوراني

مدققى حسابات الشركة

السادة /دويك وشركاه
التجمع للاستشارات والتدقيق
أعضاء مجموعة ليدنغ ادج اليانس

قائمة المحتويات

<u>رقم الصفحة</u>	<u>قائمة المحتويات</u>
3	مجلس الادارة
4	كلمة رئيس مجلس الادارة
5	تقرير مجلس الادارة
7	القوائم المالية الموحدة للسنة المنتهية في كانون الأول 2025

كلمة رئيس مجلس الإدارة

حضرات السادة المساهمين/ أعضاء الهيئة العامة للشركة الكرام
السلام عليكم ورحمة الله وبركاته

أصالةً عن نفسي، ونيابةً عن إخواني السادة أعضاء مجلس الإدارة، يسعدني أن أرحب بحضوركم الكريم في الاجتماع السنوي للهيئة العامة لشركة الألبان الأردنية م.ع.م، وأن أضع بين أيديكم التقرير السنوي السابع والخمسين للشركة، متضمناً البيانات المالية وقائمة المركز المالي كما في 2025/12/31، وذلك عملاً بأحكام المادتين (169) و(171) من قانون الشركات المعدل رقم (22) لسنة 1997، إلى جانب استعراض ومناقشة عدد من الموضوعات والخطط المستقبلية المدرجة على جدول أعمال اجتماع الهيئة العامة.

حضرات المساهمين الكرام،

تواصل شركتكم مسيرتها بثبات نحو تعزيز مكانتها في قطاع الصناعات الغذائية، مستندةً إلى خبرة عريقة تمتد لعقود طويلة، وإلى رؤية استراتيجية تركز على تحقيق النمو المستدام والتوسع المدروس في الأسواق المحلية والإقليمية. وفي هذا الإطار، تواصل الشركة العمل على تطوير منتجاتها وتحسين كفاءة عملياتها التشغيلية وتوسيع قاعدة انتشارها، بما يعزز قدرتها التنافسية ويرسخ حضور علامتها التجارية في مختلف الأسواق.

وفي سياق خطط الشركة الرامية إلى رفع كفاءة عملياتها الإنتاجية وتعزيز قدراتها التشغيلية، فقد قامت الشركة خلال العام بتوسعة مصنع المياه عبر استحداث خطوط إنتاج جديدة وتزويده بأحدث المعدات والآلات المتطورة وفق أحدث التقنيات الصناعية، الأمر الذي أسهم في زيادة الطاقة الإنتاجية ورفع مستوى الكفاءة التشغيلية. ويأتي هذا الاستثمار في إطار حرص الشركة على تلبية الطلب المتنامي في السوق المحلي، إلى جانب دعم خططها للتوسع وتعزيز حضور منتجاتها في الأسواق الخارجية.

كما يواصل مجلس الإدارة، بالتعاون مع الإدارة التنفيذية، العمل وفق خطط استراتيجية واضحة تهدف إلى رفع كفاءة الأداء التشغيلي وتعظيم الاستفادة من الموارد المتاحة، مع التركيز على الابتكار وتحسين جودة المنتجات وتلبية تطلعات المستهلكين، بما ينعكس إيجاباً على أداء الشركة المالي ويحقق قيمة مستدامة لمساهميها.

كما أولت الشركة اهتماماً خاصاً خلال العام بتركيز جهودها على تعزيز انتشار منتجات الألبان والأجبان ذات الربحية الجيدة، بما يسهم في تحسين هوامش الربح وتعظيم العوائد. وفي ذات السياق، عملت الشركة على توسيع نطاق انتشار منتجات المياه لتشمل مختلف أنحاء المملكة، بما يلبي احتياجات السوق المحلي بشكل أفضل. كما تم التركيز بشكل كبير على تنمية الصادرات من خلال التوسع في الأسواق الخارجية، لا سيما في الدول المجاورة وعدد من الأسواق الإقليمية والدولية، الأمر الذي يدعم تنويع مصادر الدخل ويعزز من تنافسية الشركة على المستوى الإقليمي.

والنتائج المالية المتحققة للعام 2025 بلغت مبلغ (28682795) دينار، حيث بلغ مجمل الربح التشغيلي للعام 2025 مبلغ (4458891) دينار، وبلغ ربح السنة بعد الضريبة والمخصصات لعام 2025 مبلغ (63135) دينار .

وختاماً ، اسمحوا لي بأن أتوجه بالشكر والتقدير نيابةً عن السادة أعضاء مجلس الإدارة إلى جميع المساهمين لثقتكم المستمرة بالشركة ، كما أتوجه بالشكر لجميع موظفي الشركة على جهودهم المبذولة في سبيل تحقيق النجاح للشركة رغم الظروف الاقتصادية الصعبة ، املاً أن يحمل العام القادم في طياته نمواً اقتصادياً محلياً وعالمياً .
"أملين من المولى عز وجل أن يحفظ أردننا الغالي في ظل حضرة صاحب الجلالة الهاشمية الملك عبد الله الثاني بن الحسين المعظم، وسمو ولي عهده الأمين الأمير الحسين بن عبد الله الثاني".

رئيس مجلس الإدارة

الدكتور ماهر أحمد مفلح حوراني

تقرير مجلس الإدارة

حضرات السادة المساهمين الكرام،

يسر مجلس إدارة شركة الألبان الأردنية المساهمة العامة المحدودة أن يرحب بكم وأن يشكركم على تفضلكم بحضور اجتماع الهيئة العامة العادي للشركة وأن يقدم لكم تقريره السنوي السابع والخمسون المتضمن نتائج أعمال الشركة ونشاطاتها والقوائم المالية للسنة المنتهية كما في 31 كانون أول 2025 ، وأهم تطلعاتها المستقبلية للعام 2026 وذلك عملاً بأحكام المادة (169) من قانون الشركات ، وأحكام المادة (4) من تعليمات إفصاح الشركات المصدرة والمعايير المحاسبية ومعايير التدقيق لسنة 2004 .

أولاً : نشاط الشركة ومشاريعها:

أ- أنشطة الشركة الرئيسية:

يتمثل نشاط الشركة في إنتاج الحليب الطازج بكافة أنواعه من حليب مبستر ، لبن ، لبنه ، جبنة بيضاء حلو ، شدر (صفراء)، لبن الشنينة والجמיד السائل والجبنة المشمولة. تحلية وتعبئة وفلترة مياه شرب وتوزيعها بجميع الاحجام (200 مل , 330 مل , 600 مل , 1.5 لتر , 12 لتر , 17 لتر) ،

ب- أماكن الشركة الجغرافية وعدد الموظفين فيها:

تمارس الشركة نشاطها من خلال مصانعها الكائنة في منطقة الرصيفة (شارع الملك حسين) ويبلغ عدد الموظفين فيها (353) موظفاً ، هذا ولا يوجد للشركة أية فروع داخل المملكة أو خارجها.

ج - حجم الاستثمار الرأسمالي:

بلغ حجم الاستثمار الرأسمالي حتى تاريخه مبلغ (10625718) دينار اردني .

ثانياً: الشركات التابعة:

- شركة المها للاستثمار الزراعي والحيواني ذات مسؤولية محدودة :

أسست الشركة بموجب أحكام القانون لدى مراقب الشركات بوزارة الصناعة والتجارة تحت الرقم (11387) تاريخ 2006/1/24 برأسمال وقدره (مائتان وخمسون ألف دينار أردني)، ولتصويب الأوضاع عملاً بأحكام قانون الشركات قامت الشركة في شهر تشرين الثاني/2007 بزيادة رأس مالها ليصبح (مليون دينار أردني) مملوكة لشركة الألبان الأردنية (الشركة الأم) ونسبة 100% و تمارس الشركة أنشطتها في مجال تسمين وتربية الأبقار والأغنام والعجول وامتلاك وإقامة مزارع أبقار وأغنام ودواجن والمتاجرة بمنتجاتها ، إلا أن نشاطها الرئيسي يتركز على إنتاج الحليب الخام عن طريق مزرعة الأبقار الحلوب التي تم إنشاؤها لهذه الغاية على مساحة أرض تبلغ 850 دونماً تحوي بئر ماء إرتوازي ومجهزة بكافة الأنظمة الإنشائية بقدرة إستيعابية تبلغ 4000 رأس بقر .

تقع شركة المها للاستثمار الزراعي والحيواني في محافظة المفرق/منطقة الكوم الاحمر ويبلغ عدد موظفيها (87) عامل وموظف ، هذا ولا يوجد للشركة التابعة أية فروع. داخل المملكة أو خارجها ولا توجد أية مشاريع مملوكة لها.

- شركة سهول المها للتطوير العقاري :

أسست الشركة بموجب أحكام القانون لدى مراقب الشركات بوزارة الصناعة والتجارة تحت الرقم (63043) تاريخ 2022/04/24 برأسمال وقدره (مائة ألف دينار أردني)، مملوكة لشركة الألبان الأردنية (الشركة الأم) ونسبة 100% و تمارس الشركة أنشطتها في مجال شراء وبيع العقارات الخاصة ، تملك وإقامة المشاريع السكنية ، تملك وإقامة المشاريع التجارية .

ثالثا : أ- أعضاء مجلس الإدارة ونبذة تعريفية عنهم :

الاسم	المنصب	تاريخ العضوية	تاريخ الميلاد	الشهادة العلمية	سنة التخرج	الخبرات العملية
الدكتور/ ماهر احمد مفلح حوراني	رئيس مجلس الادارة	2022/4/28	1968	بكالوريوس حقوق ماجستير ادارة اعمال دكتوراه فخرية في الاقتصاد وادارة الاعمال دكتوراه في ادارة الاعمال	1990 2010 2002 2017	مدير عام الشركة الاردنية المتحدة للاستثمار (1990- 2016/1) رئيس هيئة المديرين في الشركة الاردنية المتحدة للاستثمار (2016/1-الآن) رئيس مجلس الادارة / مدير عام شركة الارينا للفنادق والاستثمارات السياحية الاردن (2009-الآن) مدير عام شركة الارينا للفنادق والسياحة -بلغاريا (2009- الان)
المهندس / ايمن محمود محمد رشيد	نائب رئيس مجلس الادارة	2022/4/28	1978	بكالوريوس في العلوم الهندسية	2001	مدير منطقة الهندسة في فنادق إنتركونتيننتال في الاردن وفلسطين عام 2003 مدير المخاطر في الاردن وفلسطين وقائم باعمال مدير فندق هولندي إن البحر الميت عام 2013 مساعد مدير تنفيذي فندق كروان بلازا عمان ومساعد المدير الاقليمي للاردن وفلسطين عام 2014 مدير عام فندق هولندي إن مجموعة فنادق إنتركونتيننتال عام 2016 مدير عام فندق الموفنبيك عمان عام 2019 ولا زال
دولة الاستاذ / عبدالكريم علاوي صالح الكباريتي	عضو	2022/4/28	1949	بكالوريوس ادارة اعمال وادارة مالية مع مرتبة الشرف	1973	رئاسة وزراء،رئيس الديوان الملكي، وزيرخارجية، وزيرعمل،وزيرسياحة، عضومجلس نواب ، عضو مجلس أعيان، رئيس مجلس إدارة البنك الاردني الكويتي (م.ع.م)، رئيس مجلس إدارة الشركة المتحدة للاستثمارات المالية(م.ع.م)، رئيس مجلس ادارة بنك الخليج الجزائر(الجزائر)، عضو مجلس ادارة بنك برقان (الكويت)
الشركة الاردنية المتحدة للاستثمار يمثلها الدكتور علاء محمد مفلح حوراني	عضو	2022/4/28	1972	دكتوراة مالية ومحاسبة	2001	رئيس الدائرة المالية والمصرفية في جامعة عمان الاهلية 2008-2011 مدير برنامج ماجستير إدارة الأعمال التعاوني مع جامعة هيريوت وات المملكة المتحدة وجامعة عمان 2013 رئيس الدائرة المالية والمصرفية 2015-2017 نائب عميد كلية إدارة الأعمال جامعة عمان الاهلية 2018-2020 عميد كلية الدراسات العليا جامعة عمان الاهلية 2018-2022
شركة الارينا للاستثمارات السياحية والفندقية يمثلها الدكتور ساري احمد حمدان غنيمه	عضو	12-12-2024	1953	دكتوراة في الادارة واعداد المهنيين	1986	استاذ مشارك في الجامعة الاردنية 1991-1997 امين عام المجلس الاعلى للشباب 2003-2011 نائب سمو رئيس اللجنة الاولمبية الاردنية 2009 للآن عضو مجلس إدارة الاتحاد العربي لكرة اليد الرياض 1992- 2008 نائب رئيس مجلس إدارة الاتحاد الاسيوي لكرة اليد الكويت 2021 -للآن أمين عام وزارة الشباب والرياضة الاردن 2011 خبير في تطوير أنظمة ولوائح الاتحادات الرياضية والاندية في المملكة العربية السعودية 2006 . رئيس جامعة عمان الاهلية 1-7-2018 حتى الآن

ب- أسماء أشخاص الإدارة العليا ونبذة تعريفية عنهم :

الاسم	المنصب	تاريخ التعيين	تاريخ الميلاد	الشهادة العلمية	سنة التخرج	الخبرات العملية
غازي طاهر محمود جابر	المدير العام للشركة	2024-2-12	1957	بكالوريوس في الكيمياء	1980	رئيس قسم توكيد الجودة الكويت من عام 1990-1980 مدير الجودة في شركة الالبان الدنماركية 1998-1991 نائب مدير عام شركة الصفوة للألبان عمان 2021-1998 مدير عام وعضو مجلس الإدارة في العالمية للصناعات البلاستيكية 2021-2005 مدير عام شركة ظفار للمطربات وعضو مجلس الادارة 2021-2005 مدير عام شركة الالبان الاردنية 2023 -2021 مدير عام شركة الالبان الاردنية 2-11 ولا زال
م. احمد ماهر احمد حوراني	نائب المدير العام	2025-1-2	2001	ماجستير في تحليل الأعمال	2024	متدرب في التسويق والمبيعات فسادق ومنتجات موفتيك - عمان 2020 ، متدرب في إدارة العمليات الشركة الأردنية للألبان - عمان، الأردن 2021 متدرب باحـ عة برادفورد - المملكة المتحدة 2022، نائب مدير عام شركة الالبان لعام 2025 ولا زال
أثير سلامة ماجد حدادين	المدير المالي (مستقيل)	2026-08-2	1980	بكالوريوس محاسبة	2003	عضو في (Pro Group for Auditing PKF) مدقق حسابات الفترة: أبريل 2003 - يونيو 2004 مدير المحاسبة سبتمبر 2005 - أكتوبر 2007 Hello Jordan (Ring Jordan سابقا) شركة تابعة لـ Orascom Telecom J المدير المالي نوفمبر 2007 - أغسطس 2008 مدير المحاسبة والمالية LG Electronics – Levant Region سبتمبر 2008 - يناير 2017 مدير المالي للمجموعة Union Marketing Group (UMG) نوفمبر 2017 - يوليو 2019 المدير المالي EON Dental – Jordan وليو 2019 - يوليو 2020 مدير مالي في شركة الالبان 2026-2-19-2025
مروان عادل عبدالعزيز حنون	المدير المالي (مستقيل)	2024-10-1	1984	بكالوريوس محاسبة ومالية	2006	مراقب مالي في شركة ABB LTD المحدودة السعودية سوريا الاردن وفلسطين 2011-2015 مدير الحسابات في شركة أدوية الحكمة 2016 - 2015 مراقب مالي للشركات شركة طيبة للاستثمار والصناعات الغذائية (البان المرامي) 2021-2016 مدير الدائرة المالية في شركة مذيب حداد واولاده د.م.م 2023-2021 مدير مالي في شركة الالبان الاردنية 2025-8-2 2024-10-1
عماد نوفل هديوي ثابت	مدير مالي جديد	2026-2-21	1981	ماجستير إدارة اعمال	2013	اعتبارًا من تاريخ 21/02/2026 تم تعيين السيد عماد نوفل هديوي ثابت بمنصب المدير المالي للشركة،

رابعاً : أسماء كبار مالكي الأسهم وعدد الأسهم المملوكة لكل منهم الذين يمتلكون ما نسبته 1% فأكثر بتاريخ 2025/12/31 مقارنة مع السنة السابقة :

الاسم	عدد الأسهم كما في 2024/12/31	النسبة	عدد الاسهم كما في 2025-12-31	النسبة
الدكتور/ ماهر احمد مفلح حوراني	1899470	%47.486	1906736	47.750
السيد / عمر احمد مفلح حوراني	849126	%21.228	849126	21.228
السيدة/ عبيد احمد مفلح حوراني	458761	%11.469	458761	11.469
السيدة / باسمه ذيب الشيخ اوغلي	190721	%4.768	190721	4.768
السادة / البنك الأدنى الكويتي	116059	%2.901	116059	2.901
السيد / طارق احمد محمد ابو شعر	75032	%1.876	75032	1.876

خامساً : الوضع التنافسي للشركة

ترتكز مبيعات الشركة على الاسواق الداخلية والتي تعتمد على جميع القنوات التوزيعية من المحال الكبرى ومحال البقالة و العطاءات الحكومية وقد تم فتح عدد من الاسواق الخارجية بعقود سنوية وذلك في كل من الكويت والعراق وفلسطين ، وتبلغ الحصة السوقية للشركة ما نسبته 9% من اجمالي الحصة السوقية للشركات المماثلة لها في طبيعة النشاط .

سادساً : لا يوجد اعتماد على موردين محددين أو عملاء رئيسيين محلياً أو خارجياً يشكلون 10% فأكثر من اجمالي المشتريات و/أو المبيعات .

سابعاً : لا يوجد أي حماية حكومية أو امتيازات تتمتع بها شركة الالبان الاردنية أو أي من منتجاتها بموجب القوانين والأنظمة أو غيرها.

لا تمتلك الشركة أي براءات اختراع أو حقوق امتياز خلال الفترة المشمولة بالتقرير. إلا أنها تمتلك الأسماء والعلامات التجارية التي تقوم بتسويق منتجاتها من خلالها، وأبرزها العلامة التجارية (المها) ، كما حصلت الشركة على عدد من الشهادات المعتمدة التي تعكس التزامها بتطبيق أنظمة الجودة والسلامة في عملياتها الإنتاجية، ومن أبرزها:

- شهادة ISO 22000 الخاصة بنظام إدارة سلامة الغذاء.
- شهادة ISO 9001 الخاصة بنظام إدارة الجودة.
- شهادة الحلال، التي تؤكد التزام الشركة بالمعايير والمتطلبات المعتمدة لإنتاج المنتجات الغذائية الحلال ، تأتي هذه الشهادات في إطار حرص الشركة على تطبيق أفضل الممارسات والمعايير الدولية في مجالات الجودة وسلامة الغذاء، بما يعزز ثقة المستهلكين بمنتجاتها.
- شهادة علامة الجودة للمياه، التي تؤكد مطابقة منتجات الشركة من المياه للمواصفات والمعايير المعتمدة.

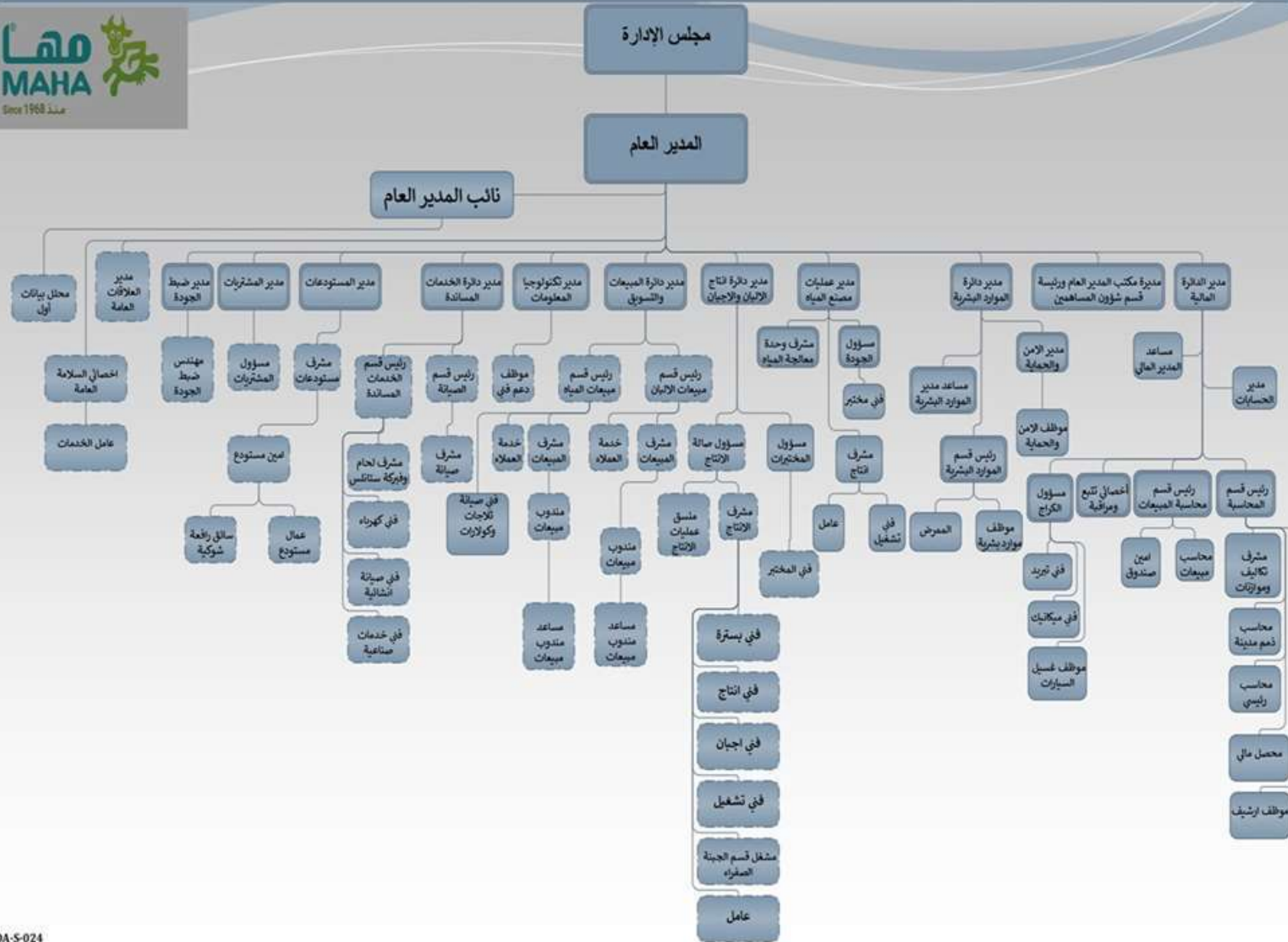
أما شركة المها للاستثمار الزراعي والحيواني (الشركة التابعة) فقد حصلت بتاريخ 2006/4/5 على إعفاءات من الرسوم والضرائب بمقتضى أحكام قانون تشجيع الاستثمار رقم (16) لسنة 1995 والمادة رقم (8) من قانون الاستثمار رقم (68) لسنة 2003 .

ثامناً : لا يوجد أي قرارات صادرة عن الحكومة أو المنظمات الدولية أو غيرها لها اثر مادي على عمل الشركة أو منتجاتها أو قدرتها التنافسية.

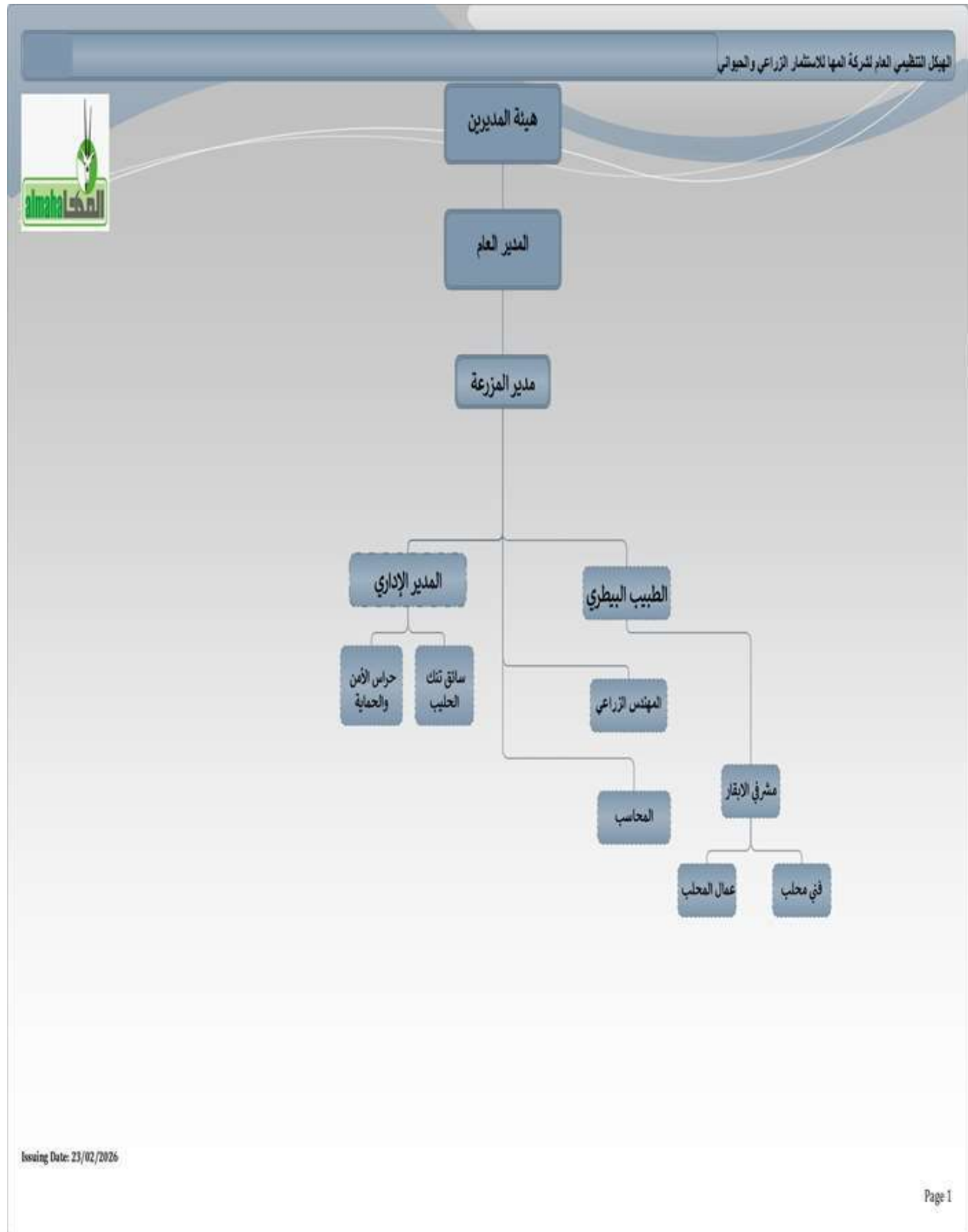
تلتزم الشركة بتطبيق معايير الجودة الصادرة عن مؤسسة المواصفات والمقاييس الأردنية فيما يتعلق بمنتجاتها واية تغيرات تطرأ عليها .

تاسعاً: الهيكل التنظيمي للشركة وعدد موظفيها وبرامج التأهيل والتدريب لموظفي الشركة:

أ- الهيكل التنظيمي لكل من شركة الالبان الاردنية والشركة التابعة



الهيكل التنظيمي العام لشركة المها للاستثمار الزراعي والحيواني ذ.م.م. *****



ب- عدد موظفي الشركة والشركة التابعة وفئاتهم ومؤهلاتهم :

المؤهل العلمي	شركة اللبان الاردنيه	شركة المها للاستثمار الزراعي والحيواني (الشركة التابعة) عدد الموظفين
بكالوريوس	52	10
ماجستير	6	0
دبلوم	21	1
ثانوية عامه وما دون	274	76
إجمالي عدد الموظفين	353	87

• برامج التأهيل والتدريب لموظفي الشركة:

في إطار حرص الشركة على تطوير كفاءة موظفيها وتعزيز مستوى الوعي بإجراءات السلامة والصحة المهنية، قامت الشركة خلال الفترة المشمولة بالتقرير بتنفيذ عدد من البرامج والدورات التدريبية المتخصصة لعدد من موظفيها، وذلك على النحو التالي:

(* تنظيم دورة تدريبية في أعمال الإنقاذ لعدد من الموظفين، لتعزيز جاهزيتهم للاستجابة للحوادث والطوارئ.

(* عقد دورة تدريبية في إطفاء الحرائق لعدد من الموظفين، لرفع مستوى الوعي بإجراءات مكافحة الحرائق والتعامل مع المخاطر المرتبطة بها.

(* تنفيذ دورة تدريبية في السلامة العامة لعدد من الموظفين، بهدف ترسيخ مفاهيم السلامة المهنية والوقاية من المخاطر في بيئة العمل.

وتأتي هذه البرامج التدريبية ضمن جهود الشركة المستمرة لتطوير رأس المال البشري وتعزيز بيئة عمل آمنة، بما يتوافق مع أفضل الممارسات والمعايير المعتمدة في مجالات السلامة والصحة المهنية.

عاشرا: تقييم الشركة المخاطر المحتملة المتعلقة بأنشطتها التشغيلية والمالية، ولم تُحدد أي مخاطر جوهرية من شأنها أن تؤثر بشكل ملموس على أعمال الشركة خلال السنة المالية المقبلة.

حادي عشر: الانجازات التي حققتها الشركة :

لال السنة المالية، لم تطرأ أي إنجازات جديدة قابلة للعرض ضمن الأنشطة التشغيلية أو الاستثمارات، وتستمر الشركة في متابعة تنفيذ الخطط والاستثمارات المقررة للسنة المقبلة وفق استراتيجيتها المعتمدة.
ز- فيما يلي جداول مقارنة لمبيعات الشركة لخمس سنوات متتالية بالمليون دينار :

البيان	2021	2022	2023	2024	2025
الحليب المبستر والألبان، واللبنه....	8.945	9.052	12.419	13.302	12.362
مبيعات البلاستيك	1.118	1.406	1.030	0.607	0.108
مبيعات حليب خام (الشركة التابعة)	8.697	10.546	12.123	12.590	10.880
مبيعات اخرى *	1.234	1.208	1.110	0.916	1.609
مبيعات المياه	0.931	1.792	1.815	2.680	3.723
المجموع	20.925	24.004	28.497	30.095	28.683

• تشمل ايراد مبيع محصول الاشجار ومبيع العجول والابقار في شركة المها للاستثمار الزراعي والحيواني .

ط- أهم الأحداث التي مرت على الشركة خلال العام 2025:

قامت الشركة بطرح مصنع العبوات البلاستيكية المملوك لها للبيع.

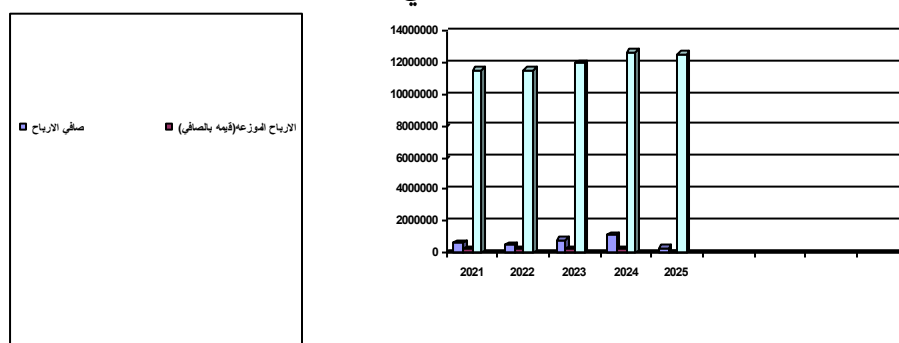
ثاني عشر: لم تسجل الشركة خلال السنة المالية أي عمليات ذات طبيعة غير متكررة يترتب عليها أثر مالي، ولا تدخل ضمن نطاق نشاطها الرئيسي.

ثالث عشر: السلسلة الزمنية للأرباح أو الخسائر المحققة والأرباح الموزعة وصافي حقوق المساهمين وأسعار الأوراق المالية المصدرة:

البيان	2021 بالدينار الأردني	2022 بالدينار الأردني	2023 بالدينار الأردني	2024 بالدينار الأردني	2025 بالدينار الأردني
صافي الأرباح-قبل الضريبة والمخصصات	615984	446434	801075	1170822	297632
الأرباح الموزعة (قيمة بالصافي)	200000	200000	200000	200000	0
الأرباح الموزعة (كنسبة بالصافي)	%5	%5	%5	%5	0
صافي حقوق المساهمين	11537168	11539499	12006225	12697758	12560893
أسعار الأوراق المالية في نهاية العام	اربعة دنانير و 15 فلس	ثلاثة دنانير و 10 فلس	دينار و 77 فلس	ثلاثة دنانير و 100 فلس	ثلاثة دنانير و 320 فلس

*تمثل الأرباح التي تم اقرار توزيعها من قبل الهيئة العامة للشركة في العام المذكور .

التمثيل البياني



رابع عشر: تحليل للمركز المالي للشركة ونتائج أعمالها خلال السنة المالية 2025 مقارنة مع عام 2024 :

البيان	2024	2025
نسبة التداول	0.857	0.699
معدل دوران الذمم المدينة	4.235	4.139
فترة التحصيل	77.3	95.26
معدل دوران البضاعة	7.953	8.4
نسبة مجمل الربح	%16.40	15.55%
نسبة العائد على حقوق الملكية	%7.02	0.5%

خامس عشر: التطورات المستقبلية والخطة المستقبلية للشركة للسنة القادمة:
تسعى الشركة خلال الفترة القادمة إلى الاستمرار في تطوير أعمالها وتعزيز مكانتها في السوق، وذلك من خلال تنفيذ عدد من الخطط والتوجهات الاستراتيجية، من أبرزها ما يلي:

- العمل على زيادة حجم الصادرات لمنتجات الشركة إلى الأسواق الخارجية.
- طرح منتجات جديدة بما يتلاءم مع متطلبات السوق واحتياجات المستهلكين.
- توسيع نطاق انتشار الشركة في مختلف محافظات المملكة من خلال تعيين وكلاء وموزعين جدد.
- تطوير خطوط إنتاج الألبان والأجبان بما يساهم في تحسين جودة المنتجات وزيادة الطاقة الإنتاجية.
- تطوير خطوط الإنتاج في مصنع المياه لرفع الكفاءة الإنتاجية ومواكبة الطلب المتزايد على منتجات الشركة.

سادس عشر: أتعاب التدقيق للشركة والشركات التابعة:
السادة شركة التجمع للاستشارات والتدقيق (دويك وشركاه) - أعضاء في مجموعة ليدنغ ادج اليانيس، وقد بلغت أتعابهم التي أقرها المجلس بناء على تفويض هينتك ما يلي:-

البيان	2025
أتعاب تدقيق- شركة الألبان الاردنيه	7250
أتعاب تدقيق-شركة المها للاستثمار الزراعي والحيواني	1500
أتعاب تدقيق – شركة سهول المها للتطوير العقاري	1250
أتعاب تدقيق -شركة أدينيوم الخضراء للاستثمارات الزراعية	1250
ضريبة مبيعات	1800

سابع عشر:

ت- عدد الأوراق المالية المملوكة من قبل أعضاء مجلس الإدارة :

الاسم	المنصب	الجنسية	عدد الأسهم كما في 2024/12/31	عدد الاسهم كما في 2025/12/31
الدكتور / ماهر احمد مفلح حوراني	رئيس مجلس الادارة	اردني	1899470	1906736
المهندس / ايمن محمود محمد رشيد	نائب رئيس مجلس الادارة	اردني	1000	1000
دولة الأستاذ/عبدالكريم علاوي صالح الكباريتي	عضو	اردني	1000	1000
الشركة الاردنية المتحدة للاستثمار ويمثلها الدكتور علاء محمد مفلح حوراني	عضو	اردني	1000	1000
شركة الارينا للاستثمارات السياحية والفندقة ويمثلها الدكتور ساري حمدان	عضو	اردني	1054	1054

* لا يوجد أي مساهمة لشركات مسيطر عليها من قبل أي من أعضاء مجلس الادارة.

2- عدد الأوراق المالية المملوكة من قبل أشخاص الإدارة العليا التنفيذية :

الاسم	المنصب	الجنسية	عدد الأسهم كما في 2024/12/31	عدد الاسهم كما في 2025/12/31
غازي طاهر محمود جابر م. احمد ماهر احمد حوراني	المدير العام نائب المدير العام	اردني أردني	لا يوجد لا يوجد	لا يوجد لا يوجد
أنير ماجد سلامة حدادين (مستقل) مروان عادل عبد العزيز حنون (مستقل)	المدير المالي المدير المالي	أردني أردني	لا يوجد لا يوجد	لا يوجد لا يوجد

(* لا يوجد اسهم مملوكة من قبل اي من اشخاص الادارة العليا المستقلين .
3- يوجد أوراق مالية مملوكة لأقارب أعضاء مجلس وأقارب أشخاص الإدارة العليا التنفيذية حسب الجدول ادناه:

الاسم	عدد الأسهم كما في 2024/12/31	النسبة	عدد الأسهم كما في 2025/12/31	النسبة
السيدة/باسمة ذيب الشيخ اوغلي	190721	%4.768	190721	%4.768
السيد / عمر احمد مفلح حوراني	849126	%21.228	849126	%21.228
السيدة/ عيبر احمد مفلح حوراني	458761	%11.469	458761	%11.469

4- لا توجد أي مساهمات للشركة في شركات يسيطر عليها أي من أعضاء مجلس الإدارة أو أعضاء الإدارة التنفيذية العليا.

ثمانية عشر: أ- المزايا والمكافآت التي يتمتع بها كل من رئيس وأعضاء مجلس الاداره :

الاسم	المنصب	الرواتب السوية الإجمالية	بدل التنقلات السوية	المكافآت سنوية	نفقات السفر السوية	اجمالي المزايا السوية
الدكتور/ ماهر احمد مفلح حوراني	رئيس مجلس الادارة	لا يوجد	3600	0	لا يوجد	3600
المهندس/ أيمن محمود محمد رشيد	نائب رئيس مجلس الادارة	لا يوجد	3600	0	لا يوجد	3600
دولة الاستاذ/عبدالكريم علاوي صالح الكباريتي	عضو المجلس	لا يوجد	3600	0	لا يوجد	3600
شركة الارينا للاستثمارات السياحية والفندقية ويمثلها الدكتور ساري حمدان	عضو المجلس	لا يوجد	3600	0	لا يوجد	3600
الشركة الاردنية المتحدة للاستثمار يمثلها الدكتور علاء محمد مفلح الحوراني	عضو المجلس	لا يوجد	3600	0	لا يوجد	3600

* بلغت الاجتماعات التي عقدها مجلس الادارة خلال العام 2025 (6 اجتماعات) وبحضور كافة الاعضاء .

ث-المزايا والمكافآت التي يتمتع بها أشخاص الإدارة العليا والتنفيذية :

الاسم	المنصب	الرواتب السوية الإجمالية	بدل التنقلات السوية	المكافآت سنوية	نفقات السفر السوية	الإجمالي دينار
السيد / غازي طاهر محمود جابر	المدير العام	60,000,00	0	5,000,00	1,250,00	66,250,00
المهندس / احمد ماهر احمد حوراني	نائب المدير العام	18,000,00	0	0	750,00	18,750,00
السيد/ اثير ماجد سلامة حدادين	المدير المالي (مستقل)	27,322,58	528	0	0	27.850.580
مروان عبدالعزيز حنون	مدير مالي (مستقل)	44,000,00	1200	3.366.748	0	48.566.748

تاسع عشر : لم تقم الشركة خلال الفترة المشمولة بالتقرير بإبرام أية عقود أو مشاريع أو ارتباطات مع الشركات التابعة أو الشقيقة أو الحليفة، أو مع رئيس مجلس الإدارة أو أعضاء مجلس الإدارة أو المدير العام أو أي من موظفي الشركة أو أقاربهم.

عشرون: أ - مساهمة الشركة في حماية البيئة:

- تمتلك الشركة محطة تنقيته حديثه للمحافظة على البيئة من التلوث تعمل على معالجة المياه العادمة والتي تنجم عن عمليات إنتاج الشركة من غسيل وتنظيف وتعقيم خطوط الإنتاج المختلفه حيث تعالجها بعدة طرق وذلك على النحو التالي :-

1- المعالجة الفيزيائية : وتتمثل في إزالة الشوائب الصلبة (قطع بلاستيكية وكرتونيه) من المياه العادمة حيث يتم تجميعها وتفريغها في حاويات خاصه تم تزويد المصنع بها من قبل بلدية الرصيفة ليصار بعد ذلك الى التخلص منها .

2- معايرة درجة الحموضه : بعد انتهاء المعالجة الفيزيائية يتم تجميع المياه العادمة في أحواض خاصة لقياس درجة حموضتها، حيث يتم ذلك من خلال فحص عينات من المياه العادمة ، ثم تتم عملية معالجة الحموضه لتتراوح بين 6.5-7.5 بإضافة مواد قاعدية أو حمضية حسب واقع الحال .

3- المعالجة البيولوجيه : ويتم خلالها فترة المياه العادمة بعد معايرتها ومعالجة حموضتها ويستفاد في العادة من البكتيريا اللاهوائية الموجوده في المياه من خلال أحواض التهوية حيث يتم تزويدها بالأكسجين اللازم لتنشيطها إضافة الى التخلص من بعض الحمل العضوي كنتيجة للتغذية البيئية .

4- المعالجة الكيميائية : ويتم خلالها التخلص من المواد غير العضوية بإضافة مواد كيميائية وتنتهي هذه العملية بأحواض الترسيب للمواد الصلبة قبل التخلص من المياه المعالجة من خلال شبكة الصرف الصحي وكذلك الحال بالنسبة للمياه العادمة الناجمه عن الاستخدام الشخصي لدورات المياه ويجري التخلص منها من خلال شبكة المجاري الخاصه المتصلة مع شبكة الصرف الصحي العامه والمنفصله عن شبكة المياه العادمة الصناعيه.

5- المخلفات الصلبة :مثل زوائد العبوات البلاستيكية والكرتونيه والبولسترين حيث يتم التخلص منها في حاويات البلدية التي تقوم بتجميعها ونقلها بسيارات نقل النفايات الضاغطة.

6- تمتلك الشركة مختبر كيمائي وجرثومي حديث مزود بأحدث الأجهزة والكفاءات العلمية، يقوم بفحص الحليب الخام قبل دخوله مراحل الانتاج وفحص المنتجات(بداية ونهاية المنتج) ولحين خروجه إلى الأسواق .

ب- مساهمة الشركة في خدمة المجتمع المحلي :

لا زالت الشركة ترعى حصتها في غابة سمو الامير الحسين بن عبدالله.
قامت الشركة بتوزيع زيت الزيتون عدد (403) تنكة خدمة للمجتمع المحلي .

جدول أعمال اجتماع الهيئة العامة العادي

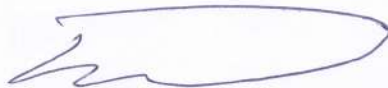
- 1- تلاوة وقائع الاجتماع السابق .
- 2- استعراض تقرير مدققي حسابات الشركة عن القوائم المالية الموحدة للسنة المنتهية في 2025/12/31 .
- 3- مناقشة القوائم المالية الموحدة والمصادقة عليها وإبراء ذمة مجلس الإدارة .
- 4- انتخاب مدققي الحسابات للسنة المالية 2026 .
- 5- أية أمور أخرى تقترح الهيئة العامة إدراجها على جدول الاجتماع

الاقراءات

أ- يقر مجلس إدارة الشركة بعدم وجود أية أمور جوهرية قد تؤثر على استمرارية الشركة خلال السنة المالية 2026.

ب- يقر مجلس الإدارة بمسؤوليته عن إعداد القوائم المالية وتوفير نظام رقابة فعال في الشركة.


رئيس مجلس الإدارة
الدكتور/ ماهر احمد مفلح حوراني



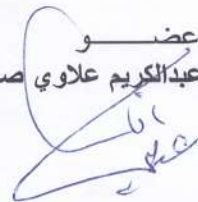
نائب رئيس مجلس الإدارة
المهندس/ أيمن محمود محمد رشيد



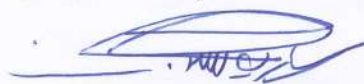
عضو
الشركة الأردنية المتحدة للاستثمار
يمثلها الدكتور/ علاء محمد مفلح الحوراني



عضو
دولة الاستاذ/ عبد الكريم علاوي صالح الكباريتي



عضو
شركة الأرينا للاستثمارات السياحية والفندقية
يمثلها الدكتور / ساري احمد حمدان غنيمه



ج- نقرن نحن الموقعين أدناه بصحة ودقة واكتمال المعلومات والبيانات الواردة في التقرير السنوي لعام 2025 .

رئيس مجلس الإدارة

د. ماهر احمد مفلح حوراني



المدير العام

غازي طاهر محمود جابر



المدير المالي

عماد نوفل هديوي ثابت



د - تقرر الشركة بتطبيق بنود القواعد الارشادية لحوكمة الشركات باستثناء البنود التالية :

رقم البند	القاعدة	السبب
1- 8- 11- أ	يستعين مجلس الادارة برأي أي مستشار خارجي على نفقة الشركة شريطة موافقة اغلبية اعضاء المجلس وتجنب تضارب المصالح	لم ترد حالة سابقة تتضمن الحصول على رأي أي مستشار خارجي .
أ- 5- 12	يتم انشاء وحده خاصه للرقابة والتدقيق الداخلي تكون مهمتها التأكد من الالتزام بتطبيق أحكام التشريعات النافذه ومتطلبات الجهات الرقابيه والانظمه الداخليه والسياسات والخطط والاجراءات التي يضعها مجلس الادارة .	تقوم لجنة التدقيق بالقيام بالمهام الخاصه بوحدة التدقيق الداخلي .
ب 5-6	تقدم كل من اللجنتين قراراتهما وتوصياتهما الى مجلس الادارة وتقريرا حول أعمالها الى اجتماع الهيئة العامه العادي للشركه .	ترفع قرارات وتوصيات مجلس الادارة ولم تقم بتقديم تقرير حول أعمالها الى اجتماع الهيئة العامة العادي للشركه .
3- 1- 3	يوجه مجلس الادارة الدعوة الى كل مساهم لحضور اجتماع الهيئة العامة بالبريد الالكتروني الخاص بالمساهم ، قبل 21 يوما من التاريخ المقرر لعقد الاجتماع ، على أن يتم إعداد الترتيبات والاجراءات المناسبة لعقد الاجتماع بما في ذلك اختيار المكان والزمان	عدم وجود بريد الكتروني خاص بالمساهمين مثبت لدى الشركه مع العلم بأنه يتم ارسال الدعوة عن طريق البريد العادي
4-3-3	يتم الالتزام بعدم ادراج أية مواضيع جديده في الاجتماع غير مدرجة على جدول أعمال الهيئة العامه المرسل سابقا للمساهمين	تلتزم الشركه بأحكام قانون الشركات (الماده 9 /171 /أ) والقاضي بالزام الهيئة العامه بمناقشة أي أمر ضمن إختصاص الهيئة العامه يود مساهمي الشركه مناقشته ويؤيد هذا الاقتراح مساهمين يملكون 10% من الاسهم الممثله في الاجتماع
5-4-3	يقوم المساهم الراغب بالترشيح لعضوية مجلس الادارة بإرسال نبذة تعريفية عنه قبل انتهاء السنة المالية للشركه والتي تسبق السنة التي سيعقد فيها إجتماع الهيئة العامة لانتخاب المجلس	كون أن المساهم والتي تنطبق عليه مؤهلات العضوية له حق الترشيح في الاجتماع دون إعلام الشركة مسبقا أو إرسال السيرة الذاتية

رقم البند	لقاعدة	لسبب
5-5-3	يقوم مجلس ادارة الشركة بإرفاق النبذة التعريفية للمساهم الراغب بالترشيح لعضوية مجلس الادارة بالدعوة الموجهة للمساهمين لحضور إجتماع الهيئة العامة	ما ذكر سابقا .
11- 1- 4-أ	طلب عقد اجتماع هيئة عامة غير عادي وذلك للمطالبة بإقالة مجلس إدارة الشركة أو أي عضو فيه ، للمساهمين الذين يملكون 20% من اسهم الشركة	(*) تلتزم الشركة بأحكام قانون الشركات مادة(165 -أ) والقاضي بأنه يحق للهيئة العامة للشركة المساهمة العامة في اجتماع غير عادي تعقده اقالة رئيس مجلس الادارة أو أي عضو من أعضائه باستثناء الاعضاء الممثلين لاسهم الحكومة أو أي شخص أعتباري عام وذلك بناءا على طلب موقع من المساهمين يملكون ما لا يقل عن 30% من اسهم الشركة .
12-1-4-أ	طلب إجراء تدقيق على أعمال الشركة ودفاترها، للمساهمين الذين يملكون 10% من اسهم الشركة .	بناءا على نص المادة 275 - أ من قانون الشركات فإنه يجوز للمساهمين الذين يملكون ما لا يقل عن 15% من رأسمال الشركة المساهمة العامة الطلب من المراقب إجراء تدقيق على أعمال الشركة ودفاترها.

رقم البند	القاعدة	السبب
5-5-3	يقوم مجلس ادارة الشركة بإرفاق النبذة التعريفية للمساهم الراغب بالترشيح لعضوية مجلس الادارة بالدعوة الموجهة للمساهمين لحضور إجتماع الهيئة العامة	ما ذكر سابقا .
11- 1- 4-أ	طلب عقد اجتماع هيئة عامة غير عادي وذلك للمطالبة بإقالة مجلس إدارة الشركة أو أي عضو فيه ، للمساهمين الذين يملكون 20% من اسهم الشركة	(*) تلتزم الشركة بأحكام قانون الشركات مادة(165 -أ) والقاضي بأنه يحق للهيئة العامة للشركة المساهمة العامة في اجتماع غير عادي تعقده اقالة رئيس مجلس الادارة أو أي عضو من أعضائه باستثناء الاعضاء الممثلين لاسهم الحكومة أو أي شخص أعتباري عام وذلك بناءا على طلب موقع من المساهمين يملكون ما لا يقل عن 30% من اسهم الشركة .
12-1-4-أ	طلب إجراء تدقيق على أعمال الشركة ودفاترها، للمساهمين الذين يملكون 10% من اسهم الشركة .	بناءا على نص المادة 275 - أ من قانون الشركات فإنه يجوز للمساهمين الذين يملكون ما لا يقل عن 15% من رأسمال الشركة المساهمة العامة الطلب من المراقب إجراء تدقيق على أعمال الشركة ودفاترها.
4-3-5	تقوم الشركة باستخدام موقعها الالكتروني على شبكة الانترنت لتعزيز الافصاح والشفافية وتوفير المعلومات .	كون أن الشركة تمتلك موقع الكتروني خاص بها

2 - أسماء أعضاء مجلس الإدارة وصفاتهم (تنفيذي ، غير تنفيذي، مستقل ، غير مستقل)

الاسم	المنصب	تنفيذي	غير تنفيذي	مستقل	غير مستقل
الدكتور / ماهر احمد مفلح حوراني	رئيس مجلس الادارة	لا	نعم	لا	نعم
المهندس / ايمن محمود محمد ريد	نائب رئيس مجلس الادارة	لا	نعم	نعم	لا
دولة الاستاذ/ عبدالكريم علاوي صالح الكباريتي	عضو المجلس	لا	نعم	نعم	لا
الشركة الاردنية المتحدة للاستثمار يمثلها الدكتور الدكتور علاء محمد مفلح الحوراني	عضو المجلس	لا	نعم	نعم	لا
شركة الارينا للاستثمارات السياحية والفندقية ويمثلها د. ساري احمد حمدان غنيمه	عضو المجلس	لا	نعم	نعم	لا

(* لا يوجد عضو من أعضاء مجلس الادارة مستقيلين خلال السنة .

3) لا يوجد أي من أعضاء مجلس الادارة كممثلين عن جهة اعتبارية .

4) عضويات مجالس الادارة التي يشغلها عضو مجلس الادارة في الشركات المساهمة العامة:

لا يوجد اي عضويات مجالس إدارة تم شغلها من قبل عضو مجلس الادارة في الشركات المساهمة العامة .

5) اسم ضابط ارتباط الحوكمة في الشركة : دولة الاستاذ عبد الكريم علاوي صالح الكباريتي .

6) أسماء اللجان المنبثقة عن مجلس الادارة :

- لجنة التدقيق .

- لجنة الحوكمة .

- لجنة الترشيحات والمكافآت

- لجنة إدارة المخاطر

7- أسماء رئيس وأعضاء لجنة التدقيق ومؤهلاتهم وخبراتهم العملية :

الاسم	المنصب	الشهادة العلمية	الخبرات العملية
الدكتور / علاء محمد مفلح الحوراني	رئيس اللجنة	دكتوراة مالية ومحاسبة	رئيس الدائرة المالية والمصرفية في جامعة عمان الاهلية 2011-2008 مدير برنامج ماجستير إدارة الاعمال التعاوني مع جامعة هيريوت وات المملكة المتحدة وجامعة عمان 2013-2015 رئيس الدائرة المالية والمصرفية 2017-2015 نائب عميد كلية إدارة الأعمال جامعة عمان الاهلية 2018-2020 عميد كلية الدراسات العليا جامعة عمان الاهلية 2018-2022 عضو مجلس الادارة في شركة الابان منذ 2022/4/28
الإسم	المنصب	الشهادة العلمية	الخبرات العملية
الدكتور/ ماهر احمد مفلح احوراني	عضو اللجنة	بكالوريوس حقوق ماجستير ادارة اعمال دكتوراة فخرية في الاقتصاد وادارة الاعمال دكتوراة في إدارة الأعمال	مدير عام الشركة الاردنية المتحدة للاستثمار (1990-2016) رئيس هيئة المديرين في الشركة الاردنية المتحدة للاستثمار (2016/1-الآن) رئيس مجلس الادارة / مدير عام شركة الارينا للفنادق والاستثمارات السياحية الاردنية (2009-الآن)
الإسم	المنصب	الشهادة العلمية	الخبرات العملية
المهندس ايمن محمود محمد رشيد	عضو اللجنة	بكالوريوس في العلوم الهندسية	مدير منطقة الهندسة في فنادق إنتركونتيننتال في الاردن وفلسطين عام 2003 مدير المخاطر في الاردن وفلسطين وقادم بأعمال مدير فندق هولندي إن البحر الميت عام 2013 مساعد مدير تنفيذي فندق كروان بلازا عمان ومساعد المدير الاقليمي للاردن وفلسطين عام 2014 مدير عام فندق هولندي إن مجموعة فنادق إنتركونتيننتال عام 2016 مدير عام فندق الموفنيك عمان عام 2019 ولا زال

- (* عقدت اللجنة أربعة اجتماعات بحضور كافة أعضاء اللجنة .
 (* عقدت اللجنة اجتماع واحد مع المدقق الخارجي دون حضور الادارة التنفيذية .
 8- أسماء رئيس وأعضاء لجنة الترشيحات والمكافآت

الاسم	المنصب
دولة الاستاذ / عبدالكريم علاوي صالح الكباريتي	رئيس اللجنة
الدكتور/ ماهر احمد مفلح حوراني	عضو اللجنة
الدكتور ساري احمد حمدان غنيمه	عضو اللجنة

*عقدت اللجنة أربعة اجتماعات وبحضور كافة الاعضاء .

9- أسماء رئيس وأعضاء لجنة الحوكمة :

الاسم	المنصب
دولة الاستاذ / عبدالكريم علاوي صالح الكباريتي	رئيس اللجنة
الإسم	المنصب
الدكتور/ ماهر احمد مفلح حوراني	عضو اللجنة
الإسم	المنصب
د. ساري احمد حمدان غنيمه	عضو اللجنة

*عقدت اللجنة أربعة اجتماعات وبحضور كافة الاعضاء .

10- أسماء رئيس وأعضاء لجنة إدارة المخاطر :

الاسم	المنصب
الدكتور/ ماهر احمد مفلح الحوراني	رئيس اللجنة
المهندس ايمن محمود محمد رشيد	عضو اللجنة
الدكتور/ علاء محمد مفلح الحوراني	عضو اللجنة

*عقدت اللجنة اربعة اجتماعات وبحضور كافة الاعضاء .

رئيس مجلس الادارة
 د. ماهر احمد مفلح حوراني

والله ولي التوفيق

شركة الألبان الأردنية (شركة مساهمة عامة محدودة)

القوائم المالية الموحدة للسنة المنتهية
في ٣١ / كانون الأول / ٢٠٢٥
وتقرير مدقق الحسابات المستقل

شركة الألبان الأردنية
(شركة مساهمة عامة محدودة)
عمان - الأردن

المحتويات

	تقرير مدقق الحسابات المستقل
<u>قائمة</u>	
أ	قائمة المركز المالي الموحدة
ب	قائمة الدخل الشامل الموحدة
ج	قائمة التغير في حقوق الملكية الموحدة
د	قائمة التدفقات النقدية الموحدة
<u>إيضاح</u>	
١ - ٢٥	إيضاحات حول القوائم المالية الموحدة

٢٣٩٣/١٠/١/٣٣٠

تقرير مدقق الحسابات المستقل

إلى مساهمي :
شركة الألبان الأردنية
(شركة مساهمة عامة محدودة)
عمان - الأردن

الرأي

لقد قمنا بتدقيق القوائم المالية الموحدة لشركة الألبان الأردنية (شركة مساهمة عامة محدودة) ، والتي تتكون من قائمة المركز المالي الموحدة كما في ٣١/كانون الأول /٢٠٢٥ ، وكل من قائمة الدخل الشامل الموحدة وقائمة التغيرات في حقوق الملكية الموحدة وقائمة التدفقات النقدية الموحدة للسنة المنتهية في ذلك التاريخ، والإيضاحات حول القوائم المالية الموحدة من رقم (٢٥-١) ، بما في ذلك ملخص للسياسات المحاسبية الهامة و المعلومات التوضيحية الأخرى.

في رأينا، إن القوائم المالية الموحدة المرفقة تظهر بصورة عادلة من جميع النواحي الجوهرية المركز المالي الموحد للشركة كما في ٣١/كانون الأول /٢٠٢٥ ، وأدائها المالي الموحد وتدفقاتها النقدية الموحدة للسنة المنتهية في ذلك التاريخ وفقاً للمعايير الدولية للتقارير المالية.

أساس الرأي

لقد قمنا بتدقيقنا وفقاً للمعايير الدولية للتدقيق. إن مسؤولياتنا وفقاً لهذه المعايير موضحة لاحقاً في تقريرنا ضمن فقرة مسؤولية المدقق حول تدقيق القوائم المالية الموحدة. نحن مستقلون عن الشركة وفقاً للمتطلبات الأخلاقية ذات الصلة بأعمال تدقيق القوائم المالية الموحدة بالإضافة لالتزامنا بالمسؤوليات الأخلاقية الأخرى، وفقاً لهذه المتطلبات. نعتقد أن بيانات التدقيق الثبوتية التي حصلنا عليها كافية ومناسبة لتوفر أساساً لرأينا حول التدقيق.

أمور التدقيق الأساسية

إن أمور التدقيق الهامة هي الأمور التي ، ووفقاً لحكمنا المهني، لها الاهتمام الأكبر في تدقيقنا للقوائم المالية الموحدة للسنة الحالية. إن هذه الأمور تم وضعها في الاعتبار في سياق تدقيقنا للقوائم المالية الموحدة ككل، ولتكوين رأينا حولها، وليس لغرض ابداء رأياً منفصلاً حول هذه الأمور :

أ- الذمم المدينة :

يمثل مبلغ الذمم المدينة الظاهر في القوائم المالية الموحدة للشركة ، المبالغ المترتبة على عملاء المجموعة نتيجة لعمليات البيع الآجل، وهو من أمور التدقيق الهامة كون أن مبلغ تلك الذمم مادي وأهميته النسبية عالية ضمن الموجودات المتداولة للمجموعة .

أهم إجراءات التدقيق التي قمنا بها للتحقق من صحة أرصدة الذمم المدينة للمجموعة :

- دراسة وفحص أنظمة الرقابة الداخلية المتعلقة بالعمليات المالية الخاصة بالذمم المدينة .
- إجراء دراسة تحليلية ومستندية لأرصدة وحركات الذمم المدينة وربطها مع الحسابات ذات العلاقة .
- الحصول على تأييدات خارجية من أصحاب أرصدة الذمم المدينة .
- دراسة مدى كفاية مخصص الديون (الذمم) المشكوك في تحصيلها ، ودراسة تقديرات الإدارة لذلك المخصص .
- دراسة أعمار تلك الذمم والتحقق من الالتزام بسياسات الائتمان الممنوحة من الشركة لعملائها .
- التحقق من صحة العرض والإفصاح والسياسات المحاسبية المتعلقة بالذمم المدينة بما يتفق مع متطلبات معايير التقارير المالية الدولية .

ب- الممتلكات والآلات والمعدات:

يمثل المبلغ الظاهر في القوائم المالية الموحدة للشركة قيمة الممتلكات والآلات والمعدات الخاصة بالمجموعة والتي تستخدم في عمليات التشغيل الخاصة بها، وقيمة تلك الموجودات تشكل أهمية نسبية عالية ضمن الموجودات غير المتداولة للمجموعة .

أهم إجراءات التدقيق التي قمنا بها للتحقق من صحة أرصدة الممتلكات والآلات والمعدات :

- دراسة وفحص أنظمة الرقابة الداخلية المتعلقة بالعمليات المالية الخاصة بالممتلكات والآلات والمعدات .
- إجراء دراسة تحليلية ومستندية لأرصدة وحركات الإضافات والاستبعادات التي تمت على حسابات الممتلكات والآلات والمعدات وربطها مع الحسابات ذات العلاقة .
- التحقق من الوجود الفعلي وملكية المجموعة لتلك الممتلكات والآلات والمعدات .
- دراسة تقديرات الإدارة ونسب الاستهلاك الخاصة بالممتلكات والآلات والمعدات .
- التحقق من عدم وجود مؤشرات تدني في قيمة الممتلكات والآلات والمعدات تستوجب إجراء فحص تدني للقيمة .
- التحقق من صحة العرض والإفصاح والسياسات المحاسبية بما يتفق مع معايير التقارير المالية الدولية .

ج- الموجودات البيولوجية :

يمثل مبلغ الموجودات البيولوجية قيمة الأبقار والعجول والأشجار المثمرة التي تمتلكها المجموعة، وإن عملية معالجة وتقييم تلك الأصول معقدة نسبياً .

أهم إجراءات التي قمنا بها للتحقق من صحة أرصدة الموجودات البيولوجية :

- دراسة للتحقق من صحة تقديرات الإدارة للقيم العادلة للموجودات البيولوجية وكيفية معالجة فروقات إعادة التقييم .
- التحقق من صحة العرض والإفصاح والسياسات المحاسبية الخاصة بالموجودات البيولوجية .
- التحقق من صحة معالجة عمليات الإضافات والمواليد الجدد وكذلك عمليات الاستبعاد والوفيات والبيع .
- حضور ومراقبة عمليات جرد الموجودات البيولوجية .

معلومات أخرى :

إن الإدارة مسؤولة عن المعلومات الأخرى ، وتتكون المعلومات الأخرى من المعلومات الواردة في التقرير السنوي ولا تتضمن القوائم المالية الموحدة وتقرير منقح الحسابات حولها ، ولا يشمل رأينا حول القوائم المالية الموحدة المعلومات الأخرى، وإنما لا نبدي أي نوع من التأكيد أو الاستنتاج حولها .

فيما يتعلق بتدقيق القوائم المالية الموحدة ، فإن مسؤوليتنا هي قراءة المعلومات الأخرى المذكورة أعلاه عندما تصبح متاحة لنا، حيث نقيم فيما إذا كانت المعلومات الأخرى غير متوافقة بشكل جوهري مع القوائم المالية الموحدة أو المعلومات التي تم التوصل إليها من خلال تدقيقنا أو أن المعلومات الأخرى تتضمن أخطاء جوهرية .

مسؤوليات الإدارة والأشخاص المسؤولين عن الحوكمة عن القوائم المالية الموحدة

إن الإدارة مسؤولة عن إعداد القوائم المالية الموحدة وعرضها بصورة عادلة وفقاً للمعايير الدولية للتقارير المالية ومسؤولة عن إعداد نظام رقابة داخلي والذي تعتبره الإدارة ضرورياً لغرض إعداد قوائم مالية موحدة، خالية من أخطاء جوهرية، سواء كانت ناشئة عن احتيال أو عن خطأ .

إن الإدارة مسؤولة عند إعداد القوائم المالية الموحدة عن تقييم قدرة الشركة على الاستمرار والإفصاح عندما ينطبق ذلك، عن الأمور ذات العلاقة بالاستمرارية واستخدام أساس الاستمرارية المحاسبي، باستثناء وجود نية لدى الإدارة لتصفية الشركة أو لإيقاف أعمالها أو عدم وجود بديل واقعي غير ذلك .

إن الأشخاص المسؤولين عن الحوكمة هم المسؤولين على الإشراف على إجراءات التقارير المالية .

مسؤولية المدقق حول تدقيق القوائم المالية الموحدة


إن أهدافنا هي الحصول على تأكيد معقول فيما إذا كانت القوائم المالية الموحدة ككل خالية من الأخطاء الجوهرية، سواء كانت ناشئة عن الاحتيال أو الخطأ، وإصدار تقريرنا والذي يتضمن رأينا .

التأكيد المعقول هو مستوى عالٍ من التأكيد، ولكنه ليس ضماناً بأن التدقيق الذي تم القيام به وفقاً للمعايير الدولية للتدقيق سيكتشف دائماً أي خطأ جوهري، إن وجد .

إن الأخطاء يمكن أن تنشأ من الاحتيال أو الخطأ، وتعتبر جوهريّة إذا كانت، بشكل فردي أو إجمالي، ممكن أن تؤثر بشكل معقول على القرارات الاقتصادية المتخذة من قبل المستخدمين على أساس هذه القوائم المالية الموحدة .

كجزء من عملية التدقيق وفقاً للمعايير الدولية للتدقيق، نقوم بممارسة الاجتهاد المهني والمحافظة على تطبيق مبدأ الشك المهني خلال التدقيق، بالإضافة إلى:

- تحديد وتقييم مخاطر الأخطاء الجوهرية في القوائم المالية الموحدة، سواء كانت ناشئة عن احتيال أو خطأ، وكذلك تصميم وتنفيذ إجراءات تدقيق مستجيبة لتلك المخاطر، والحصول على أدلة تدقيق كافية ومناسبة لتوفر أساساً لرأينا. إن خطر عدم اكتشاف الأخطاء الجوهرية الناتجة عن احتيال أعلى من الخطر الناتج عن الخطأ، حيث إن الاحتيال قد يشمل على التواطؤ أو التزوير أو الحذف المتعمد أو سوء التمثيل أو تجاوز لأنظمة الرقابة الداخلية.
 - الحصول على فهم لأنظمة الرقابة الداخلية ذات الصلة بالتدقيق لغايات تصميم إجراءات تدقيق مناسبة حسب الظروف، وليس لغرض إبداء رأي حول فعالية أنظمة الرقابة الداخلية في الشركة.
 - تقييم ملائمة السياسات المحاسبية المتبعة ومدى معقولية التقديرات المحاسبية والإيضاحات ذات العلاقة المعدة من قبل الإدارة.
 - الاستنتاج حول ملائمة استخدام الإدارة لأساس الاستمرارية المحاسبي، وبناءً على أدلة التدقيق التي تم الحصول عليها، فيما إذا كان هنالك وجود لعدم يقن جوهري يتعلق بأحداث أو ظروف يمكن أن تشير شكاً جوهرياً حول قدرة الشركة على الاستمرار. إذا استنتجنا عدم وجود يقن جوهري، فإنه يتطلب منا أن نلفت الانتباه في تقرير التدقيق إلى الإيضاحات ذات العلاقة في القوائم المالية الموحدة، وإذا كان الإفصاح عن هذه المعلومات غير ملائم، فإننا سوف نقوم بتعديل رأينا. إن استنتاجاتنا تعتمد على أدلة التدقيق التي تم الحصول عليها حتى تاريخ تقرير التدقيق. ومع ذلك، فإنه من الممكن أن تتسبب أحداث أو ظروف مستقبلية في الحد من قدرة الشركة على الاستمرار.
 - تقييم العرض العام والشكل والمحتوى للقوائم المالية الموحدة بما فيها الإفصاحات وفيما إذا كانت القوائم المالية الموحدة تمثل المعاملات والأحداث بشكل يحقق العرض العادل.
 - الحصول على أدلة تدقيق كافية وملائمة حول المعلومات المالية للمنشآت أو أنشطة الاعمال ضمن المجموعة لإبداء رأي حول القوائم المالية الموحدة. نحن مسؤولون عن التوجيه والإشراف والإنجاز على تدقيق المجموعة. نحن نبقي مسؤولين بالمطلق عن تقرير التدقيق.
- لقد تواصلنا مع الأشخاص المسؤولين عن الحوكمة بخصوص نطاق وتوقيت التدقيق المخطط له وملاحظات التدقيق الهامة، بما في ذلك أية نقاط ضعف هامة في نظام الرقابة الداخلية التي تم تحديدها خلال تدقيقنا.
- لقد زدنا أيضاً الأشخاص المسؤولين عن الحوكمة بتصريح حول التزامنا بمتطلبات السلوك المهني المتعلقة بالاستقلالية، وإبلاغهم عن جميع العلاقات والأمور الأخرى التي من الممكن أن تؤثر على استقلاليتنا وكذلك الإجراءات الوقائية إن وجدت.
- من تلك الأمور التي تم إيصالها إلى الأشخاص المسؤولين عن الحوكمة، قمنا بتحديد الأمور الأكثر أهمية في تدقيق القوائم المالية الموحدة للسنة الحالية وهي بالتالي أمور التدقيق الأساسية. نقوم بوصف هذه الأمور في تقرير التدقيق إلا إذا كان هنالك قانون أو تشريع يحول دون الإفصاح عن ذلك الأمر، أو في حالات نادرة جداً، والتي نقرر بها عدم الإفصاح عن ذلك الأمر في تقريرنا، لوجود آثار سلبية متوقعة إن تفوق المنفعة العامة من تلك الإفصاحات.
- تقرير حول المتطلبات القانونية والتشريعية الأخرى**
- تحتفظ الشركة بسجلات محاسبية منظمة بصورة أصولية، ويتفق من كافة النواحي الجوهرية مع القوائم المالية الموحدة المرفقة وأنها توصي الهيئة العامة بالمصادقة عليها.


دوك وشركاه (ACC)
شركة التجمع للاستشارات والتدقيق
رفيق توفيق الدوك
إجازة ممارسة رقم ٢٨٦

١٠ آذار/٢٠٢٦
عمان - المملكة الأردنية الهاشمية



قائمة (أ)

شركة الألبان الأردنية
(شركة مساهمة عامة محدودة)
عمان - الأردن

قائمة المركز المالي الموحدة كما في ٣١/كانون الأول/ ٢٠٢٥ و ٢٠٢٤

الموجودات	إيضاح	٢٠٢٥	٢٠٢٤
الموجودات المتداولة		دينار أردني	دينار أردني
نقد ونقد معادل	٣	٣٥٨ ٧٣٥	٢٦٩ ٠٣٩
شيكات برسم التحصيل		٣ ٣٧٢ ٦٩٢	٢ ٤٧٧ ٢٢٦
ذمم مدينة ، بالصافي	٤	٧ ٤٨٥ ٩٨٦	٦ ٣٧١ ٣٥٤
مخزون ، بالصافي	٥	٢ ٨١٢ ٩٣٠	٢ ٩٥٤ ١٦٦
اعتمادات مستندية وبوالص		٨٤ ١٣٥	٠٠٠
مدينة أخرى	٦	٧٨٣ ٠٨٨	١ ١٩٢ ٩٨٥
مجموع الموجودات المتداولة		١٤ ٨٩٧ ٥٦٦	١٣ ٢٦٤ ٧٧٠
الموجودات غير المتداولة			
ممتلكات والآت ومعدات	٧	١٠ ٦٢٥ ٧١٨	١٠ ٦٠٨ ٩٨٠
موجودات بيولوجية	٨	٨ ٣١٥ ٤٠٨	٧ ١٩٥ ٣٠٠
ممتلكات ومعدات تحت التجهيز		٢ ٦٣٢ ٦٦٣	٨٨٧ ٦٨٦
استثمار في شركة زميلة	٩	١١٢ ١٩٣	١٣٩ ٨٠١
حق استخدام الاصول المستأجرة	١٠	١٠٠ ٣٠٠	٩٤ ٨٠٣
استثمارات عقارية - أراضي	١١	٥٧٩ ٩٦٥	٥١١ ٥٢١
استثمار في اسناد القرض	١٢	٠٠٠	٤٠٠ ٠٠٠
مجموع الموجودات غير المتداولة		٢٢ ٣٦٦ ٢٤٧	١٩ ٨٣٨ ٠٩١
مجموع الموجودات		٣٧ ٢٦٣ ٨١٣	٣٣ ١٠٢ ٨٦١
المطلوبات وحقوق الملكية			
المطلوبات المتداولة			
بنوك دائنة	١٣	٨ ٦٥٨ ٥٩٦	٥ ٦٧٠ ٦٥٦
قروض قصيرة الأجل	١٤	٦ ٦٥٣ ٢٦٢	٥ ٢٢٤ ٥٢٦
ذمم دائنة		٢ ٨٨٠ ٠٦٤	٢ ٧٠١ ١٥٦
أرصدة دائنة أخرى	١٥	٢ ٥٧٦ ٠٢٠	١ ٨٨٥ ٢٧٠
أقساط مرابحة		٥١٨ ٧٦٣	٠٠٠
مجموع المطلوبات المتداولة		٢١ ٢٨٦ ٧٠٥	١٥ ٤٨١ ٦٠٨
المطلوبات غير المتداولة			
قروض طويل الأجل	١٤	٣ ٣٥٥ ٣٠٨	٤ ٨٨٥ ٦٧٥
التزامات تأجير		٦٠ ٩٠٧	٣٧ ٨٢٠
حقوق الملكية			
رأس المال	١٦	٤ ٠٠٠ ٠٠٠	٤ ٠٠٠ ٠٠٠
احتياطي اجباري	١٦	١ ٨٣٩ ٤٢٥	١ ٨٣٩ ٤٢٥
احتياطي اختياري	١٦	٢٦٢ ٥٠٠	٢٦٢ ٥٠٠
علاوة إصدار	١٦	١ ٣٤٥ ٤١٧	١ ٣٤٥ ٤١٧
ارباح مدورة		٥ ١١٣ ٥٥١	٥ ٢٥٠ ٤١٦
صافي حقوق الملكية		١٢ ٥٦٠ ٨٩٣	١٢ ٦٩٧ ٧٥٨
مجموع المطلوبات وحقوق الملكية		٣٧ ٢٦٣ ٨١٣	٣٣ ١٠٢ ٨٦١

"ان الإيضاحات المرفقة تشكل جزءا من هذه القوائم وتقرأ معها"

قائمة (ب)

شركة الألبان الأردنية
(شركة مساهمة عامة محدودة)
عمان - الأردن
قائمة الدخل الشامل الموحدة للمستتين المنتهيتين
في ٣١/كانون الأول/ ٢٠٢٥ و ٢٠٢٤

٢٠٢٤	٢٠٢٥	ايضاح	بنود الدخل الشامل :
دينار اردني	دينار اردني		صافي المبيعات
٣٠.٠٩٤ ٦٤٥	٢٨ ٦٨٢ ٧٩٥	١٧	تكلفة المبيعات
(٢٥ ١٥٩ ٧٩٥)	(٢٤ ٢٢٣ ٩٠٤)		
٤ ٩٣٤ ٨٥٠	٤ ٤٥٨ ٨٩١		مجمّل الربح
(١ ٧٤٧ ١٦٩)	(١ ٩٨٣ ٤٥٥)	١٩	مصاريف بيع وتوزيع
(٢ ٠٣٨ ٢٦٠)	(١ ٨١٢ ١٥٨)	٢٠	مصاريف ادارية وعمومية
(٢٦٧ ٥٦٢)	(٣٢٣ ٢٧٣)		استهلاكات
(١ ٠٩١ ٠٥١)	(١ ٢٥٦ ٢٥٧)		فوائد ومصاريف بنكية
(٢٠٠ ٠٠٠)	٠٠٠		مخصص ديون مشكوك فيها
١ ٤٣٧ ١٤٥	١ ١١٨ ٥٥٨		التغير في القيمة العادلة للموجودات البيولوجية
٧٨ ٢٧١	١١٦ ٦٣٥		ايرادات أخرى
٦٦ ٨٧٥	١٣ ٠٨٧		أرباح تقييم استثمار في شركة زميلة
٠٠٠	(١٢ ١٧٥)		(خسائر) بيع موجودات مالية بالقيمة العادلة
(٢ ٢٧٧)	(٢٢ ٢٢١)		من خلال بنود الدخل الشامل
			(خسائر) بيع أصول ثابتة
١ ١٧٠ ٨٢٢	٢٩٧ ٦٣٢		ربح السنة قبل الضريبة والمخصصات/الدخل الشامل
(٢١٨ ٣٧١)	(٢٢٣ ٣٣١)		مخصص ضريبة الدخل
(١٠ ٩١٨)	(١١ ١٦٦)		المساهمة الوطنية لسداد الدين العام
(٢٥ ٠٠٠)	٠٠٠		مكافأة أعضاء هيئة المديرين - الشركة التابعة
(٢٥ ٠٠٠)	٠٠٠		مكافأة أعضاء مجلس الإدارة
٨٩١ ٥٣٣	٦٣ ١٣٥		ربح السنة بعد الضريبة والمخصصات /الدخل الشامل
%٢٢,٢٩	%١,٥٨		العائد على السهم من الدخل الشامل للسنة
٤ ٠٠٠ ٠٠٠	٤ ٠٠٠ ٠٠٠		المعدل المرجح لعدد الأسهم
=====	=====		

"ان الإيضاحات المرفقة تشكل جزءا من هذه القوائم وتقرأ معها "

قائمة (ج)

شركة الالمان الاردنية
(شركة مساهمة عامة محدودة)

عمان - الاردن

قائمة التغير في حقوق الملكية الموحدة للسنتين
المتھتين في ٣١/كانون الاول / ٢٠٢٥ و ٢٠٢٤

المجموع دينار اردني	دورة		علاوة اصدار دينار اردني	احتياطي اختياري دينار اردني	احتياطي اجمالي دينار اردني	رأس المال دينار اردني	البيان
	غير متحققة دينار اردني	متحققة دينار اردني					
١٢٠٠٦٢٢٥	٥٠١٤٨٨٨	(٤٥٦٠٠٥)	١٣٤٥٤١٧	٢١٢٥٠٠	١٨٣٩٤٢٥	٤٠٠٠٠٠٠	الرصيد كما في ٣١/كانون الاول / ٢٠٢٣
٨٩١٥٣٣	١٤٣٧١٤٥	(٥٤٥٦١٢)	٠٠٠	٠٠٠	٠٠٠	٠٠٠	ربح السنة بعد الضريبة والمخصصات/ الدخل الشامل
(٢٠٠٠٠٠)	٠٠٠	(٢٠٠٠٠٠)	٠٠٠	٠٠٠	٠٠٠	٠٠٠	توزيعات ارباح
١٢٦٩٧٧٥٨	٦٤٥٢٠٣٣	(١٢٠١٦١٧)	١٣٤٥٤١٧	٢١٢٥٠٠	١٨٣٩٤٢٥	٤٠٠٠٠٠٠	الرصيد كما في ٣١/كانون الاول / ٢٠٢٤
٦٣١٣٥	١١١٨٥٥٨	(١٠٥٥٤٢٣)	٠٠٠	٠٠٠	٠٠٠	٠٠٠	ربح السنة بعد الضريبة والمخصصات/ الدخل الشامل
(٢٠٠٠٠٠)	٠٠٠	(٢٠٠٠٠٠)	٠٠٠	٠٠٠	٠٠٠	٠٠٠	توزيعات ارباح
١٢٥٦٠٨٩٣	٧٥٧٠٥٩١	(٢٤٥٧٠٤٠)	١٣٤٥٤١٧	٢١٢٥٠٠	١٨٣٩٤٢٥	٤٠٠٠٠٠٠	الرصيد كما في ٣١/كانون الاول / ٢٠٢٥

" ان الايضاحات المرفقة تشكل جزءا من هذه القوائم وتقرأ معها "

قائمة (د)

شركة الألبان الأردنية
(شركة مساهمة عامة محدودة)
عمان - الأردن
قائمة التدفقات النقدية الموحدة للسنتين المنتهيتين
في ٣١/كانون الأول / ٢٠٢٥ و ٢٠٢٤

٢٠٢٤ دينار أردني	٢٠٢٥ دينار أردني	البيان
٨٩١ ٥٣٣	٦٣ ١٣٥	التدفقات النقدية من عمليات التشغيل ربح السنة بعد الضريبة والمخصصات / الدخل الشامل
١ ٢٣٤ ٢٤٣	١ ٢١٥ ٢٩١	تعديلات : استهلاكات
٢ ٢٧٧	(٢٢ ٢٢١)	(خسائر) أرباح بيع ممتلكات وآلات ومعدات
(١ ٤٣٧ ١٤٥)	(١ ١٢٠ ١٠٨)	التغير في القيمة العادلة للموجودات البيولوجية
٢١٨ ٣٧١	٢٢٣ ٣٣١	مخصص ضريبة الدخل
١٠ ٩١٨	١١ ١٦٦	المساهمة الوطنية لسداد الدين العام
٩٢٠ ١٩٧	٣٧٠ ٥٩٤	ارباح التشغيل قبل التغير في بنود رأس المال العامل
١ ٠٣٥ ٩٨٣	(١ ٦٧٤ ٨٥٨)	ذمم مدينة وأرصدة مدينة أخرى
(٤٨٣ ٢٥١)	٧٨٤ ٥١٠	ذمم دائنة وأرصدة دائنة أخرى
١ ٤٧٢ ٩٢٩	(٥١٩ ٧٥٤)	صافي التدفقات النقدية من عمليات التشغيل
(٨٧٤ ١٤١)	(١ ٢٠٩ ٨٠٩)	التدفقات النقدية من عمليات الاستثمار ممتلكات وآلات ومعدات
(٥٧١ ٢٥١)	(١ ٧٤٤ ٩٧٧)	ممتلكات ومعدات تحت التجهيز
٤٢ ٠٥٠	٢٧ ٦٠٨	استثمار في شركة زميلة
٠٠٠	(٦٨ ٤٤٤)	استثمارات عقارية - أراضي
٠٠٠	٤٠٠ ٠٠٠	استثمار في إسناد القرض
(١ ٤٠٣ ٣٤٢)	(٢ ٥٩٥ ٦٢٢)	صافي التدفقات النقدية من عمليات الاستثمار
(١٤٧ ٣٩٩)	٢ ٩٨٧ ٩٤٠	التدفقات النقدية من عمليات التمويل بنوك دائنة
٢١٩ ١٢٠	(١٠١ ٦٣١)	قروض
(٢٠٠ ٠٠٠)	(٢٠٠ ٠٠٠)	توزيعات أرباح
٠٠٠	٥١٨ ٧٦٣	أقساط مربحة
(١٢٨ ٢٧٩)	٣ ٢٠٥ ٠٧٢	صافي التدفقات النقدية من عمليات التمويل
(٥٨ ٦٩٢)	٨٩ ٦٩٦	صافي التغير في النقد والنقد المعادل
٣٢٧ ٧٣١	٢٦٩ ٠٣٩	النقد المعادل في بداية السنة
٢٦٩ ٠٣٩	٣٥٨ ٧٣٥	النقد والنقد المعادل في نهاية السنة

"إن الإيضاحات المرفقة تشكل جزءاً من هذه القوائم وتقرأ معها"

شركة الألبان الأردنية
(شركة مساهمة عامة محدودة)
عمان - الأردن
إيضاحات حول القوائم المالية الموحدة
لعام ٢٠٢٥

١- تأسيس الشركة وطبيعة أعمالها :

أ- تأسيس الشركة :

تأسست شركة الألبان الأردنية كشركة مساهمة عامة محدودة وسجلت في سجل الشركات المساهمة العامة لدى مراقبة الشركات بوزارة الصناعة والتجارة تحت رقم (٦٨) بتاريخ ٢٩/شباط/١٩٦٨ وقد قامت بتوفيق أوضاعها بتاريخ ١٠/كانون الأول/١٩٨٩ ، وبلغ رأسمال الشركة (٤ ٠٠٠ ٠٠٠) دينار /سهم .

ب- تم اقرار القوائم المالية من قبل مجلس الإدارة بتاريخ ٩/آذار/٢٠٢٦ وهي خاضعة لموافقة الهيئة العامة للمساهمين .

ج- غايات الشركة وطبيعة أعمالها :

انشاء مصانع لإنتاج المياه المعدنية والألبان ومشتقاتها، إقامة المشاريع والصناعات ذات العلاقة بصناعة الألبان وتسويق منتجاتها والاتجار بها .

٢- السياسات المحاسبية الهامة :

تم عرض القوائم المالية المرفقة وفقاً للمعايير الدولية لإعداد التقارير المالية والتفسيرات ذات العلاقة الصادرة عن لجنة تفسير المعايير الدولية لإعداد التقارير المالية، وفيما يلي ملخصاً لأهم السياسات المحاسبية المتبعة:

أ- معايير التقارير المالية المعدلة :

قامت الشركة بتطبيق التعديلات على متطلبات المعايير الصادرة سابقاً عن مجلس معايير المحاسبة الدولية والتفسيرات المحاسبية الصادرة عن لجنة تفسيرات التقارير المالية الدولية بتاريخ نفاذها والتي أصبحت سارية المفعول خلال السنة الحالية وهي:

- المعيار الدولي لإعداد التقارير المالية رقم (١٩) الشركات التابعة التي لا تخضع للمساءلة العامة .
- معيار المحاسبة الدولي رقم (٢١) آثار التغيرات في أسعار صرف العملات الأجنبية (يمكن التطبيق المبكر) .

ب- أسس اعداد القوائم المالية الموحدة :

- ♦ تم اعداد القوائم المالية الموحدة للشركة وشركاتها التابعة وفقاً للمعايير الصادرة عن مجلس معايير المحاسبة الدولية والتفسيرات الصادرة عن لجنة تفسيرات التقارير المالية الدولية المنبثقة عن مجلس معايير المحاسبة الدولية .
- ♦ تم اعداد القوائم المالية الموحدة وفقاً لمبدأ التكلفة التاريخية باستثناء الموجودات المالية التي تظهر بالقيمة العادلة .
- ♦ ان الدينار الأردني هو عملة اظهار القوائم المالية الموحدة والذي يمثل العملة الرئيسية للشركة .

وفيما يلي أسس توحيد القوائم المالية:

- ١- تتضمن القوائم المالية الموحدة القوائم المالية للشركة الأم والقوائم المالية للشركات التابعة لها والشركات الخاضعة لسيطرتها، وتحقق السيطرة في حال كان للشركة الأم السلطة على الشركة المستثمر فيها، وتعرضها (حق التصرف) للعوائد المختلفة الناتجة عن استثمارها في الشركة المستثمر فيها، ولها حقوق في تلك العوائد، وكذلك لديها القدرة على استخدام سيطرتها للتأثير على عوائد الشركة المستثمر بها، ويتم استبعاد المعاملات والأرصدة والإيرادات والمصروفات فيما بين الشركة الأم والشركات التابعة .
- ٢- يتم اعداد القوائم المالية للشركات التابعة كما في نفس تاريخ القوائم المالية للشركة الأم وباستخدام نفس السياسات المحاسبية المتبعة في الشركة الأم . إذا كانت الشركات التابعة تتبع سياسات محاسبية تختلف عن تلك المتبعة في الشركة الأم فيتم اجراء التعديلات اللازمة على القوائم المالية للشركات التابعة للتطابق مع السياسات المحاسبية المتبعة في الشركة الأم .
- ٣- يتم توحيد نتائج اعمال الشركات التابعة في قائمة الدخل الشامل الموحدة من تاريخ تملكها وهو التاريخ الذي يتم فيه فعلياً انتقال سيطرة الشركة الأم على الشركات التابعة . يتم توحيد نتائج اعمال الشركات التابعة التي يتم التخلص منها في قائمة الدخل الشامل الموحدة حتى التاريخ الذي تفقد الشركة فيه السيطرة على الشركات التابعة .
- ٤- تمتلك الشركة ما نسبته ١٠٠٪ من رأس مال الشركة التابعة (شركة المها للاستثمار الزراعي والحيواني) " ذات مسؤولية محدودة " والبالغ (١ ٠٠٠ ٠٠٠) دينار، علماً بان القوائم المالية للشركة التابعة كما بتاريخ ٢٠٢٥/١٢/٣١ تظهر بان مجموع موجوداتها تبلغ (٣٩٢ ٦٨٠ ٢٦) دينار وبلغ ربح السنة بعد الضريبة والمخصصات / الدخل الشامل للشركة التابعة (٢ ٠١٢ ٨٠٤) دينار وبلغ صافي حقوق الملكية (٧٣٦ ٥٩٤ ١٥) دينار ولأغراض اعداد القوائم المالية المنفصلة يتم معالجة الاستثمار في الشركات التابعة حسب طريقة التكلفة مع الاعتراف بأي تدني في قيمة الاستثمار - ان وجدت - ، ويتم إثبات الأرباح من الاستثمار في الشركة التابعة عند إقرار الهيئة العامة للشركة التابعة توزيع الأرباح .

٥- تمتلك الشركة ما نسبة ١٠٠٪ من رأس مال الشركة التابعة المدفوع (شركة سهول المها الأردنية للتطوير العقاري) ذات مسؤولية محدودة " والبالغ (١٠٠ ٠٠٠) دينار ، علماً بأن القوائم المالية للشركة التابعة كما بتاريخ ٢٠٢٥/١٢/٣١ تظهر بأن مجموع موجوداتها بلغت (٥٨٠ ٩١٣) دينار وبلغت خسارة السنة / الدخل الشامل للشركة التابعة (٤ ٣٨١) دينار وبلغ صافي حقوق الملكية فيها (٧٣ ٨٧٢) دينار ولأغراض اعداد القوائم المالية المنفصلة يتم معالجة الاستثمار في الشركات التابعة حسب طريقة التكلفة مع الاعتراف بأي تدني في قيمة الاستثمار - ان وجدت - ، ويتم إثبات توزيعات الأرباح من الاستثمار في الشركة التابعة عند إقرار توزيع الأرباح من قبل الهيئة العامة للشركة التابعة .

ج- الممتلكات والآلات والمعدات :

يتم إثبات كافة الممتلكات والآلات والمعدات بالتكلفة التاريخية مطروحا منها - باستثناء الأراضي - الاستهلاك المتراكم وأي انخفاض دائم في قيمتها ، وتتبع الشركة طريقة القسط الثابت في احتساب الاستهلاك على الممتلكات والآلات والمعدات باستخدام متوسط النسب السنوية التالية :

النسبة الاستهلاك	البيان
٢٠ - ١٥ ٪	سيارات
١٢ ٪	ثلاجات
٢٥ - ١٠ ٪	عدد وأدوات
٢٠ - ١٠ ٪	أجهزة والآت
١٠ ٪	تمديدات صحية
٢٥ - ٩ ٪	الأثاث
٢٥ - ٨ ٪	آلات ومكينات
٢٥ - ٨ ٪	أجهزة المختبر
١٠ - ٥ ٪	تمديدات كهربائية
١٠ - ٤ ٪	محطة التتقية
٢٥ - ٢,٥ ٪	أجهزة مكتبية
١٠ - ٢ ٪	أبنية وهناجر
٥ ٪	نظام الطاقة المتجددة
٥ ٪	ديكورات

في حالة استبعاد أي من الممتلكات والآلات والمعدات فيتم حذف القيمة المسجلة للأصل المستبعد والاستهلاك المتراكم بتاريخ الاستبعاد من الحسابات وترحل النتيجة سواء ربح أو خسارة إلى قائمة الدخل الشامل . يتم رسملة الإضافات والتحسينات المادية بالتكلفة ، أما مصاريف الصيانة والتصليح فيتم تحميلها على العمليات الجارية حال حدوثها .

د- الموجودات السلوجية :

١- يتم قياس الأبقار بمقدار قيمتها العادلة مخصصاً منها التكاليف المقدرة عند نقطة البيع . ويتم تحديد القيمة العادلة للأبقار بناء على أسعار السوق في المنطقة المحلية للأبقار ذات العمر والسلالة والميزة الجينية المماثلة حيث تم تعديل سياسة التسعير المتحفظة سابقاً للوصول الى القيمة السوقية الحقيقية مع الاحتفاظ بهامش أمان مناسب . ويتم قياس الحليب مبدئياً بمقدار قيمته العادلة مخصصاً منها التكاليف

المقدرة عند نقطة البيع في وقت الحلب • ويتم تحديد القيمة العادلة للحليب بناء على أسعار السوق في المنطقة المحلية، أما العجول (الذكور) فيتم الاعتراف بالأرباح المتحققة عن بيعها فقط عند القيام بعملية البيع حيث لا يتم الاحتفاظ بها لمدة زمنية طويلة •

٢- اما الموجودات البيولوجية الأخرى (الأشجار) فيتم قياسها بقيمتها العادلة مخصصاً منها التكاليف المقدرة عند نقطة البيع •

هـ- تحقق الربح :

- ♦ يتم تحقق الإيرادات من المبيعات عند شحن البضاعة وإصدار الفاتورة للعميل •
- ♦ يتم تحقق إيرادات الفوائد على أساس زمني بحيث يعكس العائد الفعلي على الموجودات •
- ♦ يتم تحقق توزيعات أرباح الاستثمارات عند إقرارها من قبل الهيئات العامة للشركات المستثمر بها •
- ♦ يتم تحقق الإيرادات والمصاريف الأخرى على أساس الاستحقاق •

و- المخزون وقطع الغيار والمواد الأولية :

- ♦ يتم تسعير البضاعة الجاهزة المشتراة بالتكلفة أو صافي القيمة البيعية أيهما اقل ، وتحدد التكلفة على أساس متوسط سعر الكلفة المرجح •
- ♦ يتم تسعير البضاعة الجاهزة المصنعة بالكلفة أو صافي القيمة البيعية أيهما اقل ، وتتضمن الكلفة مصاريف التصنيع المباشرة مع تحميل جزء من مصاريف التصنيع غير المباشرة باستخدام طريقة متوسط سعر الكلفة المرجح •
- ♦ يتم تسعير المنتجات تحت التصنيع بالكلفة أو صافي القيمة البيعية أيهما اقل ، وتتضمن الكلفة مصاريف التصنيع المباشرة مع تحميل جزء من مصاريف التصنيع غير المباشرة حسب مرحلة التصنيع باستخدام متوسط سعر الكلفة المرجح حسب كل مرحلة من مراحل الانتاج •
- ♦ يتم تسعير المواد الخام بالكلفة أو صافي القيمة البيعية أيهما اقل ، وتبنى التكلفة على أساس متوسط سعر الكلفة المرجح •
- ♦ يتم تسعير قطع الغيار واللوازم بالكلفة أو صافي القيمة البيعية أيهما اقل ، وتبنى التكلفة على أساس متوسط سعر الكلفة المرجح •

ز- استخدام التقديرات :

يتطلب اعداد القوائم المالية المرفقة القيام بتقديرات واجتهادات لبعض البنود في القوائم المالية عند تطبيق السياسات المحاسبية ومن أمثلة ذلك تقدير مخصص التدني للديون كما تقوم الإدارة بإجراء تقديرات مستقبلية لأموال غير مؤكدة في نهاية السنة المالية والتي قد تؤدي إلى مخاطر هامة ومن المحتمل ان تتسبب في اجراء تعديلات جوهرية في أرصدة الموجودات والمطلوبات الظاهرة في القوائم المالية خلال السنة القادمة ومن أمثلة ذلك المخصصات المختلفة والقضايا والمطالبات المقامة على الشركة •

ح- الذمم المدينة:

تسجل الذمم المدينة بمبلغ الفاتورة الأصلي بعد تنزيل المبالغ المقدّر عدم تحصيلها، يتم عمل تقدير للديون المشكوك في تحصيلها وتشطب الديون المعدومة عندما لا يكون هناك احتمال لتحصيلها •

ط- الذمم الدائنة والمبالغ المستحقة الدفع:

يتم إثبات الذمم الدائنة والمبالغ مستحقة الدفع عند استلام البضائع والخدمات من قبل الشركة سواء تمت المطالبة بها من قبل المورد أو لم تتم •

ي- النقد والنقد المعادل :

لأهداف إعداد قائمة التدفقات النقدية الموحدة، فإن بند النقد والنقد المعادل يتمثل في النقد في الصندوق والحسابات الجارية والودائع لدى البنوك . يطرح من بند النقد والنقد المعادل حسابات البنوك المكشوفة التي تتذبذب بين المدين والدائن خلال السنة .

ك- الاعتراف في الأصول والالتزامات المالية :

يتم الاعتراف في الأصول والالتزامات المالية للشركة بثبات من سنة لأخرى على أساس طريقة المحاسبة بتاريخ المتاجرة .

ل- الأدوات المالية:

تعرف الأداة المالية بأنها أي عقد ينتج عنه أصل مالي في منشأة والتزام مالي أو أداة حقوق ملكية في منشأة أخرى، تتألف الأدوات المالية للشركة بشكل رئيسي من النقد وأرصدة البنوك والذمم المدينة والدائنة والأوراق المالية .

م- الاستثمار في شركة زميلة :

يتم اثبات الاستثمار في الشركات الزميلة بالتكلفة ويتم لاحقاً تعديل الاستثمار بحسب طريقة حقوق الملكية ، ويتم تخفيض الاستثمار بالأرباح الموزعة بتاريخ استلام النفعة، وفي حال تدني قيمة الاستثمار يتم الاعتراف بالتدني مباشرة في قائمة الدخل الشامل .

ن - حق استخدام الأصول المستأجرة والتزامات التأجير:

تم بموجب المعيار الدولي للتقارير المالية رقم (١٦) تغيير المعالجة المحاسبية لعقود الإيجار التي كانت تصنف سابقاً على أنها عقود إيجار تشغيلية حسب معيار المحاسبة الدولي رقم (١٧) ، والتي كانت تصنف على أنها بنود خارج قائمة المركز المالي .

عند التطبيق الأولي للمعيار الدولي لإعداد التقارير المالية رقم (١٦) (باستثناء ما هو المشار إليه أدناه) ستقوم الشركة بما يلي لجميع عقود الإيجار:

- أ- الاعتراف بموجودات " حق الاستخدام " والتزامات الإيجار في قائمة المركز المالي، وتقاس في البداية على أساس القيمة الحالية للتدفقات النقدية المستقبلية المدفوعة .
- ب- الاعتراف باستهلاك موجودات " حق الاستخدام " والفائدة على التزامات الإيجار في قائمة الدخل .

اما فيما يتعلق بعقود الإيجار القصيرة الأجل (مدة الإيجار التي تبلغ ١٢ شهر أو أقل) وعقود إيجار الأصول ذات القيمة المنخفضة ، فإن الشركة ستختار الاعتراف بنفقات الإيجار على أساس القسط الثابت على النحو الذي يسمح به المعيار الدولي لإعداد التقارير المالية رقم (١٦) .

س - استثمارات عقارية - أراضي :

يتم اتباع طريقة التكلفة في قياس الاستثمارات العقارية ويتم الإفصاح عن قيمتها العادلة في الإيضاحات حول القوائم المالية .

٣- نقد ونقد معادل :

٢٠٢٤	٢٠٢٥	البيان
دينار اردني	دينار اردني	
٤٤ ١١٦	٣٣٢ ٣٥٤	الصندوق والسلف النقدية
٢٢٤ ٩٢٣	٢٦ ٣٨١	البنوك
<u>٢٦٩ ٠٣٩</u>	<u>٣٥٨ ٧٣٥</u>	المجموع

٤- ذمم مدينة ، بالصافي :

٢٠٢٤	٢٠٢٥	البيان
دينار اردني	دينار اردني	
٧ ٠٦٢ ٨١٢	٨ ١٧٣ ٨٦٢	ذمم مدينة
(٦٩١ ٤٥٨)	(٦٨٧ ٨٧٦)	مخصص ذمم مشكوك في تحصيلها
<u>٦ ٣٧١ ٣٥٤</u>	<u>٧ ٤٨٥ ٩٨٦</u>	المجموع

٥- مخزون ، بالصافي :

٢٠٢٤	٢٠٢٥	البيان
دينار اردني	دينار اردني	
٩٢٨ ١٧٨	٨٣١ ٧٣٢	بضاعة تامة الصنع وتحت التصنيع
٧٠٩ ٣٤٤	٧٣٤ ٨٧٢	قطع غيار
٥٤٣ ٠٢٢	٦٨٠ ٥٥٢	أعلاف
٩٤١ ٩٣٦	٦٠٠ ٤٥٦	مواد أولية وتعبئة
١٧ ٩٩١	٢٢ ٧١٠	مستودع اللوازم
٢٧ ٣٥١	٢١ ١٨٤	مواد بيطرية
٢ ٥٤٧	٢ ٥٤٧	مستودع الثلجات
١ ٤٢٨	٢ ١٢٤	مستودع المختبر
٨ ٨٥٠	٦٢	زيت زيتون
٢٠ ٨٥٠	٠٠٠	مستودع الحليب
<u>٣ ٢٠١ ٤٩٧</u>	<u>٢ ٨٩٦ ٢٣٩</u>	المجموع
(٢٤٧ ٣٣١)	(٨٣ ٣٠٩)	مخصص بضاعة راكدة وقطع غيار
<u>٢ ٩٥٤ ١٦٦</u>	<u>٢ ٨١٢ ٩٣٠</u>	

٦- أرصدة مدينة أخرى :

٢٠٢٤	٢٠٢٥	البيان
دينار أردني	دينار أردني	
١٧٠ ٤٦٣	٢٠٧ ٣٤٥	مطالبات تحت التحصيل
١٦٨ ٨٢٨	١٧١ ٢٨٤	مصاريف مدفوعة مقدما
١٦٤ ٠١٩	١٦٤ ٠١٩	أوراق قبض
١٦٥ ٣٣٥	١٠٩ ٣٥٠	ذمم موظفين
٩٥ ٧٥٨	٩٦ ١٥٨	تأمينات مستردة
٥٤ ٠٠١	٣٤ ٧٤٣	أمانات مختلفة
١٨٩	١٨٩	امانات الضمان الاجتماعي
٧٢ ٦٨١	٠٠٠	امانات ضريبة الدخل
٢٧٢ ٧٣٠	٠٠٠	دفعات على حساب استثمار
٢٨ ٩٨١	٠٠٠	امانات ضريبة المبيعات
<u>١ ١٩٢ ٩٨٥</u>	<u>٧٨٣ ٠٨٨</u>	المجموع

٧- ممتلكات وآلات ومعدات :

أ- ممتلكات وآلات ومعدات شركة الألبان الأردنية :

المجموع	ديكورات	نظام الطاقة	أجهزة المختبر	إنشآت ومفروشات	وحدة التفتية	عدد وادوات	أبنية وهياكل	ثلاجات	سيارات	آلات ومكينات	أراضي	المساحة
دinars أردنية	دinars أردنية	دinars أردنية	دinars أردنية	دinars أردنية	دinars أردنية	دinars أردنية	دinars أردنية	دinars أردنية	دinars أردنية	دinars أردنية	دinars أردنية	دinars أردنية
٢٠٢٠٣٠٥٢٨	٢٥٣٩٠	١١٦٨٨٧٨	٥١٠٢١	١٧٦٩٠٠	٢٥٨٨٧٧	١١٠٢٩٢٣	٤٢٣٧١١٥	٦٧٠٩٦٢	٢٣١٠٠٣٩	٨٤٢٥٦٦٩	١٧٧٥٧٤٩	٢٠٢٤/٢/٣١ رصيد صافي الإصفاقات والإستعدادات
٩٣٩٤٨٠	٠٠٠	٠٠٠	٠٠٠	٨٥٦٠	٠٠٠	١٦٨١٠١	١٦٥٦٥	١٣٤٥١٤	٤١٤٦٤٤	١٨٦٢٩٦	١٠٨٠٠	
٢١١٤٣٠٠٨	٢٥٣٩٠	١١٦٨٨٧٨	٥١٠٢١	١٨٥٤٦٠	٢٥٨٨٧٧	١٢٧١٠٢٤	٤٢٥٣٦٨٠	٨٠٥٤٧٦	٢٧٢٤٦٨٣	٨٦١١٩٦٥	١٧٨٦٥٤٩	٢٠٢٥/١٢/٣١ رصيد الإستعدادات المتراكمة
١١٦٥٣٥٣٧	٣٥٩٦	٢٧٠١٦٧	٣٦٣٤٧	١٢٧٣٠٠	١٥٢٨٧٦	٨٤٦٥٤٠	١٥٢٦٣٨١	٤٦٤٧٤٣	١٣٦٨٣٤٥	١٨٥٧٢٤٢	٠٠٠	٢٠٢٤/١٢/٣١ رصيد صافي الإصفاقات والإستعدادات
٨٢٧٤٠٧	١٢٦٩	٤٨٦٦١	٢٩٩٠	١٠٢١١	٥١٨٨	١٠٥٣٠٥	١٣٩١٩٣	٤٨١١٥	١٧٢٥٩٢	٢٩٣٨٨٣	٠٠٠	
١٢٤٨٠٩٤٤	٤٨٦٥	٣١٨٨٢٨	٣٩٣٣٧	١٣٧٥١١	١٥٨٠٦٤	٩٥١٨٤٥	١٦٦٥٥٧٤	٥١٢٨٥٨	١٥٤٠٩٣٧	٧١٥١١٢٥	٠٠٠	٢٠٢٥/١٢/٣١ رصيد
٨٦٦٢٠٦٤	٢٠٥٢٥	٨٥٠٠٥٠	١١٦٨٩	٤٧٩٤٩	١٠٠٨١٣	٣١٩١٧٩	٢٥٨٨١٠١	٢٩٢٢١١٨	١١٨٣٧٤٦	١٤٦٠٨٤٠	١٧٨٦٥٤٩	٢٠٢٥ صافي القيمة الدفترية
٨٥٤٩٩٩١	٢١٧٩٤	٨٩٨٧١١	١٤٦٧٩	٤٩٦٠٠	١٠٦٠٠١	٢٥٦٣٨٣	٢٧١٠٧٣٤	٢٠٦٢١٩	٩٤١٦٩٤	١٥٦٨٤٢٧	١٧٧٥٧٤٩	٢٠٢٤ صافي القيمة الدفترية

٧- ممتلكات وآلات ومعدات:

ب - ممتلكات وآلات ومعدات شركة المها للاستثمار الزراعي والحيواني (الشركة التابعة):

المجموع	مصنع السمك	أجهزة مكتبية	آلات ومفروشات	تجهيزات صحية	معدات وأدوات	أجهزة وإلات	تجهيزات كهربائية	سيارات	أبنية وفانجر	أراضي	إلبر
دينار أردني	دينار أردني	دينار أردني	دينار أردني	دينار أردني	دينار أردني	دينار أردني	دينار أردني	دينار أردني	دينار أردني	دينار أردني	التأجيل
٧ ١١٨ ٧٤٨	٠٠٠	٥٨ ٧٦٦	٣٣ ٤٨٨	٤٩ ٠٧٠	٢١٦ ٣٤٥	١ ٥٩٧ ٦٨١	٨٤ ٨٠٠	٩٧٣ ٠١١	٢ ٩٥٠ ٣١٣	١ ١٥٥ ١٧٤	٢٠٢٤/١٢/٣١
٢٧٣ ٠١٥	١٤١ ٥٣٠	٠٠٠	٠٠٠	٠٠٠	١ ٧٢٤	٢٢ ٧٨٥	٠٠٠	٣٢ ١٧٤	٨٨٥	٧٣ ٩١٧	رصيد إضافات
(٦٥ ٠٠٠)	٠٠٠	٠٠٠	٠٠٠	٠٠٠	٠٠٠	٠٠٠	٠٠٠	٠٠٠	٠٠٠	(٦٥ ٠٠٠)	تجديدات
٧ ٣٢٦ ٧٦٣	١٤١ ٥٣٠	٥٨ ٧٦٦	٣٣ ٤٨٨	٤٩ ٠٧٠	٢١٨ ١١٩	١ ٦٢٠ ٤٦٦	٨٤ ٨٠٠	١ ٠٠٥ ١٨٥	٢ ٩٥١ ٢٤٨	١ ١٦٤ ٠٩١	رصيد ٢٠٢٥/١٢/٣١
٥ ٠٥٩ ٧٥٩	٠٠٠	٢٠ ٦٥٧	٢٦ ١٤٠	٤٩ ٠٧٠	١٤٨ ٣٢٢	١ ٤٠٩ ٨٠٤	٧٧ ٠٧٨	٩٢٨ ٠٠٥	٢ ٤٠٠ ٦٨٣	٠٠٠	رصيد ٢٠٢٤/١٢/٣١
٢٠٣ ٢٥٠	٢٨ ٣٠٦	١ ٧٢٢	١ ٤٤٦	٠٠٠	٨ ٧٢٥	١١٣ ٤٣٢	٧ ٧٢٢	٥٢ ٢٦٩	٨٩ ٧١٨	٠٠٠	استهلاك السنة
٥ ٣٦٣ ١٠٩	٢٨ ٣٠٦	٢٢ ٣٨٩	٢٧ ٥٨٦	٤٩ ٠٧٠	١٥٧ ٠٤٧	١ ٥٢٣ ٢٣٦	٨٤ ٨٠٠	٩٨٠ ٧٧٤	٢ ٤٩٠ ٤٠١	٠٠٠	رصيد ٢٠٢٥/١٢/٣١
١ ٩٦٣ ٦٥٤	١١٣ ٧٢٤	٣١ ٣٧٧	٥ ٩٠٢	٠٠٠	٦٩ ٠٧٢	٩٧ ٢٣٠	٠٠٠	٢٤ ٩١١	٤٦٠ ٨٤٧	١ ١٦٤ ٠٩١	صافي القيمة المضافة ٢٠٢٥
٢ ٠٥٨ ٩٨٩	٠٠٠	٣٨ ١٠٩	٧ ٣٤٨	٠٠٠	٦٨ ٠٧٣	١٨٧ ٨٧٧	٧ ٧٢٢	٤٥ ٠٠٦	٥٤٩ ٦٨٠	١ ١٥٥ ١٧٤	صافي القيمة المضافة ٢٠٢٤
١٠ ٦٢٥ ٧١٨											صافي القيمة المضافة (أب)
١٠ ٦٠٨ ٩٨٠											٢٠٢٥
											٢٠٢٤

- ٨- موجودات بيولوجية (الشركة التابعة) :
تحتفظ الشركة بعدد (٢ ٣٨٢) بقرة قادرة على انتاج الحليب و (٥٢٧) بكيره حوامل سيتم إدخالهم للإنتاج الفعلي خلال العام ٢٠٢٥ و(١ ٢٢٠) عجلة تتم تربيتها لإنتاج الحليب في المستقبل، وعجول ذكور عدد (٩٧) عجلًا محتفظ بهم لغرض بيعهم في الاجل القريب، وكذلك تحتفظ الشركة بموجودات بيولوجية نباتية تتمثل في مجموعة من الأشجار المثمرة.

- ٩- استثمار في شركة زميلة :
يمثل هذا البند قيمة الاستثمار في شركة لوران للاستثمار الحيواني بواقع (٢٠%) من رأس المال والبالغ (١٢٥ ٠٠٠) دينار .

١٠- حق استخدام الأصول المستأجرة :

البيان	٢٠٢٥ دينار أردني	٢٠٢٤ دينار أردني
حق استخدام الأصول المستأجرة	١٢٦ ٩١٢	١٠٩ ٣٢٩
استهلاك حق استخدام الأصول المستأجرة	(٢٦ ٦١٢)	(١٤ ٥٢٦)
المجموع	١٠٠ ٣٠٠	٩٤ ٨٠٣

١١- استثمارات عقارية - أراضي :

البيان	٢٠٢٥ دينار أردني	٢٠٢٤ دينار أردني
أراضي	٥٧٩ ٩٦٥	٥١١ ٥٢١
المجموع	٥٧٩ ٩٦٥	٥١١ ٥٢١

- ١٢- استثمار في أسناد قرض:
يمثل هذا البند قيمة شراء أسناد قرض دائمة المصدرة من قبل البنك الأردني الكويتي عدد (٤٠) سند وقيمة اسمية (١٠ ٠٠٠) دينار أردني لكل سند وتمثل أسناد دائمة بالدينار الأردني غير قابلة للتحويل إلى اسهم والأسناد تحمل سعر فائدة ثابت مقداره (٨,٥٠%) للأربعة وعشرين شهراً الأولى ويتغير سعر الفائدة على أساس سعر إعادة الخصم الصادر عن البنك المركزي الأردني مضافاً إليها هامش مقداره (١,٢٥%) يحتسب كل ثلاثة شهور وتنفذ ربع سنوياً ابتداء من ٢٠٢٣/٩/٢٣ .

- ١٣- بنوك دائنة:
يمثل حسابات الجاري مدين الخاصة بالشركة من كابينتال بنك والبنك الأردني الكويتي وبنك الإسكان وبنك الاتحاد .

١٤- قروض:

السنة	اقساط قروض تسدد		
	المجموع	بعد عام	خلال عام
دينار أردني	دينار أردني	دينار أردني	دينار أردني
قروض البنك الأردني الكويتي	٣ ٩٤٦ ٠٥٤	١ ٣٤٧ ٨٧٢	٢ ٥٩٨ ١٨٢
قرض بنك الإسكان	٥ ٨٠٨ ٤٧٥	٢ ٠٠٣ ٣٩٥	٣ ٨٠٥ ٠٨٠
قروض بنك الاتحاد	٢٥٤ ٠٤١	٤ ٠٤١	٢٥٠ ٠٠٠
المجموع	١٠ ٠٠٨ ٥٧٠	٣ ٣٥٥ ٣٠٨	٦ ٦٥٣ ٢٦٢

- أ- وقعت الشركة الأم بتاريخ ٢٠١٧/١١/١ اتفاقية قرض مع البنك الأردني الكويتي بمبلغ (٦٠٠ ٠٠٠) دينار لتمويل الآلات والمعدات وتوسعة المصنع إضافة إلى تمويل شراء أراضي جديدة بنفس المنطقة المقام بها المصنع وبفائدة سنوية (٢,٩%) حيث تم الاتفاق على ان يتم تسديد القرض بموجب ١٠٨ أقساط قيمة كل منها (٥ ٥٥٦) دينار باستثناء القسط الأخير (٥ ٥٠٨) دينار ويستحق أول قسط بعد سنة من تاريخ المنح وذلك حسب فترة السماح (سنة) المذكورة ضمن العقد المذكور بأعلاه .
- ب- وقعت الشركة الأم بتاريخ ٢٠١٨/٧/١٨ اتفاقية قرض مع البنك الأردني الكويتي بمبلغ (٨٥٠ ٠٠٠) دينار لتمويل مشروع الطاقة الشمسية وبفائدة سنوية (٢,٩%) حيث تم الاتفاق على ان يتم تسديد القرض بموجب ١٠٨ أقساط قيمة كل منها (٧ ٨٧١) دينار باستثناء القسط الأخير (٧ ٨٠٣) دينار ويستحق أول قسط بعد سنة من تاريخ المنح وذلك حسب فترة السماح (سنة) المذكورة ضمن العقد المذكور بأعلاه ، كما وقعت الشركة ملحق اتفاقية لزيادة قيمة القرض الممنوح بقيمة (١٥٠ ٠٠٠) دينار ليصبح (١ ٠٠٠ ٠٠٠) دينار يسدد بموجب ١٠٨ أقساط متساوية بالإضافة للفائدة وبواقع (٩ ٢٦٠) دينار للقسط ويستحق أول قسط بعد سنة من تاريخ المنح الأساسي وذلك حسب فترة السماح المذكورة ضمن العقد الاصيلي .
- ج- وقعت الشركة الأم بتاريخ ٢٠١٩/٢/١٧ اتفاقية قرض مع البنك الأردني الكويتي بمبلغ (١ ٠٠٠ ٠٠٠) دينار لتمويل شراء ماكينات لمصنع الماء وبفائدة سنوية (٢,٩%) حيث تم الاتفاق على ان يتم تسديد القرض بموجب (١٠٨) قسط قيمة كل قسط (٩ ٢٦٠) دينار ويستحق أول قسط بعد سنة من تاريخ المنح وذلك حسب فترة السماح (سنة) المذكورة ضمن العقد المذكور اعلاه .
- د- وقعت الشركة الأم بتاريخ ٢٠٢٢/٣/١٥ اتفاقية قرض مع بنك الإسكان بمبلغ (١ ٢٥٤ ٣٣١) دينار لتسديد التزامات الشركة لدى البنك الأردني الكويتي وبفائدة سنوية (٥,٩%) حيث تم الاتفاق على ان يتم تسديد القرض بموجب (٦٠) قسط قيمة كل قسط (٢٠ ٩٠٦) دينار ويستحق أول قسط بتاريخ ٢٠٢٢/٥/١ وذلك ضمن العقد المذكور أعلاه .

- هـ- وقعت الشركة الأم خلال عام ٢٠٢٣ اتفاقية قرض مع بنك الإسكان بمبلغ (١ ٤٠٠ ٠٠٠) دينار وبفائدة سنوية (٢,٩٪) حيث تم الاتفاق على ان يتم تسديد القرض بموجب (٣٦) قسط قيمة كل منها (٣٩ ٠٠٠) دينار ويستحق أول قسط بعد (١٢) شهر من انتهاء فترة السماح.
- و- حصلت الشركة الأم على قرض متجدد/ سلف صناعية من البنك الأردني الكويتي بمبلغ (٤٥٠ ٠٠٠) دينار بسعر فائدة (٢,٤٪) وبدون عمولة ويستغل في تمويل الاعتمادات و/أو الحوالات و/أو البوالص و/أو المشتريات المحلية وتسدد كل عملية تمويل بعد (٣) شهور من تاريخ التمويل أو بموجب (٣) دفعات شهرية.
- ز- حصلت الشركة الأم على قرض من بنك الاتحاد بمبلغ (٩٦٤ ٠٠٠) دينار بسعر فائدة (٩,٧٥٪) ويستغل في تمويل شراء أرض جيري وتسدد الأقساط على (٣) شهور قيمة كل قسط (٦٢ ٥٠٠) دينار ويستحق آخر قسط بتاريخ ٢٨/١١/٢٠٢٦.
- ح- وقعت الشركة الأم خلال عام ٢٠٢٤ اتفاقية قرض مع بنك الإسكان بقيمة (١ ٥٠٠ ٠٠٠) دينار وبفائدة سنوية (٢,٩٪) ، حيث تم الاتفاق على ان يتم تسديد القرض بموجب (٣٦) قسط قيمة كل قسط (٤١ ٧٠٠) دينار ويستحق أول قسط بعد سنة من تاريخ المنح ، حسب فترة السماح المذكورة ضمن العقد المذكور أعلاه.
- ط- وقعت الشركة الأم خلال عام ٢٠٢٥ اتفاقية قرض متناقص مع بنك الإسكان بمبلغ (١ ٠٠٠ ٠٠٠) دينار وبفائدة سنوية (٣٪) حيث تم الاتفاق على ان يتم تسديد القرض بموجب (٧٢) قسط قيمة كل منها (١٣ ٩٠٠) دينار ويستحق أول قسط بعد (١٢) شهر من تاريخ تفعيل القرض ويستغل القرض لتمويل (٦٧٪) من كلفة شراء خط لتعبئة المياه المعدنية .
- ي- حصلت الشركة التابعة على قرض متجدد/سلف صناعية من البنك الأردني الكويتي بمبلغ (١ ٠٠٠ ٠٠٠) دينار بسعر فائدة (٢,٤٪) وبدون عمولة يستغل في تمويل الاعتماد و/أو الحوالات و/أو البوالص و/أو المشتريات المحلية وتسدد كل عملية تمويل بعد (٣) شهور من تاريخ التمويل أو بموجب (٣) دفعات شهرية.
- ك- حصلت الشركة التابعة على قرض متجدد من بنك الإسكان بمبلغ (١ ٣٠٠ ٠٠٠) دينار بسعر فائدة (٧,٥٠٪) لتمويل اعتمادات و/أو بوالص و/أو المشتريات المحلية وتسدد كل عملية تمويل بعد ٤-٨ شهور من عملية التمويل .
- ل- وقعت الشركة التابعة بتاريخ ٧/٩/٢٠٢٢ اتفاقية قرض مع بنك الإسكان بقيمة (١ ٥٠٠ ٠٠٠) دينار وبفائدة سنوية (٢,٦٥٪) حيث تم الاتفاق على ان يتم تسديد القرض بموجب (٣٦) قسط قيمة كل قسط (٤١ ٧٠٠) دينار ويستحق أول قسط بعد سنة من تاريخ المنح حسب فترة السماح المذكورة ضمن العقد المذكور .
- م- حصلت الشركة التابعة على قرض متناقص من البنك الأردني الكويتي بمبلغ (١ ٥٠٠ ٠٠٠) دينار بسعر فائدة (٧٪) يتم تسديد القرض بموجب (٦٠) قسط قيمة كل قسط (٢٥ ٠٠٠) دينار ويستحق أول قسط بعد (١٢) شهور من تاريخ المنح .

ن- وقعت الشركة التابعة خلال عام ٢٠٢٤ اتفاقية قرض مع بنك الإسكان بقيمة (١ ٥٠٠ ٠٠٠) دينار وبفائدة سنوية (٢,٩%) ، حيث تم الاتفاق على ان يتم تسديد القرض بموجب (٣٦) قسط قيمة كل قسط (٤١ ٧٠٠) دينار ويستحق أول قسط بعد سنة من تاريخ المنح حسب فترة السماح المذكورة ضمن العقد المذكور ،

١٥- أرصدة دائنة أخرى :

٢٠٢٤	٢٠٢٥	البيان
دينار اردني	دينار اردني	
٧٣٠ ٨٢٦	١ ٤٥١ ٧٤٧	شيكات مؤجلة الدفع
٣٢٤ ٧٩٨	٣٤٢ ٩٥٥	أمانات المساهمين
١١٤ ٧٩٢	٢٢٣ ٠٣٨	أمانات مختلفة
٢٢٤ ١٣٤	١٩٦ ١٨٦	مخصص ضريبة دخل
١٧٧ ٥٤٦	١٣٦ ٢٦٢	مصاريف مستحقة
٤٠ ٢٨٢	٧١ ٤٩٦	امانات ضريبة المبيعات
٣٩ ٤٩٠	٤٧ ٧١٣	امانات الضمان الاجتماعي
٥٩ ٥٨٦	٣٢ ٥٢٠	مخصص الاجازات
٠٠٠	١٧ ٥٦٠	مخصص حوافز ومكافأة
٢٥ ٠٠٠	١٢ ٦٩٠	مخصص مكافآت وبدلات
٣٠ ٠٠٠	١٠ ٠٠٠	مكافأة هيئة المديرين
١٣ ٤٣١	٩ ٨٠٩	المساهمة الوطنية لسداد الدين العام
٩ ٨٦٧	٩ ٧٧٦	أمانات ضريبة الدخل
٥ ٦٦١	٥ ٦٦١	مخصص قضايا
١٤ ٢٥٠	٥ ٠٠٠	مكافأة أعضاء مجلس الإدارة
٧٥ ٦٠٧	٣ ٦٠٧	مخصص نهاية الخدمة
<u>١ ٨٨٥ ٢٧٠</u>	<u>٢ ٥٧٦ ٠٢٠</u>	المجموع

١٦- رأس المال والاحتياطات :

أ- رأس المال :

طرأت عدة زيادات على رأس مال الشركة المصرح به والمدفوع ليصبح (٤ ٠٠٠ ٠٠٠) دينار أردني مقسم إلى (٤ ٠٠٠ ٠٠٠) سهم .

ب- الاحتياطي الاجباري :

تمثل المبالغ المتجمعة في هذا الحساب ما تم تحويله من الأرباح السنوية قبل الضرائب والمخصصات بنسبة ١٠٪ ويتم وقف احتساب الاحتياطي عند بلوغه رأس المال .

ج- الاحتياطي الاختياري :

تمثل المبالغ المتجمعة في هذا الحساب ما تم تحويله من الأرباح السنوية قبل الضرائب والمخصصات ويخضع لموافقة الهيئة العامة للمساهمين عند اقتطاعه وتوزيعه أو التصرف به طبقاً لأحكام قانون الشركات النافذ .

د- علاوة الإصدار :

يمثل هذا البند الفرق ما بين القيمة الاسمية للأسهم المطروحة للاكتتاب وإجمالي القيمة المستوفاة من المكتتبين بتلك الأسهم .

١٧- تكلفة المبيعات :

أ - تكلفة مبيعات شركة الألبان الأردنية :

٢٠٢٤	٢٠٢٥	إيضاح	البيلان
دينار أردني	دينار أردني		
١١ ٣٥٨ ٣٩١	١١ ٠٨٠ ٩١١		تكلفة البضاعة المباعة
٢ ٨٠٥ ٠٨٠	٢ ٧٩٨ ٠٨٠	١-١٨	مصاريف صناعية
<u>١٤ ١٦٣ ٤٧١</u>	<u>١٣ ٨٧٨ ٩٩١</u>		المجموع

ب - تكلفة مبيعات شركة المها للاستثمار الزراعي والحيواني (الشركة التابعة) :

٢٠٢٤	٢٠٢٥	إيضاح	البيلان
دينار أردني	دينار أردني		
١٠ ٥١١ ٧٠٠	١٠ ٠٦٤ ١٧٩	٢-١٨	مصاريف مزرعة الابقار
٤٨٤ ٦٢٤	١٤٧ ٢٧١	٣-١٨	مصاريف مزرعة الأشجار
<u>١٠ ٩٩٦ ٣٢٤</u>	<u>١٠ ٢١١ ٤٥٠</u>		المجموع

ج - تكلفة مبيعات شركة الألبان الأردنية / فرع العقبة :

٢٠٢٤	٢٠٢٥	البيلان
دينار أردني	دينار أردني	
٠٠٠	١٣٣ ٤٦٣	تكلفة المبيعات
<u>٠٠٠</u>	<u>١٣٣ ٤٦٣</u>	المجموع
<u>٢٥ ١٥٩ ٧٩٥</u>	<u>٢٤ ٢٢٣ ٩٠٤</u>	الإجمالي (أ + ب + ج)

١-١٨ مصاريف صناعة :

البيان	٢٠٢٥ دينار اردني	٢٠٢٤ دينار اردني
رواتب وأجور وملحقاتها	٧٤٥ ٢٣٧	٨٠٥ ٣٣٧
استهلاكات	٦٢١ ٤٤١	٦٩٩ ٨٦٥
كهرباء ومياه وهاتف	٤٢٣ ٧٤٦	٤٠٢ ٠٨٧
محروقات وزيوت	٣٣٨ ٩٢٣	٢٥٨ ٦٣٥
مصاريف سيارات وتنقلات	١٨١ ٣١٩	١١٣ ٦٩٢
صيانة	١٥٢ ٤٣٣	٢٦٥ ٦٠٢
ضمان اجتماعي وصندوق التوفير	٨٦ ٥٩٣	٩٠ ٢٧٤
مصاريف طبية	٥٣ ٦٠٠	٤١ ٦٣٢
ضيافة ونظافة	٤٢ ٢١٥	٣٨ ٢٠٥
مصاريف طبالي خشب	٣٦ ٣٨٨	١ ٩٧٥
مصاريف مختبر	٢٨ ٥٧١	٢٢ ٠٤٤
رسوم واشتراكات	٢٦ ٤٧٩	٢١ ٧٢٩
إيجارات	١٦ ٧٢٢	٠٠٠
تأمين موجودات	١٦ ٧١٥	١٣ ٩٦٠
حبر طابعة وقرطاسية	١٢ ١٥١	٦ ٥٨١
أخرى	٨ ٦٧٦	١٨ ٥٩١
ملابس عمال	٥ ٠٧٢	٤ ٨٧١
فائدة الأرض المستأجرة	١ ٧٩٩	٠٠٠
المجموع	٢ ٧٩٨ ٠٨٠	٢ ٨٠٥ ٠٨٠

٢-١٨ مصاريف مزرعة الأبقار:

البيان	٢٠٢٥ دينار أردني	٢٠٢٤ دينار أردني
تغذية الأبقار	٨ ٥٧٧ ٢٠٨	٩ ٠٠٨ ٦٠٠
رواتب وأجور وملحقاتها	٣٣٨ ٧٩٩	٢٩٣ ٦٣٣
علاجات وأدوية ولوازم بيطرية	٣١٦ ٠٩٢	٤٠١ ١٦٥
استهلاكات	٢٧٩ ٥٦٢	٢٥٧ ٩٨٠
محروقات وزيوت	١٦٢ ٠٢٦	١٦٨ ٦١٤
كهرباء ومياه	١٣٩ ١٢٨	١٤٦ ٠٥٥
نظافة	٧٠ ٦٨٣	٥٨ ٠٣٧
رسوم واشتراكات	٥٣ ١٠٩	٥٧ ٤٩٦
صيانة آلات	٤٧ ١٧٠	٤٦ ١٢٧
الضمان الاجتماعي	٣٢ ٢٤٤	٣٣ ٨٦٥
مصاريف سيارات وآليات	٢٠ ٢٧٧	٢٠ ٢٣٠
تحميل وتنزيل	١٢ ٢٩٦	٠٠٠
أخرى	٨ ٧٥٠	٩٦٥
صيانة أبنية	٤ ٠٦١	٨ ٢٠٠
تبرعات	١ ٩٩٠	٩ ٧٠٦
ملابس عمال	٧٨٤	١ ٠٢٧
المجموع	١٠ ٠٦٤ ١٧٩	١٠ ٥١١ ٧٠٠

٣-١٨ مصاريف مزرعة الأشجار :

٢٠٢٤	٢٠٢٥	البيرــــــــــــــــان
دينار اردني	دينار اردني	
٨١ ٧٠٢	٨٥ ٥٠٣	كهرباء ومياه
٣٨٦ ٥١٩	٥١ ٥٤٧	مصاريف بيع منتجات زراعية
٩ ٦٤٥	٧ ٠٣٠	رواتب وأجور وملحقاتها
٣٠	١ ٦٦٦	أخرى
٨٢١	٨٧٢	استهلاك العدد والأدوات
٦٩٨	٦٥٣	الضمان الاجتماعي
٣٩٥	٠٠٠	تقليم الاشجار
٤ ٨١٤	٠٠٠	مصاريف ضمان بئر إرتوازي وأرض
<u>٤٨٤ ٦٢٤</u>	<u>١٤٧ ٢٧١</u>	المجموع

مصاريف بيع وتوزيع :

-١٩

٢٠٢٤	٢٠٢٥	البيان
دينار أردني	دينار أردني	
٥١٠ ٥٣٥	٦٩٣ ٤٣٧	رواتب وأجور وملحقاتها
٢٩٦ ٢٤٤	٣٤٥ ٠٨٨	محروقات سيارات
٣٢٥ ٢٢٥	٢٧٣ ٩٥٠	حملات تسويق
٢٤١ ٩٠٧	٢٦٦ ٢٤٠	عمولات
١٠٤ ١٠٣	١٢٧ ١٧٩	ضمان اجتماعي وصندوق التوفير
٧٢ ٣٧٣	٦٩ ٠٩٨	مصاريف سيارات
٤٥ ٤٤٦	٦٤ ٢٠٧	مصاريف طبية
٤٤ ٨٩٦	٥٩ ٢٥٣	عطاءات
٥٥ ٧٠٤	٤٠ ٢٤٦	متفرقة
٢٧ ٩٦٢	٣٣ ٨٦٢	تأمين سيارات
٥٢٦	٣ ٠١٦	مصاريف تصدير
١ ٨٢٠	٣ ٠٠٤	صيانة ثلاجات
٢ ٦٠٦	٢ ٦٣٠	قرطاسية
٣ ١٢٥	٢ ٠٣٥	مصاريف منامة
٣ ٢٨٧	٤٢	تنقلات
٦ ٦٧٨	١٦٨	استهلاك حق استخدام الأصول المستأجرة
٣ ٢٣٢	٠٠٠	الفوائد على التزامات التأجير
١ ٥٠٠	٠٠٠	استشارات وأتعاب مهنية
١ ٧٤٧ ١٦٩	١ ٩٨٣ ٤٥٥	المجموع

٢٠- مصاريف إدارية وعمومية :

٢٠٢٤	٢٠٢٥	البـيـان
دينار أردني	دينار أردني	
٩٨٩ ١٠٠	١ ٠٠٠ ٩٧٣	رواتب وأجور وملحقاتها
٨٧ ٤٣٧	١٢٠ ١٠٩	ضمان اجتماعي وصندوق التوفير
٤٠ ٧٧٨	١١١ ٥٢١	ضيافته
٧٩ ٧٠٩	٤٦ ٤٤٣	انتعاب مهنية
٣١ ٠٣٧	٦٦ ٩٨٥	مصاريف سيارات
٣٧ ٨٣٦	٥٤ ٠٣٨	مصاريف طبية
٤٤ ٢٨٢	٥٠ ٣٩٣	أمن وحماية
٩٥ ٩١٧	٥٠ ٣٠٨	تبرعات وكراميات
٤٥ ٥٢٩	٤٥ ٧٥٧	قرطاسية
٠٠٠	٣٨ ٣٥٣	مصاريف ضريبية
٨ ٠١٥	٢٦ ٦١٢	استهلاك حق استخدام الأصول المستأجرة
١٩ ٧٨٩	٢٢ ٧٨٠	رسوم حكومية واشتراكات
٢٢ ٩٦٠	٢٢ ١١٤	تنقلات وسفر
٠٠٠	١٨ ٨٤١	أجور نقل
١٧ ٢٥٢	١٨ ١٣٧	بريد وهاتف وإنترنت
١٨ ٠٠٠	١٧ ٦٩٥	تنقلات أعضاء مجلس الإدارة
٣٥ ٦٦٨	١٥ ٦٨٠	صيانة
٠٠٠	١٥ ١٥٠	مياه وكهرباء
٩ ٥٦٧	١٣ ٧٨٨	بوفيه
١٢ ٥٥٤	١٢ ٧٨٩	اخرى
١٣ ٧٣٦	١٢ ٢٩٧	تأمين
١٠ ٩٠٠	١٠ ٩٠٠	انتعاب تدقيق
١ ٨٨٦	٤ ٨٨٧	دعاية وإعلان
١ ٠٠٠	٣ ٥٠٠	ايجارات
٢ ٧٧٣	٣ ١٣٦	مصاريف قضائية
١ ٦٨٨	٣ ٠٤٧	فوائد على التزامات التأجير
٤٥٣	٢ ٥٠٢	مصاريف تدريب
٢ ٤٩٤	٢ ٠٨٠	ضريبة غير قابلة للخصم
٥٤٠	١ ٣٤٣	نظافة
٧٥ ٠٠٠	٠٠٠	مخصص نهاية الخدمة
٣١ ١٦٠	٠٠٠	اجازات
١ ٢٠٠	٠٠٠	لوازم سلامة عامة
١٥٠ ٠٠٠	٠٠٠	مخصص بضاعة راكده
١٥٠ ٠٠٠	٠٠٠	مصرف مخصص ديون مشكوك فيها
٢ ٠٣٨ ٢٦٠	١ ٨١٢ ١٥٨	المجموع

٢١- التزامات محتملة :

أ- يوجد على الشركة الأم والشركات التابعة بتاريخ القوائم المالية الالتزامات المحتملة التالية :

٢٠٢٤	٢٠٢٥	الدين
دينار اردني	دينار اردني	
٠٠٠	٥٨ ٦٨٠	اعتمادات مستندية وبوالص
٢٥٦ ١٧١	٦٨٠ ٢٦٦	كفالات بنكية
<u>٢٥٦ ١٧١</u>	<u>٧٣٨ ٩٤٦</u>	المجموع
=====	=====	

ب- يوجد على الشركة الأم والتزامات مقابل قضايا بقيمة (٩٥٣ ٥٩١) دينار ٠

٢٢- ضريبة الدخل :

- ♦ تمت مناقشة وتسوية نتائج أعمال الشركة الأم حتى نهاية عام ٢٠٢١ مع دائرة ضريبة الدخل والمبيعات ٠
- ♦ تم تقديم كشف التقدير الذاتي عن نتائج أعمال الشركة للأعوام ٢٠٢٢ و ٢٠٢٣ و ٢٠٢٤ ولم تقم دائرة ضريبة الدخل والمبيعات بمراجعة سجلات الشركة عن ذلك العام حتى تاريخه ٠
- ♦ تمت مناقشة وتسوية نتائج أعمال الشركة التابعة شركة المها للاستثمار الزراعي والحيواني حتى نهاية عام ٢٠٢١ (بالإضافة لعام ٢٠٢٤) مع دائرة ضريبة الدخل والمبيعات ٠
- ♦ تم تقديم كشف التقدير الذاتي عن نتائج أعمال الشركة التابعة شركة المها للاستثمار الزراعي والحيواني للأعوام ٢٠٢٢ و ٢٠٢٣ ولم تقم دائرة ضريبة الدخل والمبيعات بمراجعة سجلات الشركة عن تلك الأعوام حتى تاريخه ٠

٢٣- القطاعات التشغيلية :

♦ تقوم الشركة الأم والشركات التابعة بممارسة أعمالهما من خلال الأنشطة الرئيسية التالية :

١- نشاط صناعي :

يشمل إنتاج وبيع منتجات الألبان المتنوعة والعبوات البلاستيكية المتنوعة والمياه المعدنية .

٢- نشاط مزارع الأبقار والأشجار:

يشمل تسمين وتربية الأبقار والأغنام والعجول وإقامة المزارع والمتاجرة بمنتجاتها .

٣- نشاط استثماري:

يشمل الاستثمار في موجودات مالية .

٤- نشاط عقاري:

ويشمل الاستثمارات العقارية واستصلاح الأراضي الزراعية .

♦ يبين الجدول التالي عرض لنتائج القطاعات التشغيلية للشركات :

٢٠٢٥	نشاط عقاري	نشاط استثماري	نشاط المزارع	نشاط صناعي	أ- معلومات الدخل الشامل:
دينار أردني	دينار أردني	دينار أردني	دينار أردني	دينار أردني	
٢٨ ٦٨٢ ٧٩٥	١٢ ٤٨٨ ٩٨١	١٦ ١٩٣ ٨١٤	صافي المبيعات
(٢٤ ٢٢٣ ٩٠٤)	(١٠ ٢١١ ٤٥٠)	(١٤ ٠١٢ ٤٥٤)	تكلفة المبيعات
٤ ٤٥٨ ٨٩١	٢ ٢٧٧ ٥٣١	٢ ١٨١ ٣٦٠	مجموع الربح
(٥ ٣٧٥ ١٤٣)	(٤ ٣٨١)	...	(١ ٢١٥ ٢٢٥)	(٤ ١٥٥ ٥٣٧)	المصاريف والأعباء الأخرى
١ ٢١٣ ٨٨٤	...	١٣ ٠٨٧	١ ١٧٢ ٩٠٨	٢٧ ٨٨٩	الإيرادات الأخرى
					ربح السنة بعد الضريبة
٢٩٧ ٦٣٢					والمخصصات/الدخل الشامل
=====					
					ب - معلومات أخرى
٣٦ ٩٠٥ ٠٧٨	٥٧٩ ٩٦٥	١١٢ ١٩٣	١٥ ٨٠٨ ٠٤٨	٢٠ ٤٠٤ ٨٧٢	موجودات القطاع باستثناء النقدية
٣٥٨ ٧٣٥	موجودات غير موزعة
٣٧ ٢٦٣ ٨١٣					مجموع الموجودات
=====					

-٢٤

الأدوات المالية :

أ- القيمة العادلة:

إن القيمة الدفترية للأدوات المالية المتمثلة في النقد، الذمم المدينة والدائنة، والقروض تقارب قيمتها العادلة .

وتبين الإيضاحات حول هذه القوائم المالية القيم العادلة لهذه الأدوات المالية، كما تبين بعض السياسات المحاسبية الطرق المستخدمة في تقييم هذه الأدوات .

ب- مخاطر الائتمان:

تحتفظ الشركة بالأرصدة والودائع لدى مؤسسات مصرفية ذات ائتمان مناسب .

ج- مخاطر السعر:

• مخاطر سعر السوق:

وتعرف بأنه الخطر الذي ينتج عنه تقلب في قيمة الأدوات المالية نتيجة التغير في أسعار السوق . إن الأدوات المالية الظاهرة في قائمة المركز المالي الموحدة غير خاضعة لمخاطرة سعر السوق .

• مخاطر تقلبات العملة :

يعرف خطر تقلبات العملة بأنه الخطر الناتج عن تذبذب في قيمة الأدوات المالية نتيجة التغير في سعر صرف العملات . إن المخاطرة المتعلقة بالأدوات المالية المسماة بالدولار الأمريكي متدنية نظراً لثبات سعر صرف الدينار الأردني مقابل الدولار الأمريكي، أما مخاطر العملات الأخرى فيتم معالجتها في القوائم المالية .

• مخاطرة سعر الفائدة :

إن الأدوات المالية في قائمة المركز المالي الموحدة غير خاضعة لمخاطر أسعار الفوائد باستثناء التسهيلات والتسهيلات البنكية الخاضعة لتعليمات الجهات الرقابية ذات العلاقة .

-٢٥

عام:

أ- يراعى اثر تعليمات هيئة الأوراق المالية وقانون الشركات الأردني فيما يتعلق باحتساب الاحتياطي الإجباري على الأرباح المتحققة فقط وكذلك فصل الأرباح غير المتحققة في بند الأرباح المدورة مع مراعاة القيود المفروضة على توزيع الأرباح غير المتحققة .

ب- قررت الهيئة العامة في جلستها المنعقدة بتاريخ ٢٠٢٤/٤/١٧ توزيع (٥%) من رأس مال الشركة على المساهمين .

ج- تم إعادة تصنيف بعض أرقام المقارنة للسنة السابقة لتتلائم وأرقام السنة الحالية .

24- Financial Instruments:

a- Fair Value:

The book value of financial instruments that represents cash, payables, receivables and loans is matching the fair value.

The notes to the financial statements show the fair value to these financial instruments, and some of the accounting policies show the adopted methods to evaluate such instruments.

b- Credit Risk:

The Company hold current and time deposits at banks of appropriate credit.

c- Prices Risk:

- **Market Risk:**

The market risk is the risk that the fair value or future cash flows of a financial instruments will fluctuate because of changes in market prices. The financial instruments represented in the statements of financial position are not subject to such risk.

- **Currency Risk:**

Currency risk is the risk that the fair value or future cash flows of a financial instrument will fluctuate because of changes in foreign exchange rates. The risk related to financial instruments namely, the US Dollar are very low as the exchange rate of the US Dollar in exchange with Jordan Dinar is fixed, while the other exchange rates risk were dealt with accordingly in the financial statements.

- **Interest Rate Risk:**

The financial instruments in the statements of financial position are not subject to interest rate risk, except for the credit and banking credit that are subject to competent controlling commissions.

25- General:

A- Attention must be drawn to the effect of the Jordan Securities Commission regulations and Jordanian Companies Law on calculating statutory reserve only on the realized earnings bases, as well as presenting the unrealized earnings separately in the retained earnings item. Taking into account restrictions on the distributing dividends for unrealized earnings.

B- The General Assembly decided, in its session held on 17/4/2024, to distribute (5%) of the company's capital to the shareholders.

C- Some comparative figures for the previous year have been reclassified to match the figures for the current year.

23- **Operating Segments:**

- ♦ The company and its subsidiaries practice their activities through:

1. **Industrial activity:**

Includes the production and sale of various dairy products and miscellaneous plastic bottles and mineral water.

2. **Cattle and trees' farms activity:**

Includes fattening and breeding cattle, sheep and calves and establishing farms and trading with its products.

3. **Investment activity:**

Includes investment in financial assets.

4. **Real-Estate activity:**

Includes real-estate and reclaiming Agricultural Land.

- ♦ The following table shows the presentation of the results of the operating segments for the companies:

<u>A- Comprehensive Income Information</u>	<u>Industrial Activity</u>	<u>Farms Activity</u>	<u>Investment Activity</u>	<u>Real-estate Activity</u>	<u>2025</u>
	<u>JD</u>	<u>JD</u>	<u>JD</u>	<u>JD</u>	<u>JD</u>
Net sales	16193814	12488981	000	000	28682795
Cost of sales	(14012454)	(10211450)	000	000	(24223904)
Gross profit	2181360	2277531	000	000	4458891
Expenses & other charges	(4155537)	(1215225)	000	(4381)	(5375143)
Other revenues	27889	1172908	13087	000	1213884
Income for the year after tax / Comprehensive income					297632
<u>B- Other Information</u>					
Assets segment except cash	20404872	15808048	112193	579965	36905078
Unallocated assets	000	000	000	000	358735
Total Assets					37263813

22- Corporate Tax position:

- ◆ The tax position of the parent Company was finalized till end of the year 2021.
- ◆ Tax declaration of the parent Company for the years 2022, 2023 and 2024 were submitted to Income and Sales Tax Department, and tax assessment still not made by the Department yet.
- ◆ Tax declarations of the subsidiary Company (Al Maha Agricultural & Zoological Investments Co. L.L.C.) were settled and finalized with Income and Sales Tax Department for the years up to 2021 in addition to the year 2024.
- ◆ Tax declarations of the subsidiary company (Al Maha Agricultural & Zoological Investments Co. L.L.C.) for the years 2022 and 2023 were submitted to Income and Sales Tax Department, and tax assessment still not made by the Department yet.

20- **Overhead expenses:**

	<u>2025/JD</u>	<u>2024/JD</u>
Salaries & wages and related exp.	1000973	989100
Social security and provident fund	120109	87437
Hospitality	111521	40778
Cars' expenses	66985	31037
Medical expenses	54038	37836
Security expenses	50393	44282
Donations & remunerations	50308	95917
Professional fees	46443	79709
Stationary	45757	45529
Tax expenses	38353	000
Right of use lease assets depreciation	26612	8015
Official fees and subscriptions	22780	19789
Traveling & transportation expenses	22114	22960
transportation expenses	18841	000
Post, telephone & internet expenses	18137	17252
Boards' transportation expenses	17695	18000
Maintenance	15680	35668
Water & electricity	15150	000
Buffet	13788	9567
Other expenses	12789	12554
Insurance	12297	13736
Audit Fees	10900	10900
Promotion & advertising	4887	1886
Rent	3500	1000
Judicial expenses	3136	2773
Interest on lease liabilities	3047	1688
Training expenses	2502	453
Non-deductible tax	2080	2494
Cleaning expenses	1343	540
End of service provision	000	75000
Vacation expenses	000	31160
General safety supplies	000	1200
Provision for dead stock	000	150000
Doubtful accounts provision	000	150000
Total	<u>1812158</u>	<u>2038260</u>

21- **Contingent Liabilities:**

- a) Following are the Parent Company and its subsidiary contingent liabilities as at the date of the financial statements:

	<u>2025/JD</u>	<u>2024/JD</u>
L/C's & collections	58680	000
L/Gs	680266	256171
Total	<u>738946</u>	<u>256171</u>

- b) The Parent company has liabilities against lawsuits of JD (591 953).

19- **Sales & distribution expenses:**

	<u>2025/JD</u>	<u>2024/JD</u>
Salaries & wages and related exp.	693437	510535
Fuel for cars	345088	296244
Commissions	266240	241907
Marketing campaign	273950	325225
Social security and provident fund	127179	104103
Cars' expenses	69098	72373
Medical expenses	64207	45446
Tenders' expenses	59253	44896
Miscellaneous expenses	40246	55704
Cars insurance	33862	27962
Export expenses	3016	526
Refrigerators' maintenance	3004	1820
Stationary	2630	2606
Accommodation exp.	2035	3125
Right of use lease assets depreciation	168	6678
Interest on leasing obligations	000	3232
Transportation expenses	42	3287
Consultations	000	1500
Total	<u>1983455</u>	<u>1747169</u>

18-2 Cattle farm expenses:

	<u>2025/JD</u>	<u>2024/JD</u>
Cattle feeding	8577208	9008600
Salaries & wages and related exp.	338799	293633
Treatments, medicines and veterinary supplies	316092	401165
Depreciation	279562	257980
Fuel and oil	162026	168614
Electricity, water	139128	146055
Cleaning expenses	70683	58037
Fees and subscriptions	53109	57496
Machinery maintenance	47170	46127
Social security contribution	32244	33865
Cars & machinery expenses	20277	20230
Upload and download expenses	12296	000
Other expenses	8750	965
Buildings' maintenance	4061	8200
Donations	1990	9706
Workers' wear	784	1027
Total	<u>10064179</u>	<u>10511700</u>

18-3 Trees farm expenses:

	<u>2025/JD</u>	<u>2024/JD</u>
Electricity and water	85503	81702
Agricultural marketing	51547	386519
Salaries & wages and related exp.	7030	9645
Other expenses	1666	30
Tools & equipment depreciation	872	821
Social security	653	698
Trim trees	000	395
Charter of an artesian well & land	000	4814
Total	<u>147271</u>	<u>484624</u>

d) **Share's premium:**

This item represents the difference between the par value of shares issued for underwriting and the total amount received from stockholders.

17- **Cost of sales:**

A- **Cost of sales – Jordan Dairy Company:**

	<u>Note</u>	<u>2025/JD</u>	<u>2024/JD</u>
Cost of goods sold		11080911	11358391
Industrial expenses	18-1	2798080	2805080
Sub total		13878991	14163471

B- **Cost of sales - Al Maha Agricultural & Zoological Investments Co. (subsidiary company):**

	<u>Note</u>	<u>2025/JD</u>	<u>2024/JD</u>
Cattle farm expenses	18 - 2	10064179	10511700
Trees farm expenses	18 - 3	147271	484624
Sub total		10211450	10996324

C- **Cost of sales – Jordan Dairy Company /Aqaba branch:**

	<u>Note</u>	<u>2025/JD</u>	<u>2024/JD</u>
Cost of goods sold		133463	000
Total (A + B + C)		24223904	25159795

18-1 **Industrial expenses**

	<u>2025/JD</u>	<u>2024/JD</u>
Salaries & wages and related exp.	745237	805337
Depreciation	621441	699865
Electricity, water and telephone	423746	402087
Fuel and oil	338923	258635
Cars' expenses & transportation	181319	113692
Maintenance	152433	265602
Social Security and provident fund	86593	90274
Medical expenses	53600	41632
Cleaning materials & hospitality	42215	38205
Wood pallet expenses	36388	1975
Lab expenses	28571	22044
Fees and subscriptions	26479	21729
Rent	16722	000
Assets' insurance	16715	13960
Printer ink & stationary	12151	6581
Other expenses	8676	18591
Workers' wear	5072	4871
Interest of rented land	1799	000
Total	2798080	2805080

M- The subsidiary company signed a reducing loan from Jordan Kuwait Bank amounting JD (1,500,000) at an interest rate of (7%) The loan is repaid under (60) installments of each installment of JD (25,000) and the first installment is due after (12) months from the date of grant.

N- During the year 2024, the subsidiary company signed a loan agreement with the Housing Bank amounting JD (1,500,000) and an annual interest of (2.9%), where it was agreed that the loan will be repaid under (36) installments of each installment of JD (41,700), and the first installment is due after one year from the date of granting according to the grace period mentioned within the aforementioned contract.

15- **Other current liabilities:**

	<u>2025/JD</u>	<u>2024/JD</u>
Postpaid checks	1451747	730826
Shareholders' consignments	342955	324798
Different consignments	223038	114792
Income tax provision	196186	224134
Accrued expenses	136262	177546
Sales tax consignments	71496	40282
Social Security consignments	47713	39490
Vacations' provision	32520	59586
Incentives and Rewards Allowance	17560	000
Remunerations and allowances provision	12690	25000
Managers' Body remuneration	10000	30000
National contribution for public debt payment	9809	13431
Income tax consignments	9776	9867
Lawsuits' provision	5661	5661
Board of Directors' remuneration	5000	14250
End of service provision	3607	75607
Total	<u>2576020</u>	<u>1885270</u>

16- **Capital and reserves:**

a) **Capital:**

The Company's capital witnessed different increases till reached JD (4,000,000) divided to (4,000,000) / shares.

b) **Statutory reserve:**

The accumulative amount of this account represents amounts transferred from EBIT at a rate of 10%, and no calculation for the reserve after reaching the capital value.

c) **Voluntary reserve:**

The accumulative amount of this account represents amounts that are transferred from EBIT and are subject to the General Assembly approval when transferred, distributed or disposed of pursuant to the Companies Law in force.

- E-** During the year 2023, the Parent company signed a loan agreement with the Housing Bank amounting JD (1,400,000) and an annual interest of (2.9%), where it was agreed that the loan will be repaid under (36) installments of each JD (39,000), and the first installment is due after (12) months from the end of the grace period.
- F-** The Parent Company signed a revolving loan / industrial advances from Jordan Kuwait Bank amounting JD (450,000) at an interest rate of (2.9%) and without commission to be used to finance the credit, remittances, policies and/or local purchases, and each financing transaction shall be repaid after (3) months from the date of financing or under (3) monthly payments.
- G-** The Parent company obtained a loan from Bank al Etihad amounting JD (964,000) at an interest rate of (9.75%) and is used to finance the purchase of compulsory land and the installments are paid over (3) months, the value of each installment is JD (62,500), and the last installment is due on 28/11/2026.
- H-** During the year 2024, the Parent company signed a loan agreement with the Housing Bank amounting JD (1,500,000) and an annual interest of (2.9 %), where it was agreed that the loan will be repaid under (36) installments of each installment of JD (41,700) and the first installment is due after one year from the date of grant, according to the grace period mentioned within the aforementioned contract..
- I-** During the year 2025, the Parent company signed a reducing loan agreement with the Housing Bank amounting JD (1,000,000) and an annual interest of (3 %), where it was agreed that the loan will be repaid under (72) installments of each installment of JD (13,900) and the first installment is due after twelve months from the date of grant, the loan to be used to finance (67%) of the cost of purchasing a water bottling line.
- J-** The subsidiary obtained a revolving loan / industrial advances from Jordan Kuwait Bank amounting JD (1,000,000) at an interest rate of (2.4%) and without commission to be used to finance the credit, remittances, policies and/or local purchases, and each financing transaction is repaid after (3) months from the date of financing or under (3) monthly payments.
- K-** The subsidiary signed a revolving loan from the Housing Bank amounting JD (1,300,000) at an interest rate of (7,50%) to finance credits, policies and/or local purchases, and each financing transaction is repaid after 4-8 months of the financing process.
- L-** On 7/9/2022, the subsidiary company signed a loan agreement with the Housing Bank amounting JD (1,500,000) and an annual interest of (2.65%) where it was agreed that the loan will be repaid under (36) installments of each installment JD (41,700), and the first installment is due after one year from the date of granting according to the grace period mentioned within the aforementioned contract.

14- Loans:

	Loans installments to be paid		2025
	Within a year	After a year	Total
	JD	JD	JD
Jordan Kuwait Bank loans	2598182	1347872	3946054
Housing Bank loan	3805080	2003395	5808475
Bank Al-Etihad loans	250000	4041	254041
Total	6653262	3355308	10008570

- A-** On 1/11/2017, the parent company signed a loan agreement with Jordan Kuwait Bank amounting JD (600,000) to finance machinery and equipment and the expansion of the factory, in addition to financing the purchase of new lands in the same area where the factory is located at an annual interest rate of (2.9%), where it was agreed that the loan will be repaid under 108 installments, each of which is worth JD (5,556), except for the last installment JD (5,508), and the first installment is due after one year from the date of grant, according to the grace period (one year) mentioned within the above-mentioned contract.
- B-** On 18/7/2018, the parent company signed a loan agreement with Jordan Kuwait Bank amounting JD (850,000) to finance the solar energy project with an annual interest of (2.9%), where it was agreed that the loan will be repaid under 108 installments of each JD (7,871), except for the last installment JD (7,803), and the first installment is due after one year from the date of grant, according to the grace period (one year) mentioned within the above-mentioned contract, and the company also signed an agreement supplement to increase the value of the loan granted by JD (150,000). to become JD (1 000 000) to be paid under 108 equal installments in addition to interest and at the rate of JD (9 260) for the installment and the first installment is due after one year from the date of the basic grant, according to the grace period mentioned in the original contract.
- C-** On 17/2/2019, the parent company signed a loan agreement with Jordan Kuwait Bank amounting JD (1,000,000) to finance the purchase of machines for the water factory at an annual interest rate of (2.9%), where it was agreed that the loan will be repaid under (108) installments of each installment JD (9,260), and the first installment is due after one year from the date of grant, according to the grace period (one year) mentioned within the above-mentioned contract.
- D-** On 15/3/2022, the parent company signed a loan agreement with the Housing Bank amounting JD (1,254,331) to pay the company's obligations with Jordan Kuwait Bank at an annual interest rate of (5.9%), where it was agreed that the loan will be repaid under (60) installments, the value of each installment is JD (20,906), and the first installment is due on 1/5/2022, within the above-mentioned contract.

8- Biological assets (subsidiary company):

The Company maintains a number of (2,382) cow capable of producing milk, and (527) pregnant female cow will be admitted to the actual production during the year 2025 and (1,220) female calves are bred to produce milk in the future, and (97) male calves held for the purpose of selling in the near future, as well as the company maintains biological assets represent a range of fruit trees.

9- Investment in associate:

This item represents investment in Loran for Animal Investment Company at (20%) of its capital that amounting JD (125000).

10- Right of- use lease assets:

	<u>2025/JD</u>	<u>2024/JD</u>
Right of use lease assets	126912	109329
Right of use lease assets depreciation	(26612)	(14526)
Total	100300	94803

11- Real-Estate investments - land:

	<u>2025/JD</u>	<u>2024/JD</u>
Land	579965	511521
Total	579965	511521

12- Investments in bonds:

This item represents the purchase value of perpetual loan bonds issued by the Jordan Kuwait Bank, a number of (40) bonds with a nominal value of JD (10,000) for each bond. They represent perpetual bonds in Jordanian dinars that are not convertible into shares. The bonds carry a fixed interest rate of (8.50%) for the first twenty-four months, and the interest rate changes based on the rediscount rate issued by the Central Bank of Jordan, in addition to a margin of (1.25%), calculated every three months and paid quarterly, starting from 23/9/2023.

13- Due to banks:

This item represents over draft accounts granted by Capital Bank, Jordan Kuwait Bank, Housing Bank and Bank Al-Etihad.

7- Property, plant & equipment:

B- Al Maha Agricultural & Zoological Investments Co. (subsidiary company):

<u>Description</u>	<u>Lands</u>	<u>Buildings & hangers</u>	<u>Cars</u>	<u>Electrical installations</u>	<u>Devices & equipment</u>	<u>Tools</u>	<u>Sanitary installations</u>	<u>Furniture & fixtures</u>	<u>Office equipment</u>	<u>Fertilizer plant</u>	<u>Total</u>
<u>Cost</u>	<u>JD</u>	<u>JD</u>	<u>JD</u>	<u>JD</u>	<u>JD</u>	<u>JD</u>	<u>JD</u>	<u>JD</u>			<u>JD</u>
Balance as of Dec. 31 st , 2024	1155174	2950363	973011	84800	1597681	216395	49070	33488	58766	000	7118748
Additions	73917	885	32174	000	22785	1724	000	000	000	141530	273015
Adjustments	(65000)	000	000	000	000	000	000	000	000	000	(65000)
Balance as of Dec. 31 st , 2025	1164091	2951248	1005185	84800	1620466	218119	49070	33488	58766	141530	7326763
<u>Acc. depreciation</u>											
Balance as of December 31 st , 2024	000	2400683	928005	77078	1409804	148322	49070	26140	20657	000	5059759
Depreciation for the year	000	89718	52269	7722	113432	8725	000	1446	1732	28306	303350
Balance as of December 31 st , 2025	000	2490401	980274	84800	1523236	157047	49070	27586	22389	28306	5363109
Net book value as of Dec. 31 st , 2025	1164091	460847	24911	000	97230	61072	000	5902	36377	113224	1963654
Net book value as of Dec. 31 st , 2024	1155174	549680	45006	7722	187877	68073	000	7348	38109	000	2058989
Net book value (A + B)											
2025											10625718
2024											10608980

7- **Property, plant & equipment:**
A-Property, plant & equipment- Jordan Dairy Company:

<u>Description</u>	<u>Cost</u>	Lands		Machinery & equipment		Cars		Refrige-rators		Buildings & hangers		Tools		Purificatio n Plant		Furniture & fixtures		Lab equipment		Renewable energy system		Decoration		Total	
		<u>JD</u>	<u>JD</u>	<u>JD</u>	<u>JD</u>	<u>JD</u>	<u>JD</u>	<u>JD</u>	<u>JD</u>	<u>JD</u>	<u>JD</u>	<u>JD</u>	<u>JD</u>	<u>JD</u>	<u>JD</u>	<u>JD</u>	<u>JD</u>	<u>JD</u>	<u>JD</u>	<u>JD</u>	<u>JD</u>	<u>JD</u>	<u>JD</u>	<u>JD</u>	<u>JD</u>
Balance as of December 31 st , 2024		1775749		8425669		2310039		670962		4237115		1102923		258877		176900		51026		1168878		25390		20203528	
Net additions & disposals		10800		186296		414644		134514		16565		168101		000		8560		000		000		000		939480	
Balance as of December 31 st , 2025		1786549		8611965		2724683		805476		4253680		1271024		258877		185460		51026		1168878		25390		21143008	
<u>Acc. depreciation</u>																									
Balance as of December 31 st , 2024		000		6857242		1368345		464743		1526381		846540		152876		127300		36347		270167		3596		11653537	
Net additions & disposals		000		293883		172592		48115		139193		105305		5188		10211		2990		48661		1269		827407	
Balance as of December 31 st , 2025		000		7151125		1540937		512858		1665574		951845		158064		137511		39337		318828		4865		12480944	
Net book value as of Dec. 31 st , 2025		1786549		1460840		1183746		292618		2588106		319179		100813		47949		11689		850050		20525		8662064	
Net book value as of Dec. 31 st , 2024		1775749		1568427		941694		206219		2710734		256383		106001		49600		14679		898711		21794		8549991	

6- **Other current assets:**

	<u>2025/JD</u>	<u>2024/JD</u>
Claims under collection	207345	170463
Prepaid expenses	171284	168828
Notes receivables	164019	164019
Employees' receivables	109350	165335
Refundable deposits	96158	95758
Different consignments	34743	54001
Social Security's assignments	189	189
Income tax consignments	000	72681
Payments to investment account	000	272730
Sales tax consignments	000	28981
Total	<u>783088</u>	<u>1192985</u>

- b) Depreciation of RoU assets and interest on lease liabilities in the statement of profit or loss and other comprehensive income .
For short-term leases (a lease term of 12 months or less) and leases of low –value assets, the company has opted to recognize a lease expense on a straight-line basis as permitted by IFRS 16.

O- Real-Estate investments- land:

The cost method is used in measuring real- estate investments, and its fair value is disclosed in the notes to the financial statements.

3- Cash and cash equivalents:

	<u>2025/JD</u>	<u>2024/JD</u>
Cash on hand & petty cash	332354	44116
Cash at banks	26381	224923
Total	358735	269039

4- Accounts' receivable - Net:

	<u>2025/JD</u>	<u>2024/JD</u>
Accounts' receivable	8173862	7062812
Less: provision for doubtful debts	(687876)	(691458)
Total	7485986	6371354

5- Inventory - Net

	<u>2025/JD</u>	<u>2024/JD</u>
Finished & under manufacturing goods	831732	928178
Spare parts	734872	709344
Feed	680552	543022
Raw & packing materials	600456	941936
Supplies inventory	22710	17991
Veterinary materials	21184	27351
Refrigerators' inventory	2547	2547
Lab inventory	2124	1428
Olive oil	62	8850
Milk inventory	000	20850
Sub total	2896239	3201497
Provision for stagnant goods & spare parts	(83309)	(247331)
Total	2812930	2954166

G- Use of Estimates:

The preparation of the accompanying financial statements requires estimates and assumptions for some items in the financial statements when applying accounting policies, examples include provision for doubtful debts, and the

management conducts future estimates of the uncertainties at the end of the fiscal year, which may lead to a significant risk and is likely to cause fundamental modifications to in operating assets and liabilities balances over the next year. Examples include various provisions, lawsuits and claims filed against the Company.

H- Trade Receivables:

Trade receivables are recorded at the same amounts of invoices, allowance for doubtful debts of receivables to be taken to offset any decline of collectable value of such debts.

I- Accounts' payable & accrued liabilities:

Accounts' payable and accrued liabilities are recognized when goods and services are received by the Company, whether or not claimed by the supplier.

J- Cash and Cash Equivalents :

For preparing Cash Flow Statement purposes, the cash and cash equivalents represent cash on hand and at banks. Any overdrafts that floating from credit to debt balances, or vs. shall be deducted from cash and cash equivalents item.

K- Recognition of Financial Assets and Liabilities :

Financial assets and liabilities are recognized on consistent bases from year to year applying Trade Date Method for the purchase of financial assets.

L- Financial Instruments:

Any contract that gives rise to a financial asset of one entity and a financial liability, or equity instrument of another entity. Financial instruments consist primarily of cash in hand, cash at banks, accounts receivables, payables, and securities.

M- Investing in an associate company:

Investment in associate is recorded at cost and the investment is subsequently adjusted according to the equity method, and the investment is reduced by dividends on the date of receipt of the payment, and in the event that the investment value decreases, the decrease is recognized directly in the comprehensive income statement.

N- Right- of- use lease assets and lease liabilities:

IFRS 16 changes how the company accounts for leases previously classified as operating leases under IAS 17, which were off – balance sheet.

Applying IFRS 16 , for all leases (except as noted below), the company recognizes:

- a) RoU assets and lease liabilities in the statement of financial position, initially measured at the present value of the remaining future lease payments.

In case of disposal of any property, plant or equipment, the carrying value of such and the related accumulated depreciation to be credited by the recorded amount of each, while the gain or loss resulted from disposal to be recognized in Income Statement. Subsequent additions or improvements expenditures on existing items of property, plant or equipment shall be capitalized at cost, while repair and maintenance expenditures shall be recognized as current expense.

D- Biological assets:

- 1- Cows are measured by their fair value less estimated costs at the point of sale, and the fair value for cows is determined based on market prices in the local area with similar age, breed and feature genetic where the previously conservative pricing policy was modified to reflect the realizable market value, while maintaining an appropriate margin of safety. The milk is measured initially by its fair value less estimated costs at the point of sale at the time of milking, and the fair value for milk is determined based on market prices in the local area, and profits earned from sales for the calves (male) are recognized when selling them only at the time of sale, in which are not maintained out for a long period of time.
- 2- As for other biological assets (trees) are measured at fair value, net of estimated costs at the point of sale.

E- Revenues realization :

- ◆ Revenue from sales is realized when shipping goods and the issuance of the invoice to the customer.
- ◆ Interest income is realized on a time basis so as to reflect the actual return on assets.
- ◆ Investments dividends are realized when its distribution is approved by the General Assembly for the investee companies.
- ◆ Other revenue and expenses are realized on an accrual basis.

F- Inventory , spare parts and raw materials:

- ◆ Purchased finished goods are priced at cost or net realizable value , whichever is less, and cost is determined on the weighted average cost method.
- ◆ Manufactured finished goods are priced at cost or net realizable value , whichever is less, the cost includes direct manufacturing expenses along with bearing part of indirect manufacturing expenses using the weighted average cost method.
- ◆ Under manufacturing products are priced at cost or net realizable value, whichever is less , and the cost includes cost of direct manufacturing expenses along with bearing part of indirect manufacturing expenses based on the manufacturing stage by using the weighted average cost method according to each stage of production.
- ◆ Raw materials are priced at cost or net realizable value, whichever is less, and cost is determined on the basis of the weighted average cost method.
- ◆ Spare parts and supplies are priced at cost or net realizable value, whichever is less, and cost is determined on the weighted average cost method.

- 2- The financial statements of subsidiaries are prepared as of the same date of the financial statements of the parent company and using the same accounting policies used by the parent company. The group use uniform accounting policies for reporting like transactions and other events in similar circumstances. The consequences of transactions, and balances, between entities within the group are eliminated.
- 3- The income and expenses of a subsidiary are included in the consolidated financial statements from the acquisition date as defined in IFRS 3. Income and expenses of the subsidiary shall be based on the values of the assets and liabilities recognized in the parent's consolidated financial statements at the acquisition date. The income and expenses of a subsidiary are included in the consolidated financial statements until the date when the parent ceases to control the subsidiary.
- 4- The company owns 100% of the capital of the subsidiary company (Al Maha Agricultural & Zoological Investments Co. L.L.C.) that being JD (1,000,000), the subsidiary's financial statements show that its assets as of 31/12/2025 are JD (26,680,392), comprehensive income for the year after tax / Comprehensive income is JD (2,012,804) and net equity is JD (15,594,736). For the purposes of preparing separate financial statements, investments in subsidiaries are recorded using the cost method, with the recognition of any decline in the investment's value - if any -. Dividends arising from investments in subsidiaries are recorded when the General Assembly of the subsidiary decide distributing such dividends.
- 5- The company owns 100% of the paid-up capital of the subsidiary company (Jordanian Sohul Al Maha for Real Estate Development Co. L.L.C.) amounting JD (100,000), noting that the financial statements of the subsidiary company As of 12/31/2025 states that its total assets amounted to JD (580,913), and the loss for the period / comprehensive income of the subsidiary company amounted JD (4,381), and the net equity amounted JD (73,872). For the purposes of preparing separate financial statements, investments in subsidiaries are recorded using the cost method, with the recognition of any decline in the investment's value - if any -. Dividends arising from investments in subsidiaries are recorded when the General Assembly of the subsidiary decide distributing such dividends.

C- Property, plant & equipment:

Property, plant & equipment are carried at historical cost less (except for land) the accumulated depreciation and impairment. Such assets are depreciated on a straight-line basis at the following depreciation rates:

<u>Asset</u>	<u>Dep. Rate</u>
Cars	15 – 20%
Refrigerators	12%
Tools	10 – 25%
Devices & equipment	10 – 20%
Sanitary installations	10%
Furniture	9 - 25%
Machinery & equipment	8 - 25%
Lab equipment	8 – 25%
Electrical installations	5 – 10%
Purification plant	4 – 10%
Office equipment	2.5 – 25%
Buildings & hangers	2 – 10%
Renewable energy system	5%
Decoration	5%

Jordan Dairy Company (PLC)
Amman – Jordan
Notes to consolidated Financial Statements
for the Year 2025

1- Constitution and objectives:

- A- The company is registered as a public shareholding company in the public shareholding companies register at Companies Control Department under the No. (68) on February 29th, 1968, and justified its legal status on December 10th, 1989, and the Company's capital amount JD (4000000) / share.
- B- The financial statements were approved by the broad of directors on March 9th, 2026, and it is subject to be approved by the general assembly.
- C- **Objectives:**
To establish plants for mineral water, dairy products, establishing projects and industries related to dairy industry and marketing its products and trading in its products.

2- Significant accounting policies:

Consolidated Financial statements are prepared under the International Financial Reporting Standards and the related explanatory notes issued by the International Accounting Standards Board (IASB). Following the summary of the significant accounting policies:

A- Amended IFRS:

The Company complies with all following IFRSs requirements and adjustments which were issued by International Accounting Standard Board and become affective within this year:

- IFRS (19) subsidiaries without public accountability.
- IAS (21) the effects of changes in foreign exchange rates (early application is possible).

B- Basis of Consolidation:

- The consolidated financial statements of the Company and its subsidiaries are prepared in accordance with the International Financial Reporting Standards and the related interpretations originated by the International Financial Reporting Interpretations Committee.
- The consolidated financial statements are prepared according to historical cost basis except for financial assets at fair value.
- The Jordanian dinar is the currency of the consolidated financial statements, which represents the main currency of the company.

Following are the consolidation basis:

- 1- The consolidated financial statements include the consolidated financial statements of the parent company and the financial statements of its subsidiaries and other companies that are under its control. Control is presumed to exist when the parent is exposed, or has rights to variable returns from its involvement with the investee and has the ability to affect those returns through its power over the investee. Intra- Group balances and transactions are eliminated for the purpose of consolidation.

Statement (D)

Jordan Dairy Company (PLC)
Amman – Jordan
Statement of Consolidated Cash Flows
for the Years Ended December 31st, 2025, 2024

	2025 / JD	2024 / JD
<u>Cash Flows From Operating Activities:</u>		
Income for the year after tax/ Comprehensive income	63135	891533
<u>Adjustments:</u>		
Depreciation	1215291	1234243
Gains (loss) on disposal of fixed assets	(22221)	2277
Change in fair value of biological assets	(1120108)	(1437145)
Provision for income tax	223331	218371
National contribution for public debt payment	11166	10918
Operating income before working capital changes:	370594	920197
Accounts' receivable and other current assets	(1674858)	1035983
Accounts' payable and other current liabilities	784510	(483251)
Net cash flows from operating activities	(519754)	1472929
<u>Cash Flows From Investing Activities:</u>		
Property, plant & equipment	(1209809)	(874141)
Property & equipment under process	(1744977)	(571251)
Investment in associate	27608	42050
Real-estate investments	(68444)	000
Investment in bonds	400000	000
Net cash flows from investing activities	(2595622)	(1403342)
<u>Cash Flows From Financing Activities:</u>		
Due to banks	2987940	(147399)
Loans	(101631)	219120
Dividends	(200000)	(200000)
Murabaha installments	518763	000
Net cash flows from financing activities	3205072	(128279)
Net change in cash and cash equivalents	89696	(58692)
Cash & cash equivalents at beginning of the year	269039	327731
Cash & cash equivalents at end of the year	358735	269039

“The accompanying notes are an integral part of these statements”

Jordan Dairy Company (PLC)
Amman – Jordan

Statement of Consolidated Changes in Equity for the years ended
December 31st, 2025, 2024

Description	Capital	Statutory reserve	Voluntary reserve	Shares Premium	Retained Earnings		Total
					Realized	Unrealized	
	JD	JD	JD	JD	JD	JD	JD
Balance as of Dec.31st, 2023	4000000	1839425	262500	1345417	(456005)	5014888	12006225
Income for the year after tax / Comprehensive income	000	000	000	000	(545612)	1437145	891533
Dividends	000	000	000	000	(200000)	000	(200000)
Balance as of Dec.31st, 2024	4000000	1839425	262500	1345417	(1201617)	6452033	12697758
Income for the year after tax / Comprehensive income	000	000	000	000	(1055423)	1118558	63135
Dividends	000	000	000	000	(200000)	000	(200000)
Balance as of Dec.31st, 2025	4000000	1839425	262500	1345417	(2457040)	7570591	12560893

“The accompanying notes are an integral part of these statements”

Statement (B)

Jordan Dairy Company (PLC)
Amman – Jordan
Statement of Consolidated Comprehensive Income
for the Years Ended December 31st, 2025, 2024

	Note	2025/JD	2024/JD
<u>Comprehensive income</u>			
Net sales		28682795	30094645
Cost of sales	17	(24223904)	(25159795)
Gross income		4458891	4934850
Sales & distribution expenses	19	(1983455)	(1747169)
Overhead expenses	20	(1812158)	(2038260)
Depreciation		(323273)	(267562)
Banking interest & expenses		(1256257)	(1091051)
Provision for doubtful debts		000	(200000)
Change in fair value of biological assets		1118558	1437145
Other revenue		116635	78271
Profits of evaluating an investment in an associate		13087	66875
(Loss) on disposal of financial assets at fair value through comprehensive income		(12175)	000
(Loss) gains of disposal of fixed assets		(22221)	(2277)
Income for the year before tax / Comprehensive income		297632	1170822
Provision for income tax		(223331)	(218371)
National contribution for public debt payment		(11166)	(10918)
Board's remuneration / subsidiary Co.		000	(25000)
Board of directors' remuneration		000	(25000)
Income for the year after tax / Comprehensive income		63135	891533
Earnings per share from comprehensive income for the year		1.58%	22,29%
Weighted Average Shares		4000000	4000000

“ The accompanying notes are an integral part of these statements ”

Statement (A)

Jordan Dairy Company (PLC)**Amman – Jordan****Statement of Consolidated Financial Position as of December 31st, 2025, 2024**

	Note	<u>2025/JD</u>	<u>2024/JD</u>
Assets			
<u>Current Assets</u>			
Cash and cash equivalents	3	358735	269039
Checks under collection		3372692	2477226
Accounts' receivable - Net	4	7485986	6371354
Inventory – Net	5	2812930	2954166
L/C's		84135	000
Other current assets	6	783088	1192985
Total Current Assets		14897566	13264770
<u>Non Current Assets</u>			
Property, plant & equipment	7	10625718	10608980
Biological assets	8	8315408	7195300
Property & equipment under process		2632663	887686
Investment in associate	9	112193	139801
Right –of – Use lease assets	10	100300	94803
Real – Estate investments- land	11	579965	511521
Investment in bonds	12	000	400000
Total Non Current Assets		22366247	19838091
Total Assets		37263813	33102861
<u>Liabilities & Stockholders' Equity</u>			
<u>Current Liabilities</u>			
Due to banks	13	8658596	5670656
Short term loan	14	6653262	5224526
Accounts' payable		2880064	2701156
Other current liabilities	15	2576020	1885270
Murabaha installments		518763	000
Total Current Liabilities		21286705	15481608
<u>Non Current Liabilities</u>			
Long term loan	14	3355308	4885675
Lease Liabilities		60907	37820
<u>Stockholders' Equity</u>			
Capital	16	4000000	4000000
Statutory reserve	16	1839425	1839425
Voluntary reserve	16	262500	262500
Shares' premium	16	1345417	1345417
Retained earnings		5113551	5250416
Net Stockholders' Equity		12560893	12697758
Total Liabilities & Stockholders' Equity		37263813	33102861

“ The accompanying notes are an integral part of these statements ”

Con. Jordan Dairy Company (PLC) financial statements - 2025

disclosures are inadequate, to modify our opinion. Our conclusions are based on the audit evidence obtained up to the date of our auditors' report. However, future events or conditions may cause the Company to cease to continue as a going concern.

- Evaluate the overall presentation, structure and content of the consolidated financial statements, including the disclosures, and whether the financial statements represent the underlying transactions and events in a manner that achieves fair presentation.
- Obtain sufficient appropriate audit evidence regarding the financial information of the entities or business activities within the Group to express an opinion on the consolidated financial statements. We are responsible for the direction, supervision and performance of the group audit. We remain solely responsible for our audit opinion.

We communicate with those charged with governance regarding, among other matters, the planned scope and timing of the audit and significant audit findings, including any significant deficiencies in internal control that we identify during our audit.

We also provide those charged with governance with a statement that we have complied with relevant ethical requirements regarding independence, and communicate with them all relationships and other matters that may reasonably be thought to bear on our independence, and where applicable, related safeguards.

From the matters communicated with those charged with governance, we determine those matters that were of most significance in the audit of the (consolidated) financial statements of the current period and are therefore the key audit matters. We describe these matters in our auditors' report unless law or regulation precludes public disclosure about the matter or when, in extremely rare circumstances, we determine that a matter should not be communicated in our report because the adverse consequences of doing so would reasonably be expected to outweigh the public interest benefits of such communication.

Report on Other Legal and Regulatory Requirements

The Company maintains proper books of account and the accompanying consolidated financial statements are in agreement therewith. We recommend the approval of the consolidated financial statements by the General assembly.



Dweik & Co. (ACC)

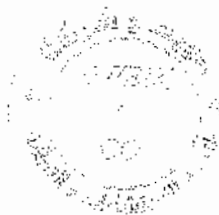
Audit & Consult Consortium

Rafiq T. Dweik

Audit license No (386)

March 10th, 2026

Amman - Jordan



Con. Jordan Dairy Company (PLC) financial statements - 2025

Our opinion on the consolidated financial statements does not cover the other information and we do not express any form of assurance conclusion thereon.

In connection with our audit of the consolidated financial statements, our responsibility is to read the other information and, in doing so, consider whether the other information is materially inconsistent with the consolidated financial statements or our knowledge obtained in the audit or otherwise appears to be materially misstated.

Responsibilities of Management and those charged with governance for the consolidated Financial Statements

Management is responsible for the preparation and fair presentation of the consolidated financial statements in accordance with IFRS, and for such internal control as management determines is necessary to enable the preparation of the consolidated financial statements that are free from material misstatement, whether due to fraud or error.

In preparing the consolidated financial statements, management is responsible for assessing the Company's ability to continue as a going concern, disclosing, as applicable, matters related to going concern and using the going concern basis of accounting unless management either intends to liquidate the Company or to cease operations, or has no realistic alternative but to do so.

The management is responsible for overseeing the Company's financial reporting process.

Auditors' Responsibilities for the Audit of the consolidated Financial Statements

Our objectives are to obtain reasonable assurance about whether the consolidated financial statements as a whole are free from material misstatement, whether due to fraud or error, and to issue an auditors' report that includes our opinion. Reasonable assurance is a high level of assurance, but is not a guarantee that an audit conducted in accordance with ISAs will always detect a material misstatement when it exists. Misstatements can arise from fraud or error and are considered material if, individually or in the aggregate, they could reasonably be expected to influence the economic decisions of users taken on the basis of these financial statements.

As part of an audit in accordance with ISAs, we exercise professional judgment and maintain professional skepticism throughout the audit. We also:

- Identify and assess the risks of material misstatement of the consolidated financial statements, whether due to fraud or error, design and perform audit procedures responsive to those risks, and obtain audit evidence that is sufficient and appropriate to provide a basis for our opinion. The risk of not detecting a material misstatement resulting from fraud is higher than for one resulting from error, as fraud may involve collusion, forgery, intentional omissions, misrepresentations, or the override of internal control.
- Obtain an understanding of internal control relevant to the audit in order to design audit procedures that are appropriate in the circumstances, but not for the purpose of expressing an opinion on the effectiveness of the Company's internal control.
- Evaluate the appropriateness of accounting policies used and the reasonableness of accounting estimates and related disclosures made by management.
- Conclude on the appropriateness of management's use of the going concern basis of accounting and, based on the audit evidence obtained, whether a material uncertainty exists related to events or conditions that may cast significant doubt on the Company's ability to continue as a going concern. If we conclude that a material uncertainty exists, we are required to draw attention in our auditors' report to the related disclosures in the consolidated financial statements or, if such

Con. Jordan Dairy Company (PLC) financial statements - 2025

- Obtain confirmations from debtors.
- Examining the adequacy of accounts' receivable provision for doubtful debts and examining management's estimates for that provision.
- Studying the accounts' receivable ageing and verifying compliance with the credit policies granted by the Company to its customers.
- Validation of presentation, disclosure and accounting policies relating to accounts' receivable in accordance with the requirements of IFRS.

b. Property, plant & equipment:

The amount disclosed in the consolidated financial statements of the Company represents the value of the Group's property, plant and equipment used in its operating operations and the amount of these assets is material and its relative importance is high within the Group's non-current assets.

The main audit procedures we performed to verify the balances of property, plant and equipment are as follows:

- Examining and testing of the internal control systems related to the financial operations of property, plant and equipment.
- Conducting analytical and substantive tests of balances and transactions of additions and disposal of property, plant and equipment and linking them with related accounts.
- Verify the physical presence and ownership of the Group's property, plant and equipment.
- Studying management estimates and depreciation rates for property, plant and equipment.
- Verify that there are no indications of impairment in value of property, plant and equipment requiring an impairment test.
- Validation of presentation, disclosure and accounting policies consistent with International Financial Reporting Standards

c. Biological assets:

The amount of biological assets represents the value of cows, calves and fruit trees owned by the Group, and the process of processing and evaluating these assets is relatively complex.

The most important procedures we have undertaken to verify the balances of biological assets are:

- A study to validate the management's estimate of the fair values of the biological assets and how to address the re-measurement differences.
- Validation of presentation, disclosure and accounting policies for biological assets.
- Validate processing of additions and newborns, as well as disposal, death and sale processes.
- Attendance and control of inventories counting of biological assets.

Other information:

Management is responsible for the other information. The other information comprises the information included in the annual report, but does not include the consolidated financial statements and our auditor's report thereon.

330/1/105/2393

Independent Auditor's Report

**To stockholders,
Jordan Dairy Company (PLC)
Amman – Jordan**

Opinion

We have audited the consolidated financial statements of **Jordan Dairy Company (PLC)**, which comprise the statement of consolidated financial position as at December 31st, 2025, and the consolidated statements of the comprehensive income, changes in equity and cash flows for the year then ended, and notes from (1-25), comprising significant accounting policies and other explanatory information.

In our opinion, the accompanying consolidated financial statements present fairly, in all material respects the financial position of **Jordan Dairy Company (PLC)** as of December 31st, 2025, and of its consolidated financial performance and its consolidated cash flows for the year then ended in accordance with International Financial Reporting Standards (IFRS)

Basis for Opinion

We conducted our audit in accordance with International Standards on Auditing (ISAs). Our responsibilities under those standards are further described in the *Auditors' Responsibilities for the Audit of the consolidated Financial Statements* section of our report. We are independent of the Company in accordance with the ethical requirements that are relevant to our audit of the consolidated financial statements, and we have fulfilled our other ethical responsibilities in accordance with these requirements. We believe that the audit evidence we have obtained is sufficient and appropriate to provide a basis for our opinion.

Key Audit Matters

Key audit matters are those matters that, in our professional judgment, were of most significance in our audit of the consolidated financial statements of the current period. These matters were addressed in the context of our audit of the consolidated financial statements as a whole, and in forming our opinion thereon, and we do not provide a separate opinion on these matters.

a. Accounts' receivable:

The amount of accounts' receivable arising in the consolidated financial statements of the Company represents the amounts due to the Group's customers as a result of forward sales, which is a key audit matter, since the amount of these accounts' receivable is material and its relative importance is high within the Group's current assets.

The main audit procedures we performed to verify the balances of the Group's receivables are:

- Examining and testing of the internal control systems related to the financial operations of accounts' receivable.
- Conducting analytical and substantive tests of balances and transactions of accounts' receivable and linking them with related accounts.

Jordan Dairy Company (PLC)
Amman – Jordan

INDEX

Independent Auditor's Report

STATEMENT

Statement of Consolidated Financial Position	A
Statement of Consolidated Comprehensive Income	B
Statement of Consolidated Changes in Equity	C
Statement of Consolidated Cash Flows	D

Notes to Consolidated Financial Statements

NOTES
1 - 25

Jordan Dairy Company (PLC)
Amman – Jordan
Consolidated Financial Statements For
The Year Ended December 31st, 2025
and Independent Auditor's Report