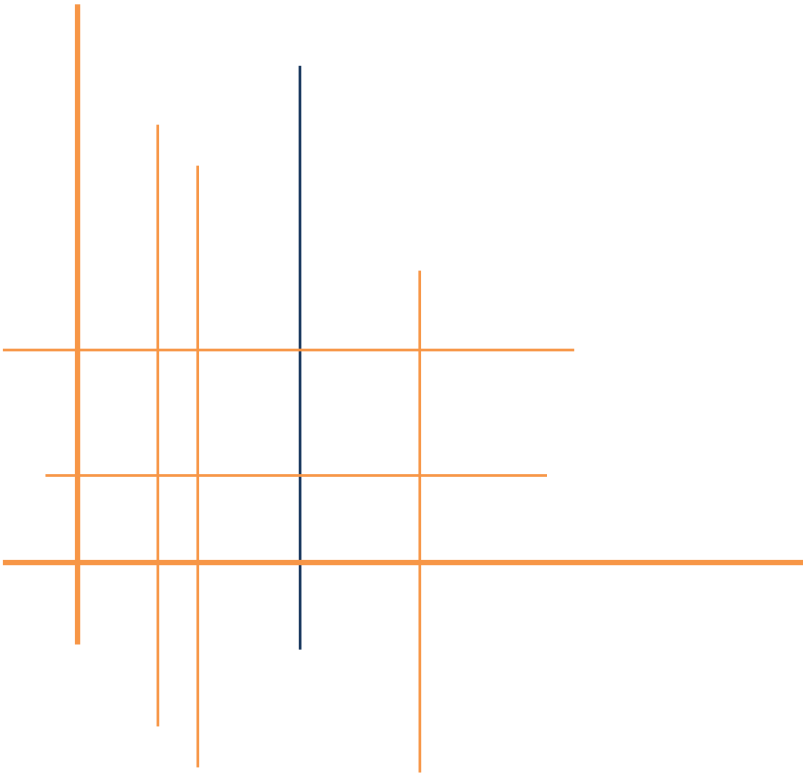


شركة سبائك للاستثمار

مساهمة عامة محدودة

التقرير السنوي الثامن عشر 2025



شركة سبائك للاستثمار مساهمة عامة محدودة
تأسست سنة 2007، تحت الرقم (435)
رأس المال المكتتب به والمدفوع 6 مليون دينار أردني
هاتف: 065544595
صندوق بريد 588 عمان 11821 الأردن
Info@sabaekinvest.com
www.sabaekinvest.com



صاحب الجلالة الهاشمية الملك عبدالله الثاني بن الحسين المعظم



ولي العهد سمو الأمير حسين بن عبد الله الثاني المعظم

مجلس الإدارة

رئيس مجلس الإدارة

سامر سامح "محمد شريف" الجعبري

نائب رئيس مجلس الإدارة

زكي اسكندر عوض ميمون

الأعضاء

سامي كمال سامي عصفور

محمد ابراهيم محمد ذيب

جمال محمد يعقوب العوري

شركة القناطر للاستثمارات التجارية/ يمثلها وليد جميل شعبان

شركة التحوط للوكالات التجارية/ يمثلها عنان عبدالله فطاير

أمين سر المجلس

مجدي عبدالرحمن حماد

مدققو الحسابات

السادة المهنيون العرب

المستشار القانوني

موسى داوود شعبان

كلمة رئيس مجلس الإدارة

السادة الحضور الكرام أعضاء الهيئة العامة لشركة سبائك للاستثمار المحترمين،

السلام عليكم ورحمة الله وبركاته،

يسعدني أن أرحب بكم أطيب ترحيب لتفضلكم بحضور الاجتماع العادي للهيئة العامة لشركة سبائك للاستثمار، كما يسرني أن أقدم لكم باسمي واسم زملائي أعضاء مجلس الإدارة جزيل الشكر والتقدير لدعمكم ومساندتكم المستمرة لهذه الشركة.

السادة المساهمين الكرام،

خلال العام 2025 واجهت دول العالم أحداثاً مختلفة ومتشابكة كان لها الأثر العظيم الاقتصاد العالمي والمحلي على حد سواء، أبرزها تزايد التوتر بين الولايات المتحدة الأمريكية وإيران واحتمالية نشوب حرب، وعدم التقدم في المفاوضات الروسية الأوكرانية. الارتفاع القياسي في أسعار الذهب والمعادن في ظل زخم شراري من قبل البنوك المركزية للملاذ الأمن، وتوقعات بأن يصل سعر الأونصة إلى ستة آلاف دولار خلال العام 2026، عدا عن رحلة الخفض في أسعار الفائدة، عدا عن الرسوم الجمركية التي فرضها الرئيس الأمريكي على السلع المستوردة من عشرات الدول والتي كان لها انعكاسات كبيرة وتداعيات على الاقتصاد العالمي.

إننا في شركة سبائك للاستثمار إدارة وموظفين ملتزمون بالتقدم المستمر للشركة، ونفخر دوماً بما حققناه من إنجازات، بلغت إيرادات الشركة في نهاية العام 2025 (1,165,692) بزيادة تقارب 77% عن إيرادات العام 2024 وارتفع صافي الأرباح ليصل إلى ما يقارب 544 ألف دينار أردني مقارنة بما يقارب 100 ألف دينار أردني للعام 2024، وإننا في شركة سبائك للاستثمار نصبو أن نسير على ذات النهج والعمل على تعزيز تنافسيتنا كشركة عاملة في قطاع الخدمات المالية والاستثمار.

في نهاية هذا اللقاء أتوجه بجزيل الشكر باسمي وباسم أعضاء مجلس الإدارة لكافة المساهمين والعملاء لدعمهم المتواصل وثقتهم، سائلين المولى عز وجل أن يوفقنا جميعاً لخدمة هذا الوطن في ظل حضرة صاحب الجلالة الملك عبد الله الثاني المعظم.

والسلام عليكم ورحمة الله وبركاته،،

رئيس مجلس الإدارة
سامر سامح الجعبري

تقرير مجلس الإدارة عن السنة المالية المنتهية في 2025/12/31

أولاً:

أ. أنشطة الشركة الرئيسية:

- تتمثل أنشطة الشركة الرئيسية بالعمل في إدارة الاستثمار، إدارة الإصدارات، الاستشارات المالية والحفظ الأمين للشركات في الأردن.
- أعمال الوساطة في الأسواق المحلية والعالمية.
- الأعمال الاستثمارية والتجارية.

ب. أماكن الشركة والشركات التابعة الجغرافية وعدد الموظفين:

يقع المقر الرئيسي للشركة في شارع المدينة المنورة – تقاطع الحرمين – عمان.
يبلغ عدد الموظفين فيها موظفين لا يوجد أي فروع أخرى للشركة داخل المملكة أو خارجها.

ت. حجم الاستثمار الرأسمالي للشركة:

بلغ حجم الاستثمار الرأسمالي للشركة 7,059,470 دينار أردني، حيث تقوم الشركة باستغلال رأس المال بحيازتها لأصول أو موارد أخرى تكون لازمة لتحقيق غايات الشركة.

ثانياً: الشركات التابعة:

1. شركة سبائك للخدمات المالية:

نوع الشركة: محدودة المسؤولية.
رأس مال الشركة التابعة: 5,250,000 دينار أردني.
نسبة ملكية الشركة الأم: تمتلك شركة سبائك للاستثمار 99.9% من رأس المال.
النشاط الرئيسي للشركة: أعمال الوسيط للغير، الوسيط لحسابه والتمويل على الهامش، أعمال الوسيط للغير في الأسواق الخارجية.
عنوان الشركة: عمان شارع المدينة المنورة- برج خلف واشتي.
عدد موظفي الشركة: 14 موظفاً.

2. شركة سبائك لتطوير الأراضي:

نوع الشركة: محدودة المسؤولية.

رأس مال الشركة التابعة: 10,000 دينار أردني.
نسبة ملكية الشركة الأم: تمتلك شركة سبائك للاستثمار 100% من رأس المال.
النشاط الرئيسي للشركة: تملك الأراضي التجارية والسكنية والصناعية والزراعية وإقامة الأبنية والمنشآت السكنية والتجارية والصناعية.
تمتلك الشركة قطعتي أرض من أراضي جنوب عمان، تبلغ مساحتهما الكلية 22.19 دونم. علما أنه لا يوجد موظفين في الشركة، وتتم إدارتها من قبل شركة سبائك للاستثمار، ولا يوجد لها فروع أخرى.

ثالثا: نبذة تعريفية عن أعضاء مجلس الإدارة والإدارة التنفيذية:

* رئيس مجلس الإدارة/ سامر سامح "محمد شريف" الجعبري

تاريخ العضوية: 2024/4/20

تاريخ الميلاد: 1978/8/27

الشهادات العلمية: بكالوريوس هندسة كهربائية/ جامعة الأميرة سمية- 2001
الخبرات العملية: رئيس هيئة المديرين شركة المعارف لحلول إدارة المعلومات والتقنيات/ 2006 حتى تاريخه.

* نائب رئيس مجلس الإدارة/ زكي اسكندر عوض ميمون

تاريخ العضوية: 2024/4/20

تاريخ الميلاد: 1969/3/30

الشهادات العلمية: بكالوريوس محاسبة وإدارة أعمال/ الجامعة الأردنية -1999
الخبرات العملية: مدير خدمة العملاء لدى شركة سمير لمعدات التصوير/ 1990-1991.
مدير عام صيدلية سمير/ 1991 حتى تاريخه.
عضو هيئة مديرين شركة الفسيفساء للوحات الإعلانية/ 2000 لتاريخه.

* عضو مجلس الإدارة / سامي كمال سامي عصفور

تاريخ العضوية: 2024/4/20

تاريخ الميلاد: 1969/1/25

الشهادات العلمية: بكالوريوس إدارة الأعمال الدولية/ كلية سانت ماري كاليفورنيا -1988
ماجستير إدارة الأعمال الدولية/ كلية سانت ماري كاليفورنيا -1989
الخبرات العملية: مدير المبيعات شركة فولفو للسيارات/ 1999-2005
مدير عام وعضو مجلس إدارة شركة مثقال وشوكت وسامي عصفور/ 2005-لتاريخه

رئيس هيئة مديرين شركة سامي عصفور وشركاه- 2002- لتاريخه
رئيس هيئة مديرين شركة الصناعات والكبريت الأردنية/ 2021- لتاريخه

* عضو مجلس الإدارة / محمد ابراهيم محمد ذيب

تاريخ العضوية: 2024/4/20

تاريخ الميلاد: 1972/4/26

الشهادات العلمية: بكالوريوس صيدلة/ جامعة الزيتونة -2010
الخبرات العملية: مدير عام شركة الطليعة الدولية للأجهزة الطبية/ 2009- لتاريخه
رئيس مجلس إدارة شركة البتروكيماويات الوسيطة/ 2020-2019

* عضو مجلس إدارة جمال بن محمد بن يعقوب العوري

تاريخ العضوية: 2024/4/20

تاريخ الميلاد: 1964/12/8

الشهادات العلمية: بكالوريوس إدارة مالية/ جامعة تكساس -1982
الخبرات العملية: مدير عام لشركة رتل جروب/ 1983- حتى تاريخه.

* عضو مجلس إدارة ممثل شركة القناطر للاستثمارات التجارية/ وليد جميل شعبان

تاريخ العضوية: 2024/4/20

تاريخ الميلاد: 1966/10/22

الشهادات العلمية: بكالوريوس محاسبة وإدارة أعمال/ الجامعة الأردنية -1989
الخبرات العملية: مدير عام شركة التنمية للتجهيزات الطبية/ 1995- حتى تاريخه.
نائب رئيس هيئة مديري شركة الأعمال المتفوقة للاستثمار/ 2006-
لتاريخه

* عضو مجلس إدارة ممثل شركة التحوط للوكالات التجارية/ عنان عبدالله فطائر

تاريخ العضوية: 2025/11/11

تاريخ الميلاد: 1974/6/21

الشهادات العلمية: دكتوراه إدارة أعمال/ جامعة لوزيانا-2025
شهادة المدقق المعتمد (CIA)
الخبرات العملية: المؤسس والرئيس التنفيذي لشركة 2011/E Efforts Consult
لتاريخه

عمر سامح الجعبري

تاريخ العضوية: 2025/6/11- 2024/4/20

تاريخ الميلاد: 1990/9/27

الشهادات العلمية: بكالوريوس محاسبة / جامعة نيويورك -2011
الخبرات العملية: مدير وحدة التخطيط والدراسات شركة عالم الإعلام/ 2024 -لتاريخه
مدير تطوير المنتجات في بنك الأردن/ 2024-2021

* المدير العام/ فراس موسى عبدالرحيم صباح- حتى تاريخ 2025/2/28

تاريخ التعيين: 2009/4/1

تاريخ الميلاد: 1970/7/28

الشهادات العلمية: بكالوريوس محاسبة/ جامعة العلوم التطبيقية - 2001

الخبرات العملية: مساعد مدير تدقيق لدى شركة المهنيون العرب/ 2001- 2008

مدير مالي لدى شركة درويش الخليلي/ 2008-2009

مدير مالي شركة سبائك للاستثمار/ 2009- 2015.

مدير عام شركة سبائك للاستثمار/ 2015- 2025/2/28

* علما أن السيد زكي اسكندر نائب رئيس مجلس الإدارة يقوم بمهام العضو المنتدب لتسيير أعمال الشركة حتى تاريخه.

* أمين سر مجلس الإدارة/ مجدي عبدالرحمن حماد

تاريخ التعيين: 2020/10/19

تاريخ الميلاد: 1975/8/26

الشهادات العلمية: بكالوريوس حقوق/ جامعة بيروت العربية - 2001

الخبرات العملية: مستشار قانوني شركة امكان للخدمات المالية/ 2004- 2007

مستشار قانوني-ضابط امتثال شركة سبائك للاستثمار/ 2009-2016

المدير التنفيذي للشؤون القانونية شركة فينكا للتمويل 2016- 2021

مدير شريك حماد ومشاركوه محامون ومستشارون قانونيون 2009- لتاريخه

رابعاً: بيان كبار مالكي الأسهم وعدد الأسهم المملوكة لكل منهم مقارنة مع السنة السابقة:

كما في 31/12/2024		كما في 31/12/2025		اسم المساهم
نسبة المساهمة	عدد الأسهم	نسبة المساهمة	عدد الأسهم	
14.71%	882,509	17.26%	1,035,773	رامي اسكندر عوض ميمون
11.00%	660,058	11.00%	660,058	سليمان بن صالح بن عبدالعزيز الراجحي
10.81%	648,688	10.81%	648,688	شركة القناطر للاستثمارات التجارية
8.09%	485,276	8.83%	529,773	زكي اسكندر عوض ميمون
8.06%	483,750	8.06%	483,750	أحمد يوسف محمد يوسف

خامساً: الوضع التنافسي للشركة:

يتركز نشاط الشركة في الاستثمارات في الأسواق المالية المحلية والخارجية وفي تأسيس الشركات التابعة، هذا ولا يوجد للشركة الأم تعامل مباشر مع الجمهور، بل يتم من خلال الشركة التابعة "سبائك للخدمات المالية"، وليست في وضع تنافسي مباشر مع أحد.

سادساً: درجة الاعتماد على موردين محددين

لا يوجد اعتماد على موردين محددين و/ أو عملاء رئيسيين محلياً وخارجياً، يشكلون 10% فأكثر من اجمالي المشتريات و/أو المبيعات.

سابعاً: وصف لأي حماية حكومية أو امتيازات، والقرارات التي لها أثر مادي على عمل الشركة أو قدرتها التنافسية

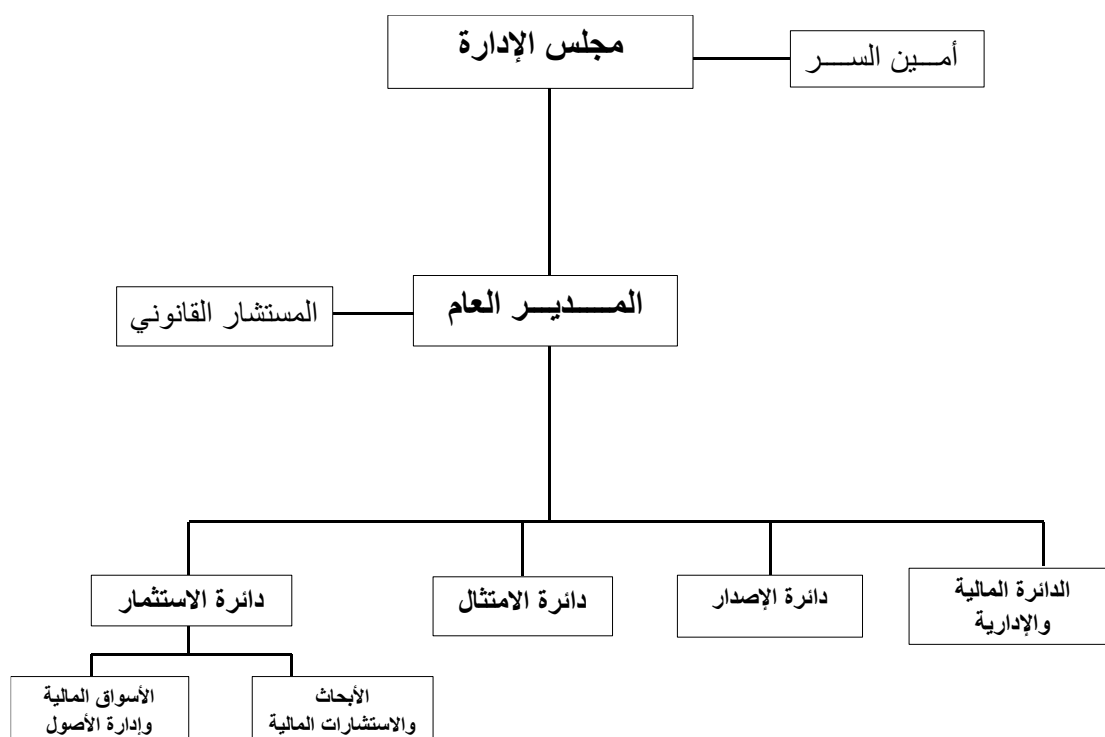
- لا يوجد أي حماية حكومية أو امتيازات تتمتع بها الشركة أو أي من منتجاتها بموجب القوانين والأنظمة وغيرها.
- لا يوجد أي براءات اختراع أو حقوق امتياز حصلت الشركة عليها.
- لا يوجد قرارات صادرة عن الحكومة أو المنظمات الدولية أو غيرها لها أثر مادي على عمل الشركة أو منتجاتها أو قدرتها التنافسية. كما أنه لا تنطبق معايير الجودة الدولية على الشركة.

ثامناً: القرارات الصادرة عن الحكومة أو المنظمات الدولية أو غيرها لها أثر مادي على الشركة أو قدرتها التنافسية

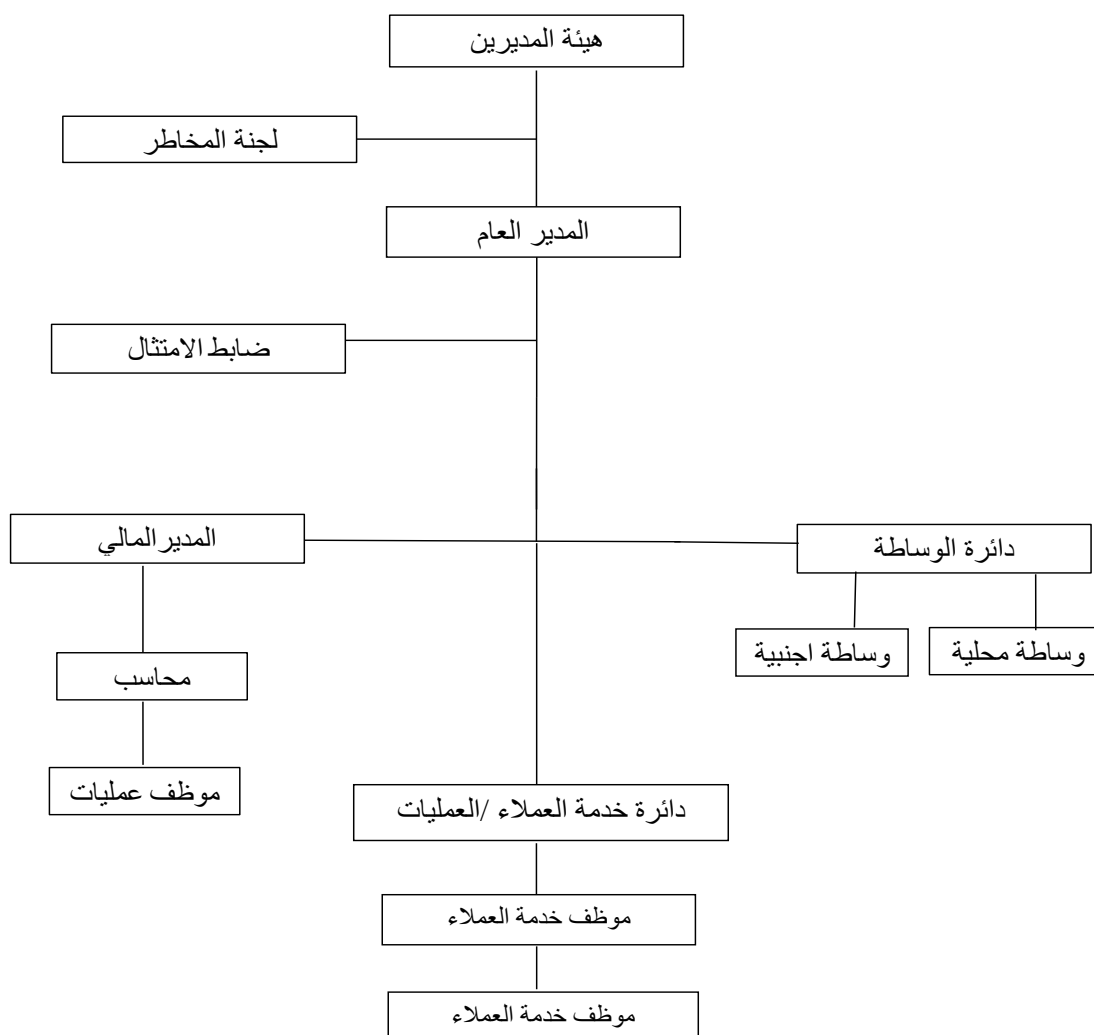
- لا يوجد أي قرارات صادرة عن الحكومة أو المنظمات الدولية أو غيرها لها أثر مادي على الشركة أو قدرتها التنافسية.

تاسعا: الهيكل التنظيمي وكادر الشركة:

أ. الهيكل التنظيمي لشركة سبائك للاستثمار:



ب. الهيكل التنظيمي لشركة سبانك للخدمات المالية:



ت. عدد موظفي الشركة وفئات مؤهلاتهم:

المؤهل العلمي	شركة سبانك للاستثمار المساهمة العامة المحدودة (الشركة الام)	شركة سبانك للخدمات المالية (الشركة التابعة)
ماجستير	0	2
بكالوريوس	2	9
دبلوم	0	3
	2	14

ث. برامج التأهيل والتدريب لموظفي الشركة:

لم يخضع موظفو الشركة لأي برامج تدريبية خلال العام 2025.

عاشرا: المخاطر التي تتعرض لها الشركة:

تقوم أعمال الشركة ونشاطاتها على استثمار أموالها والتي تعتمد بشكل رئيسي على وتيرة النمو الاقتصادي المحلي والإقليمي، وعليه فإن الشركة معرضة لمخاطر الاستثمار في الأسواق المالية والتذبذبات الحاصلة في أسعار الأسهم وكذلك الاستثمار في القطاعات الاقتصادية الأخرى والتي تتأثر جوهريا بالأحوال الاقتصادية السائدة.

حادي عشر: الإنجازات التي حققتها الشركة خلال السنة المالية 2025:

- حققت الشركة إجمالي إيرادات بلغت 1,165,292 دينار أردني.
- تحتفظ الشركة بمستوى جيد من السيولة كوديعة نقدية بعائد يتناسب مع معدلات الفائدة في البنوك الأردنية، مما يتيح لها الإمكانية للدخول في فرص استثمارية محتملة.
- التوسع في تقديم خدماتنا في الأسواق الخارجية من خلال شركتنا التابعة شركة سبائك للخدمات المالية.

ثاني عشر: الأثر المالي لعمليات ذات طبيعة غير متكررة حدثت خلال السنة المالية:

لا يوجد أي أثر مالي لعمليات ذات طبيعة غير متكررة حدثت خلال السنة المالية ولا تدخل ضمن نشاط الشركة الرئيسي.

ثالث عشر: السلسلة الزمنية للأرباح والخسائر المحققة والأرباح الموزعة وصافي حقوق المساهمين وأسعار الأوراق المالية خلال الخمس سنوات الأخيرة:

اسم الحساب	2021	2022	2023	2024	2025
رأس المال	6,000,000	6,000,000	6,000,000	6,000,000	6,000,000
الأرباح/ الخسائر المحققة	261,279	516,620-	42,634	100,900	544,060
الأرباح الموزعة	120,000	0	0	0	180,000
صافي حقوق المساهمين	6,560,474	5,576,064	5,618,698	5,730,239	6,274,299
السعر السوقي للسهم الواحد	0.67	0.45	0.43	0.49	0.63

رابع عشر: تحليل المركز المالي للشركة ونتائج أعمالها خلال السنة المالية:

النسبة المالية	2025	2024
نسبة التداول	3.31	5.39
نسبة السيولة	2.36	2.97
القيمة الدفترية للسهم	1.05	0.96
الأرباح (الخسائر) للسهم الواحد	0.11	0.02
معدل العائد على حقوق المساهمين	9.06%	1.78%
معدل العائد على رأس المال	9.07%	1.68%
الالتزامات على الأصول	25.52%	15.02%
الالتزامات على حقوق الملكية	34.26%	17.68%

خامس عشر: الخطة المستقبلية للشركة للسنة القادمة:

- التوسع في تقديم خدمات التداول بأسواق المنطقة والبورصات الأجنبية من خلال شركتنا التابعة "شركة سبائك للخدمات المالية".
- عقد ندوات ودورات للعملاء في أسس التداول والبورصات الأجنبية
- وضع خطة تفصيلية لعملية التحول الرقمي للشركة والخدمات المقدمة.
- تعزيز الحصة السوقية في السوق المحلي والأسواق الخارجية.
- تعزيز جودة المحفظة الاستثمارية للشركة من خلال اختيار الأسهم ذات العائد المجزي.
- انتداب موظفي الشركة لدورات تدريبية متخصصة بهدف رفع كفاءتهم.
- تطوير وتحديث الموقع الإلكتروني للشركة وبشكل مستمر لتعزيز الفائدة.

سادس عشر: أتعاب مدققى الحسابات:

بلغت أتعاب التدقيق المدفوعة عن الشركة والشركات التابعة عن السنة المالية المنتهية في 2025/12/31 مبلغ وقدره 13,572 دينار شاملا ضريبة المبيعات.

اسم الشركة	المبلغ	الضريبة
سبائك للاستثمار	5,000	800
شركة سبائك لتطوير الأراضي (تابعة)	500	80
شركة سبائك للخدمات المالية (تابعة)	6,200	992

سابع عشر: بيان عدد الأسهم المملوكة من قبل أعضاء مجلس الإدارة وأقاربهم:

أ. ملكية أعضاء مجلس الإدارة:

اسم العضو	المنصب	الجنسية	عدد الاسهم المملوكة كما في			
			نسبة الملكية	2024/12/31	نسبة الملكية	2025/12/31
سامر سامح "محمد شريف" الجعبري	رئيس مجلس الإدارة	الأردنية	0.42%	25,000	0.42%	25,000
زكي اسكندر عوض ميمون	نائب رئيس مجلس الإدارة	الأردنية	8.09%	485,276	8.83%	529,773
شركة القناطر للاستثمارات التجارية يمثلها وليد جميل شعبان	عضو	الأردنية	10.81%	648,688	10.81%	648,688
		الأردنية	-	-	-	-
شركة التحوط للوكالات التجارية مثلها عمر سامح الجعبري لغاية 2025/ 6 / 11 يمثلها عنان عبدالله فطايير من تاريخ 11/11/2025	عضو	الأردنية	3.97%	238,000	3.97%	238,000
		الأردنية	0.04%	2,169	0.04%	2,169
		الأردنية	-	-	0.21%	12,500
جمال محمد يعقوب العوري	عضو	الأردنية	1.24%	74,549	1.24%	74,549
سامي كمال سامي عصفور	عضو	الأردنية	0.17%	10,000	0.17%	10,000
محمد ابراهيم محمد ذيب	عضو	الأردنية	0.19%	11,200	0.19%	11,200

اسم العضو	الصلة	الجنسية	عدد الاسهم المملوكة كما في			
			2025/12/31	نسبة الملكية	2024/12/31	نسبة الملكية
جمال بن محمد بن يعقوب العوري						
هدى زهدي محمود ملحس	أم	أردنية	126,626	2.1%	126,626	2.1%
سامر سامح "محمد شريف" الجعبري						
سامح سامر سامح الجعبري	ابن	أردنية	1,375	0.02%	1,375	0.02%
سليمان سامر سامح الجعبري	ابن	أردنية	950	0.02%	950	0.02%
تينا سامر سامح الجعبري	ابنه	أردنية	850	0.01%	850	0.01%
دانية سليمان أحمد الحياصات	زوجة	أردنية	6,750	0.11%	7,100	0.12%
عمر سامح "محمد شريف" الجعبري *						
مايا عمر سامح الجعبري	ابنة	أردنية	100	0.00%	100	0.00%
كرم عمر سامح الجعبري	ابن	أردنية	100	0.00%	100	0.00%
11/6/2025 مادة 2025/11/6						

لغاية 11/6/2025

ب. عدد الأسهم المملوكة من قبل الشركات المسيطر عليها من قبل أعضاء مجلس الإدارة:

اسم العضو	المنصب	اسم الشركة المسيطر عليها	الجنسية	عدد الاسهم المملوكة كما في			
				نسبة الملكية	2024/12/31	نسبة الملكية	2025/12/31
سامر سامح "محمد شريف" الجعبري	رئيس مجلس الإدارة	التحوط للوكالات التجارية	الأردنية	3.8%	228,615	4.0%	238,000

ت. عدد الأسهم المملوكة من قبل أشخاص الإدارة العليا والإدارة التنفيذية:

الاسم	المنصب	الجنسية	عدد الاسهم المملوكة كما في			
			نسبة الملكية	2024/12/31	نسبة الملكية	2025/12/31
مجدي عبدالرحمن حماد	أمين سر مجلس الادارة	أردنية	0.0%	0	0.0%	0
فراس موسى عبدالرحيم صباح	المدير العام لغاية 28/2/2025	أردنية	0.0%	0	0.0%	0

خلافًا لما ذكر أعلاه فإنه لا يوجد أسهم مملوكة من قبل شركات مسيطر عليها من الإدارة التنفيذية أو أقارب أعضاء مجلس الإدارة وأشخاص الإدارة العليا.

ثامن عشر: المزايا والمكافآت ونفقات السفر التي تمتع بها كل من أعضاء مجلس الإدارة وأشخاص الإدارة العليا التنفيذية:

أ. أعضاء مجلس الإدارة:

	اسم العضو/ طبيعي أو اعتباري	المنصب	بدل تنقلات	مكافآت سنوية	المجموع
1	سامر سامح الجعبري	رئيس مجلس الإدارة	2,000	0	2,000
2	زكي اسكندر ميمون	نائب رئيس مجلس الإدارة	2,000	0	2,000
3	سامي كمال عصفور	عضو	2,000	0	2,000
4	محمد ابراهيم محمد ذيب	عضو	2,000	0	2,000
5	جمال محمد يعقوب العوري	عضو	2,000	0	2,000
6	شركة التحوط للوكالات التجارية يمثلها عنان عبدالله قطاير	عضو	2,000	0	2,000
7	شركة القناطر للاستثمارات التجارية يمثلها وليد جميل شعبان	عضو	2,000	0	2,000

ب. أشخاص الإدارة العليا التنفيذية:

الاسم	المنصب	المزايا				
		راتب سنوي	بدل تنقلات	بدل سفر	مكافآت	مزايا اخرى
فراس موسى عبد الرحيم	مدير عام	7,260	-	-	-	1,563
مجدي عبدالرحمن حماد	أمين سر مجلس الادارة	0	0	0	0	0
اجمالي						8,823

تاسع عشر: التبرعات والمنح التي دفعتها الشركة خلال عام 2025:

لا يوجد أي تبرعات ومنح دفعتها الشركة خلال السنة المالية.

عشرون: بيان بالعقود والمشاريع والارتباطات التي عقدتها الشركة مع الشركات التابعة أو الحليفة أو أعضاء المجلس أو المدير العام أو أي موظف في الشركة أو اقاربهم:

لا يوجد أية عقود أو مشاريع أو ارتباطات عقدتها الشركة مع الشركات التابعة أو الشقيقة أو الحليفة أو رئيس مجلس الادارة أو أعضاء المجلس أو المدير العام أو أي موظف في الشركة أو اقاربهم.

واحد وعشرون: مساهمة الشركة في حماية البيئة وخدمة المجتمع المحلي:

- لا يوجد أية مساهمة مباشرة في حماية البيئة.
- لا يوجد للشركة أية مساهمة مباشرة في خدمة المجتمع المحلي.

اثنان وعشرون: تقرير الحوكمة:

تقرير الحوكمة

تطبيقاً والتزاماً بأحكام المادتين (12/ن) و (118/ب) من قانون الأوراق المالية رقم (18) لسنة 2017 والمقرة بموجب قرار مجلس مفوضي هيئة الأوراق المالية رقم (2018/148).

أولاً: المعلومات والتفاصيل المتعلقة بتطبيق أحكام وقواعد حوكمة الشركات:

تطبق شركة سبائك للاستثمار بصفقتها شركة مساهمة عامة مدرجة في بورصة عمان بأن قواعد وأسس حوكمة الشركات الرشيدة غدت من أهم المواضيع المطروحة على صعيد الاقتصاد المحلي والعالمي والتي بدورها باتت تشكل عنصراً هاماً لتعزيز النجاح والإصلاح الاقتصادي والتنظيمي في ظل انفتاح اقتصاديات دول العالم كما وتؤمن بما يقدمه هذا التطبيق لتلك القواعد وبما يعمقه من الثقة في الشركة من خلال تعزيز أداء إدارتها وحفظ حقوق كافة الأطراف المرتبطة بها مما يساهم في تعزيز اقتصاد الوطن وزيادة الثقة فيه وبالمناخ الاستثماري. لذا فالشركة تقرر بتطبيقها والتزامها بكافة بنود القواعد الإرشادية لدليل الحوكمة الرشيدة المذكور أعلاه.

ثانياً: أعضاء مجلس الإدارة الحاليين والمستقبليين خلال العام 2025 وتحديد فيما إذا كان العضو والممثل تنفيذي أو غير تنفيذي /مستقل أو غير مستقل:

اسم العضو / طبيعي أو اعتباري	الصفة	الحالة	
سامر سامح الجعبري	رئيس مجلس الإدارة	تنفيذي	غير مستقل
زكي اسكندر ميمون	نائب رئيس مجلس الإدارة	تنفيذي	غير مستقل
محمد ابراهيم محمد ذيب	عضو	غير تنفيذي	مستقل
جمال محمد العوري	عضو	غير تنفيذي	مستقل
شركة القناطر للاستثمارات التجارية/ يمثلها وليد جميل شعبان	عضو	غير تنفيذي/ غير تنفيذي	غير مستقل/ غير مستقل
شركة التحوط للوكالات التجارية/ يمثلها عنان عبدالله فطايير	عضو	غير تنفيذي/ غير تنفيذي	مستقل/ مستقل
عمر سامح الجعبري	عضو	غير تنفيذي	مستقل
سامي كمال عصفور	عضو	غير تنفيذي	مستقل

ثالثاً: المناصب التنفيذية في الشركة وأسماء الأشخاص الذين يشغلونها:

شغل السيد/ فراس موسى صباح منصب المدير العام للشركة حتى تاريخ 2025/2/28، ومن ثم تولى نائب رئيس مجلس الإدارة السيد زكي اسكندر ميمون أعمال العضو المنتدب لتسيير أعمال الشركة، ولا يوجد موظفين آخرين ضمن الإدارة العليا.

رابعاً: عضويات أعضاء مجلس الإدارة في مجالس إدارة الشركات المساهمة:

يشغل السيد/ سامي كمال عصفور منصب عضو في مجلس إدارة شركة التأمين الأردنية بصفته الشخصية.

خامساً: ضابط ارتباط الحوكمة في الشركة:

ضابط ارتباط الحوكمة في الشركة هي السيدة/ مجولين حيدر

سادساً: اللجان المنبثقة عن مجلس الإدارة واجتماعاتها:

لغايات حماية الشركة من أية مخاطر، فقد قام مجلس الإدارة، بتشكيل عدة لجان منبثقة عنه، وتم تحديد وتوزيع المهام بين هذه اللجان لمساعدة المجلس في تغطية كافة أعمال وأنشطة الشركة بصورة فعالة، علماً بأن هذه اللجان تقوم بأداء مهامها بتفويض من مجلس الإدارة حسب الصلاحيات المناسبة لكل منها، ويبقى المجلس هو المسؤول عن جميع أعمال هذه اللجان.

*** لجنة التدقيق:**

اسم العضو	الصفة	عدد الاجتماعات التي حضرها	المؤهلات والخبرات
سامي كمال عصفور	رئيس	حضر جميع الاجتماعات	بكالوريوس إدارة أعمال دولية مدير عام شركة التنمية للتجهيزات الطبية
وليد جميل شعبان	عضو	حضر جميع الاجتماعات	بكالوريوس محاسبة وإدارة أعمال مدير عام شركة مثقال وشوكت وسامي عصفور
جمال محمد يعقوب العوري	عضو	حضر جميع الاجتماعات	بكالوريوس إدارة مالية مدير عام لـ "رتل جروب"

عقدت اللجنة أربعة اجتماعات خلال العام 2025، واجتماع واحد مع المدقق الخارجي.

* لجنة الترشيحات والمكافآت:

الصفة	اسم العضو
رئيس	وليد جميل شعبان
عضو	زكي اسكندر ميمون
عضو	سامر سامح الجعبري

عقدت اللجنة اجتماعين خلال العام 2025 بحضور جميع الأعضاء.

* لجنة المخاطر:

الصفة	اسم العضو
رئيس	محمد ابراهيم ذيب
عضو	زكي اسكندر ميمون
عضو	سامر سامح الجعبري

عقدت اللجنة اجتماعين خلال العام 2025 بحضور جميع أعضائها

* لجنة الحوكمة:

الصفة	اسم العضو
رئيس	محمد ابراهيم ذيب
عضو	جمال محمد يعقوب العوري
عضو	وليد جميل شعبان

عقدت اللجنة اجتماعين خلال العام 2025 بحضور جميع أعضائها

سابعا: عدد اجتماعات مجلس الإدارة والحاضرين:

اسم العضو	الاجتماع الأول 1/2/2025	الاجتماع الثاني 5/3/2025	الاجتماع الثالث 14/4/2025	الاجتماع الرابع 26/4/2025	الاجتماع الخامس 3/6/2025	الاجتماع السادس 16/7/2025	الاجتماع السابع 14/8/2025	الاجتماع الثامن 18/10/2025	الاجتماع التاسع 23/11/2025	عدد مرات الحضور
سامر سامح الجعبري	✓	✓	✓	✓	✓	✓	✓	✓	✓	9
زكي اسكندر ميمون	✓	✓	✓	✓	✓	✓	✓	✓	✓	9
جمال بن محمد العوري	✓	✓	✓	✓	✓	×	✓	✓	✓	8
محمد ابراهيم ذيب	✓	✓	✓	✓	×	✓	✓	✓	✓	8
عمر سامح الجعبري حتى 11/6/2025	✓	✓	✓	✓	✓	—	—	—	—	5
وليد جميل شعبان	✓	✓	✓	✓	✓	✓	✓	✓	✓	9
سامي كمال عصفور	✓	✓	✓	✓	✓	✓	×	✓	✓	8
عنان عبدالله فطائر من 11/11/2025	—	—	—	—	—	—	—	—	✓	1

اقرارات

1. نقر نحن أعضاء مجلس الإدارة الموقعين أدناه بعدم وجود أية أمور جوهرية قد تؤثر على استمرارية الشركة خلال السنة المالية التالية.
2. نقر نحن أعضاء مجلس الإدارة الموقعين أدناه بمسؤوليتنا عن إعداد البيانات المالية وتوفير نظام رقابة فعال في الشركة.

عضو مجلس الإدارة

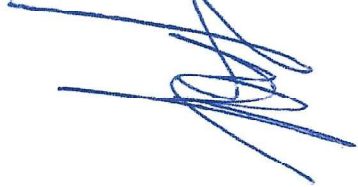
وليد جميل شحان



عضو مجلس الإدارة

نائب رئيس مجلس الإدارة

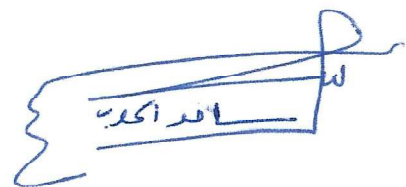
زكي اسكندر ميمون



عضو مجلس الإدارة

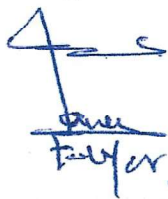
رئيس مجلس الإدارة

سامر سامح الجعبري



عضو مجلس الإدارة

عنان عبدالله فطاير



سامي كمال عصفور



جمال محمد العوري



عضو مجلس الإدارة

محمد ابراهيم ذيب

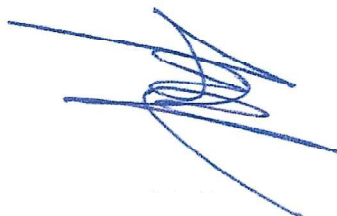


3. نقر نحن الموقعين أدناه بصحة ودقة واكتمال المعلومات والبيانات الواردة في التقرير عن العام المالي 2025.

العضو المنتدب/ نائب رئيس

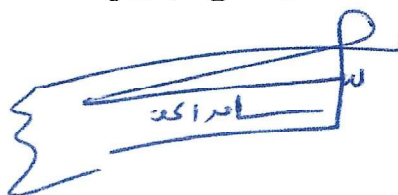
مجلس الإدارة

زكي اسكندر ميمون



رئيس مجلس الإدارة

سامر سامح الجعبري



عمان- شارع المدينة المنورة- تقاطع الحرمين- برج خلف واشتي
الطابق الاول
هاتف: 065544595
صندوق بريد 588 عمان 11821 الأردن

شركة سبائك للاستثمار

شركة مساهمة عامة محدودة

القوائم المالية الموحدة

٣١ كانون الأول ٢٠٢٥

شركة سبانك للاستثمار
شركة مساهمة عامة محدودة

صفحة

٢ - ٣	- تقرير مدقق الحسابات المستقل
٤	- قائمة المركز المالي الموحدة
٥	- قائمة الدخل الموحدة
٦	- قائمة الدخل الشامل الموحدة
٧	- قائمة التغيرات في حقوق الملكية الموحدة
٨	- قائمة التدفقات النقدية الموحدة
٩ - ٢١	- إيضاحات حول القوائم المالية الموحدة



تقرير مدقق الحسابات المستقل

السادة مساهمي

شركة سبانك للاستثمار المساهمة العامة

عمان - المملكة الأردنية الهاشمية

الرأي

لقد دققنا القوائم المالية المرفقة لشركة سبانك للاستثمار المساهمة العامة والتي تتكون من قائمة المركز المالي الموحدة كما في ٣١ كانون الأول ٢٠٢٥ وكلاً من قائمة الدخل الموحدة وقائمة الدخل الشامل الموحدة وقائمة التغيرات في حقوق الملكية الموحدة وقائمة التدفقات النقدية الموحدة للسنة المنتهية في ذلك التاريخ وملخصاً لأهم السياسات المحاسبية المتبعة في إعداد هذه القوائم المالية الموحدة والإيضاحات المرفقة بها.

في رأينا، أن القوائم المالية الموحدة المرفقة تنظر بعدالة من كافة النواحي الجوهرية المركز المالي الموحد لشركة سبانك للاستثمار المساهمة العامة كما في ٣١ كانون الأول ٢٠٢٥ وأدائها المالي وتدفقاتها النقدية الموحدة للسنة المنتهية في ذلك التاريخ، وفقاً لمعايير التقارير المالية الدولية.

أساس الرأي

لقد تم تدقيقنا للقوائم المالية الموحدة المرفقة وفقاً لمعايير التدقيق الدولية، وإن حدود مسؤوليتنا بموجب تلك المعايير موضحة في الفقرة الخاصة بمسؤولية المدقق من هذا التقرير. نحن مستقلون عن الشركة وفقاً لقواعد السلوك المهني للمحاسبين المهنيين الصادر عن المجلس الدولي لمعايير السلوك المهني للمحاسبين بالإضافة إلى متطلبات السلوك المهني الأخرى لتدقيق القوائم المالية في المملكة الأردنية الهاشمية، وقد تم إلزامنا بهذه المتطلبات وبمتطلبات المجلس الدولي لمعايير السلوك المهني للمحاسبين. وباعتقادنا أن أدلة التدقيق التي حصلنا عليها كافية ومناسبة لإبداء رأينا حول القوائم المالية الموحدة.

أمر التدقيق الرئيسية

أمر التدقيق الرئيسية هي تلك الأمور التي في تقديرنا المهني ذات أهمية جوهرية في تدقيق القوائم المالية الموحدة للسنة الحالية، وقد تم تناول هذه الأمور في سياق تدقيقنا للقوائم المالية الموحدة وتكوين رأينا حولها، دون إبداء رأيا منفصلاً حول هذه الأمور. وفيما يلي قائمة بأهم أمور التدقيق الرئيسية لنا:

١ - مخصص الخسائر الإئتمانية المتوقعة

تتضمن القوائم المالية الموحدة المرفقة كما في نهاية عام ٢٠٢٥ موجودات مالية يبلغ رصيدها (٥,٥١٧,١٧٣) دينار. وحيث أن احتساب مخصص الخسائر الإئتمانية المتوقعة لهذه الموجودات المالية يعتمد بشكل أساسي على تقديرات الإدارة، فإن التأكد من كفاية هذا المخصص يعتبر من أمور التدقيق الرئيسية بالنسبة لنا، هذا وقد تضمنت إجراءات التدقيق التي قمنا بها الاستفسار من إدارة الشركة حول آلية احتساب المخصص والتأكد من معقولية التقديرات والفرضيات التي استندت عليها الإدارة في عملية الاحتساب بالإضافة إلى الاستعلام حول الإجراءات المتخذة لمتابعة تحصيل هذه الموجودات المالية ومتابعة المبالغ المحصلة بعد انتهاء السنة المالية.

٢ - الموجودات الضريبية المؤجلة

تتضمن القوائم المالية الموحدة المرفقة كما في نهاية عام ٢٠٢٥ موجودات ضريبية مؤجلة يبلغ رصيدها (١٣٥,٥٠١) دينار، وحيث إن استفادة الشركة من هذه الموجودات يعتمد بشكل أساسي على قدرتها تحقيق أرباح ضريبية مستقبلية كافية تمكنها الاستفادة من كامل رصيد هذه الموجودات، وحيث أن التنبؤ بقيمة الأرباح المستقبلية يستند بشكل أساسي إلى تقديرات وفرضيات الإدارة، فإن تحديد مدى استفادة الشركة من الموجودات الضريبية المؤجلة يعتبر من أمور التدقيق الرئيسية بالنسبة لنا، هذا وقد تضمنت إجراءات التدقيق التي قمنا بها فيما يخص الموجودات الضريبية المؤجلة الاستعانة برأي المستشار الضريبي للشركة والإطلاع على الموازنات التقديرية المستقبلية المعدة من قبل إدارة الشركة، بالإضافة إلى التأكد من طريقة احتساب هذه الموجودات وطريقة عرضها في القوائم المالية الموحدة المرفقة.

المعلومات الأخرى

المعلومات الأخرى هي تلك المعلومات التي يتضمنها التقرير السنوي للشركة بخلاف القوائم المالية الموحدة وتقريرنا حولها. أن مجلس إدارة الشركة مسؤول عن صحة هذه المعلومات، وإن رأينا حول القوائم المالية الموحدة للشركة لا يشمل هذه المعلومات ولا يتضمن أي شكل من أشكال التأكيد بخصوصها، حيث تقتصر مسؤوليتنا على قراءة هذه المعلومات لتحديد فيما إذا كانت تتضمن أية أخطاء جوهرية أو إذا كانت تتعارض بشكل جوهري مع القوائم المالية الموحدة للشركة أو المعلومات التي حصلنا عليها خلال عملية التدقيق، وإذا تبين لنا نتيجة قيامنا بعملنا وجود خطأ جوهري في هذه المعلومات فإنه يجب علينا الإشارة إلى ذلك في تقريرنا حول القوائم المالية الموحدة للشركة. هذا ولم يتبين لنا أية أمور جوهرية تتعلق بالمعلومات الأخرى يجب الإشارة إليها في تقريرنا حول القوائم المالية الموحدة للسنة الحالية.

مسؤولية مجلس إدارة الشركة عن القوائم المالية الموحدة

إن إعداد وعرض القوائم المالية المرفقة بصورة عادلة وفقاً لمعايير التقارير المالية الدولية هي من مسؤولية مجلس إدارة الشركة، وتشمل هذه المسؤولية الإحتفاظ بنظام رقابة داخلي يهدف إلى إعداد وعرض القوائم المالية الموحدة بصورة عادلة وخالية من أية أخطاء جوهرية سواء كانت نتيجة خطأ أو إحتيال. وكجزء من مسؤولية مجلس الإدارة عن إعداد القوائم المالية الموحدة، فإنه يجب عليه تقييم مدى قدرة الشركة على الاستمرار كمنشأة مستمرة والإفصاح في القوائم المالية الموحدة، إن لزم، عن كافة الأمور المتعلقة بالاستمرارية بما في ذلك أساس الاستمرارية المحاسبي، ما لم يكن هناك نية لدى مجلس الإدارة بتصفية الشركة أو وقف عملياتها أو لم يكن لديه خيار منطقي آخر بخلاف ذلك.

مسؤولية مدقق الحسابات

تهدف إجراءات التدقيق التي نقوم بها إلى حصولنا على درجة معقولة من القناعة بأن القوائم المالية الموحدة لا تتضمن أية أخطاء جوهرية سواء كانت نتيجة خطأ أو إحتيال، كما تهدف إلى إصدارنا تقريراً يتضمن رأينا حول القوائم المالية الموحدة، وبالرغم من أن درجة القناعة التي نحصل عليها نتيجة إجراءات التدقيق وفقاً لمعايير التدقيق الدولية هي درجة مرتفعة من القناعة، إلا أنها لا تشكل ضماناً لاكتشاف كافة الأخطاء الجوهرية في حال وجودها.

قد تنتج الأخطاء في القوائم المالية الموحدة بسبب الخطأ أو الإحتيال وتعتبر هذه الأخطاء جوهرية إذا كان من المحتمل أن تؤثر بشكل إفرادي أو إجمالي على القرارات الاقتصادية لمستخدمي القوائم المالية الموحدة.

نعمد عند قيامنا بإجراءات التدقيق على تقديرنا وشكنا المهني خلال مراحل التدقيق المختلفة، وتشمل إجراءاتنا ما يلي:

- تقييم المخاطر المتعلقة بوجود أخطاء جوهرية في البيانات المالية الموحدة سواء كانت نتيجة خطأ أو إحتيال، ونقوم بمراجعة تلك المخاطر خلال تخطيطنا وتنفيذنا لإجراءات التدقيق وحصولنا على أدلة التدقيق اللازمة لإبداء رأينا حول البيانات المالية الموحدة، منوهين أن مخاطر عدم إكتشاف الأخطاء الجوهرية الناتجة عن الإحتيال هي أكبر من تلك المخاطر الناتجة عن الأخطاء غير المقصودة لما يتضمنه الإحتيال من تواطؤ أو تزوير أو حذف أو تحريف أو تجاوز لأنظمة الضبط والرقابة الداخلية.
- تقييم أنظمة الضبط والرقابة الداخلية المطبقة في الشركة وذلك بهدف تصميم إجراءات التدقيق المناسبة وليس بهدف إبداء رأياً منفصلاً حول مدى فعالية هذه الأنظمة.
- تقييم مدى ملاءمة السياسات المحاسبية المستخدمة من قبل الشركة وتقييم مدى معقولية تقديرات الإدارة بما في ذلك كفاية الإفصاحات الخاصة بها.
- تقييم مدى ملاءمة أساس الاستمرارية المحاسبي المستخدم من قبل إدارة الشركة وتحديد مدى وجود أحداث أو ظروف قد تثير شكوكاً جوهرية حول استمرارية الشركة وذلك استناداً إلى أدلة التدقيق التي نحصل عليها، وإذا تبين لنا وجود شكوك حول استمرارية الشركة، فإنه يجب علينا الإشارة في تقريرنا حول البيانات المالية الموحدة إلى إفصاحات الإدارة الخاصة بذلك، وإذا لم تتضمن البيانات المالية الموحدة الإفصاحات الكافية، فإنه يجب علينا تعديل تقريرنا حول البيانات المالية الموحدة بما يفيد عدم كفاية الإفصاحات.
- تقييم محتوى وطريقة عرض البيانات المالية الموحدة والإفصاحات الخاصة بها، وتحديد فيما إذا كانت هذه البيانات تعكس العمليات الأساسية للشركة والأحداث الخاصة بها بشكل عادل.
- الحصول على أدلة تدقيق كافية ومناسبة فيما يتعلق بالشركات والأنشطة التجارية التي تتضمنها البيانات المالية الموحدة حيث أن الإشراف على تدقيق البيانات المالية الموحدة وإبداء الرأي حولها هو من مسؤوليتنا وحدنا.
- إبلاغ إدارة الشركة بنطاق وتوقيت عملية التدقيق بالإضافة إلى نتائج التدقيق الهامة والتي تتضمن نقاط الضعف الجوهرية التي نلمسها في أنظمة الضبط والرقابة الداخلية خلال عملية التدقيق.
- إبلاغ إدارة الشركة بالتزامنا بقواعد السلوك المهني الخاصة بالاستقلالية وبكافة الأمور التي من شأنها التأثير على استقلاليتنا والإجراءات الوقائية المتخذة من قبلنا في هذا الخصوص.
- إبلاغ إدارة الشركة بأمور التدقيق الهامة الخاصة بالسنة الحالية والإفصاح عن تلك الأمور بتقريرنا حول البيانات المالية الموحدة، ما لم يكن هناك أية قوانين أو تشريعات لا تجيز قيامنا بذلك أو إذا كانت الأضرار من عملية الإفصاح تفوق المنافع المتوقعة نتيجة ذلك.

تقرير حول المتطلبات القانونية

تحتفظ شركة سباتك للاستثمار المساهمة العامة للسنة المالية المنتهية في ٣١ كانون الأول ٢٠٢٥ بسجلات محاسبية منظمة بصورة أصولية وإن القوائم المالية الموحدة المرفقة والقوائم المالية الواردة في تقرير مجلس الإدارة متفقة معها من كافة النواحي الجوهرية، ونوصي الهيئة العامة بالمصادقة عليها.

المهنيون العرب
إبراهيم حمودة
إجازة رقم (٦٠٦)



عمان في ٤ آذار ٢٠٢٦

شركة سبانك للاستثمار
شركة مساهمة عامة محدودة
قائمة المركز المالي الموحدة كما في ٣١ كانون الأول ٢٠٢٥
(بالدينار الأردني)

٢٠٢٤	٢٠٢٥	إيضاح	
الموجودات			
١,٨٥٣,٦٨٤	٤,٥٣٧,٤٥٠	٣	النقد وما في حكمه
١,١٥٤,٩٦٧	٥٤٣,٤٣٨		موجودات مالية بالقيمة العادلة من خلال قائمة الدخل
١,٢٦٧,٠٣٦	٩٥٩,٦١١	٤	ذمم عملاء وساطة وأرصدة مدينة أخرى
١,١٨٢,٩٤٧	١,٠٧٥,١٦٨	٥	ذمم تمويل عملاء على الهامش مدينة
٨٨٠	١,٩٧٩		ذمم جهات ذات علاقة مدينة
٦٦,٥٤٨	٣٦,٦٠٦	٦	حق استخدام موجودات مستأجرة
١٠٤,٥٢١	١٠٤,٥٢١	٧	موجودات مالية بالقيمة العادلة من خلال قائمة الدخل الشامل
١٤٢,٠٠٠	١٤٢,٠٠٠	٨	موجودات مالية بالكلفة المطفأة
٥٨٥,٥٥٣	٥٨٥,٥٥٣	٩	استثمارات عقارية
١٣١,٦٢٠	١١٤,٢٧٠	١٠	الممتلكات والمعدات
١٨٧,٥٠٠	١٨٧,٥٠٠		رخصة مزاولة أعمال الوساطة
٦٦,٠٧١	١٣٥,٥٠١	١١	موجودات ضريبية مؤجلة
٦,٧٤٣,٣٢٧	٨,٤٢٣,٥٩٧		مجموع الموجودات
المطلوبات وحقوق الملكية			
المطلوبات			
٦٣٧,٦٧٦	١,٦٨٣,٠٠٨		ذمم عملاء وساطة دائنة
٢١٢,٧٠٠	٢١٢,٧٠٠		ذمم وسطاء
٦٩,٤٠٧	٣٩,٨٦٤	٦	إلتزامات عقود إيجار
٦٦,١٥٧	١٦,٩٨٥		ذمم تمويل عملاء على الهامش دائنة
٢٧,١٤٨	١٩٦,٧٤١	١٢	أرصدة دائنة أخرى
١,٠١٣,٠٨٨	٢,١٤٩,٢٩٨		مجموع المطلوبات
حقوق الملكية			
٦,٠٠٠,٠٠٠	٦,٠٠٠,٠٠٠	١٣	رأس المال المصرح والمكتتب به والمدفوع
١٤٠,٨٢١	٦٣,٥٥٧		احتياطي إجباري
(٢٥,٤٧٩)	(٢٥,٤٧٩)		التغير المتراكم في القيمة العادلة للموجودات المالية
(٣٨٥,١٠٣)	٢٣٦,٢٢١		أرباح مرحلة (خسائر متراكمة)
٥,٧٣٠,٢٣٩	٦,٢٧٤,٢٩٩		مجموع حقوق الملكية
٦,٧٤٣,٣٢٧	٨,٤٢٣,٥٩٧		مجموع المطلوبات وحقوق الملكية

"إن الإيضاحات المرفقة من رقم (١) إلى رقم (٢٣) تشكل جزءاً من هذه القوائم المالية الموحدة وتقرأ معها"

شركة سبانك للاستثمار
شركة مساهمة عامة محدودة
قائمة الدخل الموحدة للسنة المنتهية في ٣١ كانون الأول ٢٠٢٥
(بالدينار الأردني)

٢٠٢٤	٢٠٢٥	إيضاح
٣٢٠,٧٩٢	٦٨٢,٨٩١	عمولات وساطة
٣١,١٩٨	١٧,١٥٥	توزيعات أرباح أسهم مقبوضة
٦٩	١٨	إيرادات ادارة محافظ عملاء
١٣٨,٨٣٤	١٦٣,٤٣٦	فوائد دائنة وعوائد موجودات مالية بالكلفة المطفأة
٨٩,٢٠٤	٦٤,٥٣١	إيراد فوائد تمويل عملاء على الهامش
٦٤,٩٨٠	٢٧٧,٢٠٦	أرباح بيع موجودات مالية بالقيمة العادلة من خلال قائمة الدخل
١٤,٧٢٣	(٣٩,٥٤٥)	فروقات تقييم موجودات مالية بالقيمة العادلة من خلال قائمة الدخل
(٥٢٣,٧٥٦)	(٥٢٤,٨٩٩)	١٤ مصاريف إدارية
(١٥,٣٢٣)	(٣٢,٦٠٧)	١٠ استهلاكات
٥٠,٠٠٠	-	٥ رد مخصص خسائر ائتمانية متوقعة إنتفت الحاجة إليه
١٤,٨٣٥	٢٧,٣٨٢	إيرادات أخرى
١٨٥,٥٥٦	٦٣٥,٥٦٨	ربح السنة قبل الضريبة
-	٩٢,٢٤٧	١٨ وفر ضريبة الدخل للسنة
(٣٥,١١٨)	-	١٨ ضريبة دخل سنوات سابقة
(٤٨,٥٣٧)	(١٦٠,٧٦٤)	١٨ ضريبة الدخل للسنة
(١,٠٠١)	(٢٢,٩٩١)	١٨ ضريبة المساهمة الوطنية للسنة
١٠٠,٩٠٠	٥٤٤,٠٦٠	ربح السنة
٠,٠١٧	٠,٠٩١	١٥ حصة السهم الأساسية والمخفضة من ربح السنة

"إن الإيضاحات المرفقة من رقم (١) إلى رقم (٢٣) تشكل جزءاً من هذه القوائم المالية الموحدة وتقرأ معها"

شركة سبانك للاستثمار
شركة مساهمة عامة محدودة
قائمة الدخل الشامل الموحدة للسنة المنتهية في ٣١ كانون الأول ٢٠٢٥
(بالدينار الأردني)

٢٠٢٤	٢٠٢٥	
١٠٠,٩٠٠	٥٤٤,٠٦٠	ربح السنة
		بنود الدخل الشامل الأخرى
١٠,٦٤١	-	التغير في القيمة العادلة للموجودات المالية من خلال قائمة الدخل الشامل
١١١,٥٤١	٥٤٤,٠٦٠	إجمالي الربح والدخل الشامل للسنة

"إن الإيضاحات المرفقة من رقم (١) إلى رقم (٢٣) تشكل جزءاً من هذه القوائم المالية الموحدة وتقرأ معها"

شركة سبانك للاستثمار
شركة مساهمة عامة محدودة
قائمة التغيرات في حقوق الملكية الموحدة للسنة المنتهية في ٣١ كانون الأول ٢٠٢٥

(بالدينار الأردني)

رأس المال المدفوع	احتياطي إجباري	التغير في القيمة العادلة للموجودات المالية	أرباح مرحلة (خسائر متراكمة)	صافي حقوق الملكية	
٦,٠٠٠,٠٠٠	١٤٠,٨٢١	(٢٥,٤٧٩)	(٣٨٥,١٠٣)	٥,٧٣٠,٢٣٩	الرصيد كما في ٢٠٢٥/١/١
-	(١٤٠,٨٢١)	-	١٤٠,٨٢١	-	إطفاء خسائر متراكمة (إيضاح ١٣)
-	-	-	٥٤٤,٠٦٠	٥٤٤,٠٦٠	إجمالي الدخل الشامل للسنة
-	٦٣,٥٥٧	-	(٦٣,٥٥٧)	-	احتياطي إجباري
٦,٠٠٠,٠٠٠	٦٣,٥٥٧	(٢٥,٤٧٩)	٢٣٦,٢٢١	٦,٢٧٤,٢٩٩	الرصيد كما في ٢٠٢٥/١٢/٣١
٦,٠٠٠,٠٠٠	١٢٢,٢٦٥	(٣٦,١٢٠)	(٤٦٧,٤٤٧)	٥,٦١٨,٦٩٨	الرصيد كما في ٢٠٢٤/١/١
-	-	١٠,٦٤١	١٠٠,٩٠٠	١١١,٥٤١	إجمالي الدخل الشامل للسنة
-	١٨,٥٥٦	-	(١٨,٥٥٦)	-	احتياطي إجباري
٦,٠٠٠,٠٠٠	١٤٠,٨٢١	(٢٥,٤٧٩)	(٣٨٥,١٠٣)	٥,٧٣٠,٢٣٩	الرصيد كما في ٢٠٢٤/١٢/٣١

"إن الإيضاحات المرفقة من رقم (١) إلى رقم (٢٣) تشكل جزءاً من هذه القوائم المالية الموحدة وتقرأ معها"

شركة سبانك للاستثمار
شركة مساهمة عامة محدودة
قائمة التدفقات النقدية الموحدة للسنة المنتهية في ٣١ كانون الأول ٢٠٢٥
(بالدينار الأردني)

٢٠٢٤	٢٠٢٥	
		الأنشطة التشغيلية
١٨٥,٥٥٦	٦٣٥,٥٦٨	ربح السنة قبل الضريبة
١٥,٣٢٣	٣٢,٦٠٧	استهلاكات
(٩٧٥)	(٥٠)	أرباح بيع ممتلكات ومعدات
(١٤,٧٢٣)	٣٩,٥٤٥	فروقات تقييم موجودات مالية بالقيمة العادلة من خلال قائمة الدخل
٢٩,٩٤١	٢٩,٩٤٢	استهلاك حق استخدام موجودات مستأجرة
٦,٤٤٢	٣,٩٨١	فائدة التزامات عقود إيجار
(٢,١٦٥)	-	تعديلات عقود الإيجار
(٥٠,٠٠٠)	-	رد مخصص خسائر ائتمانية متوقعة انتفت الحاجة إليه
		التغير في رأس المال العامل
١١٨,٧٦٤	٥٧١,٩٨٤	موجودات مالية بالقيمة العادلة من خلال قائمة الدخل
(١٩٦,٣٤٧)	٣٠٧,٤٢٥	ذمم عملاء وساطة وأرصدة مدينة أخرى
(٢٣٣,٤٢٠)	٥٨,٦٠٧	ذمم تمويل عملاء على الهامش
٢١٢,٧٠٠	-	ذمم وسطاء
٢١٢,٧٠٢	١,٠٤٥,٣٣٢	ذمم عملاء وساطة دائنة
(٨٨٠)	(١,٠٩٩)	ذمم جهات ذات علاقة
(٣٣,١١٠)	١٤,٨٧٢	أرصدة دائنة أخرى
(٣٦,٦٨٢)	(٦,٢١٧)	ضريبة دخل مدفوعة
٢١٣,١٢٦	٢,٧٣٢,٤٩٧	صافي التدفقات النقدية من الأنشطة التشغيلية
		الأنشطة الاستثمارية
(٨٩,٢٠٠)	(١٥,٢٠٧)	الممتلكات والمعدات
		الأنشطة التمويلية
(٣٣,٥٢٤)	(٣٣,٥٢٤)	دفعات التزامات عقود الإيجار
٩٠,٤٠٢	٢,٦٨٣,٧٦٦	التغير في النقد وما في حكمه
١,٧٦٣,٢٨٢	١,٨٥٣,٦٨٤	النقد وما في حكمه في بداية السنة
١,٨٥٣,٦٨٤	٤,٥٣٧,٤٥٠	النقد وما في حكمه في نهاية السنة

"إن الإيضاحات المرفقة من رقم (١) إلى رقم (٢٣) تشكل جزءاً من هذه القوائم المالية الموحدة وتقرأ معها"

شركة سبانك للاستثمار
شركة مساهمة عامة محدودة
إيضاحات حول القوائم المالية الموحدة
٣١ كانون الأول ٢٠٢٥
(بالدينار الأردني)

١ . عام

سجلت شركة سبانك للاستثمار كشركة مساهمة عامة محدودة لدى وزارة الصناعة والتجارة بتاريخ ٢٠٠٧/٤/٥ تحت الرقم (٤٣٥). إن مركز تسجيل الشركة هو المملكة الأردنية الهاشمية، ومن أهم غاياتها إدارة الاستثمار، الاستشارات المالية، إدارة الإصدارات والحفظ الأمين.

إن أسهم الشركة مدرجة في بورصة عمان للأوراق المالية – الأردن.

تم إقرار القوائم المالية الموحدة المرفقة من قبل مجلس إدارة الشركة في جلسته المنعقدة بتاريخ ٢٤ كانون الثاني ٢٠٢٦، وتتطلب هذه القوائم المالية الموحدة مصادقة الهيئة العامة للمساهمين.

٢ . ملخص لأهم الأسس المحاسبية

أسس إعداد القوائم المالية الموحدة

تم إعداد القوائم المالية الموحدة للشركة وفقاً للمعايير الصادرة عن مجلس معايير المحاسبة الدولية والتفسيرات الصادرة عن لجنة تفسيرات التقارير المالية الدولية المنبثقة عن مجلس معايير المحاسبة الدولية.

تم إعداد القوائم المالية الموحدة وفقاً لمبدأ الكلفة التاريخية باستثناء الموجودات المالية التي تظهر بالقيمة العادلة.

إن الدينار الأردني هو عملة اظهر القوائم المالية الموحدة والذي يمثل العملة الرئيسية للشركة.

إن السياسات المحاسبية المتبعة للسنة الحالية متماثلة مع السياسات التي تم اتباعها في السنة السابقة، باستثناء التعديلات على المعايير التي أصبحت واجبة التطبيق اعتباراً من بداية السنة المالية الحالية.

أسس توحيد القوائم المالية

تتضمن القوائم المالية الموحدة القوائم المالية للشركة الأم وشركاتها التابعة الخاضعة لسيطرتها، وتحقق السيطرة عندما يكون للشركة الأم حقوق في العوائد المتغيرة الناتجة عن ارتباطها بالشركة المستثمر فيها ولديها القدرة على التأثير على هذه العوائد من خلال قدرتها على السيطرة على الشركة المستثمر فيها، وتتم السيطرة على الشركة المستثمر فيها فقط عندما يتحقق ما يلي:

- سيطرة الشركة الأم على الشركة المستثمر فيها (الحقوق القائمة التي تمنح الشركة الأم القدرة على توجيه النشاطات ذات الصلة للشركة المستثمر فيها).
- تعرض الشركة الأم أو حقوقها للعوائد المتغيرة الناتجة عن ارتباطها بالشركة المستثمر فيها.
- القدرة على ممارسة السيطرة على الشركة المستثمر فيها والتأثير على عوائدها.

يتم إعداد القوائم المالية للشركات التابعة كما في نفس تاريخ القوائم المالية للشركة الأم وباستخدام نفس السياسات المحاسبية المتبعة في الشركة الأم. إذا كانت الشركات التابعة تتبع سياسات محاسبية تختلف عن تلك المتبعة في الشركة الأم فيتم إجراء التعديلات اللازمة على القوائم المالية للشركات التابعة لتتطابق مع السياسات المحاسبية المتبعة في الشركة الأم.

يتم توحيد نتائج أعمال الشركات التابعة في قائمة الدخل الموحدة من تاريخ تملكها وهو التاريخ الذي يتم فيه فعلياً انتقال سيطرة الشركة الأم على الشركات التابعة. يتم توحيد نتائج أعمال الشركات التابعة التي يتم التخلص منها في قائمة الدخل الموحدة حتى التاريخ الذي تفقد الشركة فيه السيطرة على الشركات التابعة.

وفيما يلي عرض للشركات التابعة التي تم توحيد قوائمها المالية مع القوائم المالية للشركة الأم:

اسم الشركة التابعة	النشاط	رأس المال المدفوع	نسبة التملك	مركز التسجيل
شركة سبانك للخدمات المالية ذ.م.م *	وساطة مالية	٥,٢٥٠,٠٠٠	٩٩,٩٩%	المملكة الأردنية الهاشمية
شركة سبانك لتطوير الأراضي ذ.م.م	عقاري	١٠,٠٠٠	١٠٠%	المملكة الأردنية الهاشمية

* لم يتم إظهار حقوق غير المسيطرين بشكل منفصل في القوائم المالية الموحدة المرفقة باعتبارها لا تشكل تأثيراً جوهرياً على القوائم المالية الموحدة المرفقة.

تطبيق معايير التقارير المالية الدولية والتعديلات الجديدة

أصدر مجلس معايير المحاسبة الدولية عدداً من التعديلات على المعايير الدولية للتقارير المالية، وقد قامت الشركة خلال السنة بتطبيق هذه التعديلات التي أصبحت سارية المفعول اعتباراً من الأول من كانون الثاني ٢٠٢٥ على النحو التالي:

المعايير والتفسيرات الجديدة والمعدلة	تاريخ التطبيق
توضح هذه التعديلات كيفية تقييم الشركة فيما إذا كانت العملة قابلة للتحويل و كيفية تحديد سعر الصرف الفوري عندما تكون القابلية للتحويل معدومة، بالإضافة الى الإفصاح عن المعلومات التي تمكن مستخدمي البيانات المالية من فهم تأثير أو توقع تأثير عدم قابلية العملة للتحويل على المركز المالي و الاداء المالي و التدفقات النقدية للشركة (تعديلات على معيار المحاسبة الدولي رقم ٢١).	١ كانون الثاني ٢٠٢٥

إن تطبيق هذه التعديلات على المعايير الدولية للتقارير المالية لم ينتج عنه تأثير جوهري على القوائم المالية الموحدة للسنة الحالية والسابقة.

استخدام التقديرات

إن اعداد القوائم المالية الموحدة وتطبيق السياسات المحاسبية يتطلب من ادارة الشركة القيام ببعض التقديرات والإجتهادات التي تؤثر على القوائم المالية الموحدة والإيضاحات المرفقة بها. إن تلك التقديرات تستند على فرضيات تخضع لدرجات متفاوتة من الدقة والتيقن، وعليه فإن النتائج الفعلية في المستقبل قد تختلف عن تقديرات الادارة نتيجة التغير في أوضاع وظروف الفرضيات التي استندت عليها تلك التقديرات.

وفيما يلي أهم التقديرات التي تم استخدامها في اعداد القوائم المالية الموحدة:

- تقوم الادارة بإعادة تقدير الاعمار الانتاجية للاصول الملموسة وغير الملموسة بشكل دوري لغايات احتساب الاستهلاكات والإطفاءات السنوية اعتماداً على الحالة العامة لتلك الاصول وتقديرات الاعمار الانتاجية المتوقعة في المستقبل، ويتم اخذ خسارة التدني (إن وجدت) في قائمة الدخل الموحدة.
- تقوم إدارة الشركة بتقدير قيمة خسائر تدني الموجودات المالية وفقاً لمعيار التقارير المالية الدولية رقم (٩) حيث تتطلب هذه العملية استخدام العديد من الفرضيات والتقديرات عند احتساب التدفقات النقدية المستقبلية وقيم الضمانات ونسب التعثر وأرصدة الموجودات المالية عند التعثر وتحديد فيما إذا كان هناك زيادة في درجة المخاطر الائتمانية للموجودات المالية.
- تستعين الشركة بمقدرين عقاريين مرخصين للحصول على تقديرات حول القيمة السوقية للاستثمارات العقارية.

النقد وما في حكمه

يمثل النقد وما في حكمه النقد في الصندوق ولدى البنوك والاستثمارات القابلة للتسييل إلى مبالغ محددة وباستحقاقات لا تتجاوز الثلاثة أشهر بحيث لا تتضمن مخاطر التغير في القيمة.

الذمم المدينة

تظهر الذمم المدينة بالتكلفة بعد تنزيل مخصص الخسائر الإئتمانية المتوقعة، ويتم شطب الذمم في حال عدم إمكانية تحصيلها خصماً من المخصص المأخوذ لها ويضاف المحصل من الذمم التي تم شطبها إلى الإيرادات.

موجودات مالية بالقيمة العادلة من خلال قائمة الدخل

يتضمن هذا البند الاستثمار في أسهم وإسناد الشركات المحتفظ بها لأغراض المتاجرة، وتحقيق الأرباح من تقلبات الأسعار السوقية قصيرة الأجل.

يتم إثبات هذه الموجودات عند الشراء بالقيمة العادلة (تقيد مصاريف الاقتناء في قائمة الدخل عند الشراء) ويعاد تقييمها لاحقاً بالقيمة العادلة، ويظهر التغير في القيمة العادلة لها في قائمة الدخل الموحدة بما في ذلك التغير في القيمة العادلة الناتج عن فروقات تحويل الموجودات غير النقدية بالعملات الأجنبية، وفي حال بيع هذه الموجودات أو جزء منها يتم قيد الأرباح أو الخسائر الناتجة عن عملية البيع في قائمة الدخل الموحدة.

يتم إثبات الأرباح الموزعة أو الفوائد المكتسبة على هذه الموجودات في قائمة الدخل الموحدة.

موجودات مالية بالكلفة المطفأة

يتضمن هذا البند الموجودات المالية المحتفظ بها ضمن نماذج أعمال تهدف إلى تحصيل التدفقات النقدية التعاقدية والتي تتمثل بدفعات من أصل الدين والفائدة على رصيد الدين القائم.

يتم إثبات هذه الموجودات عند الشراء بالكلفة مضافاً إليها مصاريف الاقتناء، وتطفأ علاوة أو خصم الشراء باستخدام طريقة الفائدة الفعلية.

يتم قيد التدني في قيمة هذه الموجودات والذي يمثل الفرق بين القيمة المثبتة في السجلات والقيمة الحالية للتدفقات النقدية المتوقعة المخصومة بسعر الفائدة الفعلي في قائمة الدخل الموحدة.

موجودات مالية بالقيمة العادلة من خلال قائمة الدخل الشامل

يتضمن هذا البند الاستثمارات الاستراتيجية المحتفظ بها على المدى الطويل وليس بهدف المتاجرة.

يتم إثبات هذه الموجودات عند الشراء بالقيمة العادلة مضافاً إليها مصاريف الاقتناء ويعاد تقييمها لاحقاً بالقيمة العادلة، ويظهر التغير في القيمة العادلة لها في قائمة الدخل الشامل الموحدة ضمن حقوق الملكية بما في ذلك التغير في القيمة العادلة الناتج عن فروقات تحويل الموجودات غير النقدية بالعملات الأجنبية، وفي حال بيع هذه الموجودات أو جزء منها يتم تحويل رصيد التغير المتراكم في القيمة العادلة الخاص بالموجودات المباعة إلى الأرباح والخسائر المدورة بشكل مباشر.

يتم إثبات الأرباح الموزعة على هذه الموجودات في قائمة الدخل الموحدة.

القيمة العادلة

تمثل أسعار الإغلاق في أسواق نشطة القيمة العادلة للموجودات المالية. في حال عدم توفر أسعار معلنة أو عدم وجود تداول نشط على بعض الموجودات المالية فإنه يتم تقدير قيمتها العادلة من خلال مقارنتها بالقيمة العادلة لأداة مالية مشابهة أو من خلال احتساب القيمة الحالية للتدفقات النقدية المستقبلية المتعلقة بها. في حال تعذر قياس القيمة العادلة للموجودات المالية بشكل يعتمد عليه فإنه يتم إظهارها بالكلفة بعد تنزيل أي تدني في قيمتها.

تاريخ الاعتراف بالموجودات المالية

يتم الاعتراف بشراء وبيع الموجودات المالية في تاريخ المتاجرة (تاريخ التزام الشركة ببيع أو شراء الموجودات المالية).

موجودات حق الاستخدام

تقوم الشركة بالاعتراف بموجودات حق الاستخدام في تاريخ بدء عقد الإيجار (التاريخ الذي يكون الأصل فيه قابل للاستخدام). يتم الاعتراف بأصل حق الاستخدام بالتكلفة، بعد تنزيل الاستهلاك المتراكم وخسائر التدني في القيمة، ويتم تعديل القيمة عند إعادة تقييم التزامات الإيجار.

تتضمن تكلفة أصل حق الاستخدام قيمة التزامات الإيجار المعترف بها، بالإضافة إلى التكاليف المباشرة الأولية المتكبدة، ودفعات الإيجار التي تمت في أو قبل تاريخ بدء العقد، مطروحاً منها أي حوافز مستلمة متعلقة بعقد الإيجار. في حال لم تكن الشركة متيقنة من الحصول على ملكية الأصل المؤجر في نهاية مدة العقد، يتم استهلاك قيمة حق استخدام الأصل المعترف به على أساس القسط الثابت على مدى العمر الإنتاجي للأصل أو مدة الإيجار أيهما أقل. تخضع موجودات أصول حق الاستخدام إلى اختبار التدني في القيمة.

التزامات عقود الإيجار

تقوم الشركة في تاريخ بدء عقد الإيجار، بالإعتراف بالتزامات عقد الإيجار بالقيمة الحالية لدفعات الإيجار التي يتعين دفعها خلال مدة العقد. تتضمن دفعات الإيجار الدفعات الثابتة (والتي تتضمن الدفعات التي في مضمونها تعتبر دفعات إيجار ثابتة) مطروحاً منها حوافز الإيجار المستحقة ودفعات الإيجار المتغيرة التي تعتمد على مؤشرات أو معدلات متفق عليها وفقاً لشروط العقد، والمبالغ المتوقعة تحصيلها بموجب ضمانات القيمة المتبقية. تتضمن دفعات الإيجار أيضاً القيمة المستحقة عند ممارسة خيار الشراء والذي من المؤكد أن تمارسه الشركة وقيمة غرامات إنهاء عقد الإيجار، إذا كانت الشركة تنوي أن تمارس خيار الإنهاء وفقاً لشروط العقد.

يتم الإعتراف بدفعات الإيجار المتغيرة التي لا تعتمد على مؤشرات أو معدلات متفق عليها وفقاً لشروط العقد كمصاريف في الفترة التي يقع فيها الحدث أو الشرط الذي يؤدي إلى دفع تلك المبالغ.

عند احتساب القيمة الحالية لدفعات الإيجار، تستخدم الشركة لغايات خصم دفعات الإيجار المستقبلية معدل الإقتراض عند بدء الإيجار إذا كان سعر الفائدة الضمني في عقد الإيجار غير قابل للتحديد. لاحقاً يتم زيادة التزامات الإيجار بقيمة الفائدة المستحقة ويتم تخفيضها بقيمة دفعات الإيجار الفعلية. بالإضافة إلى ذلك، يتم إعادة قياس القيمة الدفترية للالتزامات الإيجار إذا كان هناك أي تعديل أو تغيير على مدة الإيجار أو عند حدوث أي تغيير على الدفعات التي في مضمونها تعتبر دفعات إيجار ثابتة أو عند تغيير التقييم المتعلق بشراء الأصل.

الموجودات غير الملموسة

يتم إثبات الموجودات غير الملموسة التي يتم الحصول عليها من خلال الاندماج بالقيمة العادلة. أما الموجودات غير الملموسة التي يتم الحصول عليها من خلال طريقة أخرى غير الاندماج فيتم تسجيلها بالكلفة.

يتم إطفاء الموجودات غير الملموسة التي تكون فترة الاستفادة منها محددة على مدى فترة الاستفادة ويتم قيد الإطفاء في قائمة الدخل الموحدة. أما الموجودات غير الملموسة التي تكون فترة الاستفادة منها غير محددة فلا يتم إطفائها بل يتم إجراء اختبار تدني لقيمتها في تاريخ القوائم المالية الموحدة ويتم تسجيل قيمة التدني في قائمة الدخل الموحدة.

الاستثمارات العقارية

تظهر الاستثمارات العقارية بالأراضي التي يحتفظ بها من أجل تأجيرها أو لحين حصول زيادة في قيمتها السوقية بالكلفة.

الذمم الدائنة والمبالغ مستحقة الدفع

يتم إثبات الذمم الدائنة والمبالغ مستحقة الدفع عند استلام البضائع والخدمات من قبل الشركة سواء تمت المطالبة بها من قبل المورد أو لم تتم.

الممتلكات والمعدات

تظهر الممتلكات والمعدات بالكلفة بعد تنزيل الاستهلاك المتراكم، ويتم استهلاكها عندما تكون جاهزة للاستخدام بطريقة القسط الثابت على مدى العمر الإنتاجي المتوقع لها باستخدام النسب السنوية التالية:

أثاث ومفروشات	٢٠-١٥%
أجهزة وبرامج حاسوب	٢٥-١٠%
أجهزة كهربائية ومكتبية	٢٥-١٥%

عندما يقل المبلغ الممكن استرداده لأي من الممتلكات والمعدات عن صافي قيمتها الدفترية فإنه يتم تخفيض قيمتها إلى القيمة الممكن استردادها وتسجل قيمة التدني في قائمة الدخل الموحدة.

يتم مراجعة العمر الإنتاجي المتوقع للممتلكات والمعدات في نهاية كل عام، وفي حال إختلاف العمر الإنتاجي المتوقع عما تم تقديره سابقاً، يتم استهلاك القيمة الدفترية المتبقية على العمر الإنتاجي المتبقي بعد إعادة التقدير اعتباراً من السنة التي تم فيها إعادة التقدير.

التقاص

يتم إجراء تقاص بين الموجودات المالية والمطلوبات المالية وإظهار المبلغ الصافي في القوائم المالية الموحدة عندما تتوفر الحقوق القانونية الملزمة لذلك وكذلك عندما يتم تسويتها على أساس التقاص أو يكون تحقق الموجودات وتسوية المطلوبات في نفس الوقت.

المخصصات

يتم إثبات المخصصات عندما يترتب على الشركة التزامات نتيجة لأحداث سابقة وأنه من المحتمل قيام الشركة بدفع مبالغ نقدية لتسديد هذه الالتزامات. يتم مراجعة المخصصات بتاريخ القوائم المالية الموحدة وتعديل قيمتها بناءً على آخر معلومات متوفرة لدى الشركة.

الإيرادات

يتم الاعتراف بالإيرادات المتأتية من بيع السلع عندما تنتقل السيطرة الى المشتري، في حين يتم الاعتراف بالإيرادات المتأتية من تقديم الخدمات مع مرور الوقت وحسب نسبة الإنجاز. وفي جميع الأحوال يشترط إمكانية قياس الإيرادات بموثوقية كافية.

يتم تحقق إيرادات العمولات عند تنفيذ عقود التداول لصالح العملاء.

يتم تحقق إيرادات الفوائد على أساس زمني بحيث يعكس العائد الفعلي على الموجودات.

يتم تحقق توزيعات أرباح الاستثمارات عند إقرارها من قبل الهيئات العامة للشركات المستثمر بها.

يتم تحقق الإيرادات الأخرى وفقاً لمبدأ الاستحقاق.

العملات الأجنبية

يتم إثبات العمليات التي تتم بالعملات الأجنبية خلال السنة بأسعار الصرف السائدة في تاريخ إجراء تلك العمليات. يتم تحويل أرصدة الموجودات المالية والمطلوبات المالية بالعملة الأجنبية باستخدام أسعار الصرف السائدة في تاريخ القوائم المالية والمعلنة من البنك المركزي الأردني. يتم إثبات الأرباح والخسائر الناتجة عن تحويل الأرصدة بالعملات الأجنبية في قائمة الدخل الموحدة.

ضريبة الدخل

تمثل مصاريف الضرائب مبالغ الضرائب المستحقة والضرائب المؤجلة.

تحتسب مصاريف الضرائب المستحقة على أساس الأرباح الخاضعة للضريبة، وتختلف الأرباح الخاضعة للضريبة عن الأرباح المعلنة في القوائم المالية الموحدة لأن الأرباح المعلنة تشمل إيرادات غير خاضعة للضريبة أو مصاريف غير قابلة للتنازل في السنة المالية وإنما في سنوات لاحقة أو الخسائر المترتبة المقبولة ضريبياً أو بنود ليست خاضعة أو مقبولة للتنازل لأغراض ضريبية.

إن الضرائب المؤجلة هي الضرائب المتوقعة دفعها أو استردادها نتيجة الفروقات الزمنية المؤقتة بين قيمة الموجودات أو المطلوبات في القوائم المالية الموحدة والقيمة التي يتم احتساب الربح الضريبي على أساسها. يتم احتساب الضرائب المؤجلة باستخدام طريقة الالتزام بالقوائم المالية وتحتسب الضرائب المؤجلة وفقاً للنسب الضريبية التي يتوقع تطبيقها عند تسوية الالتزام الضريبي أو تحقق الموجودات الضريبية المؤجلة.

يتم مراجعة رصيد الموجودات والمطلوبات الضريبية المؤجلة في تاريخ القوائم المالية الموحدة ويتم تخفيضها في حالة توقع عدم إمكانية الاستفادة من تلك الموجودات الضريبية جزئياً أو كلياً أو تسوية الالتزام الضريبي.

٣ . النقد وما في حكمه

٢٠٢٤	٢٠٢٥
٣,٠٢٠	٤,٢٨٣
٧٩٣,٥٤٣	١,٢٤٥,٢٩٠
١,٠٥٧,١٢١	٣,٢٨٧,٨٧٧
١,٨٥٣,٦٨٤	٤,٥٣٧,٤٥٠

نقد في الصندوق

حسابات جارية لدى البنوك *

ودائع لأجل لدى البنوك **

* تستحق للحسابات تحت الطلب فائدة بنسبة (٤%) سنوياً.

** تستحق الودائع لأجل خلال فترة شهر وتستحق عليها فوائد بنسبة (٦%) سنوياً.

لم يتم إثبات الخسائر الائتمانية المتوقعة التي تخص أرصدة حسابات الشركة لدى البنوك حيث أن الاثر المالي المحتسب غير جوهري.

٤ . ذمم عملاء وساطة وأرصدة مدينة أخرى

٢٠٢٤	٢٠٢٥	
٦٠٩,٩٣١	٢٢٦,٥٠٢	ذمم عملاء وساطة مدينة، صافي*
٣٦٢,٧١٤	٣٦٩,٤٤٩	أرصدة نقدية مقيدة السحب مقابل كفالات**
١٠٣,١٤٠	١٢٠,٧٥٧	تسوية مركز الإيداع
٣٣,٠٠٠	٨٢,٠٠٠	صندوق ضمان التسوية
٤٣,٨١٠	٤١,٦٠٣	مصاريف مدفوعة مقدما
٧٠,٤٥٥	٨١,٤٥٨	أمانات ضريبة دخل مستردة
١٠,٥٩٠	١٠,٤٥٥	فوائد مستحقة غير مقبوضة
١٧,٧٢٩	١٠,٤١٩	ذمم موظفين
٥٥٥	١٢,٨١٨	تأمينات مستردة
١٥,١١٢	٤,١٥٠	متفرقة
١,٢٦٧,٠٣٦	٩٥٩,٦١١	

* إن الرصيد أعلاه يتضمن التالي:

٢٠٢٤	٢٠٢٥	
١,٠٨٢,٩٥٧	٨١٤,٦٨٥	ذمم عملاء وساطة
١٣٣,٠٧٤	١٧,٩١٧	ذمم أخرى
(٦٠٦,١٠٠)	(٦٠٦,١٠٠)	مخصص الخسائر الائتمانية المتوقعة
٦٠٩,٩٣١	٢٢٦,٥٠٢	

يبين الجدول التالي أعمار ذمم عملاء الوساطة المستحقة التي لم يتم أخذ مخصص لها:

٢٠٢٤	٢٠٢٥	
٢٧٢,٤٠٥	١٢٦,٦٥٣	مستحقة لفترة تقل عن شهر
١٩٦,٤٩٨	٨٢,٦١٠	مستحقة لفترة تزيد عن شهر وتقل عن (٦) أشهر
١٤١,٠٢٨	١٧,٢٣٩	مستحقة لفترة تزيد عن (٦) أشهر
٦٠٩,٩٣١	٢٢٦,٥٠٢	

في رأي إدارة الشركة أن جميع الذمم المدينة المستحقة التي لم يتم أخذ مخصص لها قابلة للتحويل بشكل كامل.

** تستحق الأرصدة النقدية مقيدة السحب مقابل الكفالات فائدة بنسبة (٢%) سنوياً.

٥ . ذمم عملاء تمويل على الهامش مدينة

٢٠٢٤	٢٠٢٥	
١,٢٧٠,٠٥٤	١,٠٨٠,٧٨٤	ذمم عملاء تمويل على الهامش
(٨٧,١٠٧)	(٥,٦١٦)	مخصص الخسائر الائتمانية المتوقعة
١,١٨٢,٩٤٧	١,٠٧٥,١٦٨	
إن الحركة على رصيد مخصص الخسائر الائتمانية المتوقعة لذمم عملاء تمويل على الهامش هي كما يلي:		
٢٠٢٤	٢٠٢٥	
٢٨٨,٩٩٦	٨٧,١٠٧	الرصيد كما في بداية السنة
(٥٠,٠٠٠)	-	رد مخصص خسائر إئتمانية إنتفت الحاجة إليه
(١٥١,٨٨٩)	(٨١,٤٩١)	ديون معدومة
٨٧,١٠٧	٥,٦١٦	

في رأي إدارة الشركة أن جميع ذمم عملاء تمويل على الهامش المستحقة التي لم يتم أخذ مخصص لها قابلة للتحويل بشكل كامل.

٦ . الموجودات المستأجرة

إن الحركة على حق استخدام موجودات والتزامات عقود الإيجار هي كما يلي:

التزامات عقود الإيجار	حق استخدام موجودات مستأجرة	
٦٩,٤٠٧	٦٦,٥٤٨	الرصيد كما في ٢٠٢٥/١/١
٣,٩٨١	-	الفائدة خلال السنة
(٣٣,٥٢٤)	-	الإيجار المدفوع خلال السنة
-	(٢٩,٩٤٢)	الاستهلاك خلال السنة
٣٩,٨٦٤	٣٦,٦٠٦	الرصيد كما في ٢٠٢٥/١٢/٣١
٣٢,٩٢٥		الرصيد المستحق خلال ١٢ شهر
٦,٩٣٩		الرصيد المستحق خلال أكثر من ١٢ شهر
٣٩,٨٦٤		

٧ . موجودات مالية بالقيمة العادلة من خلال قائمة الدخل الشامل

يمثل هذا البند إستثمار الشركة في أسهم شركة غير مدرجة في بورصة عمان للأوراق المالية – الأردن.

٨ . موجودات مالية بالكلفة المطفأة

يمثل هذا البند كلفة إستثمار الشركة في إسناد قرض كابيتال بنك بالدولار، وتحمل سعر فائدة ٧% سنوياً.

٩ . استثمارات عقارية

٢٠٢٤	٢٠٢٥	
١,٢٨٤,٠٣٩	١,٢٨٤,٠٣٩	كلفة الاستثمارات العقارية (أراضي)
(٦٩٨,٤٨٦)	(٦٩٨,٤٨٦)	مخصص تدني في قيمة الاستثمارات العقارية
٥٨٥,٥٥٣	٥٨٥,٥٥٣	

- تم تقييم الاستثمارات العقارية من قبل مقيم عقاري مرخص وتبين أن القيمة العادلة للاستثمارات العقارية تبلغ (٦٣٦,٩٤٩) دينار، كما في نهاية عام ٢٠٢٥.
- تتطلب التشريعات المحلية السارية الحصول على موافقة وزير المالية قبل التصرف بالاستثمارات العقارية التي لم يملكها ستة سنوات.

١٠ . الممتلكات والمعدات

المجموع	أجهزة كهربائية ومكتبية	أجهزة وبرامج حاسوب	أثاث ومفروشات	الكلفة:
٣٤٢,٣٧٣	٥٩,١٨٤	١٠٧,٣٩٨	١٧٥,٧٩١	الرصيد كما في ٢٠٢٥/١/١
١٥,٢٥٧	٢,٨١٥	١١,٦٧١	٧٧١	إضافات
(٣,٥٠٥)	(١,٣٠٠)	-	(٢,٢٠٥)	إستبعادات
٣٥٤,١٢٥	٦٠,٦٩٩	١١٩,٠٦٩	١٧٤,٣٥٧	الرصيد كما في ٢٠٢٥/١٢/٣١
٢١٠,٧٥٣	٤٣,٥٣٦	٨٨,٠٨١	٧٩,١٣٦	الاستهلاك المتراكم:
٣٢,٦٠٧	٣,٧٥١	٨,١٢٥	٢٠,٧٣١	الرصيد كما في ٢٠٢٥/١/١
(٣,٥٠٥)	(١,٣٠٠)	-	(٢,٢٠٥)	استهلاك السنة
٢٣٩,٨٥٥	٤٥,٩٨٧	٩٦,٢٠٦	٩٧,٦٦٢	إستبعادات
١١٤,٢٧٠	١٤,٧١٢	٢٢,٨٦٣	٧٦,٦٩٥	الرصيد كما في ٢٠٢٥/١٢/٣١
٢٦٩,٤٦٥	٥٦,٠٢٦	١٠٢,٤٧٢	١١٠,٩٦٧	الكلفة:
٩٠,١٧٦	٦,٩٣٣	٦,٥٣٤	٧٦,٧٠٩	الرصيد كما في ٢٠٢٤/١/١
(١٧,٢٦٨)	(٣,٧٧٥)	(١,٦٠٨)	(١١,٨٨٥)	إضافات
٣٤٢,٣٧٣	٥٩,١٨٤	١٠٧,٣٩٨	١٧٥,٧٩١	إستبعادات
٢١٢,٦٩٧	٤٤,٣٧٧	٨٣,٤٨٨	٨٤,٨٣٢	الرصيد كما في ٢٠٢٤/١٢/٣١
١٥,٣٢٣	٢,٩٣٤	٦,٢٠٠	٦,١٨٩	الاستهلاك المتراكم:
(١٧,٢٦٧)	(٣,٧٧٥)	(١,٦٠٧)	(١١,٨٨٥)	الرصيد كما في ٢٠٢٤/١/١
٢١٠,٧٥٣	٤٣,٥٣٦	٨٨,٠٨١	٧٩,١٣٦	استهلاك السنة
١٣١,٦٢٠	١٥,٦٤٨	١٩,٣١٧	٩٦,٦٥٥	إستبعادات
				الرصيد كما في ٢٠٢٤/١٢/٣١
				صافي القيمة الدفترية كما في ٢٠٢٥/١٢/٣١

١١ . موجودات ضريبية مؤجلة

يتعلق هذا البند برصيد مخصص الخسائر الإئتمانية المتوقعة والخسائر الضريبية المدورة للشركة من الأعوام السابقة. إن إمكانية استرداد هذه الموجودات يتوقف على مدى قدرة الشركة تحقيق أرباح مستقبلية خاضعة للضريبة وعلى قيامها بإعدام الذمم التي تم أخذ مخصص لها بشكل يتفق مع تعليمات إعدام الديون المنصوص عليها في قانون ضريبة الدخل.

١٢ . أرصدة دائنة أخرى

٢٠٢٤	٢٠٢٥	
١١,٦٣٠	١١,٤٨٧	أمانات مساهمين
-	١٩,٤٣٣	مصاريف مستحقة
١,٨٩٥	١,٧٩١	أمانات ضريبة دخل
٧,٠٠٩	١٦١,٧٣٠	مخصص ضريبة الدخل والمساهمة الوطنية (إيضاح ١٨)
٤,٢٨٠	١٤٣	أمانات ضمان اجتماعي
٢,٣٣٤	٢,١٥٧	متفرقة
٢٧,١٤٨	١٩٦,٧٤١	

١٣ . حقوق الملكية

رأس المال

يبلغ رأس المال المصرح والمكتتب به والمدفوع (٦) مليون دينار مقسم إلى (٦) مليون سهم بقيمة إسمية دينار واحد لكل سهم كما في ٣١ كانون الأول ٢٠٢٥ و ٢٠٢٤.

احتياطي إجباري

تمثل المبالغ المتجمعة في هذا الحساب ما تم تحويله من الأرباح السنوية قبل الضريبة بنسبة ١٠ % خلال السنة والسنوات السابقة وهو غير قابل للتوزيع على المساهمين.

إطفاء جزء من رصيد الخسائر المتراكمة

قررت الهيئة العامة للشركة في اجتماعها غير العادي المنعقد بتاريخ ١١ كانون الأول ٢٠٢٥ إطفاء مبلغ (١٤٠,٨٢١) دينار من رصيد الخسائر المتراكمة كما في ٣١ كانون الأول ٢٠٢٤ وذلك من حساب الاحتياطي الإجباري.

١٤ . مصاريف إدارية

٢٠٢٤	٢٠٢٥	
٣١٧,٢٦٣	٢٨٤,٣٦٢	رواتب وأجور وملحقاتها
٦٧,٣٥٥	٧٨,١٤٧	أتعاب مهنية واستشارات
٣٥,٩٣٥	٣٤,٢٥٧	رسوم حكومية واشتراكات
٢٩,٩٤١	٢٩,٩٤٢	استهلاك حق استخدام أصول مستأجرة (إيضاح ٦)
١٥,٨٣١	١٥,٣٩٢	مصاريف بنكية
-	١٤,٠٠٠	تنقلات أعضاء مجلس الإدارة
١٠,٤٠٦	٩,٧٦٥	صيانة برامج
٦,٤٤٢	٣,٩٨١	فائدة إلزام عقود الإيجار (إيضاح ٦)
٤٠,٥٨٣	٥٥,٠٥٣	مصاريف متفرقة
٥٢٣,٧٥٦	٥٢٤,٨٩٩	

١٥ . حصة السهم الأساسية والمخفضة من ربح السنة

٢٠٢٤	٢٠٢٥	
١٠٠,٩٠٠	٥٤٤,٠٦٠	ربح السنة
٦,٠٠٠,٠٠٠	٦,٠٠٠,٠٠٠	المتوسط المرجح لعدد الأسهم
٠,٠١٧	٠,٠٩١	

١٦ . القطاع التشغيلي

تمارس الشركة نشاط الاستثمار في الأوراق المالية، نشاط الاستثمار في العقارات، نشاط مزاولة أعمال الوساطة ونشاط إدارة المحافظ الاستثمارية ضمن حدود المملكة الأردنية الهاشمية والإمارات العربية المتحدة والمملكة العربية السعودية ودولة قطر والولايات المتحدة الأمريكية، وذلك كما يلي:

٢٠٢٤	٢٠٢٥	
١٢٠,٨٤١	٢٥٦,٧٠٠	الإيرادات المتأتية من نشاط الاستثمار في الأوراق المالية
٦٩	١٨	الإيرادات المتأتية من نشاط إدارة محافظ عملاء
٤٠٩,٩٩٦	٧٤٧,٤٢٢	الإيرادات المتأتية من نشاط مزاولة أعمال الوساطة
١,٢٩٦,٩٦٧	١,٢٩٦,٩٦٧	موجودات نشاط الاستثمار في الأوراق المالية
٦,٤٨٧,٦٥٧	٧,٩٣٣,٥٥٩	موجودات نشاط مزاولة أعمال الوساطة
٥٨٥,٥٥٣	٥٨٥,٥٥٣	موجودات نشاط الاستثمار في العقارات

١٧. الالتزامات المحتملة

يوجد على الشركة بتاريخ القوائم المالية الموحدة المرفقة التزامات محتملة مقابل كفالات بنكية بقيمة (١,٣٩٨,٠٠٠) دينار بلغت تأميناتها النقدية (٣٦٩,٤٤٩) دينار.

١٨. الوضع الضريبي

إن تفاصيل الحركة التي تمت على مخصص ضريبة الدخل هي كما يلي:

٢٠٢٤	٢٠٢٥	
١,٥٦٤	٧,٠٠٩	الرصيد كما في بداية السنة
٣٥,١١٨	-	ضريبة دخل سنوات سابقة
٤٨,٥٣٧	١٦٠,٧٦٤	ضريبة الدخل المستحقة عن أرباح السنة
١,٠٠١	٢٢,٩٩١	ضريبة المساهمة الوطنية المستحقة عن أرباح السنة
(٤٢,٥٢٩)	(٢٢,٨١٧)	إطفاء موجودات ضريبية مؤجلة
(٣٦,٦٨٢)	(٦,٢١٧)	ضريبة دخل مدفوعة
٧,٠٠٩	١٦١,٧٣٠	الرصيد كما في نهاية السنة (إيضاح ١٢)

تمثل ضريبة الدخل الظاهرة في قائمة الدخل الموحدة ما يلي:

٢٠٢٤	٢٠٢٥	
-	٩٢,٢٤٧	وفر ضريبة الدخل للسنة
(٣٥,١١٨)	-	ضريبة دخل سنوات سابقة
(٤٨,٥٣٧)	(١٦٠,٧٦٤)	ضريبة الدخل المستحقة عن أرباح السنة
(١,٠٠١)	(٢٢,٩٩١)	ضريبة مساهمة وطنية المستحقة عن أرباح السنة

ملخص تسوية الربح (الخسارة) المحاسبي للشركة مع الربح الضريبي للشركة:

٢٠٢٤	٢٠٢٥	
(٩١,٨٢٢)	(٢٥,٢١٨)	الخسارة المحاسبية
-	-	ايرادات غير خاضعة للضريبة
-	-	مصاريف غير مقبولة ضريبياً
(٩١,٨٢٢)	(٢٥,٢١٨)	الخسارة الضريبية

ملخص تسوية الربح المحاسبي للشركات التابعة مع الربح الضريبي للشركة:

٢٠٢٤	٢٠٢٥	
٢٧٨,٢٥٩	٦٦٢,٤٨٢	الربح المحاسبي
(١٣٣,١١٧)	(٣٥,٨٠٥)	ايرادات غير خاضعة للضريبة
٣١,٧٨٣	٢٩,٥٩٧	مصاريف غير مقبولة ضريبياً
١٧٦,٩٢٥	٦٥٦,٢٧٤	الربح الضريبي

نسبة الضريبة القانونية (مضافاً إليها المساهمة الوطنية) %٢٨ %٢٨

- تم تسوية الوضع الضريبي للشركة حتى نهاية عام ٢٠٢٣ باستثناء عام ٢٠٢١.
- قامت الشركة بإثبات وفر ضريبي بقيمة (٩٢,٢٤٧) دينار، وذلك بسبب صدور قرارات بقبول الخسائر المدورة للاعوام (٢٠١٠ - ٢٠١٤) التي بلغت قيمتها (٤٣٩,٢٧٦) دينار.
- تم تقديم كشوف التقدير الذاتي عن نتائج أعمال الشركة للعامي ٢٠٢١ و ٢٠٢٤ ولم تقم دائرة ضريبة الدخل بمراجعة سجلات الشركة حتى تاريخه.
- تم احتساب مخصص ضريبة الدخل والمساهمة الوطنية عن نتائج أعمال الشركة لعام ٢٠٢٥ وفقاً لقانون ضريبة الدخل.

١٩ . رواتب الإدارة العليا

بلغت رواتب ومكافآت الإدارة التنفيذية العليا ما قيمته (٨,٨٢٣) دينار و (٤٧,٣٧٥) دينار للسنتين المنتهيتين في ٣١ كانون الأول ٢٠٢٥ و ٢٠٢٤ على التوالي.

٢٠ . تحليل استحقاقات الموجودات والمطلوبات

يبين الجدول التالي تحليل الموجودات والمطلوبات وفقاً للفترة المتوقعة لاستردادها أو تسويتها:

٢٠٢٥	لغاية سنة	أكثر من سنة	المجموع
الموجودات			
النقد وما في حكمه	٤,٥٣٧,٤٥٠	-	٤,٥٣٧,٤٥٠
موجودات مالية بالقيمة العادلة من خلال قائمة الدخل	٥٤٣,٤٣٨	-	٥٤٣,٤٣٨
ذمم عملاء وساطة وأرصدة مدينة أخرى	٩٥٩,٦١١	-	٩٥٩,٦١١
ذمم تمويل عملاء على الهامش مدينة	١,٠٧٥,١٦٨	-	١,٠٧٥,١٦٨
ذمم جهات ذات علاقة مدينة	١,٩٧٩	-	١,٩٧٩
حق استخدام موجودات مستأجرة	-	٣٦,٦٠٦	٣٦,٦٠٦
موجودات مالية بالقيمة العادلة من خلال قائمة الدخل الشامل	-	١٠٤,٥٢١	١٠٤,٥٢١
موجودات مالية بالكلفة المطفأة	-	١٤٢,٠٠٠	١٤٢,٠٠٠
استثمارات عقارية	-	٥٨٥,٥٥٣	٥٨٥,٥٥٣
الممتلكات والمعدات	-	١١٤,٢٧٠	١١٤,٢٧٠
رخصة مزاولة أعمال وساطة	-	١٨٧,٥٠٠	١٨٧,٥٠٠
موجودات ضريبية مؤجلة	-	١٣٥,٥٠١	١٣٥,٥٠١
مجموع الموجودات	٧,١١٧,٦٤٦	١,٣٠٥,٩٥١	٨,٤٢٣,٥٩٧
المطلوبات			
ذمم عملاء وساطة دائنة	١,٦٨٣,٠٠٨	-	١,٦٨٣,٠٠٨
ذمم وسطاء	٢١٢,٧٠٠	-	٢١٢,٧٠٠
التزامات عقود ايجار	٣٢,٩٢٥	٦,٩٣٩	٣٩,٨٦٤
ذمم تمويل عملاء على الهامش دائنة	١٦,٩٨٥	-	١٦,٩٨٥
أرصدة دائنة أخرى	١٩٦,٧٤١	-	١٩٦,٧٤١
مجموع المطلوبات	٢,١٤٢,٣٥٩	٦,٩٣٩	٢,١٤٩,٢٩٨
٢٠٢٤	لغاية سنة	أكثر من سنة	المجموع
الموجودات			
النقد وما في حكمه	١,٨٥٣,٦٨٤	-	١,٨٥٣,٦٨٤
موجودات مالية بالقيمة العادلة من خلال قائمة الدخل	١,١٥٤,٩٦٧	-	١,١٥٤,٩٦٧
ذمم عملاء وساطة وأرصدة مدينة أخرى	١,٢٦٧,٠٣٦	-	١,٢٦٧,٠٣٦
ذمم تمويل عملاء على الهامش مدينة	١,١٨٢,٩٤٧	-	١,١٨٢,٩٤٧
ذمم جهات ذات علاقة مدينة	٨٨٠	-	٨٨٠
حق استخدام موجودات مستأجرة	-	٦٦,٥٤٨	٦٦,٥٤٨
موجودات مالية بالقيمة العادلة من خلال قائمة الدخل الشامل	-	١٠٤,٥٢١	١٠٤,٥٢١
موجودات مالية بالكلفة المطفأة	-	١٤٢,٠٠٠	١٤٢,٠٠٠
استثمارات عقارية	-	٥٨٥,٥٥٣	٥٨٥,٥٥٣
الممتلكات والمعدات	-	١٣١,٦٢٠	١٣١,٦٢٠
رخصة مزاولة أعمال وساطة	-	١٨٧,٥٠٠	١٨٧,٥٠٠
موجودات ضريبية مؤجلة	-	٦٦,٠٧١	٦٦,٠٧١
مجموع الموجودات	٥,٤٥٩,٥١٤	١,٢٨٣,٨١٣	٦,٧٤٣,٣٢٧
المطلوبات			
ذمم عملاء وساطة دائنة	٦٣٧,٦٧٦	-	٦٣٧,٦٧٦
ذمم وسطاء	٢١٢,٧٠٠	-	٢١٢,٧٠٠
التزامات عقود ايجار	٣١,٨٠٧	٣٧,٦٠٠	٦٩,٤٠٧
ذمم تمويل عملاء على الهامش دائنة	٦٦,١٥٧	-	٦٦,١٥٧
أرصدة دائنة أخرى	٢٧,١٤٨	-	٢٧,١٤٨
مجموع المطلوبات	٩٧٥,٤٨٨	٣٧,٦٠٠	١,٠١٣,٠٨٨

٢١ . القيمة العادلة للأدوات المالية

تتألف الأدوات المالية من الموجودات المالية والمطلوبات المالية. تتضمن الموجودات المالية النقد وما في حكمه والأوراق المالية والذمم المدينة، وتتضمن المطلوبات المالية الذمم الدائنة والأرصدة الدائنة الأخرى.

إن القيمة العادلة للموجودات والمطلوبات المالية لا تختلف جوهرياً عن قيمتها الدفترية حيث أن معظم الأدوات المالية إما قصيرة الأجل بطبيعتها أو يتم إعادة تسعيرها باستمرار.

تستخدم الشركة الترتيب التالي لغايات تحديد القيمة العادلة للأدوات المالية:

المستوى الأول: الأسعار السوقية المعلنة في الأسواق النشطة لنفس الأدوات المالية.

المستوى الثاني: أساليب تقييم تعتمد على مدخلات تؤثر على القيمة العادلة ويمكن ملاحظتها بشكل مباشر أو غير مباشر في السوق.

المستوى الثالث: أساليب تقييم تعتمد على مدخلات تؤثر على القيمة العادلة ولكن لا يمكن ملاحظتها في السوق.

٢٠٢٥	المستوى الأول	المستوى الثاني	المستوى الثالث	المجموع
موجودات مالية بالقيمة العادلة من خلال قائمة الدخل	٥٤٣,٤٣٨	-	-	٥٤٣,٤٣٨
موجودات مالية بالقيمة العادلة من خلال قائمة الدخل الشامل	-	-	١٠٤,٥٢١	١٠٤,٥٢١
	٥٤٣,٤٣٨	-	١٠٤,٥٢١	٦٤٧,٩٥٩
٢٠٢٤	المستوى الأول	المستوى الثاني	المستوى الثالث	المجموع
موجودات مالية بالقيمة العادلة من خلال قائمة الدخل	١,١٥٤,٩٦٧	-	-	١,١٥٤,٩٦٧
موجودات مالية بالقيمة العادلة من خلال قائمة الدخل الشامل	-	-	١٠٤,٥٢١	١٠٤,٥٢١
	١,١٥٤,٩٦٧	-	١٠٤,٥٢١	١,٢٥٩,٤٨٨

تعكس القيمة المبينة في المستوى الثالث كلفة شراء هذه الموجودات وليس قيمتها العادلة بسبب عدم وجود سوق نشط لها، هذا وترى إدارة الشركة أن كلفة الشراء هي أنسب طريقة لقياس القيمة العادلة لهذه الموجودات وأنه لا يوجد تدني في قيمتها.

٢٢ . إدارة المخاطر المالية

تعرض الشركة نتيجة استخدامها للأدوات المالية للمخاطر التالية:

مخاطر الائتمان

مخاطر الائتمان هي المخاطر التي قد تنجم عن عدم قدرة أو عجز الطرف الآخر للأداة المالية عن الوفاء بالتزاماته تجاه الشركة مما قد يؤدي إلى حدوث خسائر. تتمثل مخاطر ائتمان الشركة بشكل أساسي في الودائع لدى البنوك والذمم المدينة، حيث تعمل الشركة على الحد من المخاطر الائتمانية عن طريق التعامل مع البنوك التي تتمتع بسمعة جيدة ووضع حدود ائتمانية لعملائها مع مراقبة الديون غير المسددة. يتمثل الحد الأقصى للمخاطر الائتمانية في القيمة المدرجة للموجودات المالية في القوائم المالية.

يشكل رصيد أكبر عميل ما مجموعه (١٩٥,٧١٧) دينار من إجمالي رصيد الذمم المدينة كما في نهاية عام ٢٠٢٥، مقابل (٢١٤,٨٦٢) دينار كما في نهاية عام ٢٠٢٤.

تقوم الشركة بمنح تسهيلات لعملاء التعامل على الهامش والتي تعرض الشركة لخسارة في حال عدم قيام العميل بالإيفاء بالتزاماته ولم تكن الضمانات المقدمة من العميل كافية لتسديد الخسائر بالكامل. ومن أجل تقليل هذه المخاطر تقوم الشركة بمراقبة حسابات التعامل بالهامش وفي حال انخفاض قيمة الضمانات عن الحدود المقررة فإنه يطلب من العميل إيداع ضمانات إضافية أو قيام إدارة الشركة ببيع أو تخفيض المركز الخاص بالعميل.

مخاطر أسعار الفائدة

تنتج مخاطر أسعار الفائدة من احتمال تأثير التغيرات في أسعار الفائدة على ربح الشركة أو القيمة العادلة للأدوات المالية. وحيث أن معظم الأدوات المالية تحمل سعر فائدة ثابت وتظهر بالكلفة المطفأة، فإن حساسية أرباح الشركة وحقوق الملكية للتغير في أسعار الفائدة يعتبر غير جوهري.

مخاطر أسعار العملات الأجنبية

تتمثل مخاطر العملات في الخطر من تذبذب قيمة الأدوات المالية بسبب تقلبات أسعار العملات الأجنبية. حيث إن معظم تعاملات الشركة هي بالدينار الأردني وبعضها بالدولار الأمريكي والريال القطري والريال السعودي فإن حساسية أرباح الشركة وحقوق الملكية للتغير في أسعار صرف العملات الأجنبية يعتبر غير جوهري.

مخاطر السيولة

تتمثل مخاطر السيولة في عدم قدرة الشركة على توفير التمويل اللازم لتأدية التزاماتها في تواريخ استحقاقها ولتجنب هذه المخاطر تقوم الشركة بتنوع مصادر التمويل وإدارة الموجودات والمطلوبات وموائمة آجالها والاحتفاظ برصيد كاف من النقد وما في حكمه والأوراق المالية القابلة للتداول.

ويلخص الجدول أدناه توزيع المطلوبات (غير المخصومة) على أساس الفترة المتبقية للاستحقاق التعاقدية كما بتاريخ القوائم المالية الموحدة:

٢٠٢٥	أقل من سنة	أكثر من سنة	المجموع
ذمم عملاء وساطة دائنة	١,٦٨٣,٠٠٨	-	١,٦٨٣,٠٠٨
ذمم وسطاء	٢١٢,٧٠٠	-	٢١٢,٧٠٠
التزامات عقود ايجار	٣٢,٩٢٥	٦,٩٣٩	٣٩,٨٦٤
ذمم تمويل عملاء على الهامش دائنة	١٦,٩٨٥	-	١٦,٩٨٥
أرصدة دائنة أخرى	١٩٦,٧٤١	-	١٩٦,٧٤١
	٢,١٤٢,٣٥٩	٦,٩٣٩	٢,١٤٩,٢٩٨

٢٠٢٤	أقل من سنة	أكثر من سنة	المجموع
ذمم عملاء وساطة دائنة	٦٣٧,٦٧٦	-	٦٣٧,٦٧٦
ذمم وسطاء	٢١٢,٧٠٠	-	٢١٢,٧٠٠
التزامات عقود ايجار	٣١,٨٠٧	٣٧,٦٠٠	٦٩,٤٠٧
ذمم تمويل عملاء على الهامش دائنة	٦٦,١٥٧	-	٦٦,١٥٧
أرصدة دائنة أخرى	٢٧,١٤٨	-	٢٧,١٤٨
	٩٧٥,٤٨٨	٣٧,٦٠٠	١,٠١٣,٠٨٨

مخاطر أسعار الأسهم

تنتج مخاطر أسعار الأسهم عن التغير في القيمة العادلة للاستثمارات في الأسهم. تعمل الشركة على إدارة هذه المخاطر عن طريق تنوع الاستثمارات في عدة مناطق جغرافية وقطاعات اقتصادية. وبافتراض تغير أسعار الأسهم المدرجة بمعدل ١٠% فإن ذلك سوف يؤدي إلى زيادة / تخفيض الدخل للشركة بقيمة (٥٤,٣٤٣) دينار لعام ٢٠٢٥ مقابل (١١٥,٤٩٧) لعام ٢٠٢٤.

٢٣ . إدارة رأس المال

يقوم مجلس إدارة الشركة بإدارة هيكل رأس المال بهدف الحفاظ على حقوق مساهمي الشركة وضمان استمرارية الشركة والوفاء بالتزاماتها تجاه الغير من خلال استثمار موجودات الشركة بشكل يوفر عائداً مقبولاً لمساهمي الشركة.