



تقرير المحاسب القانوني المستقل

451 11 02

إلى السادة المساهمين في  
الشركة العربية الأقمية للتأمين المساهمة لعلمة المحدودة  
صان - المملكة الأردنية الهاشمية

**تقرير حول القوائم المالية :**

فما يتفق القوائم المالية المرفقة للشركة العربية الأقمية للتأمين المساهمة لعلمة المحدودة والتي تشمل قائمة المركز المالي كما في 31 كانون الأول 2010 وقائمة الدخل للشامل وقائمة التغيرات في حقوق الملكية وقائمة التكاليف للخدمة للسنة المنتهية في ذلك التاريخ وملخصاً للسياسات المحاسبية الهامة ، وبمضامات تصورية أخرى.

**مسؤولية الإدارة عن القوائم المالية :**

إن الإدارة مسؤولة عن اعداد هذه القوائم المالية وعرضها بصورة عادلة وفقاً للمعايير الدولية لاصدق التقارير المالية ، وواقع الانس المبينة في الإيضاح (2) وتشمل هذه المسؤولية للتصميم والتطبيق والاحتفاظ برقابة داخلية لاصدق وعرض القوائم المالية بصورة عادلة ، تخلو من أخطاء جوهرية ، سواء أكانت ناشئة عن احتيال أو خطأ ، وتشمل مسؤولية الإدارة أيضاً لفعل وفجاع سياسات محاسبية مناسبة ولقيام بتقديرات محاسبية معقولة حسب الظروف

**مسؤولية المحاسب القانوني :**

إن مسؤوليتنا هي ابداء رأي حول هذه القوائم المالية استناداً الى تدقيقنا ، وقد قمنا بتدقيقنا وفقاً للمعايير الدولية للتدقيق ، وتتطلب تلك المعايير أن نتخذ بمطالبات قواعد السلوك المهني وأن نقوم بتخطيط واجراء التدقيق للحصول على تأكيد معقول فيما اذا كانت القوائم المالية خالية من أخطاء جوهرية.

وبضمن التدقيق القيام بإجراءات للحصول على أدلة تدقيق للمبالغ والاصحافات في القوائم المالية ، نستند الإجراءات المختارة في تقرير المحاسب القانوني ، بما في ذلك تقييم مخاطر الأخطاء الجوهرية في القوائم المالية ، سواء كانت ناشئة عن احتيال أو عن خطأ . وعند القيام بتقييم تلك المخاطر يأخذ المحاسب القانوني في الاعتبار إجراءات رقابية الداخلية للشركة والمتعلقة بالاصدق والمرضى للحد من القوائم المالية ، وذلك لتصميم إجراءات تدقيق مناسبة حسب الظروف ، وليس لإبداء رأي حول فعالية الرقابة الداخلية . وبضمن التدقيق كذلك تقييم ملاءمة السياسات المحاسبية المتبعة ، ومطابقتها للتقديرات المحاسبية المعتمدة من الإدارة ، وكذلك تقييم لمرضى الاجمالي للقوائم المالية .

نعتد أن أدلة التدقيق التي حصلنا عليها كافية ومناسبة لتوفر أساساً إيجابياً الخاص بالتدقيق .



الرأي :

برأينا ، ان القوائم المالية تعرض بدقة من جميع النواحي الجوهرية المركز المالي للشركة العربية الألمانية للتأمين المساهمة العامة المحدودة كما في 31 كانون الأول 2010 وأداءها المالي وتنظيمها للقضية لسنة المنتهية في ذلك التاريخ، وفقاً للمعايير الدولية لاجراء التقارير المالية المتبعة في لوائح رقم (2).

تقرير حول المتطلبات القانونية

صلاً بأحكام قانون الشركات الأردني رقم (22) لسنة 1997 والقوانين المحذلة له ، فقد حصلنا على المعلومات والإيضاحات التي رأيناها ضرورية لأداء مهمتنا ، كما تحفظ الشركة بتقود وسجلات محاسبية منظمة بصورة أصولية .

عن ابراهيم العنسي وشركاه

نبول محمد عبيدات

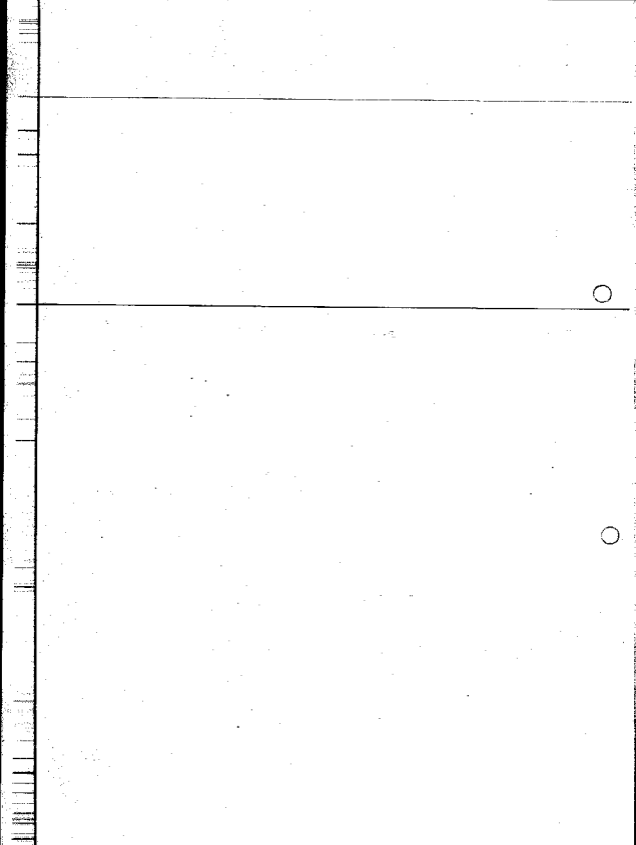
اجازة رقم 877

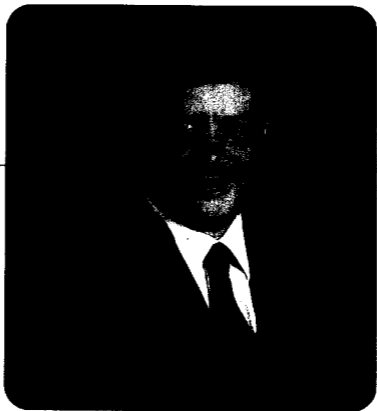
صالح في 3 شباط 2011



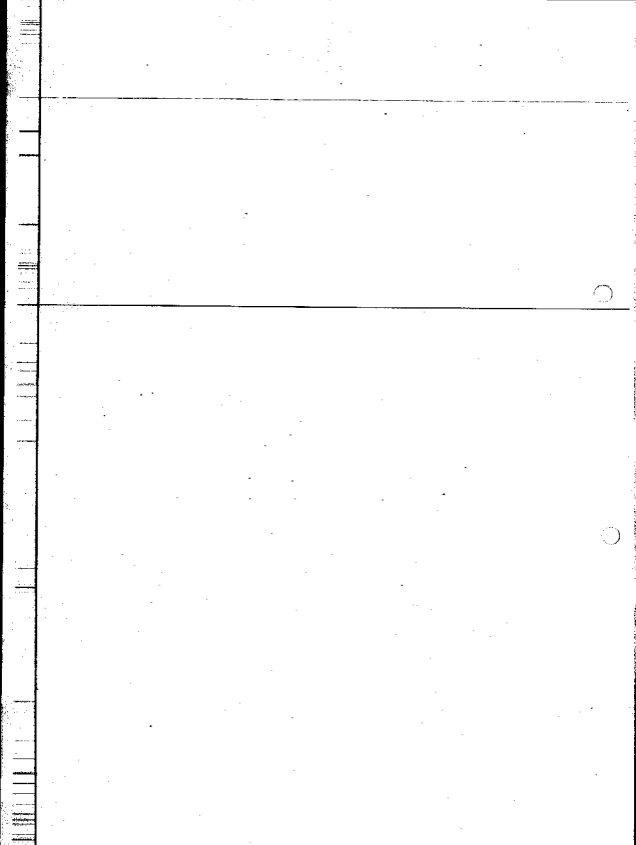
الشركة العربية للإمابة للنايمين م.ع.م. AGI

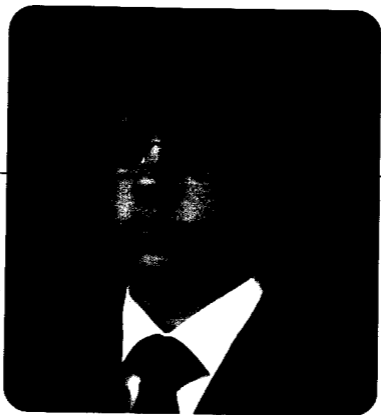
2010



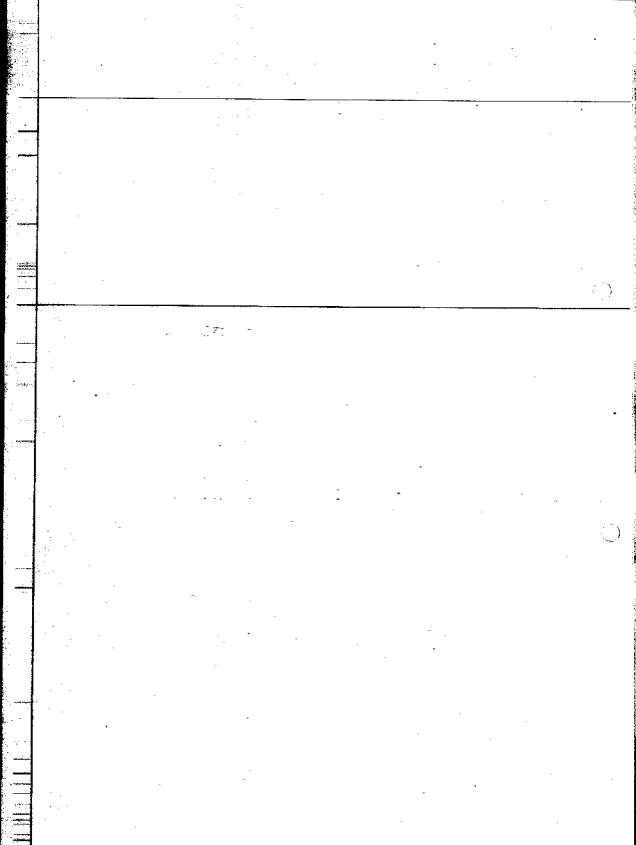


**حضرة صاحب الجلالة  
الملك عبدالله الثاني بن الحسين المعظم**





حضرة صاحب السمو الملكي  
الأمير الحسين بن عبدالله الثاني ولي العهد المعظم



أعضاء مجلس الإدارة

رئيس مجلس الإدارة

السيد عيسى عابد الريموني

نائب رئيس مجلس الإدارة

السيد المهندس محمد سعيد عبدالفتي عرفه

الاعضاء

السادة / شركة سارنيا مارين انشورانس سيرفيز لمتد

ويمثلها السيد حسان عبد اللطيف دكروب

السيدة / ايلين فهد سليمان حداد

المهندس / عاطف علي قدس

السيد / حازم علي ابراهيم راسخ - حتى تاريخ ٢٠١٠/١١/٣٠

السيد / رائد عيسى الريموني

السيد / عيسى حيدر عيسى مراد - حتى تاريخ ٢٠١٠/١١/٣٠

السادة / شركة حدائق بابل العطفة للإستثمارات

ويمثلها السيد نصير عباس الأمير

المدير العام

رائد عيسى عابد الريموني

المحاسبون القانونيون

إبراهيم العباسي وشركاه

المكتب الرئيسي

الشمساني - شارع عبد الحميد شرف

ص.ب: ٢١٢٦٤ عمان ١١١٢١ الأردن

هاتف: ٩٦٢ ٦ ٥٢٠٠٠٠٠

فاكس: ٩٦٢ ٦ ٥٢٠٠٠٢٥ / ٣٦/٣٧

البريد الإلكتروني: [agi@agi.com.jo](mailto:agi@agi.com.jo)

الموقع الإلكتروني: [www.agi.com.jo](http://www.agi.com.jo)

القروع

ماركا - ١٥ شارع محمد بن القرات

حي حمزة

هاتف: ٢٦٩ ٤٨٧٤١٦٨

هاتف: ٢٦٩ ٤٨٧٤١٦٥

## التقرير الخامس عشر لمجلس الإدارة عن أعمال الشركة خلال عام ٢٠١٠

حضرات المساهمين الكرام،،،

بالإضافة عن نفسي وبنابة عن زملائي أعضاء مجلس الإدارة، فأنتي أرحب بكم وأشكركم على تشریفكم لحضور اجتماع الهيئة العامة الخامس عشر، كما يسرني أن أقدم لكم التقرير السنوي الخامس عشر للشركة العربية الائتمانية للتأمين المساهمة العامة المحدودة وبياناته المالية للسنة المنتهية في ٢٠١٠/١٢/٣١.

على الرغم من الأزمات الاقتصادية والتحديات على الصعيد المحلي والإقليمي، فقد استطاعت الشركة تحقيق نتائج جيدة على مستوى الأرباح السنوية، وقد جاءت هذه النتائج انسجاماً من إدارة الشركة والتزامها بالاستراتيجية والرؤية الواضحة والإجراءات التي تم اتخاذها لمواجهة هذه الأزمات على اختلاف أنواعها، وكان لجهود الإدارة العليا على تطوير خدماتها وكيفية أدائها، الأثر الإيجابي في تحقيق النمو في أعمال الشركة والسمة الطيبة المتنامية لاسم الشركة والصورة الإيجابية في أذهان عملائها والمواطنين على حد سواء.

كما قامت الشركة باتخاذ الإجراءات الضرورية لفيئات زيادة الكفاءة وخدمة الأهداف الموضوعة، وذلك من أجل تمكين الوحدات الإدارية المختلفة من القيام بأنهام والمسؤوليات وتقديم الخدمات التأمينية في كافة القطاعات، الأمر الذي انعكس إيجاباً على أن يحافظ الشركة على موقعها الريادي الذي تحتله في قطاع التأمين على المستوى المحلي والإقليمي.

حضرات المساهمين الكرام،،،

في الختام، لايمني إلا أن أقدم ببالغ الشكر وعضيم الامتنان للسادة المساهمين، وذلك لاستمرارهم في الدعم والمؤازرة لإدارة الشركة تحقيقاً لأهداف العمل ولعملائها على تفهمهم المتواصل بالشركة.

كما أقدم بالشكر بالوصول بالمرهان لإدارة الشركة وموظفيها على الجهد الذي بذل خلال السنة الماضية، مما جعل استمرار التفجاح ممكناً، وتقديرهم في خدمة الشركة.

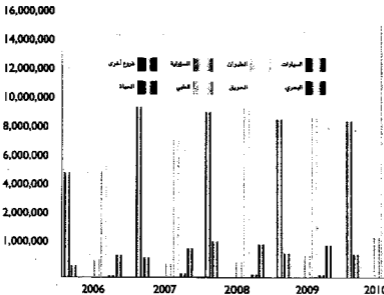
وكل الحب والولاء لصاحب الحضرة الهاشمية جلالة الملك عبدالله الثاني بن الحسين راعي مسيرة الاقتصاد الوطني.

رئيس مجلس الإدارة

دين لكم تالياً نتائج أعمال الشركة.  
(أولاً) إنتاج الشركة

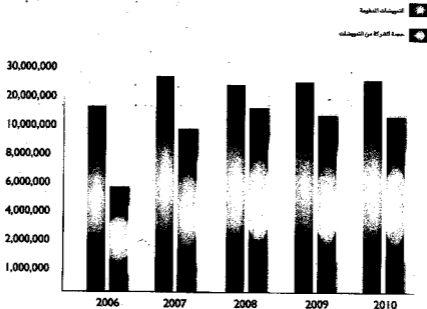
بلغت أسهام التأمين الإجمالية المكتتبة لهذا العام ٢٠١٠ مبلغ ٢٨,٥١٣,٤٤٢ دينار أردني بالمقارنة مع ٢٥,٢٨٥,٠٥٣ دينار أردني للعام ٢٠٠٩. وفيما يلي جدول يبين إنتاج الشركة للسنة المنتهية في ٢٠١٠/١٢/٣١ لكافة فروع التأمين مقارنة بالسنوات الأربع السابقة:

٢٠٠٩	٢٠١٠	٢٠١١	٢٠١٢	٢٠١٣
٥,٢٣٢,٦٦٣	٩,٥٢٠,٨٥٩	٩,١٨٦,٠٤٣	٨,٢٠٢,٠٣٧	٨,١٤٨,٥٢٥
٤٢٠,٠٦٨	٦٨٩,٦٨٢	١,٠٠١,٨٢٠	٦٠٢,٤٤٣	٥٩٢,٦١٨
-	-	-	٢,١١٤,٦١٧	(٤٤٢,٧٧٢)
٢,٩٦٦,٥١٧	٢,٣٢١,٣٥٧	٢,٧٥١,٦٨٤	٤,٠٠٥,٦٩٣	١,٧١٢,٧٠٢
٥٦٨,٣٧٣	٤٦٥,٩٢٤	٥١٢,٠٥٦	٦٧١,١٧٦	١,٠٩١,٤٣٣
٥,٩٥٦,٥٨٤	٧,٨٧٠,٦٤٣	٩,١٣٦,٢٧٠	٨,٥١٣,٥٢٦	١٥,٥٧٩,٢١٧
٨٦,٧٤٦	٤٤٧,٥٩٣	١٢٢,٦١١	١٦٤,٤١٠	١٨٢,١٨٥
٧٦١,١٥٠	٩٥٥,٧٢١	١,٠٦٧,٤٤٦	١,٠٥٧,١٥١	١,٦٤٩,٦١٢
١٦,٠٢٤,١٥١	٢٤,٩٧١,٥٧٩	٢٤,٧٦٩,١٣٠	٢٥,٢٨٥,٠٥٣	٢٨,٥١٣,٤٤٢



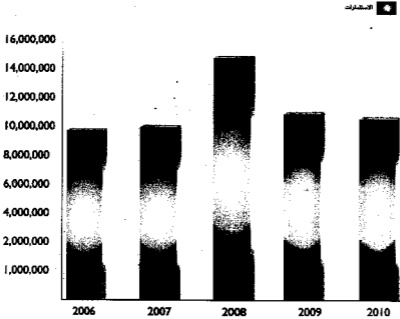
ثانياً) التمويزات

التمويل من الشركة	التمويل من البنوك	التمويل من المؤسسات المالية	التمويل من الشركات	التمويل من الحكومة	إجمالي
١٦.٠٧١.٧٥٧	٢٨.٥١٧.٠٧٠	٢٤.٨٨٢.٩٢٩	٢٥.٨٦١.٢٧٧	٣٦.١٧٩.٠١٣	١٣٦.٥١١.٠٤٦
٥.٧٠٧.٩٦٥	٩.٠٦٠.٤٥٤	١٥.٣٦١.٢٧١	١٣.٣٩٨.٨٧٨	١٣.٣١٥.٩٤٠	٥٦.٨٤٤.٤٠٨



مجموع الاستثمارات (مليارات)

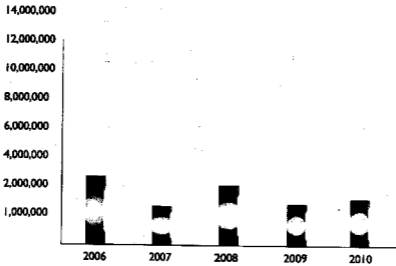
١٠.٤٦٧.٥٣٩	١٠.٩١٣.٤٤١	١٤.٧٨٧.٤٠٠	١١.٠٩٧.٧٨٣	١٠.٥٣٠.٥٤٥	البيانات
------------	------------	------------	------------	------------	----------



(رابعاً) مجموع النقد والودائع لدى البنوك

٢,٥٥٥,٩٩٨	١,٣١٨,٤٣٥	٢,١٨١,٣٣٤	١,٤٦٨,٥٩٤	١,٦٩٢,٩٦٠	الودائع لدى البنوك
-----------	-----------	-----------	-----------	-----------	--------------------

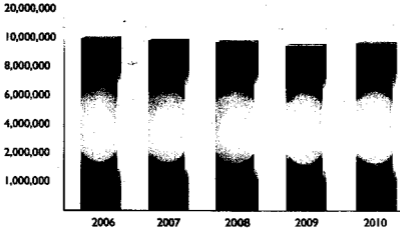
النقد والودائع لدى البنوك



(خامساً) مجموع حقوق المساهمين

11.777.000	11.781.787	10.877.000	9.600.111	9.960.110	مجموع حقوق المساهمين
------------	------------	------------	-----------	-----------	----------------------

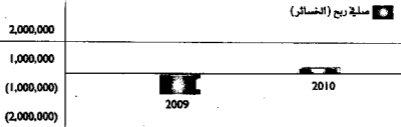
مجموع حقوق المساهمين



سادساً) صافي الأرباح

بلغت صافي الأرباح لهذا العام ٢٠١٠ بعد الضريبة والمخصصات مبلغ ١٧٦,٩٨٢ دينار أردني بالمقارنة مع صافي الخسائر لعام ٢٠٠٩ مبلغ (١,٠٠٢,٨٥٦) دينار أردني.

(١,٠٠٢,٨٥٦)	١٧٦,٩٨٢	صافي الخسائر بعد الضريبة والمخصصات
-------------	---------	------------------------------------



- خطة العمل المستقبلية
١. مواصلة تحديث أنظمة المعلومات في الشركة وتطبيق أنظمة إدارة المخاطر وتعميل دور الرقابة الداخلية والخارجية لتفادي التميز في تقديم الخدمات لتلبية حاجات العملاء.
  ٢. السعي لتطوير القدرات الفنية والإدارية لدى الموظفين وتكثيف الجهود ومشاريع التدريب والتطوير لرفع الكفاءة وتحقيق المزيد من الرقي في التعامل والتميز في الأداء.
  ٣. زيادة حجم الأرباح السنوية لعام ٢٠١١ وتجاوز أية خسائر مستقبلية متوقعة وأية ظروف طارئة تحدث.
  ٤. الاستمرار في العمل على إجراءات ضبط النفقات الإدارية والمعمومية قدر الامكان دون التأثير على تطوير العمل لدى المواقع والخدمات والموظفين.

التوصيات

يود المجلس أن يتقدم من حضراتكم بالتوصيات التالية:

١. تلاوة محضر اجتماع الهيئة العامة السابق.
٢. سماع تقرير مديقي الحسابات للسنة المالية المنتهية في ٢٠١٠/١٢/٣١.
٣. سماع ومناقشة تقرير مجلس الإدارة والحسابات الختامية عن السنة المالية المنتهية في ٢٠١٠/١٢/٣١ والمصادقة عليها.
٤. إبراء ذمة مجلس الإدارة عن السنة المالية المنتهية في ٢٠١٠/١٢/٣١.
٥. انتخاب مديقي الحسابات للسنة المالية ٢٠١١، وتفويض مجلس الإدارة بتحديد أتعابهم.
٦. أية أمور أخرى تقررها الهيئة العامة بموجب القانون.

والسلام عليكم ورحمة الله وبركاته

رئيس مجلس الإدارة  
عيسى عابد الريموني

تعليمات الإفصاح عن البيانات المالية

ب/

١. إن النشاط الرئيسي للشركة هو ممارسة كافة أعمال التأمين طبقاً للقوانين المعمول بها وتزاول الشركة أعمالها من خلال ..

عدد الموظفين		
١٠٢	المركز الرئيسي / عمان	٣
١	فروع ماركا	٢
١٠٢	المجموع	

عدد الشركات		
٣٣	شركة الرعاية الان	١
٧	شركة البسمة الاستثمارية	٢
٤٠	المجموع	

٣/ بلغ حجم الاستثمار الرأسمالي ١٨,٩١٧,٧٠٢ دينار تعقل موجودات الشركة الثابتة والودائع والاستثمارات العقارية والمتوفرة للبيع.

٣. أ. نبذة تعريفية عن أشخاص الإدارة العليا ذوي السلطة التنفيذية:

الاسم	تاريخ تولي المنصب	التخصص	تاريخ الميلاد	سنة الميلاد
	١٩٧٢/٧/٢١		٢٠٠٢/١٠/٣٠	١٤ سنة
	١٩٩٤/٨/١٤		١٩٩٦/٢/١٣	٢٤ سنة
				٢٤ سنة
زكي حيدر مسمو	١٩٧١/٠٦/٢٩	رئيس المدير العام للشركات المصرفية المتعددة	٢٠٠٩/١٠/٠٤	١٤ سنة
محمد زمل احمد الضهور	١٩٧٣/٤/١٨	المدير الاماري وهؤون الموظفين أمين سر مجلس الإدارة	٢٠٠٧/٧/٢١	١٤ سنة
فهد نبويش الكرد	١٩٤٢/١١/١٥	مدير التفتيش الداخلي	١٩٩٢/٤/١١	٤٠ سنة
مريمه احمد عطاري	١٩٩٢/٥/٢٠	المدير المالي	١٩٩٢/٤/١٦	١٧ سنة
	١٩٩٣/٧/٨		١٩٥٨/١٢/١	٢٤ سنة

٢. توجد شركتان تابعتان:

(١) شركة الرعاية الآن:

وهي شركة ذات مسؤولية محدودة تأسست بتاريخ ٢٠٠٢/٢/١٣ برأس مال ٢٥٠.٠٠٠ دينار وقد تم دفع رأس المال ليصبح ١.٠٠٠.٠٠٠ أردني بتاريخ ٢٠١٠/١٠/١٣ حسب تعليمات هيئة التأمين، وهي مملوكة بالكامل للشركة العربية الألمانية للتأمين بنسبة ١٠٠٪.

موقعها: العاصمة - عمان - الشيمساني - شارع عبد الحميد شرف - مجمع ستراند

غاياتها:

أ. تقديم استشارات متخصصة في مجال التأمين الصحي

ب. أن تشتري وتمتلك وتستأجر وتدير الأموال المتقولة وغير المتقولة لغايات الشركة.

ج. الحصول على الحقوق والرخص والامتيازات لتنفيذ غايات الشركة.

د. استشارات في مجالات التأمين بأنواعه.

هـ. اقتراض الأموال اللازمة لها من البنوك.

و. وكالة الغير.

ز. شراء وبيع الأسهم والسندات لغايات الشركة عدا الوساطة المالية.

(٢) شركة الهيمة الاستثمارية:

وهي شركة ذات مسؤولية محدودة تأسست بتاريخ ٢٠٠٦/٠٦/٠٨ برأس مال ٣٠٠٠٠ دينار أردني وهي مملوكة للشركة العربية الألمانية للتأمين بنسبة ٩٩٪.

موقعها: العاصمة - عمان - تلاع العلي - مجمع التعمان

غاياتها:

أ. ادارة واستثمار وتملك وإيجار وتأجير مجمعات سكنية وتجارية.

ب. استيراد وتصدير.

ج. وكالات تجارية.

د. تمثيل الشركات المنعلية والأجنبية.

هـ. الدخول في المناقصات والعطاءات التجارية.

و. استثمار أموال الشركة الفائضة بالطريقة التي تراها مناسبة.

ز. شراء وبيع الأسهم والسندات والأوراق المالية لصالح الشركة.

ح. الاستثمار في الأراضي والمعارات سواء بالتملك أو البيع والشراء والإستثمار والتأجير.. عدا الوساطة.

٢. أ. نبذة تعريفية عن أشخاص الإدارة العليا ذوي السلطة التنفيذية:

الاسم	تاريخ الميلاد	الدرجة العلمية	تاريخ التعيين	الدرجة الوظيفية	الخبرة الوظيفية
	١٩٧٦/٨/١٤		١٩٩٦/٦/١		١٤ سنة
	١٩٧٦/٨/٥		١٩٩٧/١١/١		١٧ سنة
صفوان الحرم طيبيشات	١٩٧٢/١/١٦	مدير دائرة تأمينات الهندسية	٢٠٠٠/٥/٢٨	بكالوريوس هندسة مؤهلها: لعام ١٩٩٤/موسم	١٥ سنة من ٢٠٠٠ لتاريخه في العمارة العراقية التابعة للأمين
آمال محمود شكري	١٩٦٩/٧/١	مدير دائرة تأمينات الحياة	١٩٩٨/١٢/١	بكالوريوس رياضيات عام ١٩٩٤/جامعة لندن	٢٤ سنة من ١٩٩٥-١٩٩٥ الشركة العامة للتأمين على الحياة من ١٩٩٦-١٩٩٦ المؤسسة العامة للتأمين - بغداد من ١٩٩٧-١٩٩٧ شركة التأمين الوطنية بغداد العراق من ١٩٩٦-١٩٩٦ شركة التأمين الوطنية الأحيف-الاربع من ١٩٩٥ لتاريخه في الشركة العمومية العراقية للأمين
محمد حسين عاصف العمر	١٩٧٦/٥/٢	مدير دائرة الإنتاج وحوادث السيارات	٢٠٠٠/٥/٢	بكالوريوس ادارة اعمال عام ٢٠٠٠/ الجامعة الاردنية	١٠ سنوات الشركة العمومية العراقية للأمين
راضي كمال ديابنه	١٩٧٩/٧/١٩	مدير دائرة تطوير الاعمال	٢٠٠٦/١٠/١٠	بكالوريوس ادارة اعمال عام ٢٠٠٠/ جامعة بغداد للعلوم الاجتماعية	١٠ سنوات من ٢٠٠٦-٢٠٠٦ الشركة العامة العمومية للتأمين من ٢٠٠٧-٢٠٠٧ الشركة العامة العمومية للتأمين للأمين
محمد علي السيد العبدالله	١٩٨٠/٧/١٩		٢٠١٠/٣/٧		٩ سنوات
	١٩٧٣/٢/٥		١٩٩٦/٨/١٠		١٣ سنة

ب. نبذة تعريفية عن أعضاء مجلس الإدارة الحاليين:

السيد / عيسى عبد الريموني (رئيس مجلس الإدارة) :-

ولد بتاريخ ١٩٢٩/١/١ يحمل شهادة البكالوريوس في الحقوق وهو عضو سابق في مجلس الأعيان الأردني وعضو سابق في مجلس النواب ورجل أعمال معروف حيث يمارس نشاطات تجارية وصناعية داخل الأردن وخارجها ويعمل رئيساً لمجلس إدارة الشركة منذ تأسيسها في عام ١٩٩٦ وهو من أكبر المساهمين فيها حيث اكتسب خبرات واسعة في مجال التأمين وإعادة التأمين، كما وأنه عضو في مجالس الإدارة في شركات أخرى.

المهندس / محمد سعيد عبد الفني عرفه ( نائب رئيس مجلس الإدارة ) :-

ولد بتاريخ ١٩٢٥/٥/٢١ وتخرج بعام ١٩٦٦ يحمل شهادة الماجستير في الهندسة الكهربائية بجامعة هينا بالنمسا، متقاعد حالياً حيث كان يشغل منصب مدير عام سلطة الكهرباء الأردنية، يملك مكتب استشارات خاص به كما يشارك في عضوية مجالس الإدارة في العديد من الشركات وقد انتخبه المجلس ليكون نائب رئيس مجلس الإدارة.

المهندس / عاطف علي فندس (عضو مجلس إدارة) :-

يحمل شهادة الماجستير في الهندسة الكهربائية من ألمانيا ويشغل منصب مدير عام شركة مقاولات هندسية (الملوكة له - في السويد)، رجل أعمال معروف يعمل في مجال المقاولات حيث اكتسب الخبرة في مجال التأمين من خلال تعامله مع شركات التأمين في أعمال المقاولات، ويعمل أسهمه كمستثمر اجنبي.

شركة سارنيا مارين سيرهيز انشورانس لمتد للتأمين ويمثلها السيد / حسان عبد اللطيف دكروب (عضو مجلس إدارة) :-

يحمل شهادة الثانوية العامة من لبنان ويشغل منصب مدير عام شركة سارنيا مارين سيرهيز انشورانس لمتد للتأمين، رجل أعمال له خبرة تزيد عن ٢٢ سنة في مجال أعمال التأمين.

السيدة / إيلين فهد سليمان حداد (عضو مجلس إدارة) :-

تحمل شهادة الدبلوم وسنة جامعية في الآداب / اللغة الإنجليزية، ولها خبرات واسعة وطويلة تزيد عن ٢٢ سنة في مختلف مجالات التأمين وإعادة التأمين، وشاركت في العديد من الدورات والمؤتمرات المتعلقة بمجالات التأمين في داخل الأردن وخارجها.

السيد / رائد عيسى الريموني (عضو مجلس إدارة) :-

ولد بتاريخ ١٩٧٧/٧/٢١ وتخرج عام ٢٠٠٠ يحمل شهادة الماجستير في إدارة الأعمال، ولديه ما يزيد عن ١٤ سنة خبرة عملية في مختلف مجالات التأمين وإعادة التأمين والنشاطات الصناعية والتجارية المختلفة ويشغل منصب مدير عام الشركة العربية الألمانية للتأمين.

شركة حادائق بابل المعلقة للاستثمار ويمثلها السيد/ نصير عباس عبد الامير (عضو مجلس إدارة) -

ولد بتاريخ ١٩٥٩/٦/٢٢، وتخرج عام ١٩٨٢، يحمل شهادة البكالوريوس في الهندسة الكهربائية من كلية الهندسة - جامعة بغداد، مستمر لديه عدة شركات مسجلة في الأردن والعراق، يعمل في المقاولات والتجارة العامة وإنشاء المشاريع المتخصصة.

٤. بيان بأسماء كبار مالكي الأسهم والذين نسبة مساهمتهم %٥ فأكثر من رأسمال الشركة..

السيد / السيدة		عدد الأسهم		النسبة	
السيد / السيد	٢٣٩,٥٤	٤,١٠٤,٠٠٣	٢٣٩,٥٤	٤,١٠٤,٠٠٣	٥,٠٣
السيد / السيد	٥٥٤,٣٤٩	١٣٦,٨٦٠	١,٢١٦	١٣٦,٨٦٠	٥,٠٣

٥. بلغت حصة الشركة من الإنتاج خلال العام الماضي ٢٠١٠ ما نسبته ٧,١ % من حجم الإنتاج الكلي لشركات التأمين.

٦. لا يوجد للشركة عملاء رئيسيين و/أو موردين متعددين يشكلون ١٠ % أو أكثر من إنتاج الشركة.

٧. لا توجد أية حماية حكومية أو امتيازات تتمتع بها الشركة.

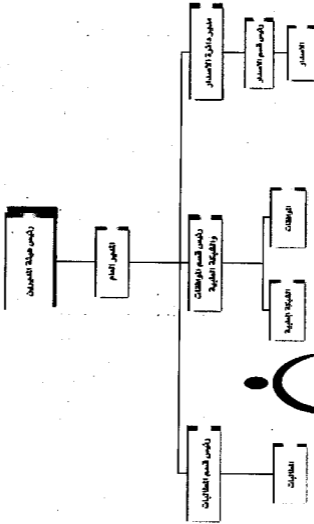
٨. لا توجد أية آثار مادية على عمل الشركة نتيجة لأي قرارات صادرة عن الحكومة أو المنظمات الدولية وتطبيق الشركة معايير المحاسبة الدولية.

٩. الهيكل التنظيمي للشركة وسياسة التعيين فيها وبرامج التأهيل والتدريب لموظفي الشركة.

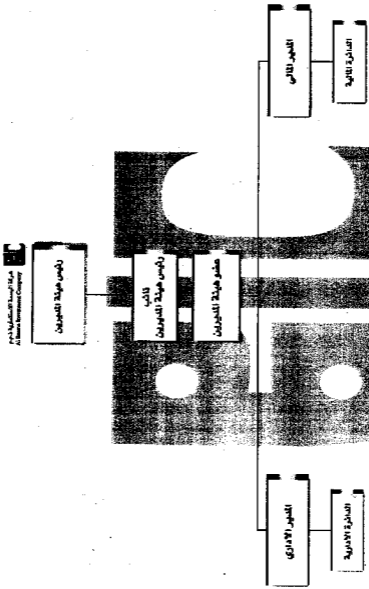
١. اعداد الموظفين حسب المؤهلات العلمية...

عدد الموظفين		النسبة	
١	٦٤	١	٦٤
٦	١٩	٦١	١٩
-	١٥	١٠	١٥
-	١٠٢	١	١٠٢
٧		٢٢	





**Carenow**  
Care Health Insurance Management Co.Ltd.



شركة البسة الإستشارية  
Al Bessma Estimation Company



١٣. حققت الشركة منذ عام ٢٠٠٦ ولغاية ٢٠١٠/١٧/٣١ النتائج التالية..

٢٠٠٦	٢٠٠٧	٢٠٠٨	٢٠٠٩	٢٠١٠	
١٧٦,٩٨٢	(١,٠٠٢,٨٥٨)	(٢,٠٩٣,٤٠٤)	١,٠٣٦,٠٥٠	٢٨٨,٣٠٣	صافي الدخل
-	-	-	-	٤,٦٠٠,٦٨٠	إجمالي الدخل
١,١٩٠	٢,٢٧٠	٢,٤٥٠	١,٦٩٠	١,٥٢٠	سعر الافلاق للسهم
٩,٩٤٥,١١٥	٩,٦٤٠,١١١	١٠,٢٣٧,٥٥٧	١١,٢٤٢,٩٢٤	١١,٢٣٢,٥٠٠	صافي حقوق المساهمين
دينار واحد	دينار واحد	دينار واحد	دينار واحد	دينار واحد	القيمة الاسمية للسهم
١٠,٤٠٠,٦٨٠	١٠,٤٠٠,٦٨٠	١٠,٤٠٠,٦٨٠	١٠,٤٠٠,٦٨٠	١٠,٤٠٠,٦٨٠	القيمة الاسمية للسهم
١٠,٤٠٠,٦٨٠	١٠,٤٠٠,٦٨٠	١٠,٤٠٠,٦٨٠	١٠,٤٠٠,٦٨٠	١٠,٤٠٠,٦٨٠	القيمة الاسمية للسهم

١٤. بالنسبة لتحليل المركز المالي للشركة مبين بالحسابات الختامية والميزانية العمومية والإيضاحات المرهفة، كما يلي:

X٢٨,١	X٢٨,٧	
X(١٠,٤)	X١,٨	حقوق الملكية
X(٢,٩)	X٠,٥	الدفع على الموجودات
X(٩,٦)	X١,٧	الدفع على رأس المال
X٣٤,٢	X٢٢,٤	موجودات الثابتة الى حقوق المساهمين
X١٨٤,٥	X٢٤٧,٥	موجودات المتداولة الى حقوق المساهمين
X٧٤٢,٨	X٧٧٨,٤	الموجودات الى التوظيف

١٥. لا يوجد أي توسعات أو أعمال جديدة للشركة ويتوقع مجلس الادارة تخفيض الخسائر المتراكمة وتحقيق أرباح فنية أكبر في السنة القادمة من خلال المضي بنفس سياسة الشركة الاكتئابية والاستثمارية للسنة الماضية وتحقيق نمو أكبر في السوق.

١٦. بلغت أرباح التدقيق لمركز الرئيسي لعام ٢٠١٠ مبلغ وقدره (-/١٢,٠٠٠) دينار يضاف اليها ضريبة مبيعات (-/١٩٢) دينار.

كما بلغت أرباح التدقيق للشركات التابعة لعام ٢٠١٠ مبلغ وقدره (-/٢,٥٠٠) دينار يضاف اليها ضريبة مبيعات (-/٥٦٠) دينار.

١٧. أ. مساهمات أعضاء مجلس الإدارة وأقربائهم..

السنة	السنة	الصفة	الاسم
٢٠٠٢-٢٠٠٣	٢٠٠٢-٢٠٠٣	رئيس مجلس الإدارة	عبد الرحيم الريموني
٥,٠٠٠	٥,٠٠٠	نائب رئيس مجلس الإدارة	محمد سعيد " عبد القني صرقة
٢٢٢,٠٧٩	٢٢٢,٠٧٩	عضو مجلس إدارة	عاطف علي محمد قندس
١٥٦,٠١٠	١٥٦,٠١٠	عضو مجلس إدارة	مارينا مارين انشورانس سيرفيز لثد
١٠,٠٠٠	١٠,٠٠٠	عضو مجلس إدارة	شركة حدائق بابل المعلقة للاستثمارات
٥,٦١٢	٥,٦١٢	عضو مجلس إدارة	الدين فهد سليمان حماد
٣٠٩,٤٠٢	١٢٢,٨٥٢	عضو مجلس إدارة	الد. عيسى هادي الريموني
٥,٠٠٠	٥,٠٠٠	عضو مجلس إدارة سابق	عبد مراد - استقال
٥,٠٠٠	٥,٠٠٠	عضو مجلس إدارة سابق	

ب. عدد الأوراق المالية المصدره من قبل الشركة والمملوكة من قبل أشخاص الإدارة العليا ذوي السلطة التنفيذية وأقربائهم

السنة	السنة	الجنسية	الاسم
٢٠٠٢-٢٠٠٣	١٢٢,٨٥٢	أردنية	عبد عايد الريموني
			المدير العام

ج. لا يوجد أوراق مالية مصدره من قبل الشركة والمملوكة من قبل الشركات المسيطر عليها من قبل أعضاء مجلس الإدارة وأشخاص الإدارة العليا ذوي السلطة التنفيذية وأقربائهم.



بلغت التبرعات المدفوعة لعام ٢٠١٠ مبلغ وقدره (٦.١٠٠/-) دينار مؤدعة كالتالي:

المبلغ	الوصف
٢٠٠٠	الأمير علي للصم
٢٠٠	الأردنية للوقاية من حوادث الطرق
٢٠٠	الخبيرة لرعاية ومساعدة الايتام
٢٠٠٠	الوطنية للتنمية السياحية
٢٠٠	الوطنية للمكفوفين
٢٠٠	الوطنية للوليد الخبيرة لرعاية الايتام
١٠٠٠	الجامعة الأردنية
٦١٠٠	

٢٠. لا توجد أية عقود أو مشاريع أو ارتباطات تم عقدها مع رئيس مجلس الإدارة أو أعضاء المجلس أو المدير العام أو أي موظف في الشركة أو أفرادهم مع عقود التأمين الخاصة بملكياتهم وأشخاصهم، أما بالنسبة للشركات التابعة فهوجد عقد مبرم بين الشركة التابعة شركة الرعاية لأن ادارة التأمينات الصحية والشركة العربية الألمانية للتأمين وينص على ادارة التأمين الصحي للشركة العربية الألمانية للتأمين، أما بالنسبة لشركة البسمة الاستثمارية فلا توجد أي عقود أو مشاريع أو ارتباطات مبرمة مع الشركة العربية الألمانية للتأمين.

٢١. لا توجد أي مساهمات للشركة في حماية البيئة وتتحصر مساهمة الشركة في خدمة المجتمع المحلي من خلال سياسة التوظيف للحد من البطالة ومن خلال الخدمات التأمينية المتنوعة.

٢٢. تم عقد ستة جلسات لمجلس الإدارة خلال عام ٢٠١٠.

٢٣. لقد تم الافصاح عن مدى الالتزام بتطبيق القواعد الارشادية لدليل حوكمة الشركات المساهمة المدرجة في بورصة عمان معاداً النقاط المدرجة ادناه موضحة بالاسباب التي ادت الى عدم تطبيقها.

					١١	٨
					٦	
					١٤	
					٥/١	٢
					٥	٦
					٤	١
					٣	١
					١	٢

	X						
	X						١١
	X						١

الاقراءت

٢٤. يقر مجلس إدارة الشركة العربية الأمانة للتأمين المساهمة العامة للحدودة حسب علمه واعتقاده بعدم وجود أية أمور جوهرية قد تؤثر على استمرارية الشركة خلال السنة المالية ٢٠١١.

عضو حسان عبد اللطيف دكروب	عضو عاطف علي قدس	نائب رئيس مجلس الادارة محمد سعيد عرفه	رئيس مجلس الادارة عميس عايد الريموني
عضو حداق بايل المعلقة	عضو رائد عيسى الريموني		عضو ايلين فهد حداد

٢٥. كما يقر مجلس الادارة بمسئوليته عن اعداد البيانات المالية لعام ٢٠١٠، ويفيد مجلس الإدارة بأنه قد تم توفير نظام للرقابة فعال في الشركة من خلال الأنظمة الإدارية والمالية المتكاملة التي وضعت منذ تأسيس الشركة.

٢٦. وتقر بصحة ودقة واكتمال المعلومات والبيانات الواردة في التقرير.

المدير المالي	المدير العام	رئيس مجلس الادارة

الى السادة المساهمين في  
الشركة العربية الألمانية للتأمين المساهمة العامة المحدودة  
عمان - المملكة الأردنية الهاشمية

تقرير حول القوائم المالية الموحدة،

فمنا بتدقيق القوائم المالية الموحدة المرتقة للشركة العربية الألمانية للتأمين المساهمة العامة المحدودة والتي تشمل قائمة المركز المالي الموحدة كما هي ٣١ كانون الأول ٢٠١٠ وقائمة الدخل الموحدة وقائمة الدخل الشامل الموحدة وقائمة التغيرات في حقوق الملكية الموحدة وقائمة التدفقات النقدية الموحدة لسنة المنتهية في ذلك التاريخ وملخصاً للسياسات المحاسبية الهامة، وايضاحات تفسيرية اخرى.

مسؤولية الادارة عن القوائم المالية الموحدة،

ان الادارة مسؤولة عن اعداد هذه القوائم المالية الموحدة وعرضها بصورة عادلة وفقاً للمعايير الدولية لاعداد التقارير المالية، ووفق الاسس المبينة في الايضاح (٢) وتشمل هذه المسؤولية التصميم والتطبيق والاحتفاظ برقابة داخلية لاعداد وعرض القوائم المالية الموحدة بصورة عادلة، تخلو من اخطاء جوهرية، سواء اكانت ناشئة عن احتيال أو خطأ، وتشمل مسؤولية الادارة أيضاً اختيار واتباع سياسات محاسبية مناسبة والقيام بتقديرات محاسبية معقولة حسب الظروف

مسؤولية المحاسب القانوني،

ان مسؤوليتنا هي ابداء رأي حول هذه القوائم المالية الموحدة استناداً الى تدقيقتنا، وقد فمنا بتدقيقتنا وفقاً للمعايير الدولية للتدقيق، وتتطلب تلك المعايير أن نتقيد بمتطلبات قواعد السلوك المهني وأن نقوم بتخفيف واجراء التدقيق للحصول على تأكيد معقول فيما اذا كانت القوائم المالية الموحدة خالية من اخطاء جوهرية.

يتضمن التدقيق القيام باجراءات للحصول على أدلة تدقيق للمبالغ والافصاحات في القوائم المالية الموحدة، تستند الاجراءات المختارة الى تقدير المحاسب القانوني، بما في ذلك تقييم مخاطر الاخطاء الجوهرية في القوائم المالية الموحدة، سواء كانت ناشئة عن احتيال أو عن خطأ. وعند القيام بتقييم تلك المخاطر يأخذ المحاسب القانوني في الاعتبار اجراءات الرقابة الداخلية للشركة والمنطقة بالاعداد والعرض المعادل للقوائم المالية الموحدة، وذلك لتصميم اجراءات تدقيق مناسبة حسب الظروف، وليس لابداء رأي حول فعالية الرقابة الداخلية. ويتضمن التدقيق كذلك تقييم ملاءمة السياسات المحاسبية المتبعة، ومعقولة التقديرات المحاسبية المعدة من الادارة، وكذلك تقييم العرض الاجمالي للقوائم المالية الموحدة.

نعتقد أن أدلة التدقيق التي حصلنا عليها كافية ومناسبة لتوفر أساساً لرأينا الخاص بالتدقيق.

الرأي :

برأينا ، ان القوائم المالية الموحدة تعرض بمدالة من جميع النواحي الجوهرية المركز المالي الموحد للشركة العربية الأمانية للتأمين المساهمة العامة المحدودة كما في ٣١ كانون الاول ٢٠١٠ وأدامها المالي الموحد وتدفعاتها التقديرية الموحدة للسنة المنتهية في ذلك التاريخ، وفقاً للمعايير الدولية لاعداد التقارير المالية المعتمدة في ايضاح رقم (٢).

تقرير حول المتطلبات القانونية

عملاً بأحكام قانون الشركات الأردني رقم (٢٢) لسنة ١٩٩٧ والقوانين المعدلة له، فقد حصلنا على المعلومات والإيضاحات التي رأيناها ضرورية لأداء مهمتنا، كما نتحقق الشركة بقيود وسجلات محاسبية منظمة بصورة أصولية وان القوائم المالية الموحدة المرهقة والقوائم المالية الموحدة الواردة في تقرير مجلس الادارة متفقة معها.

استناداً الى كل ما تقدم فاننا نوصي الهيئة العامة المصاحبة على القوائم المالية الموحدة المرهقة.

عن ابراهيم العباسي وشركاه  
فبيل محمد عبيدات  
اجازة رقم ٨٧٧

عمان في ٣ شباط ٢٠١١

		٢٠١٠	٢٠٠٩	
١,٢٩٧,٥٤٥	١,٢٧٧,٦٢٦	٤		
٥٦٢,٧٦٧	٣٠٥,٣٩٨	٥		
٣,٢٤٤,٧٧٥	٢,٩٨١,٧٧٥	٦		
٥,٩٩٢,٦٩٦	٥,٩٥٥,٧٤٦	٧		
<u>١١,٠٩٧,٧٨٣</u>	<u>١٠,٥٢٠,٥٤٥</u>			
١٧١,٠٤٩	٤١٥,٣٣٤	٨		تعدد في الصندوق ولدى البنوك
١,٩٢٩,٤٥٤	٨٢٢,٠٨٢	٩		الشيكات برسم التحصيل واوراق القبض
٩,٣٦٥,٥٠٢	١١,٧٣٥,٢٥٦	١٠		الذمم المدينة - بالصالح
٣,١١٢,٥٦٠	١,٨٦٨,٦١٨	١١		ذمم شركات التأمين المدينة
٧,٧٠٩,٧١٨	٨,٢٧٥,٢٧٠	١٢		ممتلكات ومعدات - بالصالح
٤٢٧,٤٩٨	٢٢٧,١٨٥	١٣		موجودات غير ملموسة
٤٠٣,٩٨٤	٤٨٥,٢٢٢	١٤		موجودات اخرى
<u>٢٣,١١٣,٧٦٥</u>	<u>٢٤,٠٣٩,٠٧٨</u>			المجموع
<u>٢٤,٢١١,٥٤٨</u>	<u>٢٤,٥٥٩,١٢٢</u>			

تعد الايضاحات المرفقة جزء من هذه القوائم المالية وتقرأ معها





قائمة الدخل الشامل للوحدة للسنة المنتهية في ٣١ كانون الأول ٢٠١٠

بيان (ج)

	١٧٧,٢٢٤	
<u>(١٠٠,٢٦٣)</u>		
١٦,٦٩١	١٧٨,٠٢٢	سود الدخل الشامل
<u>(١٨٥,٩٤٢)</u>	<u>٣٠٥,٢٥٦</u>	التراكم في القيمة العادلة
		صافي الدخل الشامل
(١٨٥,٧١٩)	٣٠٥,٥٠٨	الشركة
(٢٢٢)	(٧٥٢)	تسيطر عليها
<u>(١٨٥,٩٤٢)</u>	<u>٣٠٥,٢٥٦</u>	

بيان (د)

قائمة التغيرات في حقوق الملكية المؤجلة للفترة المنتهية في 31 كانون الأول 2010

		المسئلة السابقة		المسئلة الحالية	
٩٨٤٠٠١١١	١٥٥٠	(١٧٩٤٨٣)	(١٧٥٠٢٢)	-	١٠٤٠٠٦٨٠
٢٠٥٤٥١	-	١٧٩٠٢٤	١٧٥٠٢٢	-	-
-	-	(٤٥٠٠٠)	-	-	-
(٧٥٢)	(٧٥٢)	-	-	-	-
٩٨٤٠١١٥	١٧٨٠	(١٧٩٤٨٣)	-	٧٠٤١٧٠	١٠٤٠٠٦٨٠
المسئلة السابقة					
١٠٠٣٧٠٥٥٧	٧٨٢	(٧٣٠٠٤١)	(١٤٤٧١٢)	٣٣٥٠٤١	١٠٤٠٠٦٨٠
(٩٨٥٩٤٧)	-	(١٠٠٢٠٣٢)	١٦٠٦٨١	-	-
-	-	٢٥٤٠٢٨	-	-	(٢٥٤٠٢٨)
(٥٠١٨٦)	(٥٠١٨٦)	-	-	(٢٣٥٠٤١)	-
(١٠٢٣٨)	-	(١٠٢٣٨)	-	-	-
٩٨٤٠٠١١١	١٥٥٠	(١٧٩٤٨٣)	(١٧٥٠٢٢)	-	١٠٤٠٠٦٨٠

الرصيد في 31 كانون الأول 2008  
مجموع الدخول الشامل - قائمة بيان ج  
انقال علاوة إصدار أسهم خزينة  
انقال لأشخاص الأختار في الأرباح المؤجلة  
الرصيد في 31 كانون الأول 2010 (المقابلة)

البيانات غير معبئة عليها

تم الإيضاحات المرفقة جزء من هذه التوائم المالية وقدمها

قائمة التدفقات النقدية الموحدة للسنة المنتهية في ٣١ كانون الأول ٢٠١٠

(هـ) بيان

(١.٠٠٢.٦٣٣)	٢٧٢.٣٠٠
٢٦٦.٩١٢	٢٥٤.٠٠٥
(٦.٢١٨)	-
١.١٠٠.٠٠٠	-
(١٥٨.٨١٥)	١.٠٩٢.٢٣٨
(٤٦٤.٦٧٢)	٨٧٤.٦٨٩
(٤.٧١٧)	١٢.٤٨٨
-	٤.٥٨٠
٣.٩٠٨	٥.٤١٧
٤٦٠.٠٠٠	٣٩١.٠٢٢
١٨٦.٤٠٠	٢٥٧.٣٣٨
٣٧٥٠٦٤	٣.١٩٩.١٠٧
٩٨٩.٢٣٣	-
(١٦٩.٦٢٥)	١.٠٩٧.٣٧٢
(١.٥٩٤.٣٤٥)	(٢.٣٦٩.٧٥٤)
(٢٠.٦٢.٩٨٥)	١.٢٤٤.١٤٢
١٣٦.٤٠٤	(٨١.٢٤٩)
٥٨٢.٤٧١	(١.٢٨٥.٤٥٧)
٥١.٠١٤	(٧٣.٨٠٩)
(٦٧.٥٨٤)	٧٢.٧٩٢
٢.٢٢١.٧٢٢	(٢.١٠٨.٥١٠)
(٢٧٦.٤٢٣)	٧٠١.٦٢٧
٢٨٦.٨٣٦	(٧٢١.٩٢٩)
(٧٦.٦٦٥)	(٥.٠٠٠)
٢١٠.١٦١	(٧٦٦.٩٢٩)
(١.٤١٣.٦٢٨)	(٧٤٤.٢٩٢)
(٥.١٨٦)	(٢٥٢)
(٤٣٦.٩٩٦)	-
١.٤١٧.٥٢٢	-
(٤٣٨.٢٨٨)	(٧٤٤.٢٤٥)
(٢٥٦.٨٥١)	٢.٤١٩.٥١٢
(٣٥٦.٨٥١)	٢.٤١٩.٥١٢
(٥٨٤.١٧٨)	٨٨٧.٩٣٩
(١.١٩٤.٣٢٤)	(١.٧٧٩.٢٠٢)
(١٧٧.٣٠٢)	(٨٩١.٣١٣)

مخصص صوبيص نهاية الخدمة  
 حسابات تسهي موجودات مالية متوفرة للبيع  
 التغير في القيمة المضافة للموجودات المالية المحتفظ بها للمتاجرة  
 التدفقات النقدية من عملية التشغيل قبل التغير في بنود رأس المال العامل  
 التغير في الموجودات والمطلوبات:  
 التغير في الموجودات المالية المحتفظ بها للمتاجرة  
 التغير في شبكات برسم التحصيل  
 التغير في الذمم المدينة  
 التغير في ذمم شركات التأمين المدينة  
 التغير في الموجودات الأخرى  
 التغير في الذمم الدائنة  
 التغير في الخصصات المحتفظه  
 التغير في مخصص ضريبة الدخل  
 التغير في ذمم شركات التأمين الدائنة  
 التغير في المطلوبات الأخرى  
 صافي التدفق النقدي من عمليات التشغيل قبل الضريبة والرسوم المطبوعه  
 ضريبة دخل ورسوم مطبوعه  
 صافي التدفق النقدي المستخدم في عمليات التشغيل  
 التدفق النقدي من عمليات الاستثمار  
 شراء ممتلكات ومعدات  
 حقوق غير مسيطر عليها  
 التغير في الموجودات الغير ملموسة  
 المركز على موجودات مالية متوفرة للبيع  
 صافي التدفق النقدي المستخدم في عمليات التشغيل  
 التدفق النقدي من عمليات التشغيل

تعد الايضاحات المرفقة جزء من هذه القوائم المالية وتقرأ معها

بيان (و)

حساب إيرادات الاكتتاب لأعمال التأمين على الحياة للسنة المنتهية في ٣١ كانون الأول ٢٠١٠

٩٨٧.٨٦٤	١.٤٩٣.٤٩٩	
٧٤.٢٨٧	١٥٦.١١٣	
١.٠٥٧.١٥١	١.٦٤٩.٦١٢	
٧٨.٠٦٢	٢٢٥.٢٠١	مخاضة التأمين المحلقة
٦٣٦.٩٥٠	٩٤٤.٧٣٠	مخاضة إعادة التأمين الخارجية
٢٤٢.١٣٩	٤٦٩.٥٨١	صافي الاقساط
		يضاف
		رصيد اول المدة
-	-	مخصص الاقساط غير المكتسبة
-	-	يطرح حصة معيدي التأمين
-	-	صافي مخصص الاقساط غير المكتسبة
١.٠١٦.٦٦٦	٩٨٤.٢٣١	المخصص الحسابي
٢٠٧.٤٢١	١٨٤.٦٠٣	يطرح: حصة معيدي التأمين
٨٠٨.٨٤٥	٧٩٩.٦٢٨	صافي المخصص الحسابي
		يطرح
-	-	رصيد آخر المدة
-	-	مخصص الاقساط غير المكتسبة
-	-	يطرح حصة معيدي التأمين
-	-	مخصص الاقساط غير المكتسبة
٩٨٤.٢٣١	٦٦٠.١١٩	
١٨٤.٦٠٣	١٤٨.٠٠٣	
٧٩٩.٦٢٨	٨١٢.١١٦	
٢٥١.٢٥٦	١٥٧.٠٩٣	

تابع بيان (و)

حساب تكلفة التعميمات لأعمال التأمين على الحياة للسنة المنتهية في ٣١ كانون الاول ٢٠١٠

٦٥٨.٢٢	١.٠٩٧.٥٦٠	
٢٦.٤٤٢	٢٧.٦٢٧	
-	-	
٤.٧٦٠	٧١.٩٥١	
٤٧٤.٨٨٨	٨٢٥.١١٦	التأمين التجاري
٢٠.٤٨٢٧	٢٢٢.١٣٠	التعميمات المنتهية
		صافي
		مخصص الادعاءات اخر المدة
١٨٥.٨٥٤	٤٠٢.٢٥٤	مبلغ
٧.٦٣٠	٧.٧١٢	غير مبلغ
١٢٩.٧١٩	٢١٦.١٠٧	يطرح حصة معيدي للتأمين
-	-	المستردات
		صافي مخصص الادعاءات اخر المدة
٤٦.١٣٥	٨٦.٧٤٧	مبلغ
٧.٧٣٠	٧.٧١٢	غير مبلغ
		يطرح
		مخصص الادعاءات اول المدة
١١٥.٢٤٧	١٨٥.٨٥٤	مبلغ
٩.٥٧٢	٧.٦٣٠	غير مبلغ
٩٢.٧٢٩	١٢٩.٧١٩	يطرح حصة معيدي للتأمين
-	-	
٢١.٦٠٨	٤٦.١٣٥	
٩.٥٧٢	٧.٦٣٠	
٢٢٧.٤١٢	٢٢٢.٢٢٤	

تابع بيان (و)

حساب ارباح (خسائر) الاكثاب لأعمال التأمين على الحياة للسنة المنتهية في ٣١ كانون الاول ٢٠١٠

٢٥١,٢٥٦	٤٥٧,٠٩٢	
٢٣٧,٤١٢	٢٦٢,٣٢٤	
٢,٢٠٦	٦,٩٠٩	عمولات مقبوضة
١٥,٣٩٢	١٤,٣٨٠	بدل خدمة إصدار وثائق التأمين
-	-	إيرادات الاستثمار المأداة لحسابات الاكثاب
٥٩,٦٢٠	٣٦,٠٢٦	إيرادات أخرى
٢٠١,١٦٢	٢٤١,٠٨٤	مجموع الإيرادات
		بطرح
٥١,٠٢٨	٧٢,١٤٩	عمولات مدفوعة
-	-	القسائم والفوائد خسائر
٤٦,٥٤٥	٥٠,٠٤٤	مصاريف الإدارة خاصة بحسابات الاكثاب
٤٥,١٩٨	٥٨,٤٠٢	
١٤٢,٧٨١	١٨٠,٥٩٦	
٥٨٢,٣٨١	٧٠,٤٨٨	







## ايضاحات حول القوائم المالية الموحدة

١ - عام

١. تأسست الشركة العربية الألمانية للتأمين للمساهمة العامة المحدودة كشركة مساهمة عامة، برأس مال وقدره (٥) خمسة ملايين دينار اردني، وسجلت الشركة في سجل الشركات المساهمة العامة لدى وزارة الصناعة والتجارة في المملكة الأردنية الهاشمية تحت رقم (٣٠٧) بتاريخ ١٦/١/١٩٩٦.

- قررت الهيئة العامة في اجتماعها المنعقد بتاريخ ١٠/٤/٢٠٠٥ زيادة رأس مال الشركة من ٥,٠٠٠,٠٠٠ دينار / سهم ليصبح ٥,٨٠٠,٠٠٠ دينار سهم عن طريق رسملة ٨٠٠,٠٠٠ دينار من الأرباح المدورة وقد استكملت الاجراءات القانونية لدى وزارة الصناعة والتجارة بتاريخ ٢٠/٤/٢٠٠٥.

- قررت الهيئة العامة في اجتماعها المنعقد بتاريخ ٩/٦/٢٠٠٦ زيادة رأس مال الشركة من ٥,٨٠٠,٠٠٠ دينار / سهم ليصبح ٧,١٩٢,٠٠٠ دينار سهم عن طريق رسملة ١,٣٩٢,٠٠٠ دينار من الأرباح المدورة وقد استكملت الاجراءات القانونية لدى وزارة الصناعة والتجارة بتاريخ ١٨/٦/٢٠٠٦.

- تم زيادة رأس المال من ٧,١٩٢,٠٠٠ دينار / سهم الى ١٠,٤٠٠,٦٨٠ دينار / سهم بمبلغ ٣,٢٠٨,٦٨٠ دينار / سهم الناتجة عن الانماج مع شركة البسة التجارية ذات المسؤولية المحدودة.

ب. تمت الموافقة على القوائم المالية الموحدة المرفقة بموجب قرار مجلس الادارة في جلسته المنعقدة بتاريخ ١٣ شباط ٢٠١١ وهي خاضعة لموافقة الهيئة العامة - للمساهمين.

ج. غايات الشركة

تقوم الشركة بممارسة كافة أعمال التأمين وحسب اجازة ممارسة أعمال التأمين من هيئة التأمين لفروع التأمين التالية:

أعمال التأمين على الحياة

- اجازة فرع التأمين على الحياة
- اجازة فرع التأمين التقاعدي
- اجازة فرع التأمين المرتبط استثمارياً
- اجازة فرع التأمين الصحي الدائم

أعمال التأمينات العامة

- اجازة فرع التأمين الطبي
- اجازة التأمين البحري والنقل
- اجازة تأمين الطيران
- اجازة التأمين من الحريق والاضرار الاخرى للممتلكات

- اجازة تأمين الركبات
- اجازة فرع تأمين الحوادث
- اجازة التأمين من المسؤولية
- اجازة فرع تأمين المساعدة

٢- اهم السياسات المحاسبية  
أ- اسس اعداد القوائم المالية

- تم اعداد القوائم المالية الموحدة للشركة وفقاً للمعايير الصادرة عن مجلس معايير المحاسبة الدولية ووفقاً للقوانين المحلية النافذة ويعوجب النماذج الموضوعية من هيئة التأمين.

- تم اعداد القوائم المالية الموحدة وفقاً لبدأ التكلفة التاريخية باستثناء الموجودات المالية للمتاجرة والموجودات المالية المتوفرة للبيع والمشتقات المالية التي تظهر بالقيمة العادلة بتاريخ القوائم المالية، وكذلك تم اظهار الموجودات والمطلوبات المالية المتحوط لها بالقيمة العادلة.

- ان الدينار الاردني هو عملة اظهار القوائم المالية والذي يمثل العملة الرئيسية للشركة .

ب. تطبيق معايير التقارير المالية الدولية الجديدة والمعدلة

قامت الشركة بتطبيق المعايير الجديدة والمعدلة وتفسيراتها الصادرة عن مجلس معايير المحاسبة الدولية (IASB) وعن لجنة تفسير معايير التقارير المالية (IFRIC) التابعة لمجلس معايير المحاسبة الدولية التي يسري مفعولها اعتباراً من الاول من كانون الثاني ٢٠٠٥.

ان تطبيق هذه المعايير الجديدة والمعدلة وتفسيراتها لم ينتج عنه تأثير جوهري على المبالغ المالية للفترة المحاسبية الحالية والسابقة.

ج. التغييرات في السياسات المحاسبية

ان السياسات المحاسبية المتبعة لسنة متماثلة مع السياسات المحاسبية التي تم اتباعها في السنة السابقة.

د. معلومات القطاعات

قطاع الاعمال يمثل مجموعة من الموجودات والعمليات التي تشترك معاً في تقديم منتجات او خدمات خاضعة لمخاطر وعوائد تختلف عن تلك المتعلقة بقطاعات اخرى.

القطاع الجغرافي يرتبط في تقديم منتجات او خدمات في بيئة اقتصادية محددة خاضعة لمخاطر وعوائد تختلف عن تلك المتعلقة بقطاعات عمل في بيئات اقتصادية.

هـ . موجودات مالية للمتاجرة.  
- وهي الموجودات التي قامت الشركة بشراؤها بهدف بيعها في المستقبل القريب وجني أرباح من خلال عمليات البيع والشراء والتقلبات في الاسعار الموسومة لهذه الأوراق.

- تمثل الموجودات المالية للمتاجرة لاستثمارات في اسهم شركات اخرى مدرجة في بورصة عمان وسوق دبي للأوراق المالية.

- يتم تسجيل الموجودات المالية للمتاجرة بالقيمة العادلة عند الشراء (تقيد مصاريف الاقتناء على قائمة الدخل عند الشراء) ويعاد تقييمها في تاريخ القوائم المالية بالقيمة العادلة، ويتم تسجيل التغيرات اللاحقة في القيمة العادلة في قائمة الدخل في نفس سنة حدوث التغير بما فيها التغير في القيمة العادلة الناتجة عن فروقات تحويل بنود الموجودات غير النقدية بالعملة الاجنبية .

- يتم تسجيل الارياح الموزعة او العوائد في قائمة الدخل عند تحققها (القرارات من الهيئة العامة للمساهمين).

- لا يجوز اعادة تصنيف اي موجودات مالية من او الى هذا البند إلا في الحالات المحددة في معايير التقارير المالية الدولية ، ولا يجوز تصنيف اي أدوات ملكية ليس لها اسعار في اسواق نشطة وتداولات نشطة ضمن هذا البند.

- يتم تصنيف الموجودات المالية بفرض المتاجرة اذا:

- تم اقتضاها بشكل مبدئي بهدف بيعها في المستقبل القريب أو.

- تمثل جزء من محفظة أدوات مالية معلومة تديرها الشركة وتشمل على نموذج فلي لإدارة مالية تحقق أرباح على المدى القصير، أو

- تمثل نوع من المشتقات التي لا تعتبر أداة تحوط.

و- موجودات مالية متوفرة للبيع.

- وهي الموجودات (الاستثمارات) التي لا يحتفظ بها لفرض المتاجرة ولا يحتفظ بها حتى تاريخ الاستحقاق ولا هي مما تم انشاؤها من قبل الشركة.

- تمثل الموجودات المالية المتوفرة للبيع استثمارات الشركة في اسهم شركات اخرى محلية وخارجية غير مدرجة في بورصة عمان او البورصات العربية.

- تقيد الموجودات المالية المتوفرة للبيع بالتكلفة عند الاقتناء مضاعفا اليها مصاريف الاقتناء عند الشراء ويعاد تقييمها بالقيمة العادلة بتاريخ القوائم المالية، وتقيد الارياح او الخسائر الناتجة عند اعادة التقييم في حساب مستقل ضمن حقوق الملكية وفي حال بيع هذه الموجودات او جزء منها او تدني قيمتها يتم قيد الارياح او الخسائر الناتجة عن ذلك في قائمة الدخل بما في ذلك المبالغ المقيدة سابقا في حقوق الملكية والتي تخص هذه الموجودات، يمكن استرجاع خسارة التدني التي تم تسجيلها سابقا في قائمة الدخل اذا ما تبين بموضوعية ان الزيادة في القيمة العادلة قد حدثت في سنة لاحقة لتسجيل خسائر التدني، حيث يتم استرجاع خسائر التدني لأنوات الدين من خلال قائمة الدخل، في حين يتم استرجاع خسائر التدني في اسهم الشركات من خلال التغير المتراكم في القيمة العادلة

وتظهر الاستثمارات المتوفرة للبيع التي يتمددا عليها قياس القيمة العادلة لها بشكل يعتمد عليه بالكلفة.

- يتم تسجيل الأرباح والخسائر الناتجة عن فروقات تحويل العملة الأجنبية لادوات الدين (التي تحمل فوائد) ضمن الموجودات المالية المتوفرة للبيع في قائمة الدخل. في حين يتم تسجيل فروقات تحويل العملة الأجنبية لادوات الملكية في بند التغير المتراكم في القيمة العادلة ضمن حقوق الملكية.

- يتم تسجيل الأرباح الموزعة الناتجة من الاستثمارات المتوفرة للبيع في قائمة الدخل عندما يتم تحققها. في حال اعتماد الاستثمار او وجود انخفاض مستمر في القيمة، فإن الأرباح او الخسائر نتيجة تقييمه سابقا والمثبتة ضمن مخصص اعادة تقييم استثمارات يتم ادراجها ضمن قائمة الدخل.

- يتم تسجيل الفوائد المكتسبة من الموجودات المالية المتوفرة للبيع في قائمة الدخل باستخدام طريقة الفائدة العائمة كما يسجل التدني في قيمة الموجودات في قائمة الدخل الموحد عند حدوثه.

- لا يجوز اعادة تصنيف اية موجودات مالية من او الى هذا البند الا في الحالات المحددة في معايير التقارير المالية الدولية.

#### ز. تاريخ الاعتراف بالموجودات المالية

يتم الاعتراف بشراء وبيع الموجودات المالية في تاريخ الإنتاج (تاريخ التزام الشركة ببيع او شراء الموجودات المالية).

#### ح. القيمة العادلة

ان اسعار الاغلاق (شراء موجودات / بيع مطلوبات) بتاريخ القوائم المالية في اسواق نشطة تمثل القيمة العادلة للادوات والمشتقات المالية التي لها اسعار سوقية.

في حال عدم توفر اسعار معلنه او عدم وجود تداول نشط لبعض الادوات والمشتقات المالية او عدم نشاط السوق يتم تقدير قيمتها العادلة بعدة طرق منها:

- مقارنة قيمتها بالسوقية الحالية لاداة مالية مشابهة لها الى حد كبير.

- تحليل التدفقات النقدية المستقبلية وخضم التدفقات النقدية المتوقعة بنسبة مستخدمة في اداة مالية مشابهة لها.

- نماذج تسعير الخيارات.

تهدف طرق التقييم الى الحصول على قيمة عادلة تعكس توقعات السوق وتأخذ بالاعتبار العوامل السوقية واية مخاطر او منافع متوقعة عند تقدير قيمة الادوات المالية، وفي حال وجود ادوات مالية يتمددا قياس قيمتها العادلة بشكل يعتمد عليه يتم اظهارها بالكلفة بعد تنزيل أي تدني في قيمتها.

مد. التدني في قيمة الموجودات المالية:

تقوم الشركة بمراجعة القيم المثبتة في السجلات للموجودات المالية في تاريخ القوائم المالية لتتحدد فيما اذا كانت هناك مؤشرات تدل على تدني في قيمتها افراديا او على شكل مجموعة، وفي حالة وجود مثل هذه المؤشرات فإنه يتم تقدير القيمة القابلة للاسترداد من اجل تحديد خسارة التدني.

يتم تحديد مبلغ التدني كما يلي:

- تدني قيمة الموجودات المالية التي تظهر بالتكلفة الملتصقة؛ يمثل الفرق بين القيمة المثبتة في السجلات والقيمة الحالية للتدفقات النقدية المتوقعة مخصومة بسعر الفائدة الفعلي الأصلي.

- تدني الموجودات المالية المتوفرة للبيع التي تظهر بالقيمة العادلة؛ يمثل الفرق بين القيمة المثبتة في السجلات والقيمة العادلة.

- تدني قيمة الموجودات المالية التي تظهر بالتكلفة؛ يمثل الفرق بين القيمة المثبتة في السجلات والقيمة الحالية للتدفقات النقدية المتوقعة مخصومة بسعر السوق السائد للمائد على موجودات مالية مشابهة.

يتم تسجيل التدني في القيمة في قائمة الدخل كما يتم تسجيل أي وفر في السنة اللاحقة نتيجة التدني السابق في الموجودات المالية في قائمة الدخل باستثناء التدني في أسهم الشركات المتوفرة للبيع حيث يتم استرجاعه من خلال التغير التراكم في القيمة العادلة.

ي. الاستثمارات العقارية؛

تظهر الاستثمارات العقارية بالتكلفة بعد طرح الاستهلاك التراكم (باستثناء الأراضي) ويتم استهلاك هذه الاستثمارات على مدى عمرها الانتاجي بنسبة 2% سنوياً. يتم تسجيل أي تدني في قيمتها في قائمة الدخل، يتم تسجيل الإيرادات أو المصاريف التشغيلية لهذه الاستثمارات في قائمة الدخل.

يتم تقييم الاستثمارات العقارية بما يتفق مع القرارات الصادرة عن هيئة التأمين ويتم الإفصاح عن قيمتها العادلة في الإفصاح الاستثمارات العقارية.

ك. النقد وما في حكمه.

يمثل النقد وما في حكمه نقد في الصندوق والارصدة لدى البنوك وودائع لدى البنوك واستحقاقات لا تتجاوز الثلاثة اشهر بعد تنزيل حسابات البنوك الدائنة والارصدة مقيدة السحب.

ل. ذمم معيدي التأمين

تحتسب حصص معيدي التأمين من اقساط التأمين والتعويضات المدفوعة والمخصصات الفنية وكافة الحقوق والالتزامات المترتبة عن اعادة التأمين بناء على العقود المبرمة بين الشركة ومعيدي التأمين ووفقاً لاساس الاستحقاق.

م. التدني في قيمة موجودات اعادة التأمين

إذا كان هناك أي مؤشر يدل على انخفاض في قيمة موجودات اعادة التأمين الخاصة بالشركة صاحبة العقود المدد تامنها، عندها على الشركة تفضيخ القيمة الحالية لتلك العقود وتسجيل خسارة التدني في قائمة الدخل. يتم الاعتراف بالتدني في الحالات التالية فقط:

١. وجود دليل موضوعي نتيجة حدث حصل بعد تسجيل موجودات إعادة التأمين يؤكد على عدم قدرة الشركة على تحصيل كل المبالغ المستحقة تحت شروط العقود.

٢. يوجد لذلك الحدث اثر يمكن قياسه بشكل واضح وموثوق على المبالغ التي ستقوم الشركة بتحصيلها من مبيد التأمين.

ن. تكاليف اقتناء بوالص التأمين

تمثل تكاليف اقتناء بوالص التأمين التكاليف التي تكبدها الشركة مقابل بيع او اكتتاب او بدء عقود تأمين جديدة ويتم تسجيل تكاليف الاقتناء في قائمة الدخل.

ش. الممتلكات والمعدات

تظهر الممتلكات والمعدات بالتكلفة بعد تنزيل الاستهلاك المتراكم واية خسائر تدني متراكمة، ويتم استهلاك الممتلكات والمعدات (باستثناء الاراضي) عندما تكون جاهزة للاستخدام بطريقة القسط الثابت على مدى العمر الانتاجي المتوقع لها باستخدام النسب السنوية التالية، ويتم تسجيل مصروف الاستهلاك في قائمة الدخل.

مباني / تحسينات اجور: ٢٪.

وسائط نقل : ١٥٪.

اجهزة الحاسب الالى : ٢٠٪.

اثاث : ١٢٪.

يتم احتساب استهلاك الممتلكات والمعدات عندما تكون جاهزة للاستخدام للاغراض المتوي استعمالها (يتم اظهار كامل قيمة مصروف الاستهلاك للسنة ضمن البند المخصص لذلك في قائمة الدخل).

تظهر اممتلكات والمعدات قيد الانشاء، لاستعمال الشركة بالتكلفة بعد تنزيل اية خسائر تدني في قيمتها.

- عندما يقل المبلغ الممكن استرداده من أي من الممتلكات والمعدات عن صافي قيمتها الدفترية فانه يتم تخفيض قيمتها الى القيمة الممكن استردادها وتسجيل قيمة التدني في قائمة الدخل.

- يتم مراجعة العمر الانتاجي للممتلكات والمعدات في نهاية كل عام، فاذا كانت توقعات العمر الانتاجي تختلف عن التقديرات المدة سابقا يتم تسجيل التغير في التقدير للسنوات اللاحقة باعتباره تغير في التقديرات.

- تظهر الارباح او الخسائر الناتجة عن اعتماد او حذف اي من الممتلكات والمعدات، والتي تمثل الفرق بين المبلغ المتحصل من البيع والقيمة الدفترية للاصل في قائمة الدخل.

- يتم استبعاد المكتكات والمعدات عند التخلص منها او عندما لا يعود اي منافع مستقبلية متوقعة من استخدامها او من التخلص منها.

#### س. الموجودات المالية المرهونة

وهي تلك الموجودات المالية المرهونة لصالح اطراف اخرى مع وجود حق الطرف الاخر بالتصرف فيها (بيع او اعادة رهن) يستمر تقييم هذه الموجودات وفق السياسات المحاسبية المتبعة لتقييم كل منها حسب تصنيفه الاصلي .

#### ع. الموجودات غير الملموسة

##### 1- الشهرة

- يتم تسجيل الشهرة بالتكلفة التي تمثل الزيادة في تكلفة امتلاك أو شراء شركة تابعة أو شركات مملوكة مع شركات اخرى عن حصة الشركة في صافي القيمة العادلة لموجودات ومطلوبات والالتزامات المطابقة لتلك الشركة بتاريخ الامتلاك . يتم تسجيل الشهرة الناتجة عن الاستثمار في شركات تابعة في بند منفصل كموجودات غير ملموسة، أما الشهرة الناتجة عن الاستثمار في شركات حليفة فتظهر كجزء من حساب الاستثمار في الشركة الحليفة ويتم لاحقاً تفضيخ تكلفة الشهرة بأي تدني في قيمة الاستثمار.

- يتم توزيع الشهرة على وحدة/وحدات توليد النقد لأغراض اختبار التضيخ في القيمة.

- يتم اجراء اختبار لقيمة الشهرة في تاريخ كل القوائم المالية ويتم تفضيخ قيمة الشهرة اذا كانت هناك دلالة على أن قيمة الشهرة قد تدهنت وذلك في حال كانت القيمة القابلة للاسترداد المقدرة لوحدة / لوحدات توليد النقد التي تعود لها الشهرة اقل من القيمة المسجلة في الدفاتر لوحدة/وحدات توليد النقد ويتم تسجيل قيمة التضيخ في قائمة الدخل الموحد.

ان خسارة التضيخ للشهرة لا يتم عكسها في الفترة اللاحقة.

- في حال بيع الشركة التابعة أو الشركة المملوكة بالشراكة مع شركات اخرى، يتم أخذ قيمة الشهرة بالاعتبار عند تحديد مبلغ الربح أو الخسارة من عملية البيع .

##### 2- موجودات غير ملموسة أخرى

- الموجودات غير الملموسة التي يتم الحصول عليها من خلال الاندماج تقيد بالقيمة العادلة في تاريخ الحصول عليها، اما الموجودات غير الملموسة التي يتم الحصول عليها من خلال طريقة اخرى غير الاندماج فيتم تسجيلها بالتكلفة.

- يتم تصنيف الموجودات غير الملموسة على اساس تقدير عمرها الزمني لفترة 5 سنوات، ويتم اطفاء الموجودات غير الملموسة بنسبة 20% سنوياً ويتم قيد الاطفاء في قائمة الدخل، اما الموجودات غير الملموسة التي عمرها الزمني غير محدد فيتم مراجعة التدني في قيمتها في تاريخ القوائم المالية ويتم تسجيل اي تدني في قيمتها في قائمة الدخل.

- لا يتم رسملة الموجودات غير الملموسة الناتجة داخلياً في الشركة ويتم تسجيلها في قائمة الدخل في نفس السنة.

• يتم مراجعة أية مؤشرات على تدني قيمة الموجودات غير الملموسة في تاريخ القوائم المالية كذلك يتم مراجعة تقدير العمر الزمني لتلك الموجودات ويتم إجراء أية تعديلات على الفترات اللاحقة.

#### هـ- المخصصات

يتم الاعتراف بالمخصصات عندما يكون على الشركة التزامات في تاريخ الموقف المالي ناشئة عن أحداث سابقة وان تسديد الالتزامات محتمل ويمكن قياس قيمتها بشكل يمتد عليه.

تمثل المبالغ المعترف بها كمخصصات أفضل تقدير للمبالغ المطلوبة لتسوية الالتزام كما في تاريخ القوائم المالية مع الأخذ بعين الاعتبار المخاطر وعدم التيقن المرتبط بالالتزام، عندما يتم تحديد قيمة المخصص على أساس التدفقات النقدية المقدرة لتسوية الالتزام الحالي فان قيمته النظرية تمثل القيمة الحالية لهذه التدفقات النقدية.

عندما يكون من المتوقع ان يتم استرداد بعض أو كافة المنافع الاقتصادية المطلوبة من أطراف أخرى لتسوية المخصص، يتم الاعتراف بالذمة المدينة ضمن الموجودات اذا كان استلام التويضات ضلياً مؤكداً ويمكن قياس قيمتها بشكل يمتد عليه.

#### أ- المخصصات الفنية

يتم رصد المخصصات الفنية والاحتفاظ بها وفقاً لتعليمات هيئة التأمين وذلك كما يلي:

١- بحسب مخصص الاقساط غير المكتسبة لاصعمال التأمينات العامة على أساس عدد الأيام المتبقية لانتهاء مدة وثيقة التأمين وعلى اعتبار ان عدد أيام السنة ٣٦٥ يوم ويستثنى من ذلك اجازة التأمين البحري والنقل حيث يحسب على أساس الاقساط المكتسبة للوثائق السارية بتاريخ اعداد القوائم المالية المقدمة وفقاً لاحكام القانون والانتظمة والتعليمات الصادرة بمقتضاء.

٢- يحسب مخصص الادعاءات ( المبلغة ) بتحديد الحد الاقصى لقيمة التكاليف الاجمالية المتوقعة لكل ادعاء على حدة.

٣- بحسب مخصص الاخطار السارية ومخصص الادعاءات غير المبلغة بناءً على خبرة الشركة وتقديراتها.

٤- يحسب مخصص الاقساط غير المكتسبة لاصعمال التأمين على الحياة بناءً على خبرة الشركة وتقديراتها.

٥- بحسب المخصص الحسابي لهوالص التأمين على الحياة وفقاً لمعادلات اكتوارية تجري مراجعتها دورياً من قبل خبير اكتواري.

#### ب- مخصص تدني مديون

يتم اخذ مخصص تدني للمدينين عندما يكون هناك دليل موضوعي بان الشركة لن تتمكن من تحصيل كامل أو جزء من المبالغ المطلوبة وبحسب هذا المخصص على أساس الفرق بين القيمة النظرية والقابلة للاسترداد حيث تقوم الشركة بالافصاح عن الطريقة المستخدمة لاحتساب مخصص تدني المدينين.

يتم احتساب مخصص دنني مديونين بنسبة تتراوح ما بين ١٠% - ١٠٠% من إجمالي للمدينين التي يزيد عمرها عن ٣٦٠ يوم.

ج- مخصص تعويض نهاية الخدمة .

يتم احتساب مخصص تعويض نهاية الخدمة للموظفين وفقاً لسياسة الشركة التي تتوافق مع قانون العمل الأردني.

يتم تسجيل الترميمات السنوية المدفوعة للموظفين الذين يتركون الخدمة على حساب مخصص تعويض نهاية الخدمة عند دفعها ويتم اخذ مخصص للالتزامات المترتبة على الشركة من تعويض نهاية الخدمة للموظفين في قائمة الدخل.

اختيار كفاية الالتزام

يتم بتأريخ الميزانية العامة تقييم كفاية وملاءمة مطلوبات التأمين وذلك من طريق احتساب القيمة الحالية للتدفقات النقدية المستقبلية الخاصة بتقود التأمين القائمة.

إذا أظهر التقييم ان القيمة الحالية لمطلوبات التأمين (نفقات شراء مختلفة اقل ملائمة واصول غير ملموسة ذات علاقة) غير كافية بالقياس مع التدفقات النقدية المستقبلية المتوقعة عندها يتم ادراج كامل قيمة التقص في قائمة الدخل.

ص- ضريبة الدخل

يتمل مصاريف الضرائب مبالغ الضرائب المستحقة والضرائب المؤجلة.

أ- الضرائب المستحقة

تحتسب مصاريف الضرائب المستحقة على أساس الأرباح الخاضعة للضريبة ، وتختلف الأرباح الخاضعة للضريبة عن الأرباح الملمنة في قائمة الدخل لان الأرباح الملمنة تشمل ايرادات غير خاضعة للضريبة او مصاريف غير قابلة للتزليل في السنة المالية وانما في سنوات لاحقة او الخصائر المتراكمة المقبولة ضريبياً او بنود ليست خاضعة او مقبولة للتزليل لاغراض ضريبية.

تحتسب الضرائب بموجب النسب الضرائبية المقررة بموجب القوانين والانظمة والتعليمات في البلدان التي تعمل بها الشركة.

ب- الضرائب المؤجلة

ان الضرائب المؤجلة هي الضرائب المتوقع دفعها او استردادها نتيجة الفروقات الزمنية المؤقتة بين قيمة الموجودات او المطلوبات في القوائم المالية والقيمة التي يتم احتساب الربح الضريبي على اساسها يتم احتساب الضرائب باستخدام طريقة الالتزام بالميزانية العامة وتحتسب الضرائب المؤجلة وفقاً للنسب الضريبية التي يتوقع تطبيقها عند تسوية الالتزام الضريبي او تحقيق الموجودات الضريبية المؤجلة.

يتم مراجعة رصيد الموجودات الضريبية المؤجلة في تاريخ القوائم المالية ويتم تخفيضها في حالة توقع عدم امكانية الاستفادة من تلك الموجودات الضريبية جزئياً او كلياً او بتسديد الالتزام الضريبي او انتهاء الحاجة له.

### ق- التقاص

يتم اجراء تقاص بين الموجودات المالية والمطلوبات المالية واظهار المبلغ الصافي في الميزانية العامة فقط عندما تتوفر الحقوق القانونية المقررة وكذلك عندما يتم تسويتها على اساس التقاص او يكون تحقق الموجودات وتسمية المطلوبات في نفس الوقت.

### ض- تحقق الايرادات

#### أ- عقود التامين

يتم تسجيل اقساط التامين الناتجة عن عقود التامين كايرادات للسنة (اقساط تامين مكتسبة) على اساس الفترات الزمنية المستحقة وبما يتناسب مع فترة التغطية التامينية، يتم تسجيل اقساط التامين غير المكتسبة من خلال عقود تامين كما بتاريخ الميزانية العمومية ضمن المطلوبات كاقساط تامين غير مكتسبة.

يتم قيد الادعاءات ومصاريف تسويات الخسائر المتكبدة ضمن قائمة الدخل على اساس قيمة الالتزام المتوقع للتعبؤض العائد الى حملة عقد التامين او الى اطراف اخرى متضررة .

#### ب- ايرادات التوزيعات والفوائد

يتم تحقق ايرادات التوزيعات من الاستثمارات عندما ينشأ حق للمساهمين باستلام دفعات عن توزيعات الارباح وذلك عند اقرارها من الهيئة العامة للمساهمين.

يتم احتساب ايرادات الفوائد وفقاً لاساس الاستحقاق على اساس الفترات الزمنية المستحقة والمبالغ الاصلية ومعدل الفائدة المكتسب.

#### ج- ايراد الايجارات

يتم الاعتراف بايرادات الايجارات من الاستثمارات العقارية بقود ايجار تشغيلية بطريقة القسط الثابت على مدة تلك العقود، يتم الاعتراف بالمصاريف الاخرى بناء على اساس الاستحقاق.

#### ط- الاعتراف بالمصاريف

يتم اطفاء كافة العمولات والتكاليف الاخرى للحصول على وثائق التامين الجديدة او المجددة في قائمة الدخل في سنة حدوثها ويتم الاعتراف بالمصاريف الاخرى بناء على اساس الاستحقاق.

#### ت- تمويضات التامين

تمثل تمويضات التامين الادعاءات المدفوعة خلال الفترة والتغير في مخصص الادعاءات.

تشمل تعويضات التأمين كل المبالغ المدفوعة خلال العام سواء كانت تخص الفترة الحالية او السنوات السابقة.

تمثل الادعاءات تحت التغطية اعلى قيمة مقدرة لتسوية كافة الادعاءات الناتجة عن احداث حصلت قبل تاريخ المركز المالي ولكن لم يتم تسويتها حتى تاريخه. يتم احتساب الادعاءات تحت التغطية على اساس افضل معلومات متوفرة في تاريخ اقفال القوائم المالية وتشمل مخصص للادعاءات غير المبقة.

#### ث- تعويضات الحطام والتنازل

يتم الاخذ في الاعتبار العائد المتوقع من الحطام وتعويضات التنازل عند قياس الالتزام بمقابلة الادعاءات.

#### ج- المصاريف الادارية والعمومية

يتم تحميل كافة المصاريف الادارية والعمومية القابلة للتوزيع لكل نوع تأمين على حداً كما يتم توزيع ٨٠٪ من المصاريف الادارية والعمومية غير القابلة للتوزيع على دوائر التأمين المختلفة على اساس الاقساط المتحققة لكل دائرة منسوبة الى اجمالي الاقساط.

#### د- نفقات الموظفين

يتم تحميل كافة نفقات الموظفين القابلة للتوزيع لكل فرع تأمين على حداً كما يتم توزيع ٨٠٪ من نفقات الموظفين غير القابلة للتوزيع على دوائر التأمين المختلفة على اساس الاقساط المتحققة لكل دائرة منسوبة الى اجمالي الاقساط.

#### هـ- العملات الاجنبية

يتم تسجيل المعاملات التي تتم بالعملات الاجنبية خلال السنة باسعار الصرف السائدة في تاريخ اجراء المعاملات.

يتم تحويل ارصدة الموجودات المالية والمطلوبات المالية باسعار العملات الاجنبية الوسطية السائدة في تاريخ الميزانية العامة والمعلقة من البنك المركزي الاردني.

يتم تحويل الموجودات غير المالية والمطلوبات غير المالية بالعملات الاجنبية والظاهرة بالقيمة المادلة في تاريخ تحديد قيمتها المادلة.

يتم تسجيل اليرباح والخسائر الناتجة عن تحويل العملات الاجنبية في قائمة الدخل.

يتم تسجيل فروقات التحويل لبنود الموجودات والمطلوبات بالعملات الاجنبية غير النقدية كجزء من التفجير في القيمة المادلة.

## ط- استخدام التقديرات

ان اعداد القوائم المالية وتطبيق السياسات المحاسبية يتطلب من ادارة الشركة القيام بتقديرات واجتهادات تؤثر على مبالغ الموجودات والمطلوبات المالية والافصاح عن الالتزامات المحتملة. كما ان هذه التقديرات والاجتهادات تؤثر على الايرادات والمصاريف والمخصصات وكذلك على التغييرات في القيمة العادلة التي تظهر ضمن حقوق الملكية وبشكل خاص يتطلب من ادارة الشركة اصدار احكام واجتهادات هامة لتقدير مبالغ التدفقات النقدية المستقبلية واولياتها.

ان التقديرات المذكورة مبنية بالضرورة على فرضيات وعوامل متعددة لها درجات متفاوتة من التقدير وعدم اليقين وان النتائج الفعلية قد تختلف عن التقديرات وذلك نتيجة التغيرات الناجمة عن اوضاع وظروف تلك التقديرات في المستقبل.

اننا نعتقد بان تقديراتنا ضمن القوائم المالية مقبولة ومفصلة على النحو التالي:

- يتم تكوين مخصص تدني مدينين اعتمادا على اسس وفرضيات ممتدة من قبل ادارة الشركة لتقدير المخصص الواجب تكوينه بموجب متطلبات المعايير الدولية للتقارير الدولية.

- يتم تحميل الفترة المالية بما يخصها من نفقة ضريبة الدخل وفقا للانظمة والقوانين.

- تقوم الادارة باعادة تقدير الاعمار الانتاجية للاصول للموسم بشكل دوري لتفايات احتساب الاستهلاكات السنوية اعتمادا على الحالة العامة لتلك الاصول وتقديرات الاعمار الانتاجية المتوقعة في المستقبل، ويتم اخذ خسارة التدني (ان وجدت) في قائمة الدخل.

- يتم تقدير مخصص الادعاءات والمخصصات الفنية اعتمادا على دراسات فنية ووفقا لتعليمات هيئة التأمين كما يتم احتساب المخصص الحسابي وفقا لدراسات اکتوارية.

- يتم تكوين مخصص لقاء القضايا القائمة ضد الشركة اعتمادا على دراسة قانونية ممتدة من قبل محامي الشركة والتي بموجبها يتم تحديد المخاطر المحتمل حدوثها في المستقبل، ويعد النظر في تلك الدراسات بشكل دوري.

- تقوم الادارة بمراجعة دورية للموجودات المالية والتي تظهر بالكلفة لتقدير أي تدني في قيمتها ويتم اخذ هذا التدني في قائمة الدخل للفترة.

### ك- تكاليف اصدار أو شراء أسهم شركة التأمين

يتم قيد أية تكاليف ناتجة عن اصدار أو شراء أسهم شركة التأمين على الأرباح المدورة (بالصافي بعد الأثر الضريبي لهذه التكاليف ان وجدت) اذا لم تستكمل عملية الاصدار أو الشراء ويتم قيد هذه التكاليف كمصاريف على قائمة الدخل.

### ز- أسس توحيد القوائم المالية

تمثل القوائم المالية الموحدة القوائم المالية للشركة والشركات التابعة لها والخاضعة لسيطرتها، تتحقق السيطرة عندما تمتلك الشركة القدرة على التحكم في السياسات المالية والتشغيلية للشركات التابعة وذلك للحصول على منافع من أنشطتها ويتم اعتماد المعاملات والأرصدة والإيرادات والمصروفات المتبادلة بالكامل فيما بين الشركة والشركات التابعة لها (ويتم ذكر أسماء جميع الشركات التابعة، مبلغ رأس المال، نسبة الملكية، طبيعة عمل الشركة وتاريخ التملك).

يتم توحيد نتائج عمليات الشركات التابعة في قائمة الدخل الموحد من تاريخ تملكها وهو التاريخ الذي يجري فيه فعلياً انتقال سيطرة الشركة على الشركات التابعة، ويتم توحيد نتائج عمليات الشركات التابعة التي تم التظلم منها في قائمة الدخل الموحد حتى تاريخ التخلص وهو التاريخ الذي تقدر الشركة فيه السيطرة على الشركات التابعة.

يتم اعداد القوائم المالية للشركة / الشركات التابعة لنفس السنة المالية لشركة التأمين باستخدام نفس السياسات المحاسبية المتبعة في شركة التأمين اذا كانت الشركة / الشركات التابعة تتبع سياسات محاسبية تختلف عن تلك المتبعة في شركة التأمين فيتم اجراء التعديلات اللازمة على القوائم المالية للشركة / الشركات التابعة لتتطابق مع السياسات المحاسبية المتبعة في شركة التأمين.

تمثل حقوق غير المسيطرين ذلك الجزء غير المملوك من قبل الشركة من حقوق الملكية في الشركات التابعة ويتم اظهار حقوق غير المسيطرين في صافي موجودات الشركات التابعة في بند منفصل ضمن حقوق الملكية للمجموعة.

اسم الشركة		حقوق الشركة		حقوق الغير	
الرعاية الان لادارة التأمينات	محدودة المسؤولية	١,٠٠٠,٠٠٠	١٠٠%	(٢٠٠,٠١٣)	١,٥٦٩,٨٤٣
السمة الاستثمارية	محدودة المسؤولية	٣٠,٠٠٠	٩٥%	(٤,٧٨٧)	٢٤,٩٦١

- لا يوجد قيمة عادلة للإستثمارات اعلاه كونها شركات محدودة المسؤولية ولا يوجد لها اسعار إغلاق.
- ملخص الموجودات والمطلوبات وإيرادات وأرباح وخسائر الشركات التابعة.

اسم الشركة		البيانات		التحولات	
شركة الرعاية الان لادارة التأمينات الصحية	١,٦٠٣,٣٦٢	٣٣,٥١٩	٧١٢,٥٣٣	(٢٠٠,٠١٣)	
شركة السمة الاستثمارية (الوحد)	١,٣٥٢,٧٨٨	١,٣٣٨,٣٣٧	-	(٤,٧٨٧)	

4- ودائع لدى البنوك  
ان تفصيل هذا البند كما يلي:

٢٠٠٩	٢٠٠٨	
٦٢٩,٥١٤	٥٨٢,٠٧٧	الادخار والاستثمار
٢٤,٠٦٦	٢٧,٢٣١	التجاري الاردني
٤٤٢,٩٦٥	٤١٧,٢١٨	تشارترد
<u>١,٢٩٦,٥٤٥</u>	<u>١,٢٢٧,٦٢٦</u>	مجموع
		استحقاقات هذه الودائع فيمكن تخصيصها كما يلي:
١,٢٩٦,٥٤٥	١,٢٢٧,٦٢٦	تستحق خلال شهر واحد
-	-	تستحق بعد شهر وحتى سنة
-	-	تستحق بعد اكثر من سنة
<u>١,٢٩٦,٥٤٥</u>	<u>١,٢٢٧,٦٢٦</u>	

x تتراوح معدلات الفائدة على الودائع لدى البنوك بالدينار الاردني من ٤,٥% الى ٦,٢٥% سنوياً.  
xx تتضمن وديعة بنك ستاندرد تشارترد مبلغ ٢٢٥,٠٠٠ دينار اردني مرهون لامر مدير هيئة التأمين مقابل ٢٢٥,٠٠٠ دينار للعام ٢٠٠٩

٥- موجودات مالية محتفظ بها للمتاجرة  
ان تفصيل هذا البند كما يلي:

٢٠٠٩	٢٠٠٨	
٤٦٢,٦١٠	١٦٢,٠١٤	مدرجة في سوق عمان المالي
١٠٠,١٥٧	١٤٢,٢٨٤	مدرجة في اسواق خارجية
<u>٥٦٢,٧٦٧</u>	<u>٣٠٤,٢٩٨</u>	مجموع

٦- موجودات مالية متوفرة للبيع  
ان تفصيل هذا البند كما يلي:

٢٠٠٩	٢٠٠٨	
٤١٣,٠٠٠	١٥٠,٠٠٠	مدرجة - داخل الاردن
٢,٢٤٥,٢٦٠	٢,٢٤٥,٢٦٠	مدرجة - داخل الاردن
٤٨٦,٥١٥	٤٨٦,٥١٥	مدرجة - خارج الاردن
<u>٣,٢٤٤,٧٧٥</u>	<u>٢,٩٨١,٧٧٥</u>	المجموع

ان الموجودات المالية المتوفرة للبيع أصلاً تم اظهارها بالتكلفة وذلك لتعذر قياس القيمة العادلة لها بشكل يمتد عليه.

٧- استثمارات عقارية

أ- ان تفصيل هذا البند كما يلي:

	٢٠١١	٢٠١٠	
	١٣٧,٣٠٠	١٣٧,٣٠٠	الشركة التابعة
	٤,٠٦٨,٨٠٠	٤,٠٦٨,٨٠٠	
	١,٨٤٧,٥٣٣	١,٨٤٧,٥٣٣	
	(١٢٩,٣٧٧)	(١٦٦,٣٧٧)	صافي الأرباح المتراكمة للمباني
	٥,٩٢٤,٢٥٦	٥,٨٨٧,٢٥٦	
	٦٨,٤٠٠	٦٨,٤٠٠	على حساب شراء أراضي
	٥,٩٩٢,٦٥٦	٥,٩٥٥,٧٥٦	

ب. بلغت القيمة المعادلة للاستثمارات العقارية ٧,٤٩٢,٥٣٤ دينار أردني وذلك بالاعتماد على متوسط ثلاث خبراء مختصين في مجال تقييم العقارات.

ج. هناك أراضي مرهونة لصالح بنك الاتحاد للائحة والادخار والاستثمار مقابل القرض التي حصلت عليه الشركة كمايلي:

- رهن عقاري من الدرجة الاولى على قطعة الارض رقم ١٦٠٧ من أراضي تلاج العلي بقيمة ٧٥٠,٠٠٠ دينار

- رهن عقاري من الدرجة الاولى على المجمع التجاري والأرض (مجمع الشميساني) بقيمة ٧٥٠,٠٠٠ دينار

تشتمل المباني اعلاه ميني الجاردينز والشميساني حيث يمثل الجزء العقاري من مبنى الشميساني ما نسبته ٥٢% من اجمالي قيمة المبنى الواقعة على قطعة الارض رقم ٢٧٨٥ حوض الشديساني.

٨- النقد في الصندوق ولدى البنوك

ان تفصيل هذا البند كما يلي:

	٢٠١١	٢٠١٠	
	١٧١,٠٤٩	٤١٥,٣٣٤	البنوك
	١٧١,٠٤٩	٤١٥,٣٣٤	

٩- الشيكات برسم التحصيل واوراق القبض

ان تفصيل هذا البند كما يلي:

	٢٠١١	٢٠١٠	
	١٤,٣٦٠	١٤,٣٦٠	اوراق قبض مستحقة
	١,٩٢٩,٤٥٤	٨٣٢,٠٨٢	شيكات برسم التحصيل
	(١٤,٣٦٠)	(١٤,٣٦٠)	مخصص اوراق قبض مستحقة القبض
	١,٩٢٩,٤٥٤	٨٣٢,٠٨٢	الصافي

يتم استحقاق الشيكات برسم التحصيل ٢٠١١/١٢/٣١

١٠ - الذمم المدينة - الصافي

ان تفصيل هذا البند كما يلي:

٩.٦٤٤.٩١٠	١١.٦٩٨.٢٨٠	ديون شركات التأمين
١٥.١٧٣	١٥٧.٥١٢	ديون شركات التأمين الخارجية
٨٥.٨٢٥	١٢٩.٤٧٣	ديون شركات التأمين الأخرى
٥٨٠.٥٨٤	٩٣٩.٩٩٢	ديون مشكوك في تحصيلها
١٠.٢٩٦.٥٠٢	١٢.٩٣٥.٢٥٦	
(٩٣١.٠٠٠)	(١.١٩٠.٠٠٠)	
<u>٩.٣٥٥.٠٠٢</u>	<u>١١.٧٣٥.٢٥٦</u>	

ان الحركة على مخصص تقني مدينون كما يلي:

٥٨٠.٠٠٠	٩٣١.٠٠٠	مخصص تقني مدينون في بداية السنة
٢٥١.٠٠٠	٢٥٩.٠٠٠	مخصص تقني مدينون من مخصص ذمم شركات التأمين
<u>٩٣١.٠٠٠</u>	<u>١.١٩٠.٠٠٠</u>	مخصص تقني مدينون في نهاية السنة

١١ - ذمم شركات التأمين المدينة - الصافي

ان تفصيل هذا البند كما يلي:

٧١٢.٦٥٠	٨٨٠.٠٤٠	ذمم شركات التأمين المحلية
٣.٢٩٩.٩١٠	١.٦٧٨.٥٧٨	ذمم شركات التأمين الخارجية
٤٠.٦٦٥.٦٠	٢.٥٥٨.٦١٨	المجموع
(٩٤٩.٠٠٠)	(٦٩٠.٠٠٠)	مخصص ديون مشكوك في تحصيلها
<u>٣.١١٣.٥٦٠</u>	<u>١.٨٦٨.٦١٨</u>	الصافي

ان الحركة على مخصص تنفي مدينون كما يلي:

المدة	المدة	
٢٠٠,٠٠٠	٩٤٩,٠٠٠	في بداية السنة
٧٤٩,٠٠٠	-	إضافات
-	(٢٥٩,٠٠٠)	التي مخصص النعم للمدينة
<u>٩٤٩,٠٠٠</u>	<u>٩٩٠,٠٠٠</u>	في نهاية السنة

١٢ - الممتلكات والمعدات

ان تفصيل هذا البند كما يلي:

٤,٢٥٠,٥٦٠	٨٦,٠٠٠	١,٠٦٩,٢٠٧	٧٦٢,٧٧٠	٢,٢٣١,٥٨٢	
٢٩,٨٢٤	-	٢٩,٨٢٤	-	-	إضافات
(١,٧١١)	-	(١,٧١١)	-	-	استيعادات
<u>٤,٢٧٨,٦٧٢</u>	<u>٨٦,٠٠٠</u>	<u>١,١٠٧,٢٢٠</u>	<u>٧٦٢,٧٧٠</u>	<u>٢,٢٣١,٥٨٢</u>	الرصيد في نهاية السنة
٩٤٥,٩٢٢	٢٨,٧٠٠	٨٥٢,٧٦٩	٥٢,٤٦٤	-	الإستهلاك المتراكم،
١٢١,٧٤٢	١٢,٩٠٠	٩٣,٥٦٨	١٥,٢٧٥	-	إستهلاك متراكم في بداية السنة
(١,٧١١)	-	(١,٧١١)	-	-	إستهلاك السنة
<u>١,٠٦٥,٩٦٥</u>	<u>٥١,٦٠٠</u>	<u>٩٤٥,٦٦٦</u>	<u>٦٨,٧٣٩</u>	-	إستيعادات
٢,٢١٢,٧٠٧	٣٤,٤٠٠	١٦١,٧٠٤	٦٩٥,٠٣١	٢,٢٣١,٥٨٢	إستهلاك متراكم في نهاية السنة
٥,١٥٢,٦٥٢	-	-	٥,١٥٢,٦٥٢	-	مبلغ الممتلكات والمعدات في بداية السنة
<u>٨,٢٧٥,٣٢٩</u>	<u>٣٤,٤٠٠</u>	<u>١٦١,٧٠٤</u>	<u>٨٥٨,٧٦٣</u>	<u>٢,٢٣١,٥٨٢</u>	

٤.١٨٢.٨١٤	٨٦.٠٠٠	١.٠٠١.٤٦١	٧١٢.٧٧٠	٢.٢٣١.٥٨٢	الرصيد في نهاية السنة
٦٧.٧٤٦	-	٦٧.٧٤٦	-	-	إضافات
-	-	-	-	-	إستعمادات
٤.٢٥٠.٥٦٠	٨٦.٠٠٠	١.٠٦٩.٢٠٧	٧١٢.٧٧٠	٢.٢٣١.٥٨٢	الرصيد في نهاية السنة
-	-	-	-	-	إستهلاك المتراكم:
٨٢٦.٩٢٤	٢٥.٨٠٠	٧٦٢.٩٢٦	٢٨.١٨٨	-	إستهلاك متراكم في بداية السنة
١١٩.٠٠٩	١٢.٩٠٠	٩٠.٨٢٢	١٥.٢٧٦	-	إستهلاك السنة
-	-	-	-	-	إستعمادات
٩٤٥.٩٣٢	٣٨.٧٠٠	٨٥٢.٧٤٩	٥٣.٤٦٤	-	إستهلاك متراكم في نهاية السنة
٣.٢٠٤.٦٣٧	٤٧.٢٠٠	٢١٥.٤٢٨	٧١٠.٢٠٦	٢.٢٣١.٥٨٢	
٤.٢٩٨.٠٩١	-	-	٤.٢٩٨.٠٩١	-	
٧.٧٠٢.٧١٨	٤٧.٢٠٠	٢١٥.٤٢٨	٥.١٠٨.٢٩٧	٢.٢٣١.٥٨٢	

١٢ - الموجودات غير الملموسة  
ان تصفيل هذا البند كما يلي:

٢٢٢.٦٨٥	٢٢٨.٢٦٤	٥٥.٠٢١	٦٧٧.٧١٧	٦٢٢.٩٧١	٤٢.٧٤١	رصيد بداية السنة
٤٤٨.٢٧٦	٤٤٨.٢٧٦	-	-	-	-	إضافات
(١١.٢٨٠)	-	(١١.٢٨٠)	-	-	-	إستعمادات
(٢٠٢.٨٨٢)	(٢٠٢.٨٨٢)	-	(٢٥٠.٥٢٢)	(٢٥٠.٥٢٢)	-	الإطفاءات
-	-	-	-	-	-	التدني خلال السنة
٤٢٧.٤٩٨	٢٢٨.٧٥٧	٤٣.٧٤١	٢٢٧.١٨٥	٢٨٢.٤٤٤	٤٢.٧٤١	الجموع

١٤- الموجودات الأخرى  
ان تفصيل هذا البند كما يلي:

٢٠١٧	٢٠١٦	
١٠٧,٧٨٤	١٢٠,٠١٢	مخسنة غير مقبوضة
٦٩,٧٤٨	٢٦,٦٤١	مخسنة مقدمة
١٨٥,٥٢٢	٢٠٨,٠٥٥	مخسنة على حسابات عملاء التأمين
٢٢,١٥٤	٢٢,١٥٤	مخسنة مستردة
٢٧,٧٦٦	١٧,٢٧١	مخسنة أخرى
(٢٠,٠٠٠)	(٢٠,٠٠٠)	مخسنة على حسابات مستحقة
<u>٤٠٢,٩٨٤</u>	<u>٤٨٥,٢٣٢</u>	

١٥- مبالغ المخصص الحسابي  
ان تفصيل هذا البند كما يلي:

٢٠١٧	٢٠١٦	
٨٨٤,٢٣١	٩٦٠,١١٩	مخصص حسابي
(١٨٤,٦٠٢)	(١٤٨,٠٠٢)	مخصص حسابي
<u>٧٩٩,٦٢٨</u>	<u>٨١٢,١١٦</u>	مخصص الحسابي

١٦- البتوك المائنة  
ان تفصيل هذا البند كما يلي:

٢٠١٧	٢٠١٦	الدرجة	النسبة	القيمة	الوصف
٤٥,٤٩٧	٥٧,٤٣٤	جاري مدين	١٠٠,٠٠٠	%٥	بنك المؤسسة العربية المصرفية
٢,٨٧٧,٢٩٩	٢,٢٠١,٨٨٩	جاري مدين	٢,٠٠٠,٠٠٠	%٨,٧٥	بنك الإتحاد للإمخار والإستثمار
<u>٢,٩٢٢,٨٩٦</u>	<u>٢,٢٥٩,٣٢٣</u>				

التسهيلات الممنوحة لاعلاء بضمان رهن عقاري من الدرجة الاولى

١٧- الدمام الدائنة

ان تفصيل هذا البند كما يلي:

البيانات	٢٠١٧	٢٠١٦
مصاريف	٦,٢٦٦,٠٧٨	٤,٩٥٧,٧٢٨
مصاريف	٢١٨,٢٨٨	٢٢٩,٩٢١
مصاريف	١٦٦	٤٧٧
مصاريف أخرى	٢٢,٧٩٩	٢٢,٧٤٨
<b>المجموع</b>	<b>٦,٥١٧,٢٣١</b>	<b>٥,٢١٢,٨٧٤</b>

١٨- دعم شركات التأمين الدائنة

ان تفصيل هذا البند كما يلي:

البيانات	٢٠١٧	٢٠١٦
شركات التأمين المحلية	٢٨٢,٢٣١	٢٧٩,٦٤٠
شركات التأمين الخارجية	٥,١١٧,٧٣٠	٢,٠١١,٨١٦
<b>المجموع</b>	<b>٥,٤٩٩,٩٦١</b>	<b>٢,٢٩١,٤٥٦</b>

١٩- مخصصات مختلفة

ان تفصيل هذا البند كما يلي:

البيانات	٢٠١٧	٢٠١٦
مخصص رسوم الجامعات الاردنية	-	٤,٥٨٠
مخصص خاص (المعدل من مخصص الضريبة)	٦٧,٥٨٤	-
مخصص التزامات متوقعة	٦,٢٢٥	-
مخصص تعويض نهاية الخدمة	٢٥,٥٧٢	٤٠,٩٩٠
<b>المجموع</b>	<b>١٠,٩٣٢</b>	<b>٤٥,٥٧٠</b>

الجدول التالي يبين الحركة على المخصصات المختلفة

البيانات	٢٠١٧	٢٠١٦	٢٠١٥	٢٠١٤
مخصص رسوم الجامعات	٤,٥٨٠	-	-	٤,٥٨٠
مخصص خاص (المعدل من مخصص الضريبة)	-	-	٦٧,٥٨٤	٦٧,٥٨٤
مخصص التزامات متوقعة	-	-	٦,٢٢٥	٦,٢٢٥
مخصص تعويض نهاية الخدمة	٤٠,٩٩٠	-	-	٥,٤١٧
<b>المجموع</b>	<b>٤٥,٥٧٠</b>	<b>-</b>	<b>٧٣,٥٠٩</b>	<b>٨٣,٨٠٦</b>

٢٠- مخصص ضريبة الدخل

ان تفصيل هذا البنود كما يلي:

١٤٩,٢٤٩	٥,٠٠٠	بين الثاني
(٧٦,٦٦٥)	(٥,٠٠٠)	حل مدفوعة
(٦٧,٥٨٤)	٦٧,٥٨٤	بين مخصص الخاص
-	١٠١,٢٧٤	حل مقتطع عن الأرباح الخاضعة xx
٥,٠٠٠	١٦٨,٨٥٨	نهاية السنة

تمثل ضريبة الدخل الظاهرة في قائمة الدخل ما يلي:

-	٧١,٤٦٢	دخل المستحقة عن أرباح السنة - الشركة
-	٢٩,٨١٢	دخل المستحقة عن أرباح السنة - الشركة
-	١٠١,٢٧٤	نهاية السنة

ملخص تسوية الربح المحاسبي مع الربح الضريبي للشركة الأم:

(١,٠٥٢,٨٢٩)	٤٥٨,٠٧٦	المحاسبي
٢,٢٠٠,٢٥٨	(٧٦,٠٠٨٧)	الخاضعة للضريبة
٢,٤٠٢,٥٧٧	٤٩٥,١٦٤	تمثلت غير مقبولة ضريبياً
-	٦٩٢,١٥٨	الضريبي
-	٢٧٤	ضريبة الدخل
-	١٦٦,٣٥٨	للدخل المستحقة
-	(٢٧,٣١٢)	مستقطات
-	١٣٩,٠٤٦	ضريبة الدخل

- تم تسوية ضريبة الدخل لغاية ٢٠٠٩ والحصول على مخالصة نهائية

- ان المبلغ المتقطع لمخصص ضريبة الدخل للسنة المالية المنتهية في ٣١ كانون الاول ٢٠١٠ كاف لمواجهة الاستحقاق الضريبي وذلك

حسب رأي ادارة الشركة والمستشار الضريبي للشركة.

٢١- القروض

ان تفصيل هذا البنود كما يلي:

رهن عقاري	٢٨,٧٥	تمتصق شهرياً اعتباراً في ٢٠٠٩/١/٣١	١٦	٤٠	١,٠١٢,٦٠٠	بنود الائتمار للاذخار والاستثمار (إيضاح ٣)
رهن عقاري	٢٨,٧٥	تمتصق نهاية كل شهر	١٧	٤٠	٤٢٥,٠٠٠	بنود الائتمار للاذخار والاستثمار (إيضاح ٣)
رهن عقاري	٢٨,٥٠	تمتصق شهرياً اعتباراً في ٢٠١١/١/٣١	٦٠	٦٠	٣,٠٠٠,٠٠٠	بنود الائتمار للاذخار والاستثمار (إيضاح ٣)
					٤,٤٣٨,٦٠٠	المجموع

رهن عقاري	٨.٧٥٪	تسحق في ١/٥/١١ من كل سنة	١٥	٣١	١,٢٨٨,١٦٠
رهن عقاري	٨.٧٥٪	تسحق في ٢٠٠٩/١/٢١	٢٨	٤٠	٧٣٠,٩٢٧
					٢,٠١٩,٠٨٧

صناديق للائحة والاستثمار (ب)  
صناديق للائحة والاستثمار (ب)

ب. حصلت الشركة العربية الائتمانية للتأمين من بنك الاتحاد للائحة والاستثمار على قرض تقدي متناقص بقيمة ١,٥٠٠,٠٠٠ دينار (مليون وخمسمائة الف دينار) بمعدل فائدة ٧٪ سنوياً وعمولة لا شيء وتحسب وتستوفى ضمن القسط، حيث يبدأ تسديد القرض اعتباراً من ٢٠٠٤/٥/٣١ ويستحق اخر قسط بتاريخ ٢٠١٣/٩/٣٠، ويكفالة الشركة العربية الائتمانية للتأمين ورهن عقاري من الدرجة الاولى على قطعة الارض رقم (١٦٠٧) من اراضي تلاح المني وبقية ٧٥٠,٠٠٠ دينار وكذلك رهن عقاري من الدرجة الاولى على المجمع التجاري والارض (مجمع الشمسياني) بقيمة ٧٥٠,٠٠٠ دينار وكذلك ايداع قيمة الايجارات عن الجزء المستقل من المجمع على أن لا يقل المبلغ عن ١٠٠٠,٠٠٠ دينار وذلك لغايات شراء مجمع الشمسياني المقام على قطعة الارض رقم (٢٧٨٥).

وقد تم اعادة جدولة القرض الملحق ١,٠٠٠,٠٠٠ دينار بتاريخ ٢٠٠٨/١٢/٢١ بحيث يتم تسديد القرض بموجب اقساط شهرية متتالية منتظمة قيمة كل قسط ٢٥,٠٠٠ دينار شهرياً اعتباراً من ٢٠٠٩/١/٣١ وليستحق القسط الاخير بتاريخ ٢٠١٢/٤/٣٠.

ج. حصلت الشركة العربية الائتمانية للتأمين من بنك الاتحاد للائحة والاستثمار على قرض تقدي متناقص بقيمة ٢,٠٠٠,٠٠٠ دينار (مليون دينار) بمعدل فائدة ٨.٧٥٪ سنوياً وعمولة لا شيء وتحسب وتستوفى شهرياً وذلك لغايات بناء مقر الشركة الدائم في منطقة وادي صقرة مقابل:

١- رهن عقاري من الدرجة الرابعة لصالح البنك على قطعة الارض رقم (١٦٠٧) حوض بركة رقم (٤) من اراضي شمال عمان بقيمة ١,٥٠٠,٠٠٠ دينار.

٢- رهن عقاري من الدرجة الثالثة لصالح البنك على قطعة الارض رقم (٢٧٨٥) حوض الشمسياني رقم (١٢) من اراضي عمان بقيمة ١,٥٠٠,٠٠٠ دينار.

د. حصلت الشركة من بنك الاتحاد للائحة والاستثمار على قرض تقدي تجاري بمبلغ ٢,٠٠٠,٠٠٠ دينار (ثلاثة ملايين دينار) بمعدل فائدة ٨.٥٪ وعمولة ١٪ حيث يبدأ تسديد القرض بعد مضي فترة السماح بموجب (٦٠) قسط شهرياً متتالياً ومنتظماً قيمة كل قسط (٥٠,٠٠٠) دينار تدفع اعتباراً من ٣١ كانون الثاني ٢٠١١ وهكذا نهاية كل شهر حتى السداد التام، ويستحق القسط الاخير بتاريخ ٣١ كانون الاول ٢٠١٥ مقابل رهن عقاري من الدرجة الاولى لصالح البنك على قطعة الارض رقم (١٢١١) حوض وادي صقرة (١٨) قرية عمان من اراضي عمان بقيمة (٢,٥٠٠,٠٠٠) دينار.

#### ٢٢- المطلوبات الأخرى

ان تفصيل هذا البنود كما يلي:

٨٨,٩٢٠	٨٨,٠٤٦
٥٤,٤٩١	٦٦,٤١٠
٣٧١	-
٢٤,٧٠٩	٢٤,٧٠٩
١٠٠,٩٢٦	٦٢٨,٣٠٩
١٨,٧٧٣	٢٠,٤٩٢
٨١,٦٠٣	٣٦٨,٨٨٥
٢٨,٠١٦	١٥,٤١٩
٧١,٥٢٥	٥٦,٥٤٨
٢٨,٣٥٠	-
١١٠,١٧	١٠,٥٧٢
٧٧٤	٣٦,٧١١
٥١٥,٤٦٤	٤,٧٧١,١٥٧

تفصيل التقييم  
ملاحظات ثقافة المهندسين  
ملاحظات حملة شهادات غير مسلمة  
ملاحظات الضمان الاجتماعي  
امانات شريعية الدخل  
رسوم طوابع  
شهادات مبيعات  
ملاحظات مصلحة الدفع  
ملاحظات على طلبات جديدة

٢٣. رأس المال

يبلغ رأس المال المصرح به والمدفوع ١٠.٤٠٠.٦٨٠ دينار في نهاية السنة موزعاً على ١٠.٤٠٠.٦٨٠ سهم، قيمة السهم الواحد الاسمية دينار (بلغت السنة السابقة كما في ٣١ كانون الاول ٢٠٠٩ (١٠.٤٠٠.٦٨٠) سهم) قيمة السهم الواحد الاسمية دينار)

٢٤. الاحتياطي الاجباري:

تمثل المبالغ المجمعة في هذا الحساب ما تم تحويله من الارباح السنوية قبل الضرائب بنسبة ١٠٪ خلال السنة والسنوات السابقة وفقاً لقانون الشركات وهو غير قابل للتوزيع على المساهمين

٢٥ - التغيير المتراكم في القيمة العادلة  
ان تفصيل هذا البند كما يلي:

(١٤٤.٧١٣)	(١٢٨.٠٢٢)	في بداية السنة
١٦.٦٩٢	-	خلال السنة
-	١٢٨.٠٢٢	في نهاية السنة
(١٢٨.٠٢٢)	-	في نهاية السنة

٢٦ - (الخسائر المتراكمة) في نهاية السنة  
ان تفصيل هذا البند كما يلي:

(٧٦٢.٦٤)	(١.٢٩٤.٨٤٦)	في ٣١ كانون الثاني ٢٠١٠
(٦.٢١٨)	-	تغييرات سنوات سابقة
(٧٦٨.٨٥٨)	(١.٢٩٤.٨٤٦)	الرصيد الافتتاحي المعدل
-	(٤٥.٨٠٨)	المنقطع للاحتياطي الاجباري
٢٥٤.١٢٨	-	انقضاء علاوة اصدار اسهم الخزينة
٢٢٢.٠٤١	-	انقضاء الاحتياطي الاختياري
(١.٠٠٢.٧٣٣)	١٧٧.٢٢٤	بيع (خسارة) السنة
(١.٢٩٤.٨٤٦)	(١.٢٩٣.٤٢٠)	التجميع

٢٧- حقوق غير مسيطر عليها

يمثل هذا البند قيمة حقوق غير المسيطرين في صافي حقوق الشركاء للشركات التابعة كما في ٢٠١٠/١٢/٣١ و ٢٠٠٩/١٢/٣١ وتفاصيلها كما يلي:

٢٠١٠/١٢/٣١		٢٠٠٩/١٢/٣١		٢٠١٠/١٢/٣١		٢٠٠٩/١٢/٣١		
-	١,٥٦٩,٨٤٢	٤٨٤,١٣٧	-	٨٥,٧٠٦	١,٠٠٠,٠٠٠	١٠٠	١٠٠	حماية الآن لإدارة التأمينات
١,٢٤٨	٢٤,٩٦١	-	-	-	٣٠,٠٠٠	٩٥	٩٥	الحصة الإستثمارية
-	٨٩١,٨٣٤	٦٨٤,١٥٠	(١٢٨,٠٢٢)	٨٥,٧٠٦	٧٥٠,٠٠٠	١٠٠	١٠٠	حماية الآن لإدارة التأمينات
١,٥٠٠	٣٠,٠٠٠	-	-	-	٣٠,٠٠٠	٩٥	٩٥	الحصة الإستثمارية

٢٨- الفوائد المتفاوضة  
إن تفصيل هذا البند كما يلي:

٢٠١٠/١٢/٣١		٢٠٠٩/١٢/٣١		
٥٠,١٣٧	٥٢,٠٩٦			مستحقة شبكة دائته
<u>٥٠,١٣٧</u>	<u>٥٢,٠٩٦</u>			المجموع

٢٩ - أرباح (خسائر) الموجودات المالية والاستثمارات  
ان تفصيل هذا البند كما يلي:

١١٤.٤٠٠	٧٣.٠٠٠	التقديرات (المهم متاجرة)
(٤٦٠.٠٠٠)	(٣٩١.٠٢٢)	موجودات مالية متوفرة للبيع
١.٧٢٤.٤٦١	-	موجودات مالية محتفظ بها للمتاجرة
٢.١٢٦	-	موجودات مالية متوفرة للبيع
(١٨٦.٤٠٠)	(٢٥٧.٣٨٨)	رعاية التهمة العادلة لموجودات مالية للمتاجرات
٢٧٤.١٥٢	٢٧١.٨٩٧	
<u>١.٤٦٩.٧٣٩</u>	<u>(٣٠٣.٤٩٣)</u>	

٣٠ - الايرادات الاخرى  
ان تفصيل هذا البند كما يلي:

١٠٥.٤٨٦	٩٧.٩٧٥	
<u>١٠٥.٤٨٦</u>	<u>٩٧.٩٧٥</u>	
١٠٥.٤٨٦	٨٥.٧٢٢	ان حسابات الائتمانات

٣١ - حصة السهم الواحد من الربح (الخسارة)  
يتم احتساب ربح (خسارة) السهم الواحد بقسمة ربح (خسارة) السنة على المعدل المرجح لعدد الاسهم خلال السنة وبيانه كما يلي:

(١.٠٠٧.٧٢٢)	١٧٧.٧٢٤	ربح (الخسارة) للسنة
١٠.٤٠٠.٦٨٠	١٠.٤٠٠.٦٨٠	عدد المرجح لعدد الاسهم
<u>(٠.٠٩٦)</u>	<u>٠.٠١٧</u>	حصة السهم من صافي ربح (خسارة) السنة

٣٢- المصاريف الادارية والعمومية

ان تفصل هذا البند كما يلي:

٧.١٨٧	٨.٥٦٠	
٨.٣٧٧	١٤.٦٠٧	
٣٦.٧٤٦	٤٣.٨٦٦	
٦٦.٨٤١	٥٣.١٠٤	
١٠.٢١٠	٤.٦١٥	
١٣٢.٦٩٦	١٥٠.٥٥٩	المصاريف والالتزامات المهنية
١٠.٩٦٨	١٣.٦٧٥	مصاريف
٥٠.١٤٩	٣٥.٨٥٩	مصاريف واثاث حمامات
١١٢.٠٨٩	١١١.٨٩٠	قرطاسية ومطبوعات
٧١.٣٦٦	٦٣.٤٢٠	رسوم ورخص واشتراكات
٣٧.٣٨٨	٣٣.٣١٣	دعاية واعلان
١٠.٩٠٨	١٢.٢١١	تنظيف
٣٦.٤٠٩	٥.١٧١	مصاريف عملاء
-	٦.٩٥٠	تسويق
٤٢.٨٣٩	٤٢.٤٠٠	بدل تنقلات أعضاء مجلس الإدارة
٨.٤٩٦	٦.١٠٠	تبرعات
٢.٣٣٣	٣.٨١٩	مصاريف امن وحماية
-	-	فروقات ضريبية دخل
٥.٥٥٨	٣٦.٣٩٢	مصاريف التأمين
١٦.٦٣٨	٦٧.٥٣٧	مصاريف أخرى
٥٧.٥٤٦	٨٧.٩٣٧	مصاريف اصدار كفالات وعمولات بنكية
<u>٧١٤.٦٢٩</u>	<u>٧٩١.٨٧٤</u>	اجمالي المصاريف
٤٤.٣٥٠	-	وقدمتم توزيعها كما يلي:
٥٣٦.٣٣٣	٦٣٣.٥٠٠	مصاريف حملات مناشرة على حسابات الاعمال
١٣٤.٠٥٦	١٥٨.٣٧٤	مصاريف منسوخة على حسابات الاعمال
<u>٧١٤.٦٢٩</u>	<u>٧٩١.٨٧٤</u>	مصاريف نشر موجعة ٢٣%
		التحقيق

٣٣ - كلفة الموظفين

١,٢٨٥,٣٤٦	١,٤٤٠,٣٠٨	
١٢٥,٦٧٣	١٠٢,٠٠٦	الضمانات الاجتماعية
٦٨,١٩٣	٨٧,٢٢٢	التأمينات الصحية
٥٨,٩٣٦	٣٢,٧٩٦	المسكن والمواصلات
١٣,٩٧٠	٤,٤٩٥	التدريب
٢٦,٥٦٢	٢١,١٣٦	التحصيل والحيادية
<u>١,٥٨٨,٦٨٠</u>	<u>١,٢٩٧,٩٦٨</u>	المجموع
٤٨٩,٣٦٢	-	تم توزيعها كما يلي:
٨٧٩,٤٥٤	١,١١٨,٣٧٤	تمت حملتها مباشرة على حسابات الأرباح والخسائر
٢١٩,٨٦٤	٢٧٩,٥٩٤	تم توزيعها على حسابات الأرباح والخسائر
<u>١,٥٨٨,٦٨٠</u>	<u>١,٢٩٧,٩٦٨</u>	

٣٤ - مصاريف استهلاكات وإطفاءات

إن تقصيل هذا البند كما يلي:

٢٦٦,٩١٢	٢٥٩,٠٠٥	استهلاكات وإطفاءات
<u>٢٦٦,٩١٢</u>	<u>٢٥٩,٠٠٥</u>	

٣٥ - مصاريف أخرى غير موزعة

إن تقصيل هذا البند كما يلي:

-	٥٦,١٠١	مصاريف
١٢,٧٨٥	٥,٤١٥	أخرى
<u>١٢,٧٨٥</u>	<u>٦١,٥١٦</u>	

٣٦ - المصاريف المقاربية غير الموزعة

إن تقصيل هذا البند كما يلي:

١٤,٧٢٠	١١,٤١٢	مصاريف
٢٢,٦٢٠	٢١,٠٠٩	إدارة وإنتاج
٢,٧٤٠	٢,٠٩٥	التقنيات والمعدات
٤٤٥	٢٤٠	البريد وقرى وهاتف
١,٢٤٠	١,٢٥٧	معلومات وتحصيل
-	٢٥,١٥٠	مصاريف إصدار كاتالوجات تقنية
٢٢,٣١٩	٢٤,١٤٠	مصاريف مستقات
٢,١٨١	١,١٥٢	
<u>٨٧,٣٤٥</u>	<u>١٠٧,٤٥٥</u>	

٣٧- مصاريف الشركات التابعة

ان تفصيل هذا البند كما يلي:

٢٢١,٧٤٧	٤٩٥,١٢٥	شركة الرعاية الآن
٤,٤٦٣	٥,٠٣٩	شركة البيممة الاستثمارية
<u>٢٢٦,٢١٠</u>	<u>٥٠٠,١٦٤</u>	

٣٨- مصاريف اخرى

ان تفصيل هذا البند كما يلي:

-	٤,٥٨٠	تأهية للجامعات الامنية
-	<u>٤,٥٨٠</u>	

٣٩- النقد وما في حكمه

يتكون النقد وما في حكمه الظاهر في قائمة الترفهات من المبالغ المبينة وذلك كما يلي:

١٧١,٠٤٩	٤١٥,٣٣٤	ارصدة لدى البنوك
١,٣٢٧,٥٤٥	١,٢٧٧,٦١٦	البنوك التي تستحق خلال فترة
١,٤٦٨,٥٩٤	١,٦٩٢,٩٦٠	المرحلة مدير عام هيئة التأمين التي تستحق خلال
(٢٢٥,٠٠٠)	(٢٢٥,٠٠٠)	التأمين
(٢,٩٧٢,٨٨٦)	(٢,٢٥٩,٢٣٣)	
<u>(١,٧٧٩,٣٠٢)</u>	<u>(٨٩١,٥٣٣)</u>	

٤٠- اطراف ذات علاقة

ان تفصيل هذا البند كما يلي:

٢٥٢,٠٠٦	٧٠٠,٢٧٠	٤٧٧,٠٣١ (دينار)	١,٤٢٧,٠٦٦ (دينار)	لادارة التأمهات البنية
-	-	١,٣١٦,٠٨٧ (دينار)	١,٣٢٨,٣٢٧ (دينار)	الاستثمارية
-	-	٢١,٦١٦	١,٧٢١	مجلس الإدارة / مدينة
-	-	١٨,٦٨٢	٢٢,٧٤٨	مجلس الإدارة / دائرة

شما يلي ملخص لمنافع رواتب ومكافآت ومنافع اخرى لادارة التشغيلية العليا للشركة .

٤٦٥,٧٢٤	٥٨٤,٩٢٢	مكافآت
١١,٠٧٥	١٤,٨٢٠	مصاريف سفر للمخارج



## ارقام سنة المصارفة

لغاية سنة

كثير من

المجموع

المجموع	كثير من	لغاية سنة	ارقام سنة المصارفة
1,297,050	-	1,297,050	
562,717	-	562,717	
3,255,170	3,255,170	-	
0,992,196	0,992,196	-	
171,049	-	171,049	
1,929,605	-	1,929,605	أوراق الصحن وشيكات برسم الخصم
9,360,002	-	9,360,002	ذمم مدينة - بالصالح
2,112,010	-	2,112,010	ذمم شركات التأمين المدنية
7,702,718	7,702,718	-	ممتلكات ومعدات - الصالح
527,198	527,198	-	موجودات غير ملموسة
102,988	-	102,988	موجودات أخرى
<u>35,211,058</u>	<u>17,377,187</u>	<u>16,883,871</u>	مجموع الموجودات
			المطلوبات
1,607,072	-	1,607,072	صالح مخصص الأقساط غير المكتسبة
1,220,110	-	1,220,110	صالح مخصص الاعاءات تحت التسوية
799,228	799,228	-	صالح المخصص الحسابي
2,922,896	-	2,922,896	بنوك دائنة
6,717,231	-	6,717,231	ذمم دائنة
0,499,976	-	0,499,976	ذمم شركات التأمين الدائنة
109,282	-	109,282	مخصصات
0,000	-	0,000	
2,019,087	1,419,087	600,000	
010,670	-	010,670	
<u>28,071,437</u>	<u>2,218,710</u>	<u>22,327,722</u>	
<u>9,600,111</u>	<u>10,188,972</u>	<u>(500,861)</u>	

### أ. الاضاحات الوصفية

ان المخاطر التي تتعرض لها الشركة متعددة ومتشعبة وتشمل مختلف أعمال الشركة وفيما يلي بعض هذه المخاطر:

#### ١- مخاطر التأمين

وتشمل عقد التأمين والتسعير وتشخيص الخطر وقياسه وتصنيف الخطر وكما تشمل التمييز عن الخطر والتعرض للكوارث.

#### ٢- مخاطر الاعتبارات السياسية والاقتصادية

ان الشركة كونها شركة مساهمة عامة سوف تتأثر بمجمل العوامل السياسية والاقتصادية المرتبطة بالاردن وكافة القوانين والانظمة والتشريعات المعمول بها في الأردن. ولارتباط الأردن الوثيق بالدول المجاورة فان عوامل الاستقرار السياسي والاقتصادي والاجتماعي بها له تأثير مباشر على الأردن

#### ٣- مخاطر الائتمان والتركيز على الموجودات

ان ممارسة الشركة لأعمال التأمين تعرض الشركة للعديد من المخاطر ومنها مخاطر الائتمان الناتجة عن تخلف او عجز المدينين عن الوفاء بالتزاماتهم تجاه الشركة مما يؤدي في حال حدوثه الى خسائر مصققة، وعليه فان من أهم واجبات الدائرة المالية في الشركة هو التأكد من هذه المخاطر حتى لاتتعدى الأطار العام المحدد مسبقاً في سياسة الشركة التي تعمل على الموازنة بين المخاطرة والعائد والسيولة.

وكما تعمل ادارة الشركة على مراقبة مخاطر الائتمان حيث يتم تقييم الوضع الائتماني للعملاء وبشكل دوري وفق نظام تقييم العملاء. اما مخاطر التركيز على الموجودات فيتم معالجتها عن طريق توزيع محفظة الشركة على معيدي التأمين المحليين عالمياً من الدرجة الاولى ضماناً لتوزيع المخاطر بأقل درجة.

### ثانياً، الاضاحات الكمية

ان مجلس ادارة الشركة والادارة التنفيذية بصدد اعداد سياسة كافية لادارة المخاطر في الشركة وتشمل على كافة انظمة وقياس المخاطر وسياسات التصوط، وتخفيض المخاطر والرقابة المستمرة عليها وبالإضافة الى تعديل انظمة الحاسب الالى لدى الشركة من أجل امكانية اعداد التقارير اللازمة لقياس المخاطر التي تتعرض لها الشركة من اعمال التأمين وكيفية مواجهتها.

### ١- مخاطر التأمين

تتمثل مخاطر اي عقد تأمين في امكانية وقوع الحدث المؤمن عليه وعدم التأكد من مبلغ الادعاء المتعلق بذلك الحدث وذلك نظراً لطبيعة عقد التأمين حيث المخاطر متقلبة وغير متوقعة، بالنسبة لعقود التأمين المتلفة بثة تأمينية، حيث يمكن تطبيق نظرية الاحتمالات للتسعير والاحتياطي، فان المخاطر الاساسية التي تواجه الشركة هي ان الادعاءات المتكثرة والدفوعات المتعلقة بها قد تزيد عن القيمة النظرية لالتزامات التأمين. هذا قد يحدث اذا كانت امكانية وخطورة الادعاءات اكبر من المتوقع، لان احداث التأمين غير ثابتة من سنة لآخرى فان التقديرات قد تختلف عن الاحصاءات المتعلقة بها.

### ٢- مخاطر اعادة التأمين

كما هو الحال مع شركات التأمين الاخرى، ولغرض تخفيض التمرس الى خسائر مالية قد تنتج عن المطالبات التأمينية الكبيرة، تقوم الشركة ضمن اعمالها الاعتيادية بالدخول في اتفاقيات اعادة التأمين مع اطراف اخرى ولتقليل تعرضها لخسائر كبيرة نتيجة اصدار شركات اعادة التأمين، تقوم الشركة بتقييم الوضع المالي لشركات اعادة التأمين التي تتعامل معها ورصد تركزات الائتمان الناتجة عن المناطق الجغرافية والانتماء او المكونات الاقتصادية المماثلة لتلك الشركات. ان عقود اعادة التأمين الصادرة لاصفي الشركة من التزاماتها تجاه حملة البوالص التأمين، ونتيجة لذلك تبقى الشركة ملتزمة برصيد المطالبات اعادة تأمينها في حالة عدم تمكن معيدي التأمين من الوفاء بالتزاماتهم وفقاً لعقود اعادة التأمين.

### ٣- تطور الادعاءات

تظهر الجداول ادناه الادعاءات الفعلية (بناءً على تقديرات الادارة في نهاية السنة مقارنة بالتوقعات للسنوات الاربع الماضية على اساس السنة التي تم الابلاغ بها عن المطالبة لتأمينات السيارات وعلى اساس السنة التي تم بها اكتاب التأمين للتأمينات الاخرى)، كما يلي:

تأمينات السيارات

السنة	٢٠١٧	٢٠١٦	٢٠١٥	٢٠١٤	٢٠١٣	٢٠١٢
بعد سنتين	١٧,٦٠٠,٢٤٤	١٠,٤٠٠,٨٧٢	١٢,٢٠٠,٢٢٤	١٢,٨٣٦,٢٧	١٠,٥٨٥,٢٩٨	١٧,٨٩٩,٢٠٠
بعد ثلاث سنوات	١٨,٤١٦,٥٠٠	١٠,٨٧٧,٨٦٧	١٢,٧٨٢,٩٧٢	-	-	-
بعد اربع سنوات	١٨,٥٨٢,٢٨٠	-	-	-	-	-
التوقعات الحالية للادعاءات المترتبة	١٨,٥٨٢,٢٨٠	١٠,٨٧٧,٨٦٧	١٢,٧٨٢,٩٧٢	١٢,٨٣٦,٢٧	١٠,٥٨٥,٢٩٨	١٧,٨٩٩,٢٠٠
الدفقات المترتبة	١٨,٣٢٠,٦٨٠	٩,٩١٤,٢٥٢	١٢,٣٢٢,٠١١	١٢,٨٨١,٨٥٥	١٠,٨٣٠,٦٩٠	١٧,٨٩٩,٢٠٠
التزام كما ظهر في قائمة المركز المالي	٢٥١,٦٠٠	١٦٣,٦١٨	٦٦,٢٦١	٦٥,٤١٦	٦٩,٦٠٠	١٠٠,٠٠٠
التفصيل في الملاحق في التفسيرات	(٩٨١,٩٦٦)	(٦٢,٢١٧)	(٣٧٨,٨١٧)	(١١١,١٥٤)	(١١١,١٥٤)	(١١١,١٥٤)

٢.٢٤٥.٦٥٤	٥٧.٤٣٠	٢٥٠.٢٠٥	٦٣٧.٤١٤	١٩٤.١١٣	١.٢٠٠.٩٩٧
٢.٢١٣.٨٧٦	-	٢٥٤.٦١٣	٦٣٧.٩٠٥	٢٠٠.٤٣١	١.٢٢٠.٨٧٧
٢.٢٢١.٨٧١	-	-	٦٦٤.٦١٤	٢١٠.٦٠٤	١.٢٥١.٦٥٣
١.٧١٧.٠٥٨	-	-	-	٢٤٠.٤٠٥	١.٤٧٦.٦٥٣
١.٩١٨.٨٠٢	-	-	-	-	١.٩١٨.٨٠٢
٢.١٣٦.٨٧٢	٥٧.٤٣٠	٢٥٥.٦١٣	٦٦٤.٦١٤	٢٤٠.٤٠٤	١.٩١٨.٨٠٢
٢.٢٥٧.٩٢٤	١٧.٢٣٠	١٧٤.٦٧٥	١٨٢.٤٧٧	١٤٩.٥٧٩	١.٧٣٢.٩٧٣
٨٧٨.٩٢٩	٤٠.٢٠٠	٨٠.٩٣٨	٤٨٢.١٣٧	٩٠.٨٢٥	١٨٤.٨٢٩
(٧٩١.٢٠٤)	-	(٥٢.٠٨)	(٢٦.٨٠٠)	(٤١.٢٩١)	(٧١٧.٨٠٥)

بيانات مستقلة  
بيانات ثلاث سنوات  
بيانات أربع سنوات  
التعهدات الحالية للإدعاءات المتراكمة  
بيانات التراكمة

٣٨.١٣٢.٨١٣	٣١٨.٩٥٦	١.٠٤٤.٦٦١	٩.٥١٨.٠٩٤	٦٨٥.٧٣٤	٣٦.٥٦٦.٤١٨
٣٧.٤٤٦.٣٧٤	-	١.٢٠٢.٦٥٠	٨.٦٥٥.٢٥٩	٨٢٢.٧٠٢	٣٦.٦٦٥.٦٦٣
٣٦.٤٥٢.٤٢٤	-	-	٨.٣٢٩.٣٣٧	٨٠٧.٦٨٢	٣٦.٩٠٦.٤٠٥
٣٨.٠٣٢.٤٦٦	-	-	-	٩٢١.١١٣	٣٧.١١٠.٩٢٣
٣٧.٤٨٩.٩٦٦	-	-	-	-	٣٧.٤٨٩.٩٦٦
٣٨.٧٧١.٩٨٢	٣١٨.٩٥٦	١.٢٠٢.٦٥٠	٨.٣٢٩.٣٣٧	٩٢١.١١٣	٣٧.٤٨٩.٩٦٦
٣٢.٠٨١.٧٢٠	١٦٢.٦٦٦	٣٣٢.١١٢	٤.١٩٤.١٦٨	٧١٠.٢٩٨	٣٦.٦٥١.٤٧٦
٦.٦٩٠.٢٦٢	١٥٦.٢٩٠	٩٢٩.٥٢٨	٤.٥٤٥.١٦٩	٢١٠.٨١٥	٨٢٨.٤٥٠
(٦٣٨.١١٩)	-	(٢٥٧.٩٨٩)	٧٧٨.٧٥٧	(٢٣٥.٣٧٩)	(٩٢٢.٥٠٨)

بيانات مستقلة  
بيانات ثلاث سنوات  
بيانات أربع سنوات  
التعهدات الحالية للإدعاءات المتراكمة  
بيانات التراكمة

١.٠٩٧.٠٠٢	٦١.٧٤٠	١١١.١٣٧	٩٧.٦٣٥	٦٥.١٨٩	٧١١.٣١١
١.٠٧٩.٨٧٧	-	١٢٨.٤٩٨	١٠٢.٥٦٥	٧٤.٨٩٠	٧٣٢.٩١٤
١.١٠٥.٣٢٠	-	-	١٤٨.٠٨٨	٨٦.٧٨٢	٨٦٩.٨١٠
٩٢٢.٠١٨	-	-	-	٩٢.٣٦٠	٨٨٠.٦٥٨
١.٢٣١.٩٢٢	-	-	-	-	١.٢٣١.٩٢٢
١.٧٥٢.٦١٨	٦١.٧٤٠	١٢٨.٤٩٨	١٤٨.٠٨٨	٩٢.٣٦٠	١.٢٣١.٩٢٢
١.٢٨٩.٦٤٥	١٥.٦٦١	٢٦.٧٤٨	٤٥.٦٤٦	٧٤.٧٥٩	١.١٦٤.٨٢١
٤٢٢.٩٧٢	٤٦.٠٧٩	١٠١.٧٥٠	١٠٢.٤٤٢	١٥.٦٠١	١٩٧.١٠١
(٦٥٦.٦١٦)	-	(١٧.٢٧١)	(٥١.٤٥٢)	(٢٧.١٧١)	(٥٦٠.٢٣١)

بيانات مستقلة  
بيانات ثلاث سنوات  
بيانات أربع سنوات  
التعهدات الحالية للإدعاءات المتراكمة  
بيانات التراكمة

الموجودات					
٣٠١,٨٥٩	٧٢,٧٤٠	٦٥,٢٩٤	٦٥,٣٥٦	٤٧,٩٠٠	٥٠,٥٦٩
-	-	-	-	-	-
-	-	-	-	-	-
-	-	-	-	-	-
-	-	-	-	-	-
٣٠١,٨٥٩	٧٢,٧٤٠	٦٥,٢٩٤	٦٥,٣٥٦	٤٧,٩٠٠	٥٠,٥٦٩
-	-	-	-	-	-
٣٠١,٨٥٩	٧٢,٧٤٠	٦٥,٢٩٤	٦٥,٣٥٦	٤٧,٩٠٠	٥٠,٥٦٩
-	-	-	-	-	-

بعد ثلاث سنوات  
بعد أربع سنوات  
التعهدات الحالية للإعتمادات المتراكمة  
التعهدات المتراكمة  
كما ظهر في قائمة التدفقات

٢- تركيز مخاطر التأمين  
أ- تركيز الموجودات والمطلوبات وينود خارج الميزانية طبقاً لنوع التأمين كما يلي:

الرقعة الكلية						
١١,٨١٦,٧٣٢	٤١٠,٥٦٦	٣٠١,٨٥٩	١,٣٢٢,٦٩٩	٤٦٢,٩٧٣	٦,٦٩٠,٣٦٢	٨٧٨,٩٣٩
٨,٩٢٥,١٢٧	-	٩٦,٥٨٦	٥١٠,٩٢٥	١٤٢,٢٧٦	٥٣٢,٨١٩	٩٠,٤٩٦
٩٦٠,١١٩	٩٦٠,١١٩	-	-	-	-	-
(٩,٦١٦,٤٢٧)	(٣١٦,٦٠٧)	(٣٧٨,٨٧٥)	(٦٠,٨٦٤)	(٢٨٨,٥٤٣)	(٦,٢٣٠,٥٧٧)	(٣٣٧,٣٠٩)
(٢,١٨٥,٨٥٦)	-	(٤٦,٧٣٩)	(٢,٤٤٥,٦٩٩)	(٣٦,٩٠٢)	(٤٧١,٥٣٠)	(٧٢,٣٠٢)
(١٤٨,٠٠٣)	(١٤٨,٠٠٣)	-	-	-	-	-
٨,٧٦١,٧٢٥	٩٦٠,١١٩	٧٢,٨١١	٣,٣١٨,٥٧٨	٤٤١,٨٠٤	٥٢٠,٩٧٢	١١٩,٨١٤
٣,٥٨١,٣٣٩	-	-	-	-	-	-

الرقعة التجارية						
١٠,٠٠٩,٣٢٥	١٩٢,٤٤٤	٦١,٧٩٢	٥٠٦,٤٨٧	٣٠٩,١٤٥	٦,٢٨٧,٨٨٠	١,٠٠٩,٠٠٥
٧,٨١٨,٢٥٨	-	٦٥,٢٩٤	٣,٢١٠,٥٠١	١٤٢,٩٧٥	١,٣٢٧,٥٤٣	١٠٢,٧٦١
٩٨٤,٣٣١	٩٨٤,٣٣١	-	-	-	-	-
(٨,٨٠١,١٥٥)	(١٣٩,٧١٩)	(٤٧,٦٦٦)	(٣٥٥,٢٨٩)	(١٤٢,٩٧٣)	(٥,٩٤٧,٨٩٦)	(٩٢٨,٢٤٤)
(٢,٦١١,١٨٦)	-	(٣٩,٦٥٥)	(١,٧٧٤,٥٩١)	(٩٤,٩٠٠)	(١,١٨٥,٦٧٥)	(٣١,١٣٨)
(١٨٤,٠٠٣)	(١٨٤,٠٠٣)	-	-	-	-	-
٦,٧٤٦,٣٣٠	٨٥٢,٣٣٣	٤٩,١٢٦	١,٦٧٧,١٠٨	٢١٤,٢٧٥	٦,١٥١,٢٨٧	٣٣٦,٤٤٤
٢,١٠٠,٦٥١	-	-	-	-	-	-

حصة العيدين من إعانات آخر السنة  
حصة العيدين من الأقساط  
غير المكتسبة آخر السنة  
حصة العيدين من المخصص  
الحسابي آخر السنة  
حصة العيدين من إعانات آخر السنة  
حصة العيدين من الأقساط  
غير المكتسبة آخر السنة  
حصة العيدين من المخصص  
الحسابي آخر السنة

أ- تتركز الموجودات والمطلوبات وينود خارج الميزانية طبقاً للتوزيع الجغرافية والتحلصي كما يلي:

البيانات		البيانات		البيانات	
الموجودات	المطلوبات	الموجودات	المطلوبات	الموجودات	المطلوبات
-	18,892,704	12,147,444	-	21,712,021	12,900,296
-	-	-	-	-	-
-	-	-	-	-	-
-	-	-	-	-	-
-	-	-	-	-	-
-	-	-	-	-	-
-	-	-	-	-	-
-	18,892,704	12,147,444	-	21,712,021	12,900,296

باستثناء دول الشرق الاوسط\*

البيانات		البيانات		البيانات	
الموجودات	المطلوبات	الموجودات	المطلوبات	الموجودات	المطلوبات
-	-	-	-	-	-
-	9,772,827	9,209,297	-	0,792,498	10,202,906
-	2,442,460	2,119,760	-	1,920,827	2,400,968
-	12,215,287	11,329,057	-	2,713,325	12,603,874

## ٥. حساسية مخاطر التأمين

ان حساسية مخاطر التأمين يتم بافتراضين الاول ايجابي والاخر سلبي:

١- الافتراض الايجابي هو ارتفاع أعمال التأمين والتمثل بارتفاع الاقساط والتمويضات والحسابات التأمينية المرتبطة بها مع ثبات الحسابات الخاصة بقائمة الدخل بنسبة ٦٪ ادى الى ارتفاع الاريح الفنية من ٢٠٦٦.١٧٥ دينار الى ٢.٣٤٥.٦٤٥ دينار، وبالتالي انخفاض الخسائر المتراكمة للسنة من (١.١٥٥.٨١٥) دينار الى (٨٧٦.٢٤٥) دينار وارتفاع حقوق الملكية من ٩.٩٤٥.١١٥ دينار الى ١٠.٢٢٤.٥٨٥ دينار.

٢- الافتراض السلبي هو انخفاض أعمال التأمين والتمثل بانخفاض الاقساط والتمويضات والحسابات التأمينية المرتبطة بها مع ثبات الحسابات الخاصة بقائمة الدخل بنسبة ٦٪ ادى الى انخفاض الاريح الفنية من ٢٠٦٦.١٧٥ دينار الى ١.٧٨٦.٧٠٥ دينار، وبالتالي زيادة الخسائر المتراكمة للسنة من (١.١٥٥.٨١٥) دينار الى خسائر بقيمة (١.٤٣٥.٢٨٥) دينار وانخفاض حقوق الملكية من ٩.٩٤٥.١١٥ دينار الى ٩.٦٦٥.٦٤٥ دينار.

## ٤٣. المخاطر المالية

تتبع الشركة سياسات مالية لادارة المخاطر المختلفة ضمن استراتيجية محددة وتتولى ادارة الشركة رقابة وضبط المخاطر واجراء التوزيع الاستراتيجي الامثل لكل من الموجودات المالية والمطلوبات المالية، وتشمل المخاطر اسيار الفائدة، مخاطر الائتمان، مخاطر اسيار العملات الاجنبية ومخاطر السوق وتتبع الشركة سياسة التحوط المالي لكل من الموجودات المالية والمطلوبات المالية كلما دعت الحاجة الى ذلك، وهو التحوط المتعلق بمخاطر مستقبلية متوقعة.

## أ. مخاطر السوق

ان مخاطر السوق تشمل التقلبات في اسيار الاوراق المالية المتداولة في الاسواق المالية وان الشركة تستخدم اسلوب الحساسية لقياس مخاطر تغيير الاسعار ان تاثير التغير في اسيار الاوراق المالية على كل من محفظة الموجودات المالية للمتاجرة ومحفظة الموجودات المالية المتوفرة للبيع كبير جدا مما قد تحقق ارباح (خسائر) غير اعتيادية.

وبافتراض زيادة اسيار الاوراق المالية المتداولة في الاسواق المالية بنسبة ٥٪ فان ذلك سيؤثر على تقليل (خسارة) الشركة بمبلغ ١٥.٢٧٠ دينار وبالتالي على زيادة حقوق الملكية للشركة بنفس المبلغ وكذلك بافتراض انخفاض اسيار الاوراق المالية المتداولة في الاسواق المالية بنسبة ٥٪ فان ذلك سيؤثر على زيادة (خسارة) الشركة بمبلغ ١٥.٢٧٠ دينار وبالتالي سيخفض حقوق الملكية بنفس المبلغ.

## ب. مخاطر السيولة

تتمثل مخاطر السيولة في عدم قدرة الشركة على توفير التمويل اللازم لتأدية التزاماتها في تواريخ استحقاقها، وللوقاية من هذه المخاطر تقوم الادارة بتنوع مصادر التمويل وادارة الموجودات والمطلوبات ومواجهة اجهالها والاحتياط برصيد كاف من النقد وما في حكمة والاوراق المالية القابلة للتداول.

يلخص الجدول أدناه استحقاقات الالتزامات المالية (على أساس الفترة المتبقية للاستحقاق من تاريخ القوائم المالية).

٥,٧٤٩,٣١٠	-	-	٥,٧٤٩,٣١٠	-	-	
٢,٢٠٠,٢٩٩	-	-	٢,٢٠٠,٢٩٩	-	-	
٨١٢,١١٦	-	-	٨١٢,١١٦	-	-	المخصص الحسابي
٢,٢٥٩,٣٢٣	-	-	٢,٢٥٩,٣٢٣	-	-	بنوك دائنة
٥,٣٣١,٨٧٤	-	-	٥,٣٣١,٨٧٤	-	-	ذمم دائنة
٢,٢٩١,٤٥٦	-	-	٢,٢٩١,٤٥٦	-	-	ذمم شركات التأمين الدائنة
٤٥,٥٧٠	-	-	٤٥,٥٧٠	-	-	مخصصات مختلفة
١٦٨,٨٥٨	-	-	١٦٨,٨٥٨	-	-	مخصص ضريبة الدخل
٤,٤٣٨,٦٠٠	-	٣,٢٣٨,٦٠٠	١,٢٠٠,٠٠٠	-	-	القروض
١,٢١٧,١٠٢	-	-	١,٢١٧,١٠٢	-	-	الالتزامات الأخرى
٢٤,٨١٤,٥٠٨	-	٤,٠٥٠,٧٦٦	٢٠,٧٦٣,٧٤٢	-	-	
٣٤,٥٥٩,١٣٣	-	١٧,١٤٠,٠٧٦	١٧,٤١٩,٥٤٧	-	-	

يلخص الجدول أدناه استحقاقات الالتزامات المالية (على أساس الفترة المتبقية للاستحقاق من تاريخ البيانات المالية).

٤,٦٥٧,٠٧٢	-	-	٤,٦٥٧,٠٧٢	-	-	
١,٣٢٥,٦١٠	-	-	١,٣٢٥,٦١٠	-	-	
٧٩٩,٦٢٨	-	-	٧٩٩,٦٢٨	-	-	معالجة المخصص الحسابي
٢,٩٢٢,٨٩٦	-	-	٢,٩٢٢,٨٩٦	-	-	بنوك دائنة
٦,٧١٧,٣٣١	-	-	٦,٧١٧,٣٣١	-	-	ذمم دائنة
٥,٤٩٩,٩٦٦	-	-	٥,٤٩٩,٩٦٦	-	-	ذمم شركات التأمين الدائنة
١٠٩,٢٨٢	-	-	١٠٩,٢٨٢	-	-	مخصصات مختلفة
٥,٠٠٠	-	-	٥,٠٠٠	-	-	مخصص ضريبة الدخل
٢,٠١٩,٠٨٧	-	١,٤١٩,٠٨٧	٦٠٠,٠٠٠	-	-	القروض
٥١٥,٤٦٥	-	-	٥١٥,٤٦٥	-	-	الالتزامات الأخرى
٢٤,٥٧١,٤٣٧	-	٢,٢١٨,٧٦٥	٢٢,٣٥٢,٦٧٢	-	-	المجموع
٣٤,٢١١,٥٤٨	-	١٧,٣٧٠,١٧٧	١٦,٨٤٣,٨١١	-	-	مخصصات مختلفة

#### ج. مخاطر اسعار الفائدة:

ان مخاطر اسعار الفائدة بأسعار الفائدة على الودائع لدى البنوك والسحب على المكشوف وكما في 31 كانون الأول 2010، ان اسعار الفائدة على الودائع البنكية من ( ٥ - ٤ - ٢٥٪) كما ان سعر الفائدة على السحب على المكشوف تبلغ من (٥ - ٧٪).

وافتراض زيادة نسبة الفوائد على الودائع بنسبة ١٪ فان ذلك سيؤثر على زيادة الفوائد البنكية الدائنة وبالتالي زيادة الأرباح وحقوق الملكية وافتراض نقص نسبة الفوائد على الودائع بنسبة ١٪ فان ذلك سيؤثر على نقص الفوائد البنكية الدائنة وبالتالي نقص الأرباح وحقوق الملكية وكذلك بافتراض زيادة نسبة الفوائد على القروض بنسبة ١٪ فان ذلك سيؤثر على زيادة الفوائد المدينة وبالتالي ستقتصر الأرباح وحقوق الملكية أما بافتراض نقص نسبة الفوائد على القروض بنسبة ١٪ فان ذلك سيؤثر على الفوائد البنكية المدينة وبالتالي سيؤثر على الأرباح وحقوق الملكية

#### د. مخاطر العملات الأجنبية

تتهد العمليات التي تتم بالعملات الأجنبية بالدينار الأردني بأسعار الصرف السائدة بتاريخ اجراء العملية وتحول المطلوبات والموجودات الأجنبية الى الدينار الأردني بموجب متوسط الاسعار السائدة بتاريخ القوائم المالية ويقيد الربح والخسارة الناتجة عن ذلك ببيان الدخل وتتبع الشركة سياسة التحوط للتقليل من مخاطر العملات الأجنبية بمراقبة اسعار صرف العملات بصورة يومية.

#### هـ. مخاطر سوق الاوراق المالية

بما ان الشركة تمارس أنشطة الاستثمار في الاوراق المالية فانه من الضروري تحليل اداء سوق الاوراق المالية حيث يعتبر سوق الاوراق المالية في الاردن من الاسواق الناشئة لذا يمكن ان يخضع التعامل فيه الى مخاطر شع السيولة.

#### و. مخاطر القطاع العقاري

بما ان الشركة تمارس أنشطة الاستثمار في القطاع العقاري الاردني كشراء وبيع الاموال غير المنقولة والمجمعات التجارية من خلال محفظتها العقارية الخاصة او من خلال الشركة العقارية التابعة لها فان تحليل اداء القطاع العقاري يعتبر هاماً.

#### ٤٤. تحليل القطاعات الرئيسية

تم تنظيم أعمال الشركة لتشمل قطاعين من الاعمال هما:

- ١- التأمين على الحياة، وتشمل تأمين الحياة القردوي وتأمين الحياة الجماعي
- ٢- قطاع التأمينات العامة: وتشمل تأمين المركبات وتأمين البحري والنقل وتأمين الحريق والاضرار الاخرى للممتلكات وتأمين المسؤولية والائتمان وتأمين الفروع الاخرى وبشكل هذان القطاعان الأساس الذي تستخدمه الشركة لاطهار المعلومات المتعلقة بالقطاعات الرئيسية وتشمل على الاستثمارات وادارة النقد لحساب الشركة الخاص وتتم للمعاملات بين القطاعات على اساس اسعار السوق التقديرية وينفس الشروط التي يتم التعامل بها مع الغير، علماً بأن الشركة تمارس نشاطاتها بشكل رئيسي في المملكة الاردنية الهاشمية ولا يوجد لها أية فروع خارج المملكة.

#### معلومات التوزيع الجغرافي

يمثل هذا الايضاح التوزيع الجغرافي لاعمال الشركة، تمارس الشركة نشاطاتها بشكل رئيسي في المملكة التي تمثل الاعمال المحلية ولا تمارس الشركة أي نشاط خارج المملكة

فيما يلي توزيع ايرادات وموجودات الشركة ومصاريفها الرأسمالية حسب القطاع الجغرافي:

سالي الإيرادات				٢٠١٠، ٢٠٠٩	
١٨,٥٤٤,٣٩٤	٢٠,٤١٦,٧٨٧	-	-	١٨,٥٤٤,٣٩٤	٢٠,٤١٦,٧٨٧
٣٤,٧١١,٥٤٨	٣٤,١٥٥,٦٣٣	-	٦٢٨,٨٩٩	٣٤,٠٥٦,٧٣٧	٣٣,٥٢٧,٨٣٨

٤٥. ادارة رأس المال

- ١- يعتبر كل من رأس المال المنفوع والاحتياطي الاجباري والاحتياطي الاختياري والارباح (الخصائر) المدورة والتغير المتراكم في القيمة العادلة رأس مال الشركة التنظيمي.
  - ٢- تتطلب هيئة التأمين الجهة الرقابية لشركات التأمين بموجب النظام رقم (٧٣) لسنة ٢٠٠٥ نظام الحد الأدنى لرأس مال شركة التأمين التي تمارس أعمال التأمينات العامة وتأمينات الحياة معاً بأن لا يقل رأسمالها عن (٨) مليون دينار.
- ان مجلس الادارة يهدف الى ان يحافظ على الحد الأدنى لرأس مال الشركة بالاضافة الى:
- تعزيز كل من الاحتياطي الاجباري والاختياري
  - تعزيز قيمة الارباح المدورة
  - تخفيض التغير المتراكم للقيمة العادلة
- ٣- ان مجلس ادارة الشركة يراعي بان رأس المال التنظيمي يعتبر كافياً لمواجهة الابعاء الاضائية للشركة وأن الاحتياطات المأخوذة والارباح المدورة تعزز رأس المال التنظيمي وأنه لا حاجة حالياً لزيادته وإذا أرتأى مجلس الادارة ضرورة ذلك فسيقوم بالتوصية للهيئة العامة بذلك.

٤- ادارة رأس المال

الجدول التالي يبين المبلغ الذي تمززه الشركة لرأس المال - نسبة هامش الملاحة:

دينار	دينار	رأس المال الاساسي
١٠,٤٠٠,٦٨٠	١٠,٤٠٠,٦٨٠	
٦٦٠,٧٩٩	٧٠٦,٦٠٧	
-	-	الاحتياطي
-	-	الاحتياطي الاحترازي
١,٥٠٠	١,٢٤٨	صندوق الأقلية
(١,٢٩٤,٨٤٦)	(١,١٧٣,٤٢٠)	الارباح المدورة
<u>٩,٧٠٨,١٣٣</u>	<u>٩,٩٤٥,١١٥</u>	مجموع رأس المال الأساسي (أ)
		رأس المال الاضائية
٢,٩٤٤,١٨٢	١,٦٠٥,١١٨	الزيادة في قيمة الاستثمارات العقارية
(١٢٨,٠٢٢)	-	التغير المتراكم في القيمة العادلة
<u>٢,٨١٦,١٦٠</u>	<u>١,٦٠٥,١١٨</u>	مجموع رأس المال الاضائية (ب)
١٢,٥٨٤,٢٩٣	١١,٥٥٠,٢٣٣	مجموع رأس المال التنظيمي (أ + ب)
٧,٤٥٣,١٢١	٩,٢٧٧,٦٦٣	مجموع رأس المال المطلوب
<u>٥,١٣١</u>	<u>٢,٢٧٢</u>	مجموع رأس المال المتاح

× هامش الملاحة للشركة قبل طرح التجاوز في تعليمات " أسس استثمار اموال شركة التأمين وتحديد طبيعة موجودات شركة التأمين وموافقتها التي تتقابل الالتزامات التأمينية المترتبة عليها " لسنة ٢٠٠٦.

اما عند ما يتم احتساب هامش الملاحة بعد طرح التجاوز فإن نسبة هامش الملاحة تصبغ ٢٧,٥ ٪ وهذا أقل من الحد الأدنى البالغ ١٥٠ ٪ حسب تعليمات هيئة التأمين.

#### ٤٦- الالتزامات المحتملة

على الشركة التزامات محتملة كما بتاريخ القوائم المالية مقابل كحالات بنكية بمبلغ (١.١٣٥.٧١٢) دينار اردني.

#### ٤٧- القضايا القائمة على الشركة

هناك قضايا مقامة على الشركة ويوجد مقابلها ادعاءات تحت التصفية وحسب رأي الدائرة القانونية ان مخصص الادعاءات تحت التصفية كاف.

#### ٤٨- معايير التقارير المالية الدولية والتفسيرات الجديدة

١- تم اصدار معايير تقارير مالية جديدة وتعديلات على معايير المحاسبة الدولية القائمة حتى ٣١ كانون الاول ٢٠١٠ الا انها غير ملزمة حتى الان ولم تطبق من قبل الشركة:

معيار المحاسبة الدولي رقم ٢٤ الإفصاحات عن جهات ذات علاقة - (معدل)

ينبغي تطبيق المعيار للتغيرات المالية التي تبدأ في أول كانون الثاني ٢٠١١ أو بعد ذلك، ويسمح بتطبيقه مبكراً.

يوضح المعيار المعدل تعريف الجهات ذات العلاقة لتسهيل عملية تحديد الجهات ذات علاقة لإنهاء التناوب في عملية التطبيق.

لا تتوقع الشركة أي أثر على المركز المالي الموحد أو الاداء المالي عند تطبيق المعيار المعدل.

معيار المحاسبة الدولي رقم ٢٢ الأدوات المالية - عرض وتصنيف حقوق الاصدار - (معدل) ينبغي تطبيق التعديل على معيار المحاسبة الدولي ٣٢ للتغيرات المالية التي تبدأ في أول شباط ٢٠١٠ أو بعد ذلك.

تم تعديل تعريف المطلوبات المالية بحيث يتم تصنيف حقوق الاصدار (وبعض عقود الخيارات) ضمن حقوق الملكية في حال تم منح الحقوق لجميع المالكين الحاليين لنفس الفئة من أدوات حقوق ملكية المنشأة كل حسب ملكيته أو في حال تم منح حقوق لشراء عدد محدد من أدوات حقوق ملكية المنشأة مقابل مبلغ محدد.

لن ينتج عن تطبيق هذا التعديل أثر على القوائم المالية الموحدة للشركة.

معيار التقارير المالية رقم ٩- الأدوات المالية

تم اصدار المرحلة الأولى من معيار التقارير المالية رقم ٩ خلال شهر تشرين الثاني ٢٠٠٩. سيحل هذا المعيار عند اكتماله محل معيار المحاسبة الدولي رقم ٣٩. تتضمن هذه المرحلة ارشادات حول تصنيف وقياس الأدوات المالية، ومن المتوقع أن ينتج عن تطبيقها تغييرات جوهرية على تصنيف وقياس الأدوات المالية. ينبغي تطبيق هذا المعيار على السنوات المالية التي تبدأ في أول كانون الثاني ٢٠١٢ وما بعد، ويسمح بتطبيقه مبكراً.

٢- تم اصدار التفسيرات الثالثة حتى ٣١ كانون الاول ٢٠١٠ الا انها غير ملزمة ولم تطبق حتى الان من قبل الشركة.

التفسير رقم ١٤ الصادر عن لجنة تفسير معايير التقارير المالية الدولية - الحد الأدنى للمبالغ التي تدفع مسبقاً لتمويل موجودات خطط منافع الموظفين المحددة.

التفسير رقم ١٩ الصادر عن لجنة تفسير معايير التقارير المالية الدولية - تسديد المطلوبات المالية عن طريق أدوات حقوق الملكية.

لن ينتج عن تطبيق هذه التفسيرات أثر على القوائم المالية الموحدة للشركة.

#### ٤٩- الاحداث اللاحقة

لا توجد احداث لاحقة بتاريخ القوائم المالية او بعد اعداد القوائم المالية.

#### ٥٠- ارقام المقارنة

تم اعادة تصنيف بعض ارقام المقارنة لتناسب وعرض ارقام القوائم المالية الحالية وفقاً لتعليمات هيئة التأمين رقم (٢) لسنة ٢٠٠٢، وقرار هيئة التأمين رقم (٨) لسنة ٢٠٠٨.

قائمة المركز المالي كما في 31 كانون الأول 2010 (مستوى الشركة)

ملحق (1)

الموجودات		
1,297,050	1,277,131	
572,717	300,398	
1,681,770	1,681,770	
306,286	1,056,286	
0,890,397	0,818,447	
<u>4,703,779</u>	<u>1,013,931</u>	المستحقات
107,029	400,319	مقد في الصندوق ولدى البنوك
1,929,405	832,082	أوراق القبض وشيكات برسم التحصيل
10,681,089	12,056,210	ذمم مدينة - بالصلح
3,112,060	1,878,718	ذمم شركات التأمين المدنية
7,692,971	8,377,057	ممتلكات ومعدات - بالصلح
282,707	282,444	موجودات غير ملموسة
396,108	478,797	
<u>24,206,668</u>	<u>20,280,111</u>	
<u>21,009,137</u>	<u>20,474,967</u>	

تابع قائمة المركز المالي كما في 31 كانون الأول 2010 (مستوى الشركة)

تابع ملحق (1)

		العدد	العدد
		٤.٦٥٧.٠٧٧	٥.٧٤٩.٢١٠
		١.٢٧٥.٦١٠	٢.٢٠٠.٢٩٩
		٧٩٩.٦٢٨	٨١٢.١١٦
		٦٧٢٤.٣١٠	٨.٧٦١.٧٢٥
		٢.٩٢١.٠٧٥	٢.٢٥٩.٢٢٢
		٧.١٩٤.٢٥٢	٦.٧٦٨.٩٤٠
		٥.٤٩٩.٩٦٦	٢.٣٩١.٤٥٦
		١٠٢.١٥٧	٤٥.٥٧٠
		-	١٣٩.٠٤٦
		٢.٠١٩.٠٨٧	٤.٤٢٨.٦٠٠
		٥١٢.٧٧٧	١.٢١٢.٢٩٥
		٢٥.٠٢٢.١٧٤	٢٦.٠٨١.٠٥٥
		١٠.٤٠٠.٦٨٠	١٠.٤٠٠.٦٨٠
		٦٦.٧٩٩	٧٠.٦٠٧
		(٢.٠٣٦.٩١٦)	(١.٧٠٠.٦٩٠)
		٩.٠٢٤.٥٦٣	٩.٤٠٦.٥٧٧
		٢٣.٠٥٧.٢٣٧	٢٥.٤٢٤.١٥٢

العدد

بنوك دائنة

ذمم دائنة

ذمم شركات التأمين الدائنة

مخصصات مختلفة

مخصص ضريبة دخل

القروض

مطلوبات أخرى

مجموع المطلوبات

المطلوبات وحقوق الملكية

رأس المال المصرح به والمذموم

استحقاق إجباري

1997 (تحت إشراف المراقب) 31 نهاية السنة

مجموع المطلوبات

مجموع المطلوبات وحقوق الملكية

قائمة الدخل الشامل لسنة المنتهية في ٣١ كانون الأول ٢٠١٠ (مستوى الشركة)

(ملحق ٧)

٢٥.٢٨٥.٠٥٢	٢٨.٥١٢.٥٢١
(١٢.٣٦٩.٩٨٦)	(١٠.٣٦٩.١١١)
١٣.٠١٥.٠٦٧	١٨.١٤٤.٤١٠
١٥٨.٨١٥	(١.٠٠٢.٢٣٨)
٩.٢١٧	(١٢.٤٨٨)
١٣.١٨٣.٠٩٩	١٧.٠٣٩.٦٩٤
١.٢٧٧.٢٨٢	١.١٠٧.٣٥٦
٢.٥١٢.٨٥١	٢.٤٢٧.٦٥٩
٥.٠٩٢٧	٥٢.٠٩٦
١.٤٢٧.١٥٠	٨٧.٥٢٩
٩٢.٧٥٤	٨٥.٧٧٢
١٨٥٢٣.٥٧٢	٢٠.٧٩٥.٠٥٦
(٢٥.٨٦١.٢٧٧)	(٢٦.١٧٩.٠١٢)
(٢٦.٤٤٢)	(٢٢.٦٣٧)
٢.٨٢٥.٥٢١	٢.٠٧٥.١٥٠
٩.٧٥٢.٢٢١	٩.٩٢٠.٥٦٠
(١٣.٢٣٨.٧٧٨)	(١٣.٢١٥.٩٤٠)
٤٦٤.٦٧٢	(٨٧٤.٦٨٩)
(١.٣٦٨.٨١٦)	(١.١١٨.٣٧٤)
(٥٨.٠٥٢)	(٦٢٢.٥٠٠)
(٦٢٧.٦٦١)	(٦٠١.٨٢٧)
(١.٤٤٨.٥٢٤)	(١.٣٠٥.١٤٩)
(٦١.٨٥٥)	(١.٥٤.٠٠٥)
(١٧.٤٧٨.٠٤٠)	(١٦.٢٨٩.٥٢٩)
(١٢٤.٠٥٦)	(١٥٨.٣٧٤)
(٢١٩.٨٦٤)	(٢٧٩.٥٩٤)
(٢٦١.٥٢٤)	(٢٥٦.٤٨٢)
(١.١٠٠.٠٠٠)	-
(١٢.٧٨٥)	(٦١.٥١٦)
(٨٧.٣١٥)	(١٠٧.٤٥٥)
(٢٧٢.٧٠٢)	(١٨٤.٠٢٠)
-	(٤.٥٨٠)
(٢.٠٨١.٢٥٧)	(١.٠٥٢.٠٢١)
(١.٠٤٧.٧٢٤)	٤٥٢.٦٦٦
-	(٧١.٤٤٢)
(١.٠٤٧.٧٢٤)	٢٨٢.٠٢٤
(١.٠٤٧.٧٢٤)	٢٨٢.٠٢٤
(٠١٠٠)	٢٢٠٢٧

مجموع الإيرادات  
 التحويلات والتحويلات والمصاريف  
 التحويلات المدفوعة  
 استحقاق وتصفيات بوالص  
 بطرح: مستردات واستحقاقات بوالص  
 بطرح: حصة مهدي التأمين  
 ضريبة التحويلات المدفوعة  
 ضريبة التهرب لا مخصص الاعفاءات  
 نفقات موظفين موزعة  
 مصاريف ادارية وعمومية موزعة  
 القساط فانض الخسارة  
 تكاليف اقتناء البوالص  
 مصاريف اخرى خاصة بالانكساب  
 ضريبة عمية التحويلات  
 مصاريف ادارية وعمومية غير موزعة  
 نفقات الموظفين الغير موزعة  
 استهلاكات واعفاءات  
 ديون مشكوك في تحصيلها  
 مصاريف اخرى غير موزعة  
 مصاريف عقارية غير موزعة  
 فوائد بنكية مدينة  
 إيرادات اخرى

ملحق ٢

قائمة موجودات ومطلوبات فرع الحياة كما في ٣١ كانون الأول ٢٠١٠

٢٠١٠٨	٦.٩٦٦	التداول	-	-	التداول
٤٦٧.٨٩٦	٥٠٠.٩٥٩	التمويل	١٩٩.٤٦٦	٢٩٥.٢٧٦	التمويل
٣١٢	-	التمويل من البنوك	١٢٧.٩٨٨	٤٢.٥٦٩	التمويل من البنوك
٩٩٩.٦٢٨	٨١٢.١١٦	مطلوبات التأمين	-	-	مطلوبات التأمين
٥٢.٤٦٥	٩٢.٨٥٩	مطلوبات التأمين من شركات التأمين	-	-	مطلوبات التأمين من شركات التأمين
٨٢٢.٠٩٢	٩٠٦.٠٧٥	مطلوبات التأمين من شركات التأمين الأخرى	-	-	مطلوبات التأمين من شركات التأمين الأخرى
(٩٩٧.٦٨١)	(١٠١٥١.٥٤٢)	مطلوبات التأمين من شركات التأمين الأخرى	-	-	مطلوبات التأمين من شركات التأمين الأخرى
٥٨.٢٨١	٧.٠٤٨	مطلوبات التأمين من شركات التأمين الأخرى	-	-	مطلوبات التأمين من شركات التأمين الأخرى
٣٢٢.١٥٥	٣٣٧.٩٤٥	مطلوبات التأمين من شركات التأمين الأخرى	٣٢٢.١٥٥	٣٣٧.٩٤٥	مطلوبات التأمين من شركات التأمين الأخرى

شركة الرعاية الآن لإدارة التأمينات الصحية ذات المسؤولية المحدودة

صان - المملكة الأردنية الهاشمية

قائمة المركز المالي كما في ٣١ كانون الأول ٢٠١٠

ملحق (٤)

	٣٦	
٤٧٧.٠٢١	١.٤٣٧.٠٦٦	
٧.٨٥٠	٨.٤٣٦	
<u>٤٨٤.٨٧١</u>	<u>١.٤٤٥.٥٠٢</u>	
		الموجودات غير المتداولة
٩.٧٤٧	٧.٨٢٤	المتكاثرات والمعدات بعد الاستهلاك المتراكم
٤١٣.٠٠٠	١٥٠.٠٠٠	موجودات مالية متوفرة للبيع
<u>٤٢٢.٧٤٧</u>	<u>١٥٧.٨٢٤</u>	مجموع الموجودات غير المتداولة
٩٠٧.٦١٨	١.٦٠٣.٣٢٢	مجموع الموجودات
		المطلوبات وحقوق الملكية
		المطلوبات لتداوله
١.٨٢١	-	بنوك دائنة (مكشوفة)
<u>١٣.٩٦٣</u>	<u>٣٣.٥١٩</u>	الحسابات الدائنة المتروكة
<u>١٥.٧٨٤</u>	<u>٣٣.٥١٩</u>	مجموع المطلوبات المتداولة
		حقوق الملكية
٢٥٠.٠٠٠	١.٠٠٠.٠٠٠	رأس المال
٨٥.٧٠٦	٨٥.٧٠٦	احتياطي
(١٢٨.٠٢٢)	-	
٦٨٤.١٥٠	٤٨٤.١٣٧	
<u>٨٩١.٨٢٤</u>	<u>١.٥٦٩.٨٤٣</u>	
<u>٩٠٧.٦١٨</u>	<u>١.٦٠٣.٣٢٢</u>	

شركة الرعاية الآن لإدارة التأمينات الصحية ذات المسؤولية المحدودة

عمان - المملكة الأردنية الهاشمية

قائمة الدخل الشامل للسنة المنتهية في ٣١ كانون الأول ٢٠١٠

ملحق (٥)

٣٦٥,٢٣٧	٧١٢,٥٢٢	
٣,١٢٧	-	
<u>٣٦٨,٣٦٤</u>	<u>٧١٢,٥٢٢</u>	
(٢٣٧,١٢٥)	(٤٩٧,٦٥٨)	الإيرادات
-	(٣٩١,٠٢٢)	الإدارية والمعمومية
٤١,٢٣٩	(١٧٦,١٥٧)	التي موجودة ماليا متوفرة للبيع
-	(٢٣,٨٥٦)	السنة قبل الضريبة
(٣٧١)	-	مخصص ضريبة الدخل
<u>٤٠,٨٦٨</u>	<u>(٢٠٠,١٢٣)</u>	بعد خصم التعليم والتدريب المهني والتقني
		بعد دفع السنة بعد الضريبة
١٦,٦٩١	١٢٨,٠٢٢	الدخل الخالص
<u>٥٧,٥٥٩</u>	<u>(٧١,٩٩١)</u>	

شركة البسة الاستثمارية ذات المسؤولية المحدودة  
 عمان - المملكة الأردنية الهاشمية  
 قائمة المركز المالي الموحدة كما في ٣١ كانون الأول ٢٠١٠

ملحق (١)

٣١ كانون الأول ٢٠١٠		٣١ كانون الأول ٢٠٠٩	
٤٢.٧٤١	٤٢.٧٤١		
١.١٥٠.٠٠٠	١.١٥٠.٠٠٠		
١٢٧.٢٠٠	١٢٧.٢٠٠		
١.٣٢٠.٠٤١	١.٣٢٠.٠٤١		
٣٦	٦.٣٦٨		
١٥.٠٢٠	١٤.٩٧٩		
١٥٠.٤٦	٢٢.٢٤٧		
١.٣٤٦.٠٨٧	١.٣٨٣.٦٣٨		
٣٠.٠٠٠	٣٠.٠٠٠		
-	(٥.٠٢٩)		
٣٠.٠٠٠	٢٤.٩٧١		
١.٢١٦.٠٨٧	١.٢٨٨.٦٢٧		
١.٣٦٦.٠٨٧	١.٣٨٣.٦٢٧		
١.٣٤٦.٠٨٧	١.٣٥٣.٦٣٨		

مجموع الموجودات غير المتداولة

الموجودات المتداولة

الذمم المدينة

التقاضي لدى البنوك

مجموع الموجودات المتداولة

مجموع الموجودات

حقوق الملكية

رأس المال

في الخسائر المتراكمة في نهاية السنة

مجموع حقوق الملكية

مجموع حقوق الملكية

مجموع حقوق الملكية

مجموع حقوق الملكية

مجموع حقوق الملكية

شركة البسة الاستثمارية ذات المسؤولية المحدودة

عمان - المملكة الأردنية الهاشمية

قائمة الدخل الشامل الموحدة للسنة المنتهية في ٣١ كانون الأول ٢٠١٠

ملحق (٧)

-	-	
(٥٢١)	(٤٧٨)	مزايا
(٢.٢٢٠)	(٢.٢٢٠)	سنة
(١.٦٢٢)	(٢.٤٤١)	بالتأخرى
<u>(٤.٤٦٣)</u>	<u>(٥.٠٣٩)</u>	للسنة
<u>(٤.٤٦٣)</u>	<u>(٥.٠٣٩)</u>	



2010



الشركة العربية الألمانية للتأمين م.م.ع.م.

AGI Arab German Insurance Company







**Statement of Underwriting Profit (Loss) for Life Insurance Licenses for the year Ended December 31, 2010**

	2010 10	2009 10
	457,093	351,356
	<b>263,324</b>	<b>227,412</b>
Commissions	6,909	2,206
Insurance & Other Fees	14,380	15,392
Other Revenue	36,026	59,620
<b>Total Revenue</b>	<b>251,084</b>	<b>201,162</b>
<b>Less</b>		
Paid Commissions	72,149	51,038
Costs of Loss Premium	-	-
Reserve Expenses Allocated	50,044	46,545
	58,403	45,198
	<b>180,596</b>	<b>142,781</b>
	<b>70,488</b>	<b>58,381</b>

**Statement of Paid Claims Cost for Life Insurance Licenses for the year  
Ended December 31, 2010**

	2010 JD	2009 JD
	1,097,560	658,032
	32,637	26,443
	71,951	4,760
	835,116	474,888
	<b>223,130</b>	<b>204,827</b>
<b>Outstanding Claims Reserve End of year</b>		
Reported	403,354	185,854
Not Reported	7,212	7,630
<b>Less</b>		
Reinsurers' Share	316,607	139,719
<b>Net Outstanding Claims Reserve End of year</b>		
Reported	86,747	46,135
Not Reported	7,212	7,630
<b>Less</b>		
<b>Outstanding Claims Reserve Beg. of year</b>		
Reported	185,854	115,347
Not Reported	7,630	9,572
	139,719	93,739
	46,135	21,608
	7,630	9,572
	<b>263,324</b>	<b>227,412</b>

**Statement of Underwriting Revenues for Life Insurance Licenses for the year Ended December 31, 2010**

	2010 JD	2009 JD
	1,493,499	982,864
	156,113	74,287
	<b>1,649,612</b>	<b>1,057,151</b>
	235,301	78,062
	944,730	636,950
<b>Written Premiums</b>	<b>469,581</b>	<b>342,139</b>
Beginning of year		
Unearned Premium Reserve	-	-
Less: Reinsurers' Share	-	-
<b>Net Unearned Premium Reserve</b>	-	-
Mathematical Reserve beginning of year	984,231	1,016,266
Less: Reinsurers' share	184,603	207,421
<b>Net Mathematical Reserve beginning of year</b>	<b>799,628</b>	<b>808,845</b>
Less		
End of year	-	-
Unearned Premium Reserve	-	-
Less: Reinsurers' Share	-	-
<b>Net Unearned Premium Reserve</b>	-	-
	960,119	984,231
	148,003	184,603
	812,116	<b>799,628</b>
	<b>457,093</b>	<b>351,356</b>



## Consolidated Statement of Cash Flow As of December 31, 2010

	2010 <small>(in \$)</small>	2009 <small>(in \$)</small>
	272,300	(1,002,633)
	259,005	266,912
	-	(6,318)
	-	1,100,000
	1,092,238	(158,815)
	874,689	(464,673)
	12,488	(9,217)
	4,580	-
Compensation end of service provision	5,417	3,908
Investments Available for sale (Losses)	391,022	460,000
Change in fair value of Investments Trading	257,368	186,400
<b>Cash flow from operating activities before changes in working capital terms</b>	<b>3,169,187</b>	<b>375,564</b>
<b>Changes in current Assets &amp; Liabilities</b>		
Changes in investment trading	-	989,233
Changes in cheques under collection & notes	1,097,372	(169,625)
Changes in Accounts Receivable	(2,369,754)	(1,594,345)
Changes in Accounts Receivable from reinsurance	1,244,942	(2,062,985)
Changes in other assets	(81,249)	136,404
Changes in Accounts payable	(1,385,457)	583,471
Changes in miscellaneous provisions	(73,809)	51,014
Change Tax Income Provision	73,792	(67,584)
Changes in payables to reinsurers	(3,108,510)	2,321,722
Changes in other payable	701,637	(276,043)
<b>Net cash provided from operating activities before tax &amp; fees</b>	<b>(731,929)</b>	<b>286,826</b>
Tax Income & fees (paid)	(5,000)	(76,665)
<b>Net cash provided from operating activities</b>	<b>(736,929)</b>	<b>210,161</b>
<b>Cash flow from investments activities</b>		
Possessions & Equipment (Buy)	(794,393)	(1,413,628)
Minority right	(252)	(5,186)
Changes in Intangible Assets	-	(436,996)
Investments Available for sale	-	1,417,522
<b>Net cash used in investment activities</b>	<b>(794,645)</b>	<b>(438,288)</b>
	2,419,513	(356,851)
	<b>2,419,513</b>	<b>(356,851)</b>
	887,939	(584,978)
	(1,779,302)	(1,194,324)
	<b>(891,363)</b>	<b>(1,779,302)</b>

## Consolidated Statement of Income As of December 31, 2010

	2010 10	2009 10
	28,513,531	25,285,053
	(10,369,111)	(12,269,986)
	<b>18,144,420</b>	<b>13,015,067</b>
	(1,092,238)	158,815
	(12,488)	9,217
	<b>17,039,694</b>	<b>13,183,099</b>
	1,107,356	1,222,282
	2,422,659	2,512,851
	52,096	50,937
	(303,493)	1,469,739
	<b>97,975</b>	<b>105,486</b>
<b>Total revenues</b>	<b>20,416,287</b>	<b>18,844,394</b>
<b>Claims, losses &amp; expense</b>		
Paid claims	(26,179,013)	(25,861,277)
Surrender Value	(32,637)	(26,443)
Less: Recoveries	3,075,180	2,835,521
Less: Reinsurers share	9,920,560	9,753,321
<b>Net paid claims</b>	<b>(13,218,940)</b>	<b>(13,298,878)</b>
Net outstanding claims	(874,689)	464,673
Allocated employee expenses	(1,118,374)	(1,368,816)
Allocated administrative expenses	(633,500)	(580,573)
Excess of loss premiums	(601,827)	(627,361)
Insurance & other expenses	(1,305,149)	(1,448,534)
Expenses allocated to insurance department	(839,780)	(366,545)
<b>Net expenses</b>	<b>(18,589,289)</b>	<b>(17,228,034)</b>
Unallocated administrative expenses	(158,374)	(134,056)
Unallocated employee expenses	(279,594)	(219,864)
Depreciation & amortization	(259,005)	(266,912)
Uncollectable Accounts	-	(1,100,000)
Other Unallocated expenses	(61,516)	(12,785)
Unallocated estate expenses	(107,455)	(87,315)
Bank interests	(184,030)	(273,703)
Subsidiaries companies' expense	(500,174)	(226,210)
Other expenses	(4,580)	-
<b>Total expenses</b>	<b>(1,854,728)</b>	<b>(2,320,848)</b>
	<b>172,300</b>	<b>(1,602,485)</b>
	(71,462)	-
	(23,856)	(371)
	<b>176,982</b>	<b>(1,602,856)</b>
	177,234	(1,002,633)
	(252)	(223)
	<b>0.017</b>	<b>(0.096)</b>

**Consolidated Balance Sheet As of December 31, 2010**

Liabilities	2010 D	2009 D
	5,749,310	4,657,072
	2,200,299	1,325,610
	812,116	799,628
	<u>8,761,725</u>	<u>6,782,310</u>
	2,259,323	2,922,896
	5,331,874	6,717,331
Reinsurers	2,391,456	5,499,966
Reserves	45,570	109,382
Income Provision	168,858	5,000
Loans	4,438,600	2,019,087
Other Payables	1,217,102	515,465
<b>Total Liabilities</b>	<b><u>24,614,508</u></b>	<b><u>24,571,437</u></b>
<b>Total Liabilities And Shareholders' Equity</b>		
Subscribed And Paid Up Capital	10,400,680	10,400,680
Statutory Reserve	706,607	660,799
Change in Fair Value	-	(128,022)
Accumulated (Losses) at end of the year	(1,163,420)	(1,294,846)
	<u>9,943,867</u>	<u>9,638,611</u>
	<u>1,248</u>	<u>1,500</u>
	<u>9,945,115</u>	<u>9,640,111</u>
	<u>34,559,623</u>	<u>34,211,548</u>

## Consolidated Balance Sheet As of December 31, 2010

Assets	2010 JD	2009 JD
	1,277,626	1,297,545
	305,398	562,767
	2,981,775	3,244,775
	5,955,746	5,992,696
	<b>10,520,545</b>	<b>11,097,783</b>
Cash at Banks	415,334	171,049
Cheques Under Collections & Notes	832,082	1,929,454
Accounts Receivable - Net	11,735,256	9,365,502
Receivables From Insurance Companies	1,868,618	3,113,560
Possessions & equipment - Net	8,375,370	7,702,718
Intangible Assets	327,185	427,498
Liabilities	485,233	403,984
	<b>24,039,078</b>	<b>23,113,765</b>
	<b>34,559,623</b>	<b>34,211,548</b>

assessments, the auditor considers internal control relevant to the entity's preparation and fair presentation of the Consolidated Financial Statements in order to design audit procedures that are appropriate in the circumstances, but not for the purpose of expressing an opinion on the effectiveness of the entity's control. An audit also includes evaluating the appropriateness of accounting policies used and the reasonableness of accounting estimates made by management, as well as evaluating the overall presentation of the Consolidated Financial Statement.

We believe that the audit evidence we have obtained is sufficient and appropriate to provide a basis for our audit opinion.

#### **Opinion**

In our opinion, the Consolidated Financial Statements present fairly, in all material respects the consolidated Financial Position of the ARAB GERMAN INSURANCE CO.(P.S.C) as at December 31,2010 and of its Consolidated Financial Performance and its Consolidated Cash Flows for the year then ended in accordance with the International Financial Reporting Standards and the accounting policies stated in Note (2).

#### **Report on Other Legal and Regulatory Requirements**

In compliance with the Jordanian Companies Law no. (22) of 1997 and its amendment laws, we obtained the necessary information and explanations for our audit, and the company maintains proper accounting books of accounts and the accompanying Consolidated Financial Statements agree with the Consolidated Financial Statements incorporated in the Board of Directors' report.

Based on the above, we recommend the General Assembly to approve the accompanying Consolidated Financial Statements.

**FOR IBRAHIM ABBASI & CO.**

Nabil M. Obeidat  
License 877

Amman - February 3, 2011

## **INDEPENDENT AUDITOR'S REPORT**

**451 11 01**

**TO THE SHAREHOLDERS OF  
ARAB GERMAN INSURANCE CO. (P.S.C.)  
AMMAN- THE HASHEMITE KINGDOM OF JORDAN**

### **Report on the Consolidated Financial Statements**

We have audited the accompanying Consolidated Financial Statements of the ARAB GERMAN INSURANCE CO. (P.S.C.) which comprise the Consolidated Financial position as at December 31, 2010 and the consolidated comprehensive income statement and the Consolidated Income Statement, Consolidated Statement of Changes in Equity, and Consolidated Cash Flow Statement for the year then ended. And a summary of significant accounting policies and other explanatory notes.

### **Management's Responsibility for the Consolidated Financial Statements**

Management is responsible for the preparation and fair presentation of these Consolidated Financial Statements in accordance with International Financial Reporting Standards and the accounting policies stated in Note (2). This responsibility includes: designing, implementing and maintaining internal control relevant to the preparation and fair presentation of Consolidated Financial Statements that are free from material misstatement, whether due to fraud or error; selecting and applying appropriate accounting policies; and making accounting estimates that are reasonable in the circumstances.

### **Auditor's Responsibility**

Our responsibility is to express an opinion on these Consolidated Financial Statements based on our audit. We conducted our audit in accordance with International Standards on Auditing. Those standards require that we comply with ethical requirements and plan and perform the audit to obtain reasonable assurance whether the Consolidated Financial Statements are free of material misstatement.

An audit involves performing procedures to obtain audit evidence about the amounts and disclosures in the Consolidated Financial Statements. The procedures selected depend on the auditor's judgment, including assessing the risks of material misstatement of the Consolidated Financial Statements, whether due to fraud or error; In making those risk

4. Acquaintance of the board of Directors for the year ended 31.12.2010.

5. Elect account auditors for the fiscal year 2011, and authorize the Board of Directors to determine their fees.

6. Any other matters proposed by the General Assembly in accordance with the law.

Board of Directors

### **Future Business plan:**

- 1 - Continue to update the company's information systems, apply risk management systems, and activate the role of external and internal supervision of the goals of excellence in providing services in order to meet customer needs.
- 2 - Developing technical and administrative capacities of the staff and strengthening the efforts, training projects and development to improve efficiency and achieve further progress in handling issues and the excellence in performance.
- 3 - Increasing the volume of annual profits for 2011 and overcome any anticipated future losses and any unforeseen circumstances the might occur.
- 4 - Continue to work on measures to control the administrative and general expenses as much as possible without affecting the development of work of sites, services and staff.

### **Recommendations**

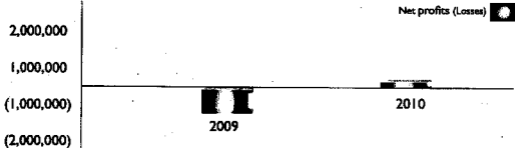
The Board of Directors would like to recommend for you the following recommendations:

1. Reading the minutes of the last General Assembly meeting.
2. Study the auditors report for the year ended 31.12.2010.
3. Study, discuss and certify the board of Director's Report and the Closing Accounts for the ended year 31.12.2010.

**Sixth: Net profits (losses):**

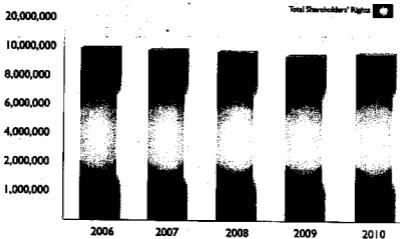
The Total net profits after the income tax and reserves 176,982 JD for the year 2010 compared with net losses (1,002,856) JD for the year 2009.

	2010 JD	2009 JD
profits (losses)	176,982	(1,002,856)



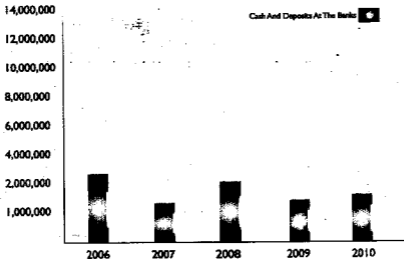
**Fifth: Total Shareholders equity**

	2010 JD	2009 JD	2008 JD	2007 JD	2006 JD
Shareholders' Equity	9,945,115	9,640,111	10,637,557	11,254,753	11,332,500



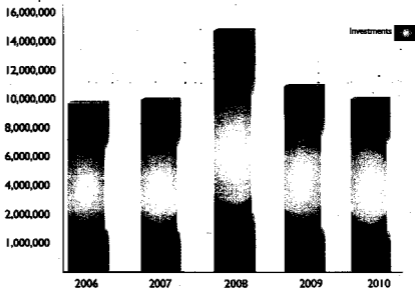
#### Fourth: Total cash and deposits at the Banks:

	2010 JD	2009 JD	2008 JD	2007 JD	2006 JD
Cash And Deposits At The Banks	1,692,960	1,468,594	2,181,334	1,318,435	2,555,998



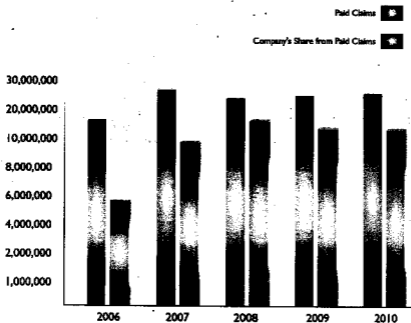
### Third: Total Investments:

	2010 JD	2009 JD	2008 JD	2007 JD	2006 JD
Investments	10,520,545	11,097,783	14,787,400	10,913,441	10,467,539



## Second: Claims

	2010 JD	2009 JD	2008 JD	2007 JD	2006 JD
Claims	26,179,013	25,861,277	24,883,939	28,517,070	16,071,757
Company's Share from Paid	13,215,940	13,298,878	15,361,371	9,060,454	5,707,965



Following are the results of the Company's transactions:

**First :company's Production**

The total written insurance premiums for this year 2010 reached JD 28,513,442 compared to JD 25,285,053 for the year 2009.

The following table indicates the company's production in the year ending on 31.12.2010 in all branches of insurance compared to production in the previous four years:

Branch	2010 JD	2009 JD	2008 JD	2007 JD	2006 JD
	8,148,535	8,203,037	9,186,043	9,520,859	5,262,663
	592,628	603,443	1,001,820	689,682	420,068
Aviation	(442,772)	2,114,617	-	-	-
Fire	1,712,703	4,005,693	3,751,684	3,321,357	2,966,567
Liability	1,091,423	671,176	512,056	465,924	568,373
Medical	15,579,217	8,513,526	9,126,270	7,870,643	5,956,584
Other branches	182,185	116,410	123,611	147,593	86,746
	1,649,612	1,057,151	1,067,646	955,721	761,150
	<b>28,513,531</b>	<b>25,285,053</b>	<b>24,769,130</b>	<b>22,971,779</b>	<b>16,022,151</b>

16,000,000

14,000,000

12,000,000

10,000,000

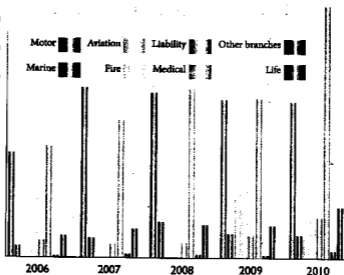
8,000,000

6,000,000

4,000,000

2,000,000

1,000,000



**Honorable Shareholders,**

In conclusion, I have to express great thanks and gratitude to the esteemed shareholders for their continued support and backing of the Company's Management towards realizing the business objectives, and also to the Company customers for their ongoing confidence in the Company.

I also would like to express thanks and gratitude to the Company's Management and employees for their efforts which they exerted throughout the outgoing year along with their devotion to serve the Company, thereby making ongoing success attainable.

Yet, I would like to reaffirm our love and loyalty to His Hashemite Majesty King Abdullah II Ibn Al Hussein, Custodian of the march of the national economy.

**Chairman of Board**

## **The Fifteenth Report of the Board of Directors Related to the Company's Activities for the Year 2010**

**Esteemed Shareholders,**

I am pleased to welcome you, both personally and on behalf of my colleagues; members of the Board of Directors, and to thank you for your honorable attendance at the 15th meeting of the General Assembly. It is also my pleasure to present to you the 15th annual report of the German-Arab Insurance Company, plc and related financial statements for the year ended on 31.12.2010.

Despite the economic crises and challenges at both local and regional levels, the Company has managed to realize good results in terms of annual profits. These results have been attained in light of the Management's compliance with and commitment to the clarity of vision and strategy along with the measures taken to address these crises of all types. Besides, the efforts exerted by the Higher Management to improve its services and performance yielded a major impact towards realizing growth in the Company's works, increasingly good reputation attached to the Company's name, and the positive image in the minds of its customers and citizens alike.

Moreover, the Company has taken the measures needed to enhance the efficiency and promote the already-set objectives for enabling the different administrative units to carry out their tasks and responsibilities and provide insurance services in all sectors. This reflected positively on the Company's ability to retain its leading position in the insurance sector at both local and regional levels.

## **HEAD OFFICE**

Al- Shmeisani-Abed Al-Hameied Sharaf st.

P.O. Box 212640 Amman 11121 Jordan

Tel: 962 6 5200000

Fax: 962 6 520002527/26/

E-mail: [agi@agi.com.jo](mailto:agi@agi.com.jo)

Web-Site: [www.agi.com.jo](http://www.agi.com.jo)

## **Local Branches**

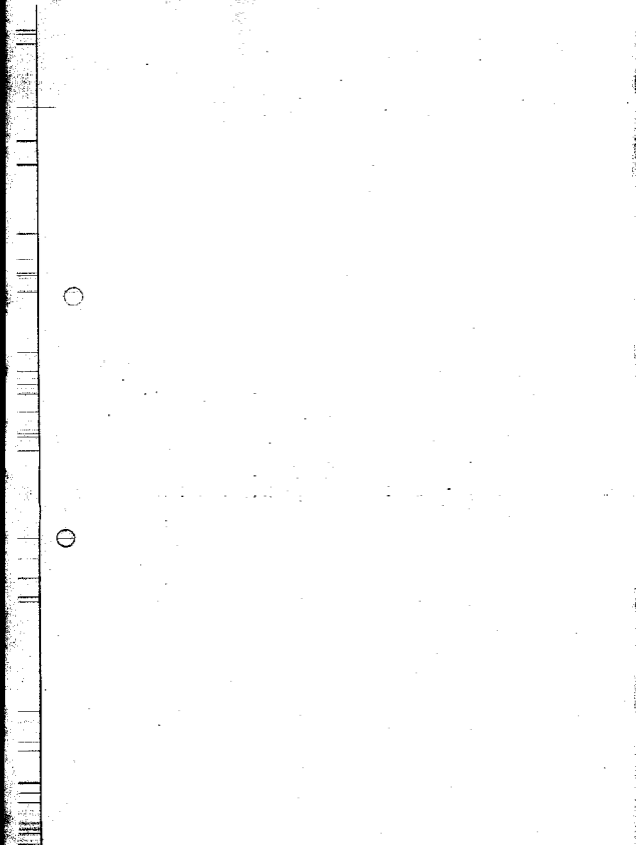
**Markda Branch**

15 Mohmmed Bn Al-Furat Street

Hamzah District

Tel: 962 2 4874168

Tel: 962 2 4874165



## **BOARD OF DIRECTORS**

Chairman

**Mr. Issa Abed Al-Raimouny**

Vice Chairman

**Eng. Mohammed Said Arafah**

### **Members**

Messrs. Sarnia Marine Ins. Services Ltd

Rep. Mr. Hassan Dakroub

Mrs. Elin Haddad

Eng. Atef Ali Qundos / Swedish

Mr. Hazem Ali Ibrahim Raseikh - Until date 30/11/2010

Mr. Ra'ed Issa Al-Raimouny

Mr. Issa Haider Murad - Until date 30/11/2010

Messrs. Babelon Investments CO. P.L.C

Mr. Nasser Abas Al amer

### **General Manager.**

Mr. Ra'ed Issa Al-Raimouny

### **Auditors**

MESSRS/ IBRAHIM AL-ABBASI & CO.