

للمصالح

- الموردين

- السيد محمد

- الأستاذ



الرقم : UGH/SHR/2013/271

التاريخ : 2013/05/22

السادة هيئة الأوراق المالية المحترمين

تحية طيبة وبعد ،

إستناداً لأحكام المادة رقم (8/ح) من تعليمات إفصاح الشركات المصدرة والمعايير المحاسبية ومعايير التدقيق ، نرجو إن نعلمكم بأن مجلس الإدارة قد قرر عقد إجتماع الهيئة العامة العادي للشركة وذلك في تمام الساعة العادية عشر من صباح يوم الأربعاء الموافق 2013/06/5 في نادي المعلمين - خلف الدوار السابع

نرفق لكم طيه نسخة من دعوة إجتماع الهيئة العامة العادي والتقرير السنوي لعام 2010 .

شاكرين لكم حسن تعاونكم .

وتفضلوا بقبول فائق الاحترام ،،،

بسام روبيين

رئيس مجلس الإدارة

هيئة الأوراق المالية  
الدائرة الإدارية / الديوان

٢٢ أيار ٢٠١٣

الرقم التسلسلي 6253

الحجم ١/٢

دعوة إلى اجتماع الهيئة العامة العادي

رقم المساهم:  
عدد الاسهم:

- الاردن

اسم المساهم:  
ص.ب عمان

تحية طيبة وبعد:

عملاً بأحكام المواد ارقام (169) و (171) من قانون الشركات رقم (22) لسنة 1997 وتعديلاته ، يتشرف مجلس إدارة شركة المجموعة المتحدة القابضة بدعوتكم لحضور اجتماع الهيئة العامة العادي ، والذي سيعقد في تمام الساعة الحادية عشر صباح يوم الأربعاء الموافق 2013/6/5 في نادي المعلمين- خلف الدوار السابع قرب مدرسة الزهراء للبنات وذلك للنظر في الأمور التالية واتخاذ القرارات المناسبة بشأنها:

- 1- قراءة وقائع محضر اجتماع الهيئة العامة العادي السابق.
- 2- مناقشة التقرير السنوي لمجلس الإدارة السابق عن السنة المنتهية 2010 .
- 3- سماح تقرير منقح الحسابات المستقل للسنة المنتهية في 2010/12/31 .
- 4- مناقشة البيانات المالية للسنة المنتهية في 2010/12/31 .
- 5- انتخاب منقح الحسابات للسنة المالية 2011 وتحديد اتعابهم أو تفويض مجلس الإدارة بتحديداتها .
- 6- عدم إيراد نمة أعضاء مجلس الإدارة السابقين والموظفين الماليين والذين تسببوا في هدر أموال الشركة والمساهمين .

في حال عدم تمكنكم من حضور الاجتماع، يرجى توكيل من ترونه مناسباً من المساهمين وفقاً لقسيمة التوكيل المرفقة أو من غير المساهمين بموجب وكالة عدلية لتمثيلكم في الاجتماع المذكور على أن يتم إيداع اسلالم التوكيل قبل ثلاثة أيام من موعد الاجتماع لدى عنوان الشركة للكاتن في عمان - لم أئينة - شارع الكوفة - مبنى رقم 44 .

وتفضلوا بقبول فائق الإحترام ،،،

رئيس مجلس الإدارة



قسيمة توكيل



عدد الاسهم :

رقم المساهمة:

من الجنسية :

أنا

بصفتي مساهماً في شركة المجموعة المتحدة القابضة قد عينت ..... وكيلاً عني وممثلاً لي في اجتماع الهيئة العامة العادي والذي سيعقد بتاريخ 2013/6/5 أو أي اجتماع آخر يوجل إليه ذلك الاجتماع وفوضته بأن يصوت باسمي وبالنيابة عني.

تحريراً في هذا اليوم ..... من شهر ..... سنة .....

توقيع الموكل

اسم الشاهد وتوقيعه

اسم الشاهد وتوقيعه

## المحتويات

.....	أعضاء مجلس الإدارة
.....	كلمة رئيس مجلس الإدارة
.....	تقرير مجلس الإدارة
.....	تقرير مدققي الحسابات
.....	الميزانية العمومية كما في 31 كانون الأول 2010
.....	بيان الدخل للسنة المنتهية في 31 كانون الأول 2010
.....	بيان التغيرات في حقوق المساهمين للسنة المنتهية في 31 كانون الأول 2010
.....	بيان التدفقات النقدية للسنة المنتهية في 31 كانون الأول 2010
.....	إيضاحات حول البيانات المالية

## مجلس الإدارة السابق

رئيس مجلس الإدارة

السيد هاني أنيس موسى ربيع  
ممثل شركة عين الغد للتجارة العامة والاستثمارات  
إعتباراً من تاريخ 2010/10/14 واستقال بتاريخ 2011/10/4

السيد محمد خالد عبد الكريم الدحلة  
ممثل شركة مساكن الاستثمارية ، نائب رئيس مجلس الإدارة  
إعتباراً من تاريخ 2010/6/17 واستقال بتاريخ 2011/10/9

المهندس عماد عبد الرزاق حمدان الدحلة  
استقال بتاريخ 2011/10/4

السيد محمد عبد المطلب صياح الطواني  
ممثل شركة بيت الاستثمار العالمي - استقال بتاريخ 2011/7/3

السيد مشهور عبد الله محمد الباشا  
ممثل شركة الجنوب للإلكترونيات واستقال بتاريخ 2011/10/4

السيد محمد فايز محمد ياسين  
ممثل شركة الاردن الأولى للاستثمار إعتباراً من تاريخ 2010/5/26 واستقال  
بتاريخ 2011/6/1

السيد مروان احمد محمد جاموس  
ممثل شركة العرب للتنمية العقارية إعتباراً من تاريخ 2010/6/15 واستقال بتاريخ  
2011/10/4

\* هيثم خالد عبد الكريم الدحلة  
ممثل شركة العرب للتنمية العقارية من تاريخ 2010/3/30 ولغاية تاريخ  
2010/6/15

\* السيد توفيق نزار توفيق نجار  
ممثل شركة عين الغد للتجارة العامة والاستثمارات لغاية تاريخ 2010/5/10

\* السيد هاني محمود رشيد عرابي  
ممثل شركة الأردن الأولى لغاية تاريخ 2010/5/26

\* السيد سمير سليم جميل العورتاني  
ممثل شركة عين الغد للتجارة العامة والاستثمارات من تاريخ 2010/5/10 ولغاية  
تاريخ 2010/6/7

شركة المدققون المعتمدون (KPMG)

مجموعة السند للقانون

نائب رئيس مجلس الإدارة

الأعضاء

الأعضاء المنتهية

عضويتهم

مدققو الحسابات

المستشار القانوني

## مجلس الإدارة الحالي

رئيس مجلس الإدارة

السيد بسام رويين محمد عوده  
إعتباراً من تاريخ 2013/03/03

نائب رئيس مجلس الإدارة

نعمان شاكرا علي الهمشري  
شركة نوافذ البحار لتطوير العقارات  
إعتباراً من تاريخ 2013/03/03

الأعضاء

عبد الباسط رويين محمد عبد الجليل  
إعتباراً من تاريخ 2013/03/03

زهير محمد سعيد سليمان العجه  
إعتباراً من تاريخ 2013/03/03

حسام الدين جميل محمود عويضة  
إعتباراً من تاريخ 2013/03/03

علي عطا عبد الرحمن الصمادي  
إعتباراً من تاريخ 2013/03/03

خميس موسى سعيد القواسمه  
إعتباراً من تاريخ 2013/03/03

## كلمة رئيس مجلس الإدارة

حضرات السادة المساهمين الكرام

السلام عليكم ورحمة الله وبركاته ،،،

في البداية يسعدني بالأصالة عن نفسي وبالنيابة عن مجلس الإدارة وجميع العاملين في المجموعة أن نرحب بكم ونتقدم بالشكر والتقدير لحضوركم الكريم ويشرفنا أن نستعرض وإياكم نتائج أعمال المجموعة لعام 2010 وتطلعاتها المستقبلية ، علماً بان المعلومات الواردة في هذا التقرير هي من نتائج عام 2010 .

السادة المساهمين الافاضل ،

كما تعلمون فقد عصفت بالمجموعة عدة أمور من اهمها تحويل بعض أعضاء مجلس الإدارة السابق والرئيس المالي التنفيذي آنذاك لهيئة مكافحة الفساد بخصوص قضايا فساد أدت إلى ضياع أموال الشركة ومساهميها ، حيث تم لاحقاً تحويل جميع المتهمين بتلك القضايا إلى القضاء العادل بتهمة الاختلاس والاستثمار الوظيفي ، وقد نتج عن ذلك عدم اقرار ميزانيات عامي 2010 و 2011 مما ترتب عليه إيقاف سهم الشركة عن التداول ، وقد قام مجلس الإدارة الحالي منذ تعيينه بتاريخ 2013/3/3 بإتخاذ سلسلة من الاجراءات تهدف للنهوض بالشركة وإعادة سهم الشركة للتداول من خلال ايجاد البيئة المناسبة والتي تعزز من توفير سعر مناسب لسهم الشركة ، على ان يرافق ذلك ارتفاع تدريجي بسعر السهم من خلال المشاريع والاتفاقيات المنوي ابرامها بعد اقرار ميزانية عام 2010 ومن ثم ميزانية عام 2011 ، علماً بان سهم الشركة كان مهدداً بالخروج عن الإدراج في ضل عدم اقرار ميزانية عامي 2010 و 2011 ، فقد قام مجلس الإدارة الحالي بإعداد البيانات المالية للسنة المنتهية لعام 2010 وذلك كما هي في السجلات المحاسبية المتوفرة في الشركة .

فقد بلغت الإيرادات التشغيلية لمجموعة الشركات التابعة لعام 2010 مبلغاً وقدره 39,622,119 دينار وحققت الشركة مجمل خسارة تشغيلية بلغت قيمته (2,303,710) دينار وبلغت اجمالي الخسائر ما قيمتها (22,224,013) دينار ، وذلك كما هي في السجلات المحاسبية المتوفرة في الشركة .

وفي الختام يسرني بإسمي وبإسم أعضاء مجلس الإدارة ان اتقدم إليكم جميعاً بجزيل الشكر والامتنان على مساندتكم ودعمكم المتواصل لمسيرة الشركة ، كما اتوجه بالشكر والتقدير لجميع العاملين في المجموعة على اختلاف فئاتهم لعطائهم المتواصل واخلاصهم في اداء واجبهم لخدمة هذه المجموعة ، ونسال الله العلي القدير ان يوفقنا جميعاً لمواصلة خدمة هذا البلد وبذل كل جهد من اجل ازدهار المجموعة وتقديمها في ظل رعاية حضرة صاحب الجلالة الهاشمية الملك عبد الله الثاني بن الحسين حفظه الله ورعاه .

رئيس مجلس الإدارة الحالي

بسام روبين

## تقرير مجلس الإدارة لعام 2010

حضرات السادة المساهمين الكرام ،

تحية طيبة وبعد

يسرّ مجلس الإدارة ان يرحب بكم في الاجتماع السنوي الأول للهيئة العامة العادي وان يقدم لكم تقريره السنوي التالي عن اعمال الشركة لعام 2010 ، وذلك استناداً لأحكام المادة رقم (4/ب) من تعليمات افصاح الشركات المصدرة والمعايير المحاسبية ومعايير التدقيق لسنة 2004 .

### أولاً : أ- أنشطة الشركة الرئيسية

\* ان النشاط الرئيسي للمجموعة هو استثمار اموالها ومصادر تمويلها في كافة اوجه الاستثمار المتاحة في القطاعات الاقتصادية المختلفة وذلك من خلال شركات تابعة ومملوكة لها كلياً او جزئياً ولتحقيق هذه الغايات وذلك وفقاً لأحكام القوانين والانظمة السارية ، بالإضافة إلى تملك شركات مساهمة عامة و/أو شركات محدودة المسؤولية و/ أو شركات خاصة و/أو تملك أسهم أو حصص في شركات مساهمة عامة اخرى أو شركات محدودة المسؤولية أو شركات مساهمة خاصة و/أو تأسيس شركات تابعة لها وإدارتها او المشاركة فيها واستثمار اموالها في الاسهم والسندات والاوراق المالية.

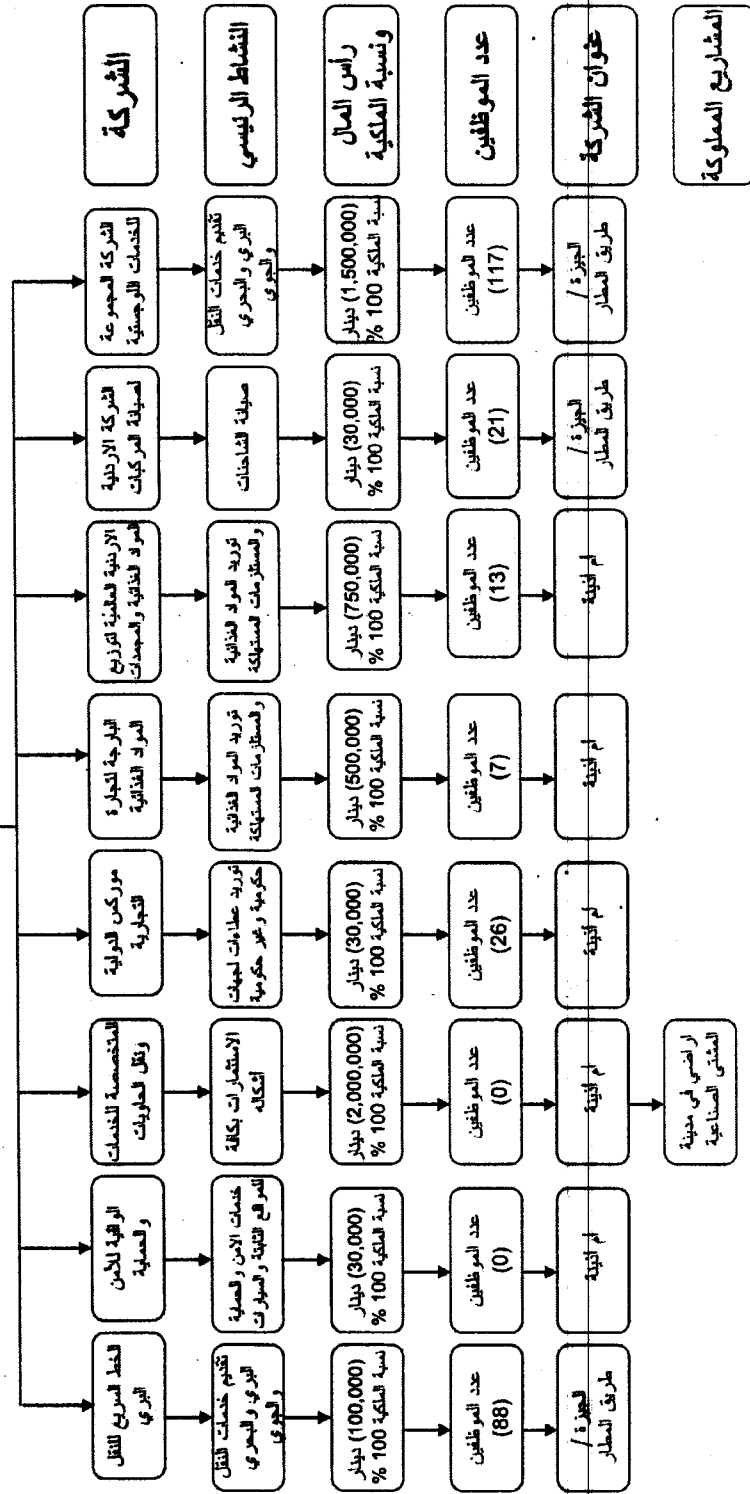
### ب- أماكن الشركة الجغرافية وعدد الموظفين فيها

- \* تقع مكاتب الشركة الرئيسية في أم أذينة / عمان ، ولا يوجد لها اي فروع او مكاتب في أماكن أخرى
- \* يبلغ حجم الاستثمار الرأسمالي ما يقارب (43,009,636) مليون دينار .
- \* يبلغ عدد موظفي الشركة (22) موظف

### ثانياً : أ- الشركات التابعة للمجموعة

## الشركات التابعة

### المجموعة المتحدة القابضة



**ثالثاً : أعضاء مجلس الإدارة السابق وموظفو الإدارة العليا ذوو السلطة التنفيذية .**

أ- أعضاء مجلس الإدارة السابق :

السيد هاني موسى انيس ربيع  
ممثل عين الغد للتجارة العامة والاستثمارات ورئيس مجلس الإدارة إعتباراً من تاريخ 2010/10/14 واستقال بتاريخ 2011/10/4  
تاريخ الميلاد : 1960/10/01

الشهادات العلمية :

ماجستير إدارة المشاريع الهندسية من جامعة جورج واشنطن / الولايات المتحدة الأمريكية 1983  
ماجستير إدارة المالية من جامعة جورج واشنطن / الولايات المتحدة الأمريكية 1982  
بكالوريوس هندسة مدنية من جامعة جورج واشنطن / الولايات المتحدة الأمريكية 1981

الخبرات العملية :

- ◀ عضو مجلس إدارة في شركة المجموعة العربية الاوروبية للتأمين
- ◀ عضو مجلس إدارة في شركة القدس للصناعات الخرسانية
- ◀ نائب الرئيس التنفيذي للاستثمارات الصناعية في شركة تعميم الاردنية القابضة (2007- لغاية الآن)
- ◀ مدير عام شركة أجيليتي الاردن (2005-2007)
- ◀ مستشار متفرغ في مشروع الموارد للمناطق الصناعية (2005-2001)
- ◀ مستشار متفرغ في بولاية الاردن (2005-2001)
- ◀ مستشار متفرغ في شركة فير تريد / سلطنة عمان (2001-2000)
- ◀ رئيس مستشارين / شركة ديلوبت توش العالمية (1995-2000)
- ◀ مهندس وباحث في وزارة التخطيط والتعاون الدولي ومساعد المدير في المجلس الأعلى للعلوم والتكنولوجيا (1984-1990)

السيد محمد خالد عبد الكريم المحلة

ممثل شركة مساكن الاستثمارية  
نائب رئيس مجلس الإدارة إعتباراً من تاريخ 2010/6/17 واستقال بتاريخ 2011/10/4  
تاريخ الميلاد : 1980/09/23 عمان

الشهادات العلمية :

بكالوريوس إدارة أعمال من جامعة اتلانتا / الولايات المتحدة الأمريكية عام 2001

الخبرات العملية :

- ◀ رئيس مجلس إدارة شركة تهامة للاستثمارات المالية
- ◀ رئيس مجلس إدارة شركة مساكن الاردن لتطوير الاراضي والمشاريع الصناعية م.ع.م (2008)
- ◀ نائب رئيس هيئة مديرين و مدير عام شركة القيس للتطوير العقاري (2006-2002)
- ◀ نائب رئيس مجلس إدارة شركة المستثمرون والشرق العربي للاستثمارات الصناعية والعقارية م.ع.م
- ◀ نائب رئيس هيئة مديرين ومدير عام شركة القيس للاستثمارات المالية (2006 لغاية الآن)
- ◀ رئيس هيئة مديرين شركة الارجوان الاستثمارية (2005- لغاية الآن)
- ◀ عضو مجلس إدارة في الشركة النموذجية للمطاعم م.ع.م (2008 - لغاية الآن)
- ◀ عضو مجلس إدارة في شركة العرب للتنمية العقارية م.ع.م (2007-2008)

المهندس عماد عبد الرزاق حمدان الدحلة

عضو مجلس الإدارة والرئيس التنفيذي للمجموعة واستقال بتاريخ 2011/10/9  
تاريخ الميلاد : 1968/11/30 عمان

الشهادات العلمية :

بكالوريوس في الهندسة الطبية الحيوية من جامعة Wright State اوهايو / الولايات المتحدة الأمريكية عام 1992

الخبرات العملية :

- ◀ عضو مجلس إدارة في شركة تهامة للاستثمارات المالية (2007 - لغاية الآن)
- ◀ عضو مجلس إدارة في مجموعة أوفتك
- ◀ نائب مدير عام شركة إيثار للاستثمار
- ◀ مدير عام شركة شعاع المستقبل
- ◀ مدير عام شركة المجموعة الراقية التجارية

السيد مشهور عبد الله محمد الباشا  
ممثل شركة الجنوب للإلكترونيات

إعتباراً من تاريخ 2008/08/02 واستقال بتاريخ 2011/10/4  
تاريخ الميلاد : 1969/8/20

الشهادات العلمية :

بكالوريوس اقتصاد وإدارة أعمال 1994  
الخبرات العملية :

- ◀ خبرة 10 سنوات في مجال الخدمات المصرفية
- ◀ حيث شغل عدة مناصب في البنك العربي وبنك ستاندرد تشارترد عمان .
- ◀ مساعد المدير العام للشؤون المالية والإدارية في شركة مجمع الشرق الأوسط للصناعات الهندسية والإلكترونية والثقيلة
- ◀ مصرفي معتمد ومحاسب إدارة معتمد من معهد المحاسبين الإداريين القانونيين .
- ◀ عضو مجلس إدارة في شركة المنارة للتأمين
- ◀ عضو مجلس إدارة في شركة الشرق الأوسط للاستثمارات المتعددة .

السيد محمد عبد المطلب صياح الحلواني  
ممثل شركة بيت الاستثمار العالمي

إعتباراً من تاريخ 2008/08/02 واستقال بتاريخ 2011/7/3  
تاريخ الميلاد : 1982/03/26

الشهادات العلمية :

بكالوريوس محاسبة من جامعة اليرموك 2003

الخبرات العملية :

- ◀ مدير مالي في بيت الاستثمار العالمي - الأردن (2007 - ولغاية الآن)
- ◀ مدير قسم المحاسبة في شركة أموال انفست (2006-2007)
- ◀ محاسب في شركة الثقة للاستثمارات الأردنية (2005-2006)
- ◀ محاسب في شركة الرام الثلاثية للتجارة العامة (2003-2005)
- ◀ عضو مجلس إدارة شركة تعمير الأردنية القابضة (2009 - لغاية الآن)
- ◀ عضو مجلس إدارة شركة التسهيلات التجارية الأردنية (2002- لغاية الآن)
- ◀ عضو مجلس إدارة شركة الاسراء للاستثمار والتمويل الاسلامي (2008-2009)

السيد مروان احمد محمد جاموس

ممثل شركة العرب للتنمية العقارية إعتباراً من تاريخ 2010/6/15 واستقال بتاريخ 2011/10/4  
تاريخ الميلاد : 1970/5/1 عمان

الشهادات العلمية :

بكالوريوس إدارة أعمال من الجامعة الأردنية عام 1993

الخبرات العملية :

- ◀ مدير إداري في شركة الشرق الأوسط للصناعات الدوائية (1993-2006)
- ◀ مدير الدائرة الإدارية في شركة العرب للتنمية العقارية (2006 - ولغاية الآن)

الدكتور محمد فايز محمد ياسين

ممثل شركة الأردن الأولى للاستثمار إعتباراً من تاريخ 2010/5/26 واستقال بتاريخ 2011/6/1  
تاريخ الميلاد : 1970/5/1 عمان

### الشهادات العلمية :

بكالوريوس إدارة أعمال من الجامعة الاردنية عام 1993

الخبرات العملية :

- ◀ مدير إداري في شركة الشرق الاوسط للصناعات الدوائية (1993-2006)
- ◀ مدير الدائرة الإدارية في شركة العرب للتنمية العقارية (2006 - ولغاية الآن)

### أعضاء مجلس الإدارة المنتهية عضويتهم عن عام 2010

المهندس هيثم خالد عبد الكريم النحلة

ممثل شركة العرب للتنمية العقارية من تاريخ 2010/3/30 ولغاية تاريخ 2010/6/15

تاريخ الميلاد : 1977/12/1

الشهادات العلمية :

بكالوريوس هندسة مدنية من جامعة ساوث الاباما / الولايات المتحدة الامريكية 1999

الخبرات العملية :

- ◀ الرئيس التنفيذي وعضو مجلس إدارة في شركة المستثمرون العرب المتحدون
- ◀ رئيس مجلس إدارة شركة العرب للتنمية العقارية .
- ◀ رئيس مجلس إدارة الشركة النموذجية للمطاعم
- ◀ عضو مجلس إدارة في شركة تعمير الاردنية القابضة
- ◀ عضو مجلس إدارة في بنك الاتحاد للإيداع والاستثمار

السيد توفيق نزار توفيق النجار

ممثل شركة عين الغد للتجارة العامة والاستثمارات لغاية تاريخ 2010/5/10

تاريخ الميلاد : 1948/01/01

الشهادات العلمية :

بكالوريوس محاسبة من جامعة عين شمس / جمهورية مصر العربية (1970)

الخبرات العملية :

- ◀ رئيس مجلس إدارة شركة أمان للأوراق المالية (2009)
- ◀ عضو مجلس إدارة في الشركة الوطنية الاولى لصناعة وتكرير الزيوت النباتية .
- ◀ عضو مجلس إدارة في العديد من الشركات الفلسطينية .

السيد هاني محمود رشيد عرابي

ممثل شركة الاردن الأولى للاستثمار لغاية تاريخ 2010/5/26

تاريخ الميلاد : 1967/1/1

الشهادات العلمية :

بكالوريوس تسويق من جامعة بورتلاند / الولايات المتحدة الامريكية 1990

الخبرات العملية :

- ◀ نائب رئيس تنفيذي لشركة تملك (2006-2007)
- ◀ مدير تنفيذي للشركة التجارية لتسويق الازياء العالمية (2000-2006)
- ◀ مدير اقليمي لمنطقة الشرق الاوسط للشركة العالمية للمنتجات الامريكية (1996-2000)
- ◀ عضو مجلس إدارة شركة الاداء لتطوير وتأجير العقارات .
- ◀ عضو مجلس إدارة شركة الجنوب للإلكترونيات .
- ◀ عضو هيئة مديرين لشركة الطاهر للاستثمار والتطوير العقاري .
- ◀ عضو مجلس إدارة شركة الباحة للاستثمارات .

السيد سمير سليم جميل العورتاشي

ممثل شركة عين الغد للتجارة العامة والاستثمارات من تاريخ 2010/5/10 ولغاية تاريخ 2010/6/7

تاريخ الميلاد : 1959/2/1 عمان

الشهادات العلمية :

بكالوريوس محاسبة وإدارة أعمال من الجامعة الاردنية عام 1980

**الخبرات العملية :**

- ◀ زميل جمعية المحاسبين القانونيين الأردنيين
- ◀ عضو مجلس إدارة في شركة تهامة للاستثمارات المالية (2009)
- ◀ عضو مجلس إدارة في شركة العرب للتنمية العقارية (2008)
- ◀ خبرة تتجاوز 25 سنة في مجال الإدارة المالية والتدقيق

**ب - نبذة تعريفية عن الإدارة التنفيذية والعليا :**

المهندس عماد عبد الرزاق حمدان الدحلة

الرئيس التنفيذي للمجموعة السابق

تاريخ التعيين : 2008/08/02

تاريخ الاستقالة : 2011/10/9

تاريخ الميلاد : 1968/11/30 عمان

الشهادات العلمية :

بكالوريوس في الهندسة الطبية الحيوية من جامعة اوهايو / الولايات المتحدة الامريكية عام 1992

**الخبرات العملية :**

- ◀ عضو مجلس إدارة في شركة تهامة للاستثمارات م.ع.م
- ◀ عضو مجلس إدارة في مجموعة أوفتك (2007)
- ◀ نائب مدير عام شركة إيثار للاستثمار
- ◀ مدير عام شركة شعاع المستقبل
- ◀ مدير عام شركة الرافية للتجارة

السيد سمير سليم جميل العورتاني

المنصب : الرئيس المالي التنفيذي السابق

تاريخ التعيين : 2008/08/02

تاريخ الاستقالة : 2011/3/16

تاريخ الميلاد : 1959/2/1 عمان

الشهادات العلمية :

بكالوريوس محاسبة وإدارة أعمال من الجامعة الاردنية عام 1980

**الخبرات العملية :**

- ◀ زميل جمعية المحاسبين القانونيين الأردنيين
- ◀ عضو مجلس إدارة في شركة تهامة للاستثمارات المالية (2009)
- ◀ عضو مجلس إدارة في شركة العرب للتنمية العقارية (2008)
- ◀ خبرة تتجاوز 25 سنة في مجال الإدارة المالية والتدقيق

السيد محمد حامد سليمان المدابحة

المنصب : رئيس دائرة الشؤون الإدارية السابق

تاريخ التعيين : 2008/8/2

تاريخ الاستقالة : 2011/12/1

تاريخ الميلاد : 1963/8/2 الكرك

الشهادات العلمية :

بكالوريوس علاقات عامة من جامعة اليرموك عام 1985

**الخبرات العملية :**

- ◀ تقلد عدة رتب ومناصب في الجيش العربي الأردني (1985-2007)

المحامي معن كامل حنا حدادين

المنصب : رئيس الدائرة القانونية السابق

تاريخ التعيين : 2008/08/02

تاريخ الميلاد : 1972/09/06 عمان

الشهادات العلمية :

بكالوريوس حقوق من جامعة حلب / الجمهورية العربية السورية 1996

الخبرات العملية :

← حاصل على إجازة المحاماة وقد اشتغل في عدة مناصب في عدة شركات

السيد اسامه تحسين سلامة التافع

المنصب : مسؤول علاقات المساهمين

تاريخ التعيين : 2008/08/16

تاريخ الميلاد : 1980/09/02 الكويت

الشهادات العلمية :

دبلوم محاسبة من الكلية الجامعية المتوسطة 2002

الخبرات العملية :

← رئيس قسم المساهمين في شركة البلاد للأوراق المالية والاستثمار (2006 - 2008)

← رئيس قسم المساهمين في شركة الموارد الصناعية الأردنية (2002 - 2006)

رابعاً : كبار مالكي الاسهم وعدد الأسهم المملوكة لكل منهم والتي تزيد نسبة مساهمتهم عن 5 % من رأس المال

الرقم	اسم المساهم	2010	النسبة %	2009	النسبة %
1	عماد عبد الرزاق حمدان الدحلة	3,485,000	6.97 %	5,600,000	11.20 %
2	شركة قرطبة للتنمية	2,765,147	5.53 %	2,765,147	5.53 %
3	الشركة المتناسقة للاستثمار	375,000	0.75 %	8,500,000	17.00 %
4	شركة الماروم للتجارة والاستثمار	0	0.00 %	2,620,000	5.24 %

خامساً : الوضع التنافسي للشركة ضمن قطاع نشاطها .

ما يزال قطاع الخدمات اللوجستية قطاعاً جديداً نسبياً في المملكة ، حيث لا يوجد الكثير من الشركات الكبيرة المتخصصة في هذه المجال ، في ظل ازدياد الطلب على هذه الخدمات فإن الشركة تتوقع ان تكون شركة رائدة في مجال النشاط اللوجستي وانها ستحصل على حصة كبيرة من السوق مقارنة مع الشركات المنافسة لها .  
اما بخصوص شركات استيراد المواد الغذائية فقد كانت سباقاً لعطاءات كبيرة على المستوى المحلي ، ورغم الصعوبات المحدقة بينا في المنطقة إلا أننا نسعى لدورة اقتصادية متكاملة مرتبطة بإدارة سلسلة الامداد للمنتجات ابتداء من نقطة الاصدار إلى نقطة الاستهلاك بما يتضمنه من خدمات الاستيراد والنقل والتوزيع والتخزين والصيانة للمركبات ، والتي تنفرد بها المجموعة عن سواها من الشركات .

سادساً : درجة الاعتماد على موردين محددین او عملاء رئيسيين محلياً وخارجياً  
(أ) - درجة الاعتماد على موردين محددین .

الرقم	اسم المورد	نسبة التعامل من إجمالي المشتريات
1	الشركة الاردنية الحديثة لخدمات الزيوت والمحروقات	82 %
2	شركة النسر العالمية لخدمات الشحن المتكاملة	47 %
3	شركة بسام وجمال مصلاح الشوامره	46 %
4	Perdigao International LTD	36 %
5	غاندي اغا وشركاه	35 %
6	جميل عوده واولاده	25 %
7	Doux Frangosul S/A- Agro Avicola Industrial	21 %
8	Taizhou Jinxin Industry & Trade	19 %
9	محطة الشام للمحروقات	12 %
10	Prime Plastic products	12 %
11	ابناء سالم الجبالي وشركاهم	11 %

(ب) درجة الاعتماد على عملاء رئيسيين .

الرقم	اسم العميل	نسبة التعامل من إجمالي المبيعات
1	Renaissance services Co.	99 %
2	AL-Bashar Jordanian For Agricultural Investment CO	59 %
3	وزارة الصناعة والتجارة (عطاء التموين)	57.70 %
4	Public Warehouse co.	53 %
5	Morris Corporation (AUST)	21 %
6	شركة ميرسك الاردن	19.50 %

سابعاً : - لا يوجد أي حماية حكومية أو امتيازات تتمتع بها الشركة أو أي من منتجاتها بموجب القوانين والانظمة أو غيرها .

- لا يوجد أي براءات اختراع أو حقوق امتياز حصلت عليها الشركة .

ثامناً : - القرارات الصادرة عن الحكومة أو المنظمات الدولية أو غيرها لها أثر ملدي على عمل الشركة أو منتجاتها أو قدرتها التنافسية .

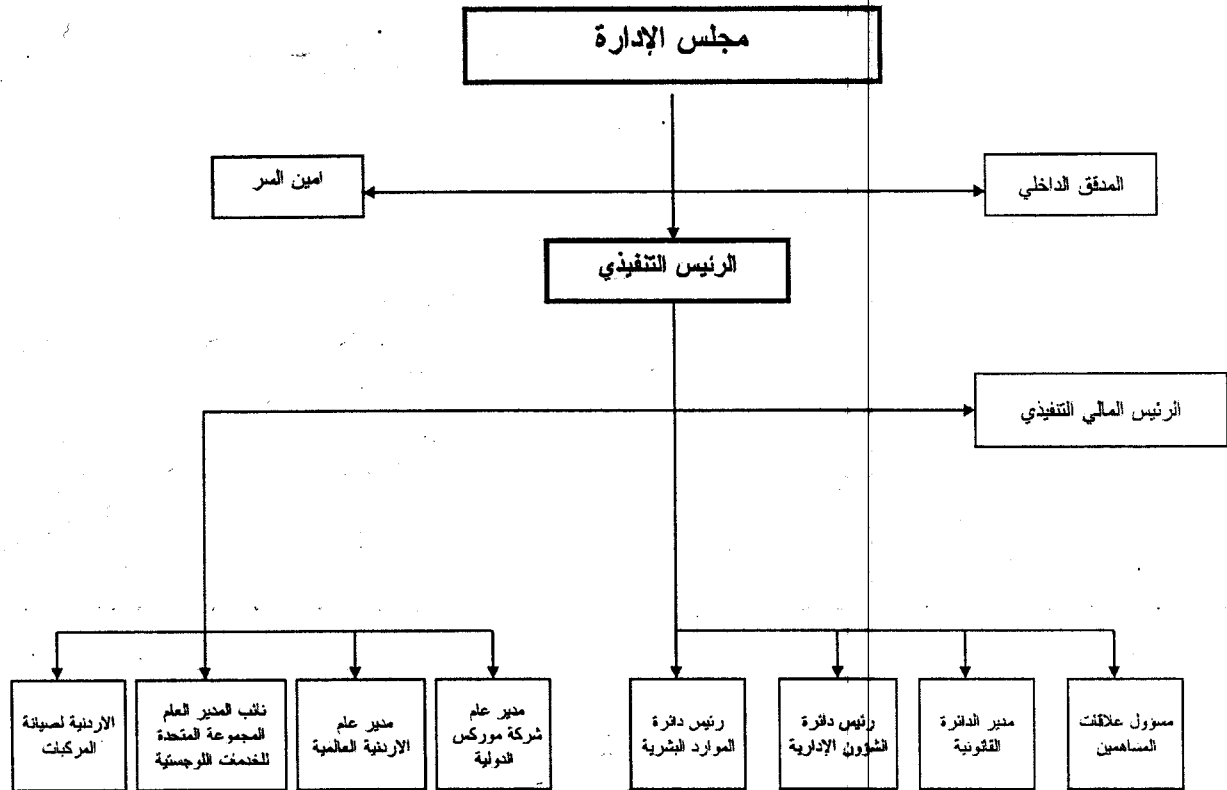
✓ الشاحنات (قاطرة ومقطورة) التابعة للمجموعة المتحدة للخدمات اللوجستية معفاة من الرسوم الجمركية وذلك بموجب قانون تشجيع الاستثمار .

✓ أسست شركة البارجة لتجارة المواد الغذائية في منطقة التجارة الحرة في مدينة الزرقاء حيث تستفيد من الانظمة المتبعة وأحكام قانون مؤسسة المناطق الحرة في الأردن .

- لا تنطبق معايير الجودة الدولية على الشركة .

تاسعاً : الهيكل التنظيمي للشركة وعدد الموظفين وبرامج التأهيل والتدريب لهم وهي كما يلي :

## المجموعة المتحدة القابضة



ب- عدد موظفي المجموعة وشركاتها التابعة وفئات مؤهلاتهم

فيما يلي جدول يبين الشركات التي باشرت اعمالها وتم تعيين موظفين فيها .

المؤهل العلمي	المجموعة المتحدة القابضة	المجموعة المتحدة للخدمات اللوجستية	الارمنية العالمية لتوزيع المواد الغذائية والمجمدات	البرجة لتجارة المواد الغذائية	الارمنية لصيانة المركبات	المتخصصة للخدمات ونقل الحاويات	موريس الدولية التجارية	الواقية للأمن والحماية	الخط السريع للنقل البري
ماجستير	0	1	0	0	0	0	0		0
بكالوريوس	9	7	7	0	0	0	12		8
دبلوم	2	4	5	2	0	0	5	لم تباشر عملها بعد	3
ثانوية عامة	3	10	1	4	9	0	3		1
مادون الثانوية العامة	8	95	0	1	12	0	6		76
المجموع	22	117	13	7	21	0	26		88

ج- لم تقم الشركة بإجراء أي برامج وتدريب لموظفي الشركة خلال السنة المالية 2010

عاشراً : المخاطر التي تتعرض لها الشركة :

ان الاقتصاد الاردني يتأثر إلى حد كبير بالتطورات السياسية والاقتصادية التي تشهدها الدول المجاورة ، ودول منطقة الشرق الاوسط والعالم بشكل عام ، وتتأثر الشركة بالعوامل المحيطة بها والتي يصعب التنبؤ بها والتي تعتبر خارج سيطرة الشركة ، وهذا النوع من المخاطر والتي تسمى (المخاطر المنتظمة) ، وبما ان العرض والطلب هو الدافع الرئيسي لنشاط الشركة فإن يتأثر سلباً أو إيجاباً بالعوامل المحيطة في المنطقة ، غير انه لا توجد تأكيدات بأن الأوضاع السياسية والاقتصادية في الاردن ومنطقة الشرق الاوسط بشكل عام ستبقى على وضعها الحالي ، كما أن الأوضاع السياسية قد تشهد إنتكاساً قد يؤثر سلباً على أوضاع الاقتصاد الأردني بشكل عام وعلى نتائج أعمال الشركة بشكل خاص .

حادي عشر : الانجازات التي حققتها الشركة عام 2010 :

- 1- عطاءات القوات المسلحة والمؤسسات العسكرية والمدنية .
- 2- تنفيذ عقود في العراق .

ثاني عشر : العمليات غير المتكررة

لا يوجد أي أثر مالي لعمليات ذات طبيعة غير متكررة حدثت خلال السنة المالية ولا تدخل ضمن نشاط الشركة الرئيسي

ثالث عشر : الأرباح والخسائر

لقد بلغت الأرباح و (الخسائر) والأرباح الموزعة وصافي حقوق المساهمين وأسعار الأوراق مالية خلال السنتين الماليتين 2009/2010 كما يلي :

سنة 2009	سنة 2010	البيان
(9,581,740)	(22,224,013)	الأرباح و (الخسائر) بالدينار
40,418,260	18,194,247	صافي حقوق المساهمين
—	—	الأرباح الموزعة
0.53	0.18	سعر إغلاق الورقة المالية

رابع عشر : تحليل للمركز المالي ونتائج اعمال عام 2010 :

سنة 2009	سنة 2010	النسبة	الب
0.53	0.19		نسبة التداول (مرة)
0.35	0.8		نسبة السيولة السريعة
(14,037,866)	(29,324,825)		رأس المال العامل (دينار)
0.83	1.61		نسبة المديونية
1.03	2.11		المديونية / حقوق الملكية
0.81	0.36		القيمة الدفترية للسهم (دينار)

خامس عشر : التطورات والخطة المستقبلية للشركة .

- 1- البحث عن فرص استثمارية تحقق عائد ممتاز للشركة وذلك من خلال تأسيس و/أو تملك شركات تابعة أخرى .
- 2- تسعى المجموعة إلى توسيع نطاق عملها في تقديم مستويات خدمتية في دورة إقتصادية متكاملة من تزويد وتوزيع المرتبطة بسلسلة الإمداد والخدمات اللوجستية .
- 3- تسعى المجموعة وذلك من خلال شركاتها التابعة إلى تنويع إستثماراتها في العديد من المجالات وذلك لغايات تعظيم العوائد وتخفيض المخاطر .
- 4- تسعى المجموعة إلى فتح أسواق جديدة لتعظيم أرباح المجموعة .
- 5- وتوسع المجموعة إلى عقد تحالفات وإنشاء بروتوكولات مع كبرى الشركات المعروفة .

سادس عشر : مقدار أتعاب التدقيق للشركة والشركات التابعة ومقدار أي أتعاب عن خدمات أخرى تلقاها المدقق و/أو مستحقة له.

بلغت أتعاب مكتب تدقيق الحسابات حاتم القواسمي وشركاه (KPMG) على شركة المجموعة المتحدة القابضة وجميع الشركات التابعة عن السنة المالية المنتهية في 2010/12/31 شامل مبلغ (36,250) دينار ولا يوجد أية أتعاب مدفوعة أو مستحقة للمدققين عن خدمات أخرى .

علما بان المكتب التدقيق المذكور أعلاه قد رفض اكمال واصدار البيانات المالية لعام 2010 ، وقد اسندت مهمة التدقيق لشركة غوشه وشركاه لإصدار البيانات المالية لعام 2010 ، حيث بلغت شامل أتعابهم (8,120) دينار

سابع عشر : أ- الأوراق المالية المملوكة من قبل أعضاء مجلس الإدارة السابق

الرقم	اسم العضو الطبيعي أو الاعتباري	المنصب	الجنسية	عدد الأسهم 2010	عدد الأسهم 2009
1	السيد هاني انيس موسى ربيع ممثل شركة عين الغد للتجارة العامة والاستثمارات	رئيس مجلس الإدارة	أردنية	0	0
				10,004	2,440,000
2	السيد محمد خالد عبد الكريم الدحلة ممثل شركة مساكن الاستثمارية	نائب رئيس مجلس الإدارة	أردنية	0	2,000
				25,000	2,025,000
3	المهندس عماد عبد الرزاق حمدان الدحلة	عضو مجلس الإدارة	أردنية	3,485,000	5,600,000
4	السيد محمد عبدالمطلب صياح الحلواني ممثل شركة بيت الاستثمار العالمي	عضو مجلس الإدارة	أردنية	1,164	1,164
				10,000	2,000,000
5	السيد مشهور عبد الله محمد الباشا ممثل شركة الجنوب للإلكترونيات	عضو مجلس الإدارة	أردنية	0	0
				10,000	1,500,000
6	السيد مروان احمد محمد جاموس ممثل شركة العرب للتنمية العقارية	عضو مجلس الإدارة	أردنية	0	0
				10,000	1,000,000
7	الدكتور محمد فايز محمد ياسين ممثل شركة الاردن الاولى للاستثمار	عضو مجلس الإدارة	أردنية	0	0
				2,000,000	2,000,000

\* مساهمات الشركات المسيطر عليها من قبل أعضاء مجلس الإدارة السابق

الشخص المسيطر	الرصيد 2009/12/31	الرصيد 2010/12/31	إسم الشركة
السيد محمد خالد عبدالكريم الدحلة	644,025	0	شركة تهامة للاستثمارات المالية

ب- الأوراق المالية المملوكة من قبل أشخاص الإدارة العليا التنفيذية السابق :

الرقم	الإسم	المنصب	الجنسية	عدد الأسهم 2010	عدد الأسهم 2009
1	المهندس عماد عبدالرزاق حمدان الدحلة	الرئيس التنفيذي	أردنية	3,485,000	5,600,000
2	السيد سمير سليم جميل العورتاني	الرئيس المالي التنفيذي	أردنية	25,000	50,000
6	السيد محمد حامد سليمان المدادحة	رئيس دائرة الشؤون الإدارية	أردنية	25,000	25,000
7	السيد معن كامل حنا حدادين	مدير الدائرة القانونية	أردنية	5,000	10,000
9	السيد اسامه تحسين سلامة النافع	مسؤول علاقات المساهمين	أردنية	0	0

\* لا توجد أي مساهمات لشركات مسيطر عليها من قبل أشخاص الإدارة العليا التنفيذية

ج- 1 - عدد الأوراق المالية المملوكة لأقارب أعضاء مجلس الإدارة السابق

أعضاء مجلس الإدارة وأقربائهم	درجة القرابة	الجنسية	عدد الأسهم 2010	عدد الأسهم 2009
<b>السيد هاني أنيس موسى ربيع - رئيس مجلس الإدارة / ممثل شركة عين الغد للتجارة العامة والاستثمارات</b>				
رزان ابراهيم عايد فاخوري	زوجة	أردنية	0	0
انيس هاني انيس ربيع	ابنة	أردنية	0	0
فيصل هاني انيس ربيع	ابنة	أردنية	0	0
<b>السيد محمد خالد عبد الكريم الدحلة - نائب رئيس مجلس الإدارة / ممثل شركة مسكن الاستثمارية</b>				
سعاد زهير الشيخ فارس عورتاني	زوجة	أردنية	0	0
زين محمد خالد الدحلة	ابنة	أردنية	0	0
<b>المهندس عماد عبد الرزاق حمدان الدحلة</b>				
ميرفت طلال احمد الشويكيني	زوجة	أردنية	100,000	100,000
ياسمين عماد عبد الرزاق الدحلة	ابنة	أردنية	0	0
نادين عماد عبد الرزاق الدحلة	ابنة	أردنية	0	0
كريم عماد عبد الرزاق الدحلة	ابن	أردنية	0	0
<b>السيد مشهور عبد الله محمد الباشا / ممثل شركة الجنوب للإلكترونيات</b>				
رزان عبد القادر حسن الكردي	زوجة	أردنية	0	0
بانا مشهور عبد الله الباشا	ابنة	أردنية	0	0
جني مشهور عبد الله الباشا	ابنة	أردنية	0	0
<b>السيد مروان احمد محمد جاموس / ممثل شركة العرب للتنمية العقارية</b>				
روند علي عبد الله عمر	زوجة	أردنية	0	0
يولاند مروان احمد جاموس	ابنة	أردنية	0	0
زيد مروان احمد جاموس	ابن	أردنية	0	0
<b>السيد محمد عبد المطلب صياح الحلواني / ممثل شركة بيت الاستثمار العالمي (غير متزوج)</b>				
<b>الدكتور محمد فايز محمد ياسين / ممثل شركة الاردن الأولى للاستثمار (غير متزوج)</b>				

2 - عدد الأوراق المالية المملوكة لأقارب أشخاص الإدارة العليا التنفيذية

عدد الأوراق المالية 2009	عدد الأوراق المالية 2010	الجنسية	درجة القرابة	الإسم
<b>المهندس عماد عبد الرزاق حمدان الدحا / الرئيس التنفيذي السابق</b>				
100,000	100,000	أردنية	زوجة	ميرفت طلال احمد الشويكيني
0	0	أردنية	ابنة	ياسمين عماد عبد الرزاق الدحلة
0	0	أردنية	ابنة	نادين عماد عبد الرزاق الدحلة
0	0	أردنية	ابن	كريم عماد عبد الرزاق الدحلة
<b>السيد سمير سليم جميل العورتاني / الرئيس المالي التنفيذي السابق</b>				
0	0	أردنية	زوجة	أمنه خازر عبد الحميد يوسف
1,496	1,496	أردنية	ابن	قصي سمير سليم العورتاني
943	943	أردنية	ابنة	ضحى سمير سليم العورتاني
943	943	أردنية	ابنة	جود سمير سليم العورتاني
<b>السيد محمد حامد سليمان المداحه / رئيس دائرة الشؤون الإدارية السابق</b>				
0	0	أردنية	زوجة	نور جزاع احمد العزه
9,238	9,238	أردنية	ابن	فيصل محمد حامد المداحه
<b>المحامي معن كامل حنا حدادين / مدير الدائرة القانونية السابق</b>				
0	0	أردنية	زوجة	نور لمعي بولس حدادين
0	0	أردنية	ابن	راشد معن كامل حدادين
0	0	أردنية	ابنة	لمار معن كامل حدادين
<b>السيد أسامه تحسين سلامه النافع / مسؤول قسم المساهمين</b>				
0	0	أردنية	زوجة	ورود عبد الكريم محمد الفواعير

ثامن عشر : أ- المزايا والمكافآت التي يتمتع بها أعضاء مجلس الإدارة السابق :

إجمالي المزايا السنوية	نفقات السفر السنوية	المكافآت السنوية	بدل التنقلات السنوية	الراتب السنوي الإجمالي	المنصب	إسم العضو
—	—	—	1,522	—	رئيس مجلس الإدارة السابق (من تاريخ 2010/10/14)	السيد هاني انيس موسى ربيع
—	—	—	2,700	—	نائب رئيس مجلس الإدارة السابق	السيد محمد خالد عبدالكريم الدحلة
—	—	—	2,700	—	عضو سابق	المهندس عماد عبدالرزاق حمدان الدحلة
—	—	—	2,700	—	عضو سابق	السيد مشهور عبد الله محمد الباشا
—	—	—	2,700	—	عضو سابق	السيد محمد عبدالمطلب صياح الحلواني
—	—	—	1,618	—	عضو سابق (من تاريخ 2010/5/26)	الدكتور محمد فايز محمد ياسين
—	—	—	2,145	—	عضو سابق (من تاريخ 2010/6/15)	السيد مروان احمد محمد جاموس
—	—	—	555	—	من تاريخ 2010/3/30 لغاية تاريخ 2010/6/15	السيد هيثم خالد عبد الكريم الدحلة
—	—	—	965	—	من تاريخ 2008/8/2 لغاية تاريخ 2010/5/10	السيد توفيق نزار توفيق النجار
—	—	—	1,081	—	من تاريخ 2009/8/13 لغاية تاريخ 2010/5/26	السيد هاني محمود رشيد عرابي
—	—	—	177	—	من تاريخ 2010/5/10 لغاية تاريخ 2010/6/7	السيد سمير سليم جميل العورتاني

\* عقد مجلس الإدارة (10) اجتماعات خلال السنة المالية المنتهية 2010 وذلك استناداً لأحكام قانون الشركات رقم (155) (د) وقواعد حوكمة الشركات (ف4/3)

ب - المزايا والمكافآت التي يتمتع بها أشخاص الإدارة العليا التنفيذية السابقون

إجمالي المزايا السنوية	نفقات السفر السنوية	المكافآت السنوية	بدل التنقلات السنوية	الراتب السنوي الإجمالي	المنصب	إسم الموظف
2,600	5,775	—	—	158,760	الرئيس التنفيذي السابق	المهندس عماد عبد الرزاق حمدان الدحلة*
1,960	1,620	—	—	72,600	الرئيس المالي التنفيذي السابق	السيد سمير سليم جميل عورتاني
—	—	—	—	32,400	رئيس دائرة شؤون الإدارة السابق	السيد محمد حامد سليمان المداحة
3,000	—	6,000	—	21,000	مدير الدائرة القانونية السابق	المحامي من كامل حنا حدادين *
—	—	—	—	9,720	مسؤول قسم المساهمين	السيد اسامه تحسين سلامة النافع

• تم تخصيص سيارة خاصة من قبل الشركة لإستخدام الرئيس التنفيذي السابق

• المكافأة السنوية لمدير الدائرة القانونية بدل اعاب امانة سر مجلس الإدارة وإجمالي المزايا السنوية بدل سيارة ومحروقات

تاسع عشر : لا يوجد تبرعات ومنح دفعتها الشركة خلال السنة المالية 2010  
عشرون : لا يوجد أية عقود أو مشاريع أو ارتباطات عقدتها الشركة مع الشركات التابعة أو الشقيقة أو  
الحليفة أو رئيس مجلس الإدارة أو أعضاء المجلس أو الرئيس التنفيذي أو أي موظف في الشركة أو  
أقاربهم.

احدى وعشرون : أ - مساهمت للشركة في حماية البيئة .

< قامت المجموعة في خطوة منها في إطار المسؤولية الاجتماعية واهتمامها بالبيئة والحفاظ عليها والعزم والتصميم على  
زيادة الرقعة الخضراء ، إذ احتفلت بالتعاون مع مديرية زراعة لواء الجيزة بيوم الشجرة ، حيث سيتم زراعة ما يقارب  
250 شجرة في موقع شركة المجموعة المتحدة للخدمات اللوجستية في منطقة الجيزة .  
< الصيانة الدورية للشاحنات المجموعة ومتابعتها وذلك للحوول من إخراج العوادم الدخانية .

أ - مساهمات الشركة في خدمة المجتمع المحلي .

< العمل على توفير فرص العمل الكفوة وإعطاء الأولوية لذوات الخبرات وأيضاً من أبناء المناطق المحيطة في الشركات  
التابعة .

اثنان وعشرون : مدى التزام الشركة بقواعد حوكمة الشركات :

تلتزم الشركة بتطبيق قواعد حوكمة الشركات المساهمة المدرجة في بورصة عمان حسب الدليل الصادر عن هيئة الأوراق  
المالية ، من حيث القواعد الأمرة والعامة والإرشادية ، وتلتزم الشركة بالقواعد المذكورة وذلك بما يتعلق بالمتطلبات التي  
تخص مجلس الإدارة من مهامه ومسؤولياته واللجان المنبثقة عنه وصلاحياته واجتماعات مجلس الإدارة ، واجتماعات الهيئة  
العامة للشركة وحقوق العامة للمساهمين ، ومدققي الحسابات وذلك بما يتماشى مع قانون الشركات الأردني .

الإقرارات :

هـ/1- يقرّ مجلس الإدارة بعدم وجود أي أمور جوهرية قد تؤثر على إستمرارية الشركة خلال السنة المالية  
التالية 2011

(حيث ان مجلس الإدارة الحالي يصادق على البيانات وذلك من واقع السجلات المحاسبية. دون تحمل اية  
مسؤولية قانونية او قضائية ، مع عدم تيرئة اي من المجالس السابقة او من الذين عملوا في القسم المالي  
التنفيذي خلال الفترات الماضية)

2- يقرّ مجلس الإدارة بمسؤوليته عن إعداد البيانات المالية وتوفير نظام رقابة فعّال في الشركة.

(حيث ان مجلس الإدارة الحالي يصادق على البيانات وذلك من واقع السجلات المحاسبية. دون تحمل اية  
مسؤولية قانونية او قضائية ، مع عدم تيرئة اي من المجالس السابقة او من الذين عملوا في القسم المالي  
التنفيذي خلال الفترات الماضية)

3 - نفر نحن الموقعين أدناه بصحة ودقة واكتمال المعلومات والبيانات الواردة في التقرير السنوي (حيث ان مجلس الإدارة الحالي والرئيس المالي التنفيذي الحالي يصادقون على البيانات وذلك من واقع السجلات المحاسبية دون تحمل اية مسؤولية قانونية او قضائية ، مع عدم تيرئة اي من المجالس السابقة او من الذين عملوا في القسم المالي التنفيذي خلال الفترات الماضية)

نائب رئيس مجلس الإدارة / ممثل شركة توافد البحار للتجارة العقارية	رئيس مجلس الإدارة الحالي
السيد نعمان شاكر علي الهمشري	السيد بسام رويين محمد عوده
	
السيد محمد سعيد سليمان العبد	السيد عبد الباسط رويين محمد عبد الجليل
	
السيد علي رضا عبد الرحمن نصار	السيد حسام الدين جميل جنود عويضة
	
	السيد خميس موسى سيد الخواصمة 

شركة المجموعة المتحدة القابضة

(شركة مساهمة عامة محدودة)

القوائم المالية الموحدة وتقرير المحاسب القانوني المستقل

للسنة المنتهية في 31 كانون الأول 2010

شركة المجموعة المتحدة القابضة

(شركة مساهمة عامة محدودة)

القوائم المالية الموحدة وتقرير المحاسب القانوني المستقل

للسنة المنتهية في 31 كانون الأول 2010

صفحة

27

29

30

31

32

33

فهرس

تقرير المحاسب القانوني المستقل

قائمة المركز المالي الموحدة

قائمة الدخل الشامل الموحدة

قائمة التغيرات في حقوق الملكية الموحدة

قائمة التدفقات النقدية الموحدة

إيضاحات حول القوائم المالية الموحدة

الى السادة رئيس واعضاء مجلس الادارة  
شركة المجموعة المتحدة القابضة

قمنا بتدقيق القوائم المالية الموحدة المرفقة لشركة المجموعة المتحدة القابضة (شركة مساهمة عامة محدودة) والتي تتكون من قائمة المركز المالي الموحد كما في 31 كانون الاول 2010 وكل قوائم الدخل والشامل الموحدة والتغيرات في حقوق الملكية الموحدة والتدفقات النقدية الموحدة للسنة المنتهية بذلك التاريخ ، وملخص للسياسات المحاسبية الهامة ومعلومات تفسيرية اخرى .

مسؤولية الادارة عن القوائم المالية

ان مسؤولة عن اعداد هذه القوائم المالية الموحدة وعرضها بصورة عادلة وفقا للمعايير الدولية للتقارير المالية ، وتشمل هذه المسؤولية الاحتفاظ برقابة داخلية حسبما تراه ضروريا لغرض اعداد قوائم مالية موحدة خالية من اخطاء جوهرية ، سواء كانت ناشئة عن احتيال او عن خطأ .

مسؤولية المحاسب القانوني

ان مسؤوليتنا هي ابداء رأي حول هذه القوائم المالية الموحدة استنادا الى تدقيقنا وفقا للمعايير الدولية للتدقيق ، وتتطلب تلك المعايير ان نتقيد بمتطلبات قواعد السلوك المهني وان نقوم بتخطيط واجراء التدقيق للحصول على تأكيد معقول فيما اذا كانت القوائم المالية الموحدة خالية من اخطاء جوهرية .

باستثناء ما هو مبين في البند ( 1 ) من فترة أساس التحفظ ادناه ، يتضمن التدقيق القيام بإجراءات للحصول على بيانات تدقيق ثبوتية للمبالغ والافصاحات في القوائم المالية الموحدة تستند الاجراءات المختارة الى تقدير المحاسب القانوني ، وبما في ذلك تقييم مخاطر الاخطاء الجوهرية في القوائم المالية الموحدة ، سواء كانت ناشئة عن احتيال او عن اي خطأ . وعدم القيام بتقييم تلك المخاطر يأخذ المحاسب القانوني في الاعتبار اجراءات الرقابة الداخلية للشركة والمتعلقة بالاعداد والعرض والعدل للقوائم المالية الموحدة ، وذلك لغرض تصميم اجراءات تدقيق مناسبة حسب الظروف ، وليس لغرض ابداء رأي حول فعالية الرقابة الداخلية في الشركة ويتضمن التدقيق كذلك تقييم ملائمة السياسات المحاسبية المتبعة ومعقولة التقديرات المحاسبية المعدة من الادارة ، وكذلك تقييم العرض الاجمالي للقوائم المالية .

نعتقد ان بيانات التدقيق الثبوتية التي حصلنا عليها كافية ومناسبة لتوفير اساسا لرأينا حول التدقيق .

اساس التحفظ

1- لم تقم شركة المجموعة المتحدة للخدمات اللوجستية وشركة الخط السريع - شركات تابعة بالاحتفاظ بكشف تفصيلي للممتلكات والمعدات البالغ صافي قيمته الدفترية لكلتي الشركتين 11,205,290 دينار كما في 31 كانون الاول 2010 بناءا عليه لم تتمكن من الحصول على ادلة تدقيق كافية ومناسبة حول مصروف الاستهلاك واية اضافات واستبعادات ناتجة خلال السنة واية ارباح او خسائر ناتجة عن عملية بيع اي جزء من تلك الممتلكات والمعدات . وبالتالي لم نستطيع تحديد ما اذا كان هنالك ضرورة لاجراء اي تعديلات للمبالغ المعروضة في البيانات المالية الموحدة .

2- لم تقم ادارة الشركة بإجراء تقييم للمباني والاراضي المملوكة للشركة وشركاتها التابعة والبالغ صافي قيمتها الدفترية 9,982,044 دينار اردني والتي تتضمن فرق قيمة عادلة ناتجة عن تملك الشركة للشركات التابعة وتملك الشركات التابعة لشركات اخرى والبالغ قيمته 6,822,487 دينار اردني كما هو وارد بايضاح رقم (4) وبالتالي لم نستطيع تحديد ما اذا كان هناك ضرورة لاجراء اي تعديلات للمبالغ المعروضة في البيانات المالية الموحدة .

3- تطالب الشركة جهات ذات علاقة بمبالغ غير محددة السداد مقدارها 383,187 دينار اردني كما هو في 31 كانون الاول 2010 وتشير المعلومات الصادرة عن تلك الجهات الى ظروف صعبة من حيث السيولة المالية وادائها المالي مما يعد مؤشرا على عدم امكانية تحصيل هذه المبالغ او قبضها ، هذا ولم تقم الشركة بتحديد مبلغ مخصص الواجب اخذه من تلك المبالغ ، لم نستطيع القيام باجراءات تدقيق بديلة لتحديد مبلغ المخصص وبالتالي لم نتمكن من تحديد التأثيرات الممكنة على البيانات المالية الموحدة .

4- كما ورد في إيضاح رقم (7) لم تتم الشركة بإجراء فحص التدني للشهرة والبالغة 25,764,783 دينار اردني ونظرا لانخفاض حجم النشاط التشغيلي للشركات التابعة والعجز في رأس المال العامل فإن ذلك يعتبر مؤشرا على حدوث تدني في قيمة الشهرة الناتجة عن النشاط التشغيلي للشركات التابعة والعجز في رأس المال العامل فان ذلك يعتبر مؤشرا على حدوث تدني في قيمة الشهرة الناتجة عن شراء الشركات التابعة المبينة في إيضاح رقم (7) حول القوائم المالية الموحدة هذا ولم تتمكن من تحديد الآثار الممكنة على البيانات المالية الموحدة .

5- لم يتم تزويدنا بحجم عمليات البيع والشراء والتي تمت بين شركات المجموعة المتحدة القابضة لعام 2010 ليم استبعاد اثرها في البيانات المالية الموحدة وذلك تماشيا مع معيار توحيد القوائم المالية الدولي رقم (27) وبالتالي لم نستطيع تحديد اثر هذه العمليات على البيانات المالية الموحدة كما في 31 كانون الاول 2010 .

#### الرأي

برأينا وباستثناء اثر ما ذكر اعلاه في فقرة اساس التحفظ اعلاه ، ان القوائم المالية تظهر بصورة عادلة ، من جميع النواحي الجوهرية الوضع المالي لشركة المجموعة المتحدة القابضة كما في 31 كانون الاول 2010 وادائها المالي وتدفعاتها النقدية الموحدة للسنة المنتهية بذلك التاريخ وفقا لمعايير التقارير المالية الدولية .

تحفظ الشركة بقيود وسجلات محاسبية منظمة بصورة اصولية وان القوائم المالية المرفقة متفقة معها .

#### فقرة توضيحية

دون تحفظ اضافي في رأينا :

1- كما يرد في الايضاح رقم (8) حول البيانات المالية الموحدة يتضمن بند مشاريع تحت التنفيذ اراضي بقيمة 4,300,824 دينار غير مسجلة باسم المجموعة وانما مسجلة باسم مالها الاصيل ، هذا وقت ابرمت المجموعة اتفاقية تعهد بنقل ملكية الاراضي باسم المجموعة عند اكتمال تسديد المبالغ المستحقة .

2- كما يرد في الايضاح رقم (28) حول البيانات المالية الموحدة ، تعاني الشركة من نقص حاد في سيولتها حيث بلغ العجز في رأس المال العامل للمجموعة مبلغ 29,324,825 دينار مما يعد عجزا في امكانية المجموعة على تحقيق موجوداتها والوفاء بالتزاماتها في سياق العمل الطبيعي .

3- كما في إيضاح رقم (25) تلفت الانتباه نظرا لتأخر مجلس ادارة الشركة باصدار البيانات المالية لعام 2010 وعدم تسليمها لدائرة ضريبة الدخل والمبيعات قام مأمور تقدير ضريبة الدخل باصدار اقراره والتقدير على الشركة بفرض ضريبة دخل مقدارها 6,525,645 دينار وغرامة تعويض مدني مقدارها 5,220,516 دينار بمجموع كلي مقدارها 11,746,616 دينار وتم رفع دعوى من قبل الشركة بمبلغ مطالبة لكل ما ورد بالملف الضريبي وان المطالبة المذكورة اعلاه نتجت بسبب عدم ايداع الشركة للقوائم المالية لعام 2010 وحسب رأي المستشار القانوني للشركة يفيد بأنه من المؤكد صدور حكم لصالح الشركة وعلى النحو يكفل عدم رفع الشركة للضريبة المطعون بها .

4- تجاوزت الخسائر المتراكمة للشركات التابعة التالية (شركة المجموعة المتحدة للخدمات اللوجستية المحدودة المسؤولية ، الشركة الاردنية العالمية لتوزيع المواد الغذائية المحدودة المسؤولية ، الشركة الاردنية لصيانة المركبات المحدودة المسؤولية ، شركة الخط السريع للنقل البري محدودة المسؤولية ، ميلوز للاستثمار المحدودة المسؤولية ) اكثر من 75% من رأسمالها الا انه تم اعداد البيانات لها على اساس مبدأ الاستمرارية وسندا لاحكام المادة (75) من قانون الشركات رقم 22 لسنة 1997 وتعديلاته فيجب تصفية هذه الشركات الا اذا قررت الهيئة العامة في اجتماع غير عادي زيادة رأسمالها لمعالجة وضع الخسائر او اطفائها بما يتفق مع معايير المحاسبة والتدقيق الدولية المعتمدة على ان لا يزيد مجمل الخسائر المتبقية على نصف رأسمال الشركة في كلتا الحالتين .

امر اخر

5- لقد تم تدقيق ارقام سنة المقارنة من قبل مدقق حسابات اخر وقد اصدر تقريره غير المتحفظ بتاريخ 30 اذار 2010 .

شركة المجموعة المتحدة القابضة

(شركة مساهمة عامة محدودة)

قائمة المركز المالي الموحدة كما في 31 كانون الأول 2010

(بالدينار الأردني)

2009	2010	إيضاح	
			الموجودات
			موجودات غير متداولة
35.291.030	22.498.419	4	ممتلكات ومعدات
138.150	-	5	دفعات مقدمة على حساب شراء أصول ثابتة
4.404.513	4.300.825	6	مشاريع تحت التنفيذ
25.764.783	25.764.783	7	شهرة
57.500	7.500	8	إستثمارات في شركات زميلة
735.149	-	9	استثمارات مالية متوفرة للبيع
-	268.534	9	موجودات مالية محددة بالقيمة العادلة من خلال بيان الدخل الشامل الآخر
66.391.125	52.840.061		مجموع الموجودات غير المتداولة
			موجودات متداولة
2.749.043	2.329.140	12	مصاريف منقوعة مقدماً وحسابات مدينة أخرى
10.096.292	2.717.148	11	ذمم مدينة وشيكات برسم التحصيل
2.251.118	572.901	10	بضاعة
401.515	798.860	18	مطلوب من جهات ذات علاقة
320.213	260.427	13	نقد وما في حكمه
15.818.181	6.678.476		مجموع الموجودات المتداولة
82.209.306	59.518.537		مجموع الموجودات
			المطلوبات وحقوق الملكية
			حقوق الملكية
50.000.000	50.000.000	1	رأس المال
-	(1.306.245)		احتياطي القيمة العادلة
(9.581.740)	(30.499.508)	26	الخصائر المتراكمة
40.418.260	18.194.247		مجموع حقوق الملكية
			مطلوبات غير متداولة
1.760.873	518.949		أوراق دفع طويلة الأجل
10.174.126	4.802.040	14	قروض طويلة الأجل
11.934.999	5.320.989		مجموع المطلوبات غير المتداولة
			مطلوبات متداولة
2.466.815	2.245.995	19	مصاريف مستحقة وحسابات دائنة أخرى
1.230.848	1.203.068	16	سحوبات آجلة الدفع
5.580.465	10.938.287	14	قروض قصيرة الأجل
5.660.098	9.730.687	17	ذمم دائنة وشيكات آجلة
813.644	673.279		ذمم تمويل على الهامش
31.310	73.028	18	مطلوب الى جهات ذات علاقة
5.755.230	2.779.660		أوراق دفع قصيرة الأجل
8.317.637	8.359.297	15	بنوك دائنة
29.856.047	36.003.301		مجموع المطلوبات المتداولة
82.209.306	59.518.537		مجموع المطلوبات وحقوق الملكية

إن الأيضاحات المرفقة تشكل جزءاً لا يتجزأ من هذه القوائم المالية الموحدة

شركة المجموعة المتحدة القابضة  
(شركة مساهمة عامة محدودة)

قائمة الدخل الشامل الموحدة  
للسنة المنتهية في 31 كانون الأول 2010  
(بالدينار الاردني)

للفترة من 3 اب 2008 (التأسيس)	2010	ايضاح	
ولغاية 31 كانون الأول 2009			
61.418.936	39.622.119	20	المبيعات
(50.936.891)	(41.925.829)	21	كلفة المبيعات
10.482.045	(2.303.710)		مجم (الخسارة) السنة/ الربح الفترة
1.228.109	-		أرباح استثمارات مالية للمتاجرة
(10.633.110)	(1.416.339)		خسارة استثمارات مالية متوفرة للبيع
939.148	-		ايرادات فوائد دائنة
(622.081)	(223.014)		مصاريف مستودعات
(3.820.511)	(2.542.646)	22	مصاريف إدارية وعمومية
(794.471)	-		مصاريف تأسيس
(5.255.525)	(3.734.836)		مصاريف مالية
(726.203)	(795.101)		مصاريف بيعية وتسويقية
(50.000)	(3.094.572)	23	مخصصات مختلفة
-	(103.688)		اطفاء مصاريف مشاريع تحت التنفيذ
(60.406)	(1.423.060)		خسارة استبعاد ممتلكات ومعدات
-	(7.907.014)		خسائر تندي ممتلكات ومعدات
179.870	71.154		ايرادات اخرى
(9.133.135)	(23.472.826)		خسارة السنة / الفترة قبل الضريبة والمخصصات
(339.819)	-		مخصص ضريبة دخل
(108.786)	-		صندوق التشغيل والتدريب والتعليم المهني والتفني
(9.581.740)	(23.472.826)		خسارة السنة/ الفترة
-	-		الدخل الشامل الآخر
-	1.248.813		التغير في احتياطي القيمة العادلة
(9.581.740)	(22.224.013)		اجمالي الدخل الشامل/ الفترة
			خسارة السهم :
(0.19)	(0.47)		خسارة السهم - دينار/ سهم
50.000.000	50.000.000		المتوسط المرجح لعدد الأسهم - سهم

إن الايضاحات المرفقة تشكل جزءا لا يتجزأ من هذه القوائم المالية الموحدة

شركة المجموعة المتحدة القابضة  
(شركة مساهمة عامة محدودة)

قائمة التغيرات في حقوق الملكية الموحدة  
للسنة المنتهية في 31 كانون الأول 2010  
(بالدينار الأردني)

المجموع	خسائر متراكمة	احتياطي القيمة العادلة	راس المال	ايضاح	
50.000.000	-	-	50.000.000	1	الرصيد كما في 1 كانون الثاني 2009
(9.581.740)	(9.581.740)	-	-		الدخل الشامل للفترة
40.418.260	(9.581.740)	-	50.000.000		الرصيد كما في 31 كانون الأول 2009
-	2.555.058	(2.555.058)	-	18	الاثر الناتج عن تطبيق معيار التقارير المولوية رقم (9)
40.418.260	(7.026.682)	(2.555.058)	50.000.000	18	الرصيد كما في 1 كانون الثاني 2010
(22.224.013)	(23.472.826)	1.248.813	-		الدخل الشامل للسنة
18.194.247	(30.499.508)	(1.306.245)	50.000.000		الرصيد كما في 31 كانون الأول 2010

إن الايضاحات المرفقة تشكل جزءاً لا يتجزأ من هذه القوائم المالية الموحدة

شركة المجموعة المتحدة القابضة

(شركة مساهمة عامة محدودة)

قائمة التدفقات النقدية الموحدة للسنة المنتهية في 31 كانون الأول 2010

(بالدينار الأردني)

للفترة من 3 اب 2008 (التأسيس) ولغاية 31 كانون الأول 2009	2010	
(9.133.135)	(23.472.826)	الأنشطة التشغيلية
3.143.225	2.507.250	خسارة السنة / الفترة قبل الضريبة والمخصصات
-	2.555.058	تعديلات على خسارة السنة / الفترة قبل الضريبة والمخصصات : إستهلاكات
60.406	1.423.060	الأثر الناتج عن تطبيق معايير التقرير المالية الدولية رقم (9)
2.555.058	-	خسارة استبعاد ممتلكات ومعدات
-	7.907.014	خسارة تدني استثمارات مالية متوفرة للبيع
-	103.688	خسارة تدني ممتلكات ومعدات
5.255.525	3.734.836	اطفاء مصاريف مشاريع تحت التنفيذ
(939.148)	-	مصاريف مالية
276.128	1.856.955	ايراد فوائد دائنة
(52.149)	1.678.217	مخصص تدني ذمم مدينة
(1.853.832)	5.522.189	التغير في الموجودات والمطلوبات العاملة: بضاعة
8.616.252	(397.345)	ذمم مدينة
(2.749.043)	419.903	مطلوب من جهات ذات علاقة
(771.480)	4.070.589	مصاريف مدفوعة مقدماً وحسابات مدينة أخرى
(7.665.292)	41.718	ذمم دائنة وشيكات آجلة
2.018.210	(220.820)	مطلوب الى جهات ذات علاقة
(1.239.275)	7.729.486	مصاريف مستحقة وحسابات دائنة أخرى
(5.255.525)	(3.734.836)	النقد المتوفر من / (المستخدم في) الأنشطة التشغيلية
(6.494.800)	3.994.650	مصاريف مالية مدفوعة
		صافي النقد المتوفر من / (المستخدم في) الأنشطة التشغيلية
		الأنشطة الإستثمارية
(40.102.166)	-	تمويل لشراء شركات تابعة
(57.500)	50.000	استثمارات في شركات زمنية
(3.290.207)	(839.630)	استثمارات مالية متوفرة للبيع
(8.268.797)	955.287	تغيير في الممتلكات والمعدات
(4.404.513)	-	مشاريع تحت التنفيذ
(138.150)	138.150	دفعات مقدمة على حساب شراء أصول ثابتة
939.148	-	فوائد دائنة مقبوضة
(55.322.185)	303.807	صافي النقد المتوفر من / (المستخدم في) الأنشطة الإستثمارية
		الأنشطة التمويلية
50.000.000	-	تسديد رأس المال
989.457	(27.780)	سحوبات آجلة الدفع
7.516.102	(4.217.494)	تسديد أوراق دفع
(4.685.998)	(14.264)	تسديد قروض بنكية
8.317.637	41.660	تمويل من بنوك دائنة
-	(140.365)	تسديد تمويل على الهامش
62.137.198	(4.358.243)	صافي النقد (المستخدم في) / المتوفر من الأنشطة التمويلية
320.213	(59.786)	صافي التغير في النقد وما في حكمه
-	320.213	النقد وما في حكمه في 1 كانون الثاني
320.213	260.427	النقد وما في حكمه في نهاية السنة / الفترة

إن الإيضاحات المرفقة تشكل جزءاً لا يتجزأ من هذه القوائم المالية الموحدة

شركة المجموعة المتحدة القابضة  
(شركة مساهمة عامة محدودة)

إيضاحات حول القوائم المالية الموحدة

للسنة المنتهية في 31 كانون الأول 2010

(بالدينار الأردني)

1- التكوين والنشاط

ان شركة المجموعة المتحدة القابضة هي شركة أردنية مساهمة عامة (" الشركة ") ومسجلة في سجل الشركات المساهمة العامة بتاريخ 7 نيسان 2008 تحت رقم (450) لدى مراقب الشركات في وزارة الصناعة والتجارة ، ان رأسمال الشركة المصرح به والمدفوع 50.000.000 دينار اردني مقسم الى 50.000.000 سهم بقيمة كل سهم منها دينار اردني واحد ، وبدأت الشركة بممارسة نشاطها بتاريخ 3 اب 2008. ويتمثل النشاط الرئيسي للشركة في الاستثمار في المجالات الاقتصادية والصناعية والإستثمار في المجالات السياحية والاستثمار في المجالات العقارية ، وتعمل الشركة في قطاع جغرافي واحد هو المملكة الاردنية الهاشمية.

تشتمل القوائم المالية الموحدة كما في 31 كانون الأول 2010 على القوائم المالية للشركات التابعة التالية :

اسم الشركة التابعة	مكان التسجيل	سنة التسجيل	نسبة الملكية والتصويت	النشاط الرئيسي للشركة
شركة المجموعة المتحدة للخدمات اللوجستية ذ.م.م	المملكة الاردنية الهاشمية	2006	%100	نقل البضائع العامة على الطرق
الشركة الأردنية العالمية لتوزيع المواد الغذائية والمجمدات ذ.م.م	المملكة الاردنية الهاشمية	2002	%100	تغليف وتعبئة الخضار والفواكه وتجارة اللحوم المجمدة
شركة البارجة لتجارة المواد الغذائية ذ.م.م	المملكة الاردنية الهاشمية	2004	%100	تجارة المواد الغذائية
الشركة الأردنية لصيانة المركبات ذ.م.م	المملكة الاردنية الهاشمية	2007	%100	صيانة المركبات
الشركة الواقية للأمن والحماية ذ.م.م	المملكة الاردنية الهاشمية	2009	%100	خدمات الامن والحماية
شركة الخط السريع للنقل البري ذ.م.م	المملكة الاردنية الهاشمية	2010	%100	النقل السريع على الطرق
شركة ميلوز للاستثمار ذ.م.م	المملكة الاردنية الهاشمية	2010	%100	شراء وبيع الاراضي بعد تطويرها

شركة المجموعة المتحدة القابضة  
(شركة مساهمة عامة محدودة)  
إيضاحات حول القوائم المالية الموحدة (يتبع)  
للسنة المنتهية في 31 كانون الأول 2010  
(بالدينار الأردني)

إن القوائم المالية للمجموعة المتحدة اللوجستية ذ.م.م تشمل على ما يلي :-

اسم الشركة التابعة	مكان التسجيل	سنة التسجيل	نسبة الملكية والتصويت	النشاط الرئيسي للشركة
المتخصصة للخدمات ونقل الحاويات ذ.م.م	المملكة الأردنية الهاشمية	2003	86%	وسيط شحن على الطريق

إن القوائم المالية للشركة الأردنية العالمية لتوزيع المواد الغذائية والمجمدات ذ.م.م تشمل على ما يلي :-

اسم الشركة التابعة	مكان التسجيل	سنة التسجيل	نسبة الملكية والتصويت	النشاط الرئيسي للشركة
موركس الدولية التجارية ذ.م.م	المملكة الأردنية الهاشمية	2003	100%	تجارة المواد الغذائية وتشغيل المرافق السياحية واستيراد والتصدير .
المتخصصة للخدمات ونقل الحاويات ذ.م.م	المملكة الأردنية الهاشمية	2003	14%	وسيط شحن على الطريق

إن تفاصيل القيمة الدفترية للاستثمار في الشركات التابعة كما في 31 كانون الأول كما يلي :

أ- الاستثمار في شركة المجموعة المتحدة للخدمات اللوجستية ذ.م.م

2009	2010
14.250.000	13.796.067
(453.933)	(14.342.903)
-	546.836
13.796.067	-

رصيد الاستثمار بداية المدة  
حصة الشركة من نتائج الاعمال  
اطفاء حصة الشركة من الخسائر في نمة الشركة  
رصيد الاستثمار في 31 كانون الأول

ب- الاستثمار في الشركة الأردنية العالمية لتوزيع المواد الغذائية والمجمدات ذ.م.م

2009	2010
11.250.000	11.866.948
(850.000)	-
1.466.948	(4.758.920)
11.866.948	7.108.028

رصيد الاستثمار بداية المدة  
يطرح : توزيعات ارباح  
حصة الشركة من نتائج الاعمال  
رصيد الاستثمار في 31 كانون الأول

ج- الاستثمار في شركة البارحة لتجارة المواد الغذائية ذ.م.م

2009	2010
8.400.000	8.945.988
(1.600.000)	-
2.145.988	215.416
8.945.988	9.161.404

رصيد الاستثمار بداية المدة  
يطرح : توزيعات ارباح  
حصة الشركة من نتائج الاعمال  
رصيد الاستثمار في 31 كانون الأول

شركة المجموعة المتحدة القابضة  
(شركة مساهمة عامة محدودة)

إيضاحات حول القوائم المالية الموحدة (يتبع)  
للسنة المنتهية في 31 كانون الأول 2010  
( بالدينار الاردني )

		د- الاستثمار في الشركة الأردنية لصيانة المركبات ذ.م.م	
2009	2010		
100.000	34.752		رصيد الاستثمار بداية المدة
(65.248)	(301.770)		حصة الشركة من نتائج الاعمال
-	267.018		تحويل العجز في الاستثمار الى نمة الشركة
34.752	-		رصيد الاستثمار في 31 كانون الأول
		هـ- الاستثمار في شركة الواقية للأمن والحماية ذ.م.م	
2009	2010		
15.000	15.000		رصيد الاستثمار بداية المدة *
-	(450)		حصة الشركة من نتائج الاعمال
15.000	14.550		رصيد الاستثمار في 31 كانون الأول
* يمثل هذا البند في 50% من رأس مال الشركة المصرح به والبالغ 30.000 دينار اردني والمسجل باسم السيد عماد عبد الرزاق الدحلة ، ويوجد تنازل ملكية خطي للشركة، وتتمثل حصة الشركة 100% من عضوية هيئة المديرين لهذه الشركة.			
		و- الاستثمار في شركة الخط السريع للنقل البري ذ.م.م	
2009	2010		
-	-		رصيد الاستثمار بداية المدة
-	100.000		دفعات على تأسيس الشركة
-	(1.827.012)		حصة الشركة من نتائج الاعمال
-	1.727.012		تحويل العجز في الاستثمار الى نمة الشركة
-	-		رصيد الاستثمار في 31 كانون الأول
		ز- الاستثمار في شركة ميلوز للاستثمار ذ.م.م	
2009	2010		
-	-		رصيد الاستثمار بداية المدة
-	500		دفعات على تأسيس الشركة
-	(1.652)		حصة الشركة من نتائج الاعمال
-	1.152		تحويل العجز في الاستثمار الى نمة الشركة
-	-		رصيد الاستثمار في 31 كانون الأول

شركة المجموعة المتحدة القابضة  
(شركة مساهمة عامة محدودة)

إيضاحات حول القوائم المالية الموحدة (يتبع)  
للسنة المنتهية في 31 كانون الأول 2010  
(بالدينار الاردني)

إن تفاصيل القيمة الدفترية للاستثمار في الشركات التابعة لشركة الاردنية العالمية لتوزيع المواد الغذائية والمجمدات ذ.م.م كما في 31 كانون الأول كما يلي :-

أ- مورس الدولية التجارية ذ.م.م

2009	2010
561.500	1.050.548
489.048	(2.472.963)
-	1.422.415
<b>1.050.548</b>	-

رصيد الإستثمار بداية المدة  
حصة الشركة من نتائج الأعمال  
تحويل العجز في الاستثمار الى الشركة الأردنية العالمية لتوزيع المواد الغذائية والمجمدات

ب- المتخصصة للخدمات ونقل الحاويات ذ.م.م

2009	2010
412.781	507.180
94.399	(16.848)
<b>507.180</b>	<b>490.332</b>

رصيد الإستثمار بداية المدة  
حصة الشركة من نتائج الأعمال

إن تفاصيل القيمة الدفترية للاستثمار في الشركات التابعة للمجموعة المتحدة للخدمات اللوجستية ذ.م.م كما يلي :-

أ- الشركة المتخصصة للخدمات ونقل الحاويات ذ.م.م

2009	2010
3.005.627	3.585.504
579.877	(103.495)
<b>3.585.504</b>	<b>3.482.009</b>

رصيد الإستثمار بداية المدة  
حصة الشركة من نتائج الأعمال

2009	2010
34.015.000	34.658.755
-	100.500
(2.450.000)	-
3.093.755	(21.017.291)
-	2.542.018
<b>34.658.755</b>	<b>16.283.982</b>

رصيد الاستثمار بداية المدة  
يضاف : دفعات على تأسيس شركات تابعة  
يطرح : اجمالي التوزيعات  
(يطرح)/ يضاف : صافي (خسائر) / ارباح حصة الشركة من نتائج الاعمال  
يضاف : اطفاء خسائر الشركات في نمرة الشركة  
صافي الاستثمارات في الشركات التابعة كما في 31 كانون الأول

شركة المجموعة المتحدة القابضة  
(شركة مساهمة عامة محدودة)

إيضاحات حول القوائم المالية الموحدة: (يتبع)  
للسنة المنتهية في 31 كانون الأول 2010  
(بالدينار الاردني)

ان ملخص الموجودات والمطلوبات والايرادات وارباح الشركات التابعة للشركة بشكل مباشر واهم بنود الموجودات والمطلوبات كما في 31 كانون الأول هي كما يلي :

أ- شركة المجموعة المتحدة للخدمات اللوجستية ذ.م.م

2009	2010	
31.055.683	17.668.995	مجموع الموجودات
28.855.473	29.811.688	مجموع المطلوبات
2.200.210	(12.142.693)	مجموع حقوق الملكية
10.604.213	16.673.670	مجموع الايرادات
255.871	(14.342.903)	(خسارة) السنة / ربح الفترة
1.500.000	1.500.000	رأس المال
22.963.172	8.652.279	ممتلكات ومعدات
3.585.504	3.482.009	استثمار في شركة تابعة
9.551.597	3.667.100	قروض طويلة الأجل
8.436.142	9.096.219	المطلوب الى جهات ذات علاقة
2.167.186	8.037.802	قروض قصيرة الأجل
2.304.392	4.081.208	دائنون

ب- الشركة الأردنية العالمية لتوزيع المواد الغذائية والمجمدات ذ.م.م

2009	2010	
11.772.141	7.399.524	مجموع الموجودات
10.095.966	10.482.269	مجموع المطلوبات
1.676.175	(3.082.745)	مجموع حقوق الملكية
17.782.404	1.534.705	المبيعات
1.492.170	(4.758.920)	(خسارة) السنة / ربح الفترة
750.000	750.000	رأس المال
4.011.611	3.174.975	ممتلكات ومعدات
1.933.986	2.256.429	المطلوب من الشركة الام
1.761.627	1.016.697	المطلوب من جهات ذات علاقة
7.028	6.788	ائنة

شركة المجموعة المتحدة القابضة  
(شركة مساهمة عامة محدودة)  
إيضاحات حول القوائم المالية الموحدة (يتبع)  
للسنة المنتهية في 31 كانون الأول 2010  
(بالدينار الاردني)

ج- شركة البارحة لتجارة المواد الغذائية ذ.م.م

2009	2010
3.185.765	2.626.121
2.272.994	1.497.934
912.771	1.128.187
5.418.686	2.820.754
1.036.203	215.416
500.000	500.000
366.880	1.044.092
128.398	792.927
2.093.868	443.927
687.153	708.777

مجموع الموجودات  
مجموع المطلوبات  
مجموع حقوق الملكية  
مجموع المبيعات  
ربح السنة / الفترة  
رأس المال  
المطلوب من الشركة الام  
المطلوب من جهات ذات علاقة  
مدينون وشيكات برسم التحصيل  
سحوبات اجلة الدفع

د- الشركة الأردنية لصيانة المركبات ذ.م.م

2009	2010
1.029.033	780.563
1.001.133	1.054.433
27.900	(273.870)
881.780	854.330
(27.820)	(301.770)
30.000	30.000
495.004	480.141
465.537	267.582
507.561	531.844
75.300	248.253
418.272	274.336

مجموع الموجودات  
مجموع المطلوبات  
مجموع حقوق الملكية  
مجموع الإيرادات  
(خسارة) السنة / الفترة  
رأس المال  
المطلوب من جهات ذات علاقة  
مخزون  
المطلوب الى جهات ذات علاقة  
مصاريف مستحقة وأرصدة دائنة اخرى  
دائنون

هـ- شركة الواقية للأمن والحماية ذ.م.م

2009	2010
15.000	14.550
15.000	14.550
-	(450)
15.000	15.000
15.000	14.550

مجموع الموجودات  
مجموع حقوق الملكية  
خسارة السنة  
رأس المال  
مطلوب من جهات ذات علاقة

شركة المجموعة المتحدة القابضة  
(شركة مساهمة عامة محدودة)

إيضاحات حول القوائم المالية الموحدة (يتبع)  
للسنة المنتهية في 31 كانون الأول 2010  
(بالدينار الأردني)

و- شركة الخط السريع للنقل البري ذ.م.م

2009	للفترة من 11 أيار 2010 (التأسيس) لغاية 31 كانون الأول 2010
-	2.996.516
-	4.723.528
-	(1.727.012)
-	2.051.522
-	(1.827.012)
-	100.000
-	129.990
-	2.553.011
-	3.262.393
-	121.135
-	1.216.817

مجموع الموجودات  
مجموع المطلوبات  
مجموع حقوق الملكية  
مجموع الإيرادات  
خسارة الفترة  
رأس المال  
مطلوب من جهات ذات علاقة  
ممتلكات ومعدات  
مطلوب الى جهات ذات علاقة  
دائتتون  
شيكات أجلة

ز- شركة ميلوز للاستثمار ذ.م.م

2009	للفترة من 5 آب 2010 (التأسيس) لغاية 31 كانون الأول 2010
-	500
-	1.652
-	(1.152)
-	(1.652)
-	1.652
-	500

مجموع الموجودات  
مجموع المطلوبات  
مجموع حقوق الملكية  
خسارة الفترة  
مطلوب الى جهات ذات علاقة  
رأس المال

شركة المجموعة المتحدة القابضة  
(شركة مساهمة عامة محدودة)

إيضاحات حول القوائم المالية الموحدة (يتبع)  
للسنة المنتهية في 31 كانون الأول 2010  
(بالدينار الاردني)

ان ملخص الموجودات والمطلوبات والارادات وارياح الشركات التابعة المجموعة المتحدة للخدمات اللوجستية والشركة الأردنية العالمية لتوزيع المواد الغذائية والمجمدات بشكل مباشر وإهم بنود الموجودات والمطلوبات كما في 31 كانون الأول هي كما يلي:

أ- الشركة المتخصصة للخدمات ونقل الحاويات ذ.م.م

2009	2010	
5.730.430	5.657.866	مجموع الموجودات
3.856.049	3.903.828	مجموع المطلوبات
1.874.381	1.754.038	مجموع حقوق الملكية
(42.912)	(120.343)	خسارة السنة / الفترة
2.000.000	2.000.000	رأس المال
985.164	974.796	ممتلكات ومعدات
4.404.513	4.300.825	مشاريع تحت التنفيذ
315.973	375.973	المطلوب من جهات ذات علاقة
800.782	857.674	المطلوب الى جهات ذات علاقة
1.501.845	2.920.712	دائنون

ب- شركة موركس الدولية التجارية ذ.م.م

2009	2010	
6.164.419	2.277.267	مجموع الموجودات
5.656.603	4.242.414	مجموع المطلوبات
507.816	(1.965.147)	مجموع حقوق الملكية
498.768	(2.472.963)	خسارة السنة / ربح الفترة
30.000	30.000	رأس المال
780.542	751.441	مصاريف مدفوعة مقدماً
3.928.061	351.222	مدينون
1.649.486	410.841	مصاريف مستحقة وحسابات دائنة أخرى
2.238.845	322.000	قروض قصيرة الأجل
-	2.231.246	قروض طويلة الأجل

شركة المجموعة المتحدة القابضة  
(شركة مساهمة عامة محدودة)

إيضاحات حول القوائم المالية الموحدة (يتبع)  
للسنة المنتهية في 31 كانون الأول 2010  
(بالدينار الاردني).

## 2 - اعتماد معايير تقرير جديدة ومعدله

يبين الجدول التالي المعايير والتفسيرات الجديدة والمعدلة ويسري تطبيقها للسنة المنتهية في 31 كانون الأول 2010 والفترات اللاحقة لهذا التاريخ.

المعايير الجديدة المتاحة تطبيقها بشكل مبدئي:

<u>المعيار</u>	<u>تاريخ السريان</u>	<u>نبذة عن المعيار</u>
المعيار الدولي للتقارير المالية رقم (9) - الأدوات المالية : التصنيف والقياس	يسري تطبيقه للفترات السنوية التي تبدأ من أو بعد 1 كانون الثاني 2013	عرض تصنيفات جديدة للأصول والمطلوبات وسيكون بديلاً لكل من المعيار المحاسبي الدولي رقم (39) والمعيار الدولي للتقارير المالية رقم (7)

### المعايير المعدلة

<u>المعيار</u>	<u>تاريخ السريان</u>	<u>نبذة عن التعديل على المعيار</u>
المعيار الدولي للتقارير المالية رقم (7) - الأدوات المالية: الأرصحات	يسري تطبيقه للفترات السنوية التي تبدأ من أو بعد 1 تموز 2011	التعديل المتعلق بزيادة الأرصحات فيما يتعلق بالقيمة العادلة ومخاطر السيولة
المعيار المحاسبي الدولي رقم (24) - الأرصحات عن الأطراف ذات العلاقة	يسري تطبيقه للفترات السنوية التي تبدأ من 1 أو بعد 1 كانون الثاني 2011	التعديل يتعلق بمتطلبات الأرصاح عن المنشآت المسيطر عليها

### التعديلات على التفسيرات الصادرة سابقاً

<u>التفسير</u>	<u>تاريخ السريان</u>
تفسير لجنة تفسيرات المعايير الدولية لإعداد التقارير المالية الدولية رقم (14) - الحد الأدنى لمتطلبات التمويل	يسري تطبيقه للفترات السنوية التي تبدأ من أو بعد 1 كانون الثاني 2011

لقد تم اجراء تصنيفات على بعض المعايير المحاسبية الدولية وعلى بعض معايير التقارير المالية الدولية والتي يسري تطبيقها للفترات السنوية التي تبدأ من أو بعد 1 كانون الثاني 2010.  
يتوقع مجلس ادارة الشركة ان تطبيق هذه المعايير والتفسيرات خلال الفترات اللاحقة لن يكون له اثر مالي جوهري على البيانات المالية للشركة.

شركة المجموعة المتحدة القابضة  
(شركة مساهمة عامة محدودة)

إيضاحات حول القوائم المالية الموحدة (يتبع)  
للسنة المنتهية في 31 كانون الاول 2010  
( بالدينار الاردني )

3- ملخص لأهم السياسات المحاسبية

إعداد البيانات المالية

تم إعداد البيانات المالية بناءً على المعايير الدولية للتقارير المالية.

أساس التحضير

تم عرض هذه البيانات المالية الموحدة بالدينار الأردني لأن غالبية معاملات الشركة تسجل بالدينار .

لقد تم إعداد القوائم المالية الموحدة على أساس مبدأ التكلفة التاريخية ، أما الموجودات المالية والمطلوبات المالية فانها تظهر بالقيمة العادلة. ان السياسات المحاسبية الهامة المتبعة من قبل الشركة هي على النحو التالي:

أساس توحيد القوائم المالية

لقد تم اعداد القوائم المالية الموحدة وفقاً لمبدأ التكلفة التاريخية ، وقد تم تجميعها وذلك بإضافة البنود المتشابهة من الموجودات والمطلوبات وحقوق الملكية والإيرادات والمصاريف . وقد تم استبعاد المعاملات والأرصدة الجوهرية بين الشركة وشركاتها التابعة . ويتم قيد الفرق ما بين تكلفة شراء الشركات التابعة وصافي أصول الشركات التابعة بتاريخ الشراء كزيادة على قيمة برامج الحاسب الآلي المطورة، كما يتم قيد زيادة كلفة الشراء عن القيمة العادلة للشركة التابعة بتاريخ الشراء كشهرة، وعندما يقل المبلغ الممكن إسترداده من القيمة العادلة لبرامج الحاسب الآلي المطورة وقيمة الشهرة على صافي القيمة الدفترية لهما، فإنه يجري تخفيض قيمتهما إلى القيمة القابلة للإسترداد وتسجيل قيمة التذني في قائمة الدخل الشامل الموحدة.

المصاريف

تتضمن المصاريف الادارية والعمومية المصاريف المباشرة وغير المباشرة والتي لا تتعلق بشكل مباشر بتكاليف الانشطة التشغيلية وفقاً للمعايير المحاسبية المتعارف عليها . ويتم توزيع المصاريف إذا دعت الحاجة لذلك بين المصاريف الادارية والعمومية وكلفة الإيرادات التشغيلية على أساس ثابت.

الإيرادات والمبيعات

يتم الاعتراف بالإيرادات والمبيعات عند استيفاء جميع الشروط التالية :

- مبيعات البضاعة

تتحقق الإيرادات عند تسليم البضاعة والمنتجات للعملاء والقيام بالخدمة وقبولها من العميل وإصدار الفاتورة وتظهر بالصافي عند الخصم التجاري أو خصم الكميات، عندما تقوم الشركة بنقل المنافع والمخاطر الجوهرية بملكية البضاعة الى المشتري، عندما لم تعد الشركة تحتفظ بملكية البضاعة كتدخل اداري مستمر ، وعندما لا تكون الشركة في وضع تمارس فيه تحكم فعلي لهذه البضاعة ، عندما يكون من المحتمل تدفق المنافع الاقتصادية المرتبطة بعملية البيع ، عندما يكون من الممكن احتساب التكاليف المتكبدة او التي سيتم تكبدها بعملية البيع بشكل موثوق، عندما يكون من الممكن قياس الإيرادات المرتبطة بعملية البيع

- إيراد الصيانة

تتحقق إيرادات الصيانة في بيان الدخل الشامل بالقدر الذي يتناسب مع مرحلة اكتمال تقديم الخدمة كما في تاريخ البيانات المالية.

- إيراد خدمة النقل

يتم الاعتراف بالإيراد المتأتي من تقديم خدمة النقل في بيان الدخل الشامل بالقدر الذي يتناسب مع مرحلة اكتمال تقديم الخدمة كما في تاريخ البيانات المالية ويتم تقدير مرحلة الاكتمال بمعانيه الخدمة المنجزة.

## شركة المجموعة المتحدة القابضة

(شركة مساهمة عامة محدودة)

إيضاحات حول القوائم المالية الموحدة (يتبع)

للسنة المنتهية في 31 كانون الأول 2010

(بالدينار الأردني)

### النقد وما في حكمه

يتضمن النقد وما في حكمه ، النقد والودائع تحت الطلب والإستثمارات ذات السيولة العالية التي يمكن تسيلها خلال فترة ثلاثة شهور أو أقل.

### المدينون

تظهر الذمم المدينة التجارية بقيمتها الصافية القابلة للتحويل ويتم عمل مخصص للذمم المشكوك فيها بناءً على مراجعة كاملة لكافة الأرصدة في نهاية السنة، ويتم شطب الديون المدومة في الفترة التي يتم التعرف عليها بها.

### الإستثمارات في الأوراق المالية

تصنف الإستثمارات في الأوراق المالية وفقاً لنوعية الشركة لهذه الإستثمارات ، تقييم الأوراق المالية المحتفظ بها لغرض المتاجرة بالقيمة العادلة ، وتظهر المكاسب والخسائر غير المحققة منها ضمن قائمة الدخل الشامل . تقييم الأوراق المالية المتوفرة للبيع بالقيمة العادلة وتظهر المكاسب والخسائر غير المحققة ضمن حقوق الملكية . وعندما لا يمكن تحديد القيمة العادلة فيجري تقييم الأوراق المالية بالكلفة.

تظهر الإستثمارات في الشركات المملوكة بقيمة لا تقل عن 20 % وهناك تأثيراً فعالاً للشركة عليها بموجب طريقة حقوق الملكية بحيث تظهر الإستثمارات بالكلفة ويتم تعديلها بعد ذلك في ضوء التغيير في حصة الشركة في صافي أصول الجهة المستثمر بها وذلك وفقاً لآخر قوائم مالية صادرة لها، ويشار إليها على أنها شركات تابعة (نسبة الملكية فوق 50%) أو زميلة (نسبة الملكية بين 20 - 50%). إن حصة الشركة في صافي أرباح أو خسائر الشركات الزميلة للسنة يتم ادراجها في قائمة الدخل الشامل.

### التغير في السليمانات المحاسبية

قامت الشركة بالتطبيق المبكر للمعيار الدولي للتقارير المالية رقم (9) " الأدوات المالية" لطبق على القوائم المالية التي تبدأ في الأول من كانون الثاني 2010 . ونتيجة لقيام الشركة بتطبيق هذه التعديلات أدى الى حدوث تأثير جوهري على عرض هذه القوائم المالية وحيث أن المعيار يتناول التصنيف والقياس للموجودات المالية بصورة مختلفة وجوهية عما كان يتطلبه المعيار المحاسبي الدولي رقم (39) " الأدوات المالية: الاعتراف والقياس" حيث يتضمن هذا المعيار الجديد فئتين أساسيتين لقياس الموجودات المالية وهما فئة الكلفة المطفأة وفئة القيمة العادلة ويلغي هذا المعيار الفئات التي يتضمنها المعيار المحاسبي الدولي رقم (39) التالية: الموجودات المالية المحتفظ بها حتى تاريخ الإستحقاق، الموجودات المالية المتوفرة للبيع، القروض والذمم المدينة والقيمة العادلة من خلال بيان الدخل الشامل. ويتناول هذا المعيار أساليب القياس على النحو التالي:

1 - يمكن أن تقاس الموجودات المالية بالكلفة المطفأة إذا حققت الشروط التالية:

- الغرض من الاحتفاظ بهذه الموجودات في سياق نموذج الأعمال هو استلام تدفقات نقدية تعاقدية.
- إن التدفقات النقدية بموجب الشروط التعاقدية لهذه الموجودات تنشأ من تواريخ محددة وتمثل فقط دفعات لأصل.
- مبلغ الموجودات والفوائد المحتسبة على أصل تلك الموجودات.

2 - تقاس باقي الموجودات المالية التي لا تحقق شروط الموجودات المالية بالكلفة المطفأة كموجودات مالية بالقيمة العادلة.

فيما يتعلق بالإستثمارات في أدوات حقوق الملكية والتي لا يحتفظ بها لغرض المتاجرة بها فإن هذا المعيار يسمح عند الاعتراف الأولي بتبني خيار لا يمكن الرجوع عنه بعرض كافة التغيرات في القيمة العادلة من هذه الإستثمارات وعلى أساس إفرادي (كل سهم على حدة) ضمن بنود الدخل الشامل الآخر ولا يمكن بأي حال من الأحوال في تاريخ لاحق إعادة تصنيف مبالغ هذه التغيرات والمعترف بها ضمن الدخل الشامل الآخر إلى الربح أو الخسارة، في حين أن أرباح التوزيعات المستلمة عن هذه الإستثمارات يعترف بها ضمن صافي إيرادات الإستثمارات إلا إذا كانت هذه التوزيعات تمثل بشكل واضح إسترداد جزئي لكلفة الإستثمارات.

شركة المجموعة المتحدة القابضة  
(شركة مساهمة عامة محدودة)

إيضاحات حول القوائم المالية الموحدة (يتبع)  
للسنة المنتهية في 31 كانون الأول 2010  
(بالدينار الأردني)

انخفاض قيمة الموجودات المالية

بتاريخ كل قائمة مركز مالي ، يتم مراجعة قيم الموجودات المالية ، لتحديد إن كان هنالك مايشير إلى انخفاض في قيمتها. أما بالنسبة الى الموجودات المالية مثل الذمم المدينة التجارية والموجودات المقيمة فريداً على أنها غير منخفضة القيمة ، فيتم تقييمها لانخفاض القيمة على أساس جماعي . إن الدليل الموضوعي للانخفاض بقيمة محفظة الذمم المدينة قد يشمل الخبرة السابقة للشركة فيما يخص تحصيل الدفعات ، والزيادة في عدد الدفعات المتأخرة المحفظة والتي تتعدى معدل فترة الإستدانة كما قد يشمل التغيرات الملحوظة في الأوضاع الاقتصادية المحلية والعالمية المترابطة مع تعثر الذمم الدائنة .

يتم تخفيض القيمة المدرجة للأصل المالي بمبلغ خسارة الإنخفاض بالقيمة مباشرة ، وذلك لكافة الأصول المالية بإستثناء الذمم المدينة التجارية ، حيث تم تخفيض القيمة المدرجة من خلال إستعمال حساب مخصصات. عندما تعتبر إحدى الذمم المدينة غير قابلة للتحصيل يتم عندها شطب مبلغ الذمة والمبلغ المقابل في حساب المخصصات .

يتم الإعتراف بالتغيرات في القيمة المدرجة لحساب المخصصات في قائمة الدخل الشامل.

فيما يتعلق بأبوات حقوق الملكية المتاحة للبيع ، لا يتم عكس خسائر الإنخفاض بالقيمة المعترف بها سابقاً من خلال قائمة الدخل الشامل. إن أي زيادة في القيمة العادلة تأتي بعد خسارة إنخفاض يتم الإعتراف بها مباشرة في بيان حقوق الملكية.

الغاء الإعتراف

تقوم الشركة بإلغاء الإعتراف بأصل مالي فقط عند إنتهاء الحقوق التعاقدية المتعلقة بإستلام التدفقات النقدية من الأصل المالي أو عندما تحوّل الشركة الأصل المالي وبشكل جوهرى كافة مخاطر ومنافع الملكية إلى منشأة أخرى . أما في حالة عدم قيام الشركة بتحويل أو الإحتفاظ بشكل جوهرى بمخاطر ومنافع الملكية وإستمرارها بالسيطرة على الأصل المحوّل فإن الشركة تقوم بالإعتراف بحصتها المتبقية في الأصل المحوّل والمطلوبات المتعلقة به في حدود المبالغ المتوقع دفعها . أما في حالة إحتفاظ الشركة بشكل جوهرى بكافة مخاطر ومنافع الملكية للأصل المحوّل ، فإن الشركة تستمر بالإعتراف بالأصل المالي .

الممتلكات والمعدات

تظهر الممتلكات والمعدات بالكلفة بعد تنزيل الإستهلاكات المتراكمة ، تعتبر مصاريف الإصلاح والصيانة مصاريف إيرادية، إلا مصاريف التحسينات فتعتبر مصاريف رأسمالية ويتم رسملة تكاليف الإقتراض ضمن تكلفة الأصل لتمويل إنشاء الممتلكات والمعدات خلال الفترة الزمنية اللازمة لإكمال وتجهيز الممتلكات للإستخدام. ويجري احتساب الإستهلاكات على اساس الحياة العملية المقدرة للممتلكات وذلك بإستعمال طريقة القسط الثابت. إن نسب الإستهلاك للبنود الرئيسية لهذه الموجودات هي:-

معدل الإستهلاك السنوي

10 - 20 %

20 %

15 %

2 %

15 %

25 %

20 %

20 %

15 - 20 %

20 %

10 - 20 %

الاتاث ومفروشات

شاحنات ورافعات شوكية

الاجهزة وبرامج الحاسوب

مباني

مولد كهرباء

تحسينات ماجور

حاويات

عدد وادوات

ثلاجات عرض

سيارات

هناجر

شركة المجموعة المتحدة القابضة  
(شركة مساهمة عامة محدودة)

إيضاحات حول القوائم المالية الموحدة (يتبع)  
للسنة المنتهية في 31 كانون الاول 2010  
( بالدينار الاردني )

يتم مراجعة العمر الاتحادي وطريقة الاستهلاك بشكل دوري للتأكد من أن طريقة وفترة الاستهلاك تتناسب مع المنافع الاقتصادية المتوقعة من الممتلكات والمعدات. يتم اجراء اختبار لتدني القيمة التي تظهر بها الممتلكات والمعدات في قائمة المركز المالي الموحدة عند ظهور أي أحداث أو تغيرات في الظروف تظهر أن هذه القيمة غير قابلة للإسترداد. في حال ظهور أي مؤشر لتدني القيمة، يتم إحتماب خسائر تدني تبعاً لسياسة تدني قيمة الموجودات. عند أي إستبعاد لاحق للممتلكات والمعدات فإنه يتم الإعراف بقيمة المكاسب أو الخسارة الناتجة، التي تمثل الفرق ما بين صافي عوائد الإستبعاد والقيمة التي تظهر بها الممتلكات والمعدات في قائمة المركز المالي الموحدة، مجمل الربح والخسارة.

الشهرة

أصدر مجلس معايير المحاسبة الدولية معيار التقارير المالية الدولية رقم (3) توحيد القوائم المالية، والذي يتم بموجبه قيد زيادة كلفة الشراء عن القيمة العادلة للشركات المستثمر بها كشهرة، وعندما يقل المبلغ الممكن استرداده من هذه الشهرة عن صافي قيمتها الدفترية فإنه يجري تخفيض قيمتها إلى القيمة القابلة للإسترداد وتسجيل قيمة التدني في قائمة الدخل الشامل الموحدة.

تمثل الشهرة الناتجة عن شراء شركة تابعة أو منشأة بسيطرة مشتركة فائض تكلفة الشراء عن حصة الشركة في صافي القيمة العادلة للموجودات والمطلوبات والمطلوبات الطارئة المحددة للشركة التابعة أو المنشأة بسيطرة مشتركة والمعترف بها كما في تاريخ الشراء. يتم تسجيل الشهرة أولاً كأصل على أساس التكلفة، ويتم قياسها لاحقاً على أساس التكلفة ناقصاً للإخفاض المتراكم في القيمة، إن وجد.

لأغراض إختيار إخفاض القيمة، يتم توزيع الشهرة على كل الوحدات المنتجة للنقد في الشركة والتي يتوقع إستفادتها من عملية الإدماج. يتم إجراء إختيار سنوي لإخفاض القيمة للوحدات المنتجة للنقد والتي تم توزيع الشهرة عليها أو على فترات أكثر تقارباً إذا وجد ما يشير إلى إخفاض قيمة الوحدة. إذا كانت القيمة القابلة للإسترداد للوحدة المنتجة للنقد أقل من القيمة المدرجة لها يتم تحميل خسارة الإخفاض أولاً لتخفيض القيمة المدرجة للشهرة الموزعة على الوحدة ثم على الأصول الأخرى المدرجة تناسبياً على أساس القيمة المدرجة لكل أصل في الوحدة. إن خسائر إخفاض القيمة المسجلة للشهرة لا يمكن عكسها في فترات لاحقة.

عند إستبعاد إحدى الشركات التابعة أو المنشآت بسيطرة مشتركة يتم إحتماب قيمة الشهرة المخصصة لها لتحديد الربح أو الخسارة الناتجة من الإستبعاد.

إخفاض قيمة الموجودات غير المتداولة

تعمل الشركة في تاريخ كل قائمة مركز مالي موحدة على مراجعة القيم المدرجة لموجوداتها وذلك لتحديد إن كان هنالك ما يشير إلى أن هذه الموجودات قد تعرضت إلى خسائر انخفاض القيمة. إذا وجد ما يشير إلى ذلك يتم تقدير القيمة القابلة للإسترداد للأصل وذلك لتحديد خسائر انخفاض القيمة (إن وجدت). في حال عدم التمكن من تقدير القيمة القابلة للإسترداد لأصل محدد، تقوم الشركة بتقدير القيمة القابلة للإسترداد للوحدة المنتجة للنقد التي يعود اليها الأصل نفسه. عندما يمكن تحديد أسس توزيع معقولة وثابتة، يتم توزيع الأصول المشتركة إلى وحدات منتجة للنقد محددة، أو يتم توزيعها إلى أصغر مجموعة من الوحدات المنتجة للنقد التي يمكن تحديد أسس توزيع معقولة وثابتة لها.

إن القيمة القابلة للإسترداد هي القيمة العادلة للأصل ناقصاً تكلفة البيع أو القيمة في الاستخدام، أيهما أعلى.

في حال تقدير القيمة القابلة للإسترداد لأصل (أو لوحد منتج للنقد) بما يقل عن القيمة المدرجة، يتم تخفيض القيمة المدرجة للأصل (الوحدة المنتجة للنقد) إلى القيمة القابلة للإسترداد. يتم الإعراف بخسائر الإخفاض مباشرة في قائمة الدخل الشامل، إلا إذا كان الأصل معاد تقييمه فيتم عندها تسجيل خسائر الإخفاض كتجزيل من مخصص إعادة التقييم.

الدائنون والمستحقات

يتم الاعتراف بالذمم الدائنة بقيمة الالتزام مقابل الخدمات المستلمة سواء صدرت بها فواتير أم لا سواء تمت أو لم تتم المطالبة بها من قبل المورد.

شركة المجموعة المتحدة القابضة  
(شركة مساهمة عامة محدودة)

إيضاحات حول القوائم المالية الموحدة (يتبع)  
للسنة المنتهية في 31 كانون الاول 2010  
(بالدينار الاردني)

استخدام التقديرات

إن إعداد القوائم المالية الموحدة وتطبيق السياسات المحاسبية يتطلب من إدارة الشركة القيام بتقديرات واجتهادات تؤثر في مبالغ الموجودات والمطلوبات المالية والإفصاح عن الالتزامات المحتملة، كما أن هذه التقديرات والاجتهادات تؤثر في الإيرادات والمصاريف والمخصصات، وكذلك التغيرات في القيمة العادلة التي تظهر ضمن قائمة الدخل الشامل وبشكل خاص يتطلب من إدارة الشركة إصدار أحكام واجتهادات هامة لتقدير مبالغ التدفقات النقدية المستقبلية وأوقاتها، إن التقديرات المذكورة مبنية بالضرورة على فرضيات وعوامل متعددة لها درجات متفاوتة من التقدير وعدم التيقن وأن النتائج الفعلية قد تختلف عن التقديرات وذلك نتيجة التغيرات الناجمة عن أوضاع وظروف تلك التقديرات في المستقبل.

إننا نعتقد بأن تقديراتنا ضمن القوائم المالية معقولة ومفصلة على النحو التالي :

- مخصص التزامات محتملة حيث يتم أخذ مخصصات لمواجهة أية التزامات قضائية إستناداً لرأي المستشار القانوني للشركة.
- مخصص تدني مدينون حيث يتم مراجعة مخصص الديون ضمن الأسس الموضوعية من قبل الإدارة ومعايير التقارير المالية الدولية ويتم احتساب المخصص وفقاً للأسس الأكثر تشدداً.
- يتم إثبات خسارة تدني الإستثمارات في الأراضي ، إن وجدت، اعتماداً على تقييمات عقارية حديثة ومعتمدة من قبل مقدر و/أو مقدرين معتمدين لغايات إثبات خسارة التدني ويعاد النظر في ذلك التدني بشكل دوري.
- تقوم الإدارة بمراجعة دورية للموجودات المالية والتي تظهر بالكلفة لتقدير اي تدني في قيمتها ويتم أخذ هذا التدني في قائمة الدخل الشامل الموحدة للسنة.
- تقوم الإدارة بإعتماد تقدير الأعمار الإنتاجية للأصول الملموسة بشكل دوري لغايات احتساب الإستهلاك اعتماداً لتلك الأصول وتقديرات الأعمار الإنتاجية المتوقعة في المستقبل، ويتم أخذ خسارة التدني (إن وجدت) في قائمة الدخل الشامل الموحدة:

معلومات القطاعات

قطاع الأعمال يمثل مجموعة من الموجودات والعمليات التي تشترك معاً في تقديم منتجات أو خدمات خاضعة لمخاطر وعوائد تختلف عن تلك المتعلقة بقطاعات أعمال أخرى والتي يتم قياسها وفقاً للتقارير التي تم إستعمالها من قبل المدير التنفيذي وصانع القرار الرئيسي لدى الشركة.

القطاع الجغرافي يرتبط في تقديم منتجات في بيئة اقتصادية محددة خاضعة لمخاطر وعوائد تختلف عن تلك المتعلقة بقطاعات عمل في بيئات اقتصادية.

التفاضل

يتم اجراء تفاضل بين الموجودات المالية والمطلوبات واظهار المبلغ الصافي في قائمة المركز المالي فقط عندما تتوفر الحقوق القانونية الملزمة وكذلك عندما يتم تسويقها على أساس التفاضل أو يكون تحقق الموجودات وتسوية المطلوبات في نفس الوقت.

شركة المجموعة المتحدة القابضة  
(شركة مساهمة عامة محدودة)

إيضاحات حول القوائم المالية الموحدة (يتبع)  
للسنة المنتهية في 31 كانون الأول 2010  
( بالدينار الأردني )

الإيرادات وتكاليف التمويل

يتم الاعتراف بالفوائد الدائنة كإيراد في الفترة التي تحقق فيها على أساس الفائدة الفعلية. تكاليف الاقتراض تتضمن الفوائد المدينة وعمولات الإقتراض، ويتم الاعتراف بتكاليف الإقتراض في بيان الدخل الشامل على أساس الفائدة الفعالة.

ضريبة الدخل

تخضع الشركة لنص القانون المؤقت لضريبة الدخل لسنة 2009 وتعديلاته اللاحقة والتعليمات الصادرة عن دائرة ضريبة الدخل في المملكة الأردنية الهاشمية، ويتم الاستدراك لها وفقاً لمبدأ الإستحقاق . يتم إحتساب مخصص الضريبة على أساس صافي الربح المعدل. وتطبيقاً للمعيار المحاسبي الدولي رقم (12) فإنه قد يترتب للشركة موجودات ضريبية موجبة ناتجة عن الفروقات المؤقتة بين القيمة المحاسبية والضريبة للموجودات والمطلوبات والمتعلقة بالمخصصات ، هذا ولم يتم إظهار تلك الموجودات ضمن القوائم المالية المرفقة حيث أنها غير جوهرية.

المخصصات

يتم تكوين المخصصات عندما يكون على الشركة أي التزام حالي (قانوني أو متوقع) ناتج عن أحداث سابقة والتي تعتبر تكلفة سدادها محتملة ويمكن تقديرها بشكل موثوق.

يتم قياس المخصصات حسب أفضل التوقعات للبدل المطلوب لمقابلة الإلتزام كما بتاريخ قائمة المركز المالي بعد الأخذ بعين الإعتبار المخاطر والأمر غير المؤكدة المحيطة بالإلتزام. عندما يتم قياس المخصص باستخدام التدفقات النقدية المقدرة لسداد الإلتزام الحالي، فإنه يتم الإعتراف بالذمة المدينة كموجودات في حالة كون استلام واستعاضة المبلغ مؤكدة ويمكن قياس المبلغ بشكل موثوق.

تحويل العملات الأجنبية

يتم تحويل المعاملات بالعملة الأجنبية الى الدينار الأردني عند إجراء المعاملة، ويتم تحويل الموجودات والمطلوبات المالية بالعملات الأجنبية في تاريخ قائمة المركز المالي الى الدينار الأردني بالأسعار السائدة في ذلك التاريخ ان الأرباح والخسائر الناتجة عن التسوية أو تحويل العملات الأجنبية يتم ادراجها ضمن قائمة الدخل الشامل.

شركة المجموعة المتحدة القابضة  
(شركة مساهمة عامة محدودة)

إيضاحات حول القوائم المالية الموحدة (يتبع)  
للسنة المنتهية في 31 كانون الأول 2010  
(بالدينار الأردني)

4- الممتلكات والمعدات

31 كانون الأول	خسائر تنني	استيعادات	اضافات	1 كانون الثاني
10.234.571	-	-	19.391	10.215.180
14.680.814	(7.907.014)	(9.214.810)	4.721.142	27.081.496
553.123	-	(8.927)	19.233	542.817
529.277	-	(36.379)	34.291	531.365
59.320	-	-	52.020	7.300
46.312	-	(2.129)	3.135	45.306
43.513	-	-	-	43.513
489.140	-	(18.419)	51.011	456.548
13.100	-	-	-	13.100
612.468	-	-	500	611.968
43.021	-	-	17.639	25.382
27.304.659	(7.907.014)	(9.280.664)	4.918.362	39.573.975

الكلفة :

مباني وأراضي \*\*  
شاحنات ورافعات شوكية  
الاثاث ومفروشات  
سيارات  
حاويات  
عدد وادوات  
هناجر  
اجهزة وبرامج حاسوب  
مولد كهرباء  
تحسينات مأجور  
ثلاجات عرض  
مجموع الكلفة

الاستهلاكات :

252.527	-	-	76.991	175.536
3.801.047	-	(1.962.801)	2.099.902	3.663.946
153.271	-	(2.147)	68.452	86.966
208.311	-	(17.873)	90.976	135.208
6.770	-	-	3.360	3.410
21.145	-	-	6.283	14.862
31.259	-	-	8.024	23.235
248.691	-	(1.134)	145.849	103.976
9.934	-	-	1.637	8.297
65.921	-	-	-	65.921
7.364	-	-	5.776	1.588
4.806.240	-	(1.983.955)	2.507.250	4.282.945

35.291.030

القيمة الدفترية الصافية 1 كانون الثاني

22.498.419

القيمة الدفترية الصافية 31 كانون الأول

• يوجد ضمن بند المباني المذكورة أعلاه عقارات مرهونة بتكلفة مقدارها 287.824 دينار أردني.

شركة المجموعة المتحدة القابضة  
(شركة مساهمة عامة محدودة)

إيضاحات حول القوائم المالية الموحدة (يتبع)  
للسنة المنتهية في 31 كانون الأول 2010  
(بالدينار الأردني)

\*\* يتضمن بند المباني والاراضي فرق قيمة عادلة ناتجة عن عملية تملك الشركة للشركات التابعة بمقدار 6.822.487 دينار أردني

اسم الشركة	اسم المالك	فرق القيمة العادلة
الشركة المتخصصة للخدمات ونقل الحاويات	المجموعة المتحدة للخدمات اللوجستية 86%	2.218.301
شركة المجموعة المتحدة للخدمات اللوجستية	الأردنية العالمية لتوزيع المواد الغذائية والمجمدات 14%	3.674.090
شركة الأردنية العالمية لتوزيع المواد الغذائية والمجمدات	شركة المجموعة المتحدة القابضة 100%	930.096
	شركة المجموعة المتحدة القابضة 100%	6.822.487

5- دفعات مقدمة على حساب شراء أصول ثابتة

يمثل هذا البند في المبالغ المدفوعة لشراء مباحثات من قبل الشركة التابعة (شركة المجموعة المتحدة للخدمات اللوجستية) كما في 31 كانون الأول 2009.

6- مشاريع تحت التنفيذ

2009	2010
4.300.824	4.300.824
81.200	81.200
22.489	22.489
-	(103.688)
4.404.513	4.300.825

\* أرض جنوب عمان  
أتعاب هندسية  
أخرى  
اطفاء مصاريف مشاريع تحت التنفيذ

\* يمثل هذا البند قيمة أراضي غير مسجلة باسم المجموعة وإنما مسجلة باسم مالكيها الأصلي هذا وقد أبرمت المجموعة اتفاقية بنقل ملكية الأراضي بإسم المجموعة عند اكتمال تسديد كامل المبالغ المستحقة.

7- الشهرة

2009	2010
8.501.645	8.501.645
9.260.215	9.260.215
7.453.340	7.453.340
6.851	6.851
25.222.051	25.222.051

شركة المجموعة المتحدة للخدمات اللوجستية  
الشركة الأردنية الحديثة لتوزيع المواد الغذائية والمجمدات  
شركة البارحة لتجارة المواد الغذائية  
الشركة الأردنية لصيانة المركبات

تتمثل الحركة على الشهرة خلال الفترة كما يلي:-

2009	2010
25.222.051	25.222.051
542.732	542.732
25.764.783	25.764.783

شهرة ناتجة عن تملك المجموعة لشركات تابعة  
شهرة ناتجة عن تملك الشركة التابعة لشركة تابعة أخرى

جمالي الشهرة

شركة المجموعة المتحدة القابضة  
(شركة مساهمة عامة محدودة)

إيضاحات حول القوائم المالية الموحدة (يتبع)  
للسنة المنتهية في 31 كانون الأول 2010  
( بالدينار الاردني )

إن الشهرة الناتجة من خلال يملك الشركات التابعة أعلاه، تم تخصيصها كوحدات منفصلة لانتاج النقد لاختبار التدني في القيمة. يتم تحديد المبلغ القابل للتحويل من وحدة انتاج النقد استنادا للقيمة المستخدمة في الاحتساب وذلك باستخدام تقديرات التدفقات النقدية على أساس الموازنات المالية التقديرية المعتمدة من قبل الإدارة العليا وخبير مالي معتمد. إن الافتراضات الرئيسية للقيمة المستخدمة في الاحتساب هي تلك المتعلقة بسبب النمو في السوق والتغيرات المتوقعة في الإيرادات والتكاليف المباشرة. تستند التغيرات في الإيرادات والتكاليف المباشرة على الممارسات التي تحدث في فترات سابقة وتوقعات التغيرات المستقبلية في السوق. خلال السنة المنتهية في 31 كانون الأول 2010 أظهرت المؤشرات بأنه يوجد انخفاض في قيمة الشهرة.

8- استثمارات في شركات زميلة

2009	2010
50.000	-
7.500	7.500
57.500	7.500

الشركة المتكاملة للأعمال المعلوماتية\*  
الشركة العالمية للإمداد والإعاشة\*\*

\* الشركة المتكاملة للأعمال المعلوماتية :

2009	2010
110.675	-
65.687	-
44.988	-
270.011	-
275.023	-
(5.012)	-
50.000	-

مجموع الموجودات  
مجموع المطلوبات  
مجموع حقوق الملكية  
مجموع الإيرادات  
المصاريف  
صافي خسارة الفترة  
رأس المال

- يتمثل هذا البند في الاستثمار في الشركة المتكاملة للأعمال المعلوماتية والمسجلة لدى مراقب عام الشركات في وزارة الصناعة والتجارة كشركة ذات مسؤولية محدودة بتاريخ 25 اذار 2009 تحت رقم (18363) ورأس مال قدره 50.000 دينار اردني وموزعة على 50.000 حصة، بقيمة كل حصة دينار اردني واحد. خلال عام 2010 تم رفع رأس مال الشركة المتكاملة للأعمال المعلوماتية ليلغ 350.000 دينار / حصة وذلك عن طريق دخول شريك استراتيجي سدد مبلغ 300.000 دينار اردني ، وبالتالي يتم زيادة حصص الشركة من 50.000 حصة الى 66.500 حصة، حيث اصبحت نسبة مساهمة الشركة في رأس مال الشركة 19%، لذلك تم اعادة تصنيفها ضمن موجودات مالية محددة بالقيمة العادلة من خلال بيان الدخل الشامل الاخر.

شركة المجموعة المتحدة القابضة  
(شركة مساهمة عامة محدودة)

إيضاحات حول القوائم المالية الموحدة (يتبع)  
للسنة المنتهية في 31 كانون الأول 2010  
(بالدينار الاردني)

\*\* الشركة العالمية للإمداد والإعاشة :

2009	2010
15.000	15.000
15.000	15.000
15.000	15.000

مجموع الموجودات

مجموع حقوق الملكية

رأس المال

9- الموجودات المالية

أ- استثمارات مالية متوفرة للبيع

2009	2010
635.149	-
100.000	-
735.149	-

استثمار في شركات مدرجة

استثمار في شركات غير مدرجة

ب- موجودات مالية محددة بالقيمة العادلة من خلال بيان الدخل الشامل الاخر

2009	2010
-	218.534
-	50.000
-	268.534

استثمار في شركات مدرجة \*

استثمار في شركات غير مدرجة

\* يوجد اسهم قيمتها السوقية 207.841 دينار اردني مرهونة لصالح البنوك مقابل التسهيلات البنكية الممنوحة للشركة كما ان الاسهم المدرجة

غير مسجلة باسم الشركة وإنما مسجلة باسم الشركات التابعة التالية :

- الشركة المتخصصة للخدمات ونقل الحاويات ذ.م.م

- الشركة الأردنية العالمية لتوزيع المواد الغذائية والمجمدات ذ.م.م

10- البضاعة

2009	2010
2.096.608	553.896
32.560	354.818
121.950	63.665
2.251.118	972.379
-	(399.478)
2.251.118	572.901

بضاعة في المستودعات

مستودع قطع غيار

بضاعة في الطريق

اجمالي البضاعة

ينزل: مخصص تندي بضاعة وبضاعة تالفة وبطينة الحركة

شركة المجموعة المتحدة القابضة  
(شركة مساهمة عامة محدودة)

إيضاحات حول القوائم المالية الموحدة (يتبع)  
للسنة المنتهية في 31 كانون الأول 2010  
(بالدينار الاردني)

11- الذمم المدينة وشيكات برسم التحصيل

2009	2010
4.157.264	593.245
4.021.562	558.540
1.877.278	25.113
294.360	60.950
-	864.448
-	2.747.935
21.956	-
10.372.420	4.850.231
(276.128)	(2.133.083)
10.096.292	2.717.148

ذمم عملاء خارجيين  
ذمم مؤسسات حكومية - عطاءات  
دفعات مقدمة للموردين  
شيكات برسم التحصيل  
ذمم عملاء محليين  
ذمم تجارية  
ذمم شركات وساطة مالية  
مخصص تنفي مدينون \*

\* إن الحركة الحاصلة على حساب مخصص تنفي الذمم المدينة كانت كما يلي:--

2009	2010
-	(276.128)
(276.128)	(1.856.955)
(276.128)	(2.133.083)

الرصيد في بداية السنة  
المخصص للسنة

12- المصاريف المدفوعة مقدماً والحسابات المدينة الأخرى

2009	2010
688.285	851.960
843.283	329.165
300.948	351.845
275.708	102.237
57.934	45.314
55.216	139.375
510.815	-
-	226.408
-	181.106
16.854	101.730
2.749.043	2.329.140

مصاريف مدفوعة مقدماً  
تأمينات كفالات  
أمانات ضريبة دخل  
أمانات ضريبة مبيعات  
ذمم موظفين  
تأمينات مستردة  
إيرادات نقل مستحقة  
دفعات مقدمة لموردين  
تأمينات عطاءات  
ذمم مدينة أخرى

شركة المجموعة المتحدة القابضة  
(شركة مساهمة عامة محدودة)

إيضاحات حول القوائم المالية الموحدة (يتبع)  
للسنة المنتهية في 31 كانون الأول 2010  
(بالدينار الأردني)

13- النقد وما في حكمه

2009	2010
266.258	216.153
53.955	44.274
320.213	260.427

حسابات جارية لدى البنوك  
نقد في الصندوق

14- قروض

2009	2010	الكفالة	نسبة الفائدة
2.613.128	2.884.062	أعضاء مجلس الإدارة + رهن أصول	%(11 - 8.75)
6.113.599	6.386.415	أعضاء مجلس الإدارة + رهن أصول	%(11 - 8.75)
570.839	510.055	أعضاء مجلس الإدارة + رهن أصول	%(11 - 8.75)
6.226.576	5.559.455	أعضاء مجلس الإدارة + رهن أصول	%(11 - 8.75)
230.449	233.679	أعضاء مجلس الإدارة + رهن أصول	%(11 - 8.75)
-	166.661	أعضاء مجلس الإدارة + رهن أصول	%(11 - 8.75)
15.754.591	15.740.327		
5.580.465	10.938.287		
10.174.126	4.802.040		

قرض بنك الاسكان للتجارة والتمويل

قرض بنك الاتحاد

قرض البنك التجاري الأردني

قرض البنك الأردني الكويتي

قرض البنك الاستثماري الأردني

قرض شركة الاسراء للاستثمار والتمويل  
الاسلامي

ينزل الجزء المتداول

قروض طويلة الأجل

إن القروض البنكية أعلاه هي بكفالة شخصية لبعض أعضاء مجلس إدارة المجموعة، ويرهن أراضي ومباني وشاحنات وأسهم مدرجة .

شركة المجموعة المتحدة القابضة  
(شركة مساهمة عامة محدودة)

إيضاحات حول القوائم المالية الموحدة (يتبع)  
للسنة المنتهية في 31 كانون الأول 2010  
(بالدينار الأردني)

15- البنوك الدائنة

2009	2010	نسبة الفائدة %	سقف الائتمان
5.899.816	6.068.461	10.25 - 8.5	5.650.000
2.417.821	2.290.836	(9-3) + لييور	2.627.000
8.317.637	8.359.297		

حساب جاري مدين - دينار  
حساب جاري مدين - دولار

16- السحوبات الآجلة الدفع

2009	2010	نسبة الفائدة %	سقف الائتمان
1.230.848	1.203.068	(9.5-3) + لييور	1.263.500
1.230.848	1.203.068		

سحوبات آجلة الدفع

17- الذمم الدائنة

2009	2010
5.456.563	8.118.291
-	1.582.243
203.535	30.153
5.660.098	9.730.687

نم موردين  
نم وشيكات آجلة  
نم دائنة أخرى

شركة المجموعة المتحدة القابضة  
(شركة مساهمة عامة محدودة)

إيضاحات حول القوائم المالية الموحدة، (يتبع)  
للسنة المنتهية في 31 كانون الأول 2010  
( بالدينار الاردني )

18- المعاملات مع جهات ذات علاقة

قامت الشركة خلال السنة بإجراء معاملات مع الجهات ذات العلاقة التالية :

العلاقة	2009	2010	
شقيقة	-	315.973	شركة عين الغد للتجارة العامة
شقيقة	382.968	-	شركة ايثار للاستثمار
شقيقة	14.221	-	شركة يوجي ام تشانيا انترناشونال
شقيقة	-	55.000	شركة اليكو اس ايه
شقيقة	-	392.273	الشركة المتكاملة للأعمال المعلوماتية
شقيقة	-	23.400	الشركة العالمية للإمداد والإعاشة
مساهم	-	-	السيد عماد عبد الرزاق الدحلة
مساهم	4.326	12.214	السيد هيثم الدحلة
	401.515	798.860	

يتكون المطلوب من جهات ذات علاقة كما في 31 كانون الأول كما يلي:

شركة عين الغد للتجارة العامة  
شركة ايثار للاستثمار  
السيد عماد عبد الرزاق الدحلة  
السيد هيثم الدحلة  
شركة يوجي ام تشانيا انترناشونال  
شركة اليكو اس ايه  
أخرى

شركة المجموعة المتحدة القابضة

(شركة مساهمة عامة محدودة)

إيضاحات حول القوائم المالية الموحدة (بتبع)

للسنة المنتهية في 31 كانون الأول 2010

(بالدينار الاردني)

يتكون المطلوب الى جهات ذات علاقة كما في 31 كانون الأول كما يلي:

2009	2010
31.310	54.402
-	7.875
-	10.751
31.310	73.028

الشركة المتكاملة للأعمال المعلوماتية

الشركة العالمية للامداد والاعاشة

السيد عماد عبد الرزاق الحلة

19- المصاريف المستحقة والخصائص الدائنة الأخرى

2009	2010
1.291.227	497.127
59.069	299.868
310.479	195.348
103.321	120.994
94.197	83.875
257.949	99.191
37.508	38.189
12.113	12.113
262.477	-
-	793.722
30.278	28.816
8.197	76.752
2.466.815	2.245.995

مصاريف مستحقة

نم موظفين

مخصص ضريبة دخل

أمانات ضمان اجتماعي

مخصص اجازات موظفين

أمانات ضريبة مبيعات

أمانات ضريبة دخل

أمانات رديات مساهمين

ايرادات نقل مقبوضة مقدماً

مخصص التزامات محتملة

صندوق التشغيل والتدريب والتعليم المهني والتقني

أخرى

شركة المجموعة المتحدة القابضة  
(شركة مساهمة عامة محدودة)

إيضاحات حول القوائم المالية الموحدة (يتبع)  
للسنة المنتهية في 31 كانون الأول 2010  
(بالدينار الأردني)

20- المبيعات

للفترة من 3 اب 2008 (التأسيس) ولغاية 31 كانون الأول 2009	2010	
13.719.482	16.673.670	ايرادات النقل
20.375.966	13.708.118	مبيعات عطاءات
10.906.702	2.827.718	مبيعات تصدير
13.584.747	1.426.937	مبيعات منطقة حرة
2.570.954	3.853.253	مبيعات محلية
261.085	854.330	ايرادات الصيانة
-	278.093	ايرادات تأجير
61.418.936	39.622.119	

21- كلفة المبيعات

للفترة من 3 اب 2008 (التأسيس) ولغاية 31 كانون الأول 2009	2010	
10.592.686	21.521.831	كلفة ايرادات النقل
18.482.210	12.177.039	كلفة مبيعات عطاءات
9.190.935	1.991.729	كلفة مبيعات تصدير
10.198.937	1.141.474	كلفة مبيعات منطقة حرة
2.293.832	4.236.056	كلفة مبيعات محلية
178.291	857.700	كلفة ايرادات الصيانة
50.936.891	41.925.829	

شركة المجموعة المتحدة القابضة  
(شركة مساهمة عامة محدودة)

إيضاحات حول القوائم المالية الموحدة (بتبع)  
للسنة المنتهية في 31 كانون الأول 2010  
(بالدينار الأردني)

22- المصاريف الإدارية و العمومية

للفترة من 3 اب 2008 (التأسيس) ولغاية 31 كانون الأول 2009	2010
1.871.018	1.184.308
152.335	120.804
20.191	62.106
369.045	178.462
439.185	409.537
115.657	115.374
82.731	57.484
70.640	103.665
79.335	70.085
70.446	36.431
63.901	38.089
29.516	14.527
69.710	6.817
211.093	9.261
24.926	22.155
85.080	-
20.408	-
8.500	6.000
1.140	45.505
35.654	62.036
3.820.511	2.542.646

الرواتب والأجور وملحقاتها  
مساهمة الشركة في الضمان الاجتماعي  
رسوم ورخص  
أتعاب مهنية  
استهلاكات  
مصاريف استئجار سيارات  
لوازم وصيانة برامج حاسوب  
سفر وتنقلات  
هاتف وانترنت  
ضيافة ونظافة  
كهرباء وماء  
قرطاسية ومطبوعات  
ايجارات  
دعاية واعلان  
صيانة  
مصاريف مشاريع  
مصاريف تنقلات أعضاء مجلس الادارة  
مصاريف أمانة مجلس الإدارة  
غرامات ومخالفات  
أخرى

شركة المجموعة المتحدة القابضة  
(شركة مساهمة عامة محدودة)

إيضاحات حول القوائم المالية الموحدة (تتبع)  
للسنة المنتهية في 31 كانون الأول 2010  
(بالدينار الأردني)

23- مخصصات مختلفة

2009	2010
50.000	1.856.955
-	793.722
-	44.417
-	399.478
50.000	3.094.572

مخصص تدني مدينون

مخصص التزامات محتملة

مخصص اطفاء برامج ERP

مخصص تدني بضاعة وبضاعة تالفة وبيطينة الحركة

24- التزامات محتملة

يتمثل هذا البند في قيمة القضايا المرفوعة على الشركة:

2009	2010
-	11,746,161
1,064,365	12,665,515
1,301,603	1,860,821
-	51,821
-	51,051
-	2,608,434
-	8,360
2,365,968	28,992,163

شركة المجموعة المتحدة القابضة م.ع.م

شركة المجموعة المتحدة للخدمات اللوجستية ذ.م.م

الشركة الأردنية العالمية لتوزيع المواد الغذائية والمجمدات ذ.م.م

شركة البارحة لتجارة المواد الغذائية ذ.م.م

الشركة الأردنية لصيانة المركبات ذ.م.م

شركة موركس الدولية التجارية ذ.م.م

شركة الخط السريع للنقل البري ذ.م.م

شركة المجموعة المتحدة القابضة

(شركة مساهمة عامة محدودة)

إيضاحات حول القوائم المالية الموحدة (يتبع)

للسنة المنتهية في 31 كانون الأول 2010

(بالدينار الاردني)

25- ضريبة الدخل

الوضع الضريبي للشركة القابضة وشركتها التابعة

نلفت الانتباه نظرا لتأخر مجلس ادارة الشركة بإصدار البيانات المالية لعام 2010 وعدم تسليمها لدائرة ضريبة الدخل والمبيعات قام مأمور تقدير ضريبة الدخل بإصدار إقراره والتقدير على الشركة بفرض ضريبة دخل مقدارها 6.525.645 دينار ورامة تعويض مدني مقدارها 5.220.516 دينار بمجموع كلي مقداره 11.746.161 دينار وتم رفع دعوى من قبل الشركة بمبلغ مطالبة لكل ما ورد بالملف الضريبي وأن المطالبة المذكورة اعلاه نتجت بسبب عدم ايداع الشركة للقوائم المالية لعام 2010 وحسب رأي المستشار القانوني للشركة يفيد بأنه من المؤكد صدور حكم لمصلحة الشركة وعلى نحو يكفل عدم دفع الشركة للضريبة المطعون بها.

شركة المجموعة المتحدة القابضة م.ع.م

- الشركة مقدره لنهاية السنة المالية 2009 .

- تم تقديم كشف التقدير الذاتي عن السنة المالية 2010 ضمن المدة القانونية لتقديم الكشف وقد قامت الدائرة بإصدار قرارها والتقدير على الشركة على الرغم من عدم صدور القوائم المالية لها ... ، حيث تم الاعتراض على ذلك لدى محكمة بداية الضريبة ولا تزال القضية منظورة ولم يصدر بها قرار قطعي .

- تم تقديم الإقرار الضريبي عن عام 2011 ضمن المدة القانونية بإعلان الدخل لا شيء لحين صدور القوائم المالية ولم تقم الدائرة بالتدقيق على حسابات الشركة وإصدار قرارها النهائي حتى تاريخه .

شركة المجموعة المتحدة للخدمات اللوجستية ذ.م.م

حسب ما ورد في تأييد المستشار الضريبي للشركة المؤرخ في 11 نيسان 2013 ،فإن الوضع الضريبي للشركة على النحو التالي :

قامت الشركة بتقدير الضريبة نهاية السنة المالية للعام 2009.

- تم تقديم كشف التقدير الذاتي عن السنة المالية 2010 وقد قامت الدائرة الضريبية بأصدار قرارها والتقدير على الشركة بالرغم من عدم صدور القوائم المالية لها وقد تم الاعتراض على ذلك لدى محكمة بداية الضريبة ولا تزال القضية منظورة ولم يصدر بها قرار قطعي .

- في عام 2011 فقد تم تقديم كشف التقدير الذاتي .

الشركة الأردنية العالمية لتوزيع المواد الغذائية والمجمدات ذ.م.م

حسب ما ورد في تأييد المستشار الضريبي المؤرخ في 11 نيسان 2013 فإن الوضع الضريبي للشركة على النحو الآتي :

- الشركة مقدره لنهاية السنة المالية 2009 .

- أصدرت الدائرة قرارها عن السنوات المالية 2007 ، 2009 ، 2010 بعدم الموافقة وتم الاعتراض عليها لدى محكمة البداية ولا تزال القضية منظورة ولم يصدر قرار خطي .

- في عام 2011 تم تقديم كشف التقدير الذاتي .

شركة المجموعة المتحدة القابضة  
(شركة مساهمة عامة محدودة)

إيضاحات حول القوائم المالية الموحدة (يتبع)

للسنة المنتهية في 31 كانون الأول 2010

(بالدينار الأردني)

شركة البارجة لتجارة المواد الغذائية ذ.م.م

حسب ما ورد في تأييد المستشار الضريبي للشركة المؤرخ في 11 نيسان 2013 فإنه تم تقدير الوضع الضريبي للشركة حتى نهاية السنة المالية للعام 2007 ، اما بالنسبة للعام 2008 فقد قامت دائرة ضريبة الدخل والمبيعات بإصدار قرارها عن السنة المالية للعام 2008 بعدم الموافقة ، ولا تزال القضية منظورة لدى المحكمة .  
أما بالنسبة لعام 2010 فقد تم تقديم الاقرارات الضريبية ضمن المدة القانونية ولم تقم دائرة ضريبة الدخل و المبيعات بالتدقيق على حسابات الشركة .

الشركة الأردنية لصيانة المركبات ذ.م.م

حسب ما ورد في تأييد المستشار الضريبي للشركة المؤرخ في 11 نيسان 2013 فإن الوضع الضريبي للشركة على النحو الآتي :

- الشركة مقدره لنهاية السنة المالية 2007 .
- قامت دائرة ضريبة الدخل بإصدار قرارها عن السنة المالية 2008 بعدم الموافقة ولا تزال القضية منظورة لدى المحكمة.
- تم تقديم كشف التقدير الذاتي عن السنوات المالية 2009 و 2010 و 2011 ضمن المدة القانونية ولم تقم الدائرة بالتدقيق على حسابات الشركة وإصدار قرارها النهائي حتى تاريخه.

شركة موركس الدولية التجارية ذ.م.م

ما ورد في تأييد المستشار الضريبي للشركة والمؤرخ في 11 نيسان 2013 بأن الوضع الضريبي للشركة هو :

- الشركة مقدره لنهاية السنة المالية 2005.
- تم تقديم كشف التقدير الذاتي عن السنوات المالية من 2006 ولغاية 2011 ضمن المدة القانونية لتقديم الكشوف ولم تقم الدائرة بإصدار قرارها النهائي حتى تاريخه .

26- الخسائر المتراكمة والعجز في رأس المال العامل

بلغت خسائر الشركة المتراكمة مبلغاً وقدره 30.499.508 دينار أي ما نسبته 61% من رأس المال، مما يعد مؤشراً على عدم قدرة الشركة على الاستمرار ووفقاً لقانون الشركات رقم (22) لسنة 1997 المادة رقم (75-ب)، اذا بلغت خسائر الشركة ثلاثة أرباع قيمة رأسمالها فيجب تصفيتها إلا إذا قررت الهيئة العامة في اجتماعها غير العادي زيادة رأسمالها لمعالجة وضع الخسائر أو اطفائها بما يتفق مع معايير المحاسبة والتدقيق الدولية المعتمدة على أن لا يزيد مجمل الخسائر المتبقية على نصف رأسمال الشركة في كلتا الحالتين. كما وبلغ العجز في رأس المال العامل للشركة مبلغ 29.324.825 مما يعد عجزاً في امكانية الشركة على تحقيق موجوداتها والوفاء بالتزاماتها في سياق العمل الطبيعي.

شركة المجموعة المتحدة القابضة  
(شركة مساهمة عامة محدودة)

إيضاحات حول القوائم المالية الموحدة (يتبع)  
للسنة المنتهية في 31 كانون الاول 2010  
(بالدينار الاردني)

## 27- الأدوات المالية

### إدارة مخاطر رأس المال

تقوم الشركة بإدارة رأسمالها لتتأكد بأن الشركة تبقى مستمرة بينما تقوم بالحصول على العائد الأعلى من خلال الحد الأمثل لأرصدة الديون وحقوق الملكية.

إن هيكل رأس مال الشركة يضم حقوق الملكية العائدة للمساهمين في الشركة والتي تتكون من رأس المال والخسائر المتراكمة كما هي مدرجة في بيان التغيرات في حقوق الملكية.

### معدل المديونية

يقوم مجلس إدارة الشركة بمراجعة هيكلية رأس المال بشكل دوري. وكجزء من هذه المراجعة، يقوم مجلس الإدارة بالأخذ بالإعتبار تكلفة رأس المال والمخاطر المرتبطة بكل فئة من فئات رأس المال والدين. إن هيكل رأسمال الشركة يضم ديون من خلال الاقتراض ، لم تقم الشركة بتحديد حد أقصى لمعدل المديونية.

إن معدل المديونية في نهاية السنة هو كما يلي:-

2009	2010
33.632.823	29.274.580
40.418.260	18.194.247
%83	%161

المديونية

حقوق الملكية

معدل المديونية / حقوق الملكية

### إدارة المخاطر المالية

#### مخاطر السوق

إن نشاطات الشركة يمكن أن تتعرض بشكل رئيسي لمخاطر مالية ناتجة عن ما يلي:-

#### إدارة مخاطر العملات الأجنبية

تتعرض الشركة لمخاطر هامة مرتبطة بتغيير العملات الأجنبية وبالتالي تحتاج لإدارة فاعلة لهذا التعرض.

شركة المجموعة المتحدة القابضة

(شركة مساهمة عامة محدودة)

إيضاحات حول القوائم المالية الموحدة (يتبع)

للسنة المنتهية في 31 كانون الأول 2010

(بالدينار الأردني)

#### إدارة مخاطر سعر الفائدة

تنتج المخاطر المتعلقة بمعدلات الفائدة بشكل رئيسي عن اقتراضات الأموال بمعدلات فائدة متغيرة (عائمة) وعن ودائع قصيرة الأجل بمعدلات فائدة ثابتة. قد تتعرض الشركة الى مخاطر معدلات الفائدة نظرا لوجود أموال مقترضة للشركة حتى تاريخ البيانات المالية الموحدة.

#### إدارة مخاطر الائتمان

تتمثل مخاطر الائتمان في عدم التزام أحد الأطراف لعقود الأدوات المالية بالوفاء بالتزاماته التعاقدية مما قد يؤدي إلى تكبد الشركة لخسائر مالية كما في تاريخ البيانات المالية وهي كما يلي :

2009	2010
10.096.292	2.717.148
401.515	798.860
2.749.043	2.329.140
13.246.850	5.845.148

مدينون

المطلوبات من جهات ذات علاقة

مصاريف مدفوعة مقدماً وحسابات مدينة

شركة المجموعة المتحدة القابضة  
(شركة مساهمة عامة محدودة)

إيضاحات حول القوائم المالية الموحدة (يتبع)  
للسنة المنتهية في 31 كانون الأول 2010  
( بالدينار الاردني )

إدارة مخاطر السيولة

إن مسؤولية إدارة مخاطر السيولة تقع على مجلس الإدارة وذلك لإدارة متطلبات الشركة النقدية والسيولة قصيرة الأجل ومتوسطة الأجل وطويلة الأجل. وتقوم الشركة بإدارة مخاطر السيولة من خلال مراقبة التدفقات النقدية المستقبلية والمقيمة بصورة دائمة وتقابل تواريخ استحقاق الموجودات والمطلوبات النقدية.

يبين الجدول الآتي الاستحقاقات المتعاقد عليها لمطلوبات الشركة المالية غير المشتقة . تم إعداد الجداول بناءً على التدفقات النقدية غير المخصومة للمطلوبات المالية وذلك بموجب تواريخ الاستحقاق المبكرة التي قد يطلب بموجبها من الشركة أن تقوم بالتسديد أو القبض. يضم الجدول التدفقات النقدية للمبالغ الرئيسية والفوائد.

معدل الفائدة	سنة وأقل	أكثر من سنة	المجموع
: 2010			
-	12.049.710	-	12.049.710
10 - 10.5%	23.953.591	5.320.989	29.274.580
	36.003.301	5.320.989	41.324.290
: 2009			
-	8.158.223	-	8.158.223
10 - 10.5%	21.697.824	11.934.999	33.632.823
	29.856.047	11.934.999	41.791.046

تحليل حساسية أسعار إستثمارات الملكية

إن تحليل الحساسية أنناه مبني على أساس مدى تعرض الشركة لمخاطر أسعار إستثمارات في حقوق ملكية شركات أخرى كما بتاريخ التقرير. في حال كانت أسعار إستثمارات في حقوق ملكية شركات أخرى أعلى / أقل بنسبة 5%:-

- لأصبحت إحتياطيات حقوق المساهمين للشركة أعلى / أقل بواقع 10.927 دينار أردني تقريباً ( 2009: - أعلى / أقل بواقع 31.757 دينار أردني) نتيجة لمحفظه الشركة المصنفة كإستثمارات متاحة للبيع .

إن حساسية الشركة لأسعار إستثمارات في حقوق ملكية شركات أخرى تغيرت بشكل جوهري مقارنة مع السنة وذلك لاستبعاد جزء من محفظه الإستثمارات خلال السنة .

شركة المجموعة المتحدة القابضة  
(شركة مساهمة عامة محدودة)

إيضاحات حول القوائم المالية الموحدة (يتبع)  
للسنة المنتهية في 31 كانون الاول 2010  
(بالدينار الاردني)

### 28- أثر إتباع المعيار الدولي للتقارير المالية رقم (9)

قامت الشركة بالتطبيق المبكر للمعيار الدولي للتقارير المالية رقم (9) اعتباراً من الاول من كانون الثاني 2010 (تاريخ بدء التطبيق) وقد نتج عنه ما يلي:  
إعادة تصنيف الموجودات المالية كما يلي:

فئة القياس		معيار التقارير المالية المحاسبية الدولية رقم (9)	معيار محاسبي الدولي رقم (39)	الفرق
الأدوات المالية	إستثمارات مالية متوفرة للبيع	موجودات مالية محددة بالقيمة العادلة من خلال بيان الدخل الشامل الاخر	660.149	660.149
أسهم			660.149	-
			660.149	-

إن الإستثمارات في أسهم الشركات والتي يتم تقييمها بالقيمة العادلة، تم تصنيفها وفقاً لنموذج أعمال الشركة من ضمن موجودات مالية محددة بالقيمة العادلة من خلال بيان الدخل الشامل ونتيجة لذلك تم إعادة تصنيف 2.555.058 دينار اردني من حساب الأرباح المدورة إلى التغيير المتراكم في القيمة العادلة ضمن حقوق الملكية كما في 1 كانون الثاني 2010. وإن أثر التغيير هو كما يلي :-

الأثر بعد التعديل	بعدالتعديل	قبل التعديل	الخسائر المتراكمة
(2.555.058)	7.026.682	9.581.740	
2.555.058	2.555.058	-	التغيير المتراكم في القيمة العادلة

شركة المجموعة المتحدة القابضة  
(شركة مساهمة عامة محدودة)

إيضاحات حول القوائم المالية الموحدة (يتبع)  
للسنة المنتهية في 31 كانون الاول 2010  
(بالدينار الاردني)

### 29- العجز في رأس المال العامل

تعاني الشركة من نقص حاد في سيولتها حيث بلغ العجز في رأس المال العامل للشركة مبلغ وقدره (29.324.825) دينار اردني ووما يعد عجزاً في امكانية الشركة على تحقيق موجوداتها والوفاء بالتزاماتها في سياق العمل الطبيعي.

### 30- معلومات قطاعية

تعمل الشركة في قطاع العمل الرئيسي الذي يتكون من الاستثمار في المجالات الاقتصادية والصناعية واستثمار في المجالات السياحية والاستثمار في المجالات العقارية ، وتعمل الشركة في قطاع جغرافي واحد هو المملكة الاردنية الهاشمية.

### 31- المصادقة على القوائم المالية

تم المصادقة على القوائم المالية من قبل مجلس إدارة الشركة بتاريخ 30 آذار 2013 وتمت الموافقة على نشرها وتتطلب هذه القوائم المالية موافقة الهيئة العامة للمساهمين.

### 32- أرقام المقارنة

تم إعادة تبويب وتصنيف بعض أرقام سنة 2009 لتتفق مع أرقام العرض لسنة 2010.