

ALPHA ألفا

Jordan Investment & Tourism Transport Co.



التقرير السنوي 2013

التقرير السنوي الثامن عشر لمجلس الإدارة والبيانات
المالية للسنة المنتهية في ٣١ كانون الأول ٢٠١٣



الشركة الأردنية للاستثمار والنقل السياحي

التقرير السنوي الثامن عشر

لمجلس الإدارة والبيانات المالية

للسنة المنتهية في ٣١ كانون الأول ٢٠١٣



حضرة صاحب الجلالة
الملك عبدالله الثاني ابن الحسين المعظم



ولي العهد
الأمير حسين ابن عبدالله الثاني

الفهرس

رقم الصفحة

٩	كلمة رئيس مجلس الإدارة
١٠	تقرير مجلس الإدارة السنوي
١١	أسماء أعضاء مجلس الإدارة
٢٧	تقرير مدققي الحسابات المستقلين
٢٩	بيان المركز المالي الموحد
٣٠	بيان الدخل الشامل الموحد
٣١	بيان التغييرات في حقوق الملكية الموحدة
٣٢	بيان التدفقات النقدية الموحد
٣٣	إيضاحات حول القوائم المالية الموحدة

أعضاء مجلس الإدارة

مجلس الإدارة

رئيس مجلس الإدارة

السيد / مازن حمزه أحمد طنطش
ممثلًا عن نفسه

نائب الرئيس

شركة استثمار للخدمات المالية
ويمثلها السيد/ سامر سامي حسن جودة

الأعضاء

مجموعة طنطش

ويمثلها السيد/ عطا داوود محمد الناظر

شركة الإستثمار المثالي للتجارة

ويمثلها السيد/ باسم بن محمود بن زهدي ملحس

شركة نبيه نزال وأولاده

ويمثلها السيد/ نادر أحمد محمد عمرو

شركة فنادق جراند بالاس

ويمثلها السيد/ حنا سامي حنا صوالحة

مؤسسة تنمية أموال الأيتام

ويمثلها السيد/ حمدان مصطفى فياض الفواعير

شركة موقف للخدمات التجارية

ويمثلها السيد/ عبدالفتاح مسعود السمهوري

المدير العام

شفيق الحايك

مدققو الحسابات

الاسادة المهنيون العرب

كلمة رئيس مجلس الإدارة

الساده / أعضاء الهيئة العامة المحترمين

السلام عليكم ورحمة الله وبركاته ,,

أنه من دواعي سروري أن نلتقي مجددا هذا العام في الاجتماع الثامن عشر لهيئتكم العامة الكريمة وأنقدم منكم بالأصالة عن نفسي وبالنيابة عن زملائي أعضاء مجلس الإدارة بأطيب التحيات وأعرض على حضرتكم نتائج أعمال الشركة لعام ٢٠١٣ وتصوراتنا للمرحلة القادمة والتي تضمنها التقرير السنوي للسنة المالية المنتهية كما في ٣١ كانون أول لعام ٢٠١٣ .

الحضور الكريم ,,

كان عام ٢٠١٣ عاما آخر مليئا بالتحديات التي واجهت قطاع الصناعة السياحية عامة، وقطاع النقل السياحي خاصة، نتيجة لاستمرار الأحداث السياسية الإقليمية بشكل عام والتي تسببت باستمرار انخفاض أعداد الأفواج السياحية الوافدة للمملكة، كما أن حالة عدم الاستقرار السياسي في سوريا أدى إلى بقاء الإيرادات المتأتية من السياحة الصادرة إلى كل من (سوريا، لبنان، تركيا) معدومة، إن انخفاض أعداد المعتمرين والحجاج لعام ٢٠١٣ والناجم عن توسعة الحرم المكي الشريف وانخفاض أعداد التأشيرات الخاصة بالمعتمرين والحجاج الأردنيين زاد من الصعوبات والتحديات لعام ٢٠١٣، وعلى الرغم من تلك الصعوبات إلا أن الشركة استطاعت تحقيق زيادة ملحوظة في إجمالي الربح نتيجة للمرونة في الخطط الموضوعة من قبل المجلس وبالتنسيق مع الإدارة التنفيذية. على الرغم من التحديات الناتجة عن عمليات التشغيل إلا أن قرار مجلس الوزراء المتضمن اعفاء قطاع النقل السياحي من الضريبة العامة على المبيعات شكل تحدياً جديداً مما أثر على نتائج الشركة بشكل خاص وعلى قطاع النقل السياحي بشكل عام مخالفاً بذلك الهدف المرجو من هذا القرار.

حضرات السيدات والسادة الكرام ,

تشير البيانات الأولية أن العام القادم يحمل في ثناياه نمو طفيف في أعداد الأفواج السياحية الوافدة مقارنة مع العام المنصرم , هذا وأثبتت التحديات في الأعوام السابقة مدى الحاجة للسواعد القوية الكفوءة والمخلصة وإنني انتهز هذه المناسبة لأتقدم بالشكر إلى أسرة الشركة ممثلة بالإدارة التنفيذية وأتمنى منهم المزيد من الجهد والعطاء لتحقيق نتائج أفضل في العام القادم بأذن الله، سائلين المولى عز وجل أن يوفقنا جميعا لما فيه خير الأردن العزيز وشعبه الكريم في ظل حضرة صاحب الجلالة الملك عبدالله الثاني ابن الحسين المعظم حفظه الله.

والسلام عليكم ورحمة الله وبركاته

رئيس مجلس الادارة

مازن حمزه طنطش

التقرير السنوي الثامن عشر لمجلس الإدارة عن أعمال الشركة للسنة المالية المنتهية في ٢٠١٣/١٢/٣١

حضرات السادة المساهمين:

إن رئيس وأعضاء مجلس الإدارة إذ يشكرون لكم حضوركم إجتماع الهيئة العامة العادي، فإنه يسرهم أن يقدموا لكم التقرير السنوي الثامن عشر عن وضع وأعمال الشركة مع البيانات المالية للسنة المنتهية في ٢٠١٣/١٢/٣١ وذلك عملاً بأحكام قانون الشركات والمادة ٦٤ من النظام الأساسي للشركة مع الإشارة إلى أن السنة المالية للشركة تبدأ من الأول من شهر كانون الثاني من كل عام وتنتهي في الحادي والثلاثون من شهر كانون أول لنفس العام.

- التشغيل والإيرادات:

إرتفعت نسبة التشغيل للحافلات العاملة لهذا العام عن العام المنصرم حيث بلغت نسبة الإشغال للعام ٢٠١٣ (٧٧٤) وهي نسبة لا بأس بها في ظل الظروف الإقتصادية والسياسية السائدة في المنطقة وقد قامت الشركة خلال الفترة التي تبدأ من تاريخ ٢٠١٣/١/١ وتنتهي بتاريخ ٢٠١٣/١٢/٣١ بنقل (١٧٦٩٧٦) شخصاً .

والجدول التالي يبين قيم الإيرادات وكلفة النقل للعام الحالي مقارنة مع العام الماضي:

السنة	الإيرادات	تكلفة النقل	اجمالي الربح
٢٠١٣	٣٢٥١٢٢٠	٢٩٨٣٤٦٥	٢٦٧٧٥٥
٢٠١٢	٣٢٩٣١٢٠	٣٢٧٦٧٦٤	١٦٣٥٦

أ- أنشطة الشركة الرئيسية:

يعتمد نشاط الشركة الرئيسي على النقل السياحي، حيث تقوم الشركة بتأجير حافلاتها السياحية لمكاتب السياحة والسفر والحج والعمرة، وللأفراد والمؤسسات الحكومية وغير الحكومية وتقوم بنقل الأفراد والمجموعات السياحية في رحلات منتظمة أو عارضة إلى الأماكن السياحية بما في ذلك الأماكن الأثرية والدينية للأغراض السياحية داخل المملكة وخارجها.

ب- أماكن الشركة الجغرافية وعدد الموظفين في كل منها:

- الشركة الأم: الشركة الأردنية للإستثمار والنقل السياحي

الوصف	العنوان	عدد العاملين
المكتب الرئيسي	عمان / أول طريق المطار / نهاية شارع (يونس إسلام - شهيد) المحاذي لمعرض عمان الدولي	١٠٧
محطة العقبة	مدينة العقبة / المنطقة الحرفية	٣
محطة وادي موسى	مدينة وادي موسى / قرب مبنى زوار مدينة البتراء	٣

ج- يبلغ حجم الإستثمار الرأسمالي للشركة (٤٣٧١٢٥٢) دينار

الحافلات	=	٢٥٧١٢٢١ دينار
أثاث وتجهيزات مكتبية وعدد وأدوات	=	٢٤٤٦٣ دينار
أراضي (بالتكلفة)	=	١٢١٩٢٣٥ دينار
مباني	=	٤٤٤١٥٥ دينار
سيارات	=	٢١٩١٦ دينار
موجودات أخرى	=	٩٠٢٦٢ دينار

٢- الشركات التابعة للشركة:

– الشركة العربية الحديثة لنقل الركاب المنتظم والنقل الدولي ذات مسؤولية محدودة.

الوصف	العنوان	عدد العاملين
المكتب الرئيسي	عمان/البيادر/حي الدمينه	٢

– أن الشركة العربية الحديثة لنقل الركاب المنتظم الدولي هي شركة ذات مسؤولية محدودة يعتمد نشاطها الرئيسي على نقل الركاب المنتظم ويبلغ رأسمالها (٥٠٠٠٠) خمسمائة ألف دينار وتمتلك الشركة الأم ما نسبته ١٠٠٪ من رأسمالها ولا يوجد لديها أية فروع أخرى

– تسعى هيئة المديرين للشركة توفر الظروف المواتية لاتخاذ قرار بتفعيل نشاطها علما بان الشركة لم تتمكن من ممارسة نشاطها الرئيسي لغاية تاريخ ٢٠١٣/١٢/٣١ .

٣- أ - أسماء أعضاء مجلس الإدارة والنبذة التعريفية الخاصة بهم .

الإسم	المنصب	تاريخ العضوية	الشهادة العلمية	سنة التخرج	تاريخ الميلاد
مازن حمزة أحمد طنطش ممثلًا عن نفسه	رئيس مجلس الإدارة	٢٠٠٦/٥/٦	بكالوريوس مالية	١٩٩٦	١٩٧٣/١٠/٣٠

الخبرات العملية

- رئيس مجلس الإدارة والرئيس التنفيذي لمجموعة طنطش.
- رئيس مجلس الإدارة والرئيس التنفيذي لشركة الشرق الأوسط للصناعات الدوائية والكيمووية (ميدفارما).
- رئيس مجلس الإدارة لشركة المركز العربي للصناعات الدوائية والكيمووية .
- نائب رئيس مجلس الإدارة لشركة الثقة للإستثمارات الأردنية- جورد إنغست .
- رئيس مجلس الإدارة والرئيس التنفيذي لشركة إستثمار للخدمات المالية .
- رئيس مجلس الإدارة لشركة الإستثمار المثالي .
- رئيس مجلس الإدارة لشركة طنطش للسياحة والسفر .

الإسم	المنصب	تاريخ العضوية	الشهادة العلمية	سنة التخرج	تاريخ الميلاد
سامر سامي حسن جودة ممثلًا لشركة إستثمار للخدمات المالية	نائب رئيس مجلس الإدارة	٢٠٧/٩/١٦	ماجستير علاقات دولية	١٩٨٨	١٩٦٥/١٠/٢٠

الخبرات العملية

- رجل أعمال يمتلك شركات متنوعة ويقوم على إدارتها.
- الرئيس التنفيذي لشركة شمسن للطاقة .
- رئيس مجلس الإدارة لشركة رياح الأردن للطاقة المتجددة .

الإسم	المنصب	تاريخ العضوية	الشهادة العلمية	سنة التخرج	تاريخ الميلاد
عطا داوود محمد عطا الناظر ممثلًا لمجموعة طنطش	عضو مجلس الإدارة	٢٠٦/٤/٢٥	ماجستير إدارة أعمال	١٩٨٤	١٩٦٠/٨/١٣

الخبرات العملية

- عضو منتدب - المدير العام لشركة المركز العربي للصناعات الدوائية والكيمابوية ٢٠١١/٢٠١٢ - لغاية اليوم .
- عضو مجلس الإدارة لشركة الشرق الأوسط للصناعات الدوائية ٢٠٠٥ - لغاية اليوم .
- مدير عام وإستشاري تنفيذي لشركة اوبتيمايزا ٢٠٠٦ - ٢٠١١ .
- عضو منتدب - المدير العام لشركة المركز العربي للصناعات الدوائية والكيمابوية ٢٠٠٥ - ٢٠٠٦ .
- مستشار لشركة إكسنتشر - السعودية ١٩٩٨ - ٢٠٠٠ .
- مدير عام لشركة اراك الطبية - السعودية ١٩٩٤ - ١٩٩٧ .
- مدير تطوير أعمال لشركة نوفارتيس - السعودية ١٩٨٥ - ١٩٩٣

الإسم	المنصب	تاريخ العضوية	الشهادة العلمية	سنة التخرج	تاريخ الميلاد
باسم بن محمود بن زهدي ملحس ممثلاً لشركة الإستثمار المثالي للتجارة	عضو مجلس الإدارة	٢٠٠٦/٥/٢٩	بكالوريوس إدارة أعمال	١٩٩٥	١٩٧٢/١٠/٢٤

الخبرات العملية

- عضو مجلس الإدارة للبنك التجاري الفلسطيني (شركة مساهمة عامة) - مساعد تنفيذي لرئيس المجلس .
- نائب رئيس مجلس الإدارة لمجموعة المحمودية (جاكوار- لاند روفر - رينج روفر - فولغو - شوبارد - توفنكجيان).
- نائب العضو المفوض - عضو مجلس الإدارة لشركة البحر المتوسط - (فورسيزونز-عمان) شركة مساهمة عامة.
- عضو مجلس إدارة شركة دوبراندو.
- عضو مجلس إدارة شركة تماما .
- رئيس مجلس إدارة جمعية الرؤساء الشبان.
- عضو مجلس الإدارة لشركة الباسم للتجارة والمقاولات

الإسم	المنصب	تاريخ العضوية	الشهادة العلمية	سنة التخرج	تاريخ الميلاد
نادر أحمد محمد عمرو ممثلاً لشركة نبيه نزال وأولاده	عضو مجلس الإدارة	٢٠٠٨/٦/١٧	بكالوريوس إدارة	١٩٨٣	١٩٦١/١٠/٢٢

الخبرات العملية

- المدير العام لشركة فنادق البحر الميت ١٩٩٥ - لغاية اليوم.
- مدير العمليات لفنادق راديسون ساس/ فيلادلفيا/ هوليداي ان (عمان والعقبة) ١٩٩٤-١٩٩٥ .
- مدير التسويق لفنادق راديسون ساس/ فيلادلفيا/ هوليداي ان (عمان والعقبة) ١٩٨٩-١٩٩٤ .
- مدير علاقات عامة لقرية الأطفال SOS ١٩٨٦-١٩٨٩ .
- شريك بوكالة السفر للدعاية والإعلان ١٩٨٣-١٩٨٦

الإسم	المنصب	تاريخ العضوية	الشهادة العلمية	سنة التخرج	تاريخ الميلاد
-------	--------	---------------	-----------------	------------	---------------

حنا سامي حنا صوالحه	عضو مجلس الإدارة	٢٠١٠/٤/٢٦	بكالوريوس إدارة أعمال	١٩٨٧	١٩٦٦/٦/٢١
---------------------	------------------	-----------	-----------------------	------	-----------

الخبرات العملية

- المدير العام لشركة نيبو للسياحة ١٩٩٣ ولغاية اليوم.
- عضو مجلس إدارة شركة فنادق جراند بالاس ٢٠٠٧ ولغاية اليوم .
- المدير العام والمالك لفندق (King's Way) - البتراء ١٩٩٣ ولغاية اليوم
- رئيس ومالك مكتب (Space Tours) للسفر - عمان ١٩٩٨ ولغاية اليوم .
- عضو مجلس الإدارة (Radius) شركة سفر عالمية - أمريكا ٢٠٠٢ ولغاية ٢٠٠٨.
- عضو مجلس الإدارة (JTOA) الجمعية الأردنية للسياحة الوافده ٢٠٠٤ ولغاية اليوم.
- مستشار مالي لشركة (MMIS) شركة إستشارات أردنية ١٩٨٩ - ١٩٩٣ .
- المدقق الخاص لـ (Touche Ross) قبرص ١٩٨٨ - ١٩٨٩ .
- مدقق الحسابات لشركة (Liberty Mutual Insurance) أمريكا ١٩٨٧ - ١٩٨٨

الإسم	المنصب	تاريخ العضوية	الشهادة العلمية	سنة التخرج	تاريخ الميلاد
-------	--------	---------------	-----------------	------------	---------------

حمدان مصطفى فياض الفواعير	عضو مجلس الإدارة	٢٠١٢/٢/١	بكالوريوس حقوق	١٩٨٥	١٩٦٠/٣/٢
---------------------------	------------------	----------	----------------	------	----------

الخبرات العملية

- مساعد المدير العام - مؤسسة تنمية اموال الايتام ٢٠٠٨ - لغاية تاريخه.
- عضو مجلس ادارة شركة المحفظة العقارية الاستثمارية اعتباراً من ٢٠١٢/٢/١ - حتى تاريخ ٢٠١٤/٢/١.
- عضو مجلس ادارة شركة عقاري للصناعات والاستثمارات اعتباراً من ٢٠١٠/٥/٦ - حتى تاريخ ٢٠١٢/٣/١.
- عدة وظائف في ديوان المحاسبة كان أضرها مساعد تنفيذي للرقابة على الإيرادات العامة ١٩٨٨-٢٠٠٨.
- أعمال حرة - قطاع خاص ١٩٨٥ - ١٩٨٨ .

الإسم	المنصب	تاريخ العضوية	الشهادة العلمية	سنة التخرج	تاريخ الميلاد
عبدالفتاح مسعود محي الدين السمهوري	عضو مجلس الإدارة	٢٠١٢/٣/١٤	ماجستير إدارة أعمال ومحاسبة	١٩٩٦	١٩٦٥/١٢/٣٠

الضربات العملية

- المدير المالي لمجموعة طنطش للاستثمار ٢٠٠٩/١/١ - لغاية اليوم .
- عضو مجلس إدارة لشركة طنطش للسياحة والسفر ٢٠١٠/ ١/٢٥ - لغاية اليوم .
- نائب رئيس هيئة مديرين لشركة الثقة للسياحة والسفر ٢٠٠٩/ ٨/ ٢٠ - لغاية اليوم .
- عضو مجلس إدارة لشركة المركز العربي للصناعات الدوائية والكيموية ٢٠٠٩/٨/٣ - لغاية اليوم .
- عضو مجلس إدارة لشركة الشرق الأوسط للصناعات الدوائية ٢٠٠٩/٢/١١ - لغاية اليوم .
- عمل بعدة مناصب بالبنك العربي خلال الفترة من ١٩٩١/٥ ولغاية ٢٠٠٨/١٢ وأخرها مدير في وحدة الشركات الكبرى

ب - أسماء ورتب أشخاص الإدارة العليا والنبذة التعريفية الخاصة بهم :

الإسم	المنصب	تاريخ الميلاد	الشهادة العلمية	سنة التخرج
شفيق هاني شفيق الحايك	مدير عام	١٩٥٧/٨/١٦	بكالوريوس إدارة أعمال	١٩٨١

الضربات العملية

- عضو مجلس إدارة هيئة تنظيم السياحة ٢٠٠٩ - ٢٠١٢
- عضو مجلس ادارة جمعية النقل السياحي المتخصص
- نائب المدير العام (شركة الغا) ٢٠٠٧/١ - ٢٠٠٧/٨
- مساعد المدير العام للشؤون التجارية (شركة الغا) ٢٠٠٦/١٠ - ٢٠٠٧/١
- مدير تجاري (شركة الغا) ١٩٩٥/٦ - ٢٠٠٦/١٠
- مدير تسويق ومبيعات (عدة شركات بالأردن) ١٩٩٥ - ١٩٩٠
- مدير إداري وفني (شركة الحايك للتعهدات) ١٩٨١ - ١٩٨٩

الإسم	المنصب	تاريخ الميلاد	الشهادة العلمية	سنة التخرج
-------	--------	---------------	-----------------	------------

خالد أحمد علي خوالدة	مدير مالي وإداري أمين سر المجلس	١٩٧٦/٤/١٦	ماجستير محاسبة	٢٠٠٧
----------------------	------------------------------------	-----------	-------------------	------

الضربات العملية

- عضو مجلس إدارة لشركة الشرق الأوسط للصناعات الدوائية ٢٠١٣/٣/١٨ - لغاية اليوم .
- مدير مالي لشركة النقل البري العراقية الأردنية ٢٠٠٧ - ٢٠٠٨
- رئيس قسم الحسابات لشركة النقل البري العراقية الأردنية ٢٠٠٠ - ٢٠٠٧
- مدقق حسابات مؤسسة المدار للإستشارات المالية والضريبية لعدة سنوات

الإسم	المنصب	تاريخ الميلاد	الشهادة العلمية	سنة التخرج
-------	--------	---------------	-----------------	------------

سناء فخري عرفات عاشور	مدير تجاري	١٩٦١/١/١٢	بكالوريوس إدارة عامة	١٩٨٤
-----------------------	------------	-----------	-------------------------	------

الضربات العملية

- مديرة حجز ومبيعات شركة بترا للنقل السياحي ١٩٩٦-٢٠٠٥

٤- أسماء كبار مالكي الأسهم وعدد الأسهم المملوكة لكل منهم مقارنة مع السنة السابقة لكبار المساهمين الإعتباريين والطبيعيين الذين يمتلكون ٥٪ أو أكثر من رأس مال الشركة.

التسلسل	الإسم	الجنسية	عدد الأسهم كما في ٢٠١٣/١٢/٣١	النسبة كما في ٢٠١٣/١٢/٣١	عدد الأسهم كما في ٢٠١٢/١٢/٣١	النسبة كما في ٢٠١٢/١٢/٣١
١	حمزه أحمد يوسف طنطش	أردني	٥١٠٧٧٨	٢٦,٨١٠٤	٥١٠٧٧٨	٢٦,٨١٠٤
٢	شركة الثقة للإستثمارات الأردنية	أردني	٧٤٨٦٦٨	٣٩,٩٨٢	٧٤٨٦٦٨	٣٩,٩٨٢
٣	شركة إستثمار للخدمات المالية	أردني	٥٠٤٦٢	٢,٦٧٢١	٥٠٤٦٢	٢,٦٧٢١

٥- الوضع التنافسي للشركة ضمن قطاع نشاطها

بالرغم من استمرار الظروف السياسية الغير مستقرة بالدول المجاورة وخاصة سوريا مما أدى إلى انعدام السياحة الخارجية الصادرة إلى (سوريا، لبنان، تركيا) وانخفاض أعداد المعتمرين والحجاج إلى الديار المقدسة خلال عام ٢٠١٣ نتيجة لمشروع التوسعة في الحرم المكي الشريف وما رافقه من انخفاض في عدد التأشيرات إلا أن الشركة استطاعت المحافظة على حصتها في السوق مقارنة مع الشركات العاملة في قطاع النقل السياحي من خلال المحافظة على عملائها الحاليين واستقطاب عملاء جدد لكل من السياحة الوافدة والحج والعمرة.

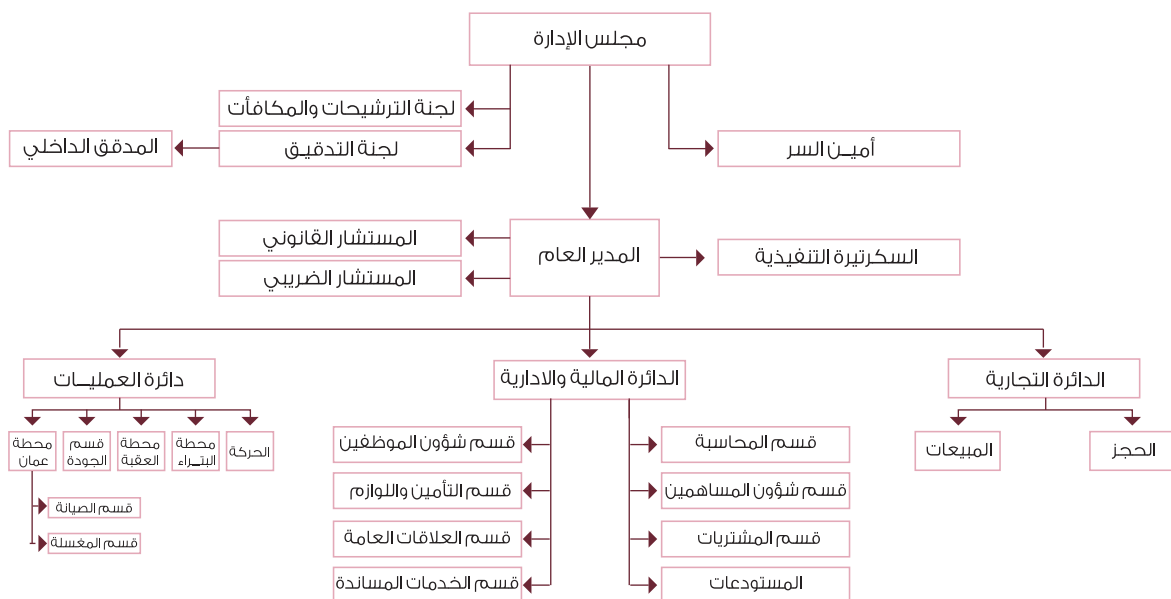
وتسعى الشركة للإبقاء على أسطول حافلاتها بمستوى رفيع وذلك من خلال المحافظة على حافلات ذات جاهزية عالية تتوفر فيها سبل الراحة والأمان، حيث بلغ حجم أسطولها (١٤٠) حافلة معظمها أوروبي وياباني المنشأ، كما تعمل الشركة على تحديث أسطولها من خلال السير بخطة إحلال.

٦- لا يوجد اعتماد على موردين محددين أو عملاء رئيسيين محلياً وخارجياً يشكلون ١٠٪ فأكثر من إجمالي المشتريات و/أو المبيعات.

٧- لا يوجد أي حماية حكومية أو امتيازات تتمتع بها الشركة أو أي من منتجاتها بموجب القوانين والأنظمة أو غيرها. – لا يوجد أي براءات إختراع أو حقوق إمتياز حصلت عليها الشركة.

٨- لا يوجد أي قرارات صادرة عن الحكومة أو المنظمات الدولية أو غيرها لها أثر مادي على عمل الشركة أو منتجاتها أو قدرتها التنافسية.

٩- أ - الهيكل التنظيمي للشركة الأردنية للإستثمار والنقل السياحي



ب - عدد موظفي الشركة وفئات مؤهلاتهم :

المؤهل العلمي	عدد موظفي الشركة	الشركة التابعة وعدد الموظفين
دكتوراه	–	–
ماجستير	١	١
دبلوم عالي	–	–
بكالوريوس	١٠	١
دبلوم	٦	–
ثانوية عامة	٤٧	–
إعدادي	٤٩	–
إجمالي عدد الموظفين	١١٣	٢

ج - برامج التأهيل والتدريب لموظفي الشركة:

الرقم	إسم الدورة	عدد الموظفين
١	دورات إنعاش داخلية للسائقين	٢٥
٢	دورة متقدمة في السلامة المهنية للفتين	٩
٣	دورة اللغة الانجليزية	١
٤	دورة المحاسبة المالية المتقدمة	١
٥	دورة إدارة شؤون الموظفين والتوصيف الوظيفي	١

١٠- لا يوجد أي مخاطر تتعرض لها الشركة ما عدا المطالبة الموضحة تالياً.

استلمت الشركة خلال عام ٢٠١٧ مطالبة من دائرة الجمارك تبلغ قيمتها (٥,٥) مليون دينار تخص رسوم وغرامات جمركية ناتجة عن شراء حافلات من شركة البتراء للنقل السياحي، كما استلمت الشركة خلال عام ٢٠١٢ مطالبتين من دائرة الجمارك تبلغ قيمتها (٥٠٧) ألف دينار تخص رسوم وغرامات جمركية ناتجة عن تأجير بعض حافلات الشركة وبيع حافلتين للغير. هذا وقد قامت الشركة بالاعتراض على هذه المطالبات، ويرى مجلس إدارة الشركة ومستشارها القانوني أن الموقف القانوني للشركة قوي.

١١- الإنجازات التي حققتها الشركة خلال السنة الحالية:

• على الرغم من استمرار الظروف التشغيلية الصعبة الناتجة عن عدم الاستقرار السياسي في دول الجوار وما نتج عنها من انخفاض في أعداد الأفواج السياحية الوافدة إلا أن الشركة استطاعت تخفيض كلف التشغيل من خلال التركيز في عمليات التشغيل على الحافلات الحديثة ذات الجاهزية العالية والأقل كلفة وتجميد جزء من الحافلات القديمة وذلك من منطلق تقديم أفضل خدمة بأقل تكلفة.

• بالرغم من الظروف المالية الصعبة استطاعت الشركة الوفاء بتسديد التزاماتها المالية وذلك إيماناً وحرصاً منها على ضرورة المحافظة على المصداقية العالية لدى الجهات التي تتعامل معها وكان ذلك نتيجة تنفيذ السياسات المختلفة لزيادة التحصيلات وتخفيض التكاليف.

• بدأت الشركة بتجهيز المخططات الأولية لتنفيذ مشروع مجمع القسطل المنوي إقامته على قطعة الأرض المملوكة للشركة وتسعى إلى اعتماد معايير السلامة العامة والأمان ومعايير المحافظة على البيئة عند تنفيذها لهذا المشروع.

• إشراك مجموعة من الموظفين في دورات تدريبية لزيادة الكفاءة والمهارة في إنجاز الأعمال الموكلة إليهم

١٢- لا يوجد أي أثر مالي لعمليات ذات طبيعة غير متكررة حدثت خلال السنة المالية ولا تدخل ضمن نشاط الشركة الرئيسي باستثناء الأثر المالي لقرار مجلس الوزراء رقم (٩١) تاريخ ٢٠١٢/٥/١٩، الذي تم من خلاله إعفاء قطاع النقل السياحي من الضريبة العامة على المبيعات، حيث كان لهذا القرار أثر مالي سلبي على الشركة متمثلاً بعدم قدرتها على تخصيص ضريبة المبيعات المدفوعة على مشترياتها وبالتالي أصبحت كلفه اضافيه عليها هذا من جانب ومن جانب آخر استحق على الشركة حركة تعديليه لصالح دائرة ضريبه الدخل والمبيعات بقيمة (٣٦٧٥٩٤) دينار تمثل قيمة الضريبة التي سبق وتم دفعها سابقاً على مشتريات الشركة من الأصول والموجودات الأخرى وما زالت بحوزة الشركة بتاريخ اصدار قرار مجلس الوزراء، بالإضافة الى الغرامات المترتبة عليها ولحين السداد.

١٣- السلسلة الزمنية للأرباح والخسائر المحققة والأرباح الموزعة وصافي حقوق المساهمين وأسعار الأوراق المالية لمدة خمس سنوات.

البيان	٢٠١٣	٢٠١٢	٢٠١١	٢٠١٠	٢٠٠٩	٢٠٠٨
الأرباح (الخسائر)	(٦٧٤٤٤٨)	(٧٤٣٥٨٤)	(١٥٢٥٧٣٤)	١١٠٨٨	٧٥٢٩٢	٣٨١٧٨
الأرباح الموزعة	لا يوجد	لا يوجد	لا يوجد	لا يوجد	لا يوجد	لا يوجد
صافي حقوق الملكية	٤٥٧٩٠٠٧	٥٢٥٣٤٥٥	٥٩٩٧٠٣٩	٧٥٢٢٧٧٣	٧٣٨١٧١٦	٧٣١٤٤٧٦
أسعار الأوراق المالية	١,٢٢	١,٧٠	٢,٢٠	٢,٠٨	١,٨٠	١,٦٥

١٤- تحليل المركز المالي للشركة ونتائج أعمالها خلال السنة المالية:

البيان	النسب المئوية لعام ٢٠١٣	النسب المئوية لعام ٢٠١٢
أولاً: نسب السيولة		
نسبة التداول	١ : ٠,٩٩	١ : ١,٣١
نسبة السيولة السريعة	١ : ٠,٧٠	١ : ٠,٩٥
ثانياً: نسب الربحية		
هامش مجمل الربح	(٪ ١٣,٠)	(٪ ١٤,٨)
معدل العائد على المبيعات (هامش صافي الربح)	(٪ ٢,٧)	(٪ ٢,٦)
معدل العائد على حقوق الملكية	(٪ ١٤,٧)	(٪ ١٤,٢)
معدل العائد على إجمالي الأصول	(٪ ٥,٩)	(٪ ٦,١)
ثالثاً: نسب النشاط		
معدل دوران الأصول الثابتة	٠,٧٤	٠,٦٤
متوسط فترة التحصيل	١٠٨,٤٣ يوم	١١٢,١١ يوم
رابعاً: نسب الرفع المالي		
نسبة إجمالي الإلتزامات إلى الأصول	٪ ٣٦,٢	٪ ٣٤,٥
نسبة الديون إلى حقوق الملكية	٪ ٥٦,٨	٪ ٥٢,٧
معدل تغطية الفوائد	(١,٨٩)	(١,٨٩)

١٥- التطورات المستقبلية الهامة والخطة المستقبلية للشركة لسنة قادمة على الأقل:

• تنفيذًا لخطة التوسعة الموضوعة من قبل الشركة خلال الأعوام السابقة والتي نتج عنها شراء قطعة ارض في منطقة القسطل بهدف إقامة مجمع لنشاط الشركة ضمن المعايير والمواصفات الحديثة ، تسعى الشركة خلال عام ٢٠١٤ الانتهاء من وضع المخططات النهائية والمباشرة في تنفيذ المشروع.

• نظرا للمرتبة المرموقة التي تتمتع بها الشركة في قطاع النقل السياحي المتخصص وللحفاظ على هذه المرتبة سوف تسعى الشركة لاستكمال خطة التحديث من خلال إيجاد فرص لبيع الحافلات القديمة وإحلال حافلات جديدة بدلا منها تتوافق مع المعايير العالمية.

• تسعى الشركة خلال عام ٢٠١٤ لتنفيذ خطط وسياسات تهدف بمجملها لتخفيض النفقات والكلف التشغيلية من خلال تجميد جزء من أسطولها وبما يتناسب مع حجم التشغيل ، هذا من جانب ومن جانب آخر تسعى الشركة لزيادة حجم إيراداتها المتوقعة لعام ٢٠١٤ من خلال المحافظة على عملائها الحاليين واستقطاب عملاء جدد.

• تسعى الشركة لتنشيط السياحة الداخلية من خلال التنسيق مع الجهات الرسمية المعنية كوزارة السياحة والآثار وهيئة تنشيط السياحة وهيئة تنظيم النقل البري وجمعية النقل السياحي المتخصص لبحث السبل في تسويق الأماكن الأثرية في الأردن بهدف زيادة السياحة الداخلية.

• تنفيذ خطة التطوير الإداري لموظفين الشركة من خلال إشراكهم بالدورات التدريبية المتخصصة مما سينعكس إيجابيا على أدائهم الوظيفي .

• ما زال التنسيق جاري مع هيئة تنظيم النقل البري والجهات المعنية لإقرار التشريعات والإعفاءات التي تنظم عملية إحلال حافلات حديثة وجديدة بدلا من القديمة للقطاع مما يؤدي إلى تخفيف العبء عن الشركة فيما يتعلق بتكاليف الصيانة والذي ينعكس إيجابيا على نتيجة أعمال الشركة للأعوام القادمة .

١٦- مقدار أتعاب التدقيق للشركة والشركات التابعة ومقدار أي أتعاب عن خدمات أخرى:

* بلغت أتعاب المدقق الخارجي للشركة السادة المهنيون العرب (٧٥٠٠) سبعة آلاف وخمسمائة دينار كما بلغت قيمة أتعاب عقد استشارات ضريبة الدخل والمبيعات (٣٠٠٠) ثلاثة آلاف دينار.

١٧- أ - عدد الأوراق المملوكة من قبل أعضاء مجلس الإدارة:

التسلسل	الإسم	المنصب	الجنسية	عدد الأسهم كما في ٢٠١٣/١٢/٣١	النسبة كما في ٢٠١٣/١٢/٣١	عدد الأسهم كما في ٢٠١٢/١٢/٣١	النسبة كما في ٢٠١٢/١٢/٣١
١	مازن حمزة أحمد طنطش	الرئيس	أردني	٥٠٠٠	٪٠,٦٦٧	٥٠٠٠	٪٠,٦٦٧
	ممثلًا عن نفسه						
٢	شركة إستثمار للخدمات المالية	نائب الرئيس	أردني	٥٠٤٦٢	٪٦,٧٧٢	٥٠٤٦٢	٪٦,٧٧٢
	يمثلها سامر سامي حسن جودة		أردني	لا يوجد	لا يوجد	لا يوجد	لا يوجد
٣	مجموعة طنطش	عضو	أردني	٥٠٠٠	٪٠,٦٦٧	٥٠٠٠	٪٠,٦٦٧
	يمثلها عطا داوود محمد الناظر		أردني	لا يوجد	لا يوجد	لا يوجد	لا يوجد
٤	شركة الاستثمار المثالي	عضو	أردني	٥٠٠٠	٪٠,٦٦٧	٥٠٠٠	٪٠,٦٦٧
	يمثلها باسم بن محمود بن زهدي ملحس		سعودي	لا يوجد	لا يوجد	لا يوجد	لا يوجد
٥	شركة نبيه نزال وأولاده	عضو	أردني	٥٠٠٠	٪٠,٦٦٧	٥٠٠٠	٪٠,٦٦٧
	يمثلها نادر أحمد محمد عمرو		أردني	لا يوجد	لا يوجد	لا يوجد	لا يوجد
٦	شركة فنادق جراند بالاس	عضو	أردني	٦٠٠٠	٪٠,٨٠٠	٦٠٠٠	٪٠,٨٠٠
	يمثلها حنا سامي حنا صوالحة		أردني	لا يوجد	لا يوجد	لا يوجد	لا يوجد
٧	مؤسسة تنمية أموال الأيتام	عضو	أردني	٣٠٠٠٠	٪٤	٣٠٠٠٠	٪٤
	يمثلها حمدان مصطفى فياض الفواعير		أردني	لا يوجد	لا يوجد	لا يوجد	لا يوجد
٨	شركة موقف للخدمات التجارية	عضو	أردني	٥٠٠٠	٪٠,٦٦٧	٥٠٠٠	٪٠,٦٦٧
	يمثلها عبد الفتاح مسعود محي الدين السهموري		أردني	لا يوجد	لا يوجد	لا يوجد	لا يوجد

- أسماء وملكية الشركات المسيطر عليها من قبل أعضاء مجلس الإدارة

التسلسل	إسم العضو	إسم الشركة المسيطر عليها	عدد الأسهم المملوكة عام ٢٠١٣	عدد الأسهم المملوكة عام ٢٠١٢
١	مازن حمزة أحمد طنطش	مجموعة طنطش شركة طنطش للسياحة والسفر شركة الإستثمار المثالي للتجارة شركة إستثمار للخدمات المالية شركة الثقة للإستثمارات الأردنية	٥٠٠٠ ٥٠٠٠ ٥٠٠٠ ٥٠٤٦٢ ٧٤٨٦٨	٥٠٠٠ ٥٠٠٠ ٥٠٠٠ ٥٠٤٦٢ ٧٤٨٦٨
٢	حنا سامي حنا الصوالحة	شركة نيبو للخدمات السياحية	٤٧٩٧٥	٤٧٩٧٥

- باقي أعضاء مجلس الإدارة لا يمتلكون شركات مسيطر عليها .

ب - عدد الأوراق المالية المملوكة من قبل أشخاص الإدارة العليا:

التسلسل	الأسم	الوظيفة	عدد الأسهم المملوكة عام ٢٠١٣	عدد الأسهم المملوكة عام ٢٠١٢
١	شفيق هاني شفيق الحارث	المدير العام	لا يوجد	لا يوجد
٢	خالد احمد علي خوالدة	المدير المالي والإداري أمين سر المجلس	لا يوجد	لا يوجد
٣	سناء فزري عرفات عاشور	المدير التجاري	لا يوجد	لا يوجد

- لا يوجد شركات مسيطر عليها من قبل أشخاص الإدارة العليا.

ج - عدد الأوراق المالية المملوكة من قبل أقارب أعضاء مجلس الإدارة وأشخاص الإدارة العليا:

- لا يوجد أقارب لأعضاء مجلس الإدارة وأشخاص الإدارة العليا يملكون أسهماً في الشركة.
- لا يوجد شركات مسيطر عليها من قبل أقارب أعضاء مجلس الإدارة وأشخاص الإدارة العليا.

١٨- أ - مزايا ومكافآت أعضاء مجلس الإدارة:

التسلسل	الاسم	المنصب	بدل التنقلات السنوية / دينار	مكافآت / دينار
١	مازن حمزة أحمد طنطش	الرئيس	٢٤٠٠	لا يوجد
٢	سامر سامي حسن جوده	نائب الرئيس	٣١٥٠	لا يوجد
٣	عطا داوود محمد الناظر	عضو	٢٤٠٠	لا يوجد
٤	باسم بن محمود بن زهدي ملحس	عضو	٢٤٠٠	لا يوجد
٥	نادر أحمد محمد عمرو	عضو	٣١٥٠	لا يوجد
٦	حنا سامي حنا صوالحة	عضو	٢٤٠٠	لا يوجد
٧	حمدان مصطفى فياض الفواعير	عضو	٢٤٠٠	لا يوجد
٨	عبد الفتاح مسعود محي الدين السهموري	عضو	٣١٥٠	لا يوجد

ب - المزايا التي يتمتع بها أشخاص الإدارة العليا:

التسلسل	الاسم	المنصب	الرواتب السنوية الإجمالية / دينار	مكافآت / دينار
١	شفيق هاني شفيق الحارث	مدير عام	٦٠٠٠	لا يوجد
٢	خالد أحمد علي خوالده	المدير المالي والإداري - أمين سر المجلس	٢٧٦٠٠	لا يوجد
٣	سناء فخرية عرفات عاشور	مدير تجاري	١٧٤٠٠	لا يوجد

١٩- التبرعات والمنح التي دفعتها الشركة خلال السنة المالية:

التسلسل	إسم الجهة المتبرع لها	المبلغ
١	دعم فعاليات يوم المرور العالمي وأسبوع المرور العربي	١٠٠
٢	دعم جهات أخرى	١٠٥

٢٠- لا يوجد أية عقود أو مشاريع أو إرتباطات عقدتها الشركة المصدرة مع الشركات التابعة أو الشقيقة أو الحليفة أو رئيس مجلس الإدارة وأعضاء المجلس أو المدير العام أو أي موظف في الشركة أو أقاربهم باستثناء وجود تعاملات مع مجموعة طنطش وشركة استثمار للخدمات المالية وشركة طنطش للسياحة والسفر

٢١- أ - مساهمة الشركة في حماية البيئة :

إيماننا من الشركة بأهمية المحافظة على البيئة والمساهمة في تقليل التلوث البيئي بكل انواعه فقد عملت الشركة ومنذ زمن طويل على توعية أفراد أسرتها والمساهمة في توعية المجتمع المحلي بأهمية المحافظة على البيئة من خلال :

١- دراسة إمكانية استغلال الطاقة الشمسية في توليد الكهرباء مما ينعكس إيجابا بالحد من الأثار السلبية الناتج عن كميات الغاز والوقود المستخدمة لإنتاج الكهرباء.

٢- إبرام عقود مع جمعيات متخصصة ومرخصة من قبل وزارة البيئة للتخلص من الزيوت العادمة بطريقة آمنة.

٣- إنشاء مغسلة نموذجية لغسيل الحافلات تعتمد على فصل الزيوت العادمة عن مياه الغسيل وإعادة استخدام المياه لري الأشجار التي تم زراعتها بهدف المحافظة على التربة من الانجراف واستخدامها كمصادر هوائية ناهيك عن المنظر الجمالي الذي تضفيه هذه الأشجار على المنطقة.

٤- إبرام عقود مع شركات متخصصة لمحافظة أمانات الصحة العامة والقوارض وذلك باستخدام مبيدات صديقة للبيئة معتمدة من قبل منظمات عالمية ومرخصة ومسجلة لدى وزارة الزراعة دون أن تترك أية أثار سلبية.

٥- إبرام عقد مع شركة متخصصة بنقل النفايات والمخلفات تراعي القوانين والأنظمة المعمول بها في هذا المجال بحيث يتم طرح النفايات في الأماكن المخصصة لها.

٦- المساهمة مع الجمعية الأردنية لحماية البيئة في إعادة تشكيل براميل حديدية فارغة سعة (٢٠٩) لتر بحيث تصبح حاويات صغيرة تستخدم لجمع النفايات في المناطق السكنية والشوارع الضيقة.

ب - مساهمة الشركة في خدمة المجتمع المحلي لهذا العام .

• ساهمت الشركة بإقامة سباق (التراماراتون) الذي نظّمته جمعية الدماغ والأعصاب والذي يعتبر ريعه من أهم الموارد المالية لتغطية تكاليف معالجة أبنائنا وأبناء الأردن الغالي المصابين بأمراض الدماغ والأعصاب من غير القادرين على دفع تكاليف العمليات الجراحية الباهظة الثمن فكانت المشاركة بهذه الفعالية عنوان تكافل بين أفراد المجتمع الواحد وامتداد لإنسانية المواطن الأردني الكريم.

• ساهمت الشركة وبالتنسيق مع وزارة الأوقاف والشؤون والمقدسات الإسلامية بنقل المتسابقين المشاركين في المسابقة الهاشمية الدولية لحفظ القرآن الكريم وتلاوته وتفسيره للدورة الحادية والعشرون التي أقيمت خلال شهر رمضان المبارك.

• كما ساهمت الشركة وبالتعاون مع وزارة السياحة والآثار وهيئة تنشيط السياحة بدعم السياحة الداخلية من خلال نقل الإعلاميين والمشاركين والموظفين لاحتفالات ليالي الطفيلة وليالي مادبا وكما قامت الشركة وبالتنسيق مع جمعية وكلاء السياحة والسفر الأردنية بتنظيم مسار سياحي إلى كل من مادبا ومناطق الشمال وذلك للتعرف على الميزات الهامة لتلك المسارات السياحية وتسويقها سياحياً.

ج - تقوم الشركة بالالتزام بجميع البنود الأمره وبمعظم البنود الإسترشادية الواردة في دليل حوكمة الشركات المساهمة المدرجة في بورصة عمان فيما بعض البنود الإسترشادية التالية لم تلتزم بها الشركة للأسباب المبينه ادناه :

رقم البند	القاعدة	طبق جزئياً	لم يطبق	الأسباب
مجلس ادارة الشركة				
١-٢	يتم انتخاب أعضاء مجلس الإدارة وفق أسلوب التصويت التراكمي من قبل الهيئة العامة.		√	يتم الالتزام بما ورد بقانون الشركات فيما يتعلق بانتخاب مجلس الإدارة
أ- مهام ومسؤوليات مجلس الإدارة اللجان التي يشكلها مجلس الإدارة				
	وضع إجراءات عمل خطية لتطبيق قواعد الحوكمة الرشيدة في الشركة ومراجعتها وتقييم مدى تطبيقها		√	سيتم وضع إجراءات عمل خطية لتطبيق قواعد الحوكمة الرشيدة في الشركة ومراجعتها وتقييم مدى تطبيقها مستقبلاً.
٣ - اجتماعات الهيئة العامة .				
١-٢	يتم الإعلان عن موعد ومكان عقد اجتماع الهيئة العامة في ثلاث صحف يومية محلية ولمرتئين على الأقل وعلى الموقع الإلكتروني للشركة.		√	يتم تطبيق ما ورد بقانون الشركات بهذا الخصوص.
١-٥	يوجه مجلس الإدارة الدعوة الى كل مساهم لحضور اجتماع الهيئة العامة بالبريد الإلكتروني.	√		عدم وجود بريد إلكتروني للغالبية العظمى من المساهمين.

٢٢- عدد إجتماعات مجلس الادارة (٦) ستة اجتماعات .

٢٣- إقرارات مجلس الادارة

- يقر مجلس إدارة الشركة بعدهم وجود أية أمور جوهرية قد تؤثر على إستمرارية الشركة خلال السنة المالية التالية .
– يقر مجلس الإدارة بمسؤوليته عن إعداد البيانات المالية وتوفير نظام رقابة في الشركة .

رئيس مجلس الإدارة	نائب رئيس مجلس الإدارة	عضو مجلس الإدارة
مازن حمزة طنطش	سامر سامي جودة	عطا داوود الناظر





عضو مجلس الإدارة	عضو مجلس الإدارة	عضو مجلس الإدارة
باسم بن محمود ملحس	نادر أحمد عمرو	حنا سامي صوالحة





عضو مجلس الإدارة	عضو مجلس الإدارة
حمدان مصطفى الفواعير	عبد الفتاح مسعود السمهوري




- يقر رئيس مجلس الإدارة والمدير العام والمدير المالي بصحة ودقة وإكتمال المعلومات والبيانات الواردة في التقرير السنوي لعام ٢٠١٣ .

رئيس مجلس الإدارة	المدير العام	المدير المالي والإداري
مازن حمزة طنطش	شفيق هاني الحايك	خالد أحمد خوالدة







البيانات المالية الموحدة كما في ٣١ كانون الاول ٢٠١٣ وتقرير مدققي الحسابات المستقلين

المهنيون العرب (أعضاء في جرائد ثورنتون العالمية)

تقرير مدققي الحسابات المستقلين

السادة مساهمي

الشركة الأردنية للإستثمار والنقل السياحي المساهمة العامة

عمان - المملكة الأردنية الهاشمية

مقدمة

لقد دققنا البيانات المالية الموحدة المرفقة للشركة الأردنية للإستثمار والنقل السياحي المساهمة العامة والتي تتكون من بيان المركز المالي الموحد كما في ٣١ كانون الأول ٢٠١٣ وكلاً من بيان الدخل الشامل الموحد وبيان التغيرات في حقوق الملكية الموحد وبيان التدفقات النقدية الموحد للسنة المنتهية في ذلك التاريخ وملخصاً لأهم السياسات المحاسبية المتبعة في إعداد هذه البيانات المالية الموحدة والإيضاحات المرفقة بها.

مسؤولية مجلس إدارة الشركة عن البيانات المالية الموحدة

إن إعداد وعرض البيانات المالية الموحدة المرفقة بصورة عادلة ووفقاً لمعايير التقارير المالية الدولية هي من مسؤولية مجلس إدارة الشركة، وتشمل هذه المسؤولية الإحتفاظ بنظام رقابة داخلي يهدف الى إعداد وعرض البيانات المالية الموحدة بصورة عادلة وخالية من أية أخطاء جوهرية سواء كانت نتيجة خطأ أو إحتيال.

مسؤولية مدقق الحسابات

إن مسؤوليتنا هي إبداء رأينا حول البيانات المالية الموحدة إستناداً إلى إجراءات التدقيق التي قمنا بها. لقد تم قيامنا بهذه الإجراءات وفقاً لمعايير التدقيق الدولية والتي تتطلب الإلتزام بقواعد السلوك المهني والتخطيط لعملية التدقيق بهدف الحصول على درجة معقولة من القناعة بأن البيانات المالية الموحدة لا تتضمن أية أخطاء جوهرية. كما تشمل إجراءات التدقيق الحصول على بيّنات حول المبالغ والإيضاحات الواردة في البيانات المالية الموحدة. تستند إجراءات التدقيق المختارة الى تقدير مدقق الحسابات وتقييمه لمخاطر وجود أخطاء جوهرية في البيانات المالية الموحدة سواء كانت نتيجة خطأ أو إحتيال. إن تقييم المدقق لهذه المخاطر يتضمن دراسة إجراءات الرقابة الداخلية المتعلقة بإعداد وعرض البيانات المالية الموحدة بصورة عادلة، وهو يهدف الى إختيار إجراءات التدقيق المناسبة ولا يهدف الى إبداء رأي حول فاعلية نظام الرقابة الداخلية في الشركة. تتضمن إجراءات التدقيق أيضاً تقييم مدى ملاءمة السياسات المحاسبية المتبعة ومدى معقولية التقديرات الهامة التي إستندت إليها الإدارة في إعداد البيانات المالية الموحدة وتقييمها عاماً لطريقة عرضها. وفي إعتقادنا أن بيّنات التدقيق التي حصلنا عليها كافية ومناسبة لإبداء رأينا حول البيانات المالية الموحدة.

الرأي

في رأينا، أن البيانات المالية الموحدة المرفقة تظهر بعدالة من كافة النواحي الجوهرية المركز المالي الموحد للشركة الأردنية للإستثمار والنقل السياحي المساهمة العامة كما في ٣١ كانون الأول ٢٠١٣ وأدائها المالي الموحد وتدفقاتها النقدية الموحدة للسنة المنتهية في ذلك التاريخ، وفقاً لمعايير التقارير المالية الدولية.

مقررات توكيدية

إستلمت الشركة خلال عام ٢٠٠٧ مطالبة من دائرة الجمارك تبلغ قيمتها (٥,٥) مليون دينار تخص رسوم وغرامات جمركية ناتجة عن شراء حافلات من شركة البتراء للنقل السياحي، كما استلمت الشركة خلال عام ٢٠١٢ مطالبتين من دائرة الجمارك تبلغ قيمتها (٥٠٧) ألف دينار تخص رسوم وغرامات جمركية ناتجة عن تأجير بعض حافلات الشركة وبيع حافلتين للغير. هذا وقد قامت الشركة بالاعتراض على هذه المطالبات، ويرى مجلس إدارة الشركة ومستشارها القانوني أن الموقف القانوني للشركة قوي ولا داع لأخذ أية مخصصات مقابل هذه المطالبات.

تقرير حول المتطلبات القانونية

تحتفظ الشركة بقيود وسجلات محاسبية منظمة بصورة أصولية وإن البيانات المالية الموحدة المرفقة والبيانات المالية الواردة في تقرير مجلس الإدارة متفقة معها، ونوصي الهيئة العامة بالمصادقة عليها.

إبراهيم حمودة (إجازة ٦٠٦)
المهنيون العرب
(أعضاء في جرائد ثورنتون)

عمان في ١٨ شباط ٢٠١٤

بيان المركز المالي الموحد كما في ٣١ كانون الأول ٢٠١٣ (بالدينار الأردني)

٢٠١٢	٢٠١٣	إيضاح
الموجودات		
الموجودات غير المتداولة		
٥,١٤٥,٣٢٩	٤,٣٧١,٢٥٢	٣
ممتلكات ومعدات		
الموجودات المتداولة		
٥٤٧,٨٦٧	٥٤٥,٤٤٢	٤
لوازم وقطع غير		
٦١٧,١٠٥	٦٢٨,١٧٤	٥
أرصدة مدينة أخرى		
١,٦٤,٦٧١	١,١٣,٥٩٣	٦
ذمم مدينة		
٦٩,٣٧١	-	٧
موجودات مالية بالقيمة العادلة من خلال بيان الدخل		
١٧٩,٥١٨	٢١٩,٣٠٨	
شيكات برسم التحصيل		
٢٨٣,٣٦٣	٢٩٤,٣٠٠	
تأمينات نقدية مقابل كفالات		
١١٣,٨٠٧	١٠٩,٤٤٢	٨
النقد وما في حكمه		
٢,٨٧٥,٧٠٢	٢,٨١٠,٢٥٩	
مجموع الموجودات المتداولة		
٨,٠٢١,٠٣١	٧,١٨١,٥١١	
مجموع الموجودات		
حقوق الملكية والمطلوبات		
حقوق الملكية		
		٩
٧,٥٠٠,٠٠٠	٧,٥٠٠,٠٠٠	
رأس المال المصرح والمكتتب به والمدفوع		
٣٩٨,٥٣٢	٣٩٨,٥٣٢	
احتياطي إجباري		
(٢,٦٩٤,٥٠٣)	(٣,٣٦٨,٩٥١)	
خسائر متراكمة		
٥,٢٠٤,٠٢٩	٤,٥٢٩,٥٨١	
مجموع حقوق مساهمي الشركة		
٤٩,٤٢٦	٤٩,٤٢٦	
حقوق غير المسيطرين		
٥,٢٥٣,٤٥٥	٤,٥٧٩,٠٠٧	
مجموع حقوق الملكية		
المطلوبات		
المطلوبات غير المتداولة		
١,٦٢٠,٨٠٠	٦٩١,٢٠٠	١٠
تسهيلات ائتمانية طويلة الأجل		
المطلوبات المتداولة		
٥٩٦,١٦٧	٥٦٠,٢٦٩	١٠
بنوك دائنة		
٥١٩,٦٠٠	٥٦٩,٦٠٠	١٠
تسهيلات ائتمانية تستحق خلال عام		
٢٧٦,٣١٩	٣٢٤,٨٨٣	
ذمم دائنة		
١١٤,٦٩٠	٤٥٦,٥٥٢	١١
أرصدة دائنة أخرى		
١,٥٠٦,٧٧٦	١,٩١١,٣٠٤	
مجموع المطلوبات المتداولة		
٢,٧٦٧,٥٧٦	٢,٦٠٢,٥٠٤	
مجموع المطلوبات		
٨,٠٢١,٠٣١	٧,١٨١,٥١١	
مجموع حقوق الملكية والمطلوبات		

إن الإيضاحات المرفقة من رقم (١) إلى رقم (٢١) تشكل جزءاً من هذه البيانات المالية الموحدة وتقرأ معها*

بيان الدخل الشامل الموحد للسنة المنتهية في ٣١ كانون الأول ٢٠١٣ (بالدينار الأردني)

٢٠١٢	٢٠١٣	إيضاح	
٣,٢٩٣,١٢٠	٣,٢٥١,٢٢٠	١٢	إيرادات تأجير الحافلات
(٣,٢٧٦,٧٦٤)	(٢,٩٨٣,٤٦٥)	١٣	كلفة تأجير الحافلات
١٦,٣٥٦	٢٦٧,٧٥٥		إجمالي الربح
(٤٦٨,٠٩٧)	(٤٨٧,١١٢)	١٤	مصارييف إدارية
(٢٥٦,٨٥٧)	(٢٢٤,٦٥٩)		مصارييف تمويل
(٧٠٨,٥٩٨)	(٤٤٤,٠١٦)		الخسارة من التشغيل
(٤٨,١٤٥)	(٤٣٧,٩٣٨)		مخصص ضريبة مبيعات تخص سنوات سابقة
-	١٨٧,٨٥٦		أرباح بيع ممتلكات ومعدات
(٣٥,٢٢١)	(٧,٨٨١)		خسائر بيع موجودات مالية من خلال بيان الدخل
(٦١١)	١٥,٨٤١		فروقات تقييم موجودات مالية بالقيمة العادلة من خلال بيان الدخل
١٠,٦٣٣	٤٠٠		توزيعات أرباح أسهم مقبوضة
٣٨,٣٥٨	٣٧,٠٨٧	١٥	إيرادات أخرى
(٧٤٣,٥٨٤)	(٦٤٨,٦٥١)		خسارة السنة قبل الضريبة
-	(٢٥,٧٩٧)		ضريبة دخل سنوات سابقة
(٧٤٣,٥٨٤)	(٦٧٤,٤٤٨)		الخسارة والدخل الشامل للسنة
			وتعود إلى:
(٧٤٣,٥٨٤)	(٦٧٤,٤٤٨)		مساهمي الشركة
-	-		حقوق غير المسيطرين
(٧٤٣,٥٨٤)	(٦٧٤,٤٤٨)		
(٠,٠٩٩)	(٠,٠٩٠)	١٦	حصة السهم الأساسية والمخفضة من خسارة السنة

بيان التغيرات في حقوق الملكية الموحد للسنة المنتهية في ٣١ كانون الاول ٢٠١٣ (بالدينار الأردني)

رأس المال المدفوع	احتياطي إجباري	خسائر متراكمة*	مجموع حقوق مساهمي الشركة	حقوق غير المسيطرين	مجموع حقوق الملكية
الرصيد كما في ٢٠١٣/١/١	٧,٥٠٠,٠٠٠	٣٩٨,٥٣٢	(٢,٦٩٤,٥٠٣)	٥,٢٤,٠٢٩	٤٩,٤٢٦
إجمالي الدخل الشامل للسنة	-	-	(٦٧٤,٤٤٨)	-	(٦٧٤,٤٤٨)
الرصيد كما في ٢٠١٣/١٢/٣١	٧,٥٠٠,٠٠٠	٣٩٨,٥٣٢	(٣,٣٦٨,٩٥١)	٤٩,٤٢٦	٤,٥٢٩,٥٨١
الرصيد كما في ٢٠١٢/١/١	٧,٥٠٠,٠٠٠	٣٩٨,٥٣٢	(١,٩٥٠,٩١٩)	٤٩,٤٢٦	٥,٩٤٧,٦١٣
إجمالي الدخل الشامل للسنة	-	-	(٧٤٣,٥٨٤)	-	(٧٤٣,٥٨٤)
الرصيد كما في ٢٠١٢/١٢/٣١	٧,٥٠٠,٠٠٠	٣٩٨,٥٣٢	(٢,٦٩٤,٥٠٣)	٤٩,٤٢٦	٥,٢٤,٠٢٩

بيان التدفقات النقدية الموحد للسنة المنتهية في ٣١ كانون الأول ٢٠١٣ (بالدينار الأردني)

٢٠١٢	٢٠١٣	
التدفقات النقدية من عمليات التشغيل		
(٧٤٣,٥٨٤)	(٦٤٨,٦٥١)	خسارة السنة
١,١٦٢,٨٩٦	٨٣١,٤٥٧	استهلاكات
٦١١	(١٥٠,٨٤١)	فروقات تقييم موجودات مالية بالقيمة العادلة من خلال بيان الدخل
٢٥٦,٨٥٧	٢٢٤,٦٥٩	مصاريق تمويل
-	(١٨٧,٨٥٦)	أرباح بيع ممتلكات ومعدات
٤٨,١٤٥	٤٣٧,٩٣٨	مخصص ضريبة مبيعات تخص سنوات سابقة
التغير في رأس المال العامل		
٣٥,٨٦٠	٢,٤٢٥	لوازم وقطع غيار
(١٣٨,٦٨٧)	٥١,٠٧٨	ذمم مدينة
١٠٨,٢٧٧	(٣٩,٧٩٠)	شيكات برسم التحصيل
١٣١,٦٦٨	٨٥,٢١٢	موجودات مالية بالقيمة العادلة من خلال بيان الدخل
(٤٤,٦٩٥)	٤٨,٥٦٤	ذمم دائنة
(٦١,٧٠٧)	(١١,٠٦٩)	أرصدة مدينة أخرى
(١٦٤,٣٣٦)	(١٢١,٨٧٣)	أرصدة دائنة أخرى
٥٩١,٣٠٥	٦٥٦,٢٥٣	صافي التدفقات النقدية من عمليات التشغيل
التدفقات النقدية من عمليات الاستثمار		
(٣,٥٩٨)	١٣٠,٤٧٦	ممتلكات ومعدات
(١٠,٥٧٤)	(١٠,٩٣٧)	تأمينات نقدية مقابل كفالات
(١٤,١٧٢)	١١٩,٥٣٩	صافي التدفقات النقدية من (المستخدمة) في عمليات الاستثمار
التدفقات النقدية من عمليات التمويل		
(٣١٥,٦٠٠)	(٥٥٥,٤٩٨)	تسهيلات بنكية
(٢٥٦,٨٥٧)	(٢٢٤,٦٥٩)	مصاريق تمويل مدفوعة
(٥٧٢,٤٥٧)	(٧٨٠,١٥٧)	صافي التدفقات النقدية المستخدمة في عمليات التمويل
٤,٦٧٦	(٤,٣٦٥)	التغير في النقد وما في حكمه
١٠٩,١٣١	١١٣,٨٠٧	النقد وما في حكمه في بداية السنة
<u>١١٣,٨٠٧</u>	<u>١٠٩,٤٤٢</u>	النقد وما في حكمه في نهاية السنة

إيضاحات حول البيانات المالية الموحدة كما في ٣١ كانون الأول ٢٠١٣ (بالدينار الأردني)

١. عام

تأسست الشركة الأردنية للاستثمار والنقل السياحي كشركة مساهمة عامة محدودة تحت الرقم (٢٦٠) بتاريخ ١٠ تشرين الثاني ١٩٩٤. إن مركز تسجيل الشركة هو في المملكة الأردنية الهاشمية، ومن أهم غايات الشركة ممارسة كافة أعمال النقل السياحي وذلك وفقاً للقوانين والأنظمة.

إن أسهم الشركة مدرجة في بورصة عمان للأوراق المالية - الأردن.

تم إقرار البيانات المالية الموحدة من قبل مجلس الإدارة في جلسته المنعقدة بتاريخ ١٨ / شباط / ٢٠١٤ ، وتتطلب هذه البيانات المالية الموحدة موافقة الهيئة العامة للمساهمين.

٢. ملخص لأهم السياسات المحاسبية

أسس إعداد البيانات المالية الموحدة

تم إعداد البيانات المالية الموحدة للشركة وشركاتها التابعة وفقاً للمعايير الصادرة عن مجلس معايير المحاسبة الدولية والتفسيرات الصادرة عن لجنة تفسيرات التقارير المالية الدولية المنبثقة عن مجلس معايير المحاسبة الدولية. تم إعداد البيانات المالية الموحدة وفقاً لمبدأ الكلفة التاريخية باستثناء الموجودات المالية التي تظهر بالقيمة العادلة. إن الدينار الأردني هو عملة اظهار البيانات المالية الموحدة والذي يمثل العملة الرئيسية للشركة. إن السياسات المحاسبية المتبعة للسنة الحالية متماثلة مع السياسات التي تم اتباعها في السنة السابقة.

أسس توحيد البيانات المالية

تتضمن البيانات المالية الموحدة البيانات المالية للشركة الأم والبيانات المالية للشركات التابعة لها والخاضعة لسيطرتها وتحقق السيطرة عندما يكون للشركة القدرة على التحكم في السياسات المالية والتشغيلية للشركات التابعة، ويتم استبعاد المعاملات والأرصدة والايرادات والمصروفات فيما بين الشركة الأم والشركات التابعة.

يتم إعداد البيانات المالية للشركات التابعة كما في نفس تاريخ البيانات المالية للشركة الأم وباستخدام نفس السياسات المحاسبية المتبعة في الشركة الأم، إذا كانت الشركات التابعة تتبع سياسات محاسبية تختلف عن تلك المتبعة في الشركة الأم فيتم إجراء التعديلات اللازمة على البيانات المالية للشركات التابعة لتتطابق مع السياسات المحاسبية المتبعة في الشركة الأم.

يتم توحيد نتائج أعمال الشركات التابعة في بيان الدخل الموحد من تاريخ تملكها وهو التاريخ الذي يتم فيه فعلياً انتقال سيطرة الشركة الأم على الشركات التابعة. يتم توحيد نتائج أعمال الشركات التابعة التي يتم التخلص منها في بيان الدخل الموحد حتى التاريخ الذي تفقد الشركة فيه السيطرة على الشركات التابعة.

تمثل حقوق غير المسيطرين ذلك الجزء غير المملوك من قبل الشركة في حقوق الملكية في الشركات التابعة.

وفيما يلي عرض للشركات التابعة التي تم توحيد بياناتها المالية مع الشركة الأم:

اسم الشركة التابعة	نسبة التملك	رأس المال المدفوع	النشاط
الشركة العربية الحديثة لنقل الركاب المنتظم والنقل الدولي	71.00	٥٠٠,٠٠٠	نقل الركاب وتجارة وسائط النقل
الشركة العربية للطيران / الأردن	7.51	١٠٢,٠٠٠	خدمات المناولة والتسويق والنقل الجوي الدولي للركاب والبضائع

لم تمارس الشركات أعلاه أية أعمال تجارية منذ تأسيسها وحتى ٣١ كانون الأول ٢٠١٣.

تطبيق معايير التقارير المالية الدولية الجديدة والمعدلة

قامت الشركة خلال العام بتطبيق المعايير الجديدة والمعدلة وتفسيراتها الصادرة عن مجلس معايير المحاسبة الدولية (IASB) التي أصبحت سارية المفعول اعتباراً من الأول من كانون الثاني ٢٠١٣ على النحو التالي:

رقم المعيار	موضوع المعيار
المعيار الدولي للتقارير المالية رقم (١٠)	البيانات المالية الموحدة
المعيار الدولي للتقارير المالية رقم (١١)	العمليات المشتركة
المعيار الدولي للتقارير المالية رقم (١٢)	الافصاح حول الاستثمار في الشركات
المعيار الدولي للتقارير المالية رقم (١٣)	قياس القيمة العادلة
معيار المحاسبة الدولي رقم (١٩)	منافع الموظفين (كما عدلت في العام ٢٠١١)
معيار المحاسبة الدولي رقم (٢٧)	البيانات المالية المنفصلة (كما عدلت في العام ٢٠١١)
معيار المحاسبة الدولي رقم (٢٨)	الاستثمار في الشركات الزميلة والعمليات المشتركة (كما عدلت في العام ٢٠١١)

إن تطبيق المعايير الجديدة والمعدلة وتفسيراتها لم ينتج عنه تأثير جوهري على البيانات المالية الموحدة للسنة الحالية والسابقة.

كما أصدر مجلس معايير المحاسبة الدولية عدداً من التعديلات على المعايير الدولية للتقارير المالية وعلى المعايير المحاسبية الدولية، وسيتم تطبيق هذه التعديلات بعد تاريخ ٣١ كانون الأول ٢٠١٣، وتتوقع إدارة الشركة أن تطبيق هذه التعديلات في المستقبل لن يكون له أي تأثير جوهري على البيانات المالية الموحدة للشركة.

وفيما يلي ملخص لأهم المعايير التي تم إدخال تعديلات عليها:

رقم المعيار	موضوع المعيار
معيار المحاسبة الدولي رقم (٣٢)	التفاضل بين الموجودات والمطلوبات المالية
معيار المحاسبة الدولي رقم (٣٦)	الافصاح عن القيمة القابلة للاسترداد للموجودات غير المالية

استخدام التقديرات

إن اعداد البيانات المالية الموحدة وتطبيق السياسات المحاسبية يتطلب من ادارة الشركة القيام ببعض التقديرات والإجتهادات التي تؤثر على البيانات المالية الموحدة والإيضاحات المرفقة بها. ان تلك التقديرات تستند على فرضيات تخضع لدرجات متفاوتة من الدقة والتيقن، وعليه فإن النتائج الفعلية في المستقبل قد تختلف عن تقديرات الادارة نتيجة التغير في أوضاع وظروف الفرضيات التي استندت عليها تلك التقديرات.

وفيما يلي أهم التقديرات التي تم استخدامها في اعداد البيانات المالية الموحدة:

– تقوم الادارة باعادة تقدير الاعداد الانتاجية للاصول الملموسة بشكل دوري لغايات احتساب الاستهلاكات السنوية اعتمادا على الحالة العامة لتلك الاصول وتقديرات الاعداد الانتاجية المتوقعة في المستقبل، ويتم اخذ خسارة التدني (ان وجدت) في بيان الدخل الموحد.

– تقوم الادارة بمراجعة دورية للموجودات المالية والتي تظهر بالكلفة لتقدير أي تدني في قيمتها ويتم اخذ هذا التدني في بيان الدخل الموحد.

– تقوم إدارة الشركة بتقدير قيمة مخصص الديون المشكوك في تحصيلها بعد الأخذ بالإعتبار قابلية تلك الذمم للتحويل.

الممتلكات والمعدات

تظهر الممتلكات والمعدات بالكلفة بعد تنزيل الاستهلاك المتراكم، ويتم استهلاكها (باستثناء الأراضي) عندما تكون جاهزة للإستخدام بطريقة القسط الثابت على مدى العمر الإنتاجي المتوقع لها بإستخدام النسب السنوية التالية:

٥ - ٢٠٪	حافلات
٤٪	مباني
١٥ - ٢٠٪	أثاث وتجهيزات
٢٠٪	سيارات

عندما يقل المبلغ الممكن استرداده لأي من الممتلكات والمعدات عن صافي قيمتها الدفترية فإنه يتم تخفيض قيمتها إلى القيمة الممكن استردادها وتسجل قيمة التدني في بيان الدخل الموحد.

يتم مراجعة العمر الانتاجي المتوقع للممتلكات والمعدات في نهاية كل عام، وفي حال إختلاف العمر الإنتاجي المتوقع عما تم تقديره سابقاً، يتم إستهلاك القيمة الدفترية المتبقية على العمر الإنتاجي المتبقي بعد إعادة التقدير اعتباراً من السنة التي تم فيها إعادة التقدير.

موجودات مالية بالقيمة العادلة من خلال بيان الدخل

يتضمن هذا البند الاستثمار في أسهم وإسناد الشركات المحتفظ بها لأغراض المتاجرة، وتحقيق الأرباح من تقلبات الأسعار السوقية قصيرة الأجل.

يتم إثبات هذه الموجودات عند الشراء بالقيمة العادلة (تقيد مصاريف الاقتران في بيان الدخل عند الشراء) ويعاد تقييمها لاحقاً بالقيمة العادلة، ويظهر التغير في القيمة العادلة لها في بيان الدخل الموحد بما في ذلك التغير في القيمة العادلة الناتج عن فروقات تحويل الموجودات غير النقدية بالعملات الأجنبية، وفي حال بيع هذه الموجودات أو جزء منها يتم قيد الأرباح أو الخسائر الناتجة عن عملية البيع في بيان الدخل الموحد.

يتم إثبات الأرباح الموزعة أو الفوائد المكتسبة على هذه الموجودات في بيان الدخل الموحد.

تاريخ الإقرار بالموجودات المالية

يتم الاعتراف بشراء وبيع الموجودات المالية في تاريخ المتاجرة (تاريخ التزام الشركة ببيع أو شراء الموجودات المالية).

القيمة العادلة

تمثل أسعار الإغلاق في أسواق نشطة القيمة العادلة للموجودات المالية. في حال عدم توفر أسعار معلنة أو عدم وجود تداول نشط على بعض الموجودات المالية فإنه يتم تقدير قيمتها العادلة من خلال مقارنتها بالقيمة العادلة لأداة مالية مشابهة أو من خلال احتساب القيمة الحالية للتدفقات النقدية المستقبلية المتعلقة بها. في حال تعذر قياس القيمة العادلة للموجودات المالية بشكل يعتمد عليه فإنه يتم إظهارها بالكلفة بعد تنزيل أي تحني في قيمتها.

لوازم وقطع الغيار

يتم تسعير قطع الغيار واللوازم بسعر الكلفة أو صافي القيمة البيعية أيهما أقل، ويتم تحديد الكلفة باستخدام متوسط سعر الكلفة المرجح.

الذمم المدينة

تظهر الذمم المدينة بالكلفة بعد تنزيل مخصص الذمم المشكوك في تحصيلها، ويتم شطب الذمم في حال عدم إمكانية تحصيلها خصماً من المخصص المأخوذ لها ويضاف المحصل من الذمم التي تم شطبها إلى الإيرادات.

النقد وما في حكمه

يمثل النقد وما في حكمه النقد في الصندوق ولدى البنوك والاستثمارات القابلة للتسييل إلى مبالغ محددة وباستحقاقات لا تتجاوز الثلاثة أشهر بحيث لا تتضمن مخاطر التغير في القيمة.

الذمم الدائنة والمبالغ مستحقة الدفع

يتم إثبات الذمم الدائنة والمبالغ مستحقة الدفع عند استلام البضائع والخدمات من قبل الشركة سواء تمت المطالبة بها من قبل المورد أو لم تتم.

المخصصات

يتم إثبات المخصصات عندما يترتب على الشركة التزامات نتيجة لأحداث سابقة وأنه من المحتمل قيام الشركة بدفع مبالغ نقدية لتسديد هذه الالتزامات. يتم مراجعة المخصصات بتاريخ البيانات المالية وتعديل قيمتها بناءً على آخر معلومات متوفرة لدى الشركة.

التقاص

يتم إجراء تقاص بين الموجودات المالية والمطلوبات المالية وإظهار المبلغ الصافي في البيانات المالية عندما تتوفر الحقوق القانونية الملزمة لذلك وكذلك عندما يتم تسويتها على أساس التقاص أو يكون تحقق الموجودات وتسوية المطلوبات في نفس الوقت.

مصاريف الإقراض

يتم قيد الفوائد المستحقة على القروض في بيان الدخل الموحد خلال السنة التي استحققت بها.

الإيرادات

يتم إثبات الإيرادات من تقديم الخدمات عند تقديم الخدمة وإصدار الفاتورة للعميل. يتم تحقق إيرادات الفوائد على أساس زمني بحيث يعكس العائد الفعلي على الموجودات. يتم تحقق توزيعات أرباح الاستثمارات عند إقرارها من قبل الهيئات العامة للشركات المستثمر بها. يتم تحقق الإيرادات الأخرى وفقاً لمبدأ الاستحقاق.

العملات الأجنبية

يتم إثبات العمليات التي تتم بالعملات الأجنبية خلال السنة بأسعار الصرف السائدة في تاريخ إجراء تلك العمليات. يتم تحويل أرصدة الموجودات المالية والمطلوبات المالية بالعملة الأجنبية باستخدام أسعار الصرف السائدة في تاريخ البيانات المالية والمعلنة من البنك المركزي الأردني. يتم إثبات الأرباح والخسائر الناتجة عن تحويل الأرصدة بالعملات الأجنبية في بيان الدخل الموحد.

ضريبة الدخل

تحسب مصاريف الضرائب المستحقة على أساس الأرباح الخاضعة للضريبة، وتختلف الأرباح الخاضعة للضريبة عن الأرباح المعلنة في البيانات المالية الموحدة لأن الأرباح المعلنة تشمل إيرادات غير خاضعة للضريبة أو مصاريف غير قابلة للتنازل في السنة المالية وإنما في سنوات لاحقة أحياناً أو الخسائر المتراكمة المقبولة ضريبياً أو بنود ليست خاضعة أو مقبولة للتنازل لأغراض ضريبية..

٣ . ممتلكات ومعدات

المجموع	موجودات أخرى	سيارات	أثاث وتجهيزات	مباني	أراضي	حافلات	
الخلفة:							
١٥,٧٤٣,٨٧٤	—	٨٠,٥١٨	٣٢١,٩٩٤	٩١٨,٥١٥	١,٢١٩,٢٣٥	١٣,٢٠٤,٥١٢	الرصيد كما في ٢٠١١/١١
١١٧,٩٢٢	٩٠,٢٦٢	٢٢,٥٠٠	٥,١٦٠	—	—	—	إضافات
(٢٧١,٨٨٣)	—	—	(١٠,٦٥٥)	—	—	(٢٦١,٢٢٨)	إستبعادات
١٥,٥٨٩,٩١٣	٩٠,٢٦٢	١٠٣,٠١٨	٣١٥,٥٩٩	٩١٨,٥١٥	١,٢١٩,٢٣٥	١٢,٩٤٣,٢٨٤	الرصيد كما في ٢٠١٢/١٢/٣١
الاستهلاك المتراكم:							
١,٠٥٩٨,٥٤٥	—	٧٨,٤٦٦	٢٧٩,٧٠٢	٤٤١,٣٢١	—	٩,٧٩٩,١١٦	الرصيد كما في ٢٠١١/١١
٨٣١,٤٥٧	—	٢,٦٦٦	٢٢,٠٨٩	٣٣,٣٣٩	—	٧٧٣,٦٣٣	استهلاك السنة
(٢١١,٣٤١)	—	—	(١٠,٦٥٥)	—	—	(٢٠٠,٦٨٦)	إستبعادات
١١,٢١٨,٦٦٠	—	٨١,١٠٢	٢٩١,١٣٦	٤٧٤,٣٦٠	—	١٠,٣٧٢,٦٦٣	الرصيد كما في ٢٠١٢/١٢/٣١
٤,٣٧١,٢٥٢	٩٠,٢٦٢	٢١,٩١٦	٢٤,٤٦٣	٤٤٤,١٥٥	١,٢١٩,٢٣٥	٢,٥٧١,٢٢١	صافي القيمة الدفترية كما في ٢٠١٢/١٢/٣١
الخلفة:							
١٥,٧٤٠,٢٧٦	—	٨٠,٥١٨	٣١٧,٤٩٦	٩١٨,٥١٥	١,٢١٩,٢٣٥	١٣,٢٠٤,٥١٢	الرصيد كما في ٢٠١٢/١١
٣,٥٩٨	—	—	٣,٥٩٨	—	—	—	إضافات
١٥,٧٤٣,٨٧٤	—	٨٠,٥١٨	٣٢١,٠٩٤	٩١٨,٥١٥	١,٢١٩,٢٣٥	١٣,٢٠٤,٥١٢	الرصيد كما في ٢٠١٢/١٢/٣١
الاستهلاك المتراكم:							
٩,٤٣٥,٦٤٩	—	٧٦,٤٥٨	٢٥٨,٢٦٥	٤٠٠,٨٨١	—	٨,٧٠٠,٤٥٥	الرصيد كما في ٢٠١٢/١١
١,١٦٢,٨٩٦	—	١,٩٤٨	٢١,٤٣٧	٤٠,٤٤٠	—	١,١٩٩,٠٧١	استهلاك السنة
١,٠٥٩٨,٥٤٥	—	٧٨,٤٦٦	٢٧٩,٧٠٢	٤٤١,٣٢١	—	٩,٧٩٩,١١٦	الرصيد كما في ٢٠١٢/١٢/٣١
٥,١٤٥,٣٢٩	—	٢,١١٢	٤١,٣٩٢	٤٧٧,١٩٤	١,٢١٩,٢٣٥	٣,٤٠٥,٣٩٦	صافي القيمة الدفترية كما في ٢٠١٢/١٢/٣١

يوجد رهن على عشرين حافلة من حافلات الشركة ورهن على بعض الأراضي مقابل التسهيلات الائتمانية الممنوحة للشركة.

٤ . لوازم وقطع غير

٢٠١٢	٢٠١٣	
٦٤٧,٢٤٥	٦٤٤,٨٢٠	لوازم وقطع غير
(٩٩,٣٧٨)	(٩٩,٣٧٨)	مخصص لوازم وقطع غير بطيئة الحركة
٥٤٧,٨٦٧	٥٤٥,٤٤٢	

٥ . أرصدة مدينة أخرى

٢٠١٢	٢٠١٣	
٣٢٧,٢٦	٣٣٧,٣١٧	تأمينات كفالات
١٣٥,٦١٥	١٣٥,٢٥٢	مصاريف مدفوعة مقدماً
١٢٤,٦٢٨	١٢٥,٩٥٧	أمانات ضريبة الدخل
٢٩,٨٣٦	٢٩,٦٤٨	متعرفة
<u>٦١٧,١٠٥</u>	<u>٦٢٨,١٧٤</u>	

٦ . ذمم مدينة

٢٠١٢	٢٠١٣	
١,١١,٤٨٨	٩٦٥,٨١٢	ذمم تجارية
٢٤٦,٠٠٣	٢٤٣,٢٠٥	ذمم غير تجارية
٤٠٦,٥٥٢	٣٩١,٣٧٠	ذمم جهات ذات علاقة بمدينة (إيضاح رقم ١٧)
٥,٤٦٧	١٥,٦٥٨	ذمم موظفين
(٦٠٤,٨٣٩)	(٦٠٢,٤٥٢)	مخصص ذمم مشكوك في تحصيلها
<u>1,064,671</u>	<u>١,١١٣,٥٩٣</u>	

فيما يلي الحركة التي تمت على مخصص الذمم المشكوك في تحصيلها:

٢٠١٢	٢٠١٣	
٦٥١,٧٢٩	٦٠٤,٨٣٩	الرصيد كما في بداية السنة
(٤٦,٨٩٠)	(٢,٣٨٧)	ديون معدومة
<u>٦٠٤,٨٣٩</u>	<u>٦٠٢,٤٥٢</u>	

يبين الجدول التالي أعمار الذمم المستحقة التي لم يتم أخذ مخصص لها:

٢٠١٢	٢٠١٣	
٦٩٢,٦٩٩	٦٨٨,٨٥٠	ذمم مستحقة لفترة تقل عن عام
٣٧١,٩٧٢	٣٢٤,٧٤٣	ذمم مستحقة لفترة تزيد عن عام
<u>١,٠٦٤,٦٧١</u>	<u>١,٠١٣,٥٩٣</u>	

وفي رأي إدارة الشركة أن جميع الذمم المستحقة التي لم يتم أخذ مخصص لها قابلة للتحصيل بشكل كامل

٧ . موجودات مالية بالقيمة العادلة من خلال بيان الدخل

يمثل هذا البند إستثمار في أسهم شركات مدرجة في بورصة عمان للأوراق المالية.

٨ . النقد وما في حكمه

٢٠١٢	٢٠١٣	
٧,٢٥٢	٥,٨٨٠	نقد في الصندوق
١٠٦,٥٥٥	١٠٣,٥٦٢	حسابات جارية لدى البنوك
<u>١١٣,٨٠٧</u>	<u>١٠٩,٤٤٢</u>	

٩ . حقوق الملكية

رأس المال

يبلغ رأس المال المصرح والمكتتب به والمدفوع (٧,٥) مليون دينار أردني/ سهم كما في ٣١ كانون الأول ٢٠١٣ و ٢٠١٢.

احتياطي إجباري

تمثل المبالغ المتجمعة في هذا الحساب ما تم تحويله من الأرباح السنوية قبل الضريبة بنسبة ١٠٪ خلال السنوات السابقة وهو غير قابل للتوزيع على المساهمين.

حقوق غير المسيطرين

يمثل هذا البند الجزء غير المملوك من قبل الشركة من حقوق الملكية في الشركات التابعة، ويتم إظهار حقوق غير المسيطرين في بيان الدخل الموحد كبنء منفصل وفي بيان المركز المالي الموحد كبنء منفصل عن حقوق ملكية حملة أسهم الشركة.

١٠ . تسهيلات إئتمانية

نوع التسهيلات	العملة	تاريخ الاستحقاق	سقف التسهيلات	الرصيد القائم	الضمانات
قرض	دينار	٢٠١٤ - ٢٠١٦	١,٥٠٠,٠٠٠	٨٥,٠٠٠	رهن عشرة حافلات
قرض	دينار	٢٠١٤	٣٥٠,٠٠٠	٢١,٨٠٠	رهن أراضي
جاري مدين	دينار	٢٠١٤	٦٥,٠٠٠	٥٦,٢٦٩	رهن أراضي
قرض	دينار	٢٠١٤ - ٢٠١٦	١,٥٠٠,٠٠٠	٢٠,٠٠٠	رهن عشرة حافلات
				<u>١,٨٢١,٠٦٩</u>	

١١ . أرصدة دائنة أخرى

٢٠١٢	٢٠١٣	
-	٣٦٧,٥٩٤	أمانات ضريبة المبيعات
-	٢٥,٧٩٧	مخصص ضريبة دخل
٢٢,٣٣	٢١,٧٧٩	مخصص إجازات موظفين
٥٧,٢٨٦	١١,٦٨٠	مصاريف مستحقة
٤,٩٩٤	٥,٧٥١	بدل تنقلات أعضاء مجلس الإدارة
٣٠,٣٧٧	٢٣,٩٥١	متفرقة
<u>١١٤,٦٩٠</u>	<u>٤٥٦,٥٥٢</u>	

١٢. القطاعات التشغيلية

تمارس الشركة نشاط النقل السياحي حيث تقوم بتأجير حافلاتها لمكاتب السياحة والسفر والحج والعمرة وللأفراد والمؤسسات الحكومية وغير الحكومية، وفيما يلي تفصيل للقطاعات التشغيلية في الشركة:

٢٠١٢	٢٠١٣	
٢,٤١٧,٩٧٧	٢,٨٠٢,١٥	الإيرادات المتأتية من النقل السياحي / سياحة وافدة
٧٧٦,٩٥	٤٤٩,٢٥	الإيرادات المتأتية من النقل السياحي / الحج والعمرة
٩٩,٤٨	-	الإيرادات المتأتية من عقود تأجير حافلات
<u>٣,٢٩٣,٤٢٠</u>	<u>٣,٢٥١,٢٠</u>	

١٣. كلفة تأجير الحافلات

٢٠١٢	٢٠١٣	
٥٣٨,٨٧٥	٤٧٠,٧٨٦	رواتب وأجور وملحقاتها
٧٤٧,٩٢٢	٩٥٣,٧١٦	وقود ومحروقات
١,٩٩,٧١	٧٧٣,٦٣٣	إستهلاكات
٣٩٦,٩٥٥	٣١٢,٤٧٤	صيانة حافلات
١٨٥,٨١٣	١٦٥,٤٧٧	تأمين حافلات
١٣٩,٥٧٣	١١٢,٦٢٧	مباومات قسم الصيانة والحركة
٤٨,٣٩١	٤٧,٦٨٥	ترخيص حافلات
٣٤,٣٠١	٤٠,٣٠٨	كهرباء ومياه
٩,٩٩٦	٩,٩٩٦	إيجارات
٧,٥٧٧	٧,٦٧٥	بريد وهاتف
١,٦٨٣	٢,٨١٧	قرطاسية ومطبوعات
٦٦,٦٧	٨٦,٢٧١	متفرقة
<u>٣,٢٧٦,٧٦٤</u>	<u>٢,٩٨٣,٤٦٥</u>	

١٤ . مصاريف إدارية

٢٠١٢	٢٠١٣	
٢١,٨٢٣	٢١٢,٣٠٠	رواتب وأجور وملحقاتها
٦٣,٠٠٠	٦٣,٠٠٠	أنعاب مهنية وإستشارات
٦٣,٨٢٥	٥٧,٨٢٤	إستهلاكات
٤٩,٤٤٥	٤٥,٩٨٤	رسوم حكومية وإشتراكات
٢٥,٦٧١	٤١,٠٢٢	مصاريف قضائية
٢١,٥٩٧	٢١,٩٠٠	بدل تنقلات أعضاء مجلس الإدارة
٩,٥٣٩	٨,٢٤٣	مصاريف سيارات
٦,٥٣٢	٧,٣٣١	صيانة وتصليات
٥,٢٠٠	٣,٨٨٧	بريد وهاتف وإنترنيت
٢,٥٨٤	٢,٤٤٢	قرطاسية ومطبوعات
٢٥٦	٢٠٥	تبرعات
١٨,٦٢٥	٢٢,٩٧٤	متفرقة
٤٦٨,٠٩٧	٤٨٧,١١٢	

١٥ . إيرادات أخرى

٢٠١٢	٢٠١٣	
١٨,١٨٦	١٧,٥٧٦	صافي ربح صيانة حافلات
١١,١٣٥	١١,٥٣٣	فوائد ودائع بنكية
٩,٠٣٧	٧,٩٧٨	متفرقة
٣٨,٣٥٨	٣٧,٠٨٧	

١٦ . الحصة الأساسية والمخفضة للسهم من خسارة السنة

٢٠١٢	٢٠١٣	
(٧٤٣,٥٨٤)	(٦٧٤,٤٤٨)	خسارة السنة
٧,٥٠٠,٠٠٠	٧,٥٠٠,٠٠٠	المتوسط المرجح لعدد الأسهم
(٠,٩٩)	(٠,٩٠)	

١٧ . التعاملات مع الجهات ذات العلاقة

يلخص الجدول التالي التعاملات التي تمت مع الجهات ذات العلاقة خلال عام ٢٠١٣:

الرصيد القائم	٢٠١٣	٢٠١٢	طبيعة التعامل	إسم الجهة
(٣١٢)	(٤,١٦)	(٣١٢)	ذمة دائنة مقابل إستشارات إدارة	مجموعة طنطش للاستثمار
٨٢,٤٠	٧,٦٢	٨٢,٤٠	ذمة مدينة تجارية	شركة طنطش للسياحة والسفر
٣٢٤,٧٢٤	٣٢٤,٧٢٤	٣٢٤,٧٢٤	ذمة مدينة غير تجارية	شركة استثمار للخدمات المالية

بلغت رواتب وأجور ومنافع الإدارة التنفيذية العليا ما قيمته ١٠٥,٠٠٠ دينار و ١٠٤,٣٠٠ دينار للسنتين المنتهيتين في ٣١ كانون الأول ٢٠١٣ و ٢٠١٢ على التوالي.

١٨ . الوضع الضريبي

إن تفاصيل الحركة التي تمت على مخصص ضريبة الدخل هي كما يلي:

٢٠١٢	٢٠١٣	
-	-	الرصيد كما في بداية السنة
-	-	ضريبة الدخل المستدقة عن أرباح السنة
-	٢٥,٧٩٧	ضريبة دخل سنوات سابقة
-	-	ضريبة الدخل المدفوعة
-	<u>٢٥,٧٩٧</u>	الرصيد كما في نهاية السنة

تمثل ضريبة الدخل الظاهرة في بيان الدخل ما يلي:

٢٠١٢	٢٠١٣	
-	-	ضريبة الدخل المستدقة عن أرباح السنة
-	٢٥,٧٩٧	ضريبة الدخل عن سنوات سابقة
-	-	موجودات ضريبة مؤجلة
-	<u>٢٥,٧٩٧</u>	

– تم تسوية الوضع الضريبي للشركة حتى نهاية عام ٢٠١٠.

– تم تقديم كشف التقدير الذاتي عن نتائج أعمال الشركة لعامي ٢٠١١ و ٢٠١٢ ولم تقم دائرة ضريبة الدخل بمراجعة سجلات الشركة لتاريخه. – لم يتم احتساب مخصص ضريبة دخل عن نتائج أعمال الشركة لعام ٢٠١٣ بسبب زيادة المصروفات عن الإيرادات الخاضعة للضريبة.

١٩ . الإلتزامات المحتملة

– استلمت الشركة خلال عام ٢٠٠٧ مطالبة من دائرة الجمارك تبلغ قيمتها (٥,٥) مليون دينار تخص رسوم وغرامات جمركية ناتجة عن شراء حافلات من شركة البتراء للنقل السياحي، كما استلمت الشركة خلال عام ٢٠١٢ مطالبتين من دائرة الجمارك تبلغ قيمتها (٥٠٧) ألف دينار تخص رسوم وغرامات جمركية ناتجة عن تأجير بعض حافلات الشركة وبيع حافلتين للغير. هذا وقد قامت الشركة بالاعتراض على هذه المطالبات، ويرى مجلس إدارة الشركة ومستشارها القانوني أن الموقف القانوني للشركة قوي ولا داع لأخذ أية مخصصات مقابل هذه المطالبات.

– يوجد قضايا مقامة على الشركة كما بتاريخ البيانات المالية الموحدة يبلغ مجموعها ٣٩٧,٧٦٤ دينار، هذا ويرأي مجلس إدارة الشركة والمستشار القانوني لها أن النتيجة المحتملة لتلك القضايا سوف لن تؤثر بشكل جوهري على المركز المالي للشركة.

– يوجد على الشركة بتاريخ البيانات المالية الموحدة الإلتزامات محتملة مقابل كفالات بنكية بقيمة ١,٥٨٥,٦٤٥ دينار بلغت تأميناتها النقدية ٣١٦,٩٧٥ دينار.

٢٠ . الأدوات المالية

تتألف الأدوات المالية من الموجودات المالية والمطلوبات المالية. تتضمن الموجودات المالية النقد وما في حكمه والذمم المدينة والأوراق المالية والشيكات برسم التحصيل. وتتضمن المطلوبات المالية التسهيلات البنكية والذمم الدائنة والتسهيلات الإئتمانية.

القيمة العادلة

إن القيمة العادلة للموجودات والمطلوبات المالية لا تختلف جوهرياً عن قيمتها الدفترية حيث أن معظم الأدوات المالية إما قصيرة الأجل بطبيعتها أو يتم إعادة تسعيرها باستمرار.

تستخدم الشركة الترتيب التالي لغايات تحديد القيمة العادلة للأدوات المالية:

المستوى الأول: الأسعار السوقية المعلنة في الأسواق النشطة لنفس الأدوات المالية.
المستوى الثاني: أساليب تقييم تعتمد على مدخلات تؤثر على القيمة العادلة ويمكن ملاحظتها بشكل مباشر أو غير مباشر في السوق.
المستوى الثالث: أساليب تقييم تعتمد على مدخلات تؤثر على القيمة العادلة ولكن لا يمكن ملاحظتها في السوق.

٢٠١٣	المستوى الأول	المستوى الثاني	المستوى الثالث	المجموع
موجودات مالية بالقيمة العادلة من خلال بيان الدخل	-	-	-	-
٢٠١٢	المستوى الأول	المستوى الثاني	المستوى الثالث	المجموع
موجودات مالية بالقيمة العادلة من خلال بيان الدخل	٦٩,٣٧١	-	-	٦٩,٣٧١

مخاطر الائتمان

مخاطر الائتمان هي المخاطر التي قد تنجم عن عدم قدرة أو عجز الطرف الآخر للأداة المالية عن الوفاء بالتزاماته تجاه الشركة مما قد يؤدي إلى حدوث خسائر. تتمثل مخاطر ائتمان الشركة بشكل أساسي في الودائع لدى البنوك والذمم المدينة، حيث تعمل الشركة على الحد من المخاطر الائتمانية عن طريق التعامل مع البنوك التي تتمتع بسمعة جيدة ووضع حدود ائتمانية لعملائها مع مراقبة الديون غير المسددة. يتمثل الحد الأقصى للمخاطر الائتمانية في القيمة المدرجة للموجودات المالية في البيانات المالية الموحدة.

مخاطر أسعار الفائدة

تنتج مخاطر أسعار الفائدة من احتمال تأثير التغيرات في أسعار الفائدة على ربح الشركة أو القيمة العادلة للأدوات المالية. وحيث أن معظم الأدوات المالية تحمل سعر فائدة ثابت وتظهر بالكلية المطفأة، فإن حساسية أرباح الشركة وحقوق الملكية للتغير في أسعار الفائدة يعتبر غير جوهري.

مخاطر أسعار العملات الأجنبية

تتمثل مخاطر العملات في الخطر من تذبذب قيمة الأدوات المالية بسبب تقلبات أسعار العملات الأجنبية. حيث إن معظم تعاملات الشركة هي بالدينار الأردني والدولار الأمريكي وحيث أن سعر صرف الدينار مربوط بسعر ثابت مع الدولار الأمريكي، فإن الأرصدة في الدولار الأمريكي لا تمثل مخاطر هامة لتقلبات العملات الأجنبية وإن حساسية أرباح الشركة وحقوق الملكية للتغير في أسعار صرف العملات الأجنبية يعتبر غير جوهري.

مخاطر السيولة

تتمثل مخاطر السيولة في عدم قدرة الشركة على توفير التمويل اللازم لتأدية التزاماتها في تواريخ استحقاقها ولتجنب هذه المخاطر تقوم الشركة بتنويع مصادر التمويل وإدارة الموجودات والمطلوبات وموآلة أجالها والاحتفاظ برصيد كاف من النقد وما في حكمه والأوراق المالية القابلة للتداول.

ويُلخص الجدول أدناه توزيع المطلوبات (غير مخصومة) على أساس الفترة المتبقية للاستحقاق التعاقدى كما بتاريخ البيانات المالية الموحدة:

٢٠١٣	أقل من سنة	أكثر من سنة	المجموع
تسهيلات إئتمانية	١,١٢٩,٨٦٩	٦٩١,٢٠٠	١,٨٢١,٠٦٩
ذمم دائنة	٣٢٤,٨٨٣	-	٣٢٤,٨٨٣
أرصدة دائنة أخرى	٤٥٦,٥٥٢	-	٤٥٦,٥٥٢
	<u>١,٩١١,٣٠٤</u>	<u>٦٩١,٢٠٠</u>	<u>٢,٦٠٢,٥٠٤</u>

٢٠١٢	أقل من سنة	أكثر من سنة	المجموع
تسهيلات إئتمانية	١,١١٥,٧٦٧	١,٢٦٠,٨٠٠	٢,٣٧٦,٥٦٧
ذمم دائنة	٢٧٦,٣١٩	-	٢٧٦,٣١٩
أرصدة دائنة أخرى	١١٤,٦٩٠	-	١١٤,٦٩٠
	<u>١,٥٠٦,٧٧٦</u>	<u>١,٢٦٠,٨٠٠</u>	<u>٢,٧٦٧,٥٧٦</u>

مخاطر أسعار الأسهم

تنتج مخاطر أسعار الأسهم عن التغيير في القيمة العادلة للاستثمارات في الأسهم. تعمل الشركة على إدارة هذه المخاطر عن طريق تنويع الاستثمارات في عدة مناطق جغرافية وقطاعات اقتصادية. وبافتراض تغيير أسعار الأسهم المدرجة بمعدل ١٠٪ فإن ذلك سوف يؤدي إلى تخفيض / زيادة الدخل الشامل للشركة بقيمة ٦,٩٣٧ دينار لعام ٢٠١٢.

٢٠ . إدارة رأس المال

يقوم مجلس إدارة الشركة بإدارة هيكل رأس المال بهدف الحفاظ على حقوق مساهمي الشركة وضمان إستمرارية الشركة والوفاء بالتزاماتها تجاه الغير وذلك من خلال استثمار موجودات الشركة بشكل يوفر عائد مقبول لمساهمي الشركة، ومن خلال تحقيق التوازن الأمثل بين حقوق الملكية والديون. ويوضح الجدول التالي نسبة مجموع الديون بالنسبة لحقوق الملكية:

٢٠١٢	٢٠١٣	
٢,٣٧٦,٥٦٧	١,٨٢١,٠٦٩	مجموع الديون
٥,٢٥٣,٤٥٥	٤,٥٧٩,٠٠٧	مجموع حقوق الملكية
<u>٪٤٥</u>	<u>٪٤٠</u>	نسبة المديونية إلى حقوق الملكية



CONSOLIDATED FINANCIAL STATEMENTS
31 DECEMBER 2013

CONSOLIDATED STATEMENT OF CASH FLOWS FOR THE YEAR ENDED 31 DECEMBER 2013

	2013	2012
Operating Activities		
Loss for the year	(648,651)	(743,584)
Depreciation	831,457	1,162,896
Change in fair value of financial assets through income statement	(15,841)	611
Finance costs	224,659	256,857
Gain from disposal of property and equipment	(187,856)	-
Provision of prior year's sales tax	437,938	48,145
Changes working capital		
Spare parts	2,425	35,860
Accounts receivable	51,078	(138,687)
Checks under collection	(39,790)	108,277
Financial assets at fair value through profit or loss	85,212	131,668
Accounts payable	48,564	(44,695)
Other current assets	(11,069)	(61,707)
Other current liabilities	(121,873)	(164,336)
Net Cash Flows From Operating Activities	<u>656,253</u>	<u>591,305</u>
Investing Activities		
Property and equipment	130,476	(3,598)
Restricted bank balances	(10,937)	(10,574)
Net Cash Flows From (Used In) Investing Activities	<u>119,539</u>	<u>(14,172)</u>
Financing Activities		
Credit facilities	(555,498)	(315,600)
Finance costs paid	(224,659)	(256,857)
Net Cash Flows Used In Financing Activities	<u>(780,157)</u>	<u>(572,457)</u>
Net change in cash and cash equivalents	(4,365)	4,676
Cash and cash equivalents, beginning of year	113,807	109,131
Cash and cash equivalents, end of year	<u>109,442</u>	<u>113,807</u>

The above represents a translation of extracts from the full set of Arabic financial statements which are included in the Group's annual report for the year ended 31 December 2013, to which reference should be made.

CONSOLIDATED STATEMENT OF CHANGES IN EQUITY FOR THE YEAR ENDED 31 DECEMBER 2013

	Paid In Capital	Statutory Reserves	Accumulated Losses	Total Shareholders' Equity	Non - Controlling Interests	Total Equity
Balance as at 1 January 2013	7,500,000	398,532	(2,694,503)	5,204,029	49,426	5,253,455
Total comprehensive loss for the year	-	-	(674,448)	(674,448)	-	(674,448)
Balance as at 31 December 2013	<u>7,500,000</u>	<u>398,532</u>	<u>(3,368,951)</u>	<u>4,529,581</u>	<u>49,426</u>	<u>4,579,007</u>
Balance as at 1 January 2012	7,500,000	398,532	(1,950,919)	5,947,613	49,426	5,997,039
Total comprehensive loss for the year	-	-	(743,584)	(743,584)	-	(743,584)
Balance as at 31 December 2012	<u>7,500,000</u>	<u>398,532</u>	<u>(2,694,503)</u>	<u>5,204,029</u>	<u>49,426</u>	<u>5,997,039</u>

The above represents a translation of extracts from the full set of Arabic financial statements which are included in the Group's annual report for the year ended 31 December 2013, to which reference should be made.

CONSOLIDATED STATEMENT OF COMPREHENSIVE INCOME FOR THE YEAR ENDED 31 DECEMBER 2013

	2013	2012
Rent revenues	3,251,220	3,293,120
Cost of rent revenues	(2,983,465)	(3,276,764)
Gross profit	267,755	16,356
Administrative expenses	(487,112)	(468,097)
Finance costs	(224,659)	(256,857)
Loss from operations	(444,016)	(708,598)
Provision of prior year's sales tax	(437,938)	(48,145)
Gain on disposal of property and equipment	187,856	-
Loss on sale of financial assets through profit or loss	(7,881)	(35,221)
Change in fair value of financial assets through profit or loss	15,841	(611)
Dividends income	400	10,633
Other income	37,087	38,358
Loss before tax	(648,651)	(743,584)
Prior years tax expense	(25,797)	-
Total comprehensive loss for the year	<u>(674,448)</u>	<u>(743,584)</u>
Attributable to:		
Equity holders of the parent	(674,448)	(743,584)
Non-controlling interest	-	-
	<u>(674,448)</u>	<u>(743,584)</u>
Basic and diluted earnings per share	<u>(0.090)</u>	<u>(0.099)</u>

The above represents a translation of extracts from the full set of Arabic financial statements which are included in the Group's annual report for the year ended 31 December 2013, to which reference should be made.

CONSOLIDATED STATEMENT OF FINANCIAL POSITION AT 31 DECEMBER 2013

	2013	2012
ASSETS		
Non - current assets		
Property and equipment	4,371,252	5,145,329
Current assets		
Spare parts	545,442	547,867
Other current assets	628,174	617,105
Accounts receivable	1,013,593	1,064,671
Financial assets at fair value through income statement	-	69,371
Checks under collection	219,308	179,518
Restricted bank balances	294,300	283,363
Cash and cash equivalents	109,442	113,807
Total current assets	<u>2,810,259</u>	<u>2,875,702</u>
Total assets	<u>7,181,511</u>	<u>8,021,031</u>
Equity and liabilities		
Shareholders' equity		
Paid - in capital	7,500,000	7,500,000
Statutory reserve	398,532	398,532
Accumulated losses	(3,368,951)	(2,694,503)
Total shareholder's equity	<u>4,529,581</u>	<u>5,204,029</u>
Non - controlling interest	49,426	49,426
Total equity	<u>4,579,007</u>	<u>5,253,455</u>
Liabilities		
Non - current liabilities		
Credit facilities – long term	691,200	1,260,800
Current liabilities		
Due to banks	560,269	596,167
Credit facilities – short term	569,600	519,600
Accounts payable	324,883	276,319
Other current liabilities	456,552	114,690
Total current liabilities	<u>1,911,304</u>	<u>1,506,776</u>
Total liabilities	<u>2,602,504</u>	<u>2,767,576</u>
Total equity and liabilities	<u>7,181,511</u>	<u>8,021,031</u>

The above represents a translation of extracts from the full set of Arabic financial statements which are included in the Group's annual report for the year ended 31 December 2013, to which reference should be made.

Opinion

In our opinion, the consolidated financial statements present fairly, in all material respects, the consolidated financial position of **Jordan Investment and Tourism Transport PLC** as at 31 December 2013, and of its consolidated financial performance and its consolidated cash flows for the year then ended in accordance with International Financial Reporting Standards.

Emphasis of matters

During 2007 and 2012, the Company has received a claims from the Customs Department amounting to JOD (6) million against fees and penalties on the Company. The Company's management and its attorney are of the opinion that no provision is required against the above mentioned claims as the Company has strong legal position.

Report on the Legal and Regulatory Requirements

The Company maintains proper accounting records and the accompanying financial statements are in agreement therewith and with the financial data presented in the Board of Directors' report.

18 February 2014
Amman – Jordan

Arab Professionals

INDEPENDENT AUDITORS' REPORT

To The Shareholders of
Jordan Investment and Tourism Transport
Public Shareholding Company
Amman - Jordan

Report on the Consolidated Financial Statements

We have audited the accompanying consolidated financial statements of Jordan Investment and Tourism Transport PLC, which comprise the consolidated statement of financial position as at 31 December 2013 and consolidated statement of comprehensive income, consolidated statement of changes in equity and consolidated statement of cash flows for the year then ended, and a summary of significant accounting policies and other explanatory information.

Management's Responsibility for the Consolidated Financial Statements

Management is responsible for the preparation and fair presentation of these consolidated financial statements in accordance with International Financial Reporting Standards, and for such internal control as management determines is necessary to enable the preparation of consolidated financial statements that are free from material misstatement, whether due to fraud or error.

Auditor's Responsibility

Our responsibility is to express an opinion on these consolidated financial statements based on our audit. We conducted our audit in accordance with International Standards on Auditing. Those standards require that we comply with ethical requirements and plan and perform the audit to obtain reasonable assurance about whether the consolidated financial statements are free from material misstatement. An audit involves performing procedures to obtain audit evidence about the amounts and disclosures in the consolidated financial statements. The procedures selected depend on the auditor's judgment, including the assessment of the risks of material misstatement of the consolidated financial statements, whether due to fraud or error. In making those risk assessments, the auditor considers internal control relevant to the entity's preparation and fair presentation of the consolidated financial statements in order to design audit procedures that are appropriate in the circumstances, but not for the purpose of expressing an opinion on the effectiveness of the entity's internal control. An audit also includes evaluating the appropriateness of accounting policies used and the reasonableness of accounting estimates made by management, as well as evaluating the overall presentation of the consolidated financial statements. We believe that the audit evidence we have obtained is sufficient and appropriate to provide a basis for our audit opinion.

JORDAN INVESTMENT AND TOURISM TRANSPORT
PUBLIC SHAREHOLDING COMPANY

	Page
INDEPENDENT AUDITORS' REPORT	5
CONSOLIDATED STATEMENT OF FINANCIAL POSITION	7
CONSOLIDATED STATEMENT OF COMPREHENSIVE INCOME	8
CONSOLIDATED STATEMENT OF CHANGES IN EQUITY	9
CONSOLIDATED STATEMENT OF CASH FLOWS	10



JORDAN INVESTMENT AND TOURISM TRANSPORT
PUBLIC SHAREHOLDING COMPANY

Annual Report
2013

ALPHA  **الفا**

Jordan Investment & Tourism Transport Co.



Annual Report 2013

The Annual Report and Financial Statement
of the year Ending Dec. 31st, 2013

Tel: +962 6 5850430 - **Fax:** +962 6 5826321

P.O.Box: 83 Amman 11831 Jordan - **E-mail:** info@alpha-jo.com

www.alpha-jo.com

Part of إحدى شركات


TANTASH
www.tantash.com