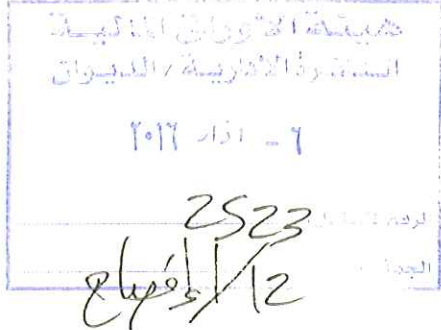




التاريخ : 2016 / 3 / 6

الرقم : 66 / 2016



السادة هيئة الأوراق المالية المحترمين

دائرة الإفصاح

تحية طيبة وبعد،،،

مرفق طيه (C D) وثلاث نسخ من التقرير السنوي لشركة البتراء للتعليم المساهمة العامة للسنة المالية 2015 متضمناً الإفصاحات المطلوبة حسب التعليمات والبيانات المالية للشركة مع تقرير مدققي حسابات الشركة السادة المهنيون العرب.

وتفضلوا بقبول فائق الاحترام والتقدير،،،

المدير المالي للشركة

سامر الطيب



بِسْمِ اللَّهِ الرَّحْمَنِ الرَّحِيمِ

شركة البتراء للتعليم

المساهمة العامة المحدودة

المسجلة بتاريخ 2004/9/22 تحت رقم (353)

التقرير السنوي لعام 2015

المقدم إلى الهيئة العامة في اجتماعها العادي

بتاريخ 20 / 3 / 2016

عمّان - المملكة الأردنية الهاشمية



صاحب الجلالة الملك عبد الله الثاني بن الحسين



صاحب السمو الملكي الأمير حسين بن عبد الله الثاني ولي العهد

مجلس إدارة الشركة

- 1 - البنك الإسلامي الأردني : رئيس مجلس الإدارة :
ويمثله السيد / موسى عبد العزيز محمد شحادة.
- 2 - شركة عوني وبشار شاكر المحدودة : نائب رئيس مجلس الإدارة :
ويمثلها المهندس / عوني زكي شاكر الأسير.
- 3 - المهندس / " محمد مازن " شفيق رضا الأنصاري : المدير العام
- 4 - الشركة الأولى للتعليم :
ويمثلها الفاضلة / ريم مضر محمد بدران.
- 5 - المهندس / عصام جوهر علي الجمالي.
- 6 - الدكتور / موسى محمد موسى المعطي.
- 7 - الدكتور / خليل صالح عارف عزوقة.
- 8 - المهندس / عوني فؤاد حسين المصري.
- 9 - المهندس / «محمد هشام» «محمد مازن» شفيق الأنصاري.
- 10 - شركة الأمين للإستثمار:
ويمثلها السيد / أسعد داود ابراهيم الديسي.
- 11 - شركة السماح للتمويل والإستثمار:
ويمثلها السيد / «محمد فهمي» «محمد خليل» فهمي الجعبري.

مدققو حسابات الشركة : السادة المهنيون العرب - أعضاء في جرائد ثورنتون العالمية

المستشارون القانونيون : مكتب الاستاذ / محمد جبر حسن متعب

كلمة رئيس مجلس الإدارة

السادة المساهمين الكرام ،،،

السلام عليكم ورحمة الله وبركاته،،،

يسرني أن أرحب بكم في هذا الاجتماع السنوي العادي الثاني عشر للهيئة العامة لشركتكم الموقرة كما يسرني أن أقدم لكم تقرير مجلس الإدارة عن نتائج أعمال الشركة ونشاطاتها كما في 2015/12/31 وخطتها المستقبلية.

استمر مجلس الإدارة في دعم إدارة الجامعة في مختلف المجالات لتنفيذ خططها في التحديث والتطوير للخطط الدراسية وتنويعها والتزام الجامعة بمعايير الجودة العالمية ، وقد استحقت بذلك الحصول على شهادة ضمان الجودة من قبل هيئة اعتماد مؤسسات التعليم العالي وبذلك تكون أول جامعة تحصل على هذه الشهادة ، كذلك تم بحمد الله الانتهاء من إنجاز مشروع توليد الكهرباء باستخدام الخلايا الشمسية وقد تم البدء بتشغيل النظام في شهر 2015/9 ، مما سيؤدي الى تخفيض فاتورة الكهرباء للمرحلة المقبلة ، كذلك تم الانتهاء من إنشاء مبنى كليتي الإعلام والحقوق، وطابق إضافي لمبنى كلية العمارة والتصميم .

هذا وقد بلغت الأرباح المتحققة بعد الضريبة عن السنة المالية 2015 مبلغ (6.008.570) ديناراً مقارنة مع أرباح العام الماضي والبالغة (6.819.639) ديناراً ، وقد أوصى مجلس الإدارة إلى الهيئة العامة للشركة بتوزيع ما نسبته 30% من رأس مال الشركة البالغ ستة عشر مليون سهم / دينار كأرباح نقدية للمساهمين.

وتجدون مرفقاً تقرير مجلس الإدارة كما في 2015/12/31 مع البيانات المالية الختامية لتلك السنة والإيضاحات المطلوبة حسب معايير الإفصاح الصادرة عن هيئة الأوراق المالية. متمنياً لجميع المساهمين الكرام التوفيق والنجاح الدائمين بإذن الله.

رئيس مجلس الإدارة

موسى عبد العزيز شحادة

تقرير مجلس الإدارة

للسنة المنتهية في 2015/12/31

السادة المساهمين الكرام ،،،

يسر مجلس الإدارة أن يُرحب بكم أجمل ترحيب بالاجتماع العادي للهيئة العامة الموقرة وأن يتقدم إلى هيئتكم الموقرة بتقريره الثاني عشر عن نشاطات الشركة وأعمالها والبيانات المالية كما في 2015/12/31 وخطتها المستقبلية لعام 2016.

أولاً - نشاط الشركة :

نشاط الشركة الاستثماري الوحيد ينحصر في ملكيتها لجامعة البترا.
موقع مكاتب الشركة : عمان منطقة الدوار السابع مبنى الملكية الأردنية الطابق الثالث
هاتف رقم (5857469-5857465)

فاكس رقم (5857497)

صندوق بريد رقم (143203) ببادر وادي السير (11814)

البريد الالكتروني : petraedu@petraedu.com

موقع الجامعة : عمان طريق المطار منطقة البنيات - المقابلين

هاتف رقم (5799555-5715546)

فاكس رقم (5715570)

صندوق بريد رقم (961343) المدينة الرياضية (11196)

الموقع الالكتروني : www.uop.edu.jo

بلغ حجم الاستثمار الرأسمالي للشركة ما قيمته (45,835,438) دينار أردني .

ثانياً - الشركات التابعة للشركة :

لا يوجد شركات تابعة للشركة .

ثالثاً - * أسماء أعضاء مجلس الإدارة ونبذة تعريفية عن كل واحد منهم :

السيد / موسى عبد العزيز محمد شحادة ممثل البنك الاسلامي الاردني:

المنصب : رئيس مجلس الإدارة

تاريخ الميلاد: 1941م

الجنسية : الاردنية

الشهادات العلمية :

- بكالوريوس تجارة 1969 – جامعة بيروت العربية / لبنان.

- ماجستير إدارة اعمال 1979 – جامعة سان فرانسيسكو / الولايات المتحدة الامريكية.

الخبرات العملية :

- عمل في المصارف التقليدية منذ شهر 1961/5 حتى شهر 1980/5

- التحق بالعمل في البنك الاسلامي الاردني منذ 1980/6/1 ويشغل حالياً منصب الرئيس التنفيذي / المدير العام للبنك.

- رئيس مجلس إدارة وعضو مجلس إدارة العديد من الشركات المساهمة العامة والخاصة، صناعية، تعليمية، استثمارية وتأمينية.

- عضو حالي وسابق في مجلس إدارة بنوك اسلامية.

- عضو مجلس إدارة في المجلس العام للبنوك الاسلامية.

- عضو مجلس إدارة في جمعية رجال الاعمال الاردنية.

- عضو ثم نائب سابق لجمعية البنوك الاردنية لعدة سنوات، وحالياً رئيس مجلس إدارة الجمعية.

- عضو في العديد من اللجان والجمعيات الاستثمارية والاجتماعية والانسانية والدولية.

- عضو سابق في مجلس المعايير المحاسبية المراجعة للمؤسسات المالية الاسلامية، لجنة المحاسبة من 1990-2002.

المهندس / عوني زكي شاکر الأسير ممثل شركة عوني وبشار شاکر المحدودة:

المنصب: نائب رئيس مجلس الإدارة

تاريخ الميلاد : 1937م

الجنسية: السعودية

الشهادات العلمية :

هندسة معمارية – جامعة القاهرة 1960 / مصر

الخبرات العملية :

- عمل لدى شركة المشروعات والتجارة / عبد الله العنقري وشركاه لمدة 14 عاما كرئيس للمهندسين ثم تفرغ

للعمل الخاص

- أسس المؤسسة العربية العالمية للكهرباء والميكانيك والمؤسسة العربية العالمية للتجارة والمقاولات

- رئيس شركة عوني وبشار شاکر (السعودية)

- رئيس مجلس إدارة شركة الهند للسياحة والتجارة

- عضو مجلس إدارة شركة الأمين للاستثمار

المنصب : عضو مجلس الإدارة / المدير العام

تاريخ الميلاد: 1935م

الجنسية: الاردنية

الشهادات العلمية :

بكالوريوس هندسة معمارية – جامعة عين شمس / مصر 1962

الخبرات العملية :

- مهندس في الإدارة الهندسية – وزارة المعارف / السعودية 1963

- مهندس موقع مدينة الملز السكنية / الرياض / المكتب الاستشاري الهندسي / السعودية 1964-1966

- مدير فرع الرياض / المكتب الاستشاري الهندسي / السعودية 1966-1968

- مدير فروع المكتب الاستشاري الهندسي / السعودية 1968-1970

- شريك في المكتب الاستشاري الهندسي / السعودية 1971-1972

- شريك المؤسسة العربية العالمية للتجارة والمقاولات / السعودية 1973-1989

- نائب رئيس مجلس إدارة الشركة العربية للتجهيزات الغذائية (بوبايز)

- رئيس مجلس إدارة شركة هوازن التجارية

المنصب : عضو مجلس الإدارة

تاريخ الميلاد: 1963م

الجنسية: الاردنية

الشهادات العلمية :

بكالوريوس أدب انجليزي وإدارة الأعمال – الجامعة الاردنية / الاردن 1985.

ماجستير في الاقتصاد الدولي والدراسات الشرق اوسطية – جامعة جونز هوبكنز / الولايات المتحدة الامريكية 1990

الخبرات العملية :

- عضو مجلس النواب السادس عشر

- رئيس لجنة تنمية الاستثمار في الدول العربية / مجلس الوحدة الاقتصادية في جامعة الدول العربية – القاهرة

- النائب الثاني لرئيس غرفة تجارة عمان

- النائب الثاني لرئيس غرفة تجارة الاردن

- رئيس مجلس إدارة البنك الوطني لتمويل المشاريع الصغيرة

- رئيس مجلس إدارة شركة بيت التمويل الكويتي

- رئيس وعضو مجلس إدارة للعديد من الشركات والمؤسسات غير الربحية

- مؤسس ورئيس سابق ملتقى النساء العالمي – فرع الاردن

المهندس / عصام جوهر علي الجمالي :

المنصب : عضو مجلس الإدارة

تاريخ الميلاد: 1935م

الجنسية : الاردنية

الشهادات العلمية :

- بكالوريوس هندسة معمارية (دبلوم المعهد العالي الصناعي) - جامعة حلوان / مصر 1962
الخبرات العملية :

- رئيس المنطقة الشمالية بتخطيط المدن / السعودية

- ضابط اتصال ومنسق الشركات العاملة في البنية التحتية لمدينة جدة / السعودية

- مسؤول عن التنسيق لتخطيط المدن في المنطقة الغربية / السعودية

- رئيس القسم الهندسي في بلدية المدينة المنورة / السعودية 1965

- مدير مكتب هندسي في جدة / السعودية

- مؤسس وعضو في نقابة المهن الهندسية في القاهرة / مصر

الدكتور / موسى محمد موسى المعطي :

المنصب : عضو مجلس الإدارة

تاريخ الميلاد : 1936م

الجنسية : الاردنية

الشهادات العلمية :

- بكالوريوس طب وجراحة - جامعة القاهرة / مصر 1961

- زميل وعضو كلية الاطباء الملكية البريطانية عام 1967 (الأشعة)

- زمالة كلية الدورة الدموية عام 1975

الخبرات العملية :

- طبيب في عدة مراكز في الاردن والعراق والسعودية

- عضو المجلس الاستشاري ومجلس الأمناء لجامعة فلسطين الأهلية / بيت لحم

- عضو مجلس أمناء جامعة البلقاء التطبيقية الحكومية وعضو لجنة إنشاء كلية الطب فيها

- عضو مجلس إدارة وأمناء جامعة العلوم التطبيقية الأردنية الخاصة سابقاً

- نائب رئيس مؤتمرات المغتربين الاردنيين ورئيس لجنة الأطباء الاردنيين المغتربين

- نائب رئيس لجنة تعريب العلوم الطبية منذ 2009 حتى الآن ومقرر لجنة تعريب العلوم للنقابات المهنية الاردنية

- عضو مجلس إدارة عدة شركات في الأردن وفلسطين

- مؤسس لمستشفى ابن الهيثم في الاردن

الدكتور / خليل صالح عارف عزوقة :

المنصب : عضو مجلس الإدارة

تاريخ الميلاد : 1940م

الجنسية : الاردنية

الشهادات العلمية :

- بكالوريوس طب وجراحة - جامعة الاسكندرية / مصر 1965

- دبلوم امراض قلب واوعية دموية - جامعة فينار / النمسا 1985

الخبرات العملية :

- عضو مجلس إدارة الشركة العربية للتجهيزات الغذائية (بوبايز)

- عضو مجلس إدارة الشرق الاوسط للأدوية

- اختصاصي أمراض باطنية

المهندس / عوني فؤاد حسين المصري :

المنصب : عضو مجلس الإدارة

تاريخ الميلاد: 1936م

الجنسية : الاردنية

الشهادات العلمية :

- بكالوريوس هندسة مدنية - الجامعة الامريكية في بيروت / لبنان 1959

- ماجستير هندسة مدنية - جامعة بيردو / وست لافايت / انديانا في الولايات المتحدة الامريكية 1961

الخبرات العملية :

- شريك مؤسس ومدير عام المكتب العربي مهندسون ومستشارون عام 1968 لتاريخه

- عضو المجلس الوطني الاستشاري / الاردن عام 1980-1984

- نقيب المهندسين الاردنيين عام 1980-1984

- عضو اللجنة الملكية للجامعة الهاشمية عام 1991-1998

- وزير الاشغال عام 1980-1984

- وزير تخطيط عام 1989-1990

- عضو غرفة التحكيم العربية للعقود الهندسية والانشائية منذ تأسيسها عام 1993 ولتاريخه ورئيساً للغرفة

للفترة من عام 1997-2003

- رئيس مجلس ادارة عدة شركات مساهمة عامة في فترات سابقة منها شركة البوتاس العربية وشركة برومين

- الاردن والشركة الاردنية لصناعات البحر الميت وشركة الكهرباء الوطنية وشركة البترول الوطنية .

المهندس / «محمد هشام» «محمد مازن» شفيق الأنصاري :

المنصب: عضو مجلس الإدارة

تاريخ الميلاد: 1967م

الجنسية : الاردنية

الشهادات العلمية :

- بكالوريوس هندسة مدنية من جامعة الولايات المتحدة الامريكية الدولية لأوروبا / بريطانيا 1993
الخبرات العملية :

- مهندس موقع في الشركة الوطنية للصناعات الهندسية المتعددة 1993-1994

- مهندس صيانة في جامعة البترا 1995-1996

- مدير الخدمات والصيانة في جامعة البترا 1996-2003

- مدير عام الشركة العربية للتجهيزات الغذائية (بويابز)

السيد / أسعد داود ابراهيم الديسي ممثل شركة الأمين للاستثمار:

المنصب: عضو مجلس الإدارة

تاريخ الميلاد: 1943م

الجنسية : الاردنية

الشهادات العلمية :

- بكالوريوس اقتصاد وعلوم سياسية / جامعة بيروت العربية لبنان 1970
الخبرات العملية :

- مدير السوق المركزي / الكويت 1971-1972

- مدير محلات الديسي التجارية 1972-1983

- مدير عام شركة عمان للاستثمارات والاوراق المالية 1986-2003

- مدير عام شركة الأمين للاستثمار 2003 ولغاية تاريخه

- عضو منتدب لإدارة شركة عمان للاستثمارات والاوراق المالية 2003 ولغاية تاريخه

- عضو مجلس إدارة في عدد من الشركات الاردنية

السيد / «محمد فهمي» «محمد خليل» فهمي الجعبري ممثل شركة السماح للتمويل والاستثمار:

المنصب: عضو مجلس الإدارة

تاريخ الميلاد : 1964م

الجنسية : الاردنية

الشهادات العلمية :

- بكالوريوس إدارة مالية - جامعة الإسراء / الأردن 2005

- ماجستير إدارة أعمال - جامعة الشرق الأوسط / الأردن 2011

- حاصل على شهادة CIPA

الخبرات العملية :

- عمل في أقسام البنك الإسلامي من عام 1988 ولغاية 1992
 - موظف في دائرة التدقيق الداخلي للبنك الإسلامي من عام 1992 ولغاية 2007
 - مساعد مدير دائرة التدقيق الداخلي والشرعي للبنك الإسلامي من عام 2008 ولغاية 2010
 - مدير دائرة التدقيق الداخلي للبنك الإسلامي من عام 2010 ولغاية تاريخه
 - عضو مجلس إدارة في شركة المركز الأردني للتجارة الدولية
 - عضو مجلس إدارة الشركة العالمية للصناعات الكيماوية
- * أسماء ورتب أشخاص الإدارة العليا والنبذة التعريفية الخاصة بهم :

السيد / موسى عبد العزيز محمد شحادة ممثل البنك الاسلامي الاردني:

المنصب : رئيس مجلس الإدارة

تاريخ الميلاد: 1941م

الجنسية : الاردنية

الشهادات العلمية :

- بكالوريوس تجارة 1969 - جامعة بيروت العربية / لبنان

- ماجستير إدارة اعمال 1979 - جامعة سان فرانسيسكو / الولايات المتحدة الامريكية

الخبرات العملية :

- عمل في المصارف التقليدية منذ شهر 1961/5 حتى شهر 1980/5

- التحق بالعمل في البنك الاسلامي الاردني منذ 1980/6/1 ويشغل حالياً منصب الرئيس التنفيذي / المدير العام للبنك

- رئيس مجلس إدارة وعضو مجلس إدارة العديد من الشركات المساهمة العامة والخاصة، صناعية، تعليمية،

استثمارية وتأمينية

- عضو حالي وسابق في مجلس إدارة بنوك اسلامية

- عضو مجلس إدارة في المجلس العام للبنوك الاسلامية

- عضو مجلس إدارة في جمعية رجال الاعمال الاردنية

- عضو ثم نائب سابق لجمعية البنوك الاردنية لعدة سنوات، و حالياً رئيس مجلس إدارة الجمعية

- عضو في العديد من اللجان والجمعيات الاستثمارية والاجتماعية والانسانية والدولية

- عضو سابق في مجلس المعايير المحاسبية المراجعة للمؤسسات المالية الاسلامية، لجنة المحاسبة من 1990-2002

المهندس / عوني زكي شاکر الأسير ممثل شركة عوني وبشار شاکر المحدودة:

المنصب: نائب رئيس مجلس الإدارة

تاريخ الميلاد : 1937م

الجنسية: السعودية

الشهادات العلمية :

- هندسة معمارية - جامعة القاهرة 1960 / مصر

الخبرات العملية :

- عمل لدى شركة المشروعات والتجارة / عبد الله العنقري وشركاه لمدة 14 عاما كرئيس للمهندسين ثم تفرغ للعمل الخاص
- أسس المؤسسة العربية العالمية للكهرباء والميكانيك والمؤسسة العربية العالمية للتجارة والمقاولات
- رئيس شركة عوني وبشار شاعر (السعودية)
- رئيس مجلس إدارة شركة الهند للسياحة والتجارة
- عضو مجلس إدارة شركة الأمين للاستثمار

المهندس / «محمد مازن» شفيق رضا الانصاري :

المنصب : عضو مجلس الإدارة / المدير العام

تاريخ الميلاد: 1935م

الجنسية: الاردنية

الشهادات العلمية:

- بكالوريوس هندسة معمارية - جامعة عين شمس / مصر 1962

الخبرات العملية :

- مهندس في الإدارة الهندسية - وزارة المعارف / السعودية 1963
- مهندس موقع مدينة الملز السكنية / الرياض / المكتب الاستشاري الهندسي / السعودية 1964-1966
- مدير فرع الرياض / المكتب الاستشاري الهندسي / السعودية 1966-1968
- مدير فروع المكتب الاستشاري الهندسي / السعودية 1968-1970
- شريك في المكتب الاستشاري الهندسي / السعودية 1971-1972
- شريك المؤسسة العربية العالمية للتجارة والمقاولات / السعودية 1973-1989
- نائب رئيس مجلس إدارة الشركة العربية للتجهيزات الغذائية (بوبايز)
- رئيس مجلس إدارة شركة هوازن التجارية

رابعاً - أسماء كبار مالكي الأسهم وعدد الأسهم المملوكة لكل منهم بنسبة 5 % فأكثر :

الرقم	الاسم	2015/12/31	النسبة	2014/12/31	النسبة
1	"محمد مازن" شفيق رضا الأنصاري	4,370,750	27%	4,370,750	27%
2	البنك الإسلامي الأردني	3,419,440	21%	3,393,912	21%
3	شركة عوني وبشار شاعر المحدودة	1,960,297	12%	1,960,297	12%
4	الشركة الأولى للتعليم	1,500,000	9%	1,500,000	9%
5	صالح بن ثويني بن علي الثنيان	1,158,095	7%	1,158,095	7%
6	عصام جوهر علي الجمالي	788,015	5%	788,015	5%

خامساً - الوضع التنافسي للشركة ضمن قطاع نشاطها :

- مجال الشركة ينحصر في الاستثمار في النشاط التعليمي، وهو ملكيتها لجامعة البترا، ولا يوجد وضع تنافسي للشركة حيث أنها تعليمية وليست لديها أعمال تجارية ومجال المنافسة مرتبط بنتائج الجامعة مع الجامعات الأخرى .

سادساً - درجة الاعتماد على موردين محددین أو عملاء رئيسيين محليا وخارجيا :

• لا يوجد اعتماد على موردين محددین أو عملاء رئيسيين محليا وخارجيا يشكلون 10 % فأكثر من اجمالي المشتريات /أو المبيعات.

سابعاً - الحماية الحكومية أو الامتيازات التي تتمتع بها الشركة أو أي من منتجاتها بموجب القوانين والأنظمة أو غيرها :

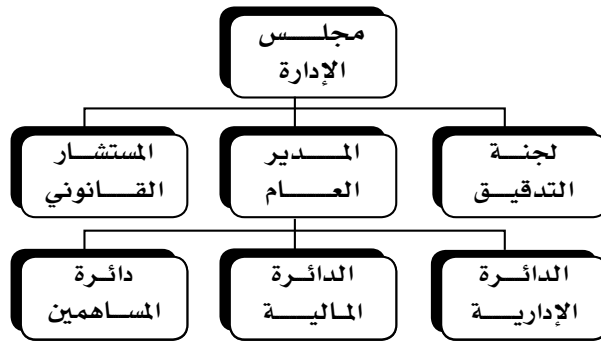
• لا يوجد أي حماية حكومية أو امتيازات تتمتع بها الشركة أو أي من منتجاتها بموجب القوانين والأنظمة أو غيرها .
• لا يوجد أي براءات اختراع أو حقوق امتياز حصلت عليها الشركة .

ثامناً - القرارات الصادرة عن الحكومة أو المنظمات الدولية أو غيرها التي لها أثر مادي على عمل الشركة أو منتجاتها أو قدرتها التنافسية :

• لا يوجد أي أثر مادي على عمل الشركة أو قدرتها التنافسية نتيجة قرارات صادرة عن الحكومة أو المنظمات الدولية، والأثر هو ما ينتج على الجامعة من قرارات حكومية لها علاقة بالتعليم وذلك باعتبار استثمار الشركة ينحصر في الجامعة.

• لا تنطبق معايير الجودة الدولية على الشركة ولهذا لا تقوم الشركة بتطبيق معايير الجودة الدولية

تاسعاً - الهيكل التنظيمي للشركة :



• الجدول التالي يبين عدد موظفي الشركة وجامعة البترا المملوكة للشركة وفتات مؤهلاتهم :

الشركة	الجامعة	المؤهل العلمي
--	224	دكتوراه
--	78	ماجستير
3	143	بكالوريوس
1	65	دبلوم
--	28	ثانوية عامة
--	140	دون الثانوية
4	678	المجموع

• برامج التأهيل والتدريب لموظفي الشركة :

لم تقم الشركة بإجراء أي برامج تأهيل وتدريب لموظفي الشركة خلال السنة المالية 2015.

عاشرا - المخاطر التي تتعرض لها الشركة :

لا يوجد مخاطر تتعرض لها الشركة ، حيث تم في السنة المالية 2011 الانتهاء من تسديد جميع التمويلات البنكية قصيرة وطويلة الأمد على الشركة علماً بأن حقوق المساهمين بلغت (32,463,832) دينار كما في 2015/12/31 .

الحادي عشر - أهم الانجازات التي حققتها الشركة :

- حيث أن نشاط الشركة الاستثماري ينحصر في ملكيتها لجامعة البترا الخاصة وبالتالي فإن أهم الانجازات تتلخص فيما يلي :

1. تم الانتهاء من إنشاء مبنى كليتي الإعلام والحقوق.
2. تم الانتهاء من إنشاء ملحق لمبنى كلية العلوم الإدارية والمالية.
3. تم الانتهاء من إنشاء طابق إضافي لكلية العمارة .
4. تم الانتهاء من إنجاز مشروع الطاقة الشمسية لتوليد طاقة كهربائية ، وتم البدء فعلياً بتشغيل النظام اعتباراً من شهر 9 / 2015 .
5. تم البدء بالمرحلة الثانية من إنشاء بوابات وأسوار محيطة بالجامعة.
6. حصول الجامعة على شهادة ضمان الجودة من قبل هيئة اعتماد مؤسسات التعليم العالي.
7. بلغ مجموع الطلبة الخريجين للعام الجامعي 2015/2014 (1,310) طالباً وطالبة كما هو مبين في الجدول أدناه:

عدد الخريجين	العام الجامعي
1,055	2011
1,167	2012
1,206	2013
1,266	2014
1,310	2015

- بلغ العدد الكلي لأعضاء الهيئة التدريسية المتفرغين (289) كالتالي :

أعداد الهيئة التدريسية في جامعة البترا			
المجموع	حملة الماجستير	حملة الدكتوراه	البيان
246	58	188	العام 2011
254	56	198	العام 2012
267	61	206	العام 2013
282	59	223	العام 2014
289	62	227	العام 2015

- بلغت الطاقة الاستيعابية العامة للجامعة (8024) طالباً، منها (7664) طالباً لبرامج البكالوريوس، و(360) طالباً لبرامج الماجستير في الجامعة، في حين بلغت الطاقة الاستيعابية الخاصة للجامعة لبرنامج البكالوريوس والماجستير (9364) طالباً، والجدول التالي يبين أعداد الطلبة في الجامعة :

أعداد الطلبة في جامعة البترا			
السنة	الفصل الثاني	الفصل الصيفي	الفصل الأول
2011	5762	3754	6219
2012	6164	3756	6643
2013	6702	3894	7298
2014	7096	3868	7176
2015	7072	4011	7008

الثاني عشر - لا يوجد أي أثر مالي لعمليات ذات طبيعة غير متكررة حدثت خلال السنة المالية ولا تدخل ضمن نشاط الشركة الرئيسي .

الثالث عشر - السلسلة الزمنية للأرباح أو الخسائر المحققة :

• الجدول التالي يبين الأرباح المحققة والموزعة وصافي حقوق المساهمين وأسعار الأوراق المالية مقارنة لآخر خمس سنوات :

البيان	2015	2014	2013	2012	2011
الأرباح المحققة بعد الضريبة	6,008,570	6,819,639	5,940,196	5,839,223	5,621,986
الأرباح الموزعة	4,800,000	4,800,000	4,000,000	4,800,000	4,000,000
نسبة الأرباح الموزعة	30%	30%	25%	30%	25%
صافي حقوق المساهمين	32,463,832	31,255,262	28,435,623	27,295,427	25,456,204
سعر الأغلاق في نهاية السنة / دينار أردني	6.26	5.99	5.52	5.71	4.63

الرابع عشر - تحليل للمركز المالي للشركة ونتائج أعمالها خلال السنة المالية :

يبلغ رأس مال الشركة (16,000,000) ستة عشر مليون سهم / دينار وكانت حقوق المساهمين حسب

الجدول التالي :

2011	2012	2013	2014	2015	البيان
16,000,000	16,000,000	16,000,000	16,000,000	16,000,000	رأس المال
3,047,440	3,751,862	4,000,000	4,000,000	4,000,000	احتياطي اجباري
6,408,764	7,543,565	8,435,623	11,255,262	12,463,832	ارباح مرحلة
25,456,204	27,295,427	28,435,623	31,255,262	32,463,832	مجموع حقوق المساهمين

الجدول التالي تحليل لأهم النسب المالية :

2011	2012	2013	2014	2015	البيان	الرقم
0.351	0.365	0.371	0.426	0.376	عائد السهم الواحد (دينار)	1
13.19	15.64	14.88	14.06	17.61	مضاعف سعر السهم (مرة)	2
9.07%	7.65%	8.06%	8.47%	7.53%	الأرباح قبل الضريبة إلى القيمة السوقية للأسهم	3
18.47%	16.66%	16.17%	16.51%	13.78%	العائد على الاستثمار	4
22.08%	21.39%	20.89%	21.82%	18.51%	العائد إلى حقوق المساهمين	5
83.61%	77.87%	77.40%	75.69%	74.47%	نسبة الملكية	6
90.19%	92.24%	88.18%	88.72%	92.21%	الموجودات الثابتة إلى حقوق المساهمين	7
150.07%	127.31%	140.48%	134.52%	122.71%	نسبة التداول	8
25%	30%	25%	30%	30%	نسبة توزيع الأرباح	9

الخامس عشر - التطورات المستقبلية الهامة والخطة المستقبلية للشركة :

- الاستمرار في دعم الجامعة وإدارتها مع المحافظة على حقوق المساهمين والتزامات الشركة تجاه الآخرين.
- إنشاء ملحق لمبنى كلية الصيدلة ومركز الدراسات والاستشارات الدوائية.
- استكمال الطريق الدائري داخل الجامعة وإنشاء مواقف ومظلات للسيارات.
- استكمال المرحلة الثانية من إنشاء بوابات وأسوار محيطة بالجامعة.
- إنشاء مبنى ملحق لسكن الطالبات.
- إنشاء مبنى كلية الهندسة المدنية.

السادس عشر - أتعاب مدققي حسابات الشركة :

- مدققو الشركة هم المهنيون العرب- أعضاء في جرانث ثورنتون - وقد كانت أتعابهم (13,340) دينار شاملة ضريبة المبيعات المقررة من الحكومة .

السابع عشر - توزيع الأوراق المالية المملوكة في الشركة حسب معايير الإفصاح :

• عدد الأوراق المالية المملوكة من قبل أعضاء مجلس الإدارة:

الرقم	الاسم	المنصب	الجنسية	2015/12/31	2014/12/31
1	البنك الإسلامي الأردني	رئيس مجلس الإدارة	الأردنية	3,419,440	3,393,912
	السيد موسى عبد العزيز محمد شحادة ممثل البنك الإسلامي الأردني	رئيس مجلس الإدارة	الأردنية	20,000	10,000
2	شركة عوني وبشار شاكر المحدودة	نائب رئيس مجلس الإدارة	السعودية	1,960,297	1,960,297
	المهندس عوني زكي شاكر الأسير ممثل شركة عوني وبشار شاكر المحدودة	نائب رئيس مجلس الإدارة	السعودية	223,909	223,909
3	المهندس "محمد مازن" شفيق رضا الأنصاري	عضو مجلس إدارة / المدير العام	الأردنية	4,370,750	4,370,750
4	الشركة الأولى للتعليم	عضو مجلس إدارة	الكويتية	1,500,000	1,500,000
	الفاضلة ريم مضر محمد بدران ممثل الشركة الأولى للتعليم	عضو مجلس إدارة	الأردنية	0	0
5	المهندس عصام جوهر علي الجمالي	عضو مجلس إدارة	الأردنية	788,015	788,015
6	الدكتور موسى محمد موسى المعطي	عضو مجلس إدارة	الأردنية	450,000	450,000
7	الدكتور خليل صالح عارف عزوقة	عضو مجلس إدارة	الأردنية	108,500	100,500
8	المهندس عوني فؤاد حسين المصري	عضو مجلس إدارة	الأردنية	33,164	33,164
9	المهندس "محمد هشام" محمد مازن" الأنصاري	عضو مجلس إدارة	الأردنية	30,000	30,000
10	شركة الأمين للاستثمار	عضو مجلس إدارة	الأردنية	19,250	19,250
	السيد أسعد داود ابراهيم الديسي ممثل شركة الأمين للاستثمار	عضو مجلس إدارة	الأردنية	0	0
11	شركة السماح للتمويل والاستثمار	عضو مجلس إدارة	الأردنية	10,000	10,000
	السيد "محمد فهمي" محمد خليل" فهمي الجعبري ممثل شركة السماح للتمويل والاستثمار	عضو مجلس إدارة	الأردنية	0	0

• الأوراق المالية المملوكة من قبل أشخاص الإدارة العليا .

الرقم	الاسم	المنصب	2015/12/31	2014/12/31
1	السيد موسى عبد العزيز محمد شحادة	رئيس مجلس الإدارة	20,000	10,000
2	المهندس عوني زكي شاكر الأسير	نائب رئيس مجلس الإدارة	223,909	223,909
3	المهندس " محمد مازن " شفيق رضا الأنصاري	المدير العام	4,370,750	4,370,750

• لا يوجد أية أسهم مملوكة من قبل أقارب أعضاء مجلس الإدارة.

• لا يوجد أية أسهم مملوكة لأقارب أشخاص الإدارة العليا .

• لا يوجد أية أسهم مملوكة للشركات المسيطر عليها من قبل أعضاء مجلس الإدارة وأقاربهم .

الثامن عشر - المزايا والمكافآت التي يتمتع بها كل من رئيس وأعضاء مجلس الإدارة :

الرقم	الاسم	المنصب	مكافأة عن سنة 2014	بدل تنقلات سنة 2015	إجمالي المزايا السنوية
1	السيد موسى عبد العزيز محمد شحادة	رئيس مجلس الإدارة	5,000	4,200	9,200
2	المهندس عوني زكي شاكر الأسير	نائب رئيس مجلس الإدارة	5,000	4,200	9,200
3	المهندس " محمد مازن " شفيق رضا الأنصاري	عضو مجلس الإدارة / المدير العام	5,000	4,200	9,200
4	السيدة ريم مضر محمد بدران	عضو مجلس الإدارة	5,000	4,200	9,200
5	المهندس عصام جوهر علي الجمالي	عضو مجلس الإدارة	5,000	4,200	9,200
6	الدكتور موسى محمد موسى المعطي	عضو مجلس الإدارة	5,000	4,200	9,200
7	الدكتور خليل صالح عارف عزوقة	عضو مجلس الإدارة	5,000	4,200	9,200
8	المهندس عوني فؤاد حسين المصري	عضو مجلس الإدارة	5,000	4,200	9,200
9	المهندس " محمد هشام " " محمد مازن " شفيق الأنصاري	عضو مجلس الإدارة	5,000	4,200	9,200
10	السيد أسعد داود ابراهيم الديسي	عضو مجلس الإدارة	5,000	4,200	9,200
11	السيد «محمد فهمي» «محمد خليل» فهمي الجعبري / اعتباراً من تاريخ ٢٠١٥/١/١	عضو مجلس الإدارة	---	4,200	4,200
12	السيد بسيم موسى يونس عاصي / لغاية تاريخ ٢٠١٤/١٢/٣١	عضو مجلس الإدارة	5,000	---	5,000

الرقم	الاسم	المنصب	البيان
1	المهندس "محمد مازن" شفيق رضا الأنصاري	المدير العام	لا يتقاضى المدير العام أية أتعاب مقابل إدارته للشركة

التاسع عشر - بيان بالتبرعات :

- قامت إدارة الشركة بالتبرع بمبلغ (100.000) مائة ألف دينار لدعم صندوق مساعدة الطلبة المحتاجين في جامعة البترا في بداية السنة المالية 2015.
- قامت إدارة الشركة بالتبرع بمبلغ (900) تسعمائة دينار لنادي خريجي المدرسة الفاضلية الثانوية / طولكرم.
- قامت إدارة الشركة بالتبرع بتكاليف عمل صيانة لمبنى مديرية شرطة جنوب عمان حيث بلغت القيمة الاجمالية مبلغ (1,013) الف وثلاثة عشر دينار.

عشرون - العقود والمشاريع والارتباطات التي عقدتها الشركة المصدرة مع الشركات التابعة أو الشقيقة أو الحليفة أو رئيس مجلس الإدارة أو أعضاء المجلس أو المدير العام أو أي موظف في الشركة أو أقاربهم :

- لا يوجد أية عقود أو مشاريع أو ارتباطات عقدتها الشركة مع الشركات التابعة أو الشقيقة أو الحليفة أو رئيس مجلس الإدارة أو أعضاء المجلس أو المدير العام أو أي موظف في الشركة أو أقاربهم.

الحادي والعشرون - مساهمة الشركة في حماية البيئة وخدمة المجتمع :

• حماية البيئة :

- 1- قامت الجامعة بعمل ندوة بعنوان (المشكلات البيئية في الاردن) ألقاها وزير البيئة بتاريخ 2015/4/21.
- 2- حققت الجامعة مرتبة متقدمة في تصنيف جرين مترك العالمي من حيث استدامة عملياتها ومدى التزامها بمعايير البيئة النظيفة وهذه النتيجة تضع الجامعة في المرتبة الثالثة بين الجامعات الاردنية.
- 3- زراعة الأشجار: قامت دائرة الخدمات العامة والصيانة في الجامعة بزراعة أكثر من 500 شجرة زينة حول الملعب الكبير والمسطح الأخضر .

• خدمة المجتمع :

- 1- تم إنشاء حضانة أطفال للأمهات العاملات في الجامعة بمساحة (200) م²، وتتسع لأربعين طفلاً.
- 2- شاركت الجامعة في حملة جمع التبرعات، التي ينظمها نادي الجامعة لصالح دور الأيتام في مناطق عمان.
- 3- تم عمل مسابقة مهرجان البترا الثامن للتراث العربي والفنون الفلكلورية والذي شاركت فيه 20 مدرسة ثانوية.

* عقد مجلس إدارة الشركة سبعة اجتماعات خلال سنة 2015 ، وعقدت لجنة التدقيق المنبثقة عن مجلس الإدارة أربعة اجتماعات خلال سنة 2015 .

- الافصاح عن مدى الالتزام بتطبيق قواعد حوكمة الشركات المساهمة المدرجة في بورصة عمان :

* قامت الشركة بالالتزام بقواعد حوكمة الشركات المساهمة العامة الصادرة عن هيئة الأوراق المالية باستثناء ما يلي :

الرقم	نص المادة	السبب
1	يتم انتخاب أعضاء مجلس الإدارة وفق اسلوب التصويت التراكمي من قبل الهيئة العامة للشركة بالاقتراع السري.	لم يتم انتخاب أعضاء مجلس الإدارة بالتصويت التراكمي من قبل الهيئة العامة للشركة بالاقتراع السري. قانون الشركات
2	يستعين مجلس الإدارة برأي أي مستشار خارجي على نفقة الشركة شريطة موافقة أغلبية أعضاء المجلس وتجنب تضارب المصالح	لم تدع الحاجة لطلب الاستعانة بمستشار خارجي
3	يتم الاعلان مسبقا عن موعد الافصاح عن البيانات المالية قبل موعد إعلانها بما لا يقل عن ثلاثة أيام عمل	يتم الاعلان عن البيانات المالية عند صدورها تحقيقا لسرعة الافصاح
4	يشكل مجلس الإدارة لجنة دائمة تسمى لجنة الترشيحات والمكافآت	لم يتم تشكيل اللجنة حيث لم تقم الشركة بإجراء أي تعيينات أو صرف أية مكافآت خلال السنة المالية 2015 ، وسيتم تشكيل اللجنة مستقبلاً حين الحاجة إليها
5	يوجه مجلس الإدارة الدعوة الى كل مساهم لحضور اجتماع الهيئة العامة بالبريد الالكتروني الخاص بالمساهم قبل 21 يوما من التاريخ المقرر لعقد الاجتماع على ان يتم اعداد الترتيبات والاجراءات المناسبة لعقد الاجتماع بما في ذلك اختيار المكان والزمان	كونه لا يتوفر لدينا البريد الالكتروني لجميع المساهمين لذا ترسل الدعوات بالبريد العادي قبل 14 يوما وفقا لأحكام قانون الشركات
6	تقوم الشركة باستخدام موقعها الالكتروني على شبكة الانترنت لتعزيز الافصاح والشفافية وتوفير المعلومات	لا يوجد موقع الكتروني خاص بالشركة

مسؤولية مجلس الإدارة

- يقر مجلس إدارة الشركة بعدم وجود أي أمور جوهرية قد تؤثر على استمرارية الشركة خلال السنة المالية التالية.
- يقر مجلس الإدارة بمسؤوليته عن إعداد البيانات المالية وتوفير نظام رقابة فعال في الشركة.

نائب رئيس مجلس الإدارة

المهندس عوني الأسير

رئيس مجلس الإدارة

السيد موسى شحادة

المهندس عوني المصري

المهندس عصام الجمالي

المهندس محمد مازن الأنصاري

السيد أسعد الديسي

الدكتور موسى المعطي

الدكتور خليل عزوقة

المهندس محمد هشام الأنصاري

السيد "محمد فهمي" الجعبري

السيدة ريم بدران

- نقر نحن الموقعين أدناه بصحة ودقة واكتمال المعلومات والبيانات الواردة في التقرير السنوي.

المدير المالي للشركة

سامر علي الطيب

المدير العام للشركة

المهندس "محمد مازن" الأنصاري

السادة المساهمين الكرام ،،،

عملاً بأحكام قانون الشركات والنظام الأساسي للشركة يوصي مجلس الإدارة إلى هيئتك الموقرة النظر في الأمور التالية المدرجة على جدول أعمال هذا الاجتماع واتخاذ القرارات المناسبة بشأنها، وهي كما يلي:

- 1- تلاوة وقائع محضر الاجتماع العادي السابق للهيئة العامة.
- 2- مناقشة تقرير مجلس الإدارة عن أعمال الشركة لعام 2015 وخطتها المستقبلية لعام 2016 والمصادقة عليها.
- 3- الاستماع الى تقرير مدققي حسابات الشركة حول البيانات المالية للشركة للسنة المالية 2015 .
- 4- مناقشة ميزانية الشركة كما في 2015/12/31 وبيان الدخل للسنة المنتهية في 2015/12/31 والمصادقة عليها .
- 5- إقرار توزيع الأرباح على المساهمين بنسبة 30% من رأس المال حسب توصية مجلس الإدارة وتدوير باقي الأرباح للسنة القادمة .
- 6- إبراء ذمة أعضاء مجلس الإدارة عن السنة المالية السابقة 2015 حسب أحكام قانون الشركات .
- 7- انتخاب مدققي حسابات الشركة للسنة المالية 2016 وتحديد أتعابهم ، أو تفويض مجلس الإدارة بتحديدتها.
- 8- أية أمور أخرى تقترح الهيئة العامة إدراجها في جدول الأعمال حسب أحكام قانون الشركات.

السادة المساهمين الكرام :

وختاماً، يسر مجلس الإدارة أن يشكركم على حضوركم هذا الاجتماع متوجهين إلى الله العلي العظيم بالحمد والثناء ، ونسأله سبحانه العون ودوام التوفيق وعليه نتوكل وبه نستعين فيما نسعى إليه من أهداف وغايات، متمنين لكم ولشركتكم الموقرة كل الخير والتوفيق بإذن الله.

مجلس الإدارة

شركة البتراء للتعليم

شركة مساهمة عامة محدودة

البيانات المالية كما في 31 كانون الأول 2015

وتقرير مدققي الحسابات المستقلين

المهنيون العرب

(أعضاء في جرائد ثورنتون العالمية)

شركة البتراء للتعليم
شركة مساهمة عامة محدودة

فهرس

صفحة

- 2 - تقرير مدققي الحسابات المستقلين
- 3 - بيان المركز المالي كما في 31 كانون الأول 2015
- 4 - بيان الدخل الشامل للسنة المنتهية في 31 كانون الأول 2015
- 5 - بيان التغيرات في حقوق الملكية للسنة المنتهية في 31 كانون الأول 2015
- 6 - بيان التدفقات النقدية للسنة المنتهية في 31 كانون الأول 2015
- 20 - 7 - إيضاحات حول البيانات المالية



تقرير مدققى الحسابات المستقلين

السادة مساهمي

شركة البتراء للتعليم المساهمة العامة المحدودة عمان - المملكة الأردنية الهاشمية

مقدمة

لقد دققنا البيانات المالية المرفقة لشركة البتراء للتعليم المساهمة العامة المحدودة والتي تتكون من بيان المركز المالي كما في ٣١ كانون الأول ٢٠١٥ وكلا من بيان الدخل الشامل وبيان التغيرات في حقوق الملكية وبيان التدفقات النقدية للسنة المنتهية في ذلك التاريخ وملخصاً لأهم السياسات المحاسبية المتبعة في إعداد هذه البيانات المالية والإيضاحات المرفقة بها.

مسؤولية مجلس إدارة الشركة عن البيانات المالية

إن إعداد وعرض البيانات المالية المرفقة بصورة عادلة وفقاً لمعايير التقارير المالية الدولية هي من مسؤولية مجلس إدارة الشركة، وتشمل هذه المسؤولية الإحتفاظ بنظام رقابة داخلي يهدف إلى إعداد وعرض البيانات المالية بصورة عادلة وخالية من أية أخطاء جوهرية سواء كانت نتيجة خطأ أو إحتيال.

مسؤولية مدقق الحسابات

إن مسؤوليتنا هي إبداء رأينا حول البيانات المالية إستناداً إلى إجراءات التدقيق التي قمنا بها. لقد تم قيامنا بهذه الإجراءات وفقاً لمعايير التدقيق الدولية والتي تتطلب الإلتزام بقواعد السلوك المهني والتخطيط لعملية التدقيق بهدف الحصول على درجة معقولة من القناعة بأن البيانات المالية لا تتضمن أية أخطاء جوهرية. كما تشمل إجراءات التدقيق الحصول على بيّنات حول المبالغ والإيضاحات الواردة في البيانات المالية. تستند إجراءات التدقيق المختارة إلى تقدير مدقق الحسابات وتقييمه لمخاطر وجود أخطاء جوهرية في البيانات المالية سواء كانت نتيجة خطأ أو إحتيال. إن تقييم المدقق لهذه المخاطر يتضمن دراسة إجراءات الرقابة الداخلية المتعلقة بإعداد وعرض البيانات المالية بصورة عادلة، وهو يهدف إلى إختيار إجراءات التدقيق المناسبة ولا يهدف إلى إبداء رأي حول فاعلية نظام الرقابة الداخلية في الشركة. تتضمن إجراءات التدقيق أيضاً تقييم مدى ملاءمة السياسات المحاسبية المتبعة ومدى معقولية التقديرات الهامة التي إستندت إليها الإدارة في إعداد البيانات المالية وتقييماً عاماً لطريقة عرضها. وفي إعتقادنا أن بيّنات التدقيق التي حصلنا عليها كافية ومناسبة لإبداء رأينا حول البيانات المالية.

الرأي

في رأينا، أن البيانات المالية المرفقة تُظهر بعدالة من كافة النواحي الجوهرية المركز المالي لشركة البتراء للتعليم المساهمة العامة المحدودة كما في ٣١ كانون الأول ٢٠١٥ وأدائها المالي وتدفقاتها النقدية للسنة المنتهية في ذلك التاريخ، وفقاً لمعايير التقارير المالية الدولية.

تقرير حول المتطلبات القانونية

تحتفظ الشركة بقيود وسجلات محاسبية منظمة بصورة أصولية وإن البيانات المالية المرفقة والبيانات المالية الواردة في تقرير مجلس الإدارة متفقة معها، ونوصي الهيئة العامة بالمصادقة عليها.

إبراهيم خضرة (إجازة ٦٠٦)
المهنيون العرب
(أعضاء في جرائت ثورنتون)

عمان في ٣ شباط ٢٠١٦



شركة البتراء للتعليم
شركة مساهمة عامة محدودة
بيان المركز المالي كما في 31 كانون الأول 2015

(بالدينار الأردني)

2014	2015	إيضاح	
			الموجودات
			الموجودات غير المتداولة
24,812,554	28,558,489	3	ممتلكات ومعدات
2,916,964	1,317,951		مباني تحت التنفيذ
60,000	60,000	4	موجودات مالية بالقيمة العادلة من خلال بيان الدخل الشامل
27,789,518	29,936,440		مجموع الموجودات غير المتداولة
			الموجودات المتداولة
76,887	94,425	5	بضاعة
730,320	1,116,129	6	أرصدة مدينة أخرى
4,945,012	4,248,806	7	ذمم مدينة
1,500,000	1,500,000	8	موجودات مالية بالكلفة المطفأة
460,582	456,876		شيكات برسم التحصيل
5,791,674	6,238,739	9	النقد وما في حكمه
13,504,475	13,654,975		مجموع الموجودات المتداولة
41,293,993	43,591,415		مجموع الموجودات
			حقوق الملكية والمطلوبات
		10	حقوق الملكية
16,000,000	16,000,000		رأس المال المصرح والمكتتب به والمدفوع
4,000,000	4,000,000		احتياطي إجباري
11,255,262	12,463,832		أرباح مرحلة
31,255,262	32,463,832		مجموع حقوق الملكية
			المطلوبات المتداولة
1,498,165	2,282,684		ذمم دائنة
4,871,957	5,089,592	11	ايرادات مقبوضة مقدما
3,668,609	3,755,307	12	أرصدة دائنة أخرى
10,038,731	11,127,583		مجموع المطلوبات المتداولة
41,293,993	43,591,415		مجموع حقوق الملكية والمطلوبات

«إن الإيضاحات المرفقة من رقم (1) إلى رقم (25) تشكل جزءاً من هذه البيانات المالية وتقرأ معها»

شركة البتراء للتعليم
شركة مساهمة عامة محدودة
بيان الدخل الشامل للسنة المنتهية في 31 كانون الأول 2015

(بالدينار الأردني)

2014	2015	إيضاح	
23,853,942	25,045,920	13	الإيرادات التشغيلية
(11,330,278)	(12,898,247)	14	المصاريف التشغيلية
12,523,664	12,147,673		مجمل الربح التشغيلي
(3,540,539)	(3,829,090)	17	مصاريف إدارية
(1,541,790)	(1,288,704)		استهلاكات
-	(150,000)		مخصص ذمم مشكوك في تحصيلها
733,304	713,691	18	إيرادات أخرى
(55,000)	(55,000)		مكافأة أعضاء مجلس الإدارة
8,119,639	7,538,570		الربح قبل الضريبة
(1,300,000)	(1,530,000)		ضريبة دخل السنة
6,819,639	6,008,570		الربح والدخل الشامل للسنة
0,426	0,376	19	الحصة الأساسية والمخفضة للسهم من ربح السنة

«إن الإيضاحات المرفقة من رقم (1) إلى رقم (25) تشكل جزءاً من هذه البيانات المالية وتقرأ معها»

شركة البتراء للتعليم

شركة مساهمة عامة محدودة

بيان التغيرات في حقوق الملكية للسنة المنتهية في 31 كانون الأول 2015

(بالدينار الأردني)

المجموع	أرباح مرحلة	إحتياطي إجباري	رأس المال المدفوع	الرصيد كما في 2015/1/1
31,255,262	11,255,262	4,000,000	16,000,000	الرصيد كما في 2015/1/1
(4,800,000)	(4,800,000)	-	-	توزيعات أرباح
6,008,570	6,008,570	-	-	إجمالي الدخل الشامل للسنة
32,463,832	12,463,832	4,000,000	16,000,000	الرصيد كما في 2015/12/31
28,435,623	8,435,623	4,000,000	16,000,000	الرصيد كما في 2014/1/1
(4,000,000)	(4,000,000)	-	-	توزيعات أرباح
6,819,639	6,819,639	-	-	إجمالي الدخل الشامل للسنة
31,255,262	11,255,262	4,000,000	16,000,000	الرصيد كما في 2014/12/31

«إن الإيضاحات المرفقة من رقم (1) إلى رقم (25) تشكل جزءاً من هذه البيانات المالية وتقرأ معها»

شركة البتراء للتعليم
شركة مساهمة عامة محدودة
بيان التدفقات النقدية للسنة المنتهية في 31 كانون الأول 2015

(بالدينار الأردني)

2014	2015	
		التدفقات النقدية من عمليات التشغيل
8,119,639	7,538,570	ربح السنة قبل الضريبة
1,541,790	1,288,704	استهلاكات
100,062	101,997	ديون معدومة
-	150,000	مخصص ذمم مشكوك في تحصيلها
55,000	55,000	مكافأة أعضاء مجلس الإدارة
		التغير في رأس المال العامل
(162,225)	3,706	شيكات برسم التحصيل
(1,124,579)	444,209	ذمم مدينة
28,469	(17,538)	بضاعة
(178,625)	(385,809)	أرصدة مدينة أخرى
344,776	784,519	ذمم دائنة
1,195,306	217,635	إيرادات مقبوضة مقدما
117,166	(261,302)	أرصدة دائنة أخرى
(1,275,000)	(1,237,000)	ضريبة دخل مدفوعة
8,761,779	8,682,691	صافي التدفقات النقدية من عمليات التشغيل
		التدفقات النقدية المستخدمة في عمليات الاستثمار
(1,093,628)	(1,472,491)	ممتلكات ومعدات
(3,162,876)	(1,963,135)	مباني تحت التنفيذ
(500,000)	-	موجودات مالية بالكلفة المطفأة
(4,756,504)	(3,435,626)	صافي التدفقات النقدية المستخدمة في عمليات الاستثمار
		التدفقات النقدية المستخدمة في عمليات التمويل
(4,000,000)	(4,800,000)	توزيعات أرباح
5,275	447,065	صافي التغير في النقد وما في حكمه
5,786,399	5,791,674	النقد وما في حكمه في بداية السنة
5,791,674	6,238,739	النقد وما في حكمه في نهاية السنة

«إن الإيضاحات المرفقة من رقم (1) إلى رقم (25) تشكل جزءاً من هذه البيانات المالية وتقرأ معها»

شركة البتراء للتعليم
شركة مساهمة عامة محدودة
إيضاحات حول البيانات المالية
31 كانون الأول 2015

(بالدينار الأردني)

1. تأسيس الشركة ونشاطها

تأسست شركة البتراء للتعليم بمقتضى قانون الشركات الأردني كشركة ذات مسؤولية محدودة وسجلت تحت رقم (2308) بتاريخ 1 آب 1990 بهدف إنشاء جامعة للبنات، وقد تم تعديل اسم الشركة إلى شركة البتراء بتاريخ 5 كانون الأول 1999 لتصبح جامعة مختلطة للبنين والبنات اعتباراً من العام الدراسي 2000/1999، وقد تم تحويل الصفة القانونية للشركة إلى شركة مساهمة عامة وسجلت تحت رقم (353) بتاريخ 2004/9/22. إن مركز تسجيل الشركة هو في المملكة الأردنية الهاشمية. إن أسهم الشركة مدرجة في بورصة عمان للأوراق المالية - الأردن. تم إقرار البيانات المالية المرفقة من قبل مجلس إدارة الشركة في جلسته المنعقدة بتاريخ 3 شباط 2016، وتتطلب هذه البيانات مصادقة الهيئة العامة للمساهمين.

2. السياسات المحاسبية الهامة

أسس إعداد البيانات المالية

تم إعداد البيانات المالية للشركة وفقاً للمعايير الصادرة عن مجلس معايير المحاسبة الدولية والتفسيرات الصادرة عن لجنة تفسيرات التقارير المالية الدولية المنبثقة عن مجلس معايير المحاسبة الدولية. تم إعداد البيانات المالية وفقاً لمبدأ الكلفة التاريخية. إن الدينار الأردني هو عملة اظهار البيانات المالية والذي يمثل العملة الرئيسية للشركة. إن السياسات المحاسبية المتبعة للسنة الحالية متماثلة مع السياسات التي تم اتباعها في السنة السابقة.

تطبيق معايير التقارير المالية الدولية الجديدة والمعدلة

أصدر مجلس معايير المحاسبة الدولية عدداً من المعايير والتعديلات على المعايير الدولية للتقارير المالية، وسيتم تطبيق هذه المعايير والتعديلات بعد تاريخ 31 كانون الأول 2015، وتتوقع إدارة الشركة أن تطبيق هذه المعايير والتعديلات في المستقبل لن يكون له أي تأثير جوهري على البيانات المالية للشركة. وفيما يلي ملخص لأهم المعايير الجديدة والمعايير التي تم إدخال تعديلات عليها وتواريخ تطبيقها :

رقم المعيار	موضوع المعيار	تاريخ التطبيق
المعيار الدولي للتقارير المالية رقم (11)	العمليات المشتركة (تعديلات)	السنوات المالية التي تبدأ في كانون الثاني 2016
المعيار الدولي للتقارير المالية رقم (14)	حسابات التأجيل التنظيمية	السنوات المالية التي تبدأ في كانون الثاني 2016
المعيار الدولي للتقارير المالية رقم (15)	الإيرادات من العقود مع العملاء	السنوات المالية التي تبدأ في كانون الثاني 2018

شركة البتراء للتعليم
شركة مساهمة عامة محدودة
إيضاحات حول البيانات المالية
31 كانون الأول 2015

استخدام التقديرات

إن إعداد البيانات المالية وتطبيق السياسات المحاسبية يتطلب من إدارة الشركة القيام ببعض التقديرات والاجتهادات التي تؤثر على البيانات المالية والإيضاحات المرفقة بها. إن تلك التقديرات تستند على فرضيات تخضع لدرجات متفاوتة من الدقة والتيقن، وعليه فإن النتائج الفعلية في المستقبل قد تختلف عن تقديرات الإدارة نتيجة التغير في أوضاع وظروف الفرضيات التي استندت عليها تلك التقديرات.

وفيما يلي أهم التقديرات التي تم استخدامها في إعداد البيانات المالية:

- تقوم الإدارة بإعادة تقدير الأعمار الإنتاجية للأصول الملموسة بشكل دوري لغايات احتساب الاستهلاكات السنوية اعتماداً على الحالة العامة لتلك الأصول وتقديرات الأعمار الإنتاجية المتوقعة في المستقبل، ويتم اخذ خسارة التدني (إن وجدت) في بيان الدخل.
- تقوم الإدارة بمراجعة دورية للموجودات المالية والتي تظهر بالكلفة لتقدير أي تدني في قيمتها ويتم اخذ خسارة التدني (إن وجدت) في بيان الدخل.
- تقوم إدارة الشركة بتقدير قيمة مخصص الذمم المشكوك في تحصيلها بعد الأخذ بالاعتبار قابلية تلك الذمم للتحصيل.

الممتلكات والمعدات

تظهر الممتلكات والمعدات بالكلفة بعد تنزيل الاستهلاك المتراكم، ويتم استهلاكها (باستثناء الأراضي) عندما تكون جاهزة للاستخدام بطريقة القسط الثابت على مدى العمر الإنتاجي المتوقع لها باستخدام النسب المئوية التالية:

مباني وأبنية جاهزة	2%	أجهزة علمية ومختبرات	10%
أثاث ومفروشات وديكورات	10-25%	تجهيزات كهروميكانيكية وصحية	5-10%
وسائط نقل	15-20%	أخرى	2-20%

عندما يقل المبلغ الممكن استرداده لأي من الممتلكات والمعدات عن صافي قيمتها الدفترية فإنه يتم تخفيض قيمتها إلى القيمة الممكن استردادها وتسجل قيمة التدني في بيان الدخل.

يتم مراجعة العمر الإنتاجي المتوقع للممتلكات والمعدات في نهاية كل عام، وفي حال اختلاف العمر الإنتاجي المتوقع عما تم تقديره سابقاً، يتم استهلاك القيمة الدفترية المتبقية على العمر الإنتاجي المتبقي بعد إعادة التقدير اعتباراً من السنة التي تم فيها إعادة التقدير.

مشاريع تحت التنفيذ

تظهر المشاريع تحت التنفيذ بالكلفة والتي تتضمن كلفة الإنشاءات والمصاريف المباشرة. لا يتم

شركة البتراء للتعليم
شركة مساهمة عامة محدودة
إيضاحات حول البيانات المالية
31 كانون الأول 2015

استهلاك المشاريع تحت التنفيذ إلا حين يتم الانتهاء منها وتصبح جاهزة للاستخدام.

موجودات مالية بالقيمة العادلة من خلال بيان الدخل الشامل

يتضمن هذا البند الاستثمارات الاستراتيجية المحتفظ بها على المدى الطويل وليس بهدف المتاجرة. يتم إثبات هذه الموجودات عند الشراء بالقيمة العادلة مضافاً إليها مصاريف الاقتناء ويعاد تقييمها لاحقاً بالقيمة العادلة، ويظهر التغير في القيمة العادلة لها في بيان الدخل الشامل ضمن حقوق الملكية بما في ذلك التغير في القيمة العادلة الناتج عن فروقات تحويل الموجودات غير النقدية بالعملة الأجنبية، وفي حال بيع هذه الموجودات أو جزء منها يتم تحويل رصيد التغير المتراكم في القيمة العادلة الخاص بالموجودات المباعة إلى الأرباح والخسائر المدورة بشكل مباشر. يتم إثبات الأرباح الموزعة على هذه الموجودات في بيان الدخل.

موجودات مالية بالكلفة المطفأة

يتضمن هذا البند الموجودات المالية المحتفظ بها ضمن نماذج أعمال تهدف إلى تحصيل التدفقات النقدية التعاقدية والتي تتمثل بدفعات من أصل الدين والفائدة على رصيد الدين القائم. يتم إثبات هذه الموجودات عند الشراء بالكلفة مضافاً إليها مصاريف الاقتناء، وتطفأ علاوة أو خصم الشراء باستخدام طريقة الفائدة الفعلية. يتم قيد التدني في قيمة هذه الموجودات والذي يمثل الفرق بين القيمة المثبتة في السجلات والقيمة الحالية للتدفقات النقدية المتوقعة المخصومة بسعر الفائدة الفعلي في بيان الدخل.

القيمة العادلة

تمثل أسعار الإغلاق في أسواق نشطة القيمة العادلة للموجودات المالية. في حال عدم توفر أسعار معلنة أو عدم وجود تداول نشط على بعض الموجودات المالية فإنه يتم تقدير قيمتها العادلة من خلال مقارنتها بالقيمة العادلة لأداة مالية مشابهة أو من خلال احتساب القيمة الحالية للتدفقات النقدية المستقبلية المتعلقة بها. في حال تعذر قياس القيمة العادلة للموجودات المالية بشكل يعتمد عليه فإنه يتم إظهارها بالكلفة بعد تنزيل أي تدني في قيمتها.

تاريخ الاعتراف بالموجودات المالية

يتم الاعتراف بشراء وبيع الموجودات المالية في تاريخ المتاجرة (تاريخ التزام الشركة ببيع أو شراء الموجودات المالية).

الذمم المدينة

تظهر الذمم المدينة بالكلفة بعد تنزيل مخصص الذمم المشكوك في تحصيلها، ويتم شطب الذمم في حال عدم إمكانية تحصيلها ضمن بيان الدخل تحت بند ديون معدومة ويضاف المحصل من الذمم التي تم شطبها إلى الإيرادات الأخرى لاحقاً، هذا ويتم دراسة مخصص الديون المشكوك في تحصيلها بشكل دوري.

النقد وما في حكمه

يمثل النقد وما في حكمه النقد في الصندوق ولدى البنوك والاستثمارات القابلة للتسييل إلى مبالغ محددة وباستحقاقات لا تتجاوز الثلاثة أشهر بحيث لا تتضمن مخاطر التغير في القيمة.

البضاعة

يتم تسعير المواد التعليمية والقرطاسية على أساس متوسط الكلفة المرجح.

الذمم الدائنة والمبالغ مستحقة الدفع

يتم إثبات الذمم الدائنة والمبالغ مستحقة الدفع عند استلام البضائع والخدمات من قبل الشركة سواء تمت المطالبة بها من قبل المورد أو لم تتم.

المخصصات

يتم إثبات المخصصات عندما يترتب على الشركة التزامات نتيجة لأحداث سابقة وأنه من المحتمل قيام الشركة بدفع مبالغ نقدية لتسديد هذه الالتزامات. يتم مراجعة المخصصات بتاريخ البيانات المالية وتعديل قيمتها بناءً على آخر معلومات متوفرة لدى الشركة.

التقاص

يتم إجراء تقاص بين الموجودات المالية والمطلوبات المالية وإظهار المبلغ الصافي في البيانات المالية عندما تتوفر الحقوق القانونية الملزمة لذلك وكذلك عندما يتم تسويتها على أساس التقاص أو يكون تحقق الموجودات وتسوية المطلوبات في نفس الوقت.

الإيرادات

يتم تحقق إيرادات الرسوم الدراسية عند تقديم الخدمة التعليمية.

يتم تحقق الإيرادات الأخرى وفقاً لمبدأ الاستحقاق.

ضريبة الدخل

تحسب مصاريف الضرائب المستحقة على أساس الأرباح الخاضعة للضريبة، وتختلف الأرباح الخاضعة للضريبة عن الأرباح المعلنة في البيانات المالية لأن الأرباح المعلنة تشمل إيرادات غير خاضعة للضريبة أو مصاريف غير قابلة للتزليل في السنة المالية وإنما في سنوات لاحقة أحياناً أو خسائر متراكمة مقبولة ضريبياً أو بنود لست خاضعة أو مقبولة للتزليل لأغراض ضريبية.

شركة البراء للتعليم
شركة مساهمة عامة محدودة
ايضا ححات حول البيانات المالية
31 كانون الاول 2015

3. ممتلكات ومعونات

التاريخ:	أراضي	مباني وأبنية جاهزة	أثاث ومفروشات وديكورات	وسائط نقل	أجهزة علمية ومختبرات	تجهيزات كهربائية وصحية	أخرى	الاجموع
2015/1/1 في الرصيد كما في تحويلات من مباني تحت التنفيذ إضافات	8,292,832	14,622,652	3,245,724	1,858,624	6,298,376	4,799,549	1,695,734	40,813,491
2015/12/31 في الرصيد كما في استيعادات	-	2,397,287	350,589	164,400	909,354	-	49,613	3,562,188
2015/12/31 في الرصيد كما في استيعادات	-	-	-	(12,500)	-	-	(1,657)	(14,157)
2015/12/31 في الرصيد كما في استيعادات	8,292,832	17,019,939	3,596,313	2,010,524	7,207,730	5,964,410	1,743,690	45,835,438
2015/1/1 في الرصيد كما في استيعادات	-	1,815,017	2,934,068	1,491,681	4,941,204	3,328,847	1,490,120	16,000,937
2015/12/31 في الرصيد كما في استيعادات	-	312,592	90,048	57,772	299,216	474,825	54,251	1,288,704
2015/12/31 في الرصيد كما في استيعادات	-	-	-	(12,500)	-	-	(192)	(12,692)
2015/12/31 في الرصيد كما في استيعادات	-	2,127,609	3,024,116	1,536,953	5,240,420	3,803,672	1,544,179	17,276,949
2015/12/31 في الرصيد كما في استيعادات	8,292,832	14,892,330	572,197	473,571	1,967,310	2,160,738	199,511	28,558,489
2014/1/1 في الرصيد كما في إضافات	8,292,832	10,811,300	3,084,273	1,494,314	5,759,078	3,812,285	1,667,165	34,921,247
2014/12/31 في الرصيد كما في تحويلات من مباني تحت التنفيذ	-	-	161,451	364,310	539,298	987,264	28,569	1,093,638
2014/12/31 في الرصيد كما في استيعادات	-	3,811,352	3,245,724	1,858,624	6,298,376	4,799,549	1,695,734	40,813,491
2014/1/1 في الرصيد كما في استيعادات	-	1,534,217	2,738,391	1,385,158	4,517,063	2,844,943	1,439,375	14,459,147
2014/12/31 في الرصيد كما في استيعادات	-	280,800	195,677	106,523	424,141	483,904	50,745	1,541,790
2014/12/31 في الرصيد كما في استيعادات	-	1,815,017	2,934,068	1,491,681	4,941,204	3,328,847	1,490,120	16,000,937
2014/12/31 في الرصيد كما في استيعادات	8,292,832	12,807,635	311,656	366,943	1,357,172	1,470,702	205,614	24,812,554

شركة البتراء للتعليم
شركة مساهمة عامة محدودة
إيضاحات حول البيانات المالية
31 كانون الأول 2015

4. موجودات مالية بالقيمة العادلة من خلال بيان الدخل الشامل

اسم الشركة	بلد التأسيس	نسبة الملكية	الكلفة	القيمة السوقية
الأردنية لمضادات الأجسام م.خ.م	الأردن	2,5%	60,000	غير مدرجة

يظهر الإستثمار في الشركة المذكورة أعلاه بالكلفة حيث أنها غير مدرجة في الأسواق المالية ويتعذر قياس قيمتها العادلة بموثوقية كافية.

5. بضاعة

يمثل هذا البند كلفة مواد تعليمية وقرطاسية للاستخدام في المجال التعليمي.

6. أرصدة مدينة أخرى

2014	2015	
477,779	462,997	مصاريف مدفوعة مقدماً
-	373,828	تأمينات كفالات
90,442	139,546	ذمم موظفين
45,966	19,944	تأمينات مستردة
116,133	119,814	أخرى
730,320	1,116,129	

7. ذمم مدينة

2014	2015	
3,945,687	3,481,868	ذمم طلبية
1,499,325	1,416,938	ذمم عامة
5,445,012	4,898,806	المجموع
(500,000)	(650,000)	مخصص ذمم مشكوك في تحصيلها
4,945,012	4,248,806	

وفي رأي إدارة الشركة أن جميع الذمم المستحقة والتي لم يتم أخذ مخصص لها قابلة للتحويل بشكل جيد.

شركة البتراء للتعليم
شركة مساهمة عامة محدودة
إيضاحات حول البيانات المالية
31 كانون الأول 2015

8 . موجودات مالية بالكلفة المطفأة

يمثل هذا البند كلفة استثمار الشركة في سندات المقارضة المدارة من قبل البنك الإسلامي الأردني.

9 . النقد وما في حكمه

2014	2015	
4,782,497	5,553,871	حسابات جارية لدى البنوك
1,009,177	684,868	ودائع لأجل لدى البنوك
5,791,674	6,238,739	

تستحق الودائع لأجل خلال شهر وتستحق عليها أرباح حسب مبلغ ومدة وشروط الوديعة.

10 . حقوق الملكية

رأس المال

يبلغ رأس المال المصرح والمكتتب به والمدفوع (16) مليون دينار أردني مقسم الى (16) مليون سهم بقيمة اسمية دينار أردني واحد للسهم كما في 31 كانون الأول 2015 و 2014.

احتياطي إجباري

تمثل المبالغ المتجمعة في هذا الحساب ما تم تحويله من الأرباح السنوية قبل الضريبة بنسبة 10 % خلال السنوات السابقة، وتم التوقف عن إقتطاعه عندما بلغ 25 % من رأس مال الشركة المدفوع وهو غير قابل للتوزيع على المساهمين.

أرباح مقترح توزيعها على المساهمين

- سيتقدم مجلس الإدارة بتوصية للهيئة العامة للمساهمين في اجتماعها الذي سيعقد خلال عام 2016 بتوزيع أرباح نقدية على المساهمين بنسبة 30 % من رأس المال البالغ (16) مليون دينار.
- وافقت الهيئة العامة للشركة في إجتماعها الذي عقد بتاريخ 25 آذار 2015 على توزيع أرباح نقدية على المساهمين بنسبة 30 % من رأس المال البالغ (16) مليون دينار أردني عن أرباح السنة المالية المنتهية في 31 كانون الأول 2014.

11 . إيرادات مقبوضة مقدماً

يمثل هذا البند إيرادات مقبوضة مقدماً تخص رسوم دراسية.

شركة البتراء للتعليم
شركة مساهمة عامة محدودة
إيضاحات حول البيانات المالية
31 كانون الأول 2015

12 . أرصدة دائنة أخرى

2014	2015	
1,023,453	1,316,453	مخصص ضريبة الدخل (إيضاح 22)
1,004,044	886,500	تأمينات طلبية مستردة
935,880	842,018	مخصص إجازات وتعويض نهاية الخدمة
198,194	162,672	صندوق مساعدة الطلبة
40,408	46,698	مصاريف مستحقة
55,000	55,000	مخصص مكافأة أعضاء مجلس الإدارة
94,666	101,557	ذمم موظفين
185,284	237,349	أمانات الضمان الاجتماعي
57,586	37,014	أمانات مختلفة
16,804	1,699	أمانات ضريبة مبيعات
24,220	33,206	أمانات ضريبة دخل
33,070	35,141	أمانات اتحاد الطلبة
3,668,609	3,755,307	

13 . الإيرادات التشغيلية

2014	2015	
17,744,281	18,727,788	رسوم دراسية
3,554,863	3,633,906	رسوم تسجيل
1,613,134	1,695,693	إيرادات خدمات
636,505	679,560	إيراد المواصلات
211,614	212,884	إيجارات السكن
93,545	96,089	رسوم التخرج
23,853,942	25,045,920	

شركة البتراء للتعليم
شركة مساهمة عامة محدودة
إيضاحات حول البيانات المالية
31 كانون الأول 2015

14 . المصاريف التشغيلية

2014	2015	
8,374,016	8,975,294	مصاريف الكليات (إيضاح 15)
2,816,262	3,796,953	مصاريف المراكز والإدارات (إيضاح 16)
140,000	126,000	مصاريف الاعتماد العام والخاص
11,330,278	12,898,247	

15 . مصاريف الكليات

2014	2015	
7,270,052	7,677,305	رواتب وأجور وملحقاتها
591,580	662,126	ضمان اجتماعي
198,338	224,888	علوم عسكرية
30,597	61,441	لوازم كمبيوتر ومختبرات
124,332	190,208	تأمين صحي وحياة
38,389	37,148	قرطاسية
52,149	43,557	تدريب وتشغيل
68,579	78,621	متنوعة
8,374,016	8,975,294	

16 . مصاريف المراكز والإدارات

2014	2015	
1,657,880	1,711,908	المراكز والإدارات
867,307	1,818,130	عمادة البحث العلمي
291,075	266,915	المكتبة
2,816,262	3,796,953	

شركة البتراء للتعليم
شركة مساهمة عامة محدودة
إيضاحات حول البيانات المالية
31 كانون الأول 2015

17 . مصاريف إدارية

2014	2015	
1,230,092	1,323,516	رواتب وأجور وملحقاتها
580,175	524,896	كهرباء
74,315	119,998	مستلزمات صيانة
95,093	109,895	أجور عمالة مياومة
276,046	303,910	نظافة
235,026	199,713	صيانة مباني
147,770	126,537	محروقات
115,363	121,876	تأمين صحي وحياة
100,062	101,997	ديون معدومة
88,026	97,139	ضمان اجتماعي
31,844	85,337	ضريبة مسقفات
72,481	75,814	مكافآت مجلس الأمناء
35,874	72,222	أتعاب مهنية
46,323	51,188	قرطاسية ومطبوعات
47,222	49,352	بريد وهاتف
59,806	48,629	صيانة
32,299	47,172	ضيافة
46,947	46,987	سفر وتنقلات
74,592	46,771	دعاية وإعلان
37,223	45,599	مصاريف بنكية
26,557	40,112	رسوم حكومية واشتراكات
16,424	35,810	ماء
15,110	18,070	لوازم زراعية
10,469	9,762	تأمين
5,530	6,075	إيجار
39,870	120,713	متنوعة
3,540,539	3,829,090	

شركة البتراء للتعليم
شركة مساهمة عامة محدودة
إيضاحات حول البيانات المالية
31 كانون الأول 2015

18 . إيرادات أخرى

2014	2015	
282,887	284,027	إيجارات
206,013	218,439	دورات تدريبية
43,408	53,778	أرباح المحفظة الاستثمارية
133,465	21,222	إسترداد مصاريف ابتعاث
9,177	28,287	مراجعة ودائع بنكية
-	28,763	إسترداد ديون معدومة
58,354	79,175	متنوعة
733,304	713,691	

19 . حصة السهم الأساسية والمخفضة من ربح السنة

2014	2015	
6,819,639	6,008,570	ربح السنة بعد الضريبة
16,000,000	16,000,000	المتوسط المرجح لعدد الأسهم
0,426	0,376	

20 . رواتب ومكافآت الإدارة التنفيذية العليا

لا يتقاضى المدير العام أية أتعاب مقابل إدارته للشركة.

21 . القطاع التشغيلي

تمارس الشركة نشاط تشغيلي واحد يتمثل في تقديم الخدمة التعليمية ، وتقوم الشركة بتقديم خدماتها داخل المملكة الأردنية الهاشمية فقط.

شركة البتراء للتعليم
شركة مساهمة عامة محدودة
إيضاحات حول البيانات المالية
31 كانون الأول 2015

22. الوضع الضريبي

تفاصيل الحركة التي تمت على مخصص ضريبة الدخل هي كما يلي:

2014	2015	
998,453	1,023,453	الرصيد كما في بداية السنة
1,300,000	1,530,000	ضريبة الدخل المستحقة عن أرباح السنة
(1,275,000)	(1,237,000)	ضريبة الدخل المدفوعة
1,023,453	1,316,453	الرصيد كما في نهاية السنة (إيضاح 12)

ملخص تسوية الربح المحاسبي مع الربح الضريبي:

2014	2015	
8,119,639	7,538,570	الربح المحاسبي
1,166,074	150,000	مصاريف غير مقبولة ضريبياً
9,285,713	7,688,570	الربح الضريبي
14%	20%	نسبة الضريبة القانونية
16%	20,3%	نسبة الضريبة الفعلية

- تم تسوية الوضع الضريبي للشركة حتى نهاية عام 2014.
- تم احتساب مخصص ضريبة الدخل عن نتائج أعمال الشركة للسنة المالية المنتهية في 31 كانون الأول 2015 وفقاً لقانون ضريبة الدخل وتعديلاته اللاحقة.

23. التزامات محتملة

يوجد على الشركة التزامات محتملة مقابل كفالات بنكية بقيمة 564,930 دينار أردني بلغت تأميناتها النقدية 373,828 دينار أردني.

24. الأدوات المالية

تتألف الأدوات المالية من الموجودات المالية والمطلوبات المالية. تتضمن الموجودات المالية النقد وما في حكمه والشيكات برسم التحصيل والذمم المدينة والأوراق المالية. وتتضمن المطلوبات المالية الذمم الدائنة.

شركة البتراء للتعليم
شركة مساهمة عامة محدودة
إيضاحات حول البيانات المالية
31 كانون الأول 2015

القيمة العادلة

إن القيمة العادلة للموجودات والمطلوبات المالية لا تختلف جوهرياً عن قيمتها الدفترية حيث أن معظم الأدوات المالية إما قصيرة الأجل بطبيعتها أو يتم إعادة تسعيرها باستمرار. تستخدم الشركة الترتيب التالي لغايات تحديد القيمة العادلة للأدوات المالية: المستوى الأول: الأسعار السوقية المعلنة في الأسواق النشطة لنفس الأدوات المالية. المستوى الثاني: أساليب تقييم تعتمد على مدخلات تؤثر على القيمة العادلة ويمكن ملاحظتها بشكل مباشر أو غير مباشر في السوق. المستوى الثالث: أساليب تقييم تعتمد على مدخلات تؤثر على القيمة العادلة ولكن لا يمكن ملاحظتها في السوق.

المجموع	المستوى	المستوى	المستوى	2015
	الثالث	الثاني	الأول	
60,000	60,000	-	-	موجودات مالية بالقيمة العادلة من خلال بيان الدخل الشامل
المجموع	المستوى	المستوى	المستوى	2014
الثالث	الثاني	الأول		
60,000	60,000	-	-	موجودات مالية بالقيمة العادلة من خلال بيان الدخل الشامل

تعكس القيمة المبينة في المستوى الثالث كلفة شراء هذه الموجودات وليس قيمتها العادلة بسبب عدم وجود سوق نشط لها، هذا وترى إدارة الشركة أن كلفة الشراء هي أنسب طريقة لقياس القيمة العادلة لهذه الموجودات وأنه لا يوجد تدني في قيمتها.

مخاطر الائتمان

مخاطر الائتمان هي المخاطر التي قد تنجم عن عدم قدرة أو عجز الطرف الآخر للأداة المالية عن الوفاء بالتزاماته تجاه الشركة مما قد يؤدي إلى حدوث خسائر. تتمثل مخاطر ائتمان الشركة بشكل أساسي في الودائع لدى البنوك والذمم المدينة، حيث تعمل الشركة على الحد من المخاطر الائتمانية عن طريق التعامل مع البنوك التي تتمتع بسمعة جيدة مع مراقبة الديون غير المسددة. يتمثل الحد الأقصى للمخاطر الائتمانية في القيمة المدرجة للموجودات المالية في البيانات المالية.

شركة البتراء للتعليم
شركة مساهمة عامة محدودة
إيضاحات حول البيانات المالية
31 كانون الأول 2015

مخاطر أسعار العملات الأجنبية

تتمثل مخاطر العملات في الخطر من تذبذب قيمة الأدوات المالية بسبب تقلبات أسعار العملات الأجنبية. حيث إن معظم تعاملات الشركة هي بالدينار الأردني فإن حساسية أرباح الشركة وحقوق الملكية للتغير في أسعار صرف العملات الأجنبية يعتبر غير جوهري.

مخاطر السيولة

تتمثل مخاطر السيولة في عدم قدرة الشركة على توفير التمويل اللازم لتأدية التزاماتها في تواريخ استحقاقها ولتجنب هذه المخاطر تقوم الشركة بتنويع مصادر التمويل وإدارة الموجودات والمطلوبات وموائمة آجالها والاحتفاظ برصيد كاف من النقد وما في حكمه. ويلخص الجدول أدناه توزيع المطلوبات (غير المخصومة) على أساس الفترة المتبقية للاستحقاق التعاقدية كما بتاريخ البيانات المالية:

المجموع	أكثر من سنة	أقل من سنة	2015
2,282,684	-	2,282,684	ذمم دائنة
5,089,592	-	5,089,592	ايرادات مقبوضة مقدما
3,755,307	-	3,755,307	أرصدة دائنة أخرى
11,127,583	-	11,127,583	
المجموع	أكثر من سنة	أقل من سنة	2014
1,498,165	-	1,498,165	ذمم دائنة
4,871,957	-	4,871,957	ايرادات مقبوضة مقدما
3,668,609	-	3,668,609	أرصدة دائنة أخرى
10,038,731	-	10,038,731	

25. إدارة رأس المال

يقوم مجلس إدارة الشركة بإدارة هيكل رأس المال بهدف الحفاظ على حقوق مساهمي الشركة وضمان إستمرارية الشركة والوفاء بالتزاماتها تجاه الغير وذلك من خلال استثمار موجودات الشركة بشكل يوفر عائداً مقبولاً لمساهمي الشركة.



المركز الحرفي الأردني للطباعة الفنية
Jordan Graphic Centre

تصميم وتنفيذ كافة الأعمال المطبعية

Mob.: +962 79 53 55 488 - +962 79 62 330 44

Telefax: +962 6 55 28 55 6 –Telefax: +962 6 55 19 55 7

Email : jitcpress@gmail.com – jitcpress@yahoo.com

