

الشركة المتكاملة للمشاريع المتعددة م.ع.م. COMPREHENSIVE MULTIPLE PROJECTS COMPANY

Tel: 00962 (6) 4023540

Fax: 00962 (6) 4022729

P.O. Box 739 Amman 11118 Jordan

هاتف : ٤٠٢٣٥٤٠ (٦) ٠٠٩٦٢

فاكس : ٤٠٢٢٧٢٩ (٦) ٠٠٩٦٢

ص.ب. ٧٣٩ عمان ١١١١٨ الأردن

بريد الكتروني : cmp @ ak.com.jo email : cmp@ak.com.jo

2018/3/29

السادة بورصة عمان المحترمين
عمان - المملكة الاردنية الهاشمية

مرفق لكم طيه نسخة من التقرير السنوي للشركة المتكاملة للمشاريع المتعددة والبيانات المالية المدققة
للسنة المنتهية في 31 كانون الأول 2017.

ونفضلوا بقبول فائق الاحترام والتقدير،،،

رئيس مجلس الإدارة

مفلح ابراهيم



بورصة عمان
الدائرة الإدارية والمالية
الديوان

٢٩ آذار ٢٠١٨

الرقم المتسلسل:

رقم الملف: ٤١٠٨٦

الجهة المختصة: المدير العام

**الشركة المتكاملة للمشاريع المتعددة
المساهمة العامة المحدودة**

**تقرير مجلس الإدارة السنوي الحادي والعشرون
وبيانات الحسابات الختامية للفترة المنتهية**

المملكة الأردنية الهاشمية

١٠٠٠
١٠٠٠

١٠٠٠
١٠٠٠

١٠٠٠
١٠٠٠



حضرة صاحب الجلالة
الملك عبدالله الثاني بن الحسين حفظه الله و رعاه



حضرة ولي العهد
الحسين ابن عبدالله الثاني حفظه الله و رعاه

التقرير السنوي للسنة المالية المنتهية في

٣١ كانون الأول ٢٠١٧

مجلس الإدارة

مفلح ابراهيم احمد يوسف
رئيس مجلس الادارة

داوود نايف علي اسكندراني
نائب رئيس مجلس الادارة

عامر عارف مصطفى الدعاس
عضو مجلس الادارة

عبد الرحمن مفيد عبدالرحمن كنعان
عضو مجلس الادارة

• المحاسبون القانونيون: السادة غوشه وشركاه

• المستشار القانوني: ايمن ابو شرح

كلمة رئيس المجلس وتقرير مجلس الإدارة عن العام ٢٠١٧

حضرات السادة المساهمين الكرام ،،

السلام عليكم ورحمة الله وبركاته ،،

بالأصالة عن نفسي وبالنسبة عن زملائي السادة أعضاء مجلس الإدارة، أرحب بكم أجمل ترحيب وأتوجه إلى حضراتكم بأطيب التمنيات مقدرا تلبية هذه الدعوة لحضور اجتماع الهيئة العامة العادية للشركة لنقدم لكم التقرير السنوي عن إنجازات الشركة ونتائج أعمالها للسنة المالية المنتهية في ٢٠١٧/١٢/٣١ وتقرير المحاسب القانوني المعتمد من قبل هيئتك الموقرة تنفيذا لتعليمات الإفصاح الصادرة عن هيئة الأوراق المالية وبورصة عمان وقانون الشركات الأردني، كما نعبر عن شكرنا وتقديرنا لموظفي الشركة والعاملين فيها على تفانيهم في خدمة الشركة بما يحقق غاياتها.

السادة المساهمين الكرام :

قامت الشركة باستثمار في شركة السليم للاتصال بنسبة ٥٠% من رأس المال بمبلغ 5,500,000 دينار أردني وتدرس ادارة الشركة مستقبلا في زيادة حصتها بالشركة الحليفة بعد الحصول على الموافقات من الجهات المعنية او الدخول في مجالات استثمارات اخرى ذات العائد الجيد لتحقيق اكبر عائد ممكن للشركة والمساهمين.

السادة المساهمين الكرام:

وفي الختام لا يسعني إلا أن اشكر بإسمكم جميعا كل من ساهم ويهدف إلى رقي الشركة وتحقيق غاياتها وأهدافها في خدمة الاقتصاد الوطني في ظل حضرة صاحب الجلالة الملك عبد الله الثاني بن الحسين المعظم.

وتفضلوا بقبول فائق الاحترام والتقدير ،،،

رئيس مجلس الإدارة

مفلح يوسف

البند المدرجة للمناقشة في هذا الاجتماع :

- تلاوة محضر اجتماع الهيئة العامة العادي السابق.
- مناقشة تقرير مجلس الإدارة عن السنة المالية المنتهية ٢٠١٧ والخطة المستقبلية والمصادقة عليها.
- سماع تقرير المحاسب القانوني المستقل للشركة والمصادقة عليه.
- مناقشة الميزانية العمومية وحساب الأرباح والخسائر للسنة المنتهية في ٣١ كانون الأول ٢٠١٧ والمصادقة عليها.
- انتخاب محاسب قانوني مستقل لسنة ٢٠١٨ وتفويض مجلس الإدارة بتحديد أتعابهم.
- إبراء ذمة أعضاء مجلس الإدارة عن السنة المالية ٣١ كانون الأول ٢٠١٧ حسب القانون.

وتفضلوا بقبول فائق الاحترام والتقدير ،،،

رئيس مجلس الإدارة

حسب تعليمات الإفصاح من قبل السادة هيئة الأوراق المالية
نورد ما يلي.

أولاً: وصف لأنشطة الشركة الرئيسة وأماكنها الجغرافية وحجم الاستثمار الرأسمالي وعدد الموظفين

أ - أنشطة الشركة الرئيسة :
تهدف الشركة إلى الاستثمار في بورصة عمان والاستثمار في رؤوس أموال الشركات الأخرى.

ب- أماكن الشركة الجغرافية وعدد الموظفين :
مكاتب الشركة موجودة في عمان _ شارع باريس الصويفية مجمع الرواشدة مكتب رقم ٩ الدور الأول ولا يوجد للشركة أي فروع أخرى سواء كانت داخل أو خارج الأردن ويعمل في الشركة موظفين عدد ١.

ج- حجم الشركة الرأسمالي:
يبلغ حجم الاستثمار الرأسمالي للشركة كما في ٢٠١٧/١٢/٣١ مبلغ وقدره ٥,٥٠٠,٠٠٠ دينار

ثانياً: الشركات التابعة للشركة:

اسم الشركة التابعة : السليم للاتصالات

نوع الشركة التابعة : ذات مسؤولية محدودة

النشاط الرئيسي للشركة التابعة : الاتصالات

رأس مال الشركة التابعة : ١٠٨٨٠٠٠ سهم / دينار

نسبة ملكية الشركة الام بالشركة التابعة : ٥٠%

عنوان الشركة التابعة : عمان الصويفية شارع باريس مجمع رقم ٢٠

عدد موظفين الشركة التابعة : لم يتم تزويدنا

عنوان فروع الشركة التابعة : أ- لا يوجد

عدد موظفين الفرع : لا يوجد

ثالثاً: بيان بأسماء أعضاء مجلس الإدارة مع نبذة تعريفية عن كل منهم:

الاسم المنصب تاريخ الميلاد الجنسية المؤهل العلمي وسنة التخرج الخبرات	مفلح ابراهيم احمد يوسف رئيس مجلس الإدارة ١٩٦٠ أردني بكالوريوس مصرفية ومالية ١٩٩٩ مديرو ساطة عدة شركات سابقا عضو مجلس ادارة في شركة انجاز مدير عام شركة الرويا سابقاً
الاسم المنصب تاريخ الميلاد الجنسية المؤهل العلمي وسنة التخرج الخبرات	داوود نايف علي أسكندراني نائب رئيس مجلس الإدارة ١٩٦٩ أردني بكالوريوس ١٩٩٢ • مدير عام شركة التجمعات لخدمات التغذية والاسكان رئيس مجلس ادارة • نائب رئيس مجلس الادارة -العضو المنتدب لشركة التجمعات الاستشارية المتخصصة.
الاسم المنصب تاريخ الميلاد الجنسية المؤهل العلمي وسنة التخرج الخبرات	عامر عارف مصطفى الدعاس عضو مجلس الإدارة ١٩٧٧ أردني بكالوريوس ٢٠٠١ عضو مجلس ادارة الأردنية للتطوير والاستثمار المالي
الاسم المنصب تاريخ الميلاد الجنسية المؤهل العلمي وسنة التخرج الخبرات	عبد الرحمن مفيد عبد الرحمن كنعان عضو مجلس الإدارة ١٩٧١ أردني دبلوم صيدلي ١٩٩٢ عضو مجلس ادارة الأردنية للتطوير والاستثمار المالي وأعمال حرة

بيان بأسماء رتب أشخاص الإدارة العليا ذوي السلطة التنفيذية مع نبذة تعريفية عن كل منهم:

لا يوجد إدارة عليا للشركة حيث تدار الشركة من قبل رئيس ونائب الإدارة مجلس الإدارة

الرقم	أسماء الإدارة العليا	المنصب	تاريخ الميلاد	الجنسية	الموئل	سنة التخرج	الخبرات
١-	مفلح ابراهيم احمد يوسف	رئيس مجلس الإدارة	١٩٦٠	أردني	بكالوريوس مالية و مصرفية	١٩٩٩	مدير وساطة عدة شركات سابقا -عضو مجلس شركة انجاز مدير عام شركة الرويا سابقا
٢-	داوود نايف علي اسكندراني	نائب رئيس المجلس	١٩٦٩	أردني	بكالوريوس علم النفس	١٩٩٢	رئيس مجلس ادارة التجمعات الغذائية ومدير عام الشركة نائب رئيس مجلس الادارة لشركة التجمعات الاستثمارية المتخصصة

رابعاً: بيان بأسماء كبار مالكي الأسهم المصدرة من قبل الشركة وعدد الأسهم المملوكة لكل منهم والتي تزيد عن ٥% من عدد الأوراق المالية المصدرة كما هو موضح أدناه:-

٢٠١٦/١٢/٣١		٢٠١٧/١٢/٣١		
البيان	عدد الاسهم	نسبة الامتلاك	عدد الاسهم	نسبة الامتلاك
معين محمد عبدالله قذادة	٩٨٦,٦٦٣	%١٨,٧٩	١,٦٤٧٥٣	%٢٠,٤٩
الشركة المتكاملة العالمية للاستثمار المالية	٥٠٠٠٠٠	%٩,٥	٥٤٩,٩٩٠	%١٠,٤٨
المجموعة الوطنية السريعة لأصدار البطاقات	٤٤٦٦٣٥	%٨,٥١	٤٤٦,٦١٨	%٨,٥١

خامساً: الوضع التنافسي للشركة ضمن قطاع نشاطها
يتركز نشاط الشركة في مجال الاستثمار ولا تستطيع الشركة تحديد نسبة حصتها من إجمالي السوق لعدم وجود إحصائيات رسمية موثقة ممكن الاستناد إليها.

سادساً: درجة الاعتماد على موردين محددين أو عملاء رئيسيين محلياً وخارجياً
لا يوجد اعتماد على موردين محددين أو عملاء رئيسيين محلياً أو خارجياً يشكلون ١٠% فأكثر من إجمالي المشتريات و/أو المبيعات من منتجاتها بموجب القوانين والأنظمة أو غيرها .

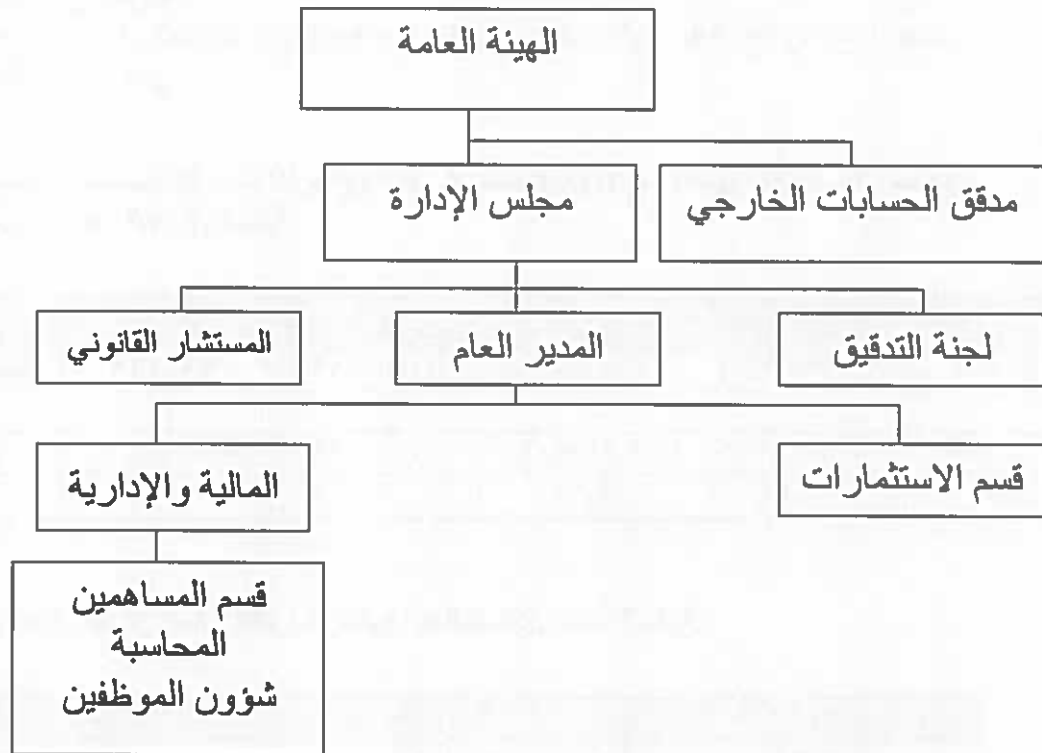
سابعاً: الحماية الحكومية أو الامتيازات التي تتمتع بها الشركة أو أي من منتجاتها بموجب القوانين والأنظمة أو غيرها

- لا يوجد أي حماية حكومية أو امتيازات تتمتع بها الشركة أو أي من منتجاتها بموجب القوانين والأنظمة أو غيرها .
- لا يوجد أي براءات اختراع أو حقوق امتياز حصلت عليها الشركة.

- ثامناً: القرارات الصادرة عن الحكومة أو المنظمات الدولية أو غيرها التي لها اثر مادي على عمل الشركة أو منتجاتها أو قدرتها التنافسية**
- لا يوجد أي قرارات صادرة عن الحكومة أو المنظمات الدولية أو غيرها لها اثر مادي على عمل الشركة أو منتجاتها أو قدرتها التنافسية.
 - لا تنطبق معايير الجودة الدولية على الشركة أو لا تقوم الشركة بتطبيق معايير الجودة الدولية.

تاسعاً : الهيكل التنظيمي للشركة وعدد موظفيها والمؤهلات

**أ - الهيكل التنظيمي:
للشركة الام**



ب - عدد موظفي الشركة والمؤهلات العلمية:

شركة السليم للاتصالات	عدد موظفي الشركة الام	المؤهل العلمي
-	-	دكتوراة
-	-	ماجستير
-	-	دبلوم عالي
-	-	بكالوريوس
-	١	دبلوم
-	-	ثانوية عامة
-	-	دون الثانوية العامة
-	١	اجمالي عدد الموظفين

ج- برامج التأهيل والتدريب لموظفي الشركة:
لم تقوم الشركة بإجراء أي برامج تأهيل وتدريب لموظفي الشركة خلال السنة المالية.

عاشراً: المخاطر التي تتعرض لها الشركة:
لا يوجد مخاطر من الممكن أن تتعرض لها الشركة خلال السنة المالية اللاحقة ولها تأثير مادي عليها.

الحادي عشر: الانجازات التي حققتها الشركة خلال السنة المالية
• لا يوجد

الثاني عشر: الأثر المالي لعمليات ذات طبيعة غير متكررة حدثت خلال السنة ولم تدخل ضمن النشاط الرئيسي للشركة
لا يوجد أي أثر مالي لعمليات ذات طبيعة غير متكررة حدثت خلال السنة المالية ولا تدخل ضمن نشاط الشركة الرئيسي.

الثالث عشر: السلسلة الزمنية للأرباح والخسائر المحققة والأرباح الموزعة وصافي حقوق المساهمين وأسعار الأوراق المالية

البيان	٢٠١٧ بالدينار	٢٠١٦ بالدينار	٢٠١٥ بالدينار	٢٠١٤ بالدينار	٢٠١٣ بالدينار
الأرباح (والخسائر) المحققة	٩٧,٩٦٩	١,٠٨٤,٨٩٩	(٦٣١,٠٥٧)	(٣٧٥,٣٣٩)	(٤٦,٢٧٩)
الأرباح الموزعة					
صافي حقوق المساهمين	٥,٥٣٥,٠٢٢	٥,٦٣٢,٩٩١	٤,٥٤٨,٠٩٢	٥,١٧٩,١٤٩	٥,٥٥٤,٤٨٨
سعر السهم	٠,٥٧	١,٢٤	١,٧١٠	١,٢٤	١,٣٢

الرابع عشر: تحليل المركز المالي للشركة ونتائج أعمالها خلال السنة المالية:

المؤشرات	٢٠١٧	٢٠١٦
عائد السهم الواحد	(١,٠٩) %	٢١ %
القيمة الدفترية للسهم الواحد	١,٠٠٥	١,٠٠٨
العائد إلى حقوق المساهمين	(١,٠٨) %	١٩,٢ %
صافي الربح قبل الضرائب والمخصصات	(٩٧,٩٦٩)	١,٠٨٤,٨٩٩
العائد على مجموعة الموجودات	(١,٧) %	١٩ %
العائد على رأس المال المرجح	(١,٩) %	٢٠ %

الخامس عشر: التطورات المستقبلية الهامة والخطة المستقبلية للشركة لسنة قادمة على الأقل
زيادة رأس مال الشركة وزيادة حقتها في الشركة التابعة لها.

السادس عشر: أتعاب مدققي الحسابات
بلغت أتعاب مدققي الحسابات للسادة شركة غوشة وشركاه مبلغ وقدره (٨٧٠٠) دينار شامل ضريبة المبيعات
بلغت أتعاب مدققي الحسابات للسادة شركة غوشة لتدقيق الحسابات عن شركة التابعة (٢,٩٠٠) دينار شامل ضريبة المبيعات

السابع عشر : عدد الأوراق المالية المملوكة من قبل أعضاء مجلس الإدارة والأقارب كما في ٢٠١٧/١٢/٣١

الرقم	الأعضاء	المنصب	الجنسية	عدد الأسهم المملوكة من أقارب الأعضاء	عدد الأسهم المملوكة في ٢٠١٧/١٢/٣١	عدد الأسهم المملوكة في ٢٠١٦/١٢/٣١
١	رئيس مجلس الإدارة مفلح ابراهيم احمد يوسف	الرئيس	أردني	-----	٥٠٠٠	٥٠٠٠
٢	داوود نايف علي أسكندراني	نائب الرئيس	أردني	-----	٥٠٠٠	٥٠٠٠
٣	عامر عارف مصطفى الدعاس	عضو	أردني	-----	٥٠٠٠	٤٠٠٠٠
٤	عبد الرحمن مفيد عبد الرحمن كنعان	عضو	أردني	-----	٥٠٠٠	٥٠٠٠

عدد الأسهم المملوكة من قبل الإدارة العليا والأقارب كما في ٢٠١٧/١٢/٣١

الرقم	الإدارة العليا	المنصب	الجنسية	عدد الأسهم المملوكة من أقارب الإدارة العليا	عدد الأسهم المملوكة في ٢٠١٧/١٢/٣١	عدد الأسهم المملوكة في ٢٠١٦/١٢/٣١
١	رئيس مجلس الإدارة مفلح ابراهيم احمد يوسف	رئيس مجلس الإدارة	أردني	-----	٥٠٠٠	٥٠٠٠

٢	داوود ناييف علي أسكندراني	نائب رئيس مجلس الأدارة	أردني	---
---	------------------------------	---------------------------	-------	-----	------	------

• لا يوجد أي مساهمات شركات مسيطر عليها من قبل أعضاء مجلس الإدارة وأقاربهم.

• لا يوجد شركات مسيطر عليها من قبل أشخاص الإدارة العليا وأقاربه

الثامن عشر: المزايا والمكافآت التي يتمتع بها كل من رئيس مجلس الإدارة وأعضاء مجلس الإدارة

لم يتم صرف أي مزايا أو مكافأة لأعضاء مجلس الإدارة .

المزايا والمكافآت التي يتمتع بها كل من أشخاص الإدارة العليا ذوي السلطة التنفيذية:

لا يوجد أي مزايا أو مكافآت للإدارة العليا

التاسع عشر: التبرعات والمنح التي دفعتها الشركة خلال السنة المالية.

• لا يوجد تبرعات ومنح دفعتها الشركة خلال السنة المالية.

العشرون: العقود والمشاريع والارتباطات التي عقدتها الشركة المصدرة مع الشركات التابعة أو الشقيقة أو الحليفة أو رئيس مجلس الإدارة أو أعضاء مجلس الإدارة أو المدير العام أو أي موظف في الشركة أو أقاربهم.

- لا يوجد عقود أو مشاريع أو ارتباطات عقدتها الشركة المصدرة مع الشركات التابعة أو الشقيقة أو الحليفة أو رئيس مجلس الإدارة أو أعضاء مجلس الإدارة أو المدير العام أو أي موظف في الشركة أو أقاربهم.

الحادي والعشرون: مساهمة الشركة في خدمة المجتمع المحلي وحماية البيئة.

- لا يوجد مساهمة للشركة في خدمة المجتمع المحلي.

- لا يوجد مساهمة للشركة في حماية البيئة.

الأقرارات

- 1- يقر مجلس إدارة الشركة بعدم وجود أي أمور جوهرية قد تؤثر على استمرارية الشركة خلال السنة المالية التالية.
- 2- يقر مجلس الإدارة بمسؤوليته عن اعداد البيانات المالية وتوفير نظام رقابة فعال في الشركة.

نائب رئيس مجلس الإدارة

داوود اسكندراني

رئيس مجلس الإدارة

مفلح إبراهيم

عضو

عبد الرحمن كنعان

عبد الرحمن كنعان

عضو

عامر العدعاس

عامر العدعاس

- 3- نقر نحن الموقعين أدناه بصحة ودقة واكتمال المعلومات والبيانات الواردة في التقرير السنوي.

نائب الرئيس

داوود اسكندراني

داوود اسكندراني

رئيس مجلس الإدارة

مفلح إبراهيم

مفلح إبراهيم

و - اسم ضابط ارتباط الحوكمة في الشركة :
السيد مفلح ابراهيم احمد يوسف

ز - أسماء اللجان المنبثقة عن مجلس الإدارة :

- لجنة التدقيق

- لجنة الترشيحات والمكافآت

- لجنة ادارة المخاطر

- لجنة الحوكمة

ح - إسم رئيس واعضاء لجنة التدقيق ونبذه عن مؤهلاتهم وخبراتهم المتعلقة بالأمور المالية او المحاسبية :

- السيد مفلح ابراهيم احمد يوسف

المؤهل العلمي : بكالوريوس علوم مالية ومصرفية

رئيس اللجنة

الخبرات ٢١ سنة خبرة في مد ل المحاسبة ومكاتب الوساطة
المالية في شركة المحفظة الوطنية الاردنية مدير شركة الرويا
سابقاً

- السيد داوود نايف علي أسكندراني

عضو لجنة

الخبرات : مدير عام شركة التجمعات لخدمات التغذية والاسكان
المساهمة العامة

نائب رئيس مجلس ادارا ، العضو المنتدب لشركة

التجمعات الاستثمارية المتخصصة

عضو لجنة

- السيد عامر مصطفى الدعاس

الخبرات: عضو سابق في مجالس عدة شركات.

ط - اسم رئيس واعضاء كل من لجنة الترشيحات والمكافآت ولجنة الحوكمة ولجنة إدارة المخاطر :

• لجنة الترشيحات و لمكافآت :

- السيد داوود نايف علي اسكندراني رئيس اللجنة

- السيد عبد الرحمن مفيد عبدالرحمن كنعان عضو اللجنة

- السيد مفلح ابراهيم احمد يوسف عضو اللجنة

• لجنة الحوكمة :

- السيد عبدالرحمن مفيد عبدالرحمن كنعان رئيس لجنة

- السيد داوود نايف علي اسكندراني عضو اللجنة

- السيد عامر عارف مصطفى الدعاس عضو اللجنة

- لجنة ادارة المخاطر :
- السيد عامر عارف مصطفى الدعاس رئيس اللجنة
- السيد مفلح ابراهيم احمد يوسف عضو اللجنة
- السيد عبدالحمين مفيد عبدالرحمن كنعان عضو اللجنة

ي - عدد اجتماعات كل من اللجان خلال السنة مع بيان الأعضاء الحاضرين :

- لجنة الترشيحات والمكافآت :

لم يتم عقد اجتماعات

- لجنة الحوالة :

لم يتم عقد اجتماعات

٢ - إدارة المخاطر :

لم يتم عقد اجتماعات

ك - عدد اجتماعات لجنة التدقيق مع مدقق الحسابات الخارجي خلال السنة :
أربعة اجتماعات بحضور كامل أعضاء اللجذ .

ل - عدد اجتماعات مجلس الإدارة خلال السنة مع بيان الأعضاء الحاضرين :
تم عقد اجتماعات بحضور كامل أعضاء مجلس الإدارة .
سنة اجتماعات

رئيس مجلس الإدارة

مفلح يوسف

الشركة المتكاملة للمشاريع المتعددة
(شركة مساهمة عامة محدودة)

القوائم المالية وتقرير المحاسب القانوني المستقل
للسنة المنتهية في ٣١ كانون الأول ٢٠١٧

الشركة المتكاملة للمشاريع المتعددة

(شركة مساهمة عامة محدودة)

القوائم المالية وتقرير المحاسب القانوني المستقل

للسنة المنتهية في ٣١ كانون الأول ٢٠١٧

صفحة

فهرس

١ - ٣

تقرير المحاسب القانوني المستقل

٤

قائمة المركز المالي

٥

قائمة الدخل الشامل

٦

قائمة التغيرات في حقوق الملكية

٧

قائمة التدفقات النقدية

٨ - ١٥

إيضاحات حول القوائم المالية

تقرير المحاسب القانوني المستقل

الى السادة المساهمين المحترمين

الشركة المتكاملة للمشاريع المتعددة

تقرير حول تدقيق القوائم المالية

الرأي المتحفظ

لقد قمنا بتدقيق البيانات المالية للشركة المتكاملة للمشاريع المتعددة (وهي شركة اردنية مساهمة عامة محدودة) ، والتي تتكون من قائمة المركز المالي كما في ٣١ كانون الأول ٢٠١٧ ، وكل من قوائم الدخل الشامل والتغيرات في حقوق الملكية وبيان التدفقات النقدية للسنة المنتهية في ذلك التاريخ، والإيضاحات حول البيانات المالية، بما في ذلك ملخص للسياسات المحاسبية الهامة.

في رأينا ، وإستثناء ما ذكر في فقرة أساس التحفظ، فإن القوائم المالية المرفقة تظهر بصورة عادلة ، من جميع النواحي الجوهرية، الوضع المالي للشركة المتكاملة للمشاريع المتعددة كما في ٣١ كانون الأول ٢٠١٧ ، وعن أدائها المالي وتدفقاتها النقدية للسنة المنتهية في ذلك التاريخ وفقاً للمعايير الدولية لإعداد التقارير المالية.

اساس الرأي المتحفظ

لم يتم تزويدنا بالقوائم المالية للشركة الزميلة (شركة السليم للاتصالات ذ.م.م) للسنة المنتهية في ٣١ كانون الأول ٢٠١٧ وعلى هذا لم يتم قيد حصة الشركة من نتائج اعمال الربع الاخير لعام ٢٠١٧.

لقد قمنا بالتدقيق وفقاً لمعايير التدقيق الدولية. إن مسؤوليتنا وفقاً لتلك المعايير والتي قد تم ذكرها بمزيد من التوضيح في تقريرنا هذا في فقرة مسؤولية المحاسب القانوني حول تدقيق البيانات المالية. نحن مستقلين عن الشركة وفقاً لمتطلبات مجلس معايير السلوك الأخلاقي الدولية للمحاسبين "دليل قواعد السلوك الاخلاقي للمحاسبين المهنيين" ذات الصلة بتدقيقنا لهذه البيانات المالية ، و أننا أوفينا بمسؤولياتنا الأخلاقية الأخرى وفقاً لتلك المتطلبات.

نعتقد ان بيانات التدقيق الثبوتية التي حصلنا عليها كافية ومناسبة لتوفير اساساً لرأينا حول التدقيق.

مسؤولية الإدارة والاشخاص المسؤولين عن الحوكمة عن القوائم المالية

إن الإدارة مسؤولة عن إعداد هذه البيانات المالية وعرضها بصورة عادلة وفقاً للمعايير الدولية لإعداد التقارير المالية ، وعن أنظمة الرقابة الداخلية التي تراها ضرورية لتمكينا من إعداد قوائم مالية خالية من الأخطاء الجوهرية ، سواء كانت ناشئة عن إحتيال أو عن خطأ.

كما وتشمل مسؤولية الإدارة عند إعداد القوائم المالية تقييم قدرة الشركة على الإستمرارية، والإفصاح حسب مقتضى الحال عن المسائل المتعلقة بالإستمرارية الشركة وإستخدام اساس الإستمرارية في المحاسبة ما لم تنوي الإدارة تصفية الشركة أو وقف عملياتها، أو لا يوجد لديها بديلاً منطقياً عن ذلك.

ان الاشخاص المسؤولين عن الحوكمة هم المسؤولون عن الاشراف على اعداد التقارير المالية.

مسؤولية المحاسب القانوني

ان هدفنا الحصول على تأكيد معقول فيما إذا كانت القوائم خالية من الأخطاء الجوهرية، سواء كانت ناشئة عن إحتيال أو عن خطأ، وإصدار تقرير التدقيق والذي يتضمن رأينا حولها.

التأكيد المعقول هو على مستوى عال من التأكيد ، ولكن إجراءات التدقيق التي قمنا بها وفقاً للمعايير الدولية للتدقيق لا تضمن دائماً إكتشاف الأخطاء الجوهرية حتى وإن وجدت ويمكن أن تنشأ الأخطاء من الإحتيال أو عن طريق الخطأ ، وتعتبر جوهرية إذا كانت بشكل فردي أو في مجموعها قد تؤثر بشكل معقول على قرارات مستخدمين البيانات المالية.

امور التدقيق الاساسية

ان امور التدقيق الاساسية وفقاً لحكمنا المهني هي تلك الامور التي كان لها الاهمية القصوى في اعمال التدقيق التي قمنا بها للقوائم المالية الموحدة للسنة الحالية. لقد تمت معالجة امور التدقيق الاساسية في سياق تدقيقنا للقوائم المالية الموحدة ككل وفي تكوين رأينا عنها واننا لا نقدم رأياً منفصلاً عن الآخر .

- المدينون

وفقاً للمعايير الدولية لإعداد التقارير المالية ، فان على الشركة مراجعة عملية احتساب مخصص تدني المدينون، تقوم الادارة بتقدير الانخفاض في قيمة الذمم المدينة من خلال استخدام الافتراضات والتقديرات، ونظراً لاهميتها فانها تعتبر احد مخاطر التدقيق الهامة، ولقد تم الاعتراف بمخصص تدني مدينون.

كيفية التعامل مع الامور الاساسية في اعمال التدقيق

- المدينون

ان اجراءات التدقيق شملت اجراءات الرقابة المستخدمة من قبل الشركة على عملية تحصيل الذمم المدينة والشيكات برسم التحصيل، والتحقق من ارصدة عينة من ذمم العملاء من خلال استلام التأييدات المباشرة، وتم دراسة كفاية مخصص التدني المرصود مقابل الذمم المدينة وذلك من خلال تقييم فرضيات الادارة مع الاخذ بالاعتبار المعلومات الخارجية المتوافرة حول مخاطر الذمم الاجلة، ولقد قمنا ايضا كفاية افصاحات الشركة حول التقديرات المهمة في الوصول لمخصص تدني المدينون.

كجزء من عملية التدقيق وفقاً لمعايير التدقيق الدولية ، فاننا نقوم بممارسة الحكم المهني و المحافظة على تطبيق مبدأ الشك المهني في جميع نواحي التدقيق ، بالإضافة الى:

- تحديد وتقييم مخاطر الأخطاء الجوهرية في القوائم المالية، سواء كانت ناشئة عن إحتيال أو عن خطأ، وكذلك تصميم وتنفيذ إجراءات التدقيق التي تستجيب لتلك المخاطر، والحصول على أدلة تدقيق كافية وملائمة لتوفر أساساً لرأينا. ان خطر عدم إكتشاف أية أخطاء جوهرية ناتجة عن إحتيال أعلى من الناتج عن الخطأ، كما ان الإحتيال قد يشتمل على التواطؤ و التزوير، أو الحذف المتعمد والتحريفات، أو تجاوز لأنظمة الرقابة الداخلية.

- الحصول على فهم لأنظمة الرقابة الداخلية ذات الصلة بأعمال التدقيق لغايات تصميم إجراءات تدقيق مناسبة حسب الظروف، و ليس لغرض إبداء رأي حول فعالية أنظمة الرقابة الداخلية في الشركة.

- تقييم ملائمة السياسات المحاسبية المتبعة ومدى معقولية التقديرات المحاسبية والإيضاحات ذات العلاقة المعدة من قبل الإدارة.

• التوصل لإستنتاج عن مدى ملائمة إستخدام الإدارة لأساس الإستمرارية في المحاسبة ، وإستناداً إلى أدلة التدقيق التي تم الحصول عليها، فيما إذا كان هنالك وجود لعدم تيقن جوهري ذا صلة بأحداث أو ظروف يمكن أن تتأثر شوكراً كبيرة حول قدرة الشركة على الإستمرار كمنشأة مستمرة. فإذا توصلنا بأن هنالك وجود لعدم تيقن جوهري ، فنحن مطالبون بلفت الإنتباه في تقرير تدقيقنا إلى الإيضاحات ذات الصلة الواردة في البيانات المالية، أو إذا كان الإفصاح عن هذه المعلومات غير كافياً، فإننا سوف نقوم بتعديل رأينا. إستنتاجاتنا تعتمد على أدلة التدقيق التي تم الحصول عليها حتى تاريخ تقرير تدقيقنا. ومع ذلك ، فإنه من الممكن أن تتسبب أحداث أو ظروف مستقبلية في توقف الشركة عن الإستمرار كمنشأة مستمرة.

• تقييم العرض العام ونية ومحتوى القوائم المالية بما فيها الإيضاحات وفيما إذا كانت القوائم المالية تمثل المعاملات والأحداث بشكل يحقق العرض العادل.

تواصلنا مع المسؤولين في لجنة التدقيق بما يتعلق بنطاق وتوقيت التدقيق المخطط له وملاحظات التدقيق الهامة ، بما في ذلك أية أوجه قصور هامة في نظام الرقابة الداخلية تم تحديدها خلال تدقيقنا.

تقرير حول المتطلبات القانونية

تحتفظ الشركة بقيود وسجلات محاسبية منظمة بصورة أصولية، وأن القوائم المالية متفقة معها ونوصي بالمصادقة عليها.

غوشة وشركاه
سنان غوشة
إجازة مزاولة رقم (٥٨٠)

عمان- المملكة الأردنية الهاشمية
٢٨ آذار ٢٠١٨



الشركة المتكاملة للمشاريع المتعددة
(شركة مساهمة عامة محدودة)

قائمة المركز المالي

كما في ٣١ كانون الأول ٢٠١٧

(بالدينار الأردني)

٢٠١٦	٢٠١٧	ايضاح	الموجودات
			موجودات غير متداولة
٥,٦٣٧,٣٣١	٥,٥٦٠,٥٣٤	٤	استثمارات في شركة زميلة
٥,٦٣٧,٣٣١	٥,٥٦٠,٥٣٤		مجموع الموجودات غير المتداولة
			موجودات متداولة
٤٥,٨٨٩	٤٥,٨٩٩		مدينون
١٠	-		نقد وما في حكمه
٤٥,٨٩٩	٤٥,٨٩٩		مجموع الموجودات المتداولة
٥,٦٨٣,٢٣٠	٥,٦٠٦,٤٣٣		مجموع الموجودات
			المطلوبات وحقوق الملكية
			حقوق الملكية
٥,٢٥٠,٠٠٠	٥,٢٥٠,٠٠٠	١	رأس المال
٣٥٦,٠٦٦	٣٥٦,٠٦٦	٥	إحتياطي إجباري
٢٦,٩٢٥	(٧١,٠٤٤)		(خسائر متراكمة) / ارباح مدررة
٥,٦٣٢,٩٩١	٥,٥٣٥,٠٢٢		مجموع حقوق الملكية
			مطلوبات متداولة
٥٠,٢٣٩	٧١,٤١١	٦	مصاريف مستحقة ومطلوبات أخرى
٥٠,٢٣٩	٧١,٤١١		مجموع المطلوبات المتداولة
٥,٦٨٣,٢٣٠	٥,٦٠٦,٤٣٣		مجموع المطلوبات وحقوق الملكية

المدير المالي

المدير العام

رئيس مجلس الإدارة

إن الإيضاحات المرفقة تشكل جزءاً لا يتجزأ من هذه القوائم المالية

الشركة المتكاملة للمشاريع المتعددة

(شركة مساهمة عامة محدودة)

قائمة الدخل الشامل

للسنة المنتهية في ٣١ كانون الأول ٢٠١٧

(بالدينار الأردني)

٢٠١٦	٢٠١٧	إيضاح	
(٢٢,٣١٩)	(٢١,١٧٢)	٨	مصاريف إدارية وعمومية
١٣٧,٣٣١	(٧٦,٧٩٧)		حصة الشركة في (خسائر) / ارباح شركة زميلة
٩٦٩,٨٨٧	-	٩	ارباح بيع استثمارات في شركة تابعة
١,٠٨٤,٨٩٩	(٩٧,٩٦٩)		(خسارة) / ربح السنة
-	-		الدخل الشامل الاخر :
١,٠٨٤,٨٩٩	(٩٧,٩٦٩)		اجمالي الدخل الشامل
٠,٢١	(٠,٠١٩)		(خسارة) / ربحية السهم :
٥,٢٥٠,٠٠٠	٥,٢٥٠,٠٠٠		(خسارة) / ربحية السهم - دينار / سهم
			المتوسط المرجح لعدد الأسهم - سهم

إن الإيضاحات المرفقة تشكل جزءاً لا يتجزأ من هذه القوائم المالية

الشركة المتكاملة للمشاريع المتعددة
(شركة مساهمة عامة محدودة)

قائمة التغيرات في حقوق الملكية
للسنة المنتهية في ٣١ كانون الأول ٢٠١٧
(بالدينار الأردني)

المجموع	الارباح المدورة / (خسائر متراكمة)	إحتياطي إيجاري	رأس المال	الرصيد في ١ كانون الثاني ٢٠١٦ إجمالي الدخل الشامل المحول الى الإحتياطي الإيجاري
٤,٥٤٨,٠٩٢	(٩٤٩,٤٨٤)	٢٤٧,٥٧٦	٥,٢٥٠,٠٠٠	
١,٠٨٤,٨٩٩	١,٠٨٤,٨٩٩	-	-	
-	(١٠٨,٤٩٠)	١٠٨,٤٩٠	-	
٥,٦٣٢,٩٩١	٢٦,٩٢٥	٣٥٦,٠٦٦	٥,٢٥٠,٠٠٠	الرصيد في ٣١ كانون الأول ٢٠١٦ إجمالي الدخل الشامل
(٩٧,٩٦٩)	(٩٧,٩٦٩)	-	-	
٥,٥٣٥,٠٢٢	(٧١,٠٤٤)	٣٥٦,٠٦٦	٥,٢٥٠,٠٠٠	الرصيد في ٣١ كانون الأول ٢٠١٧

إن الإيضاحات المرفقة تشكل جزءاً لا يتجزأ من هذه القوائم المالية

الشركة المتكاملة للمشاريع المتعددة

(شركة مساهمة عامة محدودة)

قائمة التدفقات النقدية

للسنة المنتهية في ٣١ كانون الأول ٢٠١٧

(بالدينار الأردني)

٢٠١٦	٢٠١٧	الأنشطة التشغيلية
١,٠٨٤,٨٩٩	(٩٧,٩٦٩)	(خسارة) / ربح السنة قبل الضريبة
		تعديلات على (خسارة) / ربح السنة قبل الضريبة :
(١٣٧,٣٣١)	٧٦,٧٩٧	(خسائر) / ارباح شركة زميلة
		التغيرات في الموجودات والمطلوبات العاملة :
٧٤,١٢٢	-	مصاريف مدفوعة مقدماً وحسابات مدينة اخرى
٢,٩٧٩,٨٨٦	(١٠)	مدينون وشيكات برسم التحصيل
٣,٧٩٢,٧٢١	-	البضاعة
(٤٠٥,٥١٨)	-	دائنون وشيكات اجله
(٨٤,٣٢٨)	٢١,١٧٢	مصاريف مستحقة ومطلوبات اخرى
٧,٣٠٤,٤٥١	(١٠)	صافي النقد (المستخدم في) / المتوفر من الانشطة التشغيلية
		الأنشطة الإستثمارية
٣,٠٩٦,٣٢٦	-	التغير في الممتلكات والمعدات
٣,٨٤٠	-	بيع موجودات مالية محددة بالقيمة العادلة في بيان الدخل الشامل
(٥,٥٠٠,٠٠٠)	-	شراء استثمارات في شركة زميلة
١,٩٥٨,٩٠٧	-	شهرة
(٤٤٠,٩٢٧)	-	صافي النقد المستخدم في الأنشطة الإستثمارية
		الأنشطة التمويلية
(١,٥٥٠,٦٠٥)	-	تسديد الى البنوك الدائنة
(٥,٣٧٨,٧٧١)	-	تسديد الى القروض
(٦,٩٢٩,٣٧٦)	-	صافي النقد المستخدم في الأنشطة التمويلية
(٦٥,٨٥٢)	(١٠)	صافي التغير في النقد وما في حكمه
٦٥,٨٦٢	١٠	النقد وما في حكمه ١ كانون الثاني
١٠	-	النقد وما في حكمه ٣١ كانون الأول

إن الإيضاحات المرفقة تشكل جزءاً لا يتجزأ من هذه القوائم المالية

الشركة المتكاملة للمشاريع المتعددة

(شركة مساهمة عامة محدودة)

إيضاحات حول القوائم المالية

للسنة المنتهية في ٣١ كانون الأول ٢٠١٧

(بالدينار الأردني)

١ - التكوين والنشاط

إن الشركة المتكاملة للمشاريع المتعددة المساهمة العامة المحدودة ("الشركة") وهي مسجلة بتاريخ ١٢ نيسان ١٩٩٤ تحت رقم (٢٤٣)، لدى مراقب الشركات في وزارة الصناعة والتجارة ، ان رأسمال الشركة يبلغ ٥,٢٥٠,٠٠٠ دينار اردني مقسم الى ٥,٢٥٠,٠٠٠ سهم ، قيمة كل منها دينار اردني واحد.

يتمثل النشاط الرئيسي الحالي للشركة في الاستثمار في شركات اخرى .

وإن مركز عمل الشركة الرئيسي في مدينة عمان.

٢ - المعايير الجديدة والتعديلات المصدرة ولكنها لم تصبح سارية المفعول

هنالك عدد من المعايير الجديدة والتعديلات على المعايير والتفسيرات التي لم تصبح سارية المفعول ، ولم يتم تطبيقها عند اعداد هذه البيانات ولا تخطط الشركة تبني هذه المعايير بصورة مبكرة.

المعايير والتفسيرات الجديدة والمعدلة التالية لم تصبح بعد واجبة التطبيق
يسري تطبيقها للفترات السنوية التي تبدأ من او بعد

التعديلات على المعيار الدولي للتقارير المالية رقم (٩) - الادوات المالية ١ كانون الثاني ٢٠١٨

المعيار الدولي للتقارير المالية رقم (١٥) - ايرادات عقود العملاء ١ كانون الثاني ٢٠١٨

المعيار الدولي للتقارير المالية رقم (١٦) "الإيجارات" ١ كانون الثاني ٢٠١٩

يتوقع مجلس ادارة الشركة ان تطبيق هذه المعايير والتفسيرات خلال الفترات اللاحقة لن يكون له أثر مالي جوهري على البيانات المالية للشركة.

٣ - ملخص لأهم السياسات المحاسبية

إعداد البيانات المالية

تم إعداد البيانات بناءً على المعايير الدولية للتقارير المالية.

أساس التحضير

تم عرض هذه البيانات المالية بالدينار الأردني لأن غالبية معاملات الشركة تسجل بالدينار .

لقد تم إعداد القوائم المالية على أساس مبدأ التكلفة التاريخية ، أما الموجودات المالية والمطلوبات المالية فإنها تظهر بالقيمة العادلة.

ان السياسات المحاسبية الهامة المتبعة من قبل الشركة هي على النحو التالي:

الشركة المتكاملة للمشاريع المتعددة
(شركة مساهمة عامة محدودة)

إيضاحات حول القوائم المالية (يتبع)
للسنة المنتهية في ٣١ كانون الأول ٢٠١٧
(بالدينار الأردني)

تحقق الإيراد

تتحقق الإيرادات من المبيعات عند تسليم البضاعة إلى العملاء وإداء الخدمة وإصدار الفاتورة، وتظهر بالصافي بعد الخصم التجاري أو خصم الكميات.

تتحقق إيرادات خدمات الصيانة عند أداء الخدمة وإصدار الفاتورة وتظهر بالصافي بعد الخصم.

النقد وما في حكمه

يتضمن النقد وما في حكمه ، النقد والودائع تحت الطلب والاستثمارات ذات السيولة العالية التي يمكن تسجيلها خلال فترة ثلاثة شهور أو أقل.

المصاريف

تتكون مصاريف البيع والتوزيع بشكل رئيسي من التكاليف المنفقة لتوزيع وبيع منتجات الشركة . ويتم تصنيف المصاريف الأخرى كمصاريف إدارية وعمومية.

تتضمن المصاريف الإدارية والعمومية المصاريف المباشرة وغير المباشرة والتي لا تتعلق بشكل مباشر بتكلفة المبيعات وفقاً للمعايير المحاسبية المتعارف عليها . ويتم توزيع المصاريف إذا دعت الحاجة لذلك ، بين المصاريف العمومية والإدارية وكلفة المبيعات على أساس ثابت.

البضاعة

تظهر البضاعة بسعر الكلفة أو صافي القيمة البيعية، أيهما أقل ، ويتم تحديد الكلفة للبضاعة الجاهزة على أساس طريقة المتوسط المرجح، وتتضمن كلفة المواد الأولية والرواتب والأجور المباشرة ونسبة محددة من المصاريف غير المباشرة، في حين يتم إظهار المواد الخام وقطع الغيار بالكلفة ، ويتم تحديد الكلفة على أساس طريقة المتوسط المرجح.

الذمم المدينة

تسجل الذمم المدينة بالمبلغ الاصلي بعد تنزيل مخصص لقاء المبالغ المقدّر عدم تحصيلها ، يتم تكوين مخصص تنذني مدينون عندما يكون هناك دليل موضوعي يشير إلى احتمالية عدم التمكن من تحصيل الذمم المدينة .

الذمم الدائنة والمستحقات

يتم إثبات المطلوبات للمبالغ المستحقة السداد في المستقبل للبضائع المستلمة سواء تمت أو لم تتم المطالبة بها من قبل المورد.

الشركة المتكاملة للمشاريع المتعددة

(شركة مساهمة عامة محدودة)

إيضاحات حول القوائم المالية (يتبع)

للسنة المنتهية في ٣١ كانون الأول ٢٠١٧

(بالدينار الأردني)

انخفاض قيمة الموجودات المالية

بتاريخ كل مركز مالي ، يتم مراجعة قيم الموجودات المالية ، لتحديد إن كان هنالك مايشير إلى انخفاض في قيمتها.

أما بالنسبة الى الموجودات المالية مثل الذمم المدينة التجارية والموجودات المقيمة فردياً على أنها غير منخفضة القيمة ، فيتم تقييمها لانخفاض القيمة على أساس جماعي . إن الدليل الموضوعي للانخفاض بقيمة محفظة الذمم المدينة قد يشمل الخبرة السابقة للشركة فيما يخص تحصيل الدفعات ، والزيادة في عدد الدفعات المتأخرة المحفظة والتي تتعدى معدل فترة الاستدانة كما قد يشمل التغيرات الملحوظة في الأوضاع الإقتصادية المحلية والعالمية المترابطة مع تعثر الذمم الدائنة .

يتم تخفيض القيمة المدرجة للأصل المالي بمبلغ خسارة الانخفاض بالقيمة مباشرة ، وذلك لكافة الأصول المالية باستثناء الذمم المدينة التجارية ، حيث تم تخفيض القيمة المدرجة من خلال استعمال حساب مخصصات. عندما تعتبر إحدى الذمم المدينة غير قابلة للتحصيل يتم عندها شطب مبلغ الذمة والمبلغ المقابل في حساب المخصصات .

يتم الاعتراف بالتغيرات في القيمة المدرجة لحساب المخصصات في حساب قائمة الدخل.

فيما يتعلق بأدوات حقوق الملكية المتاحة للبيع ، لا يتم عكس خسائر الانخفاض بالقيمة المعترف بها سابقاً من خلال قائمة الدخل. إن أي زيادة في القيمة العادلة تأتي بعد خسارة انخفاض يتم الاعتراف بها مباشرة في بيان حقوق الملكية.

الغاء الاعتراف

تقوم الشركة بإلغاء الاعتراف بأصل مالي فقط عند إنتهاء الحقوق التعاقدية المتعلقة باستلام التدفقات النقدية من الأصل المالي، وبشكل جوهري كافة مخاطر ومنافع الملكية إلى منشأة أخرى . أما في حالة عدم قيام الشركة بتحويل أو الاحتفاظ بشكل جوهري بمخاطر ومنافع الملكية واستمرارها بالسيطرة على الأصل المحول فإن الشركة تقوم بالاعتراف بحصتها المستبقاة في الأصل المحول والمطلوبات المتعلقة به في حدود المبالغ المتوقعة دفعها . أما في حالة احتفاظ الشركة بشكل جوهري بكافة مخاطر ومنافع الملكية للأصل المحول ، فإن الشركة تستمر بالاعتراف بالأصل المالي.

استخدام التقديرات

إن إعداد القوائم المالية وتطبيق السياسات المحاسبية يتطلب من إدارة الشركة القيام بتقديرات واجتهادات تؤثر في مبالغ الموجودات والمطلوبات المالية والإفصاح عن الالتزامات المحتملة، كما أن هذه التقديرات والاجتهادات تؤثر في الإيرادات والمصاريف والمخصصات، وكذلك التغيرات في القيمة العادلة التي تظهر ضمن قائمة الدخل الشامل وبشكل خاص يتطلب من إدارة الشركة إصدار أحكام واجتهادات هامة لتقدير مبالغ التدفقات النقدية المستقبلية وأوقاتها، إن التقديرات المذكورة مبنية بالضرورة على فرضيات وعوامل متعددة لها درجات متفاوتة من التقدير وعدم التيقن وأن النتائج الفعلية قد تختلف عن التقديرات وذلك نتيجة التغيرات الناجمة عن أوضاع وظروف تلك التقديرات في المستقبل.

الشركة المتكاملة للمشاريع المتعددة

(شركة مساهمة عامة محدودة)

إيضاحات حول القوائم المالية (يتبع)

للسنة المنتهية في ٣١ كانون الأول ٢٠١٧

(بالدينار الأردني)

إننا نعتقد بأن تقديراتنا ضمن القوائم المالية معقولة ومفصلة على النحو التالي :

- مخصص التزامات محتملة حيث يتم أخذ مخصصات لمواجهة أية التزامات قضائية إستناداً لرأي المستشار القانوني للشركة.
- مخصص تدني ذمم مدينة حيث يتم مراجعة مخصص تدني الذمم ضمن الأسس الموضوعية من قبل الإدارة ومعايير التقارير المالية الدولية ويتم احتساب المخصص وفقاً للأسس الأكثر تشدداً.
- مخصص ضريبة الدخل يتم تحميل السنة المالية بما يخصها من نفقة ضريبة الدخل وفقاً للأنظمة والقوانين.
- تقوم الإدارة بمراجعة دورية للموجودات المالية والتي تظهر بالكلفة لتقدير أي تدني في قيمتها ويتم أخذ هذا التدني في قائمة الدخل الشامل .
- تقوم الإدارة بإعتماد تقدير الأعمار الإنتاجية للأصول الملموسة بشكل دوري لغايات احتساب الإستهلاك اعتماداً لتلك الأصول وتقديرات الأعمار الإنتاجية المتوقعة في المستقبل، ويتم أخذ خسارة التدني (إن وجدت) في قائمة الدخل الشامل.

التقرير القطاعي

القطاع هو مجموعه من العناصر في المجموعه تتفرد بأنها تخضع لمخاطر وعوائد تميزها عن غيرها وتشترك في تقديم المنتجات أو الخدمات وهذا ما يعرف بالقطاع التشغيلي أو تشترك في تقديم الخدمات ضمن بيئة إقتصادية محددة. وتشتمل المجموعة على قطاعات الأعمال الرئيسية في إنتاج وبيع البطاريات السائلة للسيارات والمركبات وتصنيع وتجميع وبيع قطع غيار السيارات وتمارس نشاطها فقط داخل المملكة الأردنية الهاشمية .

التقاص

يتم اجراء تقاص بين الموجودات المالية والمطلوبات واظهار المبلغ الصافي في قائمة المركز المالي فقط عندما تتوفر الحقوق القانونية الملزمة وكذلك عندما يتم تسويتها على أساس التقاص أو يكون تحقق الموجودات وتسوية المطلوبات في نفس الوقت.

إنخفاض قيمة الموجودات غير المتداولة

تعمل الشركة في تاريخ كل قائمة مركز مالي على مراجعة القيم المدرجة لموجوداتها وذلك لتحديد إن كان هنالك ما يشير إلى أن هذه الموجودات قد تعرضت إلى خسائر انخفاض القيمة. إذا وجد ما يشير إلى ذلك يتم تقدير القيمة القابلة للإسترداد للأصل وذلك لتحديد خسائر انخفاض القيمة (إن وجدت). في حال عدم التمكن من تقدير القيمة القابلة للإسترداد لأصل محدد، تقوم الشركة بتقدير القيمة للإسترداد للوحدة المنتجة للنقد التي يعود اليها الأصل نفسه. عندما يمكن تحديد أسس توزيع معقولة وثابتة، يتم توزيع الأصول المشتركة إلى وحدات منتجة للنقد التي يعود اليها الأصل نفسه. عندما يمكن تحديد أسس توزيع معقولة وثابتة، يتم توزيع الأصول المشتركة إلى وحدات منتجة للنقد محددة، أو يتم توزيعها إلى أصغر مجموعة من الوحدات المنتجة للنقد التي يمكن تحديد أسس توزيع معقولة وثابتة لها.

إن القيمة القابلة للإسترداد هي القيمة العادلة للأصل ناقصاً تكلفة البيع أو القيمة في الاستخدام، أيهما أعلى.

في حال تقدير القيمة القابلة للإسترداد لأصل (أو لوحدة منتجة للنقد) بما يقل عن القيمة المدرجة، يتم تخفيض القيمة المدرجة للأصل (الوحدة المنتجة للنقد) إلى القيمة القابلة للإسترداد. يتم الاعتراف بخسائر الإنخفاض مباشرة في قائمة الدخل، إلا إذا كان الأصل معاد تقييمه فيتم عندها تسجيل خسائر الإنخفاض كتزويل من مخصص إعادة التقييم.

الشركة المتكاملة للمشاريع المتعددة

(شركة مساهمة عامة محدودة)

إيضاحات حول القوائم المالية (يتبع)

للسنة المنتهية في ٣١ كانون الأول ٢٠١٧

(بالدينار الأردني)

المخصصات

يتم تكوين المخصصات عندما يكون على الشركة أي التزام حالي (قانوني أو متوقع) ناتج عن أحداث سابقة والتي تعتبر تكلفة سدادها محتملة ويمكن تقديرها بشكل موثوق.

يتم قياس المخصصات حسب أفضل التوقعات للبدل المطلوب لمقابلة الالتزام كما بتاريخ قائمة المركز المالي بعد الأخذ بعين الاعتبار المخاطر والأمور غير المؤكدة المحيطة بالالتزام. عندما يتم قياس المخصص باستخدام التدفقات النقدية المقدرة لسداد الالتزام الحالي، فإنه يتم الاعتراف بالذمة المدينة كموجودات في حالة كون استلام واستعاضة المبلغ مؤكدة ويمكن قياس المبلغ بشكل موثوق.

ضريبة الدخل

تخضع الشركة لنص قانون ضريبة الدخل وتعديلاته اللاحقة والتعليقات الصادرة عن دائرة ضريبة الدخل في المملكة الأردنية الهاشمية، ويتم الاستدراك لها وفقاً لمبدأ الاستحقاق. يتم احتساب مخصص الضريبة على أساس صافي الربح المعدل. وتطبيقاً للمعيار المحاسبي الدولي رقم (١٢) يتم تسجيل الضريبة المؤجلة الناتجة عن الفرق بين القيمة المحاسبية والضريبة للموجودات والمطلوبات، ونتيجة لذلك قد يترتب للشركة موجودات ضريبية مؤجلة ناتجة عن الفروقات المؤجلة المتعلقة بالمخصصات، هذا ولم يتم إظهار تلك الموجودات ضمن البيانات المالية المرفقة حيث أنها غير جوهرية.

تحويل العملات الأجنبية

يتم تحويل المعاملات بالعملة الأجنبية إلى الدينار الأردني عند إجراء المعاملة، ويتم تحويل الموجودات والمطلوبات المالية بالعملات الأجنبية في تاريخ قائمة المركز المالي إلى الدينار الأردني بالأسعار السائدة في ذلك التاريخ إن الأرباح والخسائر الناتجة عن التحويل أو تحويل العملات الأجنبية يتم إدراجها ضمن قائمة الدخل الشامل.

الشركة المتكاملة للمشاريع المتعددة

(شركة مساهمة عامة محدودة)

إيضاحات حول القوائم المالية (يتبع)

للسنة المنتهية في ٣١ كانون الأول ٢٠١٧

(بالدينار الأردني)

٤ - الاستثمار في الشركة الزميلة

تم شراء استثمار في شركة السليم للاتصالات ذ.م.م بتاريخ ١٦ تشرين الثاني ٢٠١٦ بقيمة ٥,٥٠٠,٠٠٠ دينار أردني وتمثل ما نسبته ٥٠% من رأس مال شركة السليم للاتصالات ذ.م.م .

بلغت القيمة الدفترية للاستثمار كما في ٣٠ أيلول ٢٠١٧ و ٣١ كانون الأول ٢٠١٦

٢٠١٦	٢٠١٧	
٥,٥٠٠,٠٠٠	٥,٦٣٧,٣٣١	قيمة الشراء
١٣٧,٣٣١	(٧٦,٧٩٧)	حصة الشركة من (خسائر) / ارباح الشركة الزميلة
٥,٦٣٧,٣٣١	٥,٥٦٠,٥٣٤	

لم يتم قيد حصة الشركة من نتائج اعمال الشركة .

٥ - الإحتياطي الإجباري

تماشياً مع متطلبات قانون الشركات في المملكة الأردنية الهاشمية والنظام الأساسي للشركة ، تقوم الشركة بتكوين احتياطي إجباري بنسبة ١٠ بالمئة من الربح الصافي حتى يبلغ هذا الاحتياطي ربع رأسمال الشركة ويجوز الاستمرار في اقتطاع هذه النسبة بموافقة الهيئة العامة للشركة إلى أن يبلغ هذا الاحتياطي ما يعادل مقدار رأسمال الشركة المصرح به. إن هذا الاحتياطي غير قابل للتوزيع كأنصبه أرباح على المساهمين، هذا ويحق للهيئة العامة وبعد استئفاذ الاحتياطيات الأخرى أن تقرر في اجتماع غير عادي اطفاء خسائرها من المبالغ المجمعة في حساب الاحتياطي الاجباري على أن يعاد بناءه وفقاً لأحكام القانون المشار اليه.

٦ - المصاريف المستحقة والمطلوبات الأخرى

٢٠١٦	٢٠١٧	
٤,٥٣٨	٢٥,٧١٠	مصاريف مستحقة
٤٥,٧٠١	٤٥,٧٠١	أمانات ومخصصات مختلفة
٥٠,٢٣٩	٧١,٤١١	

٧ - ضريبة الدخل

أنهت الشركة وضعها الضريبي مع دائرة ضريبة الدخل حتى نهاية عام ٢٠١٤، أما بالنسبة لعامي ٢٠١٥ و ٢٠١٦ فقد تم تقديم كشف التقدير الذاتي للدائرة ولم يتم مراجعة السجلات المحاسبية للشركة من قبل الدائرة حتى تاريخ القوائم المالية.

الشركة المتكاملة للمشاريع المتعددة

(شركة مساهمة عامة محدودة)

إيضاحات حول القوائم المالية (يتبع)

للسنة المنتهية في ٣١ كانون الأول ٢٠١٧

(بالدينار الأردني)

٨- المصاريف الإدارية والعمومية

٢٠١٦	٢٠١٧	
٧,٥٢٤	٨,٥١٥	رسوم ورخص وإشتراكات
٨,٧٠٠	١٠,٤٠٠	أتعاب مهنية واستشارات
٤,٢٨٦	١,٣١٠	قرطاسية ومطبوعات
١,٨٠٩	٩٤٧	متنوعة
٢٢,٣١٩	٢١,١٧٢	

٩- أرباح بيع الاستثمارات في الشركة التابعة

قامت الشركة في عام ٢٠١٦ ببيع الاستثمار في الشركة الدولية للبطاريات السائلة ذات المسؤولية المحدودة وحقت الشركة أرباح من عملية البيع بقيمة ٩٦٩,٨٨٧ دينار أردني.

١٠- الوضع القانوني للشركة

ملخص القضايا المرفوعة من الشركة على الغير:
لا يوجد أية قضايا مرفوعة من قبل الشركة على الغير.

ملخص القضايا المرفوعة على الشركة:
لا يوجد أية قضايا مرفوعة من قبل الغير على الشركة.

١١- الأكواد المالية

إدارة مخاطر رأس المال

تقوم الشركة بإدارة رأسمالها لتتأكد بأن الشركة تبقى مستمرة بينما تقوم بالحصول على العائد الأعلى من خلال الحد الأمثل لأرصدة الديون وحقوق المساهمين. لم تتغير استراتيجية الشركة الإجمالية عن سنة ٢٠١٦.

إن هيكل رأس مال الشركة تضم ديون والتي تضم الاقتراضات وحقوق الملكية في الشركة والتي تتكون من رأس المال واحتياطي اجباري وأرباح مدورة وخسائر متراكمة كما هي مدرجة في بيان التغيرات في حقوق الملكية .

إدارة المخاطر المالية

إن نشاطات الشركة يمكن أن تتعرض بشكل رئيسي لمخاطر مالية ناتجة عن ما يلي:-

إدارة مخاطر العملات الأجنبية

لا تتعرض الشركة لمخاطر هامة مرتبطة بتغيير العملات الأجنبية وبالتالي لا حاجة لإدارة فاعلة لهذا التعرض.

الشركة المتكاملة للمشاريع المتعددة

(شركة مساهمة عامة محدودة)

إيضاحات حول القوائم المالية (يتبع)

للسنة المنتهية في ٣١ كانون الأول ٢٠١٧

(بالدينار الأردني)

إدارة مخاطر سعر الفائدة

تنتج المخاطر المتعلقة بمعدلات الفائدة بشكل رئيسي عن إقتراضات الأموال بمعدلات فائدة متغيرة (عائمة) وعن ودائع قصيرة الأجل بمعدلات فائدة ثابتة.

تتمثل حساسية قائمة الدخل الشامل بأثر التغيرات المفترضة الممكنة بأسعار الفوائد على ربح الشركة لسنة واحدة، ويتم احتسابها بناءً على المطلوبات المالية والتي تحمل سعر فائدة متغير كما في نهاية السنة.

مخاطر أسعار أخرى

تعرض الشركة لمخاطر أسعار ناتجة عن إستثماراتها في حقوق ملكية شركات أخرى . تحتفظ الشركة باستثمارات في حقوق ملكية شركات أخرى لأغراض استراتيجية وليس بهدف المتاجرة بها ولا تقوم الشركة بالمتاجرة النشطة في تلك الإستثمارات.

إدارة مخاطر الائتمان

تتمثل مخاطر الائتمان في عدم التزام أحد الأطراف لعقود الأدوات المالية بالوفاء بالتزاماته التعاقدية مما يؤدي إلى تكبد الشركة لخسائر مالية، ونظراً لعدم وجود أي تعاقدات مع أي أطراف أخرى فإنه لا يوجد أي تعرض للشركة لمخاطر الائتمان بمختلف أنواعها. تصنف الشركة الجهات التي لديها خصائص متشابهة كأطراف ذات علاقة . وفيما عدا المبالغ المتعلقة بالأموال النقدية. إن مخاطر الائتمان الناتجة عن الأموال النقدية هي محددة حيث أن الجهات التي يتم التعامل معها هي بنوك محلية لديها سمعات جيدة والتي يتم مراقبتها من الجهات الرقابية.

إن المبالغ المدرجة في هذه البيانات المالية تمثل تعرضات الشركة الأعلى لمخاطر الائتمان للذمم المدينة التجارية والأخرى والنقد وما في حكمه.

١٢ - معلومات قطاعية

تعمل الشركة في قطاع العمل الرئيسي الذي يتكون من الاستثمار في شركات أخرى ، وتعمل الشركة في قطاع جغرافي واحد هو المملكة الأردنية الهاشمية.

١٣ - المصادقة على القوائم المالية

تمت المصادقة على القوائم المالية من قبل مجلس إدارة الشركة بتاريخ ٢٨ آذار ٢٠١٨، وتمت الموافقة على نشرها وتتطلب هذه القوائم المالية موافقة الهيئة العامة للمساهمين.

**COMPREHENSIVE MULTIPLE PROJECT
COMPANY
(PUBLIC SHAREHOLDING COMPANY)**

**FINANCIAL STATEMENTS AND CERTIFIED
PUBLIC ACCOUNTANT'S REPORT
YEAR ENDED DECEMBER 31, 2017**

COMPREHENSIVE MULTIPLE PROJECT COMPANY
(PUBLIC SHAREHOLDING COMPANY)

FINANCIAL STATEMENTS AND CERTIFIED PUBLIC ACCOUNTANT'S REPORT
YEAR ENDED DECEMBER 31, 2017

INDEX	PAGE
Certified public accountants' report	1 – 3
statement of financial position	4
statement of comprehensive income	5
statement of owners' equity	6
statement of cash flows	7
Notes to the financial statements	8 – 13

INDEPENDENT CERTIFIED PUBLIC ACCOUNTANT'S REPORT

To the shareholders of
Comprehensive Multiple Project Company (P.L.C)

Report on auditing the Financial Statements**Qualified Opinion**

We have audited the accompanying financial statements Comprehensive Multiple Project Company (PLC), which comprise of the statement of financial position as of December 31, 2017, and the related statements of comprehensive income, Statement of owners' equity and statement of cash flows, for the year then ended, notes to the financial statements and a summary of significant accounting policies and other explanatory information.

In our opinion, excluding the effects that reported on the qualified opinion basis paragraph in our report, the financial statements present fairly, in all material respects, the statement of financial position of Comprehensive Multiple Project Company (PLC), as of December 31, 2017, and its financial performance and cash flows for the year then ended are in accordance with International Financial Reporting Standards.

Qualified Opinion Basis

We have not been provided with financial statements of the associate company (Al Saleem Communication Company) for the year ended December 31, 2017 and as result the company's share of the fourth quarter for 2017 has not been recorded.

We conduct our audit in accordance with International Standards on Auditing. Our responsibilities under those standards are further described in Auditor's Responsibilities for the audit of the Financial Statements. We are independent of the company in accordance with International Standard Board Code of Ethics for professional accountants ("the code") and we have fulfilled our other ethical responsibilities in accordance with the code.

We believe that the audit evidence we have obtained is sufficient and appropriate to provide basis for our audit opinion.

Managements Responsibility

Management and individuals responsible of governance about the financial statements.

Management is responsible for the preparation and fair presentation of these financial statements in accordance with International Financial Reporting Standards. And for such internal control, management is determined to enable the preparation of consolidated financial statements that are free from material misstatement, whether due to fraud or error.

In preparing the Financial Statements, the Management is responsible for assessing the Company's ability to continue as a Going Concern, disclosing, as applicable, matters related to Going Concern and using the Going Concern basis of accounting. Unless the management either intend to liquidate the company or to cease operations or have no realistic alternative but to do so.

Individuals responsible of governance are responsible of supervising the preparation of financial statements.

Certified public accountant responsibility

Our objective is to obtain reasonable assurance about whether the Financial Statements are free from material misstatement, and to issue an auditor's report that includes our opinion.

Reasonable assurance is a high level of assurance, but is not a guarantee that an audit conducted in accordance with International Standards on Auditing will always detect a material misstatement when it exists. Misstatements can arise from fraud or error and are considered material if, individually or in the aggregate, they could reasonably be expected to influence the economic decision of users taken on the basis of these Financial Statements.

Key audit matters

Key audit matters, according to our professional judgment are matters that had the significant importance in our auditing procedures that we performed to the financial statement. The Key auditing matters have been addressed in our auditing workflow to financial standards as we do not express separate opinions.

Accounts receivable

According to International Financial Reporting Standards, the Company should review the process of calculation of impairment of accounts receivable through assumptions and estimations, the company assesses the impairment of accounts receivable and considering its importance it's considered one of the significant audit risks and the impairment of accounts receivable provision has been recognized.

Followed procedures within key audit matters

Accounts receivable

The auditing procedures included control procedures used by the company for collecting accounts receivables and check under collection ascertaining a sample of clients accounts through direct confirmations, it has been ascertained that the account receivable impairment provision is sufficient through evaluating the management assumptions, taking in consideration the available external information about account receivable risks, also we evaluated the sufficiency of the company disclosure about the important estimation in concluding the impairment provision of accounts receivable.

As part of an audit in accordance with The International Standards on Auditing, we exercise professional judgment and maintain professional skepticism throughout the audit. We also:

- Identify and assess the risks of material misstatement of the consolidated Financial Statements, whether due to fraud or error, design and perform audit procedures responsive to those risks, and obtain audit evidence that is sufficient and appropriate to provide a basis for our opinion. The risk of not detecting a material misstatement resulting from fraud is higher than for one resulting from error, as fraud may involve collusion, forgery, intentional omissions, misrepresentations, or the override of internal control.
- Obtain an understanding of internal control relevant to the audit in order to design audit procedures that are appropriate in the circumstances, but not for the purpose of expressing an opinion on the effectiveness of the Company's internal control.

- Evaluate the appropriateness of accounting policies used and the reasonableness of accounting estimates and related disclosures made by the Management.
- Conclude on the appropriateness of the Management's use of the Going Concern basis of accounting and, based on the audit evidence obtained, whether a material uncertainty exists related to events or conditions that may cast significant doubt on the Company's ability to continue as a going concern. If we conclude that a material uncertainty exists, we are required to draw attention in our auditor's report to the related disclosures in the Financial Statements or, if such disclosures are inadequate, to modify our opinion. Our conclusions are based on the audit evidence obtained up to the date of our Auditor's Report. However, future events or conditions may cause the Company to cease to continue as a going concern.
- Evaluate the overall presentation, structure and content of the Financial Statements, including the disclosures, and whether the Financial Statements represent the underlying transactions and events in a manner that achieves Fair Presentation.

We communicated with Audit Committee regarding, among other matters, the planned scope and timing of the audit and significant audit findings, including any significant deficiencies in internal control that we identify during our audit.

Ghosheh & Co.

Sinan Ghosheh
License No.(580)

Amman-Jordan
March 28, 2018



COMPREHENSIVE MULTIPLE PROJECT COMPANY
(PUBLIC SHAREHOLDING COMPANY)

STATEMENT OF FINANCIAL POSITION
AS OF DECEMBER 31, 2017
(EXPRESSED IN JORDANIAN DINAR)

	Note	2017	2016
ASSETS			
Non-current assets			
Investment in associate company	4	5,560,534	5,637,331
Total non-current assets		5,560,534	5,637,331
Current assets			
Accounts receivable		45,899	45,889
Cash and cash equivalents		-	10
Total current assets		45,899	45,899
TOTAL ASSETS		5,606,433	5,683,230
LIABILITIES AND OWNER'S EQUITY			
Owners' Equity			
Share capital	1	5,250,000	5,250,000
Statutory reserve	5	356,066	356,066
(accumulated losses) / Retained earnings		(71,044)	26,925
Total Owner's equity		5,535,022	5,632,991
Current liabilities			
Accrued expenses and other liabilities	6	71,153	50,239
Total current liabilities		71,153	50,239
TOTAL LIABILITIES AND OWNER'S EQUITY		5,606,433	5,683,230

The accompanying notes are an integral part of these financial statements

COMPREHENSIVE MULTIPLE PROJECT COMPANY
(PUBLIC SHAREHOLDING COMPANY)

STATEMENT OF COMPREHENSIVE INCOME
YEAR ENDED DECEMBER 31, 2017
(EXPRESSED IN JORDANIAN DINAR)

	Note	2017	2016
General and administrative expenses	8	(20,914)	(22,319)
Company's share of associates (loss) / profits		(76,797)	137,331
Gain on sale of investment in subsidiary company	9	-	969,887
(loss) / Profit for the year		(97,969)	1,084,899
Other comprehensive income		-	-
Total comprehensive income		(97,969)	1,084,899
(loss) / Earning per share :		(0,019)	0,21
(loss) / Earnings per share - JD / share		5,250,000	5,250,000
Weighted average outstanding shares			

The accompanying notes are an integral part of these financial statements

**COMPREHENSIVE MULTIPLE PROJECT COMPANY
(PUBLIC SHAREHOLDING COMPANY)**

**STATEMENT OF OWNERS EQUITY
YEAR ENDED DECEMBER 31, 2017
(EXPRESSED IN JORDANIAN DINAR)**

	Share capital	Statutory reserve	(accumulated losses) / Retained earnings	Total
Balance at January 1, 2016	5,250,000	247,576	(949,484)	4,548,092
Comprehensive income for the year	-	-	1,084,899	1,084,899
Transfer to Statutory reserve	-	108,490	(108,490)	-
Balance at December 31, 2016	5,250,000	356,066	26,925	5,632,991
Comprehensive income for the year	-	-	(97,969)	(97,969)
Balance at December 31, 2017	5,250,000	356,066	(71,044)	5,535,022

The accompanying notes are an integral part of these financial statements

COMPREHENSIVE MULTIPLE PROJECT COMPANY
(PUBLIC SHAREHOLDING COMPANY)

STATEMENT OF CASH FLOWS
YEAR ENDED DECEMBER 31, 2017
(EXPRESSED IN JORDANIAN DINAR)

	2017	2016
OPERATING ACTIVITIES		
Profit / (loss) before Income Tax	(97,969)	1,084,899
Adjustments for Profit / (loss) Before Income Tax:		
Profits / (losses) in associated company	76,797	(137,331)
Changes in operating assets and liabilities:		
Accounts receivable and check under collection	(10)	2,979,886
Inventory	-	3,792,721
Prepaid expenses and other receivables	-	74,122
Accounts payable and deferred checks	-	(405,518)
Accrued expenses and other liabilities	21,172	(84,328)
Net cash Cash available from operating activistes	(10)	7,304,451
INVESTING ACTIVITIES		
Change in property and equipments	-	3,096,326
Sales of financial assets desigated at fair value through statement comprehensive income	-	3,840
Company's share of associates profits	-	(5,500,000)
Goodwill	-	1,958,907
Net cash used in investing activities	-	(440,927)
FINANCING ACTIVITIES		
Due to bank overdraft	-	(1,550,605)
Due to loans	-	(5,378,771)
Net cash used in financing activities	-	(6,929,376)
Net change in cash and cash equivalents	(10)	(65,852)
Cash and cash equivalents, January 1	10	65,862
Cash and cash equivalents, December 31	-	10

The accompanying notes are an integral part of these financial statements

COMPREHENSIVE MULTIPLE PROJECT COMPANY
(PUBLIC SHAREHOLDING COMPANY)

NOTES TO THE FINANCIAL STATEMENTS
YEAR ENDED DECEMBER 31, 2017
(EXPRESSED IN JORDANIAN DINAR)

1. ORGANIZATION AND ACTIVITIES

Comprehensive Multiple Project Company is a Jordanian Public Shareholding Company (P, L, C) registered under commercial registration number (243) on April 12, 1994, The Company's share capital is JD 5,250,000, divided into 5,250,000 shares of 1 JD for each,

The principal activity of the Company is to invest in other companies.

The Company's headquarter is in Amman.

2. NEW AND REVISED STANDARDS AND AMENDMENTS TO IFRSs IN ISSUE BUT NOT YET EFFECTIVE:-

The following new standards and amendments to the standards have been issued but are not yet effective and the Company intends to adopt these standards, where applicable, when they become effective.

<u>New Standards</u>	<u>Effective Date</u>
(IFRS) No.9 – Financial Instruments	January 1,2018
(IFRS) No.15 – Revenue from Contract with Customers	January 1,2018
(IFRS) No.16 – Leases	January 1,2019

Board of directors of the company is expecting that the application of these standards and interpretations will not have a substantial impact on the Company's financial statements.

3. SUMMARY OF SIGNIFICANT ACCOUNTING POLICIES

The preparation of financial statements

The accompanying consolidated financial statements have been prepared in accordance with the International Financial Reporting Standards.

The Basics of preparation

These consolidated financial statements, were presented in Jordanian Dinar as the majority of transactions recorded in Jordanian Dinar.

The consolidated financial statements have been prepared on the historical cost basis, However financial assets and financial liabilities are stated at fair value.

The following is a summary of significant accounting policies applied by the company as follows:

Revenues

Revenues are recognized upon delivery of goods to customers and issuing invoice.

Maintenance service revenues are recognized when the service is performed and an invoice is issued and it is reported by net after the discount.

Cash and cash equivalents

Cash and cash equivalent include cash, demand deposits, and highly liquid investments with original maturities of three months or less.

COMPREHENSIVE MULTIPLE PROJECT COMPANY
(PUBLIC SHAREHOLDING COMPANY)

NOTES TO FINANCIAL STATEMENTS (continued)
YEAR ENDED DECEMBER 31, 2017
(EXPRESSED IN JORDANIAN DINAR)

Expenses

Selling and marketing expenses are mainly comprised of costs incurred from the distribution and sale of the Company's products. All other expenses are classified as general and administrative expenses.

General and administrative expenses include both direct and indirect costs not specifically part of production costs as required under generally accepted accounting principles. Allocations between general and administrative expenses and cost of sales are made on a consistent basis when required.

Inventory

Inventories are valued at cost or net realizable value, whichever is lower. Cost is determined for finished goods on the weighted average cost basis and includes cost of raw materials, salaries, direct wages and a certain percentage of indirect expenses, while raw materials and spare parts are shown at cost.

Accounts Receivables

Accounts receivable are stated at original invoice amount less provision for any uncollectable amounts. An estimate for impairment of account receivable is made when there is a subjective evidence that the collection of the full amount is no longer probable.

Accounts Payable and Accruals

Accounts payable are stated at the obligation amounts for received services and goods, whether billed by the suppliers or not.

Impairment in the Value of Financial Assets

On the date of each financial position, values of the financial assets have been reviewed, to determine if there is any indication of decline in its values.

As for financial assets such as trade receivables and assets assessed individually as not impaired, are assessed for impairment on a collective basis, the objective evidence of the decline in the value of a portfolio of receivables could include the previous experience of the company with respect to the collection of payments, and an increase in the number of late payments Which exceeds the average loan period and may also include observed changes in local and global economic conditions that are correlated with defaults on accounts payable.

The carrying amount of the financial asset is reduced by the amount of the impairment loss directly for all financial assets with the exception of trade receivables, where the carrying amount is reduced through the use of a provision accounts. When a receivable is uncollectible, the amount of the provision and the corresponding amount are written off in the provisions account .

The changes in the carrying amount for the provisions account recognized in profit and loss account.

For available-for-sale equity instruments, previously recognized impairment losses are not reversed through the statement of comprehensive income. Any increase in fair value after impairment loss is recognized directly in the statement of equity.

De-recognition

The Company cancels the derecognizing the financial assets only when the contractual rights about the receipt of cash flows from the financial assets had ended, and substantially all the risks and benefits of the ownership that belong to another firm. In the case of the Company doesn't transfer or retain substantially the risks and benefits of the ownership and continues its control of the transferred assets, the Company in this case recognizes it's share retained in the transferred assets and the related liabilities in the limits of the amounts excepted to be paid . In the other case, when the Company retained substantially all risks and benefits of the ownership of the transferred assets, the Company will continue to recognize the financial assets.

COMPREHENSIVE MULTIPLE PROJECT COMPANY
(PUBLIC SHAREHOLDING COMPANY)

NOTES TO FINANCIAL STATEMENTS (continued)
YEAR ENDED DECEMBER 31, 2017
(EXPRESSED IN JORDANIAN DINAR)

Use of estimates

The preparation of the financial statements and the application of accounting policies require management to make estimates and judgments that affect the amounts of financial assets and liabilities and disclose potential liabilities. These estimates and judgments also affect income, expenses and provisions, as well as changes in fair value that appear in the statement of income. The company management issue significant judgments and provisions to estimate the amounts of future cash flows and times, the estimates are necessarily based on assumptions and factors with varying degrees of judgment and uncertainty and actual results may differ from estimates due to the changes resulting from the conditions and circumstances of those estimates in the future.

We believe that our estimates in the financial statements are reasonable and detailed as follows:
Provision for impairment of receivables where impairment provision reviews within the foundations established by the management and International Financial Reporting Standards and are allocated according to the foundations of the most stringent calculation.

- The management estimated useful lives of the adoption of the tangible assets periodically for the purposes of calculating depreciation provision for these assets and estimates of the expected useful lives in the future, and is taken impairment loss (if any) in the statement of comprehensive income.

Segment report

The business sector represents a collection of assets and operation engaged together in providing product or services subjected to risks and returns that are different from those of other business sectors, which are measured according to the reports that are used by the executive director and the main decision – makers in the Company. Group include key business sector to produce and sale of liquid batteries for cars and vehicles and the manufacture assembly and sale of auto spare parts and operate only inside the Hashemite Kingdom of Jordan.

Offsetting

Financial assets and financial liabilities are offset, and the net amount is reflected in the consolidated statement of financial position only when there are legal rights to offset the recognized amounts, and when intends to settle them on a net basis, or assets are realized and liabilities settled simultaneously.

Impairment in the Value of Non-Current Assets

On the date of each statement of financial position the company reviews the listed values for its assets to specify if there is an indication to be decline losses of the value. If there is indication to that, the recovery value of the asset will be estimated to determine the loss of decline in the value if it be. In case, Inability to estimate the recovery value of specific asset. The Company estimates the recovery value for cash producing unit that related in the same asset .when there is ability to determine basis of distribution that is fixed and reasonable, the joint assets distribute to units producing of cash that related in the same asset. the joint assets distribute to specific cash producing unit or it distribute to specific cash producing unit or it distribute to smallest group from cash producing unit that it is able to determine basic fixed and reasonable distribution for it.

The Recovery value is the fair value of asset minus the cost of sale or used value whichever is higher. In case, the recovery value (or the cash producing unit) estimated to be lower than the carrying value , the carrying value for asset (or cash producing unit) is reduced to the recovery value. Losses of the decline recognized directly in the consolidated statement of comprehensive income except if the asset that is re-evaluated then it is recorded as losses of the decline as reduction from re-evaluation provision.

In case, Recovery losses for decline of the value, Increase the listed value of asset (or unit producing of cash) to the fair value of recovery as not to increase the adjusted listed value of asset (or unit producing of cash) as if it had not been calculating the losses of the value decline in the previous years. Record recovery of losses in value decline directly either in the profit or the loss except the asset had been recording in the re-evaluation value. In this case, record recovery of losses in value decline as increase in the re-evaluation provision

COMPREHENSIVE MULTIPLE PROJECT COMPANY
(PUBLIC SHAREHOLDING COMPANY)

NOTES TO FINANCIAL STATEMENTS (continued)
YEAR ENDED DECEMBER 31, 2017
(EXPRESSED IN JORDANIAN DINAR)

Provisions

Provisions are recognized when the Company has a present obligation (legal or constructive) as a result of a past event, it is probable that the Company will be required to settle the obligation, and reliable estimate can be made regarding the amount of the obligation.

The amount recognized as provision is the best estimate of the consideration required to settle the present obligation at the end of the reporting period, taking into account the risks and uncertainties surrounding the obligation. When a provision is measured using the cash flow estimated to settle the present obligation.

When some or all of the economic benefits required to settle a provision are expected to be recovered from a third party, a receivable is recognized an asset if it is virtually certain that reimbursement will be received and the amount of the receivable can be measured reliably.

Income tax

The Company is subject to the Income Tax Law for the year and its subsequent amendments and the regulations issued by the Income Tax Department in the Hashemite Kingdom of Jordan and provided on accrual basis, Income Tax is computed based on adjusted net income. According to International Accounting Standard number (12), the company may have deferred taxable assets resulting from the differences between the accounting value and tax value of the assets and liabilities related to the provisions, these assets are not shown in the financial statements since it's immaterial.

Foreign currency translation

Foreign currency transactions are translated into Jordanian Dinars at the rates of exchange prevailing at the time of the transactions. Monetary assets and liabilities denominated in foreign currencies at the consolidated financial position are translated at the exchange rates prevailing at that date. Gains and losses from settlement and translation of foreign currency transactions are be included in the comprehensive income statement.

4- INVESTMENT IN ASSOCIATE COMPANY

An investment in Al-Saleem Communication Company has been purchased on November 16, 2016 for JD 5,500,000 representing 50% of the share capital of Al-Saleem Communication Company.

The book value of the investment as December 31, 2017

	2017	2016
Purchase value	5,637,331	5,500,000
Company's share of associate's (loss) / profits	(76,797)	137,331
	<u>5,560,534</u>	<u>5,637,331</u>

The company's share from the associate company results was not recorded.

5. STATUTORY RESERVE

In accordance with the Companies Law in the Hashemite Kingdome of Jordan and the Company's Article of Association, the Company has established a statuary reserve by the appropriation of 10% of net income until the reserve equals 25% of the capital. However, the company may, with the approval of the General Assembly, continue this deduction until this reserve is equal to the subscribed capital of the Company in full. This reserve is not available for dividend distribution, The General Assembly is entitled to decide, in its unusual meeting, to amortize its losses by the accumulated statuary reserve if all other reserves pay off, to rebuild it again in accordance with the law.

COMPREHENSIVE MULTIPLE PROJECT COMPANY
(PUBLIC SHAREHOLDING COMPANY)

NOTES TO FINANCIAL STATEMENTS (continued)
YEAR ENDED DECEMBER 31, 2017
(EXPRESSED IN JORDANIAN DINAR)

6. ACCRUED EXPENSES AND OTHER LIABILITIES

	2017	2016
Accrued expenses	25,710	4,538
Various deposits and allowances	45,701	45,701
	<u>71,411</u>	<u>50,239</u>

7. INCOME TAX

The company settled its tax position with Income and Sales Tax Department up until 2014, as for 2015, 2016 The Company filed its income tax return, but it has not been reviewed up until the date of these financial Statements.

8. GENERAL AND ADMINISTRATIVE EXPENSES

	2017	2016
Fees and subscriptions	8,515	7,524
Professional fees	10,400	8,700
Stationary	1,310	4,286
Miscellaneous	947	1,809
	<u>21,172</u>	<u>22,319</u>

9. PROFIT FROM SALES OF INVESTMENT IN SUBSIDIARY COMPANY

The investment in International Storage Batteries Ltd has been sold in 2016 and the revenues of this sale amounted to JOD 969,887.

10. LEGAL STATUS OF THE COMPANY

- Summary of the cases raised by the company:

There is no litigations filed by the company as of December 31, 2017

- Summary of the cases raised on the company:

There is no litigations filed on the company as of December 31, 2017

11. FINANCIAL INSTRUMENTS

Management of share capital risks

The Company manages its capital to make sure that the Company will continue when it is take the highest return by the best limit for debts and shareholders equity balances. The Company's strategy doesn't change from 2016.

Structuring of Company's capital includes debts, which includes the disclosed borrowings in note, and the shareholders equity in the Company which includes share capital, reserves, and retained earnings as it listed in the changes in owners 'equity statement.

The management of the financial risks

The Company's activities might be exposing mainly to the followed financial risks:

Management of the foreign currencies risks

The company is not exposed to significant risks related to foreign currency price changes, so there is no need to effective management for this exposure.

COMPREHENSIVE MULTIPLE PROJECT COMPANY
(PUBLIC SHAREHOLDING COMPANY)

NOTES TO FINANCIAL STATEMENTS (continued)
YEAR ENDED DECEMBER 31, 2017
(EXPRESSED IN JORDANIAN DINAR)

Interest rate risk

The Company is exposed to interest rate risk on its interest bearing assets and liabilities (bank deposits, interest bearing loans and borrowings).

The sensitivity of the statement of comprehensive income is the effect of the assumed changes in interest rates on the Company's profit for one year, and it is calculated based on the financial liabilities which carry variable interest rates at the end of the year.

Other price risk

The Company exposes to price risks resulting from its investments in owners' equity to other companies. The Company keeps investments in other company's owner's equity for strategic purposes and not for trading purposes.

Sensitivity analysis of the owner investments prices

Sensitivity analysis followed based on that the Company exposed to investments prices risks in owner's equity of other companies at the date of the financial statements.

In case investments prices in financial assets designed at fair value through income statement higher/ lower in rate 5%, become losses higher/ lower in JD5 (2016:higher/ lower in JD 192) is resulting to company's portfolio that classified as available for sale investments.

The Company's sensitivity to investments prices in financial assets designed at fair value through income statement has been changed substantially compared with the previous year In order to sell part of the shares invested.

Credit risk management

The credit risks represented if one part of the financial instruments contracts has not obligated to pay the contractual obligations and cause of that the Company is exposing financial losses, however, there are no any contracts with any other parts so the Company doesn't expose to different types of the credit risks. The Company classifies the parts which have similar specifications as related parties. Except the amounts which are related to the cash money. Credit risks that are resulting from the cash money are specific because the parts that are dealing with it are local banks which have good reputations and controlled by control parties.

The listed amounts in the financial data represents the highest credit risk expose to trade and other accounts receivable, cash and cash equivalents.

12. SECTORAL INFORMATION

The main activity of the Company is to invest in other companies, and the Company operates in one geographical sector which is the Hashemite Kingdom of Jordan.

13. APPROVAL OF FINANCIAL STATEMENTS

The financial statements were approved by the Directors and authorized for issuance on March 28, 2018.

Vol. 14, No. 19
Published by the American Medical Association, 535 North Dearborn Street, Chicago, Ill.

Subscription price, Five Dollars per Annum in Advance.
Single Copies, Fifteen Cents.

Entered as Second-Class Matter, May 26, 1912.
Postpaid.

Acceptance for mailing at special rate of postage provided for in Act of October 3, 1917.
Postage paid at Chicago, Ill.

Copyright, 1914, by American Medical Association.
All rights reserved.
Printed at the Chicago Press and Publishing Co., Chicago, Ill.

Published by the American Medical Association, 535 North Dearborn Street, Chicago, Ill.
Subscription price, Five Dollars per Annum in Advance.
Single Copies, Fifteen Cents.

Entered as Second-Class Matter, May 26, 1912.
Postpaid.

Acceptance for mailing at special rate of postage provided for in Act of October 3, 1917.
Postage paid at Chicago, Ill.

Copyright, 1914, by American Medical Association.
All rights reserved.
Printed at the Chicago Press and Publishing Co., Chicago, Ill.

Published by the American Medical Association, 535 North Dearborn Street, Chicago, Ill.
Subscription price, Five Dollars per Annum in Advance.
Single Copies, Fifteen Cents.

Entered as Second-Class Matter, May 26, 1912.
Postpaid.

Acceptance for mailing at special rate of postage provided for in Act of October 3, 1917.
Postage paid at Chicago, Ill.

Copyright, 1914, by American Medical Association.
All rights reserved.
Printed at the Chicago Press and Publishing Co., Chicago, Ill.

Published by the American Medical Association, 535 North Dearborn Street, Chicago, Ill.
Subscription price, Five Dollars per Annum in Advance.
Single Copies, Fifteen Cents.

Entered as Second-Class Matter, May 26, 1912.
Postpaid.