



F.S - AMAL - 31/3/2009



٥	اعضاء مجلس الادارة
٦	كلمة رئيس مجلس الادارة
٢١	تقرير مدقق الحسابات
٢٢	الميزانية العمومية كما في ٢٠٠٨/١٢/٣١
٢٢	بيان الدخل للسنة المنتهية في ٢٠٠٨/١٢/٣١
٢٤	بيان التدفقات النقدية للسنة المنتهية في ٢٠٠٨/١٢/٣١
٢٥	إيضاحات حول البيانات المالية المنتهية في ٢٠٠٨/١٢/٣١

①



أعضاء مجلس الإدارة

المنتخب بتاريخ ٢٩/١٠/٢٠٠٥

- السيد / راند عبد الرحمن محمد الكالوتي { الرئيس }
- السيد / نصير عباس عبد الأمير { نائب رئيس }

الأعضاء

- السيد / حلمي محمد علي اللوزي
- السيد / عثمان " محمد علي " عثمان بدير
- السيد / عمر أكرم عمران البيطار
- السيد / جواد عدنان " محمد علي " الخاروف
- السيد / عماد عدنان " محمد علي " الخاروف { المدير العام }

غوشة وشركاه

مدققوا الحسابات

بسم الله الرحمن الرحيم

تقرير مجلس الإدارة

حضرات المساهمين الكرام أعضاء الهيئة العامة ،،

السلام عليكم ورحمة الله وبركاته ،،،

يسعدني أن أرحب بكم باسمي ونيابة عن زملائي أعضاء مجلس الإدارة بأجمل ترحيب شاكراً لكم دعوتنا لحضور اجتماع الهيئة العامة العادي الرابع الذي يعرض خلاصة أعمال الشركة وحساباتها الختامية متضمنة الميزانية العمومية وبيان الدخل والتغيرات في حقوق المساهمين عن سنة (٢٠٠٨) .
وتعليمات الإفصاح رقم { ١٢ } الصادرة عن هيئة الأوراق المالية .

السادة المساهمين المحترمين ،،،

لقد شهد العالم في الأشهر القليلة الماضية تغيرات كبيرة نتيجة الأزمة التي بدأت مع القروض العقارية الغير مضمونة في الولايات المتحدة الأمريكية وتطورت امتداداً إلى العالم كله لتصبح أزمة ثقة نشرت القلق على سلامة الأموال الخاصة مما أدى إلى تفشي الخوف بين المصارف والمودعين والمستثمرين والسياسيين والشعب دون تقديم أي حل للمشكلة .

ومع بداية النصف الثاني بدأت الأزمة الاقتصادية تولد أزمة مالية أثرت على الوضع الاقتصادي في الولايات المتحدة الأمريكية وأسواقها المالية سرعان ما انتقلت هذه الأزمة إلى معظم دول العالم وأسواقها المالية.

وقد تأثرت بورصة عمان بهذه الأزمة بشكل واضح بعد أن وصل مؤشر الرقم القياسي المرجح بالقيمة السوقية للأسهم إلى أعلى مستوياته هذا العام عند { ٥٩٠١ } نقطة في شهر حزيران ثم عاود الهبوط وبصورة حادة ليغلق عند { ٢٧٨٥ } نقطة في نهاية عام ٢٠٠٨ أي بتراجع ما نسبته ٤٥% من أعلى نقطة .



السادة المساهمين الكرام ،،،

أما فيما يتعلق بشركتكم فقد حققت الشركة أرباحاً صافية بلغت { ٢,٦٨٠,٩٦١ } دينار قابلة للتوزيع . وقد احتلت الشركة المرتبة الخامسة من ناحية ترتيب أحجام الوسطاء ، حيث بلغ إجمالي تداول الشركة لعام ٢٠٠٨ حوالي مليار ونصف دينار .

وعملاً بقرار الهيئته العامة الغير عادي والمنعقد بتاريخ ٢٤/٣/٢٠٠٨ والخاص بزيادة رأسمال الشركة من { ٧,٥٠٠,٠٠٠ } دينار ليصبح { ١٥,٠٠٠,٠٠٠ } دينار . فقد قامت الإدارة باستكمال كافة الإجراءات القانونية اللازمة لذلك وتم طرح أسهم الزيادة في رأسمال الشركة على المساهمين القدامى كل بحسب نسبة مساهمته .

وفي الختام ،،،

يسرني أن أتقدم باسمي وأعضاء مجلس الإدارة بالشكر والعرفان إلى كافة عملائنا ومساهميننا على دعمهم الثابت وثقتهم المتواصلة ومساهماتهم المؤثرة في نتائج الشركة .

كما أتوجه بالشكر والتقدير لكافة العاملين في هذه الشركة على جهودهم في خدمة الشركة وخدمة عملائنا بكل أمانة .

كما أتوجه إلى جميع الأخوة في مؤسسات سوق رأس المال على جهودهم المتواصلة في تحديث الأنظمة والقوانين وتطويرها إلى الارتقاء إلى مصاف الدول المتقدمة .

ولله نسأل أن يوفقنا جميعاً في حمل المسؤولية وأداء الأمانة وخدمة الوطن في ظل حضرة صاحب الجلالة الملك عبدالله الثاني ابن الحسين المعظم .

وأخيراً يتقدم مجلس الإدارة إلى حضراتكم بالتوصيات التالية حسب ما وردت في جدول الأعمال المرسل إليكم :

- (١) الاستماع إلى محضر اجتماع الهيئة العامة العادية والغير عادية للسنة المنتهية ٢٠٠٧/١٢/٣١ .
- (٢) الاستماع إلى تقرير مجلس الإدارة للسنة المنتهية عن ٢٠٠٨/١٢/٣١ .
- (٣) الاستماع إلى تقرير مدققي حسابات الشركة عن السنة المنتهية ٢٠٠٨/١٢/٣١ .
- (٤) مناقشة الميزانية العمومية وحساب الأرباح والخسائر عن السنة المنتهية في ٢٠٠٨/١٢/٣١ والمصادقة عليها .
- (٥) المصادقة على توصية مجلس الإدارة بتوزيع أرباحاً نقدية على المساهمين بنسبة ١٠% من رأسمال الشركة .
- (٦) انتخاب مدققي حسابات الشركة للسنة المالية القادمة وتحديد أتعابهم .
- (٧) المصادقة على تعيين السادة شركة التقيب للصناعات الانشائية وشركة حدائق بابل المعلقة للاستثمارات بدلا من السيد عثمان محمد علي بدير والسيد نصير عباس عبدالامير .
- (٨) أية أمور أخرى تقترح الهيئة العامة إدراجها على جدول الأعمال حسب أحكام المادة { ١٣ } من قانون الشركات .

وتفضلوا بقبول فائق الاحترام ...



متطلبات الإفصاح

عملاً بأحكام الفقرة (ب) من المادة { ٦ } من تعليمات الإفصاح للشركات المصدرة والمعايير المحاسبية ومعايير التدقيق ، نورد متطلبات الإفصاح التالية:

أنشطة الشركة الرئيسية:

تتمثل أنشطة الشركة الرئيسية بالعمل كوسيط مالي بالعمولة لحسابها الخاص ولصالح العملاء والقيام بإدارة الاستثمار وتقديم الاستشارات المالية بالإضافة إلى التأسيس أو المساهمة في شركات أو مشاريع أو أية أعمال أخرى .

أماكن الشركة الجغرافية وعدد الموظفين لكل منها:

عدد الموظفين	العنوان	الفرع
١٢	الشميساني - مجمع بنك الإسكان	الفرع الرئيسي
٣	الصوفية - شارع الوكالات مجمع دريم سنتر	فرع الصوفية
١٥	المجموع	

حجم الاستثمار الرأسمالي للشركة:

بلغ حجم الاستثمار الرأسمالي للشركة { ١٥,٠٠٠,٠٠٠ } دينار

• لا توجد أي شركات تابعة



نبذة تعريفية عن أعضاء مجلس الإدارة

السيد رائد عبدالرحمن محمد الكالوتسي

رئيس مجلس الإدارة

٢٠٠٥/١٠/٢٩	تاريخ التعيين:
١٩٥٦	تاريخ الميلاد:
هندسة مدنية - بريطانيا	الشهادات العلمية:
١٩٧٨	سنة التخرج:
رجل أعمال في مجال الاستثمار والسياحة	الخبرات العملية:

السيد نصير عباس عبد الأمير

نائب رئيس مجلس الإدارة

٢٠٠٧/١٠/٢٧	تاريخ التعيين:
١٩٥٩	تاريخ الميلاد:
بكالوريوس هندسة كهربائية - جامعة بغداد	الشهادات العلمية:
١٩٨٣	سنة التخرج:
- مدير عام شركة اتحاد المستثمرين العربي للمقاولات والتجارة	الخبرات العملية:
- مدير عام شركة البارح للمقاولات العامة العراقية	
- نائب رئيس مجلس إدارة شركة التجمعات الاستثمارية المتخصصة	

السيد حلمي محمد علي اللوزي

عضو مجلس إدارة

٢٠٠٥/١٠/٢٩	تاريخ التعيين:
١٩٣٢	تاريخ الميلاد:
بكالوريوس إدارة / أمريكا - ١٩٧٩	الشهادات العلمية:
بكالوريوس علوم عسكرية / بريطانيا - ١٩٦٤	
ماجستير علوم عسكرية / بريطانيا - ١٩٧٦	
- فريق ركن متقاعد	الخبرات العملية:
- سفير سابق في الجمهورية العراقية	



السيد عثمان " محمد علي " عثمان بدير
عضو مجلس إدارة

تاريخ التعيين:	٢٠٠٥/١٠/٢٩
تاريخ الميلاد:	١٩٣٨
الشهادات العلمية:	بكالوريوس إدارة أعمال / أمريكا - ١٩٦٣ بكالوريوس هندسة مدنية / أمريكا - ١٩٦٦
الخبرات العملية:	- رجل أعمال - رئيس غرفة صناعة عمان سابقاً - عضو مجلس إدارة شركة الكهرباء الأردنية - عضو مجلس إدارة شركة الأمين للاستثمار

السيد عمر أكرم عمران البيطار
عضو مجلس إدارة

تاريخ التعيين:	٢٠٠٧/٢/٢٤
تاريخ الميلاد:	١٩٦٣
الشهادات العلمية:	بكالوريوس إدارة أعمال / جامعة ميسوري - أمريكا - ١٩٨٤ زمالة المحاسبين القانونيين الأمريكية - ١٩٨٤
الخبرات العملية:	- مدقق حسابات لمدة ١٠ سنوات - شريك في شركة ارنست ويونغ ومسؤول في قسم الاستشارات بمنطقة الشرق الأوسط منذ ١٩٩٨ ولتاريخه - عضو بجمعية المحاسبين القانونيين الأمريكية - عضو بالمجمع العربي للمحاسبين

السيد جواد عدنان " محمد علي " الخاروف
عضو مجلس إدارة

تاريخ التعيين:	٢٠٠٥/١٠/٢٩
تاريخ الميلاد:	١٩٦٤
الشهادات العلمية:	بكالوريوس رياضيات / الجامعة الأردنية - ١٩٨٨
الخبرات العملية:	- وسيط مالي معتمد - رئيس جمعية معتمدي المهن المالية



السيد عماد عدنان " محمد علي " الخاروف
عضو مجلس إدارة ومدير عام

تاريخ التعيين: ٢٠٠٥/١٠/٢٩
تاريخ الميلاد: ١٩٥٧
الشهادات العلمية: بكالوريوس محاسبة / جامعة اسكندرية
سنة التخرج: ١٩٨٠
الخبرات العملية: - وسيط مالي معتمد
- عضو مجلس إدارة انجاز للتنمية والمشاريع المتعددة

نبذة عن أسماء ورتب الإدارة العليا

السيد محمد عطية عبد الحفيظ الجعبري
مدير مالي وإداري

تاريخ التعيين: ١٩٩٩
تاريخ الميلاد: ١٩٤٥
الشهادات العلمية: بكالوريوس تجارة / جامعة عين شمس - مصر
سنة التخرج: ١٩٦٩
الخبرات العملية: - مدير مالي شركة المدن للإسكان
- مدير مالي مصنع المغلفات الأردني
- مدقق حسابات في مكتب العالم العربي للتدقيق

الآنسة ليالي محمود فايق العثمان
ضابط امتثال

تاريخ التعيين: ٢٠٠٦/١/١
تاريخ الميلاد: ١٩٧٧
الشهادات العلمية: بكالوريوس إدارة أعمال / جامعة اربد الأهلية
سنة التخرج: ٢٠٠٢

كبار مساهمي الشركة الذين يمتلكون ٥% وأكثر:

الرقم	الاسم	عدد الأسهم كما هو ٢٠٠٨/١٢/٣١	النسبة	عدد الأسهم كما هو ٢٠٠٧/١٢/٣١	النسبة
١-	رشد عبدالرحمن محمد الكالوتي	٩٠٠٠٠٠	٦%	٣٦٢٠٠٠	٤,٨%
٢-	العربية الألمانية للتأمين	٧٥٠٥٧٠	٥%	—	—
٣-	خالد حافظ بدر	٧٠٧٠٠٠	٤,٧١%	١٣٩٤٠٢١	١٨,٥%
٣-	نصير عباس عبد الأمير	٦٩٨٧٩٩	٤,٦٥%	٥٤٣٦١٧	٧%

الوضع التنافسي للشركة وحصتها في السوق منذ تأسيسها كشركة مساهمة عامة:

السنة	حجم التداول الكلي	نسبة حصة الشركة إلى حجم التداول الكلي	ترتيب الشركة التنافسي
٢٠٠٥	٨٦٠٥٤٦٧٨٣	٢,٥%	١٧
٢٠٠٦	٨٥٤٨٢٥٠٩٠	٢%	١٠
٢٠٠٧	٥٩٢٣٠٩٦٦٩	٢,٤%	١٣
٢٠٠٨	١٥٣٦٦٦٤٣٠٥	٣,٨%	٥

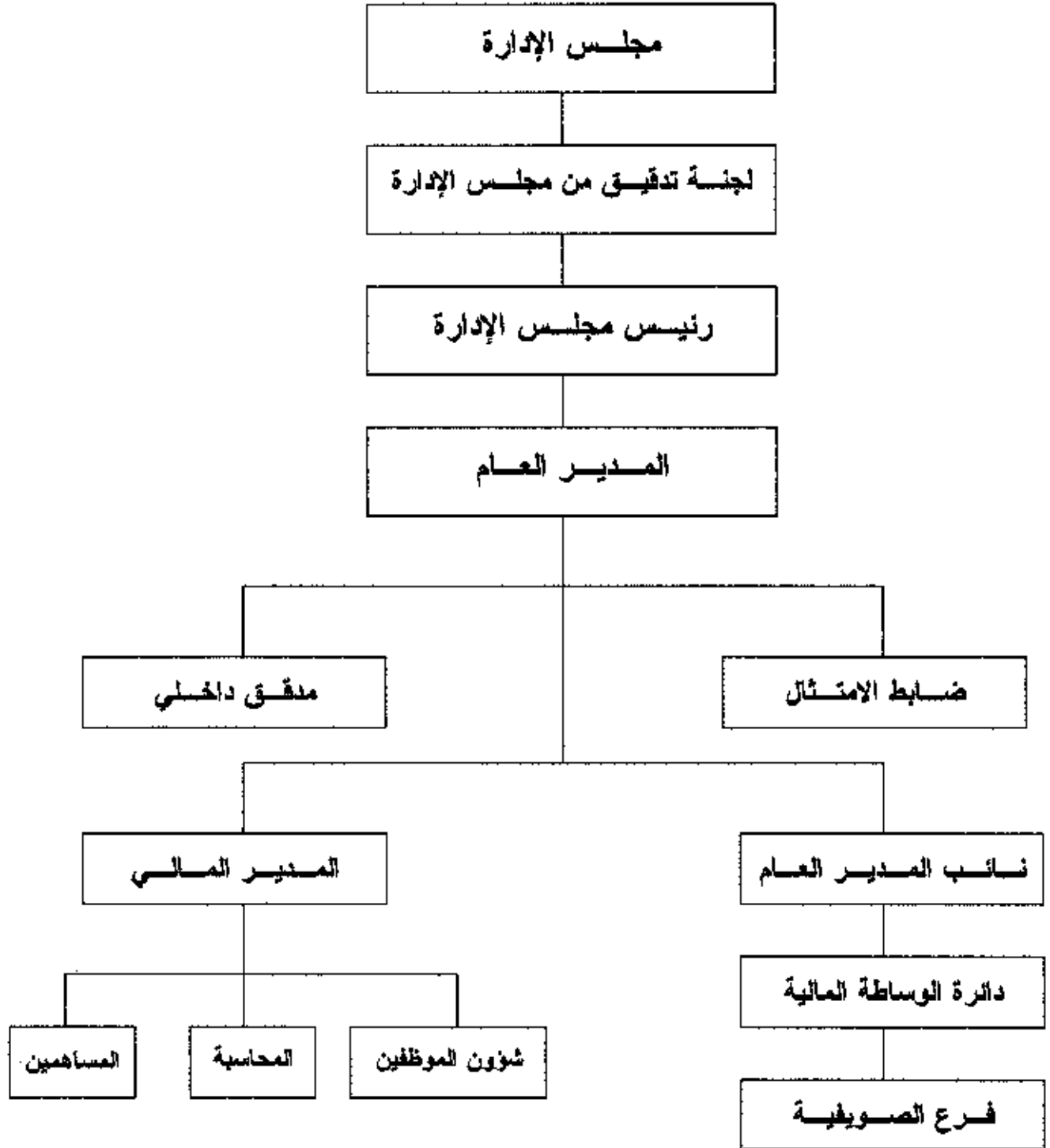
- لا تعتمد الشركة على موردين محددين أو عملاء رئيسيين .
- لا تتمتع الشركة بأية حماية أو امتيازات كما لا تملك أي براءات اختراع أو حقوق امتياز .
- لا توجد أي قرارات صادرة عن الحكومة أو المنظمات الدولية أو غيرها لها تأثير مادي على الشركة أو قدرتها التنافسية .

الإجازات التي حققتها الشركة خلال السنة المالية ٢٠٠٨:

حققت الشركة أرباحاً صافية قبل الضريبة والمخصصات بلغت { ٣,٦٧٢,٧٨٧ } ديناراً، وقد بلغ إجمالي حجم التداول للشركة عن عام ٢٠٠٨ حوالي مليار ونصف دينار وأن نسبة حصة الشركة من إجمالي التداول بلغت { ٣,٨٠ % } وقد تم زيادة رأس مال الشركة حيث أصبح رأسمال الشركة { ١٥,٠٠٠,٠٠٠ } دينار بدلاً من { ٧,٥٠٠,٠٠٠ } دينار وقد أوصى مجلس الإدارة للهيئة العامة بتوزيع أرباح نقدية على المساهمين بنسبة ١٠% .



الهيكل التنظيمي العام للشركة





عدد الموظفين ومؤهلاتهم:

عدد الموظفين	المؤهل العلمي
٧	بكالوريوس
٧	دبلوم
١	ثانوية عامة
١٥	المجموع

برامج التأهيل والتدريب لموظفي الشركة:

عدد الموظفين	اسم الدورة
١	ضابط الامتثال
١	مدير إصدار
١	دورة تسويق

- لا توجد مخاطر من الممكن أن تتعرض الشركة لها خلال السنة المالية اللاحقة ولها تأثير مسادي عليها .
- لا يوجد أي أثر لعمليات ذات طبيعة غير متكررة حدثت خلال السنة المالية ولا تدخل ضمن نشاط الشركة الرئيسي .

السلسلة الزمنية للأرباح والخسائر والأرباح الموزعة وصافي حقوق المساهمين وأسعار الورقة المالية:

الموضوع	٢٠٠٨	٢٠٠٧	٢٠٠٦	٢٠٠٥
صافي الأرباح والخسائر	٣٦٧٢٧٨٧	١٦١٤٧٨٥	١٧٥٤٨١٥	١٢٨٢٤١٥
الأرباح الموزعة على المساهمين	١,٥٠٠,٠٠٠	٩٧٥,٠٠٠	١,٥٠٠,٠٠٠	١,١٢٥,٠٠٠
نسبة الأرباح الموزعة	%١٠	%١٣	%٢٠	%١٥
صافي حقوق المساهمين	١٦٨٥٦٩٦٠	٨٩٣٧٠٣٢	٧٧٠١٦٠٨	٧٦٤٨٦٩٧
سعر الورقة المالية	١,٢٢٠	١,٨١٠	٢,٢٨٠	—



الخطبة المستقبلية للشركة:

- تهدف إدارة الشركة على تنمية وزيادة إيراداتها وذلك من خلال:
- ١- العمل على استقطاب مزيد من العملاء والمستثمرين والمتعاملين العرب والأجانب في بورصة عمان من خلال الشركة .
 - ٢- التركيز على زيادة حجم العمليات التي تنفذها الشركة مما يرفع مرتبتها بين شركات الوساطة المالية ويحقق إيرادات وعمولات أعلى .
 - ٣- تملك مقر للشركة وتجهيزه بأحدث الأجهزة والأنظمة والبرامج .
 - ٤- تنويع خدمات الشركة للعملاء من خلال تفعيل عملية التمويل على الهامش .
- بلغت أتعاب التدقيق المدفوعة عن السنة المالية المنتهية ٢٠٠٨ { ٨٧٠٠ } دينار .

عدد الأوراق المالية المملوكة من قبل مجلس الإدارة:

الرقم	مجلس الإدارة	المنصب	الجنسية	عدد الأسهم بتاريخ ٢٠٠٨/١٢/٣١	عدد الأسهم بتاريخ ٢٠٠٧/١٢/٣١
١-	رائد عبدالرحمن محمد الكالوتي	رئيس	عرب فلسطين	٩٠٠٠٠٠	٣٦٢٠٠٠
٢-	نصير عباس عبد الأمير	نائب رئيس	عراقية	٦٩٨٧٩٩	٥٤٣٦١٧
٣-	عثمان محمد علي عثمان بدير	عضو مجلس	أردنية	٢٧٥٣٢٨	٢٠٠٠٠٠
٤-	عمر أكرم عمران البيطار	عضو مجلس	عرب فلسطين	٤٤٠٠٠٠	٣٠٠٠٠٠
٥-	حلمي محمد علي اللوزي	عضو مجلس	أردنية	٩٠٠٠٠	٨٥٠٠٠
٦-	جواد عدنان محمد علي الخاروف	عضو مجلس	أردنية	٣٥٠٠٠	٨٩٠٠٠
٧-	عماد عدنان محمد علي الخاروف	عضو مجلس	أردنية	٣٢٧٢٤	٣٨٤٨٨

- لا يوجد مساهمة للشركة في حماية البيئة .
- لا يوجد مساهمة للشركة في خدمة المجتمع المحلي .
- لا يوجد أية عقود أو مشاريع أو ارتباطات عقدتها الشركة المصدرة مع الشركات التابعة أو الشقيقة أو الحليفة أو رئيس مجلس الإدارة أو أعضاء المجلس أو المدير العام أو أي موظف في الشركة أو أقاربهم .



عدد الأوراق المالية المملوكة من قبل أشخاص الإدارة العليا التنفيذية:

الرقم	الإدارة التنفيذية	المنصب	الجنسية	عدد الأسهم بتاريخ ٢٠٠٨/١٢/١	عدد الأسهم بتاريخ ٢٠٠٧/١٢/٣١
١-	عماد عنتان الخاروف	مدير عام	لأردنية	٣٢٧٢٤	٣٨٤٨٨
٢-	جواد عنتان الخاروف	نائب مدير عام	لأردنية	٣٥٠٠٠	٨٩٠٠٠
٣-	محمد عطية عبدالحفيظ الجعبري	مدير مالي	لأردنية	—	—
٤-	ليالي محمود فايز العثمان	ضابط امتثال	لأردنية	—	—

الأوراق المالية المملوكة من قبل أقارب أعضاء مجلس الإدارة:

- روز ماري سميث بدير زوجة السيد عثمان محمد علي بدير تملك { ٦٣٢٥٠ } سهماً في سنة ٢٠٠٨ ولا تملك أسهماً في سنة ٢٠٠٧ .

• لا توجد أسهم مملوكة لأقارب أعضاء الإدارة التنفيذية العليا .

التبرعات والمنح التي دفعتها الشركة خلال السنة المالية:

اسم الجهة المتبرع لها	المبلغ
لجنة زكاة المناصرة الإسلامية	٢٥٠٠
جمعية خالد بن الوليد لرعاية الأيتام	١٣٠٠
المجموع	٣٨٠٠



المزايا والمكافآت التي يتمتع بها كل من رئيس وأعضاء مجلس الإدارة:

اسم العضو	المنصب	بدل التنقلات السنوية	المكافآت السنوية	نفقات السفر	المجموع
رائد عبد الرحمن محمد الكالوتي	رئيس	٢٤٠٠	٥٠٠٠	—	٧٤٠٠
نصير عباس عبد الأمير	نائب الرئيس	٢٤٠٠	٥٠٠٠	—	٧٤٠٠
حلمي محمد علي اللوزي	عضو	٢٤٠٠	٥٠٠٠	—	٧٤٠٠
عثمان محمد علي عثمان بديز	عضو	٢٤٠٠	٥٠٠٠	—	٧٤٠٠
عمر أكرم عمران البيطار	عضو	٢٤٠٠	٥٠٠٠	—	٧٤٠٠
جواد عدنان محمد علي الخاروف	عضو	٢٤٠٠	٥٠٠٠	—	٧٤٠٠
عماد عدنان محمد علي الخاروف	عضو	٢٤٠٠	٥٠٠٠	—	٧٤٠٠

المزايا والأجور والمكافآت التي يتمتع بها أشخاص الإدارة العليا التنفيذية:

الاسم	المنصب	الرواتب السنوية	المكافآت السنوية	نفقات السفر	المجموع
عماد عدنان محمد علي الخاروف	مدير عام	١٨٤٥٠٠	١٥٨٣٠٠	—	٣٤٢٨٠٠
جواد عدنان محمد علي الخاروف	نائب مدير عام	٣٨٠٦٢	٧٨٦٨٧	—	١١٦٧٤٩
محمد عطية عبد الحفيظ الجعبري	مدير مالي	٢١٥٨٧	١٧٣٢٧	—	٣٨٩١٤
ليالي محمود فايز العثمان	مضابط امتثال	٨٢٦٨	٦٣٢٩	—	١٤٥٩٧



تحليل المركز المالي للشركة ونتائج أعمالها خلال السنة المالية:
بيان الدخل:

- (1) حققت الشركة حتى تاريخ ٢٠٠٨/١٢/٣١ أرباحاً صافية قبل الضرائب والمخصصات مقدارها { ٣,٦٧٢,٧٨٧ } دينار مقارنة مع { ١,٦١٤,٧٨٥ } دينار لعام ٢٠٠٧ وزيادة نسبتها ٢٢٧% .
- (٢) بلغت إجمالي الإيرادات { ٥,٠٠٣,٧٠٣ } دينار لعام ٢٠٠٨ مقارنة مع { ٢,٢٦٧,٩٠٧ } دينار لعام ٢٠٠٧ وزيادة نسبتها ٢٢٠% .
- (٣) بلغت إجمالي المصاريف { ١,٣٣٠,٩١٦ } دينار لعام ٢٠٠٨ مقارنة مع { ٦٥٣١٢١ } دينار لعام ٢٠٠٧ وزيادة نسبتها ٢٠٤% .

الميزانية العمومية:

- (1) بلغت إجمالي الموجودات { ١٩,٢٥٨,٤٤٩ } دينار لعام ٢٠٠٨ مقارنة مع { ١٠,٧١٩,٩٠٧ } دينار لعام ٢٠٠٧ وبمعدل نمو ٥٦% وتشكل الموجودات المتداولة والبائع قيمتها { ١٩,١٣٢,٧٥٥ } دينار لعام ٢٠٠٨ نسبة ٩٩,٣% من إجمالي الموجودات مقارنة مع { ١٠,٦٧٣,٧٣٧ } دينار لعام ٢٠٠٧ ونسبة ٩٩,٥% من إجمالي الموجودات .
- (٢) بلغت إجمالي المطلوبات المتداولة { ٢,٤٠١,٤٨٩ } دينار وتشكل نسبة ١٢,٤% من إجمالي المطلوبات لعام ٢٠٠٨ مقارنة مع { ١,٧٨٢,٨٧٥ } دينار والتي تشكل نسبة ١٦,٦% من إجمالي المطلوبات لعام ٢٠٠٧ .
- (٣) ارتفعت حقوق المساهمين إلى { ١٦,٨٥٦,٩٦٠ } دينار لعام ٢٠٠٨ بالمقارنة مع { ٨,٩٣٧,٠٣٢ } دينار من العام ٢٠٠٧ وذلك للأسباب التالية:

- أ- زيادة رأسمال الشركة بمبلغ { ٧,٥٠٠,٠٠٠ } دينار .
- ب- ارتفاع الاحتياطي الإجباري بعد ترحيل حصته من الأرباح المتحققة حسب القوانين النافذة.
- ج- زيادة في قيمة الأرباح المدورة .



الإقرار:

نقر نحن الموقعين أدناه بصحة واكتمال المعلومات والبيانات الواردة في التقرير السنوي .

رائد عبدالرحمن الكالوتي عماد عدنان الخاروف محمد عطية عبدالحفيظ الجعبري
رئيس مجلس الإدارة مدير عام مدير مسالي

تقرير المحاسب القانوني المستقل

لر المدة المحاسبية المنتهية في
تاريخ 31 كانون الأول 2008

بعد تدقيق الحسابات الخاصة بشركة الأمان للاستثمارات المالية والتي تتكون من المبرمجة شاملة كحد في 31 كانون الأول 2008، وذلك من
أوراق الشرح والتوضيحات في حدود المساهمين والتدفقات النقدية لسنة المحاسبية ذات التوزيع، ولا يخص التزامات المحاسبية بمدة أو إجراءات
تسوية أخرى.

مسؤولية الإدارة عن الوثائق المالية

لر الإدارة مسؤولة عن إعداد هذه الوثائق المالية وعرضها بصورة عادلة وفقاً للمعايير الدولية للتقارير المالية، وذلك حسب المبرمجة المتبعين
والتعلق بالاحتياطي المبرمجة 1-1-1-1، بالإضافة إلى إعداد ورجوع وثائق مالية بصورة عادلة خالية من الخطأ جوهرية، وذلك وفقاً للمنهج عن تحديد لر
عن خطأ، والتحمل مسؤولية الإقرار بالخطأ، وإخراج البيانات المالية بصورة عادلة وفقاً للمبرمجة محاسبية بمدة عند الخطأ.

مسؤولية المحاسب القانوني

لر مسؤوليته هي أداء رأي حول هذه الوثائق المالية استناداً إلى تدقيق وفقاً للمعيار الدولي للتدقيق المتطلب تلك المعيار في ضوء متطلبات المهنة
التي يتوجب عليه أن يحكمها، وتطبيق المعيار على تلك الوثائق المتضمنة من الخطأ جوهرية.

بموجب التدقيق القانوني المبرمجة، لا يتحمل المحاسب القانوني مسؤولية تدقيق الوثائق المالية، حيث أن المهنة المتبعين في التدقيق
المحاسبية هي التي لا يتكفي تدقيق المحاسب القانوني لاحتواء الوثائق المالية في الوثائق المالية، سواء كانت قائمة عن التحويلات، عن خطأ، وعند التبعين
لر المحاسب القانوني عند إعداد الوثائق المالية في الإقرار، من ذلك الوثائق المالية للشركة، والعلاقة بالانفاق، والتعرض للخطأ المالية، وذلك لخص
معداً عن ذلك التدقيق المالي عند تدقيق المحاسب القانوني، وليس لخص المدعى على ذلك التدقيق، وذلك وفقاً للمنهج عند تدقيق تلك الوثائق المالية
المحاسبية المتضمنة، وفقاً للمعيار المحاسبية المعدل من الإقرار، وكذلك يجب لخص الإقرار المحاسبية وفقاً للمنهج.

بعد أن يبدأ التدقيق نتجته التي يحصلها عليها ككلية ومسببة توفير أيضاً تقريباً حول التدقيق.

التعليق

في راء، لر القوائم المالية تظهر بصورة عادلة، من جميع النواحي الجوهرية، كما يقع على شركة الأمان للاستثمارات المالية كما هو
31 كانون الأول 2008، ولا يفي بتعليق الخطة لسنة المحاسبية ذات التوزيع وفقاً للمعيار الدولية للتقارير المالية.

تخضع الشركة لهذا التعليق المحاسبية متضمنة بصورة عادلة، لر القوائم المالية متضمنة بالانفاق، وذلك وفقاً للمنهج عند تدقيق تلك الوثائق المالية
معداً وفقاً للمنهج المتضمنة للمدة، والمتضمنة عليها.



عنوان: المملكة الأردنية الهاشمية
1-2-3-4



شركة الأمل للاستثمارات المالية
(شركة مساهمة عامة محدودة)

الميزانية العمومية

كما في ٣١ كانون الأول ٢٠٠٨
(بالدinar الأردني)

٢٠٠٧	٢٠٠٨	إيضاح	
			الموجودات
			موجودات متداولة
٢,٦٥٥,٢٣٠	٦,٣٣١,٨٨٦	٤	نقد وما في حكمه
٦,٥٥٣,٩٩٠	١٠,٦٤٠,١٠٦	٥	مدينون
١,٣٣٣,٨٣٥	٢,٠٧٥,٠٤١	٦	محفظة استثمارات في أوراق مالية متوفرة للبيع
١٤٠,٦٨٢	٨٥,٧٢٢	٧	مصاريف مدفوعة مقدماً وحسابات مدينة أخرى
١٠,٦٧٣,٧٣٧	١٩,١٣٢,٧٥٥		مجموع الموجودات المتداولة
			موجودات غير متداولة
٤٦,١٧٠	١٢٥,٦٩٤	٨	ممتلكات ومعدات
٤٦,١٧٠	١٢٥,٦٩٤		مجموع الموجودات غير المتداولة
١٠,٧١٩,٩٠٧	١٩,٢٥٨,٤٤٩		مجموع الموجودات
			المطلوبات وحقوق المساهمين
			مطلوبات متداولة
١,٣٣٧,٩٢١	١,٣٩٧,٩٩١		نعم دائنة
٤٤٤,٩٥٤	١,٠٠٣,٤٩٨	٩	مصاريف مستحقة وحسابات دائنة متنوعة
١,٧٨٢,٨٧٥	٢,٤٠١,٤٨٩		مجموع المطلوبات للمتداولة
			حقوق المساهمين
٧,٥٠٠,٠٠٠	١٥,٠٠٠,٠٠٠	١	رأس المال
٤٥٦,٤٤٣	٨٢٣,٧٢٢	١٠	إحتياطي إجباري
(١٩٢,٦٩٩)	(١,٤٧٨,٧٣٢)		التغير المتراكم في القيمة العادلة
١.173.288	٢.٥١١,٩٧٠		أرباح متدورة
٨,٩٣٧,٠٣٢	١٦,٨٥٦,٩٦٠		مجموع حقوق المساهمين
١٠,٧١٩,٩٠٧	١٩,٢٥٨,٤٤٩		مجموع المطلوبات وحقوق المساهمين

إن الإيضاحات المرفقة تشكل جزءاً لا يتجزأ من هذه القوائم المالية



شركة الأمل للاستثمارات المالية

(شركة مساهمة عامة محدودة)

قائمة الدخل

للسنة المنتهية في ٣١ كانون الأول ٢٠٠٨

(بالدينار الأردني)

٢٠٠٧	٢٠٠٨	ايضاح
		الإيرادات :
٢,٠١٧,٣٥١	٥,٠٢٥,٢٢٤	عمولات الوساطة
١٨٨,٥٢٠	(٧٥,٧١٥)	(خسائر) / أرباح متحققة من بيع استثمارات في أوراق متوفرة للبيع
-	(٥٨,٩٦٩)	خسائر غير متحققة نتيجة تدهور في قيمة استثمارات متوفرة للبيع
٦٦,٢٨١	١٠١,٧٤٨	إيرادات فوائد بنكية
٧٥٥	١١,٤١٥	إيرادات أخرى
٢,٢٦٧,٩٠٧	٥,٠٠٣,٧٠٣	صافي الإيرادات
		المصاريف :
(٢٤٤,٣٩٤)	(٣٦٥,٢٤٣)	رواتب وأجور وملحقاتها
(٨٧,١٠٣)	(١٧٩,٣٣٠)	مصاريف الهيئة و المركز والبورصة
(٥٣,٩٥٨)	(٩١,٩٠٩)	مصاريف مالية
(٥٤,٣٣٨)	(٨٤,٠٧٠)	عمولات مدفوعة
(٢١٢,٣٢٩)	(٤٨٣,٦٦٤)	١٣ مصاريف لدارية وعمومية
-	(٧٦,٧٠٠)	مصاريف زيادة رأس المال
-	(٥٠,٠٠٠)	مخصص ديون مشكوك في تحصيلها
(٦٥٢,١٢٢)	(١,٣٤٠,٩١٦)	اجمالي المصاريف
١,٦١٤,٧٨٥	٣,٦٦٢,٧٨٧	صافي ربح السنة قبل الضريبة والمخصصات
(٣١٠,٨٣٥)	(٨٦٠,٠٠٠)	١١ ضريبة الدخل
(١٦,١٤٧)	(٣٦,٧٢٨)	مخصص صندوق دعم البحث العلمي
(١٦,١٤٧)	(٣٦,٧٢٨)	رسوم الجامعات الأردنية
(١٠,٤٣٧)	(٢٣,٣٧٠)	مخصص صندوق التشغيل والتدريب والتعليم المهني والتقني
(٣٥,٠٠٠)	(٣٥,٠٠٠)	مكافأة أعضاء مجلس الإدارة
١,٢٢٦,٢١٩	٢,٦٨٠,٩٦١	صافي ربح السنة
		ربحية السهم:
٠,١٦	٠,٢٣	ربحية السهم دينار / سهم
٧,٥٠٠,٠٠٠	١١,٦٧١,٢٣٣	المتوسط المرجح لعدد الأسهم - سهم

إن الإيضاحات المرفقة تشكل جزءاً لا يتجزأ من هذه القوائم المالية



المجموع	التغير المتراكم في				
	أرباح محوذة	القيمة للعائلة	إحتياطي إيجاري	رأس المال	إرباح
٧٧,١٦,٦٠٨	١٠,٨,٥٤٨	(٢٠١,٦٠٤)	٢٩٤,٩٦٤	٧,٥٠٠,٠٠٠	-
١,٢٢٦,٢١٩	١,٢٢٦,٢١٩	-	-	-	-
-	(١٦١,٤٧٩)	-	١٦١,٤٧٩	-	-
٩,٢٠٥	-	٩,٢٠٥	-	-	-
٨,٩٣٧,٠٣٢	١,١٧٣,٢٨٨	(١٩٢,٦٩٩)	٤٥٦,٤٤٣	٧,٥٠٠,٠٠٠	-
٧,٥٠٠,٠٠٠	-	-	-	٧,٥٠٠,٠٠٠	-
٢,٦٨٠,٩٦١	٢,٦٨٠,٩٦١	-	-	-	-
(٩٧٥,٠٠٠)	(٩٧٥,٠٠٠)	-	-	-	-
-	(٣١٧,٢٧٩)	-	٣١٧,٢٧٩	-	-
(١,٧٨٦,٠٣٣)	-	(١,٧٨٦,٠٣٣)	-	-	-
١٦,٨٥٦,٩٦٠	٢,٥١١,٩٧٠	(١,٤٧٨,٧٣٢)	٨٢٣,٧٢٢	١٥,٠٠٠,٠٠٠	-

٢٠٠٧
الرصيد في ١ كانون الثاني
صافي ربح السنة
المحول الى الإحتياطي الإيجاري
التغير في القيمة للعائلة
الرصيد في ٣١ كانون الأول ٢٠٠٧
زيادة رأس المال
صافي ربح السنة
إرباح موزعة على المساهمين
المحول الى الإحتياطي الإيجاري
تغير في القيمة للعائلة
الرصيد في ٣١ كانون الأول ٢٠٠٨

ين الإصاحات البرهنة تمكن جزاً لا يتجزأ من هذه القوائم المالية

شركة الأمل للاستثمارات المالية
(شركة مساهمة عامة محدودة)
قائمة التغيرات في حقوق المساهمين
للسنة المنتهية في ٣١ كانون الأول ٢٠٠٨
(بالدينار الأردني)

شركة الأمل للاستثمارات المالية
(شركة مساهمة عامة محدودة)

قائمة التدفقات النقدية

للسنة المنتهية في ٣١ كانون الأول ٢٠٠٨

(بالتدينار الأردني)

٢٠٠٧	٢٠٠٨	الأنشطة التشغيلية
١,٦١٤,٧٨٥	٣,٦٧٢,٧٨٧	صافي ربح السنة قبل الضريبة والمخصصات
		تعديلات على صافي ربح السنة قبل الضريبة والمخصصات :
١١,٦٣٩	٢٥,٤٣٥	الإستهلاكات
-	٥٨,٩٦٩	خسائر غير متحفقة نتيجة تدني في قيمة استثمارات متوفرة للبيع
٥٣,٩٥٨	٩١,٩٠٩	مصاريف مالية
		التغيرات في الموجودات والمطلوبات العاملة:
١,١٤٣,٩٣٨	(٤,٠٨٦,١١٦)	مدينون
(٣٠,٦٣٠)	٥٤,٩٦٠	لمصاريف المدفوعة مقدماً والحسابات المدينة الأخرى
٤٧٨,٩٥٨	٦٠,٠٧٠	ذمم دائنة
١,٠٦١	(٢٧,١٦٨)	المصاريف المستحقة والحسابات الدائنة المتنوعة
٣,٢٨٠,٧٠٩	(١١٩,١٥٤)	النقد (المستخدم في)/المتوفر من الأنشطة التشغيلية
(٣٥,٠٠٠)	(٣٥,٠٠٠)	مكافآت أعضاء مجلس الإدارة المدفوعة
(٦٠٦,٢٦٦)	(٣١٩,١٢٥)	ضريبة دخل ورسوم مدفوعة
(٥٣,٩٥٨)	(٩١,٩٠٩)	مصاريف مالية مدفوعة
(١٣,٦٢٧)	(٢٥,٤٠٥)	صندوق دعم البحث العلمي المدفوع
(٢٢,٨٨٥)	(١٦,١٤٧)	رسوم للجامعات المدفوعة
(١٥,٤١٤)	(١٠,٤٣٧)	مخصص صندوق التشغيل والتدريب والتعليم المهني والتقني
٢,٥٣٣,٥٥٩	(٦٤٧,١٧٧)	صافي النقد (المستخدم في)/المتوفر من الأنشطة التشغيلية
		الأنشطة الإستثمارية
(١٠١,٥٦٢)	(٢,٠٩٦,٢٠٨)	التغير في استثمارات في أوراق مالية متوفرة للبيع
(٦,٠٢٣)	(١٠٤,٩٥٩)	شراء ممتلكات ومعدات
(١٠٧,٥٨٥)	(٢,٢٠١,١٦٧)	صافي النقد المستخدم في الأنشطة الإستثمارية
		الأنشطة التمويلية
-	٧,٥٠٠,٠٠٠	رأس المال
(١,٥٠٠,٠٠٠)	(٩٧٥,٠٠٠)	توزيعات أرباح مدفوعة
(١,٥٠٠,٠٠٠)	٦,٥٢٥,٠٠٠	صافي النقد المتوفر من (المستخدم في) الأنشطة التمويلية
٩٢٥,٩٧٤	٣,٦٧٦,٦٥٦	التغير في النقد وما في حكمه
١,٧٢٩,٢٥٦	٢,٦٥٥,٢٣٠	النقد وما في حكمه في ١ كانون الثاني
٢,٦٥٥,٢٣٠	٦,٣٣١,٨٨٦	النقد وما في حكمه في ٣١ كانون الأول

إن الإيضاحات المرفقة تشكل جزءاً لا يتجزأ من هذه القوائم للمالية



شركة الأمل للاستثمارات المالية

(شركة مساهمة عامة محدودة)

إيضاحات حول القوائم المالية

للسنة المنتهية في ٣١ كانون الأول ٢٠٠٨

(بالدينار الأردني)

١ - التكوين والنشاط

إن شركة الأمل للاستثمارات المالية هي شركة أردنية مساهمة عامة محدودة ("الشركة") مسجلة بتاريخ ١٧ تشرين الأول ٢٠٠٥ لدى مراقب الشركات تحت رقم (٣٧٠) بعد أن تم تحويل صفتها القانونية من شركة مسؤولية محدودة إلى شركة مساهمة عامة. ورأس مال الشركة يبلغ ٧,٥٠٠,٠٠٠ دينار أردني مقسم إلى ٧,٥٠٠,٠٠٠ سهم قيمة السهم الاسمية دينار أردني واحد.

قررت الهيئة العامة غير العادية في اجتماعها للمتعقد بتاريخ ٢٢ آذار ٢٠٠٨ بالموافقة على زيادة رأسمال الشركة من (٧,٥٠٠,٠٠٠) سهم ليصبح (١٥,٠٠٠,٠٠٠) سهم وذلك عن طريق طرح أسهم الزيادة للاكتتاب الخاص لمساهمي الشركة كل حسب مساهمته في رأسمال وقيمة اسمية مقدارها دينار واحد حيث تم الحصول على موافقة وزارة الصناعة والتجارة بتاريخ ٢٥ آذار ٢٠٠٨ وموافقة هيئة الأوراق المالية على تسجيل أسهم الزيادة في رأس المال بتاريخ ١١ حزيران ٢٠٠٨. بموجب قرار مجلس مفوضي هيئة الأوراق المالية رقم (٢٠٠٨/٣٠٥).

يتمثل النشاط الرئيسي للشركة في ممارسة أعمال وسيط بالعمولة والتعامل بالأوراق المالية لحسابها الخاص والقيام بإدارة الاستثمار وتقديم الاستشارات المالية، بالإضافة إلى تأسيس أو المساهمة في شركات أو مشاريع أو أعمال أخرى.

إن مركز عمل الشركة الرئيسي في مدينة عمان.

٢ - اعتماد معايير تقرير جديدة ومعدله

للمعايير والتفسيرات المطبقة في الفترة الحالية

لقد تم إصدار ثلاثة تفسيرات من قبل لجنة تصورات التقارير المالية الدولية والتي سري تطبيقها في الفترة الحالية كما يلي:

- تفسير لجنة المعايير الدولية لأعداد التقارير المالية رقم ١١: للمعيار الدولي للتقارير المالية رقم ٢ - معاملات سهم الشركة والخزينة.
- تفسير لجنة المعايير الدولية لأعداد التقارير المالية رقم ١٢ - ترتيبات امتياز تقديم الخدمات.
- تفسير لجنة المعايير الدولية لأعداد التقارير المالية رقم ١٤: المعيار المحاسبي الدولي رقم ١٩ - حد أصل المنفعة المحدد، للحد الأدنى لمتطلبات التمويل وعلاقتها مع بعض.

إن تطبيق هذه التفسيرات لم يؤد إلى أي تغيير في السياسات المحاسبية للشركة.

المعايير والتفسيرات للمصدرة والتي لم يتم تطبيقها بعد

بتاريخ اعتماد هذه البيانات المالية، فإن المعايير والتفسيرات التالية كانت مصدره ولكن لم يحن موعد تطبيقها بعد:

- المعيار المحاسبي الدولي رقم ١ (المعدل) عرض البيانات المالية. يسري تطبيقه للفترة السنوية التي تبدأ من أو بعد ١ كانون الثاني ٢٠٠٩
- المعيار المحاسبي الدولي رقم ١ (المعدل) عرض البيانات المالية والمعيار المحاسبي الدولي رقم ٣٢ (المعدل) الأدوات المالية: العرض. يسري تطبيقه للفترة السنوية التي تبدأ من أو بعد ١ كانون الثاني ٢٠٠٩

- التعديل المتعلق بأدوات الشراء وتسديد الالتزامات.



شركة الأمل للاستثمارات المالية

(شركة مساهمة عامة محدودة)

إيضاحات حول القوائم المالية (بتبع)

للسنة المنتهية في ٣١ كانون الأول ٢٠٠٨

(بالدينار الأردني)

- * تفسير لجنة المعايير الدولية لأعداد التقارير المالية رقم ١٥ - عقود
المقاولات للمقارنات.
يسري تطبيقه للفترة السنوية التي تبدأ من أو بعد ١
كانون الثاني ٢٠٠٩
- * تفسير لجنة المعايير الدولية لأعداد التقارير المالية رقم ١٦ - تحوطات
صافي الاستثمار في العمليات التشغيلية الخارجية.
يسري تطبيقه للفترة السنوية التي تبدأ من أو بعد ١
نشرين الأول ٢٠٠٨
- * تفسير لجنة المعايير الدولية لأعداد التقارير المالية رقم ١٧ - توزيع
الأصول غير النقدية على الملاك.
يسري تطبيقه للفترة السنوية التي تبدأ من أو بعد ١
تموز ٢٠٠٩

يتوقع مجلس إدارة الشركة ان تطبيق هذه المعايير والتفسيرات خلال الفترات اللاحقة لن يكون له اثر مسالي جوهري على
البيانات المالية للشركة.

٣- ملخص لأهم السياسات المحاسبية

إعداد البيانات المالية

تم إعداد البيانات بناءً على المعايير الدولية للتقارير المالية.

أساس التحضير

تم عرض هذه البيانات المالية بالدينار الأردني لأن غالبية معاملات الشركة تسجل بالدينار .

لقد تم إعداد القوائم المالية على أساس مبدأ التكلفة التاريخية ، أما الموجودات المالية والمطلوبات المالية فانها تظهر بالقيمة
العادلة. ان السياسات المحاسبية الهامة المتبعة من قبل الشركة هي على النحو التالي:

الإيرادات

تتحقق الإيرادات من عمليات الوساطة عند تقديم الخدمة وإصدار فاتورة البيع و/أو الشراء للعميل .

المصاريف

يتم اظهار المصاريف في قائمة الدخل وفقاً لطبيعتها والتي تتكون بشكل رئيسي من التكاليف المنفعة على الرواتب والاجور
وملحقاتها ومصاريف مركز الادعاء والمصاريف المالية والعمولات المدفوعة من اجل بيع خدمات للشركة ، ويتم تصنيف وإظهار
المصاريف الأخرى كمصاريف ادارية وتشغيلية .

الاستثمارات في الأوراق المالية

تصنف الاستثمارات في الأوراق المالية وفقاً لنية الشركة لهذه الاستثمارات ، تقيم الأوراق المالية المحتفظ بها لغرض المتاجرة
بالقيمة العادلة ، وتظهر المكاسب والخسائر غير المحققة منها ضمن قائمة الدخل . تقيم الأوراق المالية المتوفرة للبيع بالقيمة
العادلة وتظهر المكاسب والخسائر غير المحققة ضمن حقوق المساهمين . وعندما لا يمكن تحديد القيمة العادلة فيجري تقييم
الأوراق المالية بالكلفة .

شركة الأمل للاستثمارات المالية
(شركة مساهمة عامة محدودة)
إيضاحات حول القوائم المالية (بتبع)
للسنة المنتهية في ٣١ كانون الأول ٢٠٠٨
(بالدينار الأردني)

النقد وما في حكمه

يتضمن النقد وما في حكمه ، النقد والودائع تحت الطلب والإستثمارات ذات السيولة العالية التي يمكن تسجيلها خلال فترة ثلاثة شهور أو أقل.

لتخفيض قيمة الموجودات المالية

بتاريخ كل ميزانية عمومية ، يتم مراجعة قيم الموجودات المالية ، لتحديد إن كان هنالك ما يشير إلى انخفاض في قيمتها.

أما بالنسبة إلى الموجودات المالية مثل الأهم المنهية التجارية والموجودات المقيمة فربما على أنها غير منخفضة القيمة ، فيتم تقييمها لانخفاض القيمة على أساس جماعي ، إن للدليل الموضوعي لانخفاض قيمة محفظة الأهم للمدينة قد تشمل الخبرة السابقة للشركة فيما يخص تحصيل الدفعات ، وزيادة في عدد الدفعات المتأخرة المحفظة والتي تتعدى معدل فترة الإستدانة كما قد تشمل التغيرات الملحوظة في الأوضاع الاقتصادية المحلية والعالمية المترابطة مع تعثر الأهم الدائنة .

يتم تخفيض القيمة المدرجة للأصل المالي بمبلغ خسارة الانخفاض بالقيمة مباشرة . وذلك لكافة الأصول المالية باستثناء الأهم المدينة التجارية ، حيث تم تخفيض القيمة للمدرجة من خلال إستعمال حساب مخصصات. عندما تعتبر إحدى الأهم المدينة غير قابلة للتحويل يتم عندها شطب مبلغ الأهم والمبلغ المقابل في حساب المخصصات .

يتم الاعتراف بالتغيرات في القيمة المدرجة لحساب المخصصات في حساب الأرباح والخسائر.

فما يتعلق بأدوات حقوق الملكية المتاحة للبيع ، لا يتم عكس خسائر الانخفاض بالقيمة المعترف بها سابقاً من خلال بيان الأرباح والخسائر . إن أي زيادة في القيمة العادلة تأتي بعد خسارة انخفاض يتم الاعتراف بها مباشرة في بيان حقوق الملكية.

الغاء الاعتراف

تقوم الشركة بالغاء الاعتراف بأصل مالي فقط عند إنتهاء الحقوق التعاقدية المتعلقة باستلام التشفقات النقدية من الأصل المالي ، وبشكل جوهري كافة مخاطر ومنافع الملكية إلى منشأة أخرى . أما في حالة عدم قيام الشركة بتحويل أو الاحتفاظ بشكل جوهري بمخاطر ومنافع الملكية وإستمرارها بالسيطرة على الأصل المحول فإن الشركة تقوم بالاعتراف بحصنها للمستفيدة في الأصل الصحول والمطلوبات المتعلقة به في حدود المبالغ المتوقع دفعها . أما في حالة احتفاظ الشركة بشكل جوهري بكافة مخاطر ومنافع الملكية للأصل المحول ، فإن الشركة تستمر بالاعتراف بالأصل المالي .

الممتلكات و المعدات

تظهر الممتلكات و المعدات بالكلفة بعد تنزيل الإستهلاكات المترتبة، تعتبر مصاريف الإصلاح والصيانة مصاريف إيرانية أما مصاريف التحسينات فتعتبر مصاريف رأسمالية، ويجري احتساب الإستهلاكات عليها على أساس حياتها العملية للمقدرة وذلك بإستعمال طريقة القسط الثابت . إن نسبة الإستهلاك للبنود الرئيسية لهذه الأصول هي:-

معدل الإستهلاك السنوي

١٠%

الأثاث والمفروشات

٩-١٥%

الأجهزة و المعدات

٢٠%

للكومبيوترات

٢٥%

برامج الكمبيوتر

١٥%

السيارات

يتم مراجعة العمر الإنتاجي وطريقة الإستهلاك بشكل دوري للتأكد من أن طريقة وفترة الإستهلاك تتناسب مع المصالح الاقتصادية المتوقعة من الممتلكات و المعدات .



شركة الأمل للاستثمارات المالية

(شركة مساهمة عامة محدودة)

إيضاحات حول القوائم المالية (بتبع)

للسنة المنتهية في ٣١ كانون الأول ٢٠٠٨

(بالدينار الأردني)

لتخفيض قيمة الموجودات غير المتدفقة

تحمل الشركة في تاريخ كل ميزانية عمومية على مراجعة القيم المدرجة لموجوداتها وذلك لتحديد إن كان هناك ما يشير إلى أن هذه الموجودات قد تعرضت إلى خسائر انخفاض القيمة. إذا وجد ما يشير إلى ذلك يتم تقدير القيمة القابلة للإسترداد للأصل وذلك لتحديد خسائر انخفاض القيمة (إن وجدت). في حال عدم التمكن من تقدير القيمة القابلة للإسترداد لأصل محدد، تقوم الشركة بتقدير القيمة للإسترداد للوحدة المنتجة للنقد التي يعود إليها الأصل نفسه. عندما يمكن تحديد أسس توزيع معقولة وثابتة، يتم توزيع الأصول المشتركة إلى وحدات منتجة للنقد التي يعود إليها الأصل نفسه. عندما يمكن تحديد أسس توزيع معقولة وثابتة، يتم توزيع الأصول المشتركة إلى وحدات منتجة للنقد محددة، أو يتم توزيعها إلى أصغر مجموعة من الوحدات المنتجة للنقد التي يمكن تحديد أسس توزيع معقولة وثابتة لها.

إن قيمة القابلة للإسترداد هي القيمة العادلة للأصل تكلفة البيع أو القيمة في الاستخدام، أيهما أعلى.

في حال تقدير القيمة القابلة للإسترداد لأصل (أو لوحد منتج للنقد) بما يقل عن القيمة المدرجة، يتم تخفيض القيمة المدرجة للأصل (الوحدة المنتجة للنقد) إلى القيمة القابلة للإسترداد. يتم الاعتراف بخسائر الإخفاض مباشرة في قائمة الدخل، إلا إذا كان الأصل معاد تقييمه فيتم عندها تسجيل خسائر الإخفاض كتحويل من مخصص (عادة التقييم).

المخصصات

يتم تكوين المخصصات عندما يكون على الشركة أي التزام حالي (قانوني أو متوقع) ناتج عن أحداث سابقة والتي تعتبر تكلفة سدادها محتملة ويمكن تقديرها بشكل موثوق.

يتم قياس المخصصات حسب أفضل التوقعات للبدل المطلوب لمقابلة الإلتزام كما بتاريخ الميزانية العمومية بعد الأخذ بعين الاعتبار المخاطر والأمر غير المؤكدة المحيطة بالإلتزام. عندما يتم قياس المخصص باستخدام التشفقات التقديرية المقدره لسداد الإلتزام الحالي، فإنه يتم الاعتراف بالذمة المدينة كموجودات في حالة كون استلام واستعاضة المبلغ مؤكدة ويمكن قياس المبلغ بشكل موثوق.

ضريبة الدخل

تخضع الشركة لقانون ضريبة الدخل رقم ٥٧ لعام ١٩٨٥ وتعديلاته اللاحقة والتعليمات الصادرة عن دائرة ضريبة الدخل في المملكة الأردنية الهاشمية، ويتم الإمتدراك لها وفقاً لمبدأ الإمتدراك، يتم إحساب مخصص الضريبة على أساس صافي الربح المعدل.

عقود الإيجار

يتم تصنيف عقود الإيجار كعقود إيجار رأسمالي إذا ترتب على عقد الإيجار تحويل جوهري لمنافع ومخاطر الملكية المتعلقة بالأصل موضوع العقد إلى المستأجر. ويتم تصنيف عقود الإيجار الأخرى كعقود إيجار تشغيلي.

يتم تحميل الإيجارات المستحقة بموجب عقود الإيجار التشغيلي على قائمة الدخل خلال فترة عقد الإيجار التشغيلي وذلك باستخدام طريقة القسط الثابت.

شركة الأمل للاستثمارات المالية
(شركة مساهمة عامة محدودة)
إيضاحات حول القوائم المالية (يتبع)
للسنة المنتهية في ٣١ كانون الأول ٢٠٠٨
(بالدينار الأردني)

٤- النقد وما في حكمه

يتضمن النقد وما حكمه، النقد والودائع تحت الطلب التي يمكن سئيلها خلال فترة ثلاثة شهور أو أقل .

٢٠٠٧	٢٠٠٨	
١,٦٦٣,٩٩٥	٥,٢٩٣,٥٨٢	نقد لدى البنوك
٩٦٤,٢٣٥	١,٠١٣,٣٠٤	ودائع لدى البنوك
٢٧,٠٠٠	٢٥,٠٠٠	ما في حكم النقد - صندوق ضمان التسمية *
٢,٦٥٥,٢٣٠	٦,٣٣١,٨٨٦	

* يمثل هذا الحساب قيمة المساهمة النقدية المنفوعة من قبل الشركة على اعتبار أنها وسيط مالي في بورصة عمان إلى صندوق ضمان التسمية وذلك بناءً على النظام الداخلي للصندوق لسنة ٢٠٠٤ وللصادر بالإسناد إلى أحكام المادة (٩٠) من قانون الأوراق المالية رقم (٧٦) لسنة ٢٠٠٢ وللاذي يهدف إلى :-

- أ- تغطية المعجز النقدي لدى عضو الصندوق المشتري للأوراق المالية .
ب- تغطية المعجز في رصيد الأوراق المالية الذي يظهر لدى عضو الصندوق الناتج نتيجة تداول الأوراق المالية في السوق.
علماً بأن الصندوق يقوم في نهاية كل ثلاثة أشهر بإعادة احتساب مبلغ المساهمة النقدية لكل وسيط وفقاً للنظام الداخلي للصندوق حيث يتم تسوية الفرق ما بين الصندوق والوسيط وذلك إما بزيادة رصيد الصندوق أو تخفيضه أو إيقافه كما هو دون تغيير.
- - المدينةون

٢٠٠٧	٢٠٠٨	
٦,٥٥٣,٩٩٠	١٠,٦٩٠,١٠٦	ذمم تجارية وعملاء وساطة
-	(٥٠,٠٠٠)	ينزل مخصص ديون مشكوك في تحصيلها
٦,٥٥٣,٩٩٠	١٠,٦٤٠,١٠٦	

٦- محفظة إستثمارات في أوراق مالية متوفرة للبيع

٢٠٠٧	٢٠٠٨	
١,٥١٦,٥٣٤	٣,٥٥٣,٧٧٣	تكلفة الإستثمار في محفظة الأوراق المالية المتوفرة للبيع
(١٩٣,٦٩٩)	(١,٤٧٨,٧٣٢)	التغير المتراكم في القيمة العادلة
١,٣٢٣,٨٣٥	٢,٠٧٥,٠٤١	

٧- المصاريف المدفوعة مقدماً والحسابات المدينة الأخرى

٢٠٠٧	٢٠٠٨	
٩,٩٨٢	١٤,٤٢٢	مصاريف مدفوعة مقدماً
١٣٠,٥٠٠	٧١,١٠٠	تأمينات كفالات بنكية
٢٠٠	٢٠٠	تأمينات مستردة
١٤٠,٦٨٢	٨٥,٧٢٢	



شركة الأمل للاستثمارات المالية
(شركة مساهمة عامة محدودة)
إيضاحات حول القوائم المالية (يتبع)
للسنة المنتهية في ٣١ كانون الأول ٢٠٠٨
(بالدينار الأردني)

٨- الممتلكات و المعدات

٣١ كانون الأول	إمتباعات	إضافات	١ كانون الثاني
٣٢,٤١٧	-	٧٩٥	31.622
٥٣,٠٨١	-	9.032	44.048
١٧,٣١٣	-	4.400	12.913
٤,١٨٢	-	182	4.000
٩١,٥٥٠	-	90.550	-
١٩٧,٥٤٢	-	104.959	92.583
١٩,٣٣٠	-	٣,٢٠٣	16.127
٢٨,٣٢٧	-	٤,٥٨٠	23.747
٨,١٨٧	-	٣,٠٢٣	5.164
٢,٤٢١	-	١,٠٤٦	1.375
١٣,٥٨٣	-	١٣,٥٨٣	-
٧١,٨٤٨	-	٢٥,٤٣٥	46.413
			46.170
١٢٥,٦٩٤			

التكلفة :

اثاث ومفروشات

اجهزة ومعدات

ديكورات

برامج كمبيوتر

سيارات

مجموع التكلفة

الإستهلاكات :

اثاث ومفروشات

اجهزة ومعدات

ديكورات

برامج كمبيوتر

سيارات

مجموع الإستهلاكات

القيمة الدفترية الصافية كما في ١ كانون الثاني

القيمة الدفترية الصافية كما في ٣١ كانون الأول

٩- مصاريف مستحقة وحسابات دائنة متنوعة

٢٠٠٧	٢٠٠٨
٧,٨٧٧	١٢,٠٤٧
١٤,٥١٧	٣٣,١٧٩
٣٢,٥٧١	٨٦١,٤٤٦
٢٥,٤٠٥	٣٦,٧٢٨
١٦,١٤٧	٣٦,٧٢٨
١٠,٤٣٧	٢٣,٣٧٠
٥٠,١١٠	-
٤٤٤,٩٥٤	١,١٠٣,٤٩٨

مصاريف مستحقة

امانات ارباح المساهمين

مخصص ضريبة الدخل (إيضاح-١١)

صندوق دعم البحث العلمي

رسوم الجامعات الأردنية

مخصص صندوق التشغيل والتعليم والتدريب المهني و التقني

مخصص خاص



شركة الأمل للاستثمارات المالية
(شركة مساهمة عامة محدودة)

إيضاحات حول القوائم المالية (بتبع)
للسنة المنتهية في ٣١ كانون الأول ٢٠٠٨
(بالدينار الأردني)

١٠- الاحتياطي الاجباري

تمثياً مع متطلبات قانون الشركات في المملكة الأردنية الهاشمية والنظام الأساسي للشركة، تقوم الشركة بتكوين احتياطي اجباري بنسبة ١٠ بالمئة من الربح الصافي حتى يبلغ هذا الاحتياطي ربع رأسمال الشركة ويجوز الاستمرار في التوسع هذه النسبة بموافقة الهيئة العامة للشركة الى أن يبلغ هذا الاحتياطي ما يعادل مقدار رأسمال الشركة المصرح به . ان هذا الاحتياطي غير قابل للتوزيع كأنصبة على المساهمين.

١١- ضريبة الدخل

ان حركة ضريبة الدخل هي كما يلي:

٢٠٠٧	٢٠٠٨	
٦٦٦,٠٠٢	٣٢٠,٥٧١	الرصيد في ١ كانون الثاني
(٦٠٦,٢٦٦)	(٣١٩,١٢٥)	المسدد خلال السنة
٣١٠,٨٣٥	٨٦٠,٠٠٠	المخصص للسنة
٣٢٠,٥٧١	٨٦١,٤٤٦	

انتهت الشركة علاقتها الضريبية مع دائرة ضريبة الدخل حتى نهاية عام ٢٠٠٩ ، وقد قامت دائرة ضريبة الدخل بمراجعة بيانات عام ٢٠٠٧ ، الا انه لم يصدر قرار بها حتى تاريخ القوائم المالية.

١٢- المعاملات مع جهات ذات علاقة

قامت الشركة خلال السنة بتقيد المكافآت والبدلات المزايما التالية لصالح أعضاء مجلس الإدارة والمدير العام:

٢٠٠٧	٢٠٠٨	
٣٥,٠٠٠	٣٥,٠٠٠	مكافأة أعضاء مجلس الإدارة
١٦,٢٠٠	١٦,٨٠٠	صرف بدل تنقلات لأعضاء مجلس الإدارة
٦٦,٠٠٠	236.750	صرف مكافآت للمدير العام ومدير مكتب الوساطة



إيضاحات حول القوائم المالية (بتبع)
للسنة المنتهية في ٣١ كانون الأول ٢٠٠٨
(بالدينار الأردني)

١٣- مصاريف إدارية وعمومية

٢٠٠٧	٢٠٠٨	
١٦,٢٠٠	١٦,٨٠٠	تكاليف أعضاء مجلس الإدارة
١١,٢٨٢	١٣,١٣٢	كهرباء ومياه وهاتف
٤,١٣٣	٥,٩٧٨	ضيافة
١,٦٧٦	٥,٥٧٤	صيانة وتطبيقات
٩٢,٦٩٠	٣٣١,٤١٢	مكافآت
٣٠,٤٦٧	٣١,٨٤٠	إيجارات
٦,٨٠٥	٨,٤١٥	قرطاسية ومطبوعات
٣,٥٥٠	٣,٤٦٠	أتعاب محاسبة وقضايا
١٠,٦٣٩	٢٥,٤٣٥	استهلاكات
٧,٩٨٠	٩,٢٢٩	تأمين صحي
١,٢٦٦	١,٥٨٥	رسوم رخص ولشراكات
١٤,٢٢٠	٩,٧٠٠	أتعاب مهنية واستشارات
-	١١,١٦٢	دعاية وإعلان
١٢,٤٢١	٩,٩٤٢	مصاريف متنوعة
٢١٣,٣٢٩	٤٨٣,١٦٤	

١٤- الائتمانات المحتملة

يوجد على الشركة كما في ٣١ كانون الأول الائتمانات المحتملة التالية :

٢٠٠٧	٢٠٠٨	
٤٣٩,٥٠٠	٦٣٩,٩٠٠	كفالات بنكية

١٥- الأزمات المالية

إدارة مخاطر رأس المال

تقوم الشركة بإدارة رأس مالها لتتأكد بأن الشركة تبقى مستمرة بينما تقوم بالحصول على العائد الأعلى من خلال الحد الأمثل لأرصدة الديون وحقوق المساهمين. لم تتغير استراتيجية الشركة الإجمالية عن سنة ٢٠٠٧.

إن هيكل رأس مال الشركة يضم حقوق المساهمين في الشركة والتي تتكون من رأس المال، واحتياطيات والتغير المتراكم في القيمة العادلة للموجودات المالية والأرباح المدورة كما هي مدرجة في بيان للتغيرات في حقوق المساهمين.



شركة الأمل للاستثمارات المالية

(شركة مساهمة عامة محدودة)

ليضاحات حول القوائم المالية (بتبع)

للسنة المنتهية في ٣١ كانون الأول ٢٠٠٨

(بالدينار الأردني)

معدل المديونية المثلّي

يقوم مجلس إدارة الشركة بمراجعة هيكلية رأس المال بشكل دوري. وكجزء من هذه المراجعة، يقوم مجلس الإدارة بالأخذ بالإعتبار تكلفة رأس المال والمخاطر المرتبطة بكل فئة من فئات رأس المال والسدين. إن هيكمل رأسمال الشركة لا يضم ديون من خلال الاقتراض ، لم تقم الشركة بتحديد حد أقصى لمعدل المديونية المثلّي ، ولا تتوقع الشركة زيادة في معدل المديونية المثلّي من خلال إصدارات دين جديدة خلال عام ٢٠٠٩.

أهم السياسات المحاسبية

إن تفاصيل السياسات المحاسبية والأساليب المستخدمة بما فيها قواعد الإعراف، أساس للقياس وأساس الإعراف بالإيرادات والمصاريف المتعلقة بكل بند من بنود الموجودات المالية وللمطلوبات المالية وأدرات الملكية قد تم بيانها في الإيضاح ٣ من البيانات المالية.

إدارة المخاطر المالية

مخاطر السوق

إن نشاطات الشركة يمكن أن تتعرض بشكل رئيسي لمخاطر مالية ناتجة عن ما يلي:-

إدارة مخاطر العملات الأجنبية

لا تتعرض الشركة لمخاطر هامة مرتبطة بتغيير العملات الأجنبية وبالتالي لا حاجة لإدارة فاعلة لهذا التعرض.

إدارة مخاطر سعر الفائدة

نتج المخاطر المتعلقة بمعدلات الفائدة بشكل رئيسي عن إقتراضات الأموال بمعدلات فائدة متغيرة (عائمة) وعن ودائع قصيرة الأجل بمعدلات فائدة ثابتة. قد تتعرض الشركة الى مخاطر معدلات الفائدة نظرا لوجود ودائع للشركة حتى تاريخ البيانات المالية.

مخاطر أسعار أخرى

تتعرض الشركة لمخاطر أسعار ناتجة عن إستثماراتها في حقوق ملكية شركات أخرى. تحتفظ الشركة باستثمارات في حقوق ملكية شركات أخرى لأغراض إستراتيجية وليس بهدف المتاجرة بها ولا تقوم الشركة بالمتاجرة النشطة في تلك الإستثمارات.



شركة الأمل للاستثمارات المالية

(شركة مساهمة عامة محدودة)

إيضاحات حول القوائم المالية (بتبع)

للسنة المنتهية في ٣١ كانون الأول ٢٠٠٨

(بالدينار الأردني)

تحليل حساسية أسعار استثمارات الملكية

إن تحليل الحساسية أدناه مبني على أساس مدى تعرض الشركة لمخاطر أسعار استثمارات في حقوق ملكية شركات أخرى كما بتاريخ البيانات المالية .

في حال كانت أسعار استثمارات في حقوق ملكية شركات أخرى أعلى/أقل بنسبة ٥% لأصبحت احتياطيات حقوق الملكية للشركة أعلى/أقل بواقع ١٠٣,٧٥٢ دينار أردني (٢٠٠٧: ٦٦,١٩٢ دينار أردني) نتيجة لمحافظة الشركة المصنفة كاستثمارات متاحة للبيع .

إدارة مخاطر الائتمان

تتمثل مخاطر الائتمان في عدم التزام أحد الأطراف لمقود الأدوات المالية بالوفاء بالتزاماته التعاقدية مما يؤدي إلى تكبد الشركة لخسائر مالية، ونظراً لعدم وجود أي تعاقبات مع أي أطراف أخرى فإنه لا يوجد أي تعرض للشركة لمخاطر الائتمان بمختلف أنواعها. إن مخاطر الائتمان الناتجة عن الأموال النقدية هي محددة حيث أن الجهات التي يتم التعامل معها هي بنوك محلية لديها سمعة جيدة والتي يتم مراقبتها من الجهات الرقابية.

إن المبالغ المدرجة في هذه البيانات المالية تمثل تعرضات الشركة الأعلى لمخاطر الائتمان للذمم للمدينة التجارية والأخرى وللنقد ومرادفات النقد .

إدارة مخاطر السيولة

إن مسؤولية إدارة مخاطر السيولة تقع على مجلس الإدارة وذلك لإدارة متطلبات الشركة النقدية والسيولة قصيرة الأجل ومتوسطة الأجل وطويلة الأجل. وتقوم الشركة بإدارة مخاطر السيولة من خلال مراقبة التدفقات النقدية المستقبلية والمقيمة بصورة دائمة وتفعيل تواريخ استحقاق الموجودات والمطلوبات النقدية.

يبين الجدول الآتي الاستحقاقات المتعاقد عليها لمطلوبات الشركة المالية غير المشتقة . تم إعداد الجداول بناءً على التدفقات النقدية غير المخصصة للمطلوبات المالية وذلك بموجب تواريخ الاستحقاق المبكرة التي قد يطلب بموجبها من الشركة أن تقوم بالتسديد أو القبض. يضم الجدول التدفقات النقدية للمبالغ الرئيسية والفوائد.

معدل الفائدة	سنة وأقل	أكثر من سنة	المجموع
٢٠٠٨ :			
-	٢,٤٠١,٤٨٩	-	٢,٤٠١,٤٨٩
-	-	-	-
-	٢,٤٠١,٤٨٩	-	٢,٤٠١,٤٨٩
٢٠٠٧ :			
-	١,٧٨٢,٨٧٥	-	١,٧٨٢,٨٧٥
-	-	-	-
-	١,٧٨٢,٨٧٥	-	١,٧٨٢,٨٧٥



شركة الأمل للاستثمارات المالية

(شركة مساهمة عامة محدودة)

إيضاحات حول القوائم المالية (يتبع)

للسنة المنتهية في ٣١ كانون الأول ٢٠٠٨

(بالدينار الأردني)

١٦- معلومات قطاعية

تعمل الشركة في قطاع العمل الرئيسي الذي يتكون من ممارسة أعمال وسيط بالعمولة والتعامل بالأوراق المالية لحسابها الخاص والقيام بإدارة الإستثمار وتقديم الإستشارات المالية، بالإضافة إلى تأسيس أو المساهمة في شركات أو مشاريع أو أعمال أخرى، وتعمل الشركة في قطاع جغرافي واحد هو المملكة الأردنية الهاشمية.

١٧- المصادقة على القوائم المالية

تم المصادقة على القوائم المالية من قبل مجلس إدارة الشركة بتاريخ ٧ آذار ٢٠٠٩، وتمت الموافقة على نشرها وتتطلب هذه القوائم المالية موافقة الهيئة العامة للمساهمين.

١٨- أرقام سنة المقارنة

تم إعادة تصنيف وتبويب بعض أرقام سنة ٢٠٠٧ لتتفق مع العرض لسنة ٢٠٠٨