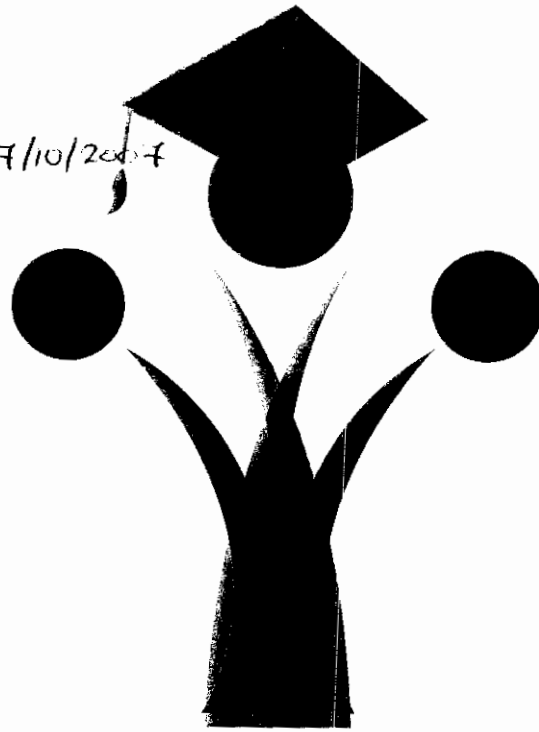


F- S

- ITSC - 17/10/2007



مدارس الاتحاد

Al Ithad Schools

التقرير السنوي السابع

2007 - 2006

(1)

شركة مدارس الاتحاد المساهمة العامة
عمان - الأردن



رئيس مجلس الادارة

السيد عبدالله عبد الحلیم محمود ابو خديجة

نائب رئيس مجلس الادارة

الدكتور هيثم عبدالله عبد الحلیم ابو خديجة ممثل الشركة العربية الدولية للتعليم و الاستثمار

الاعضاء

السيد محمد عبدالله عبد الحلیم ابو خديجه ممثل الشركة العربية الدولية للتعليم و الاستثمار

السيد ابراهيم ادريس عبد الرحيم ادريس ممثل الشركة العربية الدولية للتعليم و الاستثمار

اعتبارا من ٢٠٠٦١١١١٩

السيد عميد نزار محمد صبري ممثل الشركة العربية الدولية للتعليم و الاستثمار

(من ٢٠٠٦١٩١٣٠ - ٢٠٠٦١١١١٩) (من ٢٠٠٧٧٧٤)

السيد ايمن محمد فتح الله حسين ممثل الشركة العربية الدولية للتعليم و الاستثمار

لغاية ٢٠٠٧٧٧٤

السيد سامي بهاء النابلسي ممثل شركة بيت الاستثمار العالمي

السيد ابراهيم عبدالله عبد الحلیم ابو خديجه

المهندس عبدالكرم يوسف قاسم الحموري

المهندس سليم عبد الرحمن حسن حمدان

مدقق حسابات الشركة

السادة/ ابراهيم العباسي وشركاه

٧	كلمة رئيس مجلس الإدارة
٨ - ١٦	تقرير مجلس الإدارة
١٨-١٩	تقرير المحاسب القانوني المستقل
٢٠	الميزانية العمومية كما في ٣١ تموز ٢٠٠٧ (بيان أ)
٢١	بيان الدخل للسنة المنتهية في ٣١ تموز ٢٠٠٧ (بيان ب)
٢٢	بيان التغيرات في حقوق المساهمين للسنة المنتهية في ٣١ تموز ٢٠٠٧ (بيان ج)
٢٣	بيان التدفقات النقدية للسنة المنتهية في ٣١ تموز ٢٠٠٧ (بيان د)
٢٤-٣٤	إيضاحات حول البيانات المالية

كلمة رئيس مجلس الإدارة

السيدات والسادة المساهمين الحضور الكرام
السلام عليكم ورحمة الله وبركاته

ابدأ كلمتي بحمد الله جل شأنه , وبالثناء على رسوله الأمين صلوات الله عليه وتبريكاته وأشكركم حضور اجتماع الهيئة العامة العادي السابع للعام ٢٠٠٧ الذي ينعقد بحضور ممثل عطوفة مراقب الشركات و مندوب وزارة الصناعة والتجارة والسادة مكتب إبراهيم العباسي وشركاه للتدقيق والمستشار القانوني للشركة فأهلاً وسهلاً بكم جميعاً» وعلى بركة الله تسير أعمال هذا الاجتماع .

السيدات والسادة المساهمون الكرام
لقد كانت مساهمة الشركة العربية الدولية للتعليم والاستثمار والشركات الشقيقة أو التابعة لها نابعة من رغبتنا جميعاً الارتقاء بمستوى الأداء التعليمي لمدراس الاتحاد عن طريق وضع المعايير والأسس التي تمكننا من تحقيق هذه الغاية النبيلة والتي نصبو إليها جميعاً ونعمل جاهدين على إنجازها .
لذا فإن الآمال المعقودة على جهود الهيئة التدريسية والهيئة الإدارية لهذه المدارس كبيرة وعظيمة ولن نتوقف عند مرحلة ما أو حد معين إذا ما أردنا لهذه المدارس أن تظل مواكبة للنظريات الحديثة في التربية وفي التعليم , فليبارك الله جهودكم ويعينكم على حمل الأمانة , فان أبنائنا أمانة بين أيديكم وهم جيل المستقبل وعدة هذا الوطن العزيز وعتاده في التقدم والازدهار وهم يستحقون منا كل رعاية وعناية رائدنا في هذا المضمار حضرة صاحب الجلالة الهاشمية الملك عبد الله الثاني بن الحسين المعظم المعظم أيده الله وسدد خطاه وحكومته الرشيدة التي تولي العلم جل اهتمامها ورعايتها.
وفي النهاية اهني جميع العاملين في هذه المدارس على الإنجازات العظيمة التي تتحقق كل يوم بفضل حسن متابعتهم ومثابرتهم والى الإمام دائماً إنشاء الله .

والسلام عليكم ورحمة الله وبركاته

رئيس مجلس الإدارة
عبد الله أبوخديجة

تقرير مجلس الادارة

حضرات المساهمين الكرام نعرض لكم في ما يلي تقرير مجلس الادارة السنوي السابع للسنة المالية المنتهية في ٢٠٠٧/٧/٣١:

اولا : وصف انشطة الشركة واماكنها الجغرافية :-

نشاط الشركة الرئيسي التعليم للمرحلتين الاساسية والثانوية . وقد بلغ عدد الطلاب للعام ٢٠٠٧/٢٠٠٦ (٣٦٣٩ طالبا وطالبة) بينما كان عدد الطلاب للعام ٢٠٠٦/٢٠٠٥ (٣٥٥٦ طالبا وطالبة) موزعين على ثلاثة مباني هي :

المبنى الأول : مدارس الاتحاد الثانوية للبنات ويشتمل على مساحة إجمالية (٢١٥٠٠) م مربع مقام على ارض بمساحة (٩٦٢٨ م مربع) ويضم طلاب من الصف الأول الأساسي حتى الثالث الأساسي مختلط ومن الصف الرابع وحتى الثاني ثانوي بنات .

المبنى الثاني : مدارس الاتحاد للبنين / طارق ويشتمل على مساحة إجمالية (١٦٥٠٠) م مربع مقام على ارض بمساحة (٦٣٤٦ م مربع) ويضم طلاب من الصف العاشر الأساسي وحتى الصف الثاني ثانوي . كما يضم في طابقه الأرضي الروضة وفي طابقه الأخير الإدارة العامة للشركة .

المبنى الثالث : مدارس الاتحاد للبنين / المدينة الرياضية ويشتمل على مساحة إجمالية (١١٠٠٠) م مربع مقام على ارض بمساحة (١١٥٢٨ م مربع) ويضم طلاب من الصف الرابع الأساسي وحتى الصف التاسع الأساسي .

كما تمتلك الشركة قطعة ارض مساحتها (١٢٥٠٠) م مربع في مدينة العقبة تم انشاء مبنى للمدارس عليها بمساحة (٢٠٠٠) م مربع لاستعمالها لفرع مدارس العقبة التي باشرت هذا العام باستقبال الطلاب من الصف الاول وحتى العاشر اساسي .

ثانيا : أعضاء مجلس الإدارة:-

٠ بتاريخ ٢٠٠٦/٩/٣٠ تم انتخاب مجلس ادارة للشركة من قبل الهيئة العامة باجتماعها العادي رقم (٦) ضم كل من

رئيس مجلس الادارة : عبد الله عبد الحليم محمود أبو خديجة

الجنسية : أردني

سنة الميلاد : ١٩٤٣

المؤهل العلمي : دبلوم لغة الإنجليزية / إدارة أعمال ١٩٧٥



الخبرات السابقة :

- 1967-1970 مدير قلم كتيبة الحرس الوطني / دولة قطر
- 1975-1977 مساعد مسؤول قصور الضيافة في دولة قطر
- 1973-1972 ضابط ارتباط القيادة العامة للقوات المسلحة القطرية
- 1981-1974 مدير مكتب القيادة العامة للقوات المسلحة القطرية
- 1989-1972 مدير عام ورئيس هيئة مديرين وشريك في
 - شركة قطر للألبان
 - مصنع قطر الوطني للبلاستيك
 - مؤسسة فيصل العطية للتجارة والمقاولات
 - شركة الصحراء للتعهدات والتجارة في دولة قطر
 - محطة بترول الريان- قطر
- 1992-1990 نائب رئيس مجلس إدارة الشركة القابضة للمغتربين الأردنيين/ الأردن
- 1994-1992 نائب رئيس مجلس إدارة الشركة العربية الدولية للتعليم والاستثمار
- 1998-1994 عضو هيئة مديري شركة السمات والنظير للتكنولوجيا
- 2001-1998 نائب رئيس مجلس أمناء جامعة العلوم التطبيقية الخاصة
- 2005-2004 رئيس هيئة مديري الشركة الجامعة للبحث العلمي

العمل الحالي :

- رئيس مجلس الإدارة /المدير العام للشركة العربية الدولية للتعليم والاستثمار منذ عام 1994
- رئيس مجلس إدارة شركة المصانع العربية الدولية للأغذية والاستثمار منذ عام 1994
- رئيس مجلس إدارة شركة مستشفى ابن الهيثم منذ عام 1998
- رئيس هيئة مديري شركة الأمناء للاستثمار وإدارة المحافظ المالية منذ عام 2005

نائب رئيس مجلس الادارة : الشركة العربية الدولية للتعليم والاستثمار
يمثلها الدكتور هيثم عبد الله عبد الحليم أبو خديجة

الجنسية : أردني

سنة الميلاد : 1972

المؤهل العلمي : دكتوراة ادارة اعمال 2007

الخبرات السابقة :

- نائب رئيس هيئة مديري شركة السمات والنظير للتكنولوجيا
- عضو مجلس إدارة شركة الرازي للصناعات الدوائية
- رئيس هيئة مديرين / شركة عبر العالم للتكنولوجيا والمعلوماتية

العمل الحالي :

- نائب مدير عام الشركة العربية الدولية للتعليم والاستثمار منذ عام 1993
- نائب رئيس مجلس إدارة شركة المصانع العربية الدولية للأغذية والاستثمار منذ عام 1994
- نائب رئيس مجلس إدارة شركة مستشفى ابن الهيثم منذ عام 1996
- نائب رئيس مجلس إدارة الشركة العربية الدولية للتعليم والاستثمار منذ عام 1998
- عضو مجلس أمناء جامعة العلوم التطبيقية الخاصة منذ عام 2001
- نائب رئيس هيئة مديري شركة الأمناء للاستثمار وإدارة المحافظ المالية منذ عام 2005

عضو مجلس الإدارة : شركة بيت الاستثمار العالمي

يمثلها سامي بهاء النابلسي

الجنسية : أردني

سنة الميلاد : ١٩٧٧

المؤهل العلمي : شهادة البكالوريوس في العلوم المالية والمحاسبة (كندا) ١٩٩٥

شهادة الـ (Chartered Financial Analyst) CFA) ٢٠٠٣

شهادة الماجستير في إدارة الأعمال تخصص العلوم المالية ٢٠٠٤

الخبرات السابقة :

مدير استثمار في دائرة الأصول لدى مجموعة أطلس الاستثمارية ٢٠٠١-٢٠٠٣

مستشار مالي في الديوان الملكي الهاشمي ٢٠٠٣-٢٠٠٥

مدير استثمار ومحلل مالي في دائرة إدارة الأصول لدى مجموعة أطلس الاستثمارية ٢٠٠٥-٢٠٠٦

العمل الحالي :

مدير استثمار في قسم إدارة الأصول للشرق الأوسط وشمال أفريقيا لدى بيت الاستثمار العالمي (جلوبل) منذ

عام ٢٠٠٦ .

عضو مجلس إدارة جمعية المحللين الماليين - الأردن منذ ٢٠٠٤ .

عضو مجلس الإدارة : ابراهيم عبد الله عبد الحليم أبو خديجة

الجنسية : أردني

سنة الميلاد : ١٩٨٤

المؤهل العلمي : بكالوريوس نظم معلومات ادارية

العمل الحالي :

عضو مجلس ادارة شركة المصانع العربية الدولية للأغذية والاستثمار منذ عام ٢٠٠٥

عضو مجلس ادارة الشركة العربية الدولية للتعليم والاستثمار منذ ٢٠٠٦/٤/١

مساعد مدير عام الشركة العربية الدولية للتعليم والاستثمار منذ ٢٠٠٦/٤/١

عضو هيئة مديري شركة الأمان للاستثمار وإدارة المحافظ المالية

عضو مجلس الإدارة : سليم عبدالرحمن حسن حمدان

الجنسية : أردني

سنة الميلاد : ١٩٤٨

المؤهل العلمي : بكالوريوس هندسة مدنية ١٩٧٢

الخبرات السابقة :

مهندس تصميم و مهندس تنفيذ منشآت مدنية - الكويت و الاردن

العمل الحالي :

مدير عام شركة المهندس للمقاولات

عضو مجلس الإدارة : الشركة العربية الدولية للتعليم والاستثمار

يمثلها ايمن محمد فتح الله حسين (لغاية ٤ تموز ٢٠٠٧)

الجنسية : أردني

سنة الميلاد : ١٩٦٢

المؤهل العلمي: بكالوريوس لغة انجليزية

الخبرات السابقة :

مدرس لغة انجليزية - مدارس الاتحاد
مساعد المدير العام للشؤون المالية والوظائف - شركة مدارس الاتحاد
مساعد المدير العام للشؤون الاكاديمية - شركة مدارس الاتحاد
مدير عام شركة مدارس الاتحاد (لغاية ٢٠٠٧٧١٤)

عضو مجلس الادارة : الشركة العربية الدولية للتعليم والاستثمار

يمثلها عميد نزار محمد صبري (من ٢٠٠٦١٩١٣٠ - ٢٠٠٦١١١١١٩) (من ٤ تموز ٢٠٠٧)

الجنسية : أردني

سنة الميلاد : ١٩٧٥

المؤهل العلمي: ماجستير محاسبة

الخبرات السابقة :

محاسب رئيسي - جامعة العلوم التطبيقية

-مدقق داخلي - جامعة العلوم التطبيقية

-محاضر غير متفرغ - قسم المحاسبة - جامعة العلوم التطبيقية

العمل الحالي :

مدير التدقيق والرقابة الداخلية -مستشفى ابن الهيثم

عضو مجلس ادارة الشركة الدولية للاستثمارات الطبية ممثلا عن الشركة العربية الدولية للتعليم و الاستثمار.

عضو مجلس الادارة : الشركة العربية الدولية للتعليم والاستثمار

يمثلها إبراهيم إدريس عبد الرحيم إدريس

الجنسية : أردني

سنة الميلاد : ١٩٤٥

المؤهل العلمي: ماجستير اقتصاد

الخبرات السابقة :

مدرس ثانوي - دولة الكويت

مدير عام شركات و مصانع

العمل الحالي :

- مدير الشؤون الادارية -جامعة العلوم التطبيقية

عضو مجلس الادارة : الشركة العربية الدولية للتعليم والاستثمار

يمثلها محمد عبد الله عبد الحليم أبو خديجة

الجنسية : أردني

سنة الميلاد : ١٩٧٧

المؤهل العلمي : ماجستير تسويق ٢٠٠٥

الخبرات السابقة :

- مدير مجمع أبو خديجة التجاري ١٩٩٧-٢٠٠٠

-مساعد مدير عام الشركة العربية الدولية للتعليم والاستثمار ٢٠٠٢-٢٠٠٥

-عضو هيئة مديرين / شركة عبر العالم للتكنولوجيا والمعلوماتية

-مدير عام شركة المصانع العربية الدولية للأغذية والاستثمار ٢٠٠٥-٢٠٠٧

العمل الحالي :

- عضو مجلس إدارة الشركة العربية الدولية للتعليم والاستثمار منذ عام ٢٠٠٠
- عضو مجلس أمناء جامعة العلوم التطبيقية الخاصة منذ عام ٢٠٠٣
- عضو مجلس إدارة شركة مستشفى ابن الهيثم
- عضو مجلس إدارة شركة المصانع العربية الدولية للأغذية والاستثمار
- عضو هيئة مديري شركة الأمناء للاستثمارات وإدارة المحافظ المالية منذ عام ٢٠٠٥
- مدير عام شركة مدارس الاتحاد (من ٢٠٠٧/١٧/٤)

عضو مجلس الإدارة : عبدالكريم يوسف قاسم الحموري

الجنسية : أردني

سنة الميلاد : ١٩٥٨

المؤهل العلمي : ماجستير هندسة مدنية (المانيا الغربية)

العمل الحالي :

عضو نقابة المهندسين الأردنيين

رئيس هيئة المديرين / لشركة تنمية الصادرات الدولية في عمان

عضو مجلس إدارة / شركة الشرق الأوسط للصناعات الدوائية والمستلزمات الطبية المساهمة العامة المحدودة ،

منذ التأسيس ولغاية الآن عضو اللجنة التنفيذية ورئيس لجنة التدقيق في الشركة

مدير عام شركة المدارس الأردنية الدولية للبنات / وهي أول مدرسة نموذجية خاصة للبنات في منطقة عمان

الغربية تتسع لأكثر من ألفي طالبة ويعمل بها أكثر من مائة موظف وموظفة من عام ١٩٩٣ إلى ١٩٩٧

مدير عام الشركة العربية لتجارة المواد المطبعية

عضو جمعية رجال الأعمال الأردنيين منذ عام ١٩٨٩ م

الوظائف العليا :

الرواتب	المؤهل العلمي	الاسم	الوظيفة
٢٧٠٠	ماجستير تسويق	محمد عبدالله ابو خديجة	المدير العام
٢٤٠٠٠	بكالوريوس انجليزي	ايمن محمد فتح الله	المدير العام
١٠٢٩٢	بكالوريوس انجليزي	تيسير عبدالرحيم	مساعد المدير العام
٦٣٤٠	بكالوريوس علوم مالية	نورالدين الصمادي	المدير المالي
٤٦٥٠	دبلوم ادارة اعمال	زاكر الشيخ ياسين	رئيس قسم اللوازم
٥٥٢٠	بكالوريوس اجتماعيات	حسين صالح القبح	مدير ثانوية طارق
٤٩٥٠	بكالوريوس ادارة اعمال	محمد المارديني	مديرة ثانوية البنات فاتنة
٤٤٠٠	دبلوم عالي تربية	طه سالم قوقزه	مدير ثانوية المدينة
٥٠٩٠	بكالوريوس علم نفس	منال ابراهيم البشير	مديرة الروضة

استقال المدير العام ايمن فتح الله بتاريخ ٢٠٠٧/٨/٣١ وتم تعيين السيد محمد ابو خديجه مديرا عاما بدلا منه

بتاريخ ٢٠٠٧ / ٧ / ٤

الثا : وصف للشركات التابعة و طبيعة عملها :
لا يوجد لدى الشركة اية شركات تابعة.

رابعاً : كبار المساهمين كما في ٢٠٠٧/٧/٣١ :

اسم المساهم	عدد الاسهم حتى ٢٠٠٧/٧/٣١	نسبة المساهمة
عبد الله عبد الخليم محمود ابو خديجه	٧٥٦٩١٦	% ٥,٠٤٦
شركة الامناء للاستثمار وادارة المحافظ المالية	١٠٨٣٦٥٨	% ٧,٢٢٤
شركة بيت الاستثمار العالمي	٢٤٨٤٣٣٨	% ١٦,٥٦٢
الشركة العربية الدولية للتعليم والاستثمار	٥١٣٨٨٣٨	% ٣٤,٢٥٩

خامساً : الوضع التنافسي للشركة :

تعتبر مدارس الاتحاد من اكبر المدارس الخاصة في المملكة من حيث عدد الطلاب وحجم البنية التحتية , كما ان لها السمعة الطيبة في قطاع التعليم داخليا وخارجيا نتيجة للنتائج المميزة التي يحققها طلابها على مر السنوات .

سادساً : درجة الاعتماد على موردين وعملاء محددین :

تعتمد الشركة في معاملاتها على الدخول الى الاسواق عن طريق المنافسة الحرة بما يحقق المنفعة القصوى للشركة . وبذلك فانها لاتعتمد على موردين وعملاء محددین .

سابعاً : الحماية الحكومية والامتيازات :

لا تتمتع الشركة باي حماية حكومية او امتيازات . وتملك الشركة برنامج المدارس المحوسب المسجل تحت رقم ١٣١٦/٥/٢٠٠٥ .

ثامناً : الحماية الحكومية او الامتيازات التي تتمتع بها الشركة :

لا يوجد حماية حكومية او امتيازات تتمتع بها الشركة او اي من منتجاتها .

تاسعاً : مساهمة الشركة في خدمة المجتمع المحلي :

لقد فتحت المدرسة ابوابها و مرافقها للمؤسسات الوطنية . فاحتفلنا بيوم السياحة العالمي بحضور وزير السياحة و شارك طلبتنا بالتصويت للبراءة . و كذلك تمت المشاركة بالعديد من المناسبات الوطنية كيوم المرور و يوم البيئة .

عاشرأ : وصف المخاطر :

لا يوجد مخاطر تعرضت له الشركة او من الممكن ان تتعرض لها الشركة خلال السنة اللاحقة ولها تاثير مادي عليها

أحدى عشر : الإجازات التي حققتها الشركة :

حققت الشركة لهذا العام ارباح للسنة الماليه المنتهيه في ٢٠٠٧/٧/٣١ بلغت (١٧٨,٩٨٥) دينار غطت جزء من الخسائر المدورة بحيث تشكل السنه القادمه باذن الله نقطه انطلاق جديده نحو المستقبل . وعلى المستوى الاكاديمي فإن مدارس الاتحاد مستمره على طريق النجاح حيث خرجت للوطن في هذا العام خمسه من اوائل الملكة منهم الاول على الملكة في الفرع العلمي والاول على الملكة في فرع الاداره المعلوماتيه , و حصل (١١٨ طالب و طالبة) على معدل ٩٠% فأكثر .

عشر : عمليات ذات طبيعته غير متكرره :

امت الشركة ببيع مجموعه من الباصات القديمه التي كانت تشكل عبء على الشركة نتيجته للصيانه وتمره لها . تم بيعها بمبلغ ٦٠٠٠٠ دينار وهي ارباح كون الباصات مستهلكه بالكامل .
امت الشركة بتسويه بعض الامور العالقه مع ضريبة المبيعات عن السنوات السابقه جنباً للوقوع في الخلفات ودفع غرامات اضعاف المبالغ المستحقه وذلك بدفع مبلغ ١٠٠٠٠٠٠ دينار.

ث عشر : السلسله الزمنيه للارباح والخسائر :

٢٠٠٣/٧/٣١	٢٠٠٤/٧/٣١	٢٠٠٥/٧/٣١	٢٠٠٦/٧/٣١	٢٠٠٧/٧/٣١	
١٣٤٨٠٦	٣٣٩٨٦٧	٨٣٠٠٨	٢١٨٢٦٢	١٧٨٩٨٥	ارباح (الخسائر)
١٠٠٧٢٧٧٦٤	١١٠١٦٧١٢	١١٠٨٢٨٦٦	١٠٧٩٨١٩٠	١٥١٢٦٤٧٢	صافي حقوق المساهمين
٠٠٧١	١٠٠٤	٠٠٩٦	٠٠٧٨	٢٠٣٥	معر السهم

رابع عشر: البيانات المالية :

تظهر الدراسة التحليلية للقوائم المالية للشركة للسنة المالية المنتهية في ٢٠٠٧/٧/٣١ مقارنة مع السنة المالية السابقة المنتهية في ٢٠٠٦/٧/٣١ ما يلي:

٢٠٠٦/٢٠٠٥	٢٠٠٧/٢٠٠٦	النسبة المالية
٧٠٨	٧١٢	مجموع المطلوبات/حقوق الملكية
٧٢٢	٧١١	مجموع المطلوبات/مجموع الموجودات
٧١٢	—	القروض الطويلة الاجل/حقوق الملكية
١٠٠٢٢	١٠١	نسبة التداول

بلغ صافي حقوق المساهمين (١٥١٢٦٤٧٢) دينار كما في ٢٠٠٧/٧/٣١ مقارنة مع (١٠٧٩٨١٩٠) دينار كما في ٢٠٠٦/٧/٣١.

خامس عشر: التصورات المستقبلية :

تسعى الشركة الى تطوير العمليه التربويه من خلال مواكبة التطورات ومتابعه كل ما هو جديد فقد قمنا بفتح فرعين جديدين للمدارس الاول فرع الدراسات الاجنبيه (IGCSE-GCE) وهي مدرسه تقوم على مبدأ المحافظة على مبادئنا وتراثنا وبنفس الوقت مواكبه التطور الذي وصل اليه اسلوب التعليم والمواد التي تدرس لانشاء جيل جديد قادر على التواصل مع العالم من خلال مبادئ ثابتة راسخه وجيل ملتزم محافظ. حيث سجل (٢٧٠) طالب للعام الدراسي ٢٠٠٨/٢٠٠٧ وهو مؤشر جيد للسنة الاولى و نتوقع ان يتضاعف العدد خلال الفترة القادمة , اما الفرع الثاني فهو فرع المدارس في العقبه الذي استقبل بحمد الله الطلاب للعام الدراسي ٢٠٠٨/٢٠٠٧ بديابه مبشره بالخير. كما ان هناك خطه بداننا بها هذا العام لتطوير اسطول النقل الموجود للحفاظ على راحه طلابنا اولا ولوقف استنزاف الموارد من قبل الباصات القديمه التي تكلف صيانتها الكثير وكما وعدنا سابقا فقد بداننا بتحديث البنيه التحتيه للمدارس وتم الجاز جزء وسوف تستكمل جميع المدارس في المرحله اللاحقه باذن الله.

سادس عشر: اتعاب التدقيق :

بلغت اتعاب مكتب التدقيق الخارجي (٥٢٢٠ دينار) ومبلغ (٢٢٧٣ دينار) اتعاب استشارات ضريبة مبيعات.

سابع عشر : مساهمات اعضاء مجلس الادارة والمكافآت التي حصلوا عليها

بدل التنقلات و الاعجاب	نسبة المساهمة	مساهمة حتى ٢٠٠٧/٧/٣١	اعضاء مجلس الادارة
2500	% 5.046	756916	السيد عبدالله ابو خديجه
2500	% 34.258	5138838	الشركة العربية الدولية للتعليم ويمثلها :
2500	% 0.094	141227	الدكتور هيثم ابو خديجه
2100			السيد محمد ابو خديجه
2500			السيد ابراهيم ادريس (من ٢٠٠٦/١١/١٤)
400			السيد امين فتح الله (الغاية ٤/٧/٢٠٠٧)
			السيد عميد صبري (من ٤/٧/٢٠٠٧)
			شركة بيت الاستثمار العالي ويمثلها :
2500	% 16.562	2484338	السيد سامي بهاء النابلسي
2500	% 0.094	14127	السيد ابراهيم عبدالله ابو خديجه
2500	% 0.113	17078	السيد عبدالكريم الحموري
2500	% 1.879	281917	المهندس سليم حمدان

ثامن عشر : التبرعات

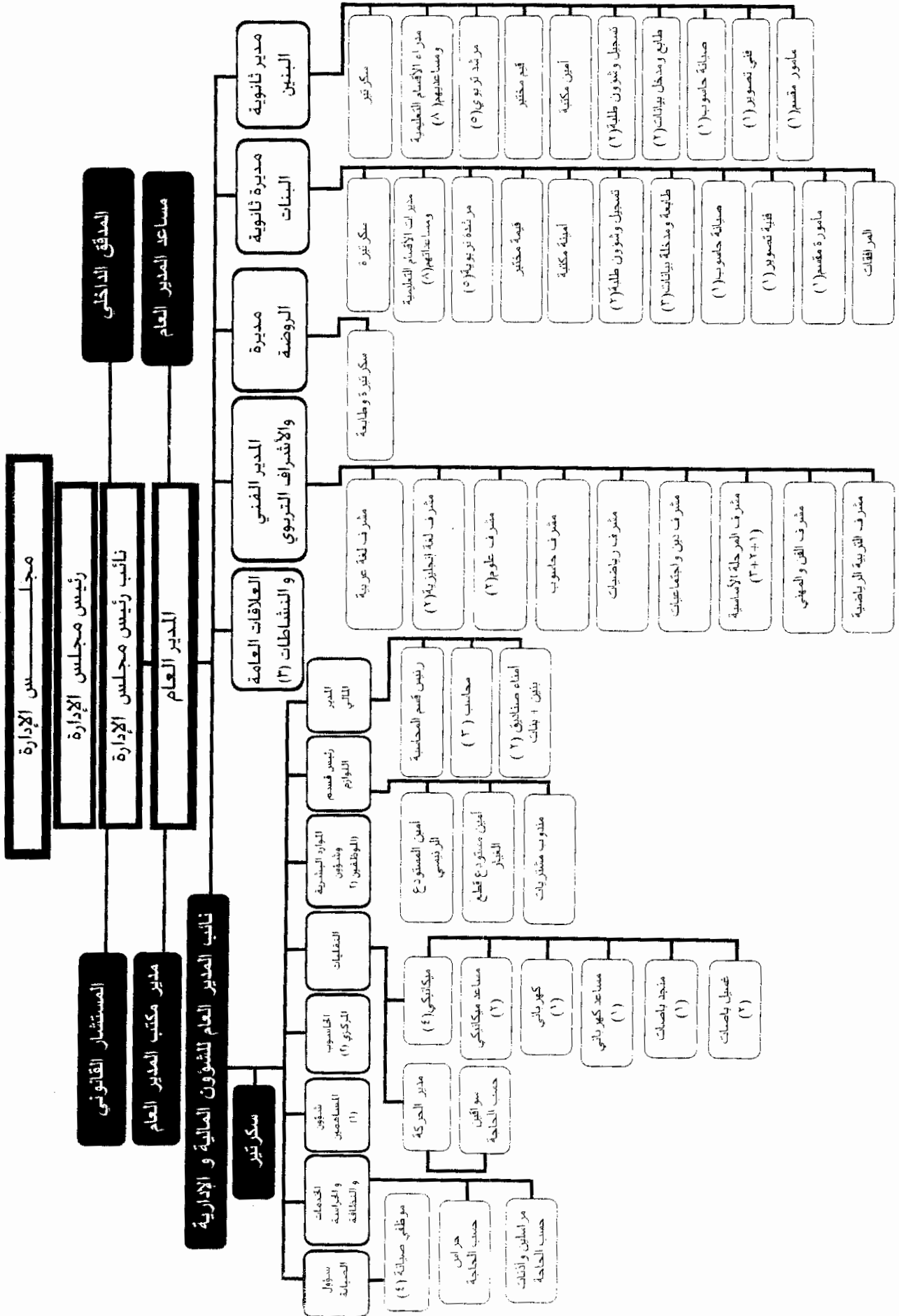
قامت الشركة بالتبرع بمخزون الزبي المدرسي القديم الذي لم يعد مستعملا لكي يتم الاستفادة منه من قبل المحتاجين وقد تم ذلك من خلال الجمعيات الخيرية وجمعيات الايتام المرخصه وقد بلغت قيمة هذ الملابس (٢٩٠٣٧ دينار).

تاسع عشر: العقود مع الشركات التابعة او الحليفه :

تمت جميع العقود و العطاءات وفق القوانين و التعليمات و من اهمها تمت احالة عطاء مشروع صيانة مدارس الاتحاد الاساسية على شركة المهندس للمقاولات و التي يملكها عضو مجلس الادارة المهندس سليم حمدان و ذلك وفق الاجراءات القانونية اللازمة.

عشرون: الهيكل التنظيمي:

بلغ عدد الموظفين للعام ٢٠٠٦/٢٠٠٧ (٥٥٢) بينما كان عدد الموظفين عام ٢٠٠٥/٢٠٠٦ (٥٩٠) موظف.



شركة مدارس الاتحاد المساهمة المحدودة
عمان-المملكة الاردنية الهاشمية

البيانات المالية وتقرير المحاسب القانوني المستقل
للسنة المنتهية في 31 تموز 2007

بيانات مالية مدققة

AUDITED FINANCIAL STATEMENTS

IBRAHIM ABBASI & CO.

Public Accountants

مؤسسات



ابراهيم العباسي وشركاه

محاسبون قانونيون

تقرير المحاسب القانوني المستقل

521 06 02

الى السادة المساهمين في
شركة مدارس الاتحاد المساهمة العامة المحدودة
عمان - المملكة الأردنية الهاشمية

تقرير حول البيانات المالية :

قمنا بتدقيق البيانات المالية المرفقة لشركة مدارس الاتحاد المساهمة العامة المحدودة والتي تشمل الميزانية العامة كما في 31 تموز 2007 و2006 وبيان الدخل وبيان التغيرات في حقوق الملكية وبيان التدفقات النقدية للسنتين المنتهيتين في ذيك التاريخين وملخصاً للسياسات المحاسبية الهامة ، وايضاحات تفسيرية اخرى .

مسؤولية الادارة عن البيانات المالية :

ان الادارة مسؤولة عن اعداد هذه البيانات المالية وعرضها بصورة عادلة وفقاً لمعايير التقارير المالية الدولية ، وتشمل هذه المسؤولية التصميم والتطبيق والاحتفاظ برقابة داخلية لاعداد وعرض البيانات المالية بصورة عادلة ، تخلو من أخطاء جوهرية ، سواء أكانت ناشئة عن احتيال أو خطأ ، وتشمل مسؤولية الادارة أيضاً اختيار واتباع سياسات محاسبية مناسبة والقيام بتقديرات محاسبية معقولة حسب الظروف

مسؤولية المحاسب القانوني :

ان مسؤوليتنا هي ابداء رأي حول هذه البيانات المالية استناداً الى تدقيقنا ، وقد قمنا بتدقيقنا وفقاً للمعايير الدولية للتدقيق ، وتتطلب تلك المعايير أن نتقيد بمتطلبات قواعد السلوك المهني وأن نقوم بتخطيط واجراء التدقيق للحصول على تأكيد معقول فيما اذا كانت البيانات المالية خالية من أخطاء جوهرية .

يتضمن التدقيق القيام باجراءات للحصول على أدلة تدقيق للمبالغ والافصاحات في البيانات المالية ، تستند الاجراءات المختارة الى تقدير المحاسب القانوني ، بما في ذلك تقييم مخاطر الاخطاء الجوهرية في البيانات المالية ، سواء كانت ناشئة عن احتيال أو عن خطأ . وعند القيام بتقييم تلك المخاطر يأخذ المحاسب القانوني في الاعتبار اجراءات الرقابة الداخلية للشركة والمنطقة بالاعداد والعرض العادل للبيانات المالية ، وذلك لتصميم اجراءات تدقيق مناسبة حسب الظروف ، وليس لابداء رأي حول فعالية الرقابة الداخلية . ويتضمن التدقيق كذلك تقييم ملاءمة السياسات المحاسبية المتبعة ، ومعقولة التقديرات المحاسبية المعدة من الادارة ، وكذلك تقييم العرض الاجمالي للبيانات المالية .
نعتمد أن أدلة التدقيق التي حصلنا عليها كافية ومناسبة لتوفر أساساً لرأينا الخاص بالتدقيق .

اعضاء في الشركة الدولية بولاريس انترناشونال POLARIS

Tel : 5668649 / 5660709
P.O. Box 925111
Amman 11190 Jordan

Fax 5622163
e-mail: abbasico@abbasicpa.com
web site: www.abbasicpa.com

تلفون 5668649 - 5660709
ب ب 925111
عمان 11190 الأردن



الرأي :

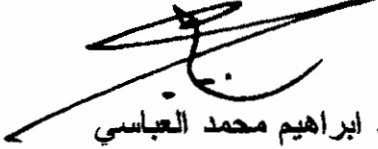
برأينا ان البيانات المالية تعرض بعدالة من جميع النواحي الجوهرية المركز المالي لشركة مدارس الاتحاد المساهمة العامة المحدودة كما في 31 تموز 2007 و 2006 وأدائها المالي وتدفقاتها النقدية للسنتين المنتهيتين في التاريخين المذكورين أعلاه ، وفقاً لمعايير التقارير المالية الدولية.

تقرير حول المتطلبات القانونية

عملاً بأحكام قانون الشركات الأردني رقم (22) لسنة 1997 والقوانين المعدلة له ، فقد حصلنا على المعلومات والإيضاحات التي رأيناها ضرورية لأداء مهمتنا ، كما تحتفظ الشركة بقيود وسجلات محاسبية منظمة بصورة أصولية وان البيانات المالية المرفقة والبيانات المالية الواردة في تقرير مجلس الإدارة متفقة معها .

استناداً الى كل ما تقدم فإننا نوصي الهيئة العامة المصادقة على البيانات المالية المرفقة .

عن ابراهيم العباسي وشركاه



د. ابراهيم محمد العباسي

اجازة رقم 116

عمان في 10 أيلول 2007

شركة مدارس الاتحاد المساهمة العامة المحدودة
عمان - المملكة الاردنية الهاشمية
الميزانية العامة كما في 31 تموز 2007

بيان أ

	ايضاح	2007	2006
		دينار اردني	دينار اردني
الموجودات			
الموجودات المتداولة			
النقد في الصندوق ولدى البنوك	3	793,426	26,765
أقساط الطلاب المستحقة - بالصافي	4	96,256	40,753
الشيكات المعادة وأوراق القبض - بالصافي	5	-	-
شيكات برسم التحصيل والشيكات المؤجلة		469,094	82,707
البضاعة في المستودعات	6	96,187	124,238
الحسابات المدينة المتنوعة - بالصافي	7	306,429	94,604
مجموع الموجودات المتداولة		1,761,392	369,067
الاستثمارات المتوفرة للبيع	8	1,335,912	-
الممتلكات والمعدات بعد الاستهلاك المتراكم	9	12,474,544	12,809,932
مشاريع تحت التنفيذ		1,331,215	596,851
مجموع الموجودات		16,903,063	13,775,850
المطلوبات وحقوق الملكية			
المطلوبات المتداولة			
البنوك الدائنة	10	140,010	598,834
الذمم الدائنة وأوراق الدفع	11	195,388	125,843
الإيرادات المقبوضة مقدماً		1,232,671	373,502
الحسابات الدائنة المتنوعة	12	208,522	167,898
قروض قصيرة الاجل	13	-	400,000
مجموع المطلوبات المتداولة		1,776,591	1,666,077
قروض طويلة الاجل	13	-	1,311,583
مجموع المطلوبات		1,776,591	2,977,660
حقوق الملكية			
رأس المال المصرح والمكتتب به	14	15,000,000	10,617,815
رأس المال المدفوع	14	14,796,738	10,617,815
علاوة الاصدار		67,323	67,323
الاحتياطي الاجباري		187,352	162,764
الاحتياطي الاختياري		24,753	24,753
التغير المتراكم في القيمة العادلة للاستثمارات (الخسائر المتراكمة) في نهاية السنة (بيان ج)		74,858	-
		(24,552)	(74,465)
صافي حقوق الملكية		15,126,472	10,798,190
مجموع المطلوبات وحقوق الملكية		16,903,063	13,775,850

إن الايضاحات المرفقة تشكل جزءاً من هذا البيان .

شركة مدارس الاتحاد المساهمة العامة المحدودة

عمان - المملكة الاردنية الهاشمية

بيان الدخل للسنة المنتهية في 31 تموز 2007

بيان ب

	ايضاح	2007 دينار اردني	2006 دينار اردني
الارادات وبيع (خسارة) الاثشطة المختلفة			
الاقساط المدرسية	2	3,797,570	3,252,841
الارادات المتنوعة	15	130,065	128,255
ربح الكتب المدرسية	16	21,071	21,900
(خسارة) الباصات	17	(161,010)	(374,726)
(خسارة) ربح الزي المدرسي	18	(3,615)	6,805
المردود من مخصص الشيكات المعادة		52,123	-
المجموع		3,836,204	3,035,075
المصاريف			
الرواتب والاجور		(1,698,273)	(1,643,745)
الاستهلاكات		(227,486)	(238,302)
مخصص قضايا		-	(35,000)
الفوائد البنكية		(144,896)	(158,441)
المنح والخصومات		(673,195)	(486,832)
المصاريف الادارية والعمومية والاخرى	19	(846,478)	(691,017)
مجموع المصاريف		(3,590,328)	(3,253,337)
ربح (خسارة) السنة قبل المخصصات والضريبة		245,876	(218,262)
مخصص ضريبة الدخل		(61,469)	-
صندوق دعم البحث العلمي		(2,459)	-
مخصص رسوم الجامعات الاردنية		(2,459)	-
صندوق دعم التعليم والتدريب المهني والتقني		(504)	-
ربح (خسارة) السنة بعد المخصصات والضريبة (بيان ج)		178,985	(218,262)
(الخسائر المتراكمة) الارباح المدورة في بداية السنة		(74,465)	210,211
ايرادات (مصاريف) سنوات سابقة		1,222	(66,414)
ضريبة مبيعات سنوات سابقة		(105,706)	-
مجموع الارباح (الخسائر) ويقترح توزيع ربح السنة كما يلي :		36	(74,465)
الاحتياطي الاجباري		24,588	-
(الخسائر المتراكمة) في نهاية السنة (بيان ج)		(24,552)	(74,465)
المجموع		36	(74,465)
		فلس/دينار	فلس/دينار
ربح (خسارة) السهم		0.007	(0.027)
		سهم	سهم
المتوسط المرجح لعدد الاسهم		10,081,240	10,617,815

إن الايضاحات المرفقة تشكل جزءا من هذا البيان .

شركة مدارس الاتحاد
المساهمة العامة المحدودة
عمان - المملكة الأردنية الهاشمية
بيان التغيرات في حقوق الملكية للسنة المنتهية في 31 تموز 2007

البيان	رأس المال	علاوة الاصدار	الاحتياطي الاجباري	الاحتياطي الاختياري	التغير في القيمة العادلة	الارباح المدورة (الخسائر المتراكمة)	المجموع
الرصيد في 31 تموز 2005	10,617,815	67,323	162,764	24,753	-	210,211	11,082,866
(خسارة) السنة (بيان ب) (مصاريف) سنوات سابقة	-	-	-	-	-	(218,262)	(218,262)
الرصيد في 31 تموز 2006 (بيان أ)	10,617,815	67,323	162,764	24,753	-	(74,465)	10,798,190
ربح السنة بعد الضريبة والمخصصات (بيان ب)	-	-	-	-	-	178,985	178,985
زيادة رأس المال	4,178,923	-	-	-	-	-	4,178,923
التغير المتراكم في القيمة العادلة للاستثمارات	-	-	-	-	74,858	-	74,858
ايرادات سنوات سابقة	-	-	-	-	-	1,222	1,222
ضريبة مبيعات سنوات سابقة	-	-	-	-	-	(105,706)	(105,706)
المحول للاحتياطي الاجباري	-	-	24,588	-	-	(24,588)	-
الرصيد في 31 تموز 2007 (بيان أ)	14,796,738	67,323	187,352	24,753	74,858	(24,552)	15,126,472

إن الايضاحات المرفقة تشكل جزءا من هذا البيان .

شركة مدارس الاتحاد المساهمة العامة المحدودة

عمان - المملكة الاردنية الهاشمية

بيان ٤

بيان التدفقات النقدية للسنة المنتهية في 31 تموز 2007

	2007	2006
	دينار اردني	دينار اردني
التدفقات النقدية من الانشطة التشغيلية		
ربح (خسارة) السنة بعد المخصصات والضريبة	178,985	(218,262)
ايرادات (مصاريق) سنوات سابقة	1,222	(66,414)
ضريبة مبيعات سنوات سابقة	(105,706)	-
استهلاكات	396,845	519,350
(ارباح) بيع وشطب ممتلكات ومعدات	(60,195)	(38,016)
الربح التشغيلي قبل التغير في رأس المال العامل	411,151	196,658
الزيادة (النقص) في الموجودات المتداولة		
أقساط الطلاب المستحقة	(55,503)	15,107
شيكات برسم التحصيل وشيكات مؤجلة	(386,387)	35,379
بضاعة في المستودعات	28,051	44,932
حسابات مدينة متنوعة	(211,825)	266,251
الزيادة (النقص) في المطلوبات المتداولة		
الذمم الدائنة واوراق الدفع	69,545	25,079
الايرادات المقبوضة مقدماً	859,169	(170,139)
الحسابات الدائنة المتنوعة	40,624	(159,847)
صافي النقد الناتج عن الانشطة التشغيلية	754,825	253,420
التدفقات النقدية من الانشطة الاستثمارية		
المدفوعات على شراء ممتلكات ومعدات	(65,262)	(9,013)
المقبوضات من بيع ممتلكات ومعدات	64,000	553,392
مشاريع تحت التنفيذ	(734,364)	(596,851)
استثمارات متاحة للبيع	(1,261,054)	-
صافي النقد (المستخدم في) الانشطة الاستثمارية	(1,996,680)	(52,472)
التدفقات النقدية من الانشطة التمويلية		
بنوك دائنة	(458,824)	138,800
القروض	(1,711,583)	(350,781)
زيادة رأس المال	4,178,923	-
صافي النقد الناتج عن (المستخدم في) الانشطة التمويلية	2,008,516	(211,981)
صافي الزيادة (النقص) في رصيد النقد	766,661	(11,033)
النقد في الصندوق ولدى البنوك أول السنة	26,765	37,798
النقد في الصندوق ولدى البنوك آخر السنة (بيان أ)	793,426	26,765

إن الايضاحات المرفقة تشكل جزءاً من هذا البيان .

5

بيانات مالية مدققة

AUDITED FINANCIAL STATEMENTS

شركة مدارس الاتحاد المساهمة العامة المحدودة
عمان - المملكة الاردنية الهاشمية
ايضاحات حول البيانات المالية

1- تأسيس الشركة وغاياتها

تأسست شركة مدارس الاتحاد المساهمة العامة المحدودة بتاريخ 2000/5/1 استناداً لاحكام الفقرة "ب" من المادة (231) من قانون الشركات رقم (22) لسنة 1997 نتيجة لانماج شركة مدارس الاتحاد المحدودة المسؤولة مع مدارس فجر الصباح المحدودة المسؤولة. ومن غايات الشركة تأسيس وامتلاك المدارس ابتداء من رياض الاطفال وحتى نهاية المرحلة الثانوية العامة وتأهيل الطلبة للدراسة الجامعية.

2- السياسات المحاسبية الهامة

أ. اساس اعداد القوائم المالية

تم اعداد القوائم المالية وفق الاسس المحاسبية ووفقاً لمعايير التقارير المالية الدولية والتفسيرات الصادرة عن مجلس معايير المحاسبة الدولية والتشريعات النافذة ذات العلاقة وعلى أساس التكلفة التاريخية باستثناء بعض الموجودات والمطلوبات المالية والتي تظهر بالقيمة العادلة.

ب. البضاعة في المستودعات

- يتم اظهار مستودع الكتب والزي بالتكلفة وتحدد وفقاً لطريقة المتوسط المرجح .

- يتم اظهار مستودع قطع الغيار والمستودعات العامة بالتكلفة وتحدد وفقاً لطريقة المتوسط المرجح .

ج. استثمارات في موجودات مالية متوفرة للبيع

وتضم الاستثمارات في الموجودات المالية التي تقرر الادارة تصنيفها ضمن هذه الفئة، ويتم قيد هذه الاستثمارات عند الشراء بالكلفة التي تتحملها الشركة ويتم اظهارها بالقيمة العادلة كما بتاريخ البيانات المالية ويتم اثبات الفروق الناجمة عن إعادة التقييم في بند مستقل "تعديلات القيمة العادلة" في حقوق الملكية في الميزانية العمومية.

د. الممتلكات والمعدات

تظهر جميع الممتلكات والمعدات بالتكلفة التاريخية بعد استبعاد الاستهلاك المتراكم، وتتضمن التكلفة التاريخية جميع المصروفات المباشرة القابلة للرسملة التي تتحملها الشركة وترتبط بالحصول على الأصل.

يتم احتساب الاستهلاك باستخدام طريقة القسط الثابت على مدى العمر الانتاجي المقدر للأصل وفقاً لنسب سنوية تتراوح بين 2 الى 20 بالمائة.

يتم تخفيض القيمة الدفترية للأصول الثابتة الى القيمة القابلة للاسترداد اذا كانت هذه القيمة تزيد على المبلغ المقدر استرداده من أي من تلك الأصول وتسجل قيمة لتدني في قائمة الدخل.

شركة مدارس الاتحاد المساهمة العامة المحدودة
عمان - المملكة الاردنية الهاشمية
ايضاحات حول البيانات المالية

هـ. الاقساط المستحقة والشيكات المعادة وأوراق القبض

تظهر الاقساط المستحقة والشيكات المعادة وأوراق القبض بالقيمة العادلة القابلة للاسترداد وبعد أخذ مخصص الديون المشكوك في تحصيلها في حال توفر أدلة موضوعية كافية على أن الشركة لن تتمكن من تحصيل المبالغ المستحقة لها وفقاً للاتفاق الأصلي مع المدينين.

و. الذمم الدائنة والمبالغ المستحقة الدفع

يتم اثبات الذمم الدائنة والمبالغ المستحقة الدفع عند استلام البضائع او الاستفادة من الخدمة من قبل الشركة سواء تمت مطالبتها بها من قبل المورد أو لم تتم.

ز. تحقق الإيرادات

تتحقق الإيرادات لدى الشركة عند التسجيل من قبل الطلاب وتقديم الخدمات التعليمية والتربوية لهم خلال السنة المالية.

ح. القيمة العادلة

يمثل سعر الاغلاق بتاريخ البيانات المالية في الاسواق المالية القيمة العادلة للاستثمارات المالية المتداولة، وفي حال عدم توفر أسعار معادلة لبعض الاستثمارات المالية فيتم تقدير قيمتها العادلة من خلال مقارنتها بالقيمة السوقية الحالية لاداة مالية مشابهة لها الى حد كبير.

في حال وجود موجودات مالية يتعذر قياس قيمتها العادلة بشكل يعتمد عليه فإنه يتم اظهارها بالتكلفة / التكلفة المطفأة وفي حال حصول تدني في قيمتها يتم تسجيل قيمة التدني في بيان الدخل.

شركة مدارس الاتحاد المساهمة العامة المحدودة
عمان - المملكة الاردنية الهاشمية
ايضاحات حول البيانات المالية - تابع

3- النقد في الصندوق ولدى البنوك

يتألف هذا البند مما يلي :

	2007	2006
	دينار اردني	دينار اردني
نقد في الصندوق العام	44,459	14,386
حسابات جارية لدى البنوك	9,185	5,737
السلفة التثريبية	101	106
شيكات مستحقة	-	6,536
نقد لدى الوسيط المالي	738,946	-
النقد في آلة الطوابع	735	-
المجموع	793,426	26,765

4- اقساط الطلاب المستحقة - بالصافي

يتألف هذا البند مما يلي :

	2007	2006
	دينار اردني	دينار اردني
اقساط الطلاب المستحقة	271,634	210,766
مخصص اقساط الطلاب المستحقة	(175,378)	(170,013)
الصافي	96,256	40,753

5- الشيكات المعادة وأوراق القبض - بالصافي

يتألف هذا البند مما يلي :

	2007	2006
	دينار اردني	دينار اردني
الشيكات المعادة	145,918	179,557
أوراق القبض	22,601	27,865
المجموع	168,519	207,422
مخصص الشيكات المعادة وأوراق القبض	(168,519)	(207,422)
الصافي	-	-

شركة مدارس الاتحاد المساهمة العامة المحدودة

عمان - المملكة الاردنية الهاشمية

ايضاحات حول البيانات المالية - تابع

6- البضاعة في المستودعات

يتألف هذا البند مما يلي :

	2007	2006
	دينار اردني	دينار اردني
الكتب المدرسية	32,878	33,044
الزى المدرسي	-	45,983
قطع الغيار	21,804	24,918
المستودعات العامة	41,505	20,293
المجموع	96,187	124,238

7- الحسابات المدينة المتنوعة - بالصافي

يتألف هذا البند مما يلي :

	2007	2006
	دينار اردني	دينار اردني
مصاريف مدفوعة مقدماً	31,188	43,836
ذمم الموظفين	15,177	12,661
تأمينات مستردة	140	255
ذمم اخرى	42,349	32,682
تأمينات كفالات	16,000	16,000
دفعات مقدمة متنوعة	223,570	11,087
أمانات الضمان لاجتماعي	-	78
المجموع	328,424	116,599
مخصص ذمم اخرى وموظفين	(21,995)	(21,995)
الصافي	306,429	94,604

8- الاستثمارات المتوفرة للبيع

يتألف هذا البند مما يلي :

	2007	2006
	دينار اردني	دينار اردني
عدد الاسهم		
الشركة العربية الدولية للتعليم والاستثمار	230100	1,235,544
شركة المصانع العربية الدولية للاغذية والاستثمار	15000	72,937
الشركة الاولى للتمويل	19848	27,431
القيمة العادلة	1,335,912	-

شركة مدارس الاتحاد المساهمة العامة المحدودة
عمان - المملكة الأردنية الهاشمية
إيضاحات حول البيانات المالية - تابع

9-

الممتلكات والمعدات بعد الاستهلاك المتراكم

أ. يتألف هذا البند مما يلي :

	2007				2006			
	دينار اردني	دينار اردني	دينار اردني	دينار اردني	دينار اردني	دينار اردني	دينار اردني	دينار اردني
التكلفة في بداية السنة	6,002,645	-	3,805	5,998,840	-	5,998,840	6,002,645	
المباني	7,145,239	-	-	7,145,239	2	986,218	6,301,926	
الباصات	1,894,925	2,700	225,375	1,672,250	15	1,667,237	171,672	
الاثاث والديكور	441,180	11,940	-	453,120	10	290,334	195,692	
الاجهزة الكهربائية	145,049	15,431	-	160,480	12	107,731	55,378	
تجهيزات المختبرات العلمية	48,098	1,798	-	49,896	20	48,109	1,787	283
تجهيزات مختبرات الكمبيوتر	317,676	20,905	-	338,581	20	304,295	34,286	27,407
تجهيزات رياضية	26,485	-	-	26,485	10	18,291	8,194	10,842
العدد والادوات	13,890	5,454	-	19,344	20	12,759	6,585	2,568
ادوات موسيقية	10,348	-	-	10,348	20	7,110	3,238	4,474
العاب أطفال	7,133	1,594	-	8,727	10	4,986	3,741	2,978
ادوات مسبح	230	-	-	230	10	131	99	122
الاجهزة الطبية	640	-	-	640	10	353	287	351
المكتبة العامة	28,044	508	-	28,552	-	-	28,552	28,044
مركز مصادر التعليم	689	-	-	689	20	689	-	-
ممتلكات ومعدات اخرى	10,468	4,932	-	15,400	9	6,034	9,366	5,550
المجموع	16,092,739	65,262	229,180	15,928,821		3,454,277	12,474,544	12,809,932

ب. ان مباني وبعض اراضي الشركة مرهونة من الدرجة الاولى لصالح بعض البنوك المحلية

10

بيانات مالية مدققة

AUDITED FINANCIAL STATEMENTS

شركة مدارس الاتحاد المساهمة العامة المحدودة

عمان - المملكة الاردنية الهاشمية

ايضاحات حول البيانات المالية - تابع

البنوك الدائنة

-10

حصلت الشركة على تسهيلات بنكية على شكل سقف قرض نقدي من بنك الاتحاد بسقف 800,000 دينار بفائدة 7% سنوياً تحتسب وتستوفى شهرياً بدون عمولة وقد تم زيادة الفائدة لتصبح 7.6% وبدون عمولة اعتباراً من 1 كانون الثاني 2006 وتم زيادتها مرة اخرى اعتباراً من 1 اذار 2006 لتصبح 8.25% ويسدد دفعة واحدة بتاريخ 31 اذار 2007 مقابل كمبيالة موقعة لصالح البنك بقيمة 3,800,000 دينار ورهن قطعتي أرض من حوض الرواق وحوض عرجان .

الذمم الدائنة وأوراق الدفع

-11

يتألف هذا البند مما يلي :

	2007	2006
	دينار اردني	دينار اردني
ذمم دائنة	195,388	108,004
ذمم أعضاء مجلس الإدارة	-	17,839
المجموع	195,388	125,843

الحسابات الدائنة المتنوعة

-12

يتألف هذا البند مما يلي :

	2007	2006
	دينار اردني	دينار اردني
المصاريف المستحقة	18,671	11,870
أمانات الضمان الاجتماعي	20,946	34,086
ذمم الموظفين	8,630	7,620
أمانات ضريبة نخل المستخدمين	1,433	1,166
أمانات مختلفة	8,879	10,101
مخصص دعم البحث العلمي والتدريب المهني	1,552	3,072
مخصص رسوم الجامعات الاردنية	2,459	16,277
صندوق دعم البحث العلمي	2,459	-
صندوق دعم التعليم والتدريب المهني والتقني	504	-
مخصص ضريبة الدخل	61,469	-
ذمم طلاب (جوائز تفوق واخرى)	62,831	46,467
مخصص قضايا	18,605	35,000
أمانات ضريبة المبيعات	84	2,239
المجموع	208,522	167,898

شركة مدارس الاتحاد
المساهمة العامة المحدودة
عمان - المملكة الاردنية الهاشمية
ايضاحات حول البيانات المالية - تابع

القروض

أ. يتألف هذا البند مما يلي :

	2007		2006
	قصيرة الاجل	طويلة الاجل	المجموع
	دينار اردني	دينار اردني	دينار اردني
بنك الاتحاد	-	-	1,711,582
المجموع	-	-	1,711,582

ب. **قروض بنك الاتحاد**

حصلت الشركة على قرض من بنك الاتحاد بقيمة 3,000,000 دينار بتاريخ 2002/4/15 بفائدة 7% سنوياً وبدون عمولة وقد تم زيادة نسبة الفائدة لتصبح 7.6% وبدون عمولة بدلاً من 7% اعتباراً من تاريخ 1 كانون الثاني 2006 وقد تم زيادتها مرة اخرى اعتباراً من 1 اذار 2006 لتصبح 8.25% تتعهد الشركة بتسديد القرض بموجب أقساط نصف سنوية متتالية ومنتظمة قيمة كل قسط 200,000 دينار تدفع اعتباراً من 2002/9/30 وتنتهي في 2009/9/30 مقابل تقديم كميالة بقيمة 3,800,000 دينار لصالح البنك ورهن قطعتين من اراضي الشركة في حوض الرواق وحوض عرجان ، وقد تم تسديد القرض خلال العام بالكامل .

حصلت الشركة على قرض من بنك الاتحاد بقيمة 500,000 دينار بتاريخ 2004/4/1 بفائدة 7% سنوياً وبدون عمولة وقد تم زيادتها لتصبح 7.6% اعتباراً من 1 كانون الثاني 2006 وبدون عمولة ، وتتعهد الشركة بتسديد القرض بموجب أقساط نصف سنوية متتالية ومنتظمة قيمة كل قسط 125,000 دينار تدفع اعتباراً من 31 آب 2004 وتنتهي في 28 شباط 2006 مقابل تقديم كميالة بقيمة 500,000 دينار لصالح البنك وقد تم تسديده بالكامل في ذلك التاريخ ، وقد تم تسديد القرض خلال العام بالكامل.

رأس المال

تم بموجب اجتماع الهيئة العامة غير العادية المنعقدة بتاريخ 18 تشرين الثاني 2006 زيادة رأس مال الشركة المصرح والمكتتب به من 10,617,815 دينار /سهم الى 15,000,000 دينار / سهم وذلك عن طريق اكتتاب خاص من قبل المساهمين كل حسب نسبته في رأس المال ، وقد استكملت الاجراءات لدى وزارة الصناعة والتجارة بتاريخ 6 كانون الاول 2006 .



مدارس الاتحاد

شركة مدارس الاتحاد المساهمة العامة المحدودة
عمان - المملكة الاردنية الهاشمية
ايضاحات حول البيانات المالية - تابع

الايرادات المتنوعة

-15

يتألف هذا البند مما يلي :

	2007	2006
	دينار اردني	دينار اردني
ايرادات عطاء المقصف	48,500	54,054
ايراد ملاعب رياضية	3,108	5,672
ايراد رحلات مدرسية	992	1,174
ايرادات متفرقة	16,218	11,207
ايراد النشاط الرياضي والمسابح	1,052	18,132
ارباح بيع وشطب ممتلكات ومعدات	60,195	38,016
المجموع	<u>130,065</u>	<u>128,255</u>

ربح الكتب المدرسية

-16

يتألف هذا البند مما يلي :

	2007	2006
	دينار اردني	دينار اردني
مبيعات الكتب المدرسية	103,684	96,572
تكلفة مبيعات الكتب المدرسية	(82,613)	(74,672)
ربح الكتب المدرسية	<u>21,071</u>	<u>21,900</u>

شركة مدارس الاتحاد المساهمة العامة المحدودة
عمان - المملكة الاردنية الهاشمية
ايضاحات حول البيانات المالية - تابع

-17

(خسارة) الباصات

يتألف هذا البند مما يلي :

	2007	2006
	دينار اردني	دينار اردني
ايرادات الباصات	<u>652,352</u>	<u>545,629</u>
مصاريف الباصات		
الرواتب	234,572	267,716
الضمان الاجتماعي	21,693	23,987
صيانة الباصات	21,268	17,828
قطع غيار الباصات	102,993	83,598
محروقات الباصات	180,588	153,896
تأمين وترخيص الباصات	65,225	72,288
استهلاكات	169,359	281,048
الايجارات	13,261	13,249
مخالفات وغرامات	1,307	2,990
متفرقة	<u>3,096</u>	<u>3,755</u>
مجموع مصاريف الباصات	<u>813,362</u>	<u>920,355</u>
(خسارة) الباصات	<u>(161,010)</u>	<u>(374,726)</u>

-18

(خسارة) ربح الزي المدرسي

يتألف هذا البند مما يلي :

	2007	2006
	دينار اردني	دينار اردني
مبيعات الزي المدرسي	11,142	15,295
تكلفة مبيعات الزي المدرسي	<u>(14,757)</u>	<u>(8,490)</u>
(خسارة) ربح الزي المدرسي	<u>(3,615)</u>	<u>6,805</u>

شركة مدارس الاتحاد المساهمة العامة المحدودة
عمان - المملكة الاردنية الهاشمية
ايضاحات حول البيانات المالية - تابع

المصاريف الادارية والعمومية

-19

يتألف هذا البند مما يلي :

	2007	2006
	دينار اردني	دينار اردني
مساهمة الشركة في الضمان الاجتماعي	156,859	156,862
التأمين الصحي والادوية والعلاجات	60,732	60,438
مصاريف النشاط الرياضي والثقافي والمسابع	18,080	18,923
مصاريف كهرباء ومياه	69,046	74,885
الصيانة العامة	31,771	54,315
القرطاسية والمطبوعات ولوازم الكمبيوتر	30,329	26,402
خدمات ومواد نظافة	14,617	28,721
الرسوم والرخص والضرائب العامة	61,724	61,160
مصاريف تدفئة ومحروقات	61,579	38,060
بدل تنقلات أعضاء مجلس الادارة	24,750	24,250
مصاريف متفرقة	5,331	3,134
مصاريف هاتف وانترنت	25,982	26,816
الضيافة	6,911	8,900
أتعاب مهنية	10,150	13,510
الدعاية والاعلان	93,272	36,917
الاحتفالات	4,785	2,859
الاکراميات والمكافآت	12,765	5,420
بدل اجازات	4,073	244
مصاريف تأمين	2,919	3,508
تعويض نهاية الخدمة	9,373	1,239
وسائل تعليمية	7,793	5,358
أدوات مستهلكة	10,358	5,412
مصاريف قضائية	15,726	22,492
اتعاب لجان مجلس الادارة	4,830	2,150
سفر واقامة	18,511	4,629
التبرعات	29,038	-
كتب تالفة	2,724	4,413
اجور نقل ومواصلات	5,436	-
عمولات ذمم تحصيل	10,438	-
مصاريف ورسوم الاکتتاب وزيادة رأس المال	36,576	-
المجموع	846,478	691,017

شركة مدارس الاتحاد المساهمة العامة المحدودة
عمان - المملكة الاردنية الهاشمية
ايضاحات حول البيانات المالية - تابع

20- الالتزامات الطارئة

على الشركة بتاريخ الميزانية العمومية التزامات طارئة تتمثل في كفالات بنكية بقيمة 16,000 دينار .

21- الادوات المالية

1- مخاطر تقلب أسعار العملات (التي قد تنجم عن تقلبات اسعار العملات الأجنبية)

ان معظم تعاملات الشركة هي بالدينار الاردني /الدولار الامريكي حيث أن سعر صرف الدينار مربوط بسعر ثابت مع الدولار الامريكي .
الدولار الامريكي = 0.71 دينار اردني وذلك كما هو محدد من قبل البنك المركزي .

2- مخاطر معدلات الفائدة (التي تنجم عن احتمال تقلب مبلغ الاداة المالية نتيجة تقلبات أسعار الفوائد في السوق)

ان معظم الادوات المالية الظاهرة في الميزانية العمومية غير خاضعة لمخاطر أسعار الفائدة .

3- مخاطر الائتمان والسيولة والتدفقات النقدية (التي تنجم عن تخلف أو عجز الطرف الاخر للاداة المالية عن الايفاء بالتزامته تجاه الشركة .

تحتفظ الشركة بالارصدة النقدية لدى مؤسسات مصرفية ذات ملاءة جيدة أما بالنسبة للاقساط المستحقة والشيكات المعادة والشيكات برسم التحصيل فقد تم اظهارها بقيمتها العادلة والتي تتمثل بمقدار التدفق النقدي الذي سيتم الحصول عليه من خلال سنة لمواجهة الالتزامات التي تستحق على الشركة خلال نفس السنة .

22- ضريبة الدخل

تم مراجعة ضريبة الدخل للعام 2005 من قبل دائرة ضريبة الدخل ولم يتم التوصل لمخالصة نهائية بعد ولم يتم مراجعة ضريبة الدخل لعام 2006 .

23- أرقام سنة المقارنة

تم اعادة تصنيف وتبويب بعض أرقام سنة المقارنة لتتلائم مع أرقام السنة المالية الحالية .