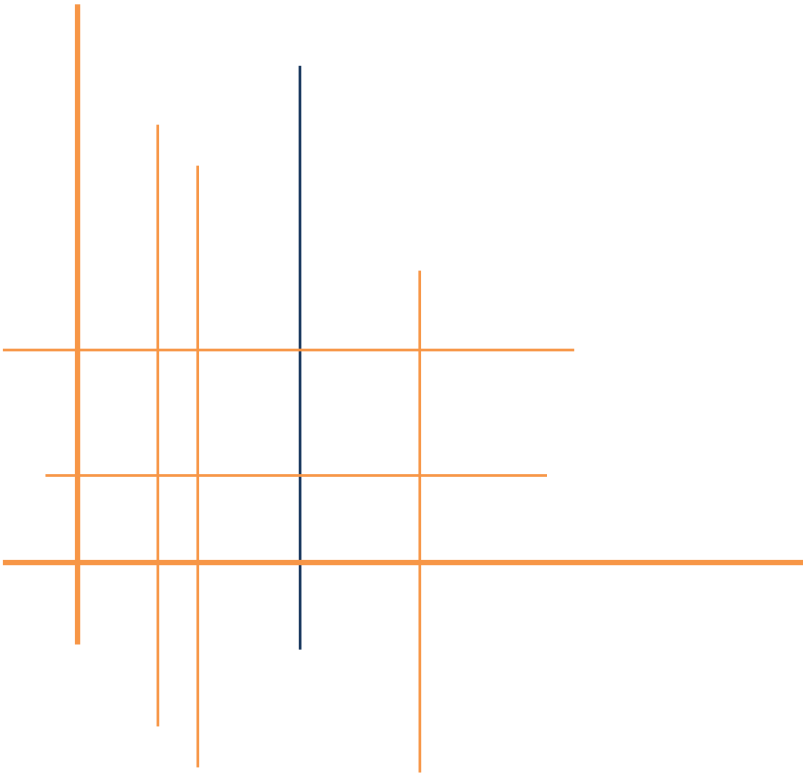


شركة سبائك للاستثمار

مساهمة عامة محدودة

التقرير السنوي الثالث عشر 2020



شركة سبائك للاستثمار مساهمة عامة محدودة
تأسست سنة 2007، تحت الرقم (435)
رأس المال المكتتب به والمدفوع 6 مليون دينار أردني
هاتف: 065544595
صندوق بريد 588 عمان 11821 الأردن
Info@sabaekinvest.com
www.sabaekinvest.com



صاحب الجلالة الهاشمية الملك عبدالله الثاني بن الحسين المعظم



ولي العهد سمو الأمير حسين بن عبد الله الثاني المعظم

مجلس الإدارة

رئيس مجلس الإدارة

سامر سامح "محمد شريف" الجعبري

نائب رئيس مجلس الإدارة

زكي اسكندر عوض ميمون

الأعضاء

روبين عز الدين خليل الجعبري

مصطفى سامح "محمد شريف" الجعبري

شركة الأعمال المتفوقة للاستثمار/ يمثلها وليد جميل شعبان

شركة القناطر للاستثمارات التجارية/ يمثلها جمال محمد يعقوب العوري

شركة التحوط للوكالات التجارية/ يمثلها سامي كمال سامي عصفور

أمين سر المجلس

مجدي عبدالرحمن حماد

مدققو الحسابات

السادة المهنيون العرب

المستشار القانوني

موسى داوود شعبان

كلمة رئيس مجلس الإدارة

السادة الحضور الكرام أعضاء الهيئة العامة لشركة سبائك للاستثمار المحترمين،

السلام عليكم ورحمة الله وبركاته،

يسعدني أن أرحب بكم أطيب ترحيب لتفضلكم بحضور الاجتماع العادي للهيئة العامة لشركة سبائك للاستثمار، كما يسرني أن أقدم لكم باسمي واسم زملائي أعضاء مجلس الإدارة جزيل الشكر والتقدير لدعمكم ومساندتكُم المستمرة لهذه الشركة.

السادة المساهمين الكرام،

واجه الاقتصاد الأردني كما كل اقتصادات العالم أزمة كورونا من بداية العام 2020، مما فرض علينا كمواطنين وشركات المزيد من التحديات والعقبات الصعبة، والتي تسببت في انخفاض النمو الاقتصادي والاستثمارات الخارجية وزيادة معدلات البطالة، والذي انعكس بشكل واضح على أرباح شركتنا للسنة المالية المنتهية في 2020/12/31، فبورصة عمان والشركات العاملة تحت مظلتها كانت من أكبر المتضررين، فقد تم إيقاف التداول لفترة تقارب الشهرين، مما أثر بشكل مباشر على العمولات المتأتية من التداول، وعلى أسعار الأسهم التي انخفضت بشكل كبير بعد عودة البورصة للممارسة نشاطها، فضلا عن حجم التوزيعات النقدية والتي انخفضت بشكل كبير، كما لمسنا جميعا كمستثمرين أثر الأزمة المالية والتحديات الناتجة عنها على تنافسية ونتائج الشركات في كافة القطاعات الاقتصادية، فنحن جزء من منظومة عالمية ما زالت تحاول التخفيف من تبعات هذه الجائحة.

وكلنا أمل أن نتجاوز هذه المحنة وتحسن الظروف الاقتصادية في بلدنا الغالي ونقطف ثمار المحاولات الدؤوبة في خلق بيئة استثمارية جاذبة، وتحسين المستوى المعيشي للمواطن.

في نهاية هذا اللقاء أتوجه بجزيل الشكر باسمي وباسم أعضاء مجلس الإدارة لكافة المساهمين والعملاء لدعمهم المتواصل وثقتهم، سائلين المولى عز وجل أن يوفقنا جميعا لخدمة هذا الوطن في ظل حضرة صاحب الجلالة الملك عبد الله الثاني المعظم.

والسلام عليكم ورحمة الله وبركاته،

رئيس مجلس الإدارة
سامر سامح الجعبري

تقرير مجلس الإدارة عن السنة المالية المنتهية في 2020/12/31

1. تأسيس وأنشطة الشركة الرئيسية:

أ. تأسيس الشركة: تأسست شركة سبائك للاستثمار المساهمة العامة المحدودة بتاريخ 2007/4/5 وحصلت على حق الشروع بالعمل بتاريخ 2008/5/12.

ب. نشاط الشركة وغاياتها الرئيسية:

- الخدمات المالية المرخصة من قبل هيئة الأوراق المالية والمتمثلة في:
 - إدارة الاستثمار
 - الحفظ الأمين
 - إدارة الإصدار
 - والاستشارات المالية
- الأعمال الاستثمارية والتجارية.

ج. أماكن الشركة والشركات التابعة الجغرافية وعدد الموظفين:

اسم الشركة	عنوان الشركة الرئيسي	عدد الموظفين	الفروع الأخرى
شركة سبائك للاستثمار المساهمة العامة المحدودة (الشركة الأم)	عمان - شارع المدينة المنورة - برج خلف وشتي	أربعة موظفين (4)	لا يوجد للشركة أية فروع أخرى داخل المملكة أو خارجها
شركة سبائك لتطوير الأراضي (شركة تابعة)	عمان - شارع المدينة المنورة - برج خلف وشتي	لا يوجد موظفين لدى الشركة	لا يوجد للشركة أية فروع أخرى داخل المملكة أو خارجها
شركة سبائك للخدمات المالية (شركة تابعة)	عمان - شارع المدينة المنورة - برج خلف وشتي	سبعة موظفين (7)	لا يوجد للشركة أية فروع أخرى داخل المملكة أو خارجها

د. حجم الاستثمار الرأسمالي للشركة:

قيمة الاستثمار	نوع الاستثمار الرأسمالي للشركة
543,265	موجودات مالية بالقيمة العادلة من خلال بيان الدخل
130,000	موجودات مالية بالقيمة العادلة من خلال بيان الدخل الشامل
746,861	استثمارات عقارية
67,216	استثمار في شركات خاصة - زميلة
3,643,233	استثمار في شركة تابعة
5,130,575	المجموع

2. الشركات التابعة:

(1) شركة سبائك للخدمات المالية:

نوع الشركة: محدودة المسؤولية.
النشاط الرئيسي للشركة: أعمال الوسيط للغير الوسيط لحسابه والتمويل على الهامش.
رأس مال الشركة التابعة: 3,250,000 مليون دينار أردني.
نسبة ملكية الشركة الأم: تمتلك شركة سبائك للاستثمار 99.9% من رأس المال.

(2) شركة سبائك لتطوير الأراضي:

نوع الشركة: محدودة المسؤولية.
النشاط الرئيسي للشركة: تملك الأراضي التجارية والسكنية والصناعية والزراعية وإقامة الأبنية والمنشآت السكنية والتجارية والصناعية.
رأس مال الشركة التابعة: 10,000 دينار أردني.
نسبة ملكية الشركة الأم: تمتلك شركة سبائك للاستثمار 100% من رأس المال.

3. نبذة تعريفية عن أعضاء مجلس الإدارة والإدارة التنفيذية:

أ. أعضاء مجلس الإدارة:

اسم العضو (رباعي)	منصب العضو	فترة العضوية	تاريخ الميلاد
سامر سامح "محمد شريف" الجعبري	رئيس مجلس إدارة	تاريخ التعيين: 2020/07/14	1978
الشهادات العلمية	التخصص	اسم الجامعة	تاريخ التخرج
بكالوريوس	هندسة كهرباء	كلية الأميرة سمية	2001
جهة العمل	المنصب الوظيفي	طبيعة العمل	الفترة الزمنية
شركة المعارف لحلول إدارة المعلومات والتقنية	رئيس هيئة المديرين	تطوير أنظمة لإدارة التسهيلات المصرفية	2003 -

اسم العضو (رباعي)	منصب العضو	فترة العضوية	تاريخ الميلاد
زكي اسكندر عوض ميمون	نائب رئيس مجلس إدارة	تاريخ التعيين: 2020/07/14	1967
الشهادات العلمية	التخصص	اسم الجامعة	تاريخ التخرج
بكالوريوس	محاسبة وإدارة أعمال	الجامعة الاردنية	1989
جهة العمل	المنصب الوظيفي	طبيعة العمل	الفترة الزمنية
شركة سمير لمعدات التصوير	مدير خدمة العملاء التجارية	تسويق	1990 - 1990
صيدلية سمير	مدير عام	مدير عام	1991 - لتاريخه
شركة الفسيفساء للوحات الاعلانية	عضو هيئة مديرين		2000 - لتاريخه

اسم العضو (رباعي)	منصب العضو	فترة العضوية	تاريخ الميلاد
وليد جميل محمد شعبان	عضو مجلس إدارة	تاريخ التعيين: 2020/07/14	1966
الشهادات العلمية	التخصص	اسم الجامعة	تاريخ التخرج
بكالوريوس	محاسبة وإدارة أعمال	الجامعة الاردنية	1989
جهة العمل	المنصب الوظيفي	طبيعة العمل	الفترة الزمنية
شركة التنمية للتجهيزات الطبية	مدير عام		1995 - لتاريخه
شركة الأعمال المتفوقة للاستثمار	نائب رئيس هيئة المديرين	استثمار	2006 - لتاريخه

اسم العضو (رباعي)	منصب العضو	فترة العضوية	تاريخ الميلاد
روبين عز الدين خليل الجعبري	عضو مجلس إدارة	تاريخ التعيين: 2020/07/14	1951
الشهادات العلمية	التخصص	اسم الجامعة	تاريخ التخرج
بكالوريوس	تجارة وإدارة أعمال	دمشق	1972
جهة العمل	المنصب الوظيفي	طبيعة العمل	الفترة الزمنية
البنك العربي المحدود- فرع عمان	رئيس قسم الاعتمادات	التجارة الخارجية	1973 - 1979
البنك الأهلي التجاري السعودي	مدير العمليات للمنطقة الشرقية	إدارة العمليات والتجارة الدولية	1979 - 1998
بنك الإسكان للتجارة والتمويل	مدير تنفيذي- إدارة عمليات	إدارة العمليات	1998 - 2008

اسم العضو (رباعي)	منصب العضو	فترة العضوية	تاريخ الميلاد
جمال بن محمد بن يعقوب العوري	عضو مجلس إدارة	تاريخ التعيين: 2020/07/14 ممثلاً عن شركة القناطر للاستثمارات التجارية	1961
الشهادات العلمية	التخصص	اسم الجامعة	تاريخ التخرج
بكالوريوس	إدارة مالية	جامعة تكساس	1982
جهة العمل	المنصب الوظيفي	طبيعة العمل	الفترة الزمنية
رتل جروب	مدير عام	تقنية معلومات واتصالات	1983 -

اسم العضو (رباعي)	منصب العضو	فترة العضوية	تاريخ الميلاد
سامي كمال سامي عصفور	عضو مجلس إدارة	تاريخ التعيين: 2020/07/14 ممثلاً عن شركة التحوط للوكالات التجارية	1966
الشهادات العلمية	التخصص	اسم الجامعة	تاريخ التخرج
ماجستير	إدارة الأعمال الدولية	كلية سانت ماري/ كاليفورنيا	1989
جهة العمل	المنصب الوظيفي	طبيعة العمل	الفترة الزمنية
شركة مثقال شوكت وسامي عصفور	عضو مجلس إدارة	تجارة	2005 - 2021
شركة الصناعات والكبريت الأردنية	رئيس مجلس الإدارة	مواد صناعية وأولية ولوازمها	2021 - لتاريخه
	رئيس مجلس الإدارة		2014 - 2021
			2021 - لتاريخه

اسم العضو (رباعي)	منصب العضو	فترة العضوية	تاريخ الميلاد
مصطفى سامح "محمد شريف" الجعبري	عضو مجلس إدارة	تاريخ التعيين: 2020/07/14	1981
الشهادات العلمية	التخصص	اسم الجامعة	تاريخ التخرج
ماجستير	إدارة أعمال	جامعة نيويورك	2008
بكالوريوس	أنظمة المعلومات المحاسبية	جامعة عمان الأهلية	2002
جهة العمل	المنصب الوظيفي	طبيعة العمل	الفترة الزمنية
سبائك للخدمات المالية	مدير الوساطة	خدمات مالية	2009 - 2013
سبائك للخدمات المالية	مدير عام	خدمات مالية	2013 - لتاريخه

ب. الإدارة التنفيذية:

اسم العضو (رباعي)	المنصب الوظيفي	فترة العمل	تاريخ الميلاد
فراس موسى عبدالرحيم	المدير العام	تاريخ التعيين: 2020/07/14	1970
الشهادات العلمية	التخصص	اسم الجامعة	تاريخ التخرج
بكالوريوس	محاسبة	العلوم التطبيقية	2001
جهة العمل	المنصب الوظيفي	طبيعة العمل	الفترة الزمنية
المهنيون العرب	مساعد مدير تدقيق	تدقيق حسابات	2001 - 2008
شركة درويش الخليلي م.ع.م	مدير مالي	مدير مالي	2008 - 2009

4. أسماء كبار مالكي الأسهم وعدد الأسهم المملوكة لكل منهم:

يبين الجدول أدناه أسماء كبار مساهمي الشركة والتي تزيد نسبة مساهمتهم عن 5% كما في تاريخ 2020/12/31 مقارنةً مع تاريخ 2019/12/31.

كما في 31/12/2020		كما في 31/12/2019		اسم المساهم
نسبة المساهمة	عدد الأسهم	نسبة المساهمة	عدد الأسهم	
11.00%	660,058	11.00%	880,078	سليمان بن صالح بن عبدالعزيز الراجحي
10.31%	618,750	10.31%	825,000	شركة القناطر للاستثمارات التجارية
8.06%	483,750	8.06%	645,000	أحمد يوسف محمد يوسف
14.69%	881,493	5.95%	475,908	عبدالمطلب فارس حمدالله أبو حجلة
7.05%	422,936	5.86%	468,586	اسكندر عوض موسى ميمون

5. الوضع التنافسي للشركة ضمن قطاع نشاطها وأسواقها الرئيسية وحصتها من السوق المحلي:

شهد عام 2020 تراجعاً على أنشطة الشركة الرئيسية بسبب أزمة كورونا وتداعياتها على الاقتصاد وأسواق الأسهم والبورصات، ولكننا سنعمل هذا العام على استحداث فرص استثمارية سواء داخليا أو خارجيا.

تستمد الشركة قوتها التنافسية في قطاع الخدمات المالية من خلال:

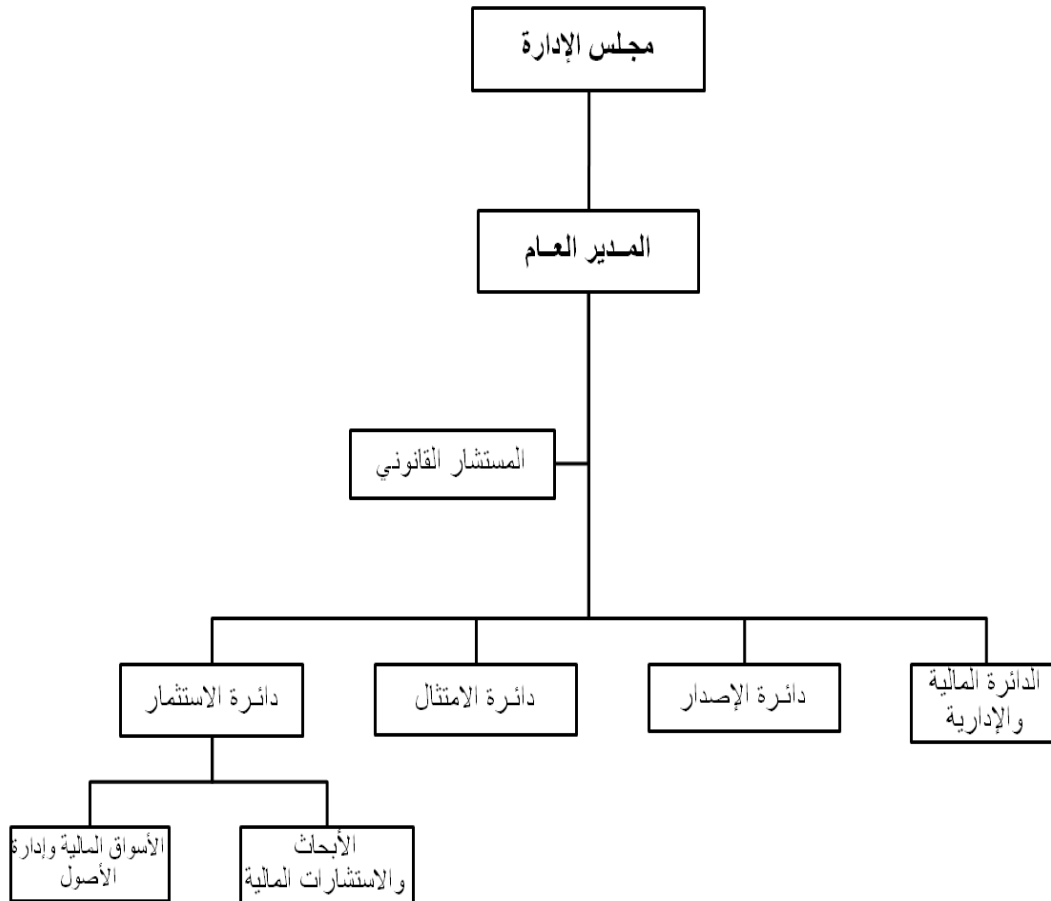
- قاعدة واسعة من المؤسسين ذوي الخبرة والاطلاع في مجال الخدمات المالية والاستثمارية والمصرفية.
- اتباع الشركة لاستراتيجية مستمرة وثابتة في بناء القدرة المؤسسية والكادر البشري المؤهل في مجال أعمالها.
- الإفادة من السيولة المالية المتوفرة لغايات الاستثمار في أصول مالية ذات عائد مقبول.

6. درجة الاعتماد على موردين محددين والحماية الحكومية أو الامتيازات، والقرارات التي لها أثر مادي على عمل الشركة أو قدرتها التنافسية

- لا يوجد اعتماد على موردين محددين و/ أو عملاء رئيسيين محلياً وخارجياً، يشكلون 10% فأكثر من إجمالي المشتريات و/أو المبيعات.
- لا يوجد أي حماية حكومية أو امتيازات تتمتع بها الشركة أو أي من منتجاتها بموجب القوانين والأنظمة وغيرها.
- لا يوجد أي براءات اختراع أو حقوق امتياز حصلت الشركة عليها.
- لا يوجد قرارات صادرة عن الحكومة أو المنظمات الدولية أو غيرها لها أثر مادي على عمل الشركة أو منتجاتها أو قدرتها التنافسية. كما أنه لا تنطبق معايير الجودة الدولية على الشركة.

7. الهيكل التنظيمي وكادر الشركة:

أ. الهيكل التنظيمي لشركة سبائك للاستثمار:



ب. عدد موظفي الشركة وفئات مؤهلاتهم:

المؤهل العلمي	شركة سبنك للاستثمار المساهمة العامة المحدودة (الشركة الام)	شركة سبنك للخدمات المالية (الشركة التابعة)
ماجستير	0	1
بكالوريوس	3	4
دبلوم	1	2
ثانوية عامة فما دون	0	0
المجموع	4	7

ج. برامج التأهيل والتدريب لموظفي الشركة:

لم يشترك موظفو الشركة بأي دورات تدريبية خلال العام الماضي.

8. المخاطر التي تتعرض لها الشركة:

تقوم أعمال الشركة ونشاطاتها على استثمار أموالها وتقديم خدمات مالية للغير والتي تعتمد بشكل رئيسي على وتيرة النمو الاقتصادي المحلي والإقليمي، وعليه فإن الشركة معرضة لمخاطر الاستثمار في الأسواق المالية والتذبذبات الحاصلة في أسعار الأسهم وكذلك الاستثمار في القطاعات الاقتصادية الأخرى والتي تتأثر جوهرياً بالأحوال الاقتصادية السائدة.

9. الإنجازات التي حققتها الشركة خلال السنة المالية:

- تحتفظ الشركة بمستوى جيد من السيولة كوديعة نقدية بعائد يتناسب مع معدلات الفائدة في البنوك الأردنية. مما يتيح لها الإمكانية للدخول في فرص استثمارية محتملة.
- قامت الشركة بتخفيض رأس المال بإطفاء الخسائر المتراكمة، ليصبح 6 مليون دينار أردني.
- البدء بتقديم خدماتنا في الأسواق الخارجية من خلال شركتنا التابعة شركة سبنك للخدمات المالية.

10. الأثر المالي لعمليات ذات طبيعة غير متكررة حدثت خلال السنة المالية ولا تدخل ضمن نشاط الشركة الرئيسي:

لا يوجد أي أثر مالي لعمليات ذات طبيعة غير متكررة حدثت خلال السنة المالية ولا تدخل ضمن نشاط الشركة الرئيسي.

11. السلسلة الزمنية للأرباح والخسائر المحققة والأرباح الموزعة وصافي حقوق المساهمين وأسعار الأوراق المالية منذ تأسيس الشركة:

اسم الحساب	2016	2017	2018	2019	2020
رأس المال	8,000,000	8,000,000	8,000,000	8,000,000	6,000,000
الأرباح/ الخسائر المحققة	70,962	32,091	52,278-	132,073	93,455-
الأرباح الموزعة	0	0	0	0	0
صافي حقوق المساهمين	5,969,094	6,001,185	5,948,907	6,080,980	5,987,525
السعر السوقي السهم الواحد	0.48	0.68	0.37	0.50	0.57

12. تحليل المركز المالي للشركة ونتائج أعمالها خلال السنة المالية:

	النسبة المالية	2020	2019
1	نسبة التداول	11.80	11.57
2	نسبة السيولة النقدية	7.43	6.49
3	معدل العائد على حقوق الملكية	1.55%-	2.20%
4	معدل العائد على رأس المال	1.56%-	1.65%
5	معدل العائد على الأصول	1.44%-	2.10%
6	الالتزامات على الأصول	6.73%	6.86%
7	الالتزامات على حقوق الملكية	7.22%	7.36%

13. التطورات المستقبلية الهامة والخطة المستقبلية للشركة للسنة القادمة على الأقل:

- التوسع في خدمات الأسواق الخارجية من خلال شركتنا التابعة "شركة سبائك للخدمات المالية".
- تعزيز الحصة السوقية في السوق المحلي وتنشيط محافظ الهامش لقاعدة أوسع من العملاء.
- المحافظة على جودة المحفظة الاستثمارية للشركة من خلال اختيار الأسهم ذات العائد المجزي.
- تطوير سبل التواصل مع العملاء، وتوثيق العلاقات معهم بشكل مكثف ومستمر.
- العمل المتواصل على جذب المزيد من الاستثمارات وتوسيع قاعدة العملاء، لدعم المركز المالي للشركة ومواصلة النمو.
- مواكبة آخر المستجدات في سبيل الارتقاء بمنظومة الخدمات الإلكترونية.
- انتداب موظفي الشركة لعدد من الدورات التدريبية المتخصصة بهدف رفع كفاءتهم.
- تحديث الموقع الإلكتروني للشركة وبشكل مستمر لتعزيز الفائدة.

14. مقدار أتعاب التدقيق للشركة والشركات التابعة والزميلة ومقدار أي أتعاب أخرى تلقاها المدقق و/أو مستحقة له:

الضريبة	المبلغ	اسم الشركة	
1,400	8,750	شركة سبائك للإستثمار (الأم)	1
120	750	شركة سبائك لتطوير الأراضي (تابعة)	2
640	4,000	شركة سبائك للخدمات المالية (تابعة)	3

بلغ مجموع أتعاب مدققي الحسابات عن السنة المالية 2020 مبلغا وقدره 15,660 دينار أردني.

15. عدد الأسهم المملوكة من قبل رئيس وأعضاء مجلس الإدارة وأقاربهم من أسهم رأسمال الشركة:

أ. ملكية أعضاء مجلس الإدارة:

اسم العضو رباعي	المنصب	الجنسية	عدد الاسهم المملوكة كما في			
			نسبة الملكية	2019/12/31	نسبة الملكية	2020/12/31
سامر سامح "محمد شريف" الجعبري	رئيس مجلس الإدارة	الأردنية	0.31%	25,000	0.38%	22,500
زكي اسكندر عوض ميمون	نائب رئيس مجلس الإدارة	الأردنية	1.29%	103,371	2.30%	138,111
روبين عز الدين خليل الجعبري	عضو	الأردنية	0.31%	25,000	0.31%	18,750
مصطفى سامح "محمد شريف" الجعبري	عضو	الأردنية	0.50%	40,000	0.50%	30,000
شركة القناطر للاستثمارات التجارية يمثلها جمال بن محمد بن يعقوب العوري	عضو	السعودية	10.31%	825,000	10.31%	618,750
			0.00%	0	0.00%	0
شركة التحوط للوكالات التجارية يمثلها سامي كمال سامي عصفور	عضو	الأردنية	1.56%	125,000	2.63%	157,500
			0.00%	0	0.00%	0
شركة الأعمال المتفوقة للاستثمار يمثلها وليد جميل محمد شعبان	عضو	الأردنية	0.34%	27,000	0.34%	20,250
			0.00%	100	0.00%	75

ب. عدد الأسهم المملوكة من قبل الشركات المسيطر عليها من قبل أعضاء مجلس الإدارة:

لا يوجد

ج. عدد الأسهم المملوكة من قبل أشخاص الإدارة العليا والإدارة التنفيذية:

الإسم	المنصب	الجنسية	عدد الاسهم المملوكة كما في			
			نسبة الملكية	2019/12/31	نسبة الملكية	2020/12/31
مجدي عبدالرحمن حماد	أمين سر مجلس الإدارة	أردنية	0.0%	0	0.0%	0
فراس موسى عبدالرحيم	المدير العام	أردنية	0.0%	0	0.0%	0

د. عدد الأسهم المملوكة من قبل أقارب أعضاء مجلس الإدارة وأشخاص الإدارة العليا التنفيذية:

عدد الاسهم المملوكة كما في				الجنسية	الصلة	اسم العضو
نسبة الملكية	2019/12/31	نسبة الملكية	2020/12/31			
		جمال بن محمد بن يعقوب العوري				
1.7%	133,000	1.7%	99,750	أردنية	أم	هدى زهدي محمود ملحس
		سامر سامح "محمد شريف" الجعبري				
0.0%	900	0.0%	675	أردنية	ابن	سامح سامر سامح الجعبري
		زكي اسكندر عوض ميمون				
0.4%	34,375	0.0%	0	أردنية	ابن	اسكندر زكي اسكندر ميمون

خلافًا لما ذكر أعلاه فإنه لا يوجد أسهم مملوكة من قبل شركات مسيطر عليها من الإدارة التنفيذية أو أقارب أعضاء مجلس الإدارة وأشخاص الإدارة العليا.

16. المزايا والمكافآت ونفقات السفر والتنقل التي تمتع بها كل من أعضاء مجلس الإدارة وأشخاص الإدارة العليا التنفيذية:

أ. المزايا والمكافآت التي يتمتع بها رئيس وأعضاء مجلس الإدارة:

	اسم العضو/ طبيعي أو اعتباري	المنصب	بدل تنقلات	مكافآت سنوية	المجموع
1	سامر سامح الجعبري	رئيس مجلس الإدارة	-	-	-
2	زكي اسكندر ميمون	نائب رئيس مجلس الإدارة	-	-	-
3	روبين عزالدين الجعبري	عضو	5,000	-	5,000
4	مصطفى سامح الجعبري	عضو	-	-	-
5	جمال بن محمد العوري ممثل شركة القناطر للاستثمارات التجارية	عضو	-	-	-
6	سامي كمال عصفور ممثل شركة التحوط للوكالات التجارية	عضو	-	-	-
7	وليد جميل شعبان ممثل شركة الأعمال المتفوقة للاستثمار	عضو	-	-	-

ب. المزايا والمكافآت التي يتمتع بها أشخاص الإدارة العليا التنفيذية:

الاسم	المنصب	المزايا				
		راتب سنوي	بدل تنقلات	بدل سفر	مكافآت	مزايا أخرى
فراش موسى عبد الرحيم	مدير عام	38,100	لا يوجد	لا يوجد	لا يوجد	لا يوجد
مجدي عبدالرحمن حماد	أمين سر مجلس الإدارة	لا يوجد	لا يوجد	لا يوجد	لا يوجد	لا يوجد
						اجمالي
						38,100
						0

17. التبرعات والمنح التي دفعتها الشركة خلال السنة المالية:

لا يوجد أي تبرعات ومنح دفعتها الشركة خلال السنة المالية.

18. العقود والمشاريع والارتباطات التي عقدتها الشركة المصدرة مع الشركات التابعة أو الشقيقة أو الحليفة أو رئيس مجلس الإدارة أو أعضاء المجلس أو المدير العام أو أي موظف في الشركة أو اقاربهم:

لا يوجد أية عقود أو مشاريع أو ارتباطات عقدتها الشركة مع الشركات التابعة أو الشقيقة أو الحليفة أو رئيس مجلس الإدارة أو أعضاء المجلس أو المدير العام أو أي موظف في الشركة أو اقاربهم.

19. مساهمة الشركة في حماية البيئة وخدمة المجتمع المحلي:

- أ. لا يوجد أية مساهمة مباشرة في حماية البيئة.
 ب. لا يوجد للشركة أية مساهمة مباشرة في خدمة المجتمع المحلي.

تقرير الحوكمة

تطبيقاً والتزاماً بأحكام المادتين (12/ن) و (118/ب) من قانون الأوراق المالية رقم (18) لسنة 2017 والمقرة بموجب قرار مجلس مفوضي هيئة الأوراق المالية رقم (2017/146).

أولاً: المعلومات والتفاصيل المتعلقة بتطبيق أحكام وقواعد حوكمة الشركات:

تؤمن شركة سبائك للاستثمار بصفقتها شركة مساهمة عامة مدرجة في بورصة عمان بأن قواعد وأسس حوكمة الشركات الرشيدة غدت من أهم المواضيع المطروحة على صعيد الاقتصاد المحلي والعالمي والتي بدورها باتت تشكل عنصراً هاماً لتعزيز النجاح والإصلاح الاقتصادي والتنظيمي في ظل انفتاح اقتصاديات دول العالم كما وتؤمن بما يقدمه هذا التطبيق لتلك القواعد وبما يعمقه من الثقة في الشركة من خلال تعزيز أداء ادارتها وحفظ حقوق كافة الأطراف المرتبطة بها مما يساهم في تعزيز اقتصاد الوطن وزيادة الثقة فيه وبالمناخ الاستثماري. لذا فالشركة تفر بتطبيقها والتزامها بكافة بنود القواعد الإرشادية لدليل الحوكمة الرشيدة المذكور أعلاه.

ثانياً: أعضاء مجلس الإدارة الحاليين والمستقبليين خلال العام 2020 وتحديد فيما إذا كان العضو والممثل تنفيذي أو غير تنفيذي ومستقل أو غير مستقل:

الصفة	اسم العضو / طبيعي أو اعتباري	المنصب	الصفة	اسم الممثل الاعتباري	الصفة
1	سامر سامح الجعبري	رئيس مجلس الإدارة	عضو غير تنفيذي وغير مستقل	-	-
2	زكي اسكندر ميمون	نائب رئيس مجلس الإدارة	عضو غير تنفيذي ومستقل	-	-
3	مصطفى سامح الجعبري	عضو	عضو غير تنفيذي وغير مستقل	-	-
4	روبين عز الدين الجعبري	عضو	عضو غير تنفيذي وغير مستقل	-	-
5	شركة القناطر للاستثمارات التجارية	عضو	عضو غير تنفيذي ومستقل	جمال بن محمد العوري	عضو غير تنفيذي ومستقل
6	شركة الأعمال المتفوقة للاستثمار	عضو	عضو غير تنفيذي ومستقل	وليد جميل شعبان	عضو غير تنفيذي ومستقل
7	شركة التحوط للوكالات التجارية	عضو	عضو غير تنفيذي وغير مستقل	سامي كمال عصفور	عضو غير تنفيذي ومستقل

ثالثاً: المناصب التنفيذية في الشركة وأسماء الأشخاص الذين يشغلونها:

الإسم (رباعي)	المنصب الوظيفي	فترة العمل	تاريخ الميلاد
فراس موسى عبدالرحيم	المدير العام	تاريخ التعيين: 2009/04/01	1970
الشهادات العلمية	التخصص	مكان التخرج	تاريخ التخرج
بكالوريوس	محاسبة	العلوم التطبيقية	2001
جهة العمل	المنصب الوظيفي	طبيعة العمل	الفترة الزمنية
المهنيون العرب	مساعد مدير تدقيق	تدقيق حسابات	2001 - 2008
شركة درويش الخليي م.ع.م	مدير مالي	مدير مالي	2008 - 2009

رابعاً: عضويات أعضاء مجلس الإدارة في مجالس إدارة الشركات المساهمة:

يشغل السيد/ سامي كمال عصفور منصب عضو في مجلس إدارة شركة التأمين الأردنية بصفته الشخصية.

خامساً: ضابط ارتباط الحوكمة في الشركة:

الاسم	تاريخ التعيين	المنصب
مجدولين حيدر حسين	17/08/2008	مدير استثمار

سادساً: اللجان المنبثقة عن مجلس الإدارة واجتماعاتها:

لغايات حماية الشركة من أية مخاطر، فقد قام مجلس الإدارة، بتشكيل عدة لجان منبثقة عنه، وتم تحديد وتوزيع المهام بين هذه اللجان لمساعدة المجلس في تغطية كافة أعمال وأنشطة الشركة بصورة فعالة، علماً بأن هذه اللجان تقوم بأداء مهامها بتفويض من مجلس الإدارة حسب الصلاحيات المناسبة لكل منها، ويبقى المجلس هو المسؤول عن جميع أعمال هذه اللجان.

أ. لجنة التدقيق:

تتولى اللجنة بشكل رئيسي المراجعة والمصادقة على خطة التدقيق الداخلي التي تشمل نطاق التدقيق، والاطلاع على تقارير التدقيق الداخلي وتقارير وملاحظات المدقق الخارجي والتأكد من قيام الإدارة التنفيذية للشركة باتخاذ الإجراءات التصويبية، كما تقوم اللجنة بمراجعة البيانات المالية السنوية والمرحلية للشركة قبل عرضها على مجلس الإدارة.

أعضاء لجنة التدقيق ومؤهلاتهم وخبراتهم:

اسم العضو	المؤهلات والخبرات
1 زكي اسكندر ميمون/ رئيس اللجنة	بكالوريوس محاسبة وإدارة أعمال يعمل مديرا عاما لصيدلية سمير
2 وليد جميل شعبان	بكالوريوس محاسبة وإدارة أعمال يعمل مديرا عاما شركة التنمية للتجهيزات الطبية
3 جمال بن محمد بن يعقوب العوري	بكالوريوس إدارة مالية يعمل مديرا عاما لـ "رتل جروب"

ب. لجنة الترشيحات والمكافآت:

تتولى اللجنة بشكل رئيس التأكد من استقلالية الأعضاء المستقلين بشكل مستمر وإعلام الهيئة في حال انتفاء صفة الاستقلالية عن أي عضو من أعضاء مجلس الإدارة. ومراجعة الأنظمة والأسس الخاصة بمنح المكافآت والمزايا والرواتب في الشركة بشكل مستمر، وتحديد احتياجات الشركة من الكفاءات على مستوى الإدارة التنفيذية والموظفين وأسس اختيارهم وإجراء تقييم سنوي لأداء مجلس الإدارة واللجان المنبثقة عنه.

أعضاء اللجنة ومؤهلاتهم وخبراتهم:

اسم العضو	المؤهلات والخبرات
1 روبين عز الدين الجعبري/ رئيس اللجنة	بكالوريوس تجارة وإدارة أعمال عمل في القطاع البنكي في الأردن والسعودية لما يزيد عن 30 عاما
2 زكي اسكندر ميمون	بكالوريوس محاسبة وإدارة أعمال يعمل مديرا عاما لصيدلية سمير
3 سامر سامح الجعبري	بكالوريوس هندسة كهربائية ويعمل مديرا عاما لشركة المعارف لحلول إدارة المعلومات

ت. لجنة الاستثمار:

تتولى لجنة الاستثمار مسؤولية وضع مبادئ عامة للاستثمار في الشركة والإشراف على الأنشطة الاستثمارية والشركات التابعة ومدى الامتثال مع الأهداف الاستثمارية.

أعضاء اللجنة ومؤهلاتهم وخبراتهم:

اسم العضو	المؤهلات والخبرات
1 جمال بن محمد بن يعقوب العوري/ رئيس اللجنة	بكالوريوس إدارة مالية يعمل مديرا عاما لـ "رتل جروب"
2 فراس موسى صباح	بكالوريوس محاسبة خبرة في الإدارة المالية والتدقيق ويشغل منصب مدير عام شركة سبائك للاستثمار
3 مصطفى سامح الجبري	ماجستير إدارة الأعمال، يعمل مدير عام شركة سبائك للخدمات المالية

ث. لجنة المخاطر:

تتولى اللجنة وضع سياسة لإدارة المخاطر لدى الشركة ومراجعتها بشكل سنوي ومتبعة وتقييم مختلف أنواع المخاطر التي قد تتعرض لها الشركة، كما تقوم اللجنة بدراسة أية أنظمة مقترحة أو أية تعديلات على أنظمة الشركة القائمة والتوصية للمجلس بشأنها ودراسة أية سياسات مقترحة أو أية تعديلات على سياسة إدارة الموجودات والمطلوبات.

أعضاء اللجنة ومؤهلاتهم وخبراتهم:

اسم العضو	المؤهلات والخبرات
1 وليد جميل شعبان/ رئيس اللجنة	بكالوريوس محاسبة وإدارة أعمال يعمل مديرا عاما شركة التنمية للتجهيزات الطبية
2 سامر سامح الجعبري	بكالوريوس هندسة كهربائية ويعمل مديرا عاما لشركة المعارف لحلول إدارة المعلومات
3 زكي اسكندر ميمون	بكالوريوس محاسبة وإدارة أعمال يعمل مديرا عاما لصيدلية سمير

ج. لجنة الحوكمة:

تتولى اللجنة الإشراف على ممارسات الحوكمة الخاصة في الشركة، والتأكد من التزام الشركة بالتشريعات المتعلقة بالحوكمة ومراجعة دليل الحوكمة الخاص بالشركة بشكل سنوي وتقييم مدى الالتزام بتطبيقه ودراسة ملاحظات الهيئة بخصوص تطبيق الحوكمة في الشركة ومتابعة ما تم بشأنها، وإعداد تقرير الحوكمة السنوي وتقديمه لمجلس الإدارة.

أعضاء اللجنة ومؤهلاتهم وخبراتهم:

اسم العضو	المؤهلات والخبرات
1 روبين عز الدين الجعبري/ رئيس اللجنة	بكالوريوس تجارة وإدارة أعمال عمل في القطاع البنكي في الأردن والسعودية لما يزيد عن 30 عاما
2 جمال بن محمد بن يعقوب العوري	بكالوريوس إدارة مالية يعمل مديرا عاما لـ "رتل جروب"
3 وليد جميل شعبان	بكالوريوس محاسبة وإدارة أعمال يعمل مديرا عاما شركة التنمية للتجهيزات الطبية

سابعاً: عدد اجتماعات اللجان والحاضرين:

اسم اللجنة	عدد الاجتماعات	الحضور
1 لجنة التدقيق	4	جميع أعضاء اللجنة
2 لجنة الترشيحات	1	جميع أعضاء اللجنة
3 اللجنة التنفيذية	2	جميع أعضاء اللجنة
4 لجنة الاستثمار	2	جميع أعضاء اللجنة
5 لجنة المخاطر	3	جميع أعضاء اللجنة
6 لجنة الحوكمة	1	جميع أعضاء اللجنة

لم تجتمع لجنة التدقيق مع المدقق الخارجي خلال العام 2020.

ثامناً: عدد اجتماعات مجلس الإدارة والحاضرين:

تاريخ الاجتماع	الحضور
1 الاجتماع الأول بتاريخ 3/2/2020	جميع أعضاء المجلس
2 الاجتماع الثاني بتاريخ 19/2/2020	جميع أعضاء المجلس
3 الاجتماع الثالث بتاريخ 14/5/2020	جميع أعضاء المجلس
4 الاجتماع الرابع بتاريخ 8/7/2020	جميع أعضاء المجلس
5 الاجتماع الخامس بتاريخ 14/7/2020	جميع أعضاء المجلس
6 الاجتماع السادس بتاريخ 2/9/2020	جميع أعضاء المجلس
7 الاجتماع السابع بتاريخ 19/10/2020	جميع أعضاء المجلس

اقرارات

1. نقر نحن أعضاء مجلس الإدارة الموقعين أدناه بعدم وجود أية أمور جوهرية قد تؤثر على استمرارية الشركة خلال السنة المالية التالية.
2. نقر نحن أعضاء مجلس الإدارة الموقعين أدناه بمسؤوليتنا عن إعداد البيانات المالية وتوفير نظام رقابة فعال في الشركة.

عضو مجلس الإدارة

وليد جميل شحان



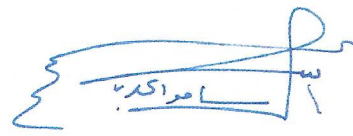
نائب رئيس مجلس الإدارة

زكي اسكندر ميمون



رئيس مجلس الإدارة

سامر سامح الجعبري



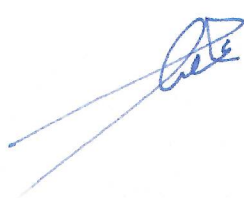
عضو مجلس الإدارة

روبين عز الدين الجعبري



عضو مجلس الإدارة

سامي كمال عصفور



عضو مجلس الإدارة

جمال محمد العوري



عضو مجلس الإدارة

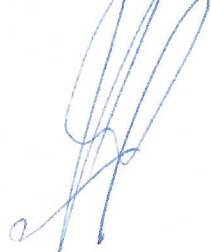
مصطفى سامح الجعبري



3. نقر نحن الموقعين أدناه بصحة ودقة واكتمال المعلومات والبيانات الواردة في التقرير عن العام المالي 2020.

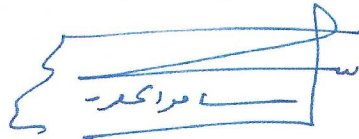
المدير العام

قراس موسى عبد الرحيم



رئيس مجلس الإدارة

سامر سامح الجعبري



عمان- شارع المدينة المنورة- تقاطع الحرمين- برج خلف واشتي
الطابق الاول
هاتف: 065544595
صندوق بريد 588 عمان 11821 الأردن

شركة سبائك للإستثمار

شركة مساهمة عامة محدودة

القوائم المالية الموحدة

٣١ كانون الأول ٢٠٢٠

شركة سبانك للإستثمار
شركة مساهمة عامة محدودة

صفحة

٢ - ٣	- تقرير مدقق الحسابات المستقل
٤	- قائمة المركز المالي الموحدة
٥	- قائمة الدخل الموحدة
٦	- قائمة الدخل الشامل الموحدة
٧	- قائمة التغيرات في حقوق الملكية الموحدة
٨	- قائمة التدفقات النقدية الموحدة
٩ - ٢١	- إيضاحات حول القوائم المالية الموحدة

تقرير مدقق الحسابات المستقل

السادة مساهمي
شركة سبائك للإستثمار المساهمة العامة
عمان - المملكة الأردنية الهاشمية

الرأي
لقد دققنا القوائم المالية المرفقة لشركة سبائك للإستثمار المساهمة العامة والتي تتكون من قائمة المركز المالي الموحدة كما في ٣١ كانون الأول ٢٠٢٠ وكلاً من قائمة الدخل الموحدة وقائمة الدخل الشامل الموحدة وقائمة التغيرات في حقوق الملكية الموحدة وقائمة التدفقات النقدية الموحدة للسنة المنتهية في ذلك التاريخ وملخصاً لأهم السياسات المحاسبية المتبعة في إعداد هذه القوائم المالية الموحدة والإيضاحات المرفقة بها.

في رأينا، أن القوائم المالية المرفقة تظهر بعدالة من كافة النواحي الجوهرية المركز المالي الموحد لشركة سبائك للإستثمار المساهمة العامة كما في ٣١ كانون الأول ٢٠٢٠ وأدائها المالي وتدفقاتها النقدية الموحدة للسنة المنتهية في ذلك التاريخ، وفقاً لمعايير التقارير المالية الدولية.

أساس الرأي
لقد تم تدقيقنا للقوائم المالية المرفقة وفقاً لمعايير التدقيق الدولية، وإن حدود مسؤوليتنا بموجب تلك المعايير موضحة في الفقرة الخاصة بمسؤولية المدقق من هذا التقرير. نحن مستقلون عن الشركة وفقاً لقواعد السلوك المهني للمحاسبين المهنيين الصادر عن المجلس الدولي لمعايير السلوك المهني للمحاسبين بالإضافة إلى متطلبات السلوك المهني الأخرى لتدقيق القوائم المالية في المملكة الأردنية الهاشمية، وقد تم إلزامنا بهذه المتطلبات وبمتطلبات المجلس الدولي لمعايير السلوك المهني للمحاسبين. وباعتقادنا أن أدلة التدقيق التي حصلنا عليها كافية ومناسبة لإبداء رأينا حول القوائم المالية الموحدة.

أمور التدقيق الرئيسية
أمور التدقيق الرئيسية هي تلك الأمور التي في تقديرنا المهني ذات أهمية جوهرية في تدقيق القوائم المالية الموحدة للسنة الحالية، وقد تم تناول هذه الأمور في سياق تدقيقنا للقوائم المالية الموحدة وتكوين رأينا حولها، دون إبداء رأيا منفصلاً حول هذه الأمور. وفيما يلي قائمة بأهم أمور التدقيق الرئيسية لنا:

الموجودات الضريبية المؤجلة
تتضمن القوائم المالية المرفقة كما في نهاية عام ٢٠٢٠ موجودات ضريبية مؤجلة يبلغ رصيدها (١٦١,٣٦٤) دينار، وحيث إن استفادة الشركة من هذه الموجودات يعتمد بشكل أساسي على قدرتها تحقيق أرباح ضريبية مستقبلية كافية تمكنها الاستفادة من كامل رصيد هذه الموجودات، وحيث أن التنبؤ بقيمة الأرباح المستقبلية يستند بشكل أساسي إلى تقديرات وفرضيات الإدارة، فإن تحديد مدى استفادة الشركة من الموجودات الضريبية المؤجلة يعتبر من أمور التدقيق الرئيسية بالنسبة لنا، هذا وقد تضمنت إجراءات التدقيق التي قمنا بها فيما يخص الموجودات الضريبية المؤجلة الاستعانة برأي المستشار الضريبي للشركة والإطلاع على الموازنات التقديرية المستقبلية المعدة من قبل إدارة الشركة، بالإضافة إلى التأكد من طريقة احتساب هذه الموجودات وطريقة عرضها في القوائم المالية المرفقة.

المعلومات الأخرى
المعلومات الأخرى هي تلك المعلومات التي يتضمنها التقرير السنوي للشركة بخلاف القوائم المالية الموحدة وتقريرنا حولها. أن مجلس إدارة الشركة مسؤول عن صحة هذه المعلومات، وإن رأينا حول القوائم المالية الموحدة للشركة لا يشمل هذه المعلومات ولا يتضمن أي شكل من أشكال التأكيد بخصوصها، حيث تقتصر مسؤوليتنا على قراءة هذه المعلومات لتحديد فيما إذا كانت تتضمن أية أخطاء جوهرية أو إذا كانت تتعارض بشكل جوهري مع القوائم المالية الموحدة للشركة أو المعلومات التي حصلنا عليها خلال عملية التدقيق، وإذا تبين لنا نتيجة قيامنا بعملنا وجود خطأ جوهري في هذه المعلومات فإنه يجب علينا الإشارة إلى ذلك في تقريرنا حول القوائم المالية الموحدة للشركة. هذا ولم يتبين لنا أية أمور جوهرية تتعلق بالمعلومات الأخرى يجب الإشارة إليها في تقريرنا حول القوائم المالية الموحدة للسنة الحالية.

مسؤولية مجلس إدارة الشركة عن القوائم المالية الموحدة
إن إعداد وعرض القوائم المالية المرفقة بصورة عادلة وفقاً لمعايير التقارير المالية الدولية هي من مسؤولية مجلس إدارة الشركة، وتشمل هذه المسؤولية الإحتفاظ بنظام رقابة داخلي يهدف إلى إعداد وعرض القوائم المالية الموحدة بصورة عادلة وخالية من أية أخطاء جوهرية سواء كانت نتيجة خطأ أو إحتيال. وكجزء من مسؤولية مجلس الإدارة عن إعداد القوائم المالية الموحدة، فإنه يجب عليه تقييم مدى قدرة الشركة على الإستمرار كمنشأة مستمرة والإفصاح في القوائم المالية الموحدة، إن لزم، عن كافة الأمور المتعلقة بالإستمرارية بما في ذلك أساس الإستمرارية المحاسبي، ما لم يكن هناك نية لدى مجلس الإدارة بتصفية الشركة أو وقف عملياتها أو لم يكن لديه خيار منطقي آخر بخلاف ذلك.

مسؤولية مدقق الحسابات
تهدف إجراءات التدقيق التي نقوم بها إلى حصولنا على درجة معقولة من القناعة بأن القوائم المالية الموحدة لا تتضمن أية أخطاء جوهرية سواء كانت نتيجة خطأ أو إحتيال، كما تهدف إلى إصدارنا تقريراً يتضمن رأينا حول القوائم المالية الموحدة، وبالرغم من أن درجة القناعة التي نحصل عليها نتيجة إجراءات التدقيق وفقاً لمعايير التدقيق الدولية هي درجة مرتفعة من القناعة، إلا أنها لا تشكل ضماناً لاكتشاف كافة الأخطاء الجوهرية في حال وجودها.

قد تنتج الأخطاء في القوائم المالية الموحدة بسبب الخطأ أو الإحتيال وتعتبر هذه الأخطاء جوهرية إذا كان من المحتمل أن تؤثر بشكل إفرادي أو إجمالي على القرارات الإقتصادية لمستخدمي القوائم المالية الموحدة.

نعمد عند قيامنا بإجراءات التدقيق على تقديرنا وشكنا المهني خلال مراحل التدقيق المختلفة، وتشمل إجراءاتنا ما يلي:

- تقييم المخاطر المتعلقة بوجود أخطاء جوهرية في البيانات المالية الموحدة سواء كانت نتيجة خطأ أو إحتيال، ونقوم بمراعاة تلك المخاطر خلال تخطيطنا وتنفيذنا لإجراءات التدقيق وحصولنا على أدلة التدقيق اللازمة لإبداء رأينا حول البيانات المالية الموحدة، منوهين أن مخاطر عدم إكتشاف الأخطاء الجوهرية الناتجة عن الإحتيال هي أكبر من تلك المخاطر الناتجة عن الأخطاء غير المقصودة لما يتضمنه الإحتيال من تواطؤ أو تزوير أو حذف أو تحريف أو تجاوز لأنظمة الضبط والرقابة الداخلية.
- تقييم أنظمة الضبط والرقابة الداخلية المطبقة في الشركة وذلك بهدف تصميم إجراءات التدقيق المناسبة وليس بهدف إبداء رأياً منفصلاً حول مدى فعالية هذه الأنظمة.
- تقييم مدى ملاءمة السياسات المحاسبية المستخدمة من قبل الشركة وتقييم مدى معقولية تقديرات الإدارة بما في ذلك كفاية الإفصاحات الخاصة بها.
- تقييم مدى ملاءمة أساس الإستمرارية المحاسبي المستخدم من قبل إدارة الشركة وتحديد مدى وجود أحداث أو ظروف قد تثير شكوكاً جوهرية حول إستمرارية الشركة وذلك إستناداً إلى أدلة التدقيق التي نحصل عليها، وإذا تبين لنا وجود شكوك حول إستمرارية الشركة، فإنه يجب علينا الإشارة في تقريرنا حول البيانات المالية الموحدة إلى إفصاحات الإدارة الخاصة بذلك، وإذا لم تتضمن البيانات المالية الموحدة الإفصاحات الكافية، فإنه يجب علينا تعديل تقريرنا حول البيانات المالية الموحدة بما يفيد عدم كفاية الإفصاحات.
- تقييم محتوى وطريقة عرض البيانات المالية الموحدة والإفصاحات الخاصة بها، وتحديد فيما إذا كانت هذه البيانات تعكس العمليات الأساسية للشركة والأحداث الخاصة بها بشكل عادل.
- الحصول على أدلة تدقيق كافية ومناسبة فيما يتعلق بالشركات والأنشطة التجارية التي تتضمنها البيانات المالية الموحدة حيث أن الإشراف على تدقيق البيانات المالية الموحدة وإبداء الرأي حولها هو من مسؤوليتنا وحدنا.
- إبلاغ إدارة الشركة بنطاق وتوقيت عملية التدقيق بالإضافة إلى نتائج التدقيق الهامة والتي تتضمن نقاط الضعف الجوهرية التي نلمسها في أنظمة الضبط والرقابة الداخلية خلال عملية التدقيق.
- إبلاغ إدارة الشركة باللتزامنا بقواعد السلوك المهني الخاصة بالإستقلالية وبكافة الأمور التي من شأنها التأثير على إستقلاليتنا والإجراءات الوقائية المتخذة من قبلنا في هذا الخصوص.
- إبلاغ إدارة الشركة بأمور التدقيق الهامة الخاصة بالسنة الحالية والإفصاح عن تلك الأمور بتقريرنا حول البيانات المالية الموحدة، ما لم يكن هناك أية قوانين أو تشريعات لا تجيز قيامنا بذلك أو إذا كانت الأضرار من عملية الإفصاح تفوق المنافع المتوقعة نتيجة ذلك.

تقرير حول المتطلبات القانونية

تحفظ الشركة بقيود وسجلات محاسبية منظمة بصورة أصولية وإن القوائم المالية المرفقة والقوائم المالية الواردة في تقرير مجلس الإدارة متفقة معها من كافة النواحي الجوهرية، ونوصي الهيئة العامة بالمصادقة عليها.

المحنيون العرب
فهد حمودة
إجازة رقم (٨٢٢)



عمان في ١٥ شباط ٢٠٢١

شركة سبائك للإستثمار
شركة مساهمة عامة محدودة
قائمة المركز المالي الموحدة كما في ٣١ كانون الأول ٢٠٢٠

(بالدينار الأردني)

٢٠١٩	٢٠٢٠	إيضاح	
الموجودات			
٢,١١٠,٦٥٨	٢,٦٦٧,٣٣١	٣	النقد وما في حكمه
٧٩٤,٢٥١	٥٤٣,٢٦٥		موجودات مالية بالقيمة العادلة من خلال قائمة الدخل
٣٥٠,٠٠٠	-		موجودات مالية بالكلفة المطفأة
٥٤٧,٣٩٧	٥٣٠,٩٧٢	٤	ذمم عملاء وساطة وأرصدة مدينة أخرى
١,٣٢٧,٧١١	١,٣٣٣,٧٩٧		ذمم تمويل على الهامش مدينة
-	٨٦٩	٨	ذمم جهات ذات علاقة مدينة
٥٢,٠٢٦	٢٦,٠٦١	٥	حق إستخدام موجودات مستأجرة
١٣٠,٠٠٠	١٣٠,٠٠٠	٦	موجودات مالية بالقيمة العادلة من خلال قائمة الدخل الشامل
٦٧,٩٥٥	٦٧,٢١٦	٧	استثمار في شركة زميلة
٧٤٦,٨٦١	٧٤٦,٨٦١	٩	استثمارات عقارية
٢٩,٩٨٥	٢٤,٤٤١	١٠	الممتلكات والمعدات
١٨٧,٥٠٠	١٨٧,٥٠٠		رخصة مزاولة أعمال الوساطة
١٨٤,٤٦٤	١٦١,٣٦٤	١١	موجودات ضريبية مؤجلة
٦,٥٢٨,٨٠٨	٦,٤١٩,٦٧٧		مجموع الموجودات
المطلوبات وحقوق الملكية			
المطلوبات			
٣٢٩,٤٦٦	٣٤٣,٦٦٣		ذمم دائنة
٥٣,٩٧٦	٢٨,١٥٨	٥	إلتزامات عقود إيجار
٢,٩٣٤	٥٤		ذمم تمويل على الهامش دائنة
٥٦,٠٠٠	٥٤,٤٨٠	٨	ذمم جهات ذات علاقة دائنة
٥,٤٥٢	٥,٧٩٧	١٢	أرصدة دائنة أخرى
٤٤٧,٨٢٨	٤٣٢,١٥٢		مجموع المطلوبات
١٣			
٨,٠٠٠,٠٠٠	٦,٠٠٠,٠٠٠		حقوق الملكية
٨٢,٧٥٥	٨٢,٧٥٥		رأس المال المصرح والمكتتب به والمدفوع
(٢,٠٠١,٧٧٥)	(٩٥,٢٣٠)		احتياطي إجباري
٦,٠٨٠,٩٨٠	٥,٩٨٧,٥٢٥		خسائر متراكمة
٦,٥٢٨,٨٠٨	٦,٤١٩,٦٧٧		صافي حقوق الملكية
			مجموع المطلوبات وحقوق الملكية

"إن الإيضاحات المرفقة من رقم (١) إلى رقم (٢٣) تشكل جزءاً من هذه القوائم المالية الموحدة وتقرأ معها"

شركة سبانك للاستثمار
شركة مساهمة عامة محدودة
قائمة الدخل الموحدة للسنة المنتهية في ٣١ كانون الأول ٢٠٢٠
(بالدينار الأردني)

٢٠١٩	٢٠٢٠	إيضاح
٢٣٠,٢٩٦	٩١,٦٢٩	عمولات وساطة
٣١,٥٢٩	٤,٤٧٢	توزيعات أرباح أسهم مقبوضة
٣٧,١٧٧	١٨,٧٦٥	إيرادات ادارة محافظ عملاء
٩٧,٧٠٤	٧٨,٣٦٦	فوائد ودائع بنكية وعوائد موجودات مالية بالكلفة المطفأة
٣٣,٧٧٧	٣٠,٦٨٧	أرباح بيع موجودات مالية بالقيمة العادلة من خلال قائمة الدخل
(٣٨,٨٩٣)	(١٠٨,١٦١)	فروقات تقييم موجودات مالية بالقيمة العادلة من خلال قائمة الدخل
١١٥,٢٩٦	١٢٦,٨٦١	فوائد تمويل على الهامش
(٣١٦,٢٨٧)	(٣١١,٢٩٢)	١٤ مصاريف إدارية
(٧,٥٧٩)	(٦,٦٠٦)	١٠ استهلاكات
(٦٦١)	(٧٣٩)	٧ حصة الشركة من نتائج أعمال الشركة الزميلة
٤,٢١٣	٧,٧٠١	إيرادات أخرى
١٨٦,٥٧٢	(٦٨,٣١٧)	(خسارة) ربح السنة قبل الضريبة
(٥٤,٤٩٩)	(٢٤,٨٤٧)	١٨ ضريبة دخل السنة
-	(٢٩١)	١٨ ضريبة المساهمة الوطنية للسنة
١٣٢,٠٧٣	(٩٣,٤٥٥)	(خسارة) ربح السنة
٠,٠٢٢	(٠,٠١٦)	١٥ حصة السهم الأساسية والمخفضة من (خسارة) ربح السنة

"إن الإيضاحات المرفقة من رقم (١) إلى رقم (٢٣) تشكل جزءاً من هذه القوائم المالية الموحدة وتقرأ معها"

شركة سبانك للاستثمار
شركة مساهمة عامة محدودة
قائمة الدخل الشامل الموحدة للسنة المنتهية في ٣١ كانون الأول ٢٠٢٠
(بالدينار الأردني)

٢٠١٩	٢٠٢٠	
١٣٢,٠٧٣	(٩٣,٤٥٥)	(خسارة) ربح السنة
		بنود الدخل الشامل الأخرى
-	-	التغير في القيمة العادلة للموجودات المالية من خلال قائمة الدخل الشامل
<u>١٣٢,٠٧٣</u>	<u>(٩٣,٤٥٥)</u>	إجمالي الدخل الشامل للسنة

"إن الإيضاحات المرفقة من رقم (١) إلى رقم (٢٣) تشكل جزءاً من هذه القوائم المالية الموحدة وتقرأ معها"

شركة سبائك للإستثمار
شركة مساهمة عامة محدودة
قائمة التغيرات في حقوق الملكية الموحدة للسنة المنتهية في ٣١ كانون الأول ٢٠٢٠

(بالدينار الأردني)

المجموع	خسائر متراكمة	احتياطي إجباري	رأس المال المدفوع	
٦,٠٨٠,٩٨٠	(٢,٠٠١,٧٧٥)	٨٢,٧٥٥	٨,٠٠٠,٠٠٠	الرصيد كما في ٢٠٢٠/١/١
-	٢,٠٠٠,٠٠٠	-	(٢,٠٠٠,٠٠٠)	إطفاء خسائر متراكمة في رأس المال (إيضاح ١٣)
(٩٣,٤٥٥)	(٩٣,٤٥٥)	-	-	إجمالي الدخل الشامل للسنة
٥,٩٨٧,٥٢٥	(٩٥,٢٣٠)	٨٢,٧٥٥	٦,٠٠٠,٠٠٠	الرصيد كما في ٢٠٢٠/١٢/٣١
٥,٩٤٨,٩٠٧	(٢,١١٥,١٩١)	٦٤,٠٩٨	٨,٠٠٠,٠٠٠	الرصيد كما في ٢٠١٩/١/١
١٣٢,٠٧٣	١٣٢,٠٧٣	-	-	إجمالي الدخل الشامل للسنة
-	(١٨,٦٥٧)	١٨,٦٥٧	-	إحتياطي إجباري
٦,٠٨٠,٩٨٠	(٢,٠٠١,٧٧٥)	٨٢,٧٥٥	٨,٠٠٠,٠٠٠	الرصيد كما في ٢٠١٩/١٢/٣١

"إن الإيضاحات المرفقة من رقم (١) إلى رقم (٢٣) تشكل جزءاً من هذه القوائم المالية الموحدة وتقرأ معها"

شركة سبانك للاستثمار
شركة مساهمة عامة محدودة
قائمة التدفقات النقدية الموحدة للسنة المنتهية في ٣١ كانون الأول ٢٠٢٠
(بالدينار الأردني)

٢٠١٩	٢٠٢٠	
		الأنشطة التشغيلية
١٨٦,٥٧٢	(٦٨,٣١٧)	(خسارة) ربح السنة قبل الضريبة
٣٨,٨٩٣	١٠٨,١٦١	فروقات تقييم موجودات مالية بالقيمة العادلة من خلال قائمة الدخل
٧,٥٧٩	٦,٦٠٦	استهلاكات
٦٦١	٧٣٩	حصة الشركة من نتائج أعمال الشركة الزميلة
٢٥,٩٠٧	٢٥,٩٦٥	إستهلاك حق استخدام موجودات مستأجرة
٤,٤٤٥	٢,٥٨٤	فائدة التزام عقود إيجار
		التغير في رأس المال العامل
١٤٠,٣٧٣	١٤٢,٨٢٥	موجودات مالية بالقيمة العادلة من خلال قائمة الدخل
٣٧,٨٢٢	١٤,٦٧٨	ذمم عملاء وساطة وأرصدة مدينة أخرى
(٢٧٠,٦١٢)	(٨,٩٦٦)	ذمم تمويل على الهامش
٢١٨,٠٥٠	١٤,١٩٧	ذمم دائنة
٢٨٧	٥٤	أرصدة دائنة أخرى
٥٦,٠٠٠	(٢,٣٨٩)	ذمم جهات ذات علاقة
٤٤٥,٩٧٧	٢٣٦,١٣٧	صافي التدفقات النقدية من الأنشطة التشغيلية
		الأنشطة الإستثمارية
(٣٥٠,٠٠٠)	٣٥٠,٠٠٠	موجودات مالية بالكلفة المطفأة
(٥٥,٠٠٠)	-	موجودات مالية بالقيمة العادلة من خلال قائمة الدخل الشامل
(٧١٨)	(١,٠٦٢)	الممتلكات والمعدات
(٤٠٥,٧١٨)	٣٤٨,٩٣٨	صافي التدفقات النقدية من (المستخدمة في) الأنشطة الإستثمارية
		الأنشطة التمويلية
(٢٨,٤٠٢)	(٢٨,٤٠٢)	دفعات التزامات عقود الإيجار
١١,٨٥٧	٥٥٦,٦٧٣	التغير في النقد وما في حكمه
٢,٠٩٨,٨٠١	٢,١١٠,٦٥٨	النقد وما في حكمه في بداية السنة
٢,١١٠,٦٥٨	٢,٦٦٧,٣٣١	النقد وما في حكمه في نهاية السنة

"إن الإيضاحات المرفقة من رقم (١) إلى رقم (٢٣) تشكل جزءاً من هذه القوائم المالية الموحدة ونقرأ معها"

شركة سبانك للاستثمار
شركة مساهمة عامة محدودة
إيضاحات حول القوائم المالية الموحدة
٣١ كانون الأول ٢٠٢٠
(بالدينار الأردني)

١ . عام

سجلت شركة سبانك للاستثمار كشركة مساهمة عامة محدودة لدى وزارة الصناعة والتجارة بتاريخ ٢٠٠٧/٤/٥ تحت الرقم (٤٣٥). إن مركز تسجيل الشركة هو المملكة الأردنية الهاشمية، ومن أهم غاياتها إدارة الاستثمار، الاستشارات المالية، إدارة الإصدارات والحفظ الأمين.

إن أسهم الشركة مدرجة في بورصة عمان للأوراق المالية – الأردن.

تم إقرار القوائم المالية الموحدة المرفقة من قبل مجلس إدارة الشركة في جلسته المنعقدة بتاريخ ١٥ شباط ٢٠٢١، وتتطلب هذه القوائم المالية الموحدة مصادقة الهيئة العامة للمساهمين.

٢ . ملخص لأهم الأسس المحاسبية
أسس إعداد القوائم المالية الموحدة

تم إعداد القوائم المالية الموحدة للشركة وفقاً للمعايير الصادرة عن مجلس معايير المحاسبة الدولية والتفسيرات الصادرة عن لجنة تفسيرات التقارير المالية الدولية المنبثقة عن مجلس معايير المحاسبة الدولية.

تم إعداد القوائم المالية الموحدة وفقاً لمبدأ الكلفة التاريخية باستثناء الموجودات المالية التي تظهر بالقيمة العادلة.

إن الدينار الأردني هو عملة اظهار القوائم المالية الموحدة والذي يمثل العملة الرئيسية للشركة.

إن السياسات المحاسبية المتبعة للسنة الحالية متماثلة مع السياسات التي تم اتباعها في السنة السابقة، باستثناء المعايير والتعديلات الجديدة التي أصبحت واجبة التطبيق اعتباراً من بداية السنة المالية الحالية.

أسس توحيد القوائم المالية

تتضمن القوائم المالية الموحدة القوائم المالية للشركة الأم وشركاتها التابعة الخاضعة لسيطرتها، وتتحقق السيطرة عندما يكون للشركة الأم حقوق في العوائد المتغيرة الناتجة عن إرتباطها بالشركة المستثمر فيها ولديها القدرة على التأثير على هذه العوائد من خلال قدرتها على السيطرة على الشركة المستثمر فيها، وتتم السيطرة على الشركة المستثمر فيها فقط عندما يتحقق ما يلي:

- سيطرة الشركة الأم على الشركة المستثمر فيها (الحقوق القائمة التي تمنح الشركة الأم القدرة على توجيه النشاطات ذات الصلة للشركة المستثمر فيها).
- تعرض الشركة الأم أو حقوقها للعوائد المتغيرة الناتجة عن إرتباطها بالشركة المستثمر فيها.
- القدرة على ممارسة السيطرة على الشركة المستثمر فيها والتأثير على عوائدها.

يتم إعداد القوائم المالية للشركات التابعة كما في نفس تاريخ القوائم المالية للشركة الأم وباستخدام نفس السياسات المحاسبية المتبعة في الشركة الأم. إذا كانت الشركات التابعة تتبع سياسات محاسبية تختلف عن تلك المتبعة في الشركة الأم فيتم اجراء التعديلات اللازمة على القوائم المالية للشركات التابعة لتتطابق مع السياسات المحاسبية المتبعة في الشركة الأم

يتم توحيد نتائج أعمال الشركات التابعة في قائمة الدخل الموحدة من تاريخ تملكها وهو التاريخ الذي يتم فيه فعلياً انتقال سيطرة الشركة الأم على الشركات التابعة. يتم توحيد نتائج أعمال الشركات التابعة التي يتم التخلص منها في قائمة الدخل الموحدة حتى التاريخ الذي تفقد الشركة فيه السيطرة على الشركات التابعة.

وفيما يلي عرض للشركات التابعة التي تم توحيد قوائمها المالية مع القوائم المالية للشركة الأم :

اسم الشركة التابعة	النشاط	رأس المال المدفوع	نسبة التملك	مركز التسجيل
شركة سبنك للخدمات المالية ذ.م.م *	وساطة	٣,٢٥٠,٠٠٠	٩٩,٩٩%	المملكة الأردنية الهاشمية
شركة سبنك لتطوير الأراضي ذ.م.م	عقاري	١٠,٠٠٠	١٠٠%	المملكة الأردنية الهاشمية

* لم يتم إظهار حقوق غير المسيطرين بشكل منفصل في القوائم المالية الموحدة المرفقة باعتبارها لا تشكل تأثيراً جوهرياً على القوائم المالية الموحدة المرفقة.

تطبيق معايير التقارير المالية الدولية الجديدة والمعدلة

أصدر مجلس معايير المحاسبة الدولية عدداً من المعايير والتعديلات على المعايير الدولية للتقارير المالية، وسيتم تطبيق هذه المعايير والتعديلات بعد تاريخ ٣١ كانون الأول ٢٠٢٠، وتتوقع إدارة الشركة أن تطبيق هذه المعايير والتعديلات في المستقبل لن يكون له أي تأثير جوهري على القوائم المالية الموحدة للشركة.

وفيما يلي ملخص لأهم المعايير الجديدة والمعايير التي تم إدخال تعديلات عليها وتواريخ تطبيقها :

رقم المعيار	موضوع المعيار	تاريخ التطبيق
المعيار الدولي للتقارير المالية رقم (١٧)	عقود التأمين	السنوات المالية التي تبدأ في كانون الثاني ٢٠٢٣

إستخدام التقديرات

إن اعداد القوائم المالية الموحدة وتطبيق السياسات المحاسبية يتطلب من ادارة الشركة القيام ببعض التقديرات والإجتهادات التي تؤثر على القوائم المالية الموحدة والإيضاحات المرفقة بها. ان تلك التقديرات تستند على فرضيات تخضع لدرجات متفاوتة من الدقة والتيقن، وعليه فإن النتائج الفعلية في المستقبل قد تختلف عن تقديرات الادارة نتيجة التغير في أوضاع وظروف الفرضيات التي استندت عليها تلك التقديرات.

وفيما يلي أهم التقديرات التي تم استخدامها في اعداد القوائم المالية الموحدة:

- تقوم الادارة بإعادة تقدير الاعمار الانتاجية للاصول الملموسة وغير الملموسة بشكل دوري لغايات احتساب الاستهلاكات والإطفاءات السنوية اعتماداً على الحالة العامة لتلك الاصول وتقديرات الاعمار الانتاجية المتوقعة في المستقبل، ويتم اخذ خسارة التدني (ان وجدت) في قائمة الدخل الموحدة.
- تقوم إدارة الشركة بتقدير قيمة خسائر تدني الموجودات المالية وفقاً لمعيار التقارير المالية الدولية رقم (٩) حيث تتطلب هذه العملية إستخدام العديد من الفرضيات والتقديرات عند إحتساب التدفقات النقدية المستقبلية وقيم الضمانات ونسب التعثر وأرصدة الموجودات المالية عند التعثر وتحديد فيما اذا كان هناك زيادة في درجة المخاطر الائتمانية للموجودات المالية.
- تستعين الشركة بمقدرين عقاريين مرخصين للحصول على تقديرات حول القيمة السوقية للإستثمارات العقارية.

النقد وما في حكمه

يمثل النقد وما في حكمه النقد في الصندوق ولدى البنوك والاستثمارات القابلة للتسييل إلى مبالغ محددة وباستحقاقات لا تتجاوز الثلاثة أشهر بحيث لا تتضمن مخاطر التغير في القيمة.

الذمم المدينة

تظهر الذمم المدينة بالتكلفة بعد تنزيل مخصص الخسائر الإئتمانية المتوقعة، ويتم شطب الذمم في حال عدم إمكانية تحصيلها خصماً من المخصص المأخوذ لها ويضاف المحصل من الذمم التي تم شطبها إلى الإيرادات.

موجودات مالية بالقيمة العادلة من خلال قائمة الدخل

يتضمن هذا البند الاستثمار في أسهم وإسناد الشركات المحتفظ بها لأغراض المتاجرة، وتحقيق الأرباح من تقلبات الأسعار السوقية قصيرة الأجل.

يتم إثبات هذه الموجودات عند الشراء بالقيمة العادلة (تقيد مصاريف الاقتناء في قائمة الدخل عند الشراء) ويعاد تقييمها لاحقاً بالقيمة العادلة، ويظهر التغير في القيمة العادلة لها في قائمة الدخل الموحدة بما في ذلك التغير في القيمة العادلة الناتج عن فروقات تحويل الموجودات غير النقدية بالعملات الأجنبية، وفي حال بيع هذه الموجودات أو جزء منها يتم قيد الأرباح أو الخسائر الناتجة عن عملية البيع في قائمة الدخل الموحدة.

يتم إثبات الأرباح الموزعة أو الفوائد المكتسبة على هذه الموجودات في قائمة الدخل الموحدة.

موجودات مالية بالقيمة العادلة من خلال قائمة الدخل الشامل

يتضمن هذا البند الاستثمارات الاستراتيجية المحتفظ بها على المدى الطويل وليس بهدف المتاجرة.

يتم إثبات هذه الموجودات عند الشراء بالقيمة العادلة مضافاً إليها مصاريف الاقتناء ويعاد تقييمها لاحقاً بالقيمة العادلة، ويظهر التغير في القيمة العادلة لها في قائمة الدخل الشامل الموحدة ضمن حقوق الملكية بما في ذلك التغير في القيمة العادلة الناتج عن فروقات تحويل الموجودات غير النقدية بالعملات الأجنبية، وفي حال بيع هذه الموجودات أو جزء منها يتم تحويل رصيد التغير المتراكم في القيمة العادلة الخاص بالموجودات المباعة إلى الأرباح والخسائر المدورة بشكل مباشر.

يتم إثبات الأرباح الموزعة على هذه الموجودات في قائمة الدخل الموحدة.

موجودات مالية بالكلفة المطفأة

يتضمن هذا البند الموجودات المالية المحتفظ بها ضمن نماذج أعمال تهدف إلى تحصيل التدفقات النقدية التعاقدية والتي تتمثل بدفعات من أصل الدين والفائدة على رصيد الدين القائم.

يتم إثبات هذه الموجودات عند الشراء بالكلفة مضافاً إليها مصاريف الاقتناء، وتطفأ علاوة أو خصم الشراء باستخدام طريقة الفائدة الفعلية.

يتم قيد التدني في قيمة هذه الموجودات والذي يمثل الفرق بين القيمة المثبتة في السجلات والقيمة الحالية للتدفقات النقدية المتوقعة المخصومة بسعر الفائدة الفعلي في قائمة الدخل الموحدة.

موجودات حق الاستخدام

تقوم الشركة بالإعتراف بموجودات حق الاستخدام في تاريخ بدء عقد الإيجار (التاريخ الذي يكون الأصل فيه قابل للاستخدام). يتم الاعتراف بأصل حق الاستخدام بالتكلفة، بعد تنزيل الإستهلاك المتراكم وخسائر التدني في القيمة، ويتم تعديل القيمة عند إعادة تقييم الالتزامات الإيجار.

تتضمن تكلفة أصل حق الاستخدام قيمة التزامات الإيجار المعترف بها، بالإضافة إلى التكاليف المباشرة الأولية المتكبدة، ودفعات الإيجار التي تمت في أو قبل تاريخ بدء العقد، مطروحاً منها أي حوافز مستلمة متعلقة بعقد الإيجار. في حال لم تكن الشركة متيقنة من الحصول على ملكية الأصل المؤجر في نهاية مدة العقد، يتم استهلاك قيمة حق استخدام الأصل المعترف به على أساس القسط الثابت على مدى العمر الإنتاجي للأصل أو مدة الإيجار أيهما أقل. تخضع موجودات أصول حق الاستخدام إلى اختبار التدني في القيمة.

التزامات عقود الإيجار

تقوم الشركة في تاريخ بدء عقد الإيجار، بالإعتراف بالتزامات عقد الإيجار بالقيمة الحالية لدفعات الإيجار التي يتعين دفعها خلال مدة العقد. تتضمن دفعات الإيجار الدفعات الثابتة (والتي تتضمن الدفعات التي في مضمونها تعتبر دفعات إيجار ثابتة) مطروحاً منها حوافز الإيجار المستحقة ودفعات الإيجار المتغيرة التي تعتمد على مؤشرات أو معدلات متفق عليها وفقاً لشروط العقد، والمبالغ المتوقعة تحصيلها بموجب ضمانات القيمة المتبقية. تتضمن دفعات الإيجار أيضاً القيمة المستحقة عند ممارسة خيار الشراء والذي من المؤكد أن تمارسه الشركة وقيمة غرامات إنهاء عقد الإيجار، إذا كانت الشركة تنوي أن تمارس خيار الإنهاء وفقاً لشروط العقد.

يتم الاعتراف بدفعات الإيجار المتغيرة التي لا تعتمد على مؤشرات أو معدلات متفق عليها وفقاً لشروط العقد كمصاريف في الفترة التي يقع فيها الحدث أو الشرط الذي يؤدي إلى دفع تلك المبالغ.

عند احتساب القيمة الحالية لدفعات الإيجار، تستخدم الشركة لغايات خصم دفعات الإيجار المستقبلية معدل الإقتراض عند بدء الإيجار إذا كان سعر الفائدة الضمني في عقد الإيجار غير قابل للتحديد. لاحقاً يتم زيادة التزامات الإيجار بقيمة الفائدة المستحقة ويتم تخفيضها بقيمة دفعات الإيجار الفعلية. بالإضافة إلى ذلك، يتم إعادة قياس القيمة الدفترية للالتزامات الإيجار إذا كان هناك أي تعديل أو تغيير على مدة الإيجار أو عند حدوث أي تغيير على الدفعات التي في مضمونها تعتبر دفعات إيجار ثابتة أو عند تغيير التقييم المتعلق بشراء الأصل.

القيمة العادلة

تمثل أسعار الإغلاق في أسواق نشطة القيمة العادلة للموجودات المالية. في حال عدم توفر أسعار معلنة أو عدم وجود تداول نشط على بعض الموجودات المالية فإنه يتم تقدير قيمتها العادلة من خلال مقارنتها بالقيمة العادلة لأداة مالية مشابهة أو من خلال احتساب القيمة الحالية للتدفقات النقدية المستقبلية المتعلقة بها. في حال تعذر قياس القيمة العادلة للموجودات المالية بشكل يعتمد عليه فإنه يتم إظهارها بالكلفة بعد تنزيل أي تدني في قيمتها.

تاريخ الاعتراف بالموجودات المالية

يتم الاعتراف بشراء وبيع الموجودات المالية في تاريخ المتاجرة (تاريخ التزام الشركة ببيع أو شراء الموجودات المالية).

الاستثمار في الشركات الزميلة

تظهر الاستثمارات في الشركات الزميلة والتي تمتلك الشركة ما نسبته ٢٠٪ إلى ٥٠٪ من حق التصويت فيها وتمارس تأثيراً فعالاً على سياساتها المالية والتشغيلية بموجب طريقة حقوق الملكية. تظهر الاستثمارات بموجب طريقة حقوق الملكية بالكلفة مضافاً إليها حصة الشركة من أية تغيرات في صافي موجودات الشركة الزميلة. تعكس قائمة الدخل الموحدة حصة الشركة من نتائج أعمال الشركة الزميلة. إذا كان هناك تغيرات على حقوق ملكية الشركة الزميلة يتم الاعتراف بها بشكل مباشر ضمن حقوق الملكية، تقوم الشركة بإثبات حصتها من تلك التغيرات بشكل مباشر ضمن حقوق الملكية. لا يتم إثبات أية خسائر تزيد عن حصة الشركة في رأسمال الشركة الزميلة باستثناء حصتها في التزامات الشركة الزميلة.

الموجودات غير الملموسة

يتم إثبات الموجودات غير الملموسة التي يتم الحصول عليها من خلال الاندماج بالقيمة العادلة. أما الموجودات غير الملموسة التي يتم الحصول عليها من خلال طريقة أخرى غير الاندماج فيتم تسجيلها بالكلفة.

يتم إطفاء الموجودات غير الملموسة التي تكون فترة الإستفادة منها محددة على مدى فترة الإستفادة ويتم قيد الإطفاء في قائمة الدخل الموحدة. أما الموجودات غير الملموسة التي تكون فترة الإستفادة منها غير محددة فلا يتم إطفائها بل يتم إجراء اختبار تدني لقيمتها في تاريخ القوائم المالية الموحدة ويتم تسجيل قيمة التدني في قائمة الدخل الموحدة.

الاستثمارات العقارية

تظهر الاستثمارات العقارية بالأراضي التي يحتفظ بها من أجل تأجيرها أو لحين حصول زيادة في قيمتها السوقية بالكلفة.

الذمم الدائنة والمبالغ مستحقة الدفع

يتم إثبات الذمم الدائنة والمبالغ مستحقة الدفع عند استلام البضائع والخدمات من قبل الشركة سواء تمت المطالبة بها من قبل المورد أو لم تتم.

الممتلكات والمعدات

تظهر الممتلكات والمعدات بالكلفة بعد تنزيل الاستهلاك المتراكم، ويتم استهلاكها عندما تكون جاهزة للاستخدام بطريقة القسط الثابت على مدى العمر الإنتاجي المتوقع لها باستخدام النسب السنوية التالية:

أجهزة وبرامج حاسوب	٢٠-٢٥%
أجهزة كهربائية ومكتبية	١٥-٢٠%
أثاث ومفروشات	١٥-٢٠%

عندما يقل المبلغ الممكن استرداده لأي من الممتلكات والمعدات عن صافي قيمتها الدفترية فإنه يتم تخفيض قيمتها إلى القيمة الممكن استردادها وتسجل قيمة التدني في قائمة الدخل الموحدة.

يتم مراجعة العمر الانتاجي المتوقع للممتلكات والمعدات في نهاية كل عام، وفي حال إختلاف العمر الإنتاجي المتوقع عما تم تقديره سابقاً، يتم إستهلاك القيمة الدفترية المتبقية على العمر الإنتاجي المتبقي بعد إعادة التقدير اعتباراً من السنة التي تم فيها إعادة التقدير.

التقاص

يتم إجراء تقاص بين الموجودات المالية والمطلوبات المالية وإظهار المبلغ الصافي في القوائم المالية الموحدة عندما تتوفر الحقوق القانونية الملزمة لذلك وكذلك عندما يتم تسويتها على أساس التقاص أو يكون تحقق الموجودات وتسوية المطلوبات في نفس الوقت.

المخصصات

يتم إثبات المخصصات عندما يترتب على الشركة التزامات نتيجة لأحداث سابقة وأنه من المحتمل قيام الشركة بدفع مبالغ نقدية لتسديد هذه الالتزامات. يتم مراجعة المخصصات بتاريخ القوائم المالية الموحدة وتعديل قيمتها بناءً على آخر معلومات متوفرة لدى الشركة.

الإيرادات

يتم الاعتراف بالإيرادات المتأتية من بيع السلع عندما تنتقل السيطرة إلى المشتري، في حين يتم الاعتراف بالإيرادات المتأتية من تقديم الخدمات مع مرور الوقت وحسب نسبة الإنجاز. وفي جميع الأحوال يشترط إمكانية قياس الإيرادات بموثوقية كافية.

يتم تحقق إيرادات العمولات عند تنفيذ عقود التداول لصالح العملاء.

يتم تحقق إيرادات الفوائد على أساس زمني بحيث يعكس العائد الفعلي على الموجودات.

يتم تحقق توزيعات أرباح الاستثمارات عند إقرارها من قبل الهيئات العامة للشركات المستثمر بها.

يتم تحقق الإيرادات الأخرى وفقاً لمبدأ الاستحقاق.

ضريبة الدخل

تمثل مصاريف الضرائب مبالغ الضرائب المستحقة والضرائب المؤجلة.

تحسب مصاريف الضرائب المستحقة على أساس الأرباح الخاضعة للضريبة، وتختلف الأرباح الخاضعة للضريبة عن الأرباح المعلنة في القوائم المالية الموحدة لأن الأرباح المعلنة تشمل إيرادات غير خاضعة للضريبة أو مصاريف غير قابلة للتنزيل في السنة المالية وإنما في سنوات لاحقة أو الخسائر المتراكمة المقبولة ضريبياً أو بنود ليست خاضعة أو مقبولة للتنزيل لأغراض ضريبية.

إن الضرائب المؤجلة هي الضرائب المتوقعة دفعها أو استردادها نتيجة الفروقات الزمنية المؤقتة بين قيمة الموجودات أو المطلوبات في القوائم المالية الموحدة والقيمة التي يتم احتساب الربح الضريبي على أساسها. يتم احتساب الضرائب المؤجلة باستخدام طريقة الالتزام بالقوائم المالية وتحسب الضرائب المؤجلة وفقاً للنسب الضريبية التي يتوقع تطبيقها عند تسوية الالتزام الضريبي أو تحقق الموجودات الضريبية المؤجلة.

يتم مراجعة رصيد الموجودات والمطلوبات الضريبية المؤجلة في تاريخ القوائم المالية الموحدة ويتم تخفيضها في حالة توقع عدم إمكانية الاستفادة من تلك الموجودات الضريبية جزئياً أو كلياً أو تسوية الالتزام الضريبي.

العملات الأجنبية

يتم إثبات العمليات التي تتم بالعملات الأجنبية خلال السنة بأسعار الصرف السائدة في تاريخ إجراء تلك العمليات. يتم تحويل أرصدة الموجودات المالية والمطلوبات المالية بالعملة الأجنبية باستخدام أسعار الصرف السائدة في تاريخ القوائم المالية والمعلنة من البنك المركزي الأردني. يتم إثبات الأرباح والخسائر الناتجة عن تحويل الأرصدة بالعملات الأجنبية في قائمة الدخل الموحدة.

٣. النقد وما في حكمه

٢٠٢٠	٢٠١٩	
٢,٣٨٧	١,٩٦٢	نقد في الصندوق
١,٤٠٧,٣٩٦	٨٩٧,٥٠٨	حسابات جارية لدى البنوك *
١,٠٢٤,١٢٧	٩٧٧,٧٤٥	ودائع لأجل لدى البنوك **
٢٣٣,٤٢١	٢٣٣,٤٤٣	أرصدة نقدية مقيدة السحب مقابل كفالات ***
٢,٦٦٧,٣٣١	٢,١١٠,٦٥٨	

* تتضمن الحسابات الجارية لدى البنوك حسابات تحت الطلب تبلغ (٩٣٩,٦٤٦) دينار تستحق عليها فائدة بنسبة (١%) سنوياً.

** تستحق الودائع لأجل خلال فترة تتراوح من (١) الى (١٢) شهر وتستحق عليها فوائد بنسبة تتراوح بين (٣,٧٥% - ٣,٨٥%) سنوياً.

*** تستحق الأرصدة النقدية مقيدة السحب فائدة بنسبة تتراوح بين (١,٥% - ٣,١٢٥%) سنوياً.

٤. ذمم عملاء وساطة وأرصدة مدينة أخرى

٢٠٢٠	٢٠١٩	
٣٢٤,٥٧٦	٣٢٩,٩١٦	ذمم عملاء وساطة، صافي
٩٠,٥٩٨	٨٨,٠٥٥	تأمينات مستردة
٢٥,٠٠٠	٤٤,٠٠٠	صندوق ضمان التسوية
٣٥,٥١٢	٣٤,٧٧٥	مصريف مدفوعة مقدما
٤٦,٢٦١	٤٣,٤٧١	أمانات ضريبة دخل مستردة
٤,٦٥٩	٢,٤٠٠	فوائد مستحقة غير مقبوضة
٦٥٠	٢٣٧	ذمم موظفين
٣,٧١٦	٤,٥٤٣	متفرقة
٥٣٠,٩٧٢	٥٤٧,٣٩٧	

٥. الموجودات المستأجرة

إن الحركة على حق استخدام موجودات والتزامات عقود الإيجار هي كما يلي:

الرصيد كما في ٢٠٢٠/١/١	حق استخدام موجودات مستأجرة	التزامات عقود الإيجار
الفائدة خلال السنة	٥٢,٠٢٦	٥٣,٩٧٦
الإيجار المدفوع خلال السنة	-	٢,٥٨٤
الإستهلاك خلال السنة	-	(٢٨,٤٠٢)
الرصيد كما في ٢٠٢٠/١٢/٣١	(٢٥,٩٦٥)	-
	٢٦,٠٦١	٢٨,١٥٨
الرصيد المستحق خلال ١٢ شهر		٢٨,١٥٨
الرصيد المستحق خلال أكثر من ١٢ شهر		-
		٢٨,١٥٨

٦ . موجودات مالية بالقيمة العادلة من خلال قائمة الدخل الشامل

٢٠٢٠	٢٠١٩
١٣٠,٠٠٠	١٣٠,٠٠٠

كلفة أسهم شركات غير مدرجة في بورصة عمان للأوراق المالية – الأردن

٧ . استثمار في شركة زميلة

يمثل هذا البند كلفة الاستثمار في شركة سبائك للتخزين والتجارة العامة محدودة المسؤولية وهي شركة مسجلة لدى مؤسسة المناطق الحرة في المملكة الأردنية الهاشمية.
فيما يلي ملخص الحركة التي تمت على قيمة الإستثمار في الشركة الزميلة:

إسم الشركة	الرصيد في بداية السنة	الحصة من نتائج الأعمال	الرصيد في نهاية السنة
سبائك للتخزين والتجارة العامة ذ.م.م	٦٧,٩٥٥	(٧٣٩)	٦٧,٢١٦

يلخص الجدول ادناه بعض المعلومات المتعلقة بالشركة الزميلة:

إسم الشركة	النشاط	نسبة الملكية	الموجودات	المطلوبات	الإيرادات	نتائج الأعمال
سبائك للتخزين والتجارة العامة ذ.م.م	تجاري	٤٠%	١٦٨,١٩٣	١٥٠	-	(١,٨٤٨)

٨ . ذمم جهات ذات علاقة

يلخص الجدول التالي التعاملات التي تمت مع الجهات ذات العلاقة خلال عام ٢٠٢٠:

إسم الجهة	طبيعة العلاقة	حجم التعامل	طبيعة التعامل	الرصيد القائم	
				مدین	دائن
شركة سبائك للتخزين والتجارة العامة ذ.م.م	زميلة	١,٣٧٠	تمويلي	-	٥٤,٤٨٠
شركة القناطر للإستثمارات التجارية	شقيقة	٨٧٠	تمويلي	٨٦٩	-
				٨٦٩	٥٤,٤٨٠

بلغت رواتب ومكافآت الإدارة التنفيذية العليا ما قيمته (٣٨,١٠٠) دينار و (٣٩,٠٠٠) دينار للسنتين المنتهيتين في ٣١ كانون الأول ٢٠٢٠ و ٢٠١٩ على التوالي.

٩ . استثمارات عقارية

٢٠٢٠	٢٠١٩
١,٢٨٤,٠٣٩	١,٢٨٤,٠٣٩
(٥٣٧,١٧٨)	(٥٣٧,١٧٨)
٧٤٦,٨٦١	٧٤٦,٨٦١

كلفة الإستثمارات العقارية (أراضي)
مخصص تدني في قيمة الإستثمارات العقارية

- تتطلب التشريعات المحلية السارية الحصول على موافقة وزير المالية قبل التصرف بالإستثمارات العقارية التي لم يمض على تملكها خمس سنوات.

- لم يتم الإفصاح عن القيمة العادلة للأراضي أعلاه كما في نهاية عام ٢٠٢٠ لتعذر قياسها بموثوقية كافية لعدم توفر سوق نشط لها.

١٠ . الممتلكات والمعدات

المجموع	أثاث ومفروشات	أجهزة كهربائية ومكتبية	أجهزة وبرامج حاسوب	الكلفة:
٣٢٠,٤٥٠	١٤٥,٩١٤	٥٨,٠٨٠	١١٦,٤٥٦	الرصيد كما في ٢٠٢٠/١/١
١,٠٦٢	-	٦٠٠	٤٦٢	إضافات
(٢٣,٧٥٦)	(١٩,٨٧٤)	-	(٣,٨٨٢)	إستبعادات
٢٩٧,٧٥٦	١٢٦,٠٤٠	٥٨,٦٨٠	١١٣,٠٣٦	الرصيد كما في ٢٠٢٠/١٢/٣١
٢٩٠,٤٦٥	١٤٥,٢٢٤	٥٦,٩٦٩	٨٨,٢٧٢	الاستهلاك المتراكم:
٦,٦٠٦	٢٢٧	٤٩٨	٥,٨٨١	الرصيد كما في ٢٠٢٠/١/١
(٢٣,٧٥٦)	(١٩,٨٧٤)	-	(٣,٨٨٢)	إستهلاك السنة
٢٧٣,٣١٥	١٢٥,٥٧٧	٥٧,٤٦٧	٩٠,٢٧١	إستبعادات
٢٤,٤٤١	٤٦٣	١,٢١٣	٢٢,٧٦٥	الرصيد كما في ٢٠٢٠/١٢/٣١
٣١٩,٩٤٧	١٤٥,٩٦١	٥٧,٥٣٠	١١٦,٤٥٦	الكلفة:
٧١٨	١٦٨	٥٥٠	-	الرصيد كما في ٢٠١٩/١/١
(٢١٥)	(٢١٥)	-	-	إضافات
٣٢٠,٤٥٠	١٤٥,٩١٤	٥٨,٠٨٠	١١٦,٤٥٦	إستبعادات
٢٨٣,١٠١	١٤٥,٢٢١	٥٦,٥١٥	٨١,٣٦٥	الرصيد كما في ٢٠١٩/١/١
٧,٥٧٩	٢١٨	٤٥٤	٦,٩٠٧	إستهلاك السنة
(٢١٥)	(٢١٥)	-	-	إستبعادات
٢٩٠,٤٦٥	١٤٥,٢٢٤	٥٦,٩٦٩	٨٨,٢٧٢	الرصيد كما في ٢٠١٩/١٢/٣١
٢٩,٩٨٥	٦٩٠	١,١١١	٢٨,١٨٤	صافي القيمة الدفترية كما في ٢٠١٩/١٢/٣١

١١ . موجودات ضريبية مؤجلة

يتعلق هذا البند برصيد مخصص الخسائر الإنتمانية المتوقعة والخسائر الضريبية المدورة للشركة من الأعوام السابقة. إن إمكانية إسترداد هذه الموجودات يتوقف على مدى قدرة الشركة تحقيق أرباح مستقبلية خاضعة للضريبة وعلى قيامها بإعدام الذمم التي تم أخذ مخصص لها بشكل يتفق مع تعليمات إعدام الديون المنصوص عليها في قانون ضريبة الدخل.

١٢ . أرصدة دائنة أخرى

٢٠١٩	٢٠٢٠	مصاريف مستحقة
٣,٦٩٨	٣,٧٩٤	أمانات ضمان اجتماعي
١,٠٧٨	١,١٨٣	مخصص ضريبة المساهمة الوطنية
-	٢٩١	أمانات ضريبة دخل
٥٨٨	٥٢٩	متفرقة
٨٨	-	
٥,٤٥٢	٥,٧٩٧	

١٣. حقوق الملكية

رأس المال

يبلغ رأس المال المصرح والمكتتب به والمدفوع (٦) مليون دينار أردني مقسم إلى (٦) مليون سهم بقيمة إسمية دينار واحد لكل سهم كما في ٣١ كانون الأول ٢٠٢٠.

يبلغ رأس المال المصرح والمكتتب به والمدفوع (٨) مليون دينار أردني مقسم إلى (٨) مليون سهم بقيمة إسمية دينار واحد لكل سهم كما في ٣١ كانون الأول ٢٠١٩.

إطفاء الخسائر

قررت الهيئة العامة للشركة في اجتماعها غير العادي المنعقد بتاريخ ١٤ تموز ٢٠٢٠ إطفاء جزء من الخسائر المتراكمة وذلك عن طريق تخفيض رأس مال الشركة من (٨) مليون دينار/ سهم ليصبح (٦) مليون دينار/ سهم، وقد تم استكمال إجراءات التخفيض لدى الجهات الرسمية.

احتياطي إجباري

تمثل المبالغ المتجمعة في هذا الحساب ما تم تحويله من الأرباح السنوية قبل الضريبة بنسبة ١٠ % خلال السنوات السابقة وهو غير قابل للتوزيع على المساهمين .

١٤. مصاريف إدارية

٢٠١٩	٢٠٢٠	
١٦٨,١٠٩	١٧٢,٦٥٤	رواتب وأجور وملحقاتها
٢١,٩٤٣	٣٠,٧٦١	رخص واشتراكات
٢٥,٩٠٧	٢٥,٩٦٥	إستهلاك حق إستخدام أصول مستأجرة (إيضاح ٥)
٢٤,٦٦٠	٢٤,٤١٠	أتعاب مهنية
٤,٤٤٥	٢,٥٨٤	فائدة إلزام عقود الإيجار (إيضاح ٥)
٦٠٠	٦٠٠	الأتعاب القانونية لمراقب عام الشركات
٧٠,٦٢٣	٥٤,٣١٨	مصاريف متفرقة
٣١٦,٢٨٧	٣١١,٢٩٢	

١٥. حصة السهم الأساسية والمخفضة من (خسارة) ربح السنة

٢٠١٩	٢٠٢٠	
١٣٢,٠٧٣	(٩٣,٤٥٥)	(خسارة) ربح السنة
٦,٠٠٠,٠٠٠	٦,٠٠٠,٠٠٠	المتوسط المرجح لعدد الأسهم
٠,٠٢٢	(٠,٠١٦)	

١٦. القطاع التشغيلي

تمارس الشركة نشاط الاستثمار في الأوراق المالية، نشاط الاستثمار في العقارات، نشاط مزاولة أعمال الوساطة ونشاط إدارة المحافظ الإستثمارية ضمن حدود المملكة الأردنية الهاشمية والإمارات العربية المتحدة والمملكة العربية السعودية ودولة قطر وفلسطين، وذلك كما يلي:

٢٠١٩	٢٠٢٠	
٦٥,٣٠٦	٣٥,١٥٩	الإيرادات المتأتية من نشاط الاستثمار في الأوراق المالية
٣٧,١٧٧	١٨,٧٦٥	الإيرادات المتأتية من نشاط إدارة محافظ عملاء
٣٤٥,٥٩٢	٢١٨,٤٩٠	الإيرادات المتأتية من نشاط مزاولة أعمال الوساطة
٧٩٤,٢٥١	٥٤٣,٢٦٥	موجودات نشاط الاستثمار في الأوراق المالية
٣,٥٧٧,٧٩٩	٣,٦٦٢,١١٧	موجودات نشاط مزاولة أعمال الوساطة
٧٤٦,٨٦١	٧٤٦,٨٦١	موجودات نشاط الاستثمار في العقارات

١٧. الالتزامات المحتملة

- يوجد على الشركة بتاريخ القوائم المالية الموحدة المرفقة التزامات محتملة مقابل كفالات بنكية بقيمة (١,٣٦٠,٠٠٠) دينار أردني بلغت تأميناتها النقدية (٢٣٣,٤٢١) دينار اردني.
- يوجد قضية مقامة ضد شركة سبانك للخدمات المالية محدودة المسؤولية (شركة تابعة) يبلغ قيمتها (١,٢٨٤,٢٩١) دينار، هذا وبرأي المستشار القانوني للشركة أن مطالبة المدعي غير محقة وكيدية كما أنها لا تستند إلى أرقام واضحة وصريحة وأن المركز القانوني للشركة قوي تجاه المدعي والمالكين السابقين للشركة التابعة.

١٨. الوضع الضريبي

إن تفاصيل الحركة التي تمت على مخصص ضريبة الدخل هي كما يلي:

٢٠٢٠	٢٠١٩	
-	-	الرصيد كما في بداية السنة
١,٧٤٧	-	ضريبة الدخل المستحقة عن أرباح السنة
٢٩١	-	ضريبة المساهمة الوطنية للسنة
-	-	ضريبة دخل عن سنوات سابقة
-	-	ضريبة الدخل المدفوعة
(١,٧٤٧)	-	أمانات ضريبة دخل مستردة
٢٩١	-	الرصيد كما في نهاية السنة

تمثل ضريبة الدخل الظاهرة في قائمة الدخل الموحدة ما يلي:

٢٠٢٠	٢٠١٩	
١,٧٤٧	-	ضريبة الدخل المستحقة عن أرباح السنة
٢٩١	-	ضريبة مساهمة وطنية للسنة
٢٣,١٠٠	٥٤,٤٩٩	إطفاء موجودات ضريبية مؤجلة
٢٥,١٣٨	٥٤,٤٩٩	

ملخص تسوية الربح المحاسبي للشركة مع الربح الضريبي للشركة:

٢٠٢٠	٢٠١٩	
(٦٨,٣١٧)	١٨٦,٥٧٢	الربح (الخسارة) المحاسبي
-	(٢٣,٦٤٦)	ايرادات غير خاضعة للضريبة
-	٣٩,٥٥٤	مصاريف غير مقبولة ضريبياً
(٦٨,٣١٧)	٢٠٢,٤٨٠	الربح (الخسارة) الضريبية

ملخص تسوية الربح المحاسبي للشركة التابعة مع الربح الضريبي للشركة:

٢٠٢٠	٢٠١٩	
٨٤,٣١٨	٢٢٥,٩٠٤	(الخسارة) الربح الضريبي
(١٠٠,١٦٤)	-	ايرادات غير خاضعة للضريبة
٢٣,١٢٦	٥٤٩	مصاريف غير مقبولة ضريبياً
٧,٢٨٠	٢٢٦,٤٥٣	(الخسارة) الربح الضريبي

نسبة الضريبة القانونية	%٢٤	%٢٤
نسبة الضريبة الفعلية	%٣٠	%٢٩

- تم تسوية الوضع الضريبي للشركة حتى نهاية عام ٢٠١٨.
- تم تقديم كشف التقدير الذاتي عن نتائج أعمال الشركة لعام ٢٠١٩ وقد قامت دائرة ضريبة الدخل بمراجعة سجلات الشركة ولم يصدر قرارها النهائي حتى تاريخه.
- لم يتم احتساب مخصص ضريبة دخل وضريبة المساهمة الوطنية عن نتائج أعمال الشركة لعام ٢٠٢٠ بسبب وجود خسائر ضريبية مدورة من سنوات سابقة.

١٩ . تحليل استحقاقات الموجودات والمطلوبات

يبين الجدول التالي تحليل الموجودات والمطلوبات وفقاً للفترة المتوقعة لاستردادها أو تسويتها:

٢٠٢٠	لغاية سنة	أكثر من سنة	المجموع
الموجودات			
النقد وما في حكمه	٢,٦٦٧,٣٣١	-	٢,٦٦٧,٣٣١
موجودات مالية بالقيمة العادلة من خلال قائمة الدخل	٥٤٣,٢٦٥	-	٥٤٣,٢٦٥
ذمم عملاء وساطة وأرصدة مدينة أخرى	٥٣٠,٩٧٢	-	٥٣٠,٩٧٢
ذمم تمويل على الهامش مدينة	١,٣٣٣,٧٩٧	-	١,٣٣٣,٧٩٧
ذمم جهات ذات علاقة مدينة	-	٨٦٩	٨٦٩
حق استخدام موجودات مستأجرة	-	٢٦,٠٦١	٢٦,٠٦١
موجودات مالية بالقيمة العادلة من خلال قائمة الدخل الشامل	-	١٣٠,٠٠٠	١٣٠,٠٠٠
إستثمار في شركة زميلة	-	٦٧,٢١٦	٦٧,٢١٦
إستثمارات عقارية	-	٧٤٦,٨٦١	٧٤٦,٨٦١
الممتلكات والمعدات	-	٢٤,٤٤١	٢٤,٤٤١
رخصة مزاولة أعمال وساطة	-	١٨٧,٥٠٠	١٨٧,٥٠٠
موجودات ضريبية مؤجلة	-	١٦١,٣٦٤	١٦١,٣٦٤
مجموع الموجودات	٥,٠٧٥,٣٦٥	١,٣٤٤,٣١٢	٦,٤١٩,٦٧٧

المطلوبات			
ذمم دائنة	٣٤٣,٦٦٣	-	٣٤٣,٦٦٣
إلتزامات عقود إيجار	٢٨,١٥٨	-	٢٨,١٥٨
ذمم تمويل على الهامش دائنة	٥٤	-	٥٤
ذمم جهات ذات علاقة دائنة	٥٤,٤٨٠	-	٥٤,٤٨٠
أرصدة دائنة أخرى	٥,٧٩٧	-	٥,٧٩٧
مجموع المطلوبات	٤٣٢,١٥٢	-	٤٣٢,١٥٢

٢٠١٩	لغاية سنة	أكثر من سنة	المجموع
الموجودات			
النقد وما في حكمه	٢,١١٠,٦٥٨	-	٢,١١٠,٦٥٨
موجودات مالية بالقيمة العادلة من خلال قائمة الدخل	٧٩٤,٢٥١	-	٧٩٤,٢٥١
موجودات مالية بالكلفة المطفأة	٣٥٠,٠٠٠	-	٣٥٠,٠٠٠
ذمم عملاء وساطة وأرصدة مدينة أخرى	٥٤٧,٣٩٧	-	٥٤٧,٣٩٧
ذمم تمويل على الهامش مدينة	١,٣٢٧,٧١١	-	١,٣٢٧,٧١١
حق استخدام موجودات مستأجرة	-	٥٢,٠٢٦	٥٢,٠٢٦
موجودات مالية بالقيمة العادلة من خلال قائمة الدخل الشامل	-	١٣٠,٠٠٠	١٣٠,٠٠٠
إستثمار في شركة زميلة	-	٦٧,٩٥٥	٦٧,٩٥٥
إستثمارات عقارية	-	٧٤٦,٨٦١	٧٤٦,٨٦١
الممتلكات والمعدات	-	٢٩,٩٨٥	٢٩,٩٨٥
رخصة مزاولة أعمال الوساطة	-	١٨٧,٥٠٠	١٨٧,٥٠٠
موجودات ضريبية مؤجلة	-	١٨٤,٤٦٤	١٨٤,٤٦٤
مجموع الموجودات	٥,١٣٠,٠١٧	١,٣٩٨,٧٩١	٦,٥٢٨,٨٠٨

المطلوبات			
ذمم دائنة	٣٢٩,٤٦٦	-	٣٢٩,٤٦٦
إلتزامات عقود إيجار	٢٧,٦٩٢	٢٦,٢٨٤	٥٣,٩٧٦
ذمم تمويل على الهامش دائنة	٢,٩٣٤	-	٢,٩٣٤
ذمم جهات ذات علاقة دائنة	٥٦,٠٠٠	-	٥٦,٠٠٠
أرصدة دائنة أخرى	٥,٤٥٢	-	٥,٤٥٢
مجموع المطلوبات	٤٢١,٥٤٤	٢٦,٢٨٤	٤٤٧,٨٢٨

٢٠. القيمة العادلة للأدوات المالية

تتألف الأدوات المالية من الموجودات المالية والمطلوبات المالية. تتضمن الموجودات المالية النقد وما في حكمه والأوراق المالية والذمم المدينة، وتتضمن المطلوبات المالية الذمم الدائنة والأرصدة الدائنة الأخرى.

إن القيمة العادلة للموجودات والمطلوبات المالية لا تختلف جوهرياً عن قيمتها الدفترية حيث أن معظم الأدوات المالية إما قصيرة الأجل بطبيعتها أو يتم إعادة تسعيرها باستمرار.

تستخدم الشركة الترتيب التالي لغايات تحديد القيمة العادلة للأدوات المالية:

المستوى الأول: الأسعار السوقية المعلنة في الأسواق النشطة لنفس الأدوات المالية.

المستوى الثاني: أساليب تقييم تعتمد على مدخلات تؤثر على القيمة العادلة ويمكن ملاحظتها بشكل مباشر أو غير مباشر في السوق.

المستوى الثالث: أساليب تقييم تعتمد على مدخلات تؤثر على القيمة العادلة ولكن لا يمكن ملاحظتها في السوق.

٢٠٢٠	المستوى الأول	المستوى الثاني	المستوى الثالث	المجموع
موجودات مالية بالقيمة العادلة من خلال قائمة الدخل	٥٤٣,٢٦٥	-	-	٥٤٣,٢٦٥
موجودات مالية بالقيمة العادلة من خلال قائمة الدخل الشامل	-	-	١٣٠,٠٠٠	١٣٠,٠٠٠
	٥٤٣,٢٦٥	-	١٣٠,٠٠٠	٦٧٣,٢٦٥
٢٠١٩	المستوى الأول	المستوى الثاني	المستوى الثالث	المجموع
موجودات مالية بالقيمة العادلة من خلال قائمة الدخل	٧٩٤,٢٥١	-	-	٧٩٤,٢٥١
موجودات مالية بالقيمة العادلة من خلال قائمة الدخل الشامل	-	-	١٣٠,٠٠٠	١٣٠,٠٠٠
	٧٩٤,٢٥١	-	١٣٠,٠٠٠	٩٢٤,٢٥١

تعكس القيمة المبينة في المستوى الثالث كلفة شراء هذه الموجودات وليس قيمتها العادلة بسبب عدم وجود سوق نشط لها، هذا وترى إدارة الشركة أن كلفة الشراء هي أنسب طريقة لقياس القيمة العادلة لهذه الموجودات وأنه لا يوجد تدني في قيمتها.

٢١. إدارة المخاطر المالية

تتعرض الشركة نتيجة إستخدامها للأدوات المالية للمخاطر التالية:

مخاطر الائتمان

مخاطر الائتمان هي المخاطر التي قد تتجم عن عدم قدرة أو عجز الطرف الآخر للأداة المالية عن الوفاء بالتزاماته تجاه الشركة مما قد يؤدي إلى حدوث خسائر. تتمثل مخاطر ائتمان الشركة بشكل أساسي في الودائع لدى البنوك والذمم المدينة، حيث تعمل الشركة على الحد من المخاطر الائتمانية عن طريق التعامل مع البنوك التي تتمتع بسمعة جيدة ووضع حدود ائتمانية لعملائها مع مراقبة الديون غير المسددة. يتمثل الحد الأقصى للمخاطر الائتمانية في القيمة المدرجة للموجودات المالية في القوائم المالية.

تقوم الشركة بمنح تسهيلات لعملاء التعامل على الهامش والتي تعرض الشركة لخسارة في حال عدم قيام العميل بالإيفاء بالتزاماته ولم تكن الضمانات المقدمة من العميل كافية لتسديد الخسائر بالكامل. ومن أجل تقليل هذه المخاطر تقوم الشركة بمراقبة حسابات التعامل بالهامش وفي حال انخفاض قيمة الضمانات عن الحدود المقررة فإنه يطلب من العميل إيداع ضمانات إضافية أو قيام إدارة الشركة ببيع أو تخفيض المركز الخاص بالعميل.

مخاطر أسعار الفائدة

تنتج مخاطر أسعار الفائدة من احتمال تأثير التغيرات في أسعار الفائدة على ربح الشركة أو القيمة العادلة للأدوات المالية. وحيث أن معظم الأدوات المالية تحمل سعر فائدة ثابت وتظهر بالكلفة المطفأة، فإن حساسية أرباح الشركة وحقوق الملكية للتغير في أسعار الفائدة يعتبر غير جوهري.

مخاطر أسعار العملات الأجنبية

تتمثل مخاطر العملات في الخطر من تذبذب قيمة الأدوات المالية بسبب تقلبات أسعار العملات الأجنبية. حيث إن معظم تعاملات الشركة هي بالدينار الأردني وبعضها بالدولار الأمريكي والدرهم الإماراتي والريال القطري فإن حساسية أرباح الشركة وحقوق الملكية للتغير في أسعار صرف العملات الأجنبية يعتبر غير جوهري.

مخاطر السيولة

تتمثل مخاطر السيولة في عدم قدرة الشركة على توفير التمويل اللازم لتأدية التزاماتها في تواريخ استحقاقها ولتجنب هذه المخاطر تقوم الشركة بتنويع مصادر التمويل وإدارة الموجودات والمطلوبات وموائمة آجالها والاحتفاظ برصيد كاف من النقد وما في حكمه والأوراق المالية القابلة للتداول.

ويخلص الجدول أدناه توزيع المطلوبات (غير المخصومة) على أساس الفترة المتبقية للاستحقاق التعاقدية كما بتاريخ القوائم المالية الموحدة:

٢٠٢٠	أقل من سنة	أكثر من سنة	المجموع
ذمم دائنة	٣٤٣,٦٦٣	-	٣٤٣,٦٦٣
إلتزامات عقود الإيجار	٢٨,١٥٨	-	٢٨,١٥٨
ذمم تمويل على الهامش دائنة	٥٤	-	٥٤
ذمم جهات ذات علاقة دائنة	٥٤,٤٨٠	-	٥٤,٤٨٠
أرصدة دائنة أخرى	٥,٧٩٧	-	٥,٧٩٧
	٤٣٢,١٥٢	-	٤٣٢,١٥٢

٢٠١٩	أقل من سنة	أكثر من سنة	المجموع
ذمم دائنة	٣٢٩,٤٦٦	-	٣٢٩,٤٦٦
إلتزامات عقود الإيجار	٢٧,٦٩٢	٢٦,٢٨٤	٥٣,٩٧٦
ذمم تمويل على الهامش دائنة	٢,٩٣٤	-	٢,٩٣٤
ذمم جهات ذات علاقة دائنة	٥٦,٠٠٠	-	٥٦,٠٠٠
أرصدة دائنة أخرى	٥,٤٥٢	-	٥,٤٥٢
	٤٢١,٥٤٤	٢٦,٢٨٤	٤٤٧,٨٢٨

مخاطر أسعار الأسهم

تنتج مخاطر أسعار الأسهم عن التغير في القيمة العادلة للاستثمارات في الأسهم. تعمل الشركة على إدارة هذه المخاطر عن طريق تنويع الاستثمارات في عدة مناطق جغرافية وقطاعات اقتصادية. وبافتراض تغير أسعار الأسهم المدرجة بمعدل ١٠% فإن ذلك سوف يؤدي إلى زيادة / تخفيض الدخل للشركة بقيمة (٥٤,٣٢٦) دينار لعام ٢٠٢٠ مقابل (٧٩,٤٢٥) لعام ٢٠١٩.

٢٢. إدارة رأس المال

يقوم مجلس إدارة الشركة بإدارة هيكل رأس المال بهدف الحفاظ على حقوق مساهمي الشركة وضمان استمرارية الشركة والوفاء بإلتزاماتها تجاه الغير من خلال استثمار موجودات الشركة بشكل يوفر عائد مقبول لمساهمي الشركة.

٢٣. أثر جائحة كورونا المستجد (كوفيد-١٩)

تسبب تفشي فيروس كورونا المستجد (كوفيد-١٩) في بداية عام ٢٠٢٠ في حدوث أزمة إقتصادية عالمية وتعطل العديد من الشركات والأنشطة الإقتصادية، الأمر الذي من شأنه التأثير سلباً على المركز المالي للشركة ونتائج أعمالها وتدفقاتها النقدية.