

الشركة المتحدة لصناعة الحديد والصلب
المساهمة العامة المحدودة

عمان
المملكة الأردنية الهاشمية

تقرير مجلس الإدارة الخامس عشر

و

البيانات المالية الختامية للسنة المالية المنتهية في ٢٠٢١/١٢/٣١



حضرة صاحب الجلالة
الملك عبد الله الثاني بن الحسين حفظه الله ورعاه

أ - كلمة رئيس مجلس الإدارة

حضرة السادة المساهمين الكرام أعضاء الهيئة العامة

السلام عليكم ورحمة الله وبركاته

اسمحوا لي باسمي ونيابة عن زملائي أعضاء مجلس الإدارة أن أرحب بكم أجمل ترحيب وأشكر لكم حضوركم وتبليتكم دعوتنا لحضور اجتماع الهيئة العامة العادي الخامس عشر للشركة المتحدة لصناعة الحديد والصلب المساهمة العامة المحدودة، لنضع بين أيديكم تقريرنا السنوي الخامس عشر الذي يبين نتائج الأعمال و البيانات الختامية لسنة ٢٠٢١ متضمنا ملخص لأهم إنجازات الشركة خلال السنة و خططها المستقبلية.

ولا يسعنا في هذه المناسبة إلا أن نبارك الجهود التي ساهمت في تعزيز مسيرة الشركة وتقدمها بالرغم من الظروف الاقتصادية الصعبة التي تتعرض لها صناعتنا من انخفاضات شديده في اسعار البيلت عالمياً و تذبذبات متكررة لمصادر الطاقة و المنافسة غير المتكافئة ، فقد استمرت الشركة في الالتزام بسياسة توفير منتجاتها للمستهلك بجميع الظروف و الأحوال.

و أخيرا أود أن أتقدم بالشكر من زبائننا الكرام على ثقتهم الغالية بنا و بموظفينا و كلنا أمل بالاستمرار في خدمة قطاع البناء و الإنشاءات في العام القادم من خلال رفع أداء المصانع للبقاء في مستوى الريادية بين الشركات المنتجة لحديد التسليح والبناء في هذا الوطن الغالي .

والسلام عليكم ورحمة الله وبركاته

المهندس زياد خلف المناصير

رئيس مجلس الإدارة

ب - تقرير مجلس الإدارة

أ- أنشطة الشركة الرئيسية

تتكون أنشطة الشركة الرئيسية من صناعة حديد البيليت في أفران صهر الشركة عن طريق صهر الخردة ومن ثم درفلة حديد البيليت المنتج في أفران الصهر بخط الدرفلة لإنتاج حديد التسليح بدرجات الشد المطلوبة حسب المواصفات الأردنية والعالمية ومن الأقطار ١٠ ملم إلى غاية ٣٢ ملم وبأطوال مختلفة.

ب- تقع مصانع الشركة وإدارتها العامة في منطقة أرينبة الغربية وعلى بعد ٣,٥ كلم جنوب جسر مطار الملكة علياء الدولي .

ج- عدد موظفي الإدارة ٥ موظف .

د- لا يوجد للشركة أي فروع

هـ- تم العمل على تأجير مصانع الشركة الى مستثمر محلي اعتباراً من ١/١٠/٢٠٢٠

يبلغ رأس مال الشركة ١٧٦،١٦٥،٣٢ دينار أردني .

٢- الشركات التابعة

- لا يوجد

٣- أ- أعضاء مجلس الإدارة

١- **المهندس زياد خلف المناصير، رئيس مجلس الإدارة** من تاريخ ٢٨/٤/٢٠٠٨ مواليد عام ١٩٦٥ و يحمل بكالوريوس هندسة بتترول من جامعة باكو (أذربيجان) سنة ١٩٨٨. حاليا هو رئيس مجلس إدارة في شركة مساهمة عامة هي شركة آفاق للاستثمار و التطوير العقاري القابضة وشركة آفاق للطاقة بصفته الشخصية وهو رجل أعمال و رئيس مجالس إدارة عدة شركات خاصة.

٢- **السيد معين محمد عبدالله قداد، نائبا للرئيس** من تاريخ ٢٨/٤/٢٠٠٨ ممثلا عن مجموعة المناصير للاستثمارات الصناعية و التجارية. مواليد عام ١٩٦٥ و يحمل شهادة تربية رياضية من الجامعة الأردنية سنة ١٩٨٨. حاليا السيد معين قداد هو عضو مجلس إدارة في شركة المتوسط و الخليج للتأمين وشركة آفاق للطاقة و شركة آفاق للاستثمار و التطوير العقاري القابضة و شركة مغنيسيا الاردن بصفته الشخصية. وهو رجل أعمال و عضو مجالس إدارة عدة شركات خاصة.

٣- **السيد ياسر سالم حسين المناصير، عضو** من تاريخ ٢٨/٤/٢٠٠٨ مواليد عام ١٩٥٩ و يحمل شهادة بكالوريوس هندسة كيمائية سنة ١٩٨٥. و قد عمل لمدة ثلاث عشر عاما في شركة مصانع الخزف الأردنية و كان يشغل منصب مدير انتاج المصانع لمدة سنتين و حاليا يشغل منصب مدير عام مجموعة المناصير للاستثمارات الصناعية و التجارية و التي تضم ثلاث شركات. كما و يشغل منصب المدير العام للشركة الأردنية الحديثة لخدمات الزيوت و المحروقات. حاليا هو عضو مجلس إدارة في شركة مساهمة عامة هي شركة آفاق للطاقة و عضو في شركة مغنيسيا الاردن بصفته الشخصية.

٤- **السيد ياسر ضيف الله العبدلات، عضو** من تاريخ ٢٨/٤/٢٠١٩ مواليد عام ١٩٧٠ و يحمل بكالوريوس ادارة مالية و علوم مصرفية جامعة العلوم التطبيقية و دبلوم محاسبة من الكلية العربية عمل لدى بنك الاسكان لمدة ١٠ سنوات و لدى مجموعة المناصير منذ عام ٢٠٠٧ و عضو لدى شركة آفاق للاستثمار و التطوير العقاري و عضو لدى شركة مغنيسيا الاردن و شركة انجاز للتنمية و المشاريع المتعددة .

٥- **السيد سعد موسى فائق الدجاني، عضو** من تاريخ ٢٠/١٢/٢٠٢٠ مواليد عام ١٩٨٢ و يحمل بكالوريوس مالية و مصرفية جامعة عمان الاهلية ٢٠٠٤ عمل بالامارات و في الاردن لدى مجموعة الخياط و عضو في شركة آفاق للاستثمار و التطوير العقاري و عضو في شركة مغنيسيا الاردن و يعمل حاليا مدير مالي مجموعة المناصير للاستثمارات الصناعية و التجارية

ب- الإدارة التنفيذية العليا

١- المدير العام ، السيد عدي ياسر المناصير-مواليد عام ١٩٩٠ و يحمل بكالوريوس محاسبة جامعة العلوم التطبيقية مجاستير ادارة اعمال جامعة كارديف - بريطانيا موظف في الشركة منذ ٢٠١٦ .

٢- كبار مالكي الأسهم

الرقم	الاسم	العدد كما في ٢٠٢١/١٢/٣١	النسبة	العدد كما في ٢٠٢٠/١٢/٣١	النسبة
1	مجموعة المناصير للاستثمارات	٢٥,٧٩٥,٥١٤	%٨٠	٢٥,٧٩٥,٥١٤	%٨٠
2	ألنسي ليخاتشوف	٢,٦٠٥,٣٨٥	%٨,١	٢,٦٠٥,٣٨٥	%٨,١
3	عبد الرحيم فتحي البقاعي	١,٥٩٦,٢٥٩	%٤,٩٦	١,٥٩٦,٢٥٩	%٤,٩٦

٣- الوضع التنافسي للشركة ضمن قطاع نشاطها

حاليا التنافس في سوق الحديد المحلي محصور بعدد أقل من المصانع نظرا لتوقف عدة شركات متخصصة في هذا المجال عن الانتاج بسبب الظروف الاقتصادية الصعبة التي مرت بها الصناعات المحلية في العام المنصرم بالإضافة إلى المنافسة غير المتكافئة التي تتعرض لها صناعتنا من حديد التسليح . لكن نظرا لكون الشركة المتحدة رائدة في مجال صهر الحديد وبكميات تجارية فإن ذلك يعطيها قدرة أكبر على التأقلم مع متطلبات السوق المحلي من حيث نوعية الحديد المطلوبة كون الشركة تتحكم بدرجات الشد المطلوبة من طبخة إلى أخرى في فرن الصهر الخاص بها. وعليه فإنها تقوم بإنتاج الحديد المطلوب بالسوق فورا ودون الحاجة للانتظار لوصول حديد البليت ذو درجات الشد المطلوبة من المصادر الخارجية كما هي الحال مع معظم مصانع الحديد بالأردن. إن هذه الميزة بالإضافة للالتزام التام بالمواصفات الأردنية والعالمية والحرص دوما على توفير حديد تسليح بجميع المقاسات والأطوال المطلوبة وفي جميع الظروف مكنت الشركة وعلى مدار السنوات الماضية من زيادة حصتها بالسوق المحلي تدريجيا بالإضافة لوجود خط لإنتاج حديد القص و الثني و الذي يعمل على زيادة الحصة السوقية للشركة.

٤- الحماية الحكومية أو الامتيازات التي تتمتع بها الشركة

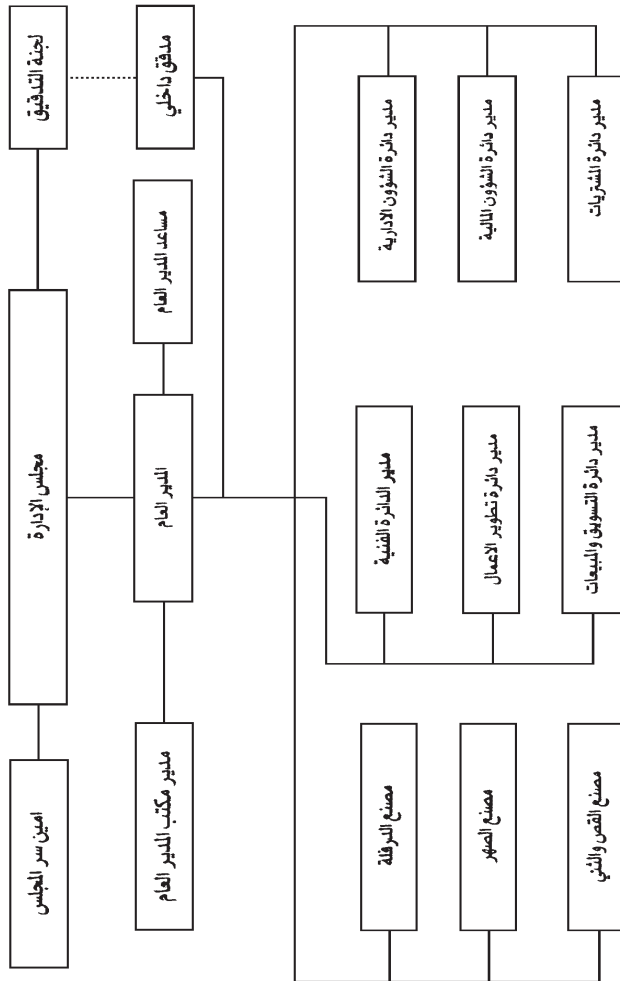
لا يوجد أية حماية حكومية أو امتيازات تتمتع بها الشركة أو أي من منتجاتها بموجب القوانين والأنظمة أو غيرها باستثناء سجل العلامات التجارية. لا يوجد أي براءات اختراع أو حقوق امتياز حصلت الشركة عليها.

٥- القرارات الصادرة عن الحكومة أو المنظمات الدولية أو غيرها التي لها أثر مادي على عمل الشركة أو منتجاته أو قدرتها التنافسية.

لا يوجد أي قرارات جديدة خلال العام ٢٠٢١ صادرة عن الحكومة أو المنظمات الدولية أو غيرها لها أثر مادي على عمل الشركة أو منتجاتها أو قدرتها التنافسية.

٦- الهيكل التنظيمي للشركة و عدد الموظفين و مؤهلاتهم

أ - الهيكل التنظيمي للشركة



ب - عدد موظفي الشركة وفئات مؤهلاتهم

<u>المؤهل العلمي</u>	<u>عدد الموظفين</u>
ماجستير	١
بكالوريوس	٤
دبلوم	٢
ثانوية عامة	٨
إعدادية	٧
مركز تدريب مهني	٠
ابتدائي	١
أمي	١
إجمالي عدد الموظفين	٢٤

ج - برامج التأهيل والتدريب لموظفي الشركة

لا يوجد دورات تم عقدها

٧- الإنجازات التي حققتها الشركة خلال السنة الحالية

- حققت الشركة خلال العام ٢٠٢١ إجمالي إيرادات بلغت ٤٨٤,٩١١ دينار حيث ارتفعت بنسبة ٩١٪ تقريباً عن إيرادات العام ٢٠٢٠ والتي بلغت ٢٥٤,٠٥٥ دينار .

٨- الأثر المالي لعمليات ذات طبيعة غير متكررة حدثت خلال السنة المالية ولا تدخل ضمن نشاط الشركة الرئيسي.

لا يوجد أي أثر مالي لعمليات ذات طبيعة غير متكررة حدثت خلال السنة المالية ولا تدخل ضمن نشاط الشركة الرئيسي.

٩- السلسلة الرقمية للأرباح أو الخسائر والأرباح الموزعة وصافي حقوق المساهمين

البيان	٢٠٢١	٢٠٢٠	٢٠١٩	٢٠١٨	٢٠١٧
صافي الربح (الخسارة) قبل الضرائب والمخصصات	٧٩,٧٤٢	١٩٠,٥٢٢	(٤,٨٠٨,٢٤٣)	(٧,٠٨٢,٥٣٦)	(٨,٩٠١,٤٥١)
الأرباح الموزعة	-	-	-	-	-
صافي حقوق المساهمين	١,٢٠٢,٣١٤	١,١٢٢,٥٧٢	٩٣٢,٠٥٠	٥,٧٤٠,٢٨٩	١٦,٥٢٠,٨٠٥
أسعار الأوراق المالية	٠,٢٤	٠,٢٢	٠,٢٢	٠,٢٢	٠,٨٠

١٠- تحليل المركز المالي للشركة

٢٠٢٠	٢٠٢١	البيان
٠,٠٠٦	٠,٠٠٢	(الخسائر) الارباح لكل سهم
% ١٨٥	% ٢٢٣	نسبة المطلوبات المتداولة لحقوق المساهمين
% ١٥٥	% ١٠٣	نسبة المطلوبات المتداولة للموجودات
% ٥	% ٨	نسبة حقوق المساهمين للمطلوبات المتداولة
% ١	% ٠,٥٠	(الخسارة) العائد على الموجودات
% ١٧	% ٧	(الخسارة) العائد على حقوق المساهمين
% ٧٥	% ١٦	نسبة صافي (خسارة) ربح السنة للمبيعات

١١- مقدار أتعاب التدقيق للشركة وأتعاب خدمات أخرى قام بها المدقق.

بلغت أتعاب خدمات المدقق الخارجي (٧,٥٠٠) دينار غير شامل الضريبة

١٢- الأسهم المملوكة من قبل أعضاء مجلس الإدارة والإدارة العليا .

أ - أعضاء مجلس الإدارة

الاسم	المنصب	الجنسية	عدد الأسهم ٢٠٢١/١٢/٣١	عدد الأسهم ٢٠٢٠/١٢/٣١
زياد خلف المناصير	رئيس مجلس	أردني	١٣,٠٠٠	١٣,٠٠٠
مجموعة المناصير للاستثمارات الصناعية والتجارية و يمثلها معين محمد قدارة	نائب رئيس	أردنية	٢٥,٧٩٥,٥١٤	٢٥,٧٩٥,٥١٤
مجموعة المناصير للاستثمارات الصناعية والتجارية و يمثلها سعد موسى الدجاني	عضو	اردنية	٢٥,٧٩٥,٥١٤	٢٥,٧٩٥,٥١٤
ياسر سالم المناصير	عضو	أردني	١٣,٠٠٠	١٣,٠٠٠
ياسر صيف الله العبد اللات	عضو	أردني	١٣,٠٠٠	١٣,٠٠٠

* ملاحظة : لا يوجد شركات مسيطر عليها من قبل أعضاء مجلس الإدارة وتمتلك أسهم في رأس مال الشركة باستثناء مجموعة المناصير للاستثمارات الصناعية والتجارية و المبين أعلاه و المملوكة من قبل رئيس مجلس الإدارة .

ب - الإدارة العليا

الاسم	المنصب	الجنسية	عدد الأسهم ٢٠٢١/١٢/٣١	عدد الأسهم ٢٠٢٠/١٢/٣١
عدي ياسر المناصير	المدير العام	أردني	-	-

* ملاحظة : لا يوجد شركات مسيطر عليها من قبل أفراد الإدارة العليا و تمتلك أسهم في رأس مال الشركة

ج - لا يوجد أية أسهم مملوكة لأقارب أعضاء مجلس الإدارة أو الإدارة العليا.

١٣- المزايا والمكافآت والأجور

أ - رئيس وأعضاء مجلس الإدارة

الاسم	المنصب	رواتب	بدل تنقلات مكافآت ٢٠٢١	المجموع
- زياد خلف المناصير	رئيس مجلس	-	-	-
- الشركة الأردنية الحديثة للتجارة الدولية والاستثمار يمثلها معين محمد قدارة	نائب رئيس	-	-	-
مجموعة المناصير للاستثمارات الصناعية والتجارية و يمثلها سعد موسى الدجاني	عضو	-	-	-
- ياسر سالم المناصير	عضو	-	-	-
- ياسر ضيف الله العبد اللات	عضو	-	-	-

ب - الإدارة العليا

الاسم	المنصب	رواتب	مكافآت ٢٠٢١	المجموع
عدي ياسر المناصير	المدير المالي	١٠,٣٢٧	-	١٠,٣٢٧

١٤- التبرعات والمنح التي دفعتها الشركة خلال السنة المالية

- لا يوجد

١٥- العقود والمشاريع والارتباطات التي عقدتها الشركة مع الشركات التابعة أو الشقيقة أو الحليفة أو رئيس مجلس الإدارة أو أعضاء المجلس أو المدير العام أو أي موظف في الشركة أو أقاربهم لا يوجد أية عقود أو مشاريع أو ارتباطات عقدتها الشركة مع الشركات التابعة أو الشقيقة أو الحليفة أو رئيس مجلس الإدارة أو أعضاء المجلس أو المدير العام أو أي موظف في الشركة أو أقاربهم

١٦- مساهمة الشركة في :

أ - حماية البيئة

إن مصنع الصهر بالشركة هو أساساً مصنع إعادة تدوير للخردة يتم فيه صهر معظم أنواع المخلفات الحديدية لإعادة استعمالها على شكل حديد التسليح كما و يوجد في مصنع الصهر منظومة لشفط الغبار و الدخان الناتج عن عملية الصهر للتقليل من الانبعاثات إلى الحدود المقبولة. كما و تقوم الشركة بزراعة الأشجار على حدود المصنع لتجميل البيئة المحيطة بالمصنع بالإضافة لإنشاء حديقة محاذية لمحطة التعويض الكهربائية.

ب - خدمة المجتمع المحلي

تقوم الشركة بتقديم التبرعات النقدية والعينية للجهات الرسمية في متصرفية الجيزة و التي بدورها تقوم بخدمة المجتمع المحلي.

١٧ - القرارات المطلوبة

يقر مجلس ادارة الشركة

١. بعدم وجود أي أمور جوهرية قد تؤثر على استمرارية الشركة خلال السنة المالية التالية .
٢. مسؤوليته عن إعداد البيانات المالية وتوفير نظام رقابة فعال في الشركة.

مجموعة المناصير للاستثمارات الصناعية و التجارية
ويمثلها معين محمد قدارة
نائب رئيس مجلس الادارة



زياد خلف المناصير
رئيس مجلس الادارة



ياسر ضيف الله العبدالات
عضو



ياسر سالم المناصير
عضو



مجموعة المناصير للاستثمارات الصناعية و التجارية
ويمثلها سعد موسى الدجاني
عضو



٣. نقر نحن الموقعين ادناه بصحة ودقة واكتمال المعلومات والبيانات الواردة في التقرير السنوي السادس عشر لعام ٢٠٢١ .

عدي ياسر المناصير
المدير العام



زياد خلف المناصير
رئيس مجلس الادارة



١٨ - تقرير الحوكمة

أ- المعلومات و التفاصيل المتعلقة بتطبيق أحكام هذه التعليمات وقواعد حوكمة الشركات في الشركة :
تسعى شركتنا الى الالتزام في تطبيق حوكمة الشركات من أجل ان تصل الى أعلى مستويات الشفافية عن طريق تطبيق المبادئ والقوانين الصادرة عن هيئة الأوراق المالية لحوكمة الشركات المدرجة في بورصة عمان .
ويتولى مجلس الإدارة توفير الخطط اللازمة المتبعة من خلال اللجان الموجودة في الشركة لتحقيق افضل حماية وتوازن بين مصالح الشركة والمساهمين وذلك من خلال اجتماع اعضاء مجلس الادارة وتوزيع المهام عليهم والحرص على تطبيقهم لأسس وقواعد اللجان التابعين لها في الشركة حيث تقوم بوضع سياسة واضحة من أجل الاطلاع المستمر والمتابعة مع هيئة الأوراق المالية بالتطورات بكافة انواعها في نظام الحوكمة وتسعى الشركة بالإفصاح عن كل البيانات التي لديها سواء كانت مالية او غير مالية لإطلاع المساهمين عليها بشكل مستمر و واضح .
وتحرص شركتنا بالمتابعة المستمرة للامور الجوهرية التي تحصل فيها ودراستها وتقديم افصاحات واضحة بخصوصها .
وعملت الشركة موقع الكتروني بهذا الخصوص يتضمن البيانات والمعلومات الخاصة بالشركة ويتم تحديثها بشكل مستمر وقامت بوضع آلية لإستقبال الشكاوي والاقتراحات من قبل المساهمين ، ويهدف هذا التقرير الى تقديم ملخص للمساهمين عن تطبيق متطلبات قواعد الحوكمة في الشركة .

ب - أسماء اعضاء مجلس الإدارة الحاليين والمستقلين خلال السنة وتحديد فيما اذا كان العضو تنفيذي أو غير تنفيذي ومستقل أو غير مستقل :

- | | | |
|-----|--|--------------------|
| ١ - | المهندس زياد خلف المناصير ، | غير تنفيذي مستقل |
| ٢ - | مجموعة المناصير للاستثمارات الصناعية ويمثلها معين قداد | تنفيذي و غير مستقل |
| | مجموعة المناصير للاستثمارات الصناعية ويمثلها سعد الدجاني | غير تنفيذي و مستقل |
| ٣ - | السيد ياسر سالم حسين المناصير | غير تنفيذي و مستقل |
| ٤ - | السيد ياسر ضيف الله العبد اللات | غير تنفيذي و مستقل |

اسماء اعضاء مجلس الادارة المستقلين خلال السنة :

- لا يوجد

ج - أسماء ممثلي اعضاء مجلس الإدارة الاعتباريين وتحديد فيما إذا كان الممثل تنفيذي أو غير تنفيذي ومستقل أو غير مستقل :

- | | | |
|-----|-------------------------------|--------------------|
| ١ - | السيد معين محمد عبد الله قداد | تنفيذي و غير مستقل |
| ٢ - | السيد سعد موسى الدجاني | غير تنفيذي و مستقل |

د - المناصب التنفيذية في الشركة وأسماء الاشخاص الذين يشغلونها :

- | | | |
|-----|-------------------------|----------|
| ١ - | السيد عدي ياسر المناصير | مدير عام |
|-----|-------------------------|----------|

هـ - جميع عضويات مجالس الإدارة التي يشغلها عضو مجلس الإدارة في الشركات المساهمة العامة إن وجدت :

- ١- المهندس زياد خلف المناصير
رئيس مجلس إدارة في شركة مساهمة عامة هي شركة آفاق للاستثمار والتطوير العقاري القابضة وشركة آفاق للطاقة وشركة مغنيسيا الاردن
- ٢- مجموعة المناصير للاستثمارات الصناعية والتجارية ويمثلها معين محمد قدارة
عضو مجلس إدارة في شركة المتوسط والخليج للتأمين وشركة آفاق للطاقة وشركة آفاق للاستثمار والتطوير العقاري القابضة وشركة مغنيسيا الاردن
- ٣- السيد ياسر سالم حسين المناصير
عضو مجلس إدارة في شركة مساهمة عامة هي شركة آفاق للطاقة وعضو في شركة مغنيسيا الاردن
- ٤- مجموعة المناصير للاستثمارات الصناعية والتجارية السيد سعد الدجاني
عضو في شركة آفاق للاستثمار والتطوير العقاري وعضو في شركة مغنيسيا الاردن
- ٥- السيد ياسر ضيف الله سند العبد اللات
عضو مجلس إدارة في شركة آفاق للاستثمار والتطوير العقاري وشركة مغنيسيا الاردن وشركة انجاز للتنمية والمشاريع المتعددة

و - اسم ضابط ارتباط الحوكمة في الشركة :

- ١- السيد ياسر ضيف الله سند العبد اللات

ز - أسماء اللجان المنبثقة عن مجلس الإدارة :

- ١- لجنة التدقيق
- ٢- لجنة الترشيحات والمكافآت
- ٣- لجنة إدارة المخاطر
- ٤- لجنة الحوكمة

ح - اسم رئيس واعضاء لجنة التدقيق ونبذ عن مؤهلاتهم وخبراتهم المتعلقة بالأمور المالية او المحاسبية :

- ١- السيد ياسر العبدالات مواليد عام ١٩٧٠ و يحمل بكالوريوس ادارة مالية و علوم مصرفية جامعة العلوم التطبيقية و دبلوم محاسبة من الكلية العربية عمل لدى بنك الاسكان لمدة ١٠ سنوات و لدى مجموعة المناصير منذ عام ٢٠٠٧ و عضولدى شركة آفاق للاستثمار والتطوير العقاري و عضولدى شركة مغنيسيا الاردن و شركة انجاز للتنمية والمشاريع المتعددة .

عضو لجنة

السيد سعد موسى الدجاني

-٢

مواليد عام ١٩٨٢ و يحمل بكالوريوس مالية و مصرفية جامعة عمان الاهلية ٢٠٠٤ عمل بالامارات - الاردن - لدى خيوط الخياط تم تعيينه عضوا في ٢٠٢٠/١٢/٢٠ في شركة افاق للاستثمار و التطوير العقاري / عضو شركة مغنيسا الاردن و يعمل حاليا مدير مالي مجموعة المناصير للاستثمارات الصناعية و التجارية

عضو لجنة

السيد ياسر سالم المناصير

-٢

مواليد عام ١٩٥٩ و يحمل شهادة بكالوريوس هندسة كيمائية سنة ١٩٨٥. و قد عمل لمدة ثلاث عشر عاما في شركة مصانع الخزف الأردنية و كان يشغل منصب مدير انتاج المصانع لمدة سنتين و حاليا يشغل منصب مدير عام مجموعة المناصير للاستثمارات الصناعية و التجارية و التي تضم ثلاث شركات. كما و يشغل منصب المدير العام للشركة الأردنية الحديثة لخدمات الزيوت و المحروقات. حاليا هو عضو مجلس إدارة في شركة مساهمة عامة هي شركة أفاق للطاقة و عضو في شركة مغنيسا الاردن بصفته الشخصية.

ط - اسم رئيس واعضاء كل من لجنة التدقيق و لجنة الترشيحات و المكافآت و لجنة الحوكمة و لجنة إدارة المخاطر :

لجنة التدقيق

- | | | |
|----|----------------------------------|-------------|
| ١- | السيد ياسر ضيف الله سند العبدلات | رئيس اللجنة |
| ٢- | السيد سعد موسى الدجاني | عضو اللجنة |
| ٣- | السيد ياسر سالم حسين مناصير | عضو اللجنة |

لجنة الترشيحات و المكافآت :

- | | | |
|----|----------------------------------|-------------|
| ١- | السيد معين محمد قدارة | رئيس اللجنة |
| ٢- | السيد ياسر ضيف الله سند العبدلات | عضو اللجنة |
| ٣- | السيد ياسر سالم حسين المناصير | عضو اللجنة |

لجنة الحوكمة :

- | | | |
|----|----------------------------------|-------------|
| ١- | السيد ياسر ضيف الله سند العبدلات | رئيس اللجنة |
| ٢- | السيد سعد موسى الدجاني | عضو اللجنة |
| ٣- | السيد ياسر سالم حسين المناصير | عضو اللجنة |

لجنة ادارة المخاطر :

- | | | |
|----|-------------------------------|-------------|
| ١- | المهندس زياد خلف المناصير | رئيس اللجنة |
| ٢- | السيد معين محمد قدارة | عضو اللجنة |
| ٣- | السيد ياسر سالم حسين المناصير | عضو اللجنة |

ي - عدد اجتماعات كل من اللجان خلال السنة مع بيان الأعضاء الحاضرين :
١ - لجنة الترشيحات والمكافآت :
عدد الاجتماعات ٢ بحضور كامل اعضاء اللجنة .

٢ - لجنة الحوكمة :
عدد الاجتماعات ٢ بحضور كامل اعضاء اللجنة .

٣ - لجنة إدارة المخاطر :
عدد الاجتماعات ٢ بحضور كامل اعضاء اللجنة .

٤ - لجنة التدقيق :
عدد الاجتماعات ٤ بحضور كامل اعضاء اللجنة .

ك - عدد اجتماعات لجنة التدقيق مع مدقق الحسابات الخارجي خلال السنة :
٢ اجتماعات بحضور كامل اعضاء اللجنة .

ل - عدد اجتماعات مجلس الإدارة خلال السنة مع بيان الإعضاء الحاضرين :
تم عقد ٩ إجتماعات بحضور كامل اعضاء مجلس الإدارة .

زياد خلف المناصير
رئيس مجلس الإدارة



تقرير المحاسب القانوني المستقل

الى السادة المساهمين المحترمين
الشركة المتحدة لصناعة الحديد والصلب

تقرير حول تدقيق القوائم المالية

الرأي

لقد قمنا بتدقيق البيانات المالية للشركة المتحدة لصناعة الحديد والصلب (وهي شركة اردنية مساهمة عامة محدودة)، والتي تتكون من قائمة المركز المالي كما في ٣١ كانون الأول ٢٠٢١، وكل من قوائم الدخل الشامل والتغيرات في حقوق الملكية وبيان التدفقات النقدية للسنة المنتهية في ذلك التاريخ، والإيضاحات حول البيانات المالية، بما في ذلك ملخص للسياسات المحاسبية الهامة.

في رأينا، إن القوائم المالية المرفقة تظهر بصورة عادلة، من جميع النواحي الجوهرية، الوضع المالي للشركة المتحدة لصناعة الحديد والصلب كما في ٣١ كانون الأول ٢٠٢١، وأدائها المالي وتدفقاتها النقدية للسنة المنتهية في ذلك التاريخ وفقاً للمعايير الدولية لإعداد التقارير المالية.

اساس الرأي

لقد قمنا بالتدقيق وفقاً لمعايير التدقيق الدولية. إن مسؤوليتنا وفقاً لتلك المعايير قد تم ذكرها بمزيد من التوضيح في تقريرنا هذا في فترة مسؤولية المحاسب القانوني حول تدقيق البيانات المالية. نحن مستقلين عن الشركة وفقاً لمتطلبات مجلس معايير السلوك الأخلاقي الدولية للمحاسبين "لنيل قواعد السلوك الاخلاقي للمحاسبين المهنيين" ذات الصلة بتدقيقنا لهذه البيانات المالية ، وأوفينا بمسؤولياتنا الأخلاقية الأخرى وفقاً لتلك المتطلبات.

نعتقد ان بيانات التدقيق الثبوتية التي حصلنا عليها كافية ومناسبة لتوفير اساساً لرأينا حول التدقيق.

لفت انتباه

- نلفت الانتباه الى الايضاح رقم (١٤) حول القوائم المالية، حيث تجاوزت الخسائر المتراكمة للشركة ١٠٣% من رأسمالها، واستناداً لاحكام المادة (٧٥) من قانون الشركات رقم ٢٢ لسنة ١٩٩٧ وتعديلاته فيجب تصفية الشركة إلا اذا قررت الهيئة العامة في اجتماع غير عادي زيادة رأسمالها لمعالجة وضع الخسائر أو إطفائها بما يتفق مع معايير المحاسبة والتدقيق الدولية المعتمدة على ان لا يزيد مجمل الخسائر المتبقية على نصف رأسمال الشركة في كلتا الحالتين.

- بلغ العجز في رأس المال العامل للشركة مبلغ ١٢,٢٥٨,٨١٩ دينار اردني كما في ٣١ كانون الأول ٢٠٢١، مما يظهر حالة من عدم التأكد في امكانية الشركة على الوفاء بالتزاماتها للدائنين خلال الاثني عشر شهر القادمة، هذا وستقوم الادارة في الفترة اللاحقة بإعادة هيكلة جزء كبير من تسهيلات البنوك والتزاماتها.

امور التدقيق الاساسية

ان امور التدقيق الاساسية وفقاً لحكمنا المهني هي تلك الامور التي كان لها الاهمية القصوى في اعمال التدقيق التي قمنا بها للقوائم المالية للسنة الحالية. لقد تمت معالجة امور التدقيق الاساسية في سياق تدقيقنا للقوائم المالية ككل وفي تكوين رأينا عنها واننا لا نقدم رأياً منفصلاً عن الآخر .

<p>امور التدقيق اساسية</p> <p>- البضاعة</p> <p>وفقا للمعايير الدولية لإعداد التقارير المالية ، فان على الشركة التأكد ان قيمة البضاعة تظهر على اساس الكلفة او صافي القيمة القابلة للتحقق ايها اقل، وتحدد التكني في قيمة البضاعة ان وجدت والتأكد من عدم وجود تلف او بطل في البضاعة تؤثر على القيمة القابلة للتحقق.</p>	<p>وصفا لكيفية معالجة تدقيقنا لهذا الامر</p> <p>- البضاعة</p> <p>ان اجراءات التدقيق شملت اجراءات التأكد من وجود البضاعة التي تم تسجيلها في سجلات الشركة فعليا على ارض الواقع في المستودعات، وايضا التأكد من ان كل البضاعة الموجودة في المستودعات والتي تخص الشركة قد تم تسجيلها حتى تاريخ اعداد القوائم المالية، وان الشركة تقوم بالتأكد من ان قيمة البضاعة التي تم تسجيلها في السجلات هي بسعر الكلفة او صافي القيمة البيعية، ايها اقل، مع العلم انه يتم تحديد الكلفة للبضاعة الجاهزة والبضاعة تحت التصنيع على اساس طريقة المتوسط المرجح ، والتي تتضمن كلفة المواد والعمالة ونسبة محددة من المصاريف الصناعية غير المباشرة، في حين يتم تحديد كلفة المواد الخام على طريقة المتوسط المرجح ايضا.</p>
<p>- الممتلكات والمعدات</p> <p>وفقا للمعايير الدولية لإعداد التقارير المالية، فان على الشركة مراجعة العمر الانتاجي وطريقة الاستهلاك وان تقوم باجراء اختبار لتدني القيمة التي تظهر بها الممتلكات والمعدات في المركز المالي وعند ظهور اية احداث او تغيرات في الظروف تظهر ان هذه القيمة غير قابلة للاسترداد في حال ظهور اي مؤشر لتدني القيمة يتم احتساب خسائر تدني قيمة لسياسة تدني قيمة الموجودات حيث تقوم الادارة بتقدير التدني بالممتلكات والمعدات من خلال استخدام الافتراضات والتقدير ان وجدت، ونظرا لاهميتها فانها تعتبر احد مخاطر التدقيق الهامة.</p>	<p>- الممتلكات والمعدات</p> <p>ان اجراءات التدقيق شملت دراسة اجراءات الرقابة المستخدمة في عملية التحقق من الوجود والاكتمال مراجعة شراء الاصول وبيعه خلال السنة، والتأكد من عملية احتساب مصروف الاستهلاك، ومطابقة الجرد من حيث الوجود والتأكد من ان الممتلكات والمعدات منتجة ولا يوجد تدني بالقيمة التي تظهر بها وذلك من خلال تقييم فرضيات الادارة مع الاخذ بالاعتبار المعلومات الخارجية المتوفرة حول مخاطر انخفاض الممتلكات والمعدات ولقد ركزنا ايضا على مدى كفاية افصاحات الشركة حول الممتلكات والمعدات.</p>
<p>- المدينون والشيكات برسم التحصيل</p> <p>وفقا للمعايير الدولية لإعداد التقارير المالية ، فان على الشركة مراجعة عملية احتساب مخصص تدني المدينون، تقوم الادارة بتقدير الانخفاض في قيمة الذمم المدينية من خلال استخدام الافتراضات والتقدير، ونظرا لاهميتها فانها تعتبر احد مخاطر التدقيق الهامة، ولقد تم الاعتراف بمخصص تدني مدينون.</p>	<p>- المدينون والشيكات برسم التحصيل</p> <p>ان اجراءات التدقيق شملت اجراءات الرقابة المستخدمة من قبل الشركة على عملية تحصيل الذمم المدينة والشيكات برسم التحصيل، والتحقق من أرصدة عينه من ذمم العملاء من خلال استلام التأييدات المباشرة، وتم دراسة كفاية مخصص التدني المرسوم مقابل الذمم المدينة وذلك من خلال تقييم فرضيات الادارة مع الاخذ بالاعتبار المعلومات الخارجية المتوفرة حول مخاطر الذمم الاجلة، لقد قمنا ايضا كفاية افصاحات الشركة حول التقديرات المهمة في الوصول لمخصص التدني المسجل .</p>

معلومات اخرى

ان الادارة مسؤولة عن المعلومات الاخرى. حيث تتضمن المعلومات الاخرى المدرجة في التقرير السنوي، ولكنها لا تتضمن القوائم المالية وتقرير تدقيقنا حولها.

لا يغطي رأينا حول القوائم المالية هذه المعلومات الاخرى، ونحن لا نندي اي شكل من اشكال التأكيد حولها.

فيما يتعلق بتدقيقنا للقوائم المالية للشركة المتحدة لصناعة الحديد والصلب للسنة المنتهية في ٣١ كانون الأول ٢٠٢١، يقع على عاتقنا مسؤولية قراءة هذه المعلومات الاخرى، وعند قيامنا بذلك فإننا نأخذ بالاعتبار فيما اذا كانت تلك المعلومات غير متوافقة بشكل جوهري مع البيانات المالية او مع معرفتنا التي تم اكتسابها اثناء اجراءات التدقيق او يظهر عليها بخلاف ذلك انها تحتوي على اخطاء جوهرية. واذا استنتجنا بناء على العمل الذي قمنا به بأن هنالك اخطاء جوهرية في هذه المعلومات فنحن مطالبون بالابلاغ عن هذه الحقيقة. وفي هذا السياق ليس لدينا شيء للابلاغ عنه.

مسؤولية الإدارة والأشخاص المسؤولين عن الحوكمة عن القوائم المالية

إن الإدارة مسؤولة عن إعداد هذه البيانات المالية وعرضها بصورة عادلة وفقاً للمعايير الدولية لإعداد التقارير المالية، وعن أنظمة الرقابة الداخلية التي تراها ضرورية لتمكين من إعداد قوائم مالية موحدة خالية من الأخطاء الجوهرية، سواء كانت ناشئة عن إحتيال أو عن خطأ.

كما وتشمل مسؤولية الإدارة عند إعداد القوائم المالية تقييم قدرة الشركة على الإستمرارية، والإفصاح حسب مقتضى الحال عن المسائل المتعلقة بإستمرارية الشركة وإستخدام اساس الإستمرارية في المحاسبة ما لم تنوي الإدارة تصفية الشركة أو وقف عملياتها، أو لا يوجد لديها بديلاً منطقياً عن ذلك.

ان الأشخاص المسؤولين عن الحوكمة هم المسؤولون عن الاشراف على اعداد القوائم المالية.

مسؤولية المحاسب القانوني

ان هدفنا الحصول على تأكيد معقول فيما إذا كانت القوائم خالية من الأخطاء الجوهرية، سواء كانت ناشئة عن إحتيال أو عن خطأ، وإصدار تقرير التدقيق والذي يتضمن رأينا حولها.

التأكيد المعقول هو على مستوى عال من التأكيد، ولكن إجراءات التدقيق التي قمنا بها وفقاً للمعايير الدولية للتدقيق لا تضمن دائماً إكتشاف الأخطاء الجوهرية حتى وإن وجدت ويمكن أن تنشأ الأخطاء من الإحتيال أو عن طريق الخطأ، وتعتبر جوهرية إذا كانت بشكل فردي أو في مجموعها قد تؤثر بشكل معقول على قرارات مستخدمين البيانات المالية .

كجزء من عملية التدقيق وفقاً لمعايير التدقيق الدولية ، فإننا نقوم بممارسة الحكم المهني و المحافظة على تطبيق مبدأ الشك المهني في جميع نواحي التدقيق ، بالإضافة الى:

- تحديد وتقييم مخاطر الأخطاء الجوهرية في القوائم المالية ، سواء كانت ناشئة عن إحتيال أو عن خطأ، وكذلك تصميم وتنفيذ إجراءات التدقيق التي تستجيب لتلك المخاطر، والحصول على أدلة تدقيق كافية وملائمة لتوفر أساساً لرأينا. ان خطر عدم إكتشاف أية أخطاء جوهرية ناتجة عن إحتيال أعلى من تلك الناتجة عن الخطأ، نظراً لان الإحتيال قد يشتمل على التواطؤ والتزوير، أو الحذف المتعمد والتحريفات، أو تجاوز لأنظمة الرقابة الداخلية.

- الحصول على فهم لأنظمة الرقابة الداخلية ذات الصلة بأعمال التدقيق لغايات تصميم إجراءات تدقيق مناسبة حسب الظروف، ولكن ليس لغرض إبداء رأي حول فعالية انظمة الرقابة الداخلية في الشركة.

- تقييم ملائمة السياسات المحاسبية المتبعة ومدى معقولية التقديرات المحاسبية والإيضاحات ذات العلاقة المعدة من قبل الإدارة.
- التوصل لإستنتاج عن مدى ملائمة إستخدام الإدارة لأساس الإستمرارية في المحاسبة ، وإستناداً إلى أدلة التدقيق التي تم الحصول عليها، فيما إذا كان هنالك وجود لعدم تيقن جوهرى ذا صلة بأحداث أو ظروف يمكن أن تثير شكوكاً كبيرة حول قدرة الشركة على الإستمرار كمنشأة مستمرة. فإذا توصلنا بأن هنالك وجود لعدم تيقن جوهرى ، فنحن مطالبون بلفت الإنتباه في تقرير تدقيقنا إلى الإيضاحات ذات الصلة الواردة في البيانات المالية ، أو إذا كان الإقصاح عن هذه المعلومات غير كافياً، فإننا سوف نقوم بتعديل رأينا. إستنتاجاتنا تعتمد على أدلة التدقيق التي تم الحصول عليها حتى تاريخ تقرير تدقيقنا. ومع ذلك ، فإنه من الممكن أن تتسبب أحداث أو ظروف مستقبلية في توقف الشركة عن الإستمرار كمنشأة مستمرة.

- تقييم العرض العام وبنية ومحتوى القوائم المالية بما فيها الإيضاحات وفيما إذا كانت القوائم المالية تمثل المعاملات والأحداث بشكل يحقق العرض العادل.

تواصلنا مع المسؤولين في لجنة التدقيق بما يتعلق بنطاق وتوقيت التدقيق المخطط له وملاحظات التدقيق الهامة ، بما في ذلك أية أوجه قصور هامة في نظام الرقابة الداخلية تم تحديدها خلال تدقيقنا.

تقرير حول المتطلبات القانونية

تحتفظ الشركة المتحدة لصناعة الحديد والصلب بقيود وسجلات محاسبية منظمة بصورة أصولية، وأن القوائم المالية للسنة المنتهية في ٣١ كانون الأول ٢٠٢١ متفقة معها ونوصي الهيئة العامة للشركة بالمصادقة عليها.

المحاسبون المعصريون
وليد محمد بلال
إجازة مزاولة رقم (٧٠٣)

عمان- المملكة الأردنية الهاشمية
٩ تشرين الأول ٢٠٢٢

Modern Accountants



المحاسبون المعصريون

الشركة المتحدة لصناعة الحديد والصلب
(شركة مساهمة عامة محدودة)
قائمة المركز المالي
كما في ٣١ كانون الأول ٢٠٢١
(بالدينار الأردني)

٢٠٢٠	٢٠٢١	إيضاح	الموجودات
			موجودات غير متداولة
١٢,٦٢٧,٩٩٨	١٢,١٥٥,٨٤٣	٤	ممتلكات ومعدات
١,٤٥٢,٣٨١	١,٣٠٥,٢٩٠		موجودات ضريبية
١٤,٠٨٠,٣٧٩	١٣,٤٦١,١٣٣		مجموع الموجودات غير المتداولة
			موجودات متداولة
١,١٣٦,٢٣٧	١,١٥٩,٩٠٠	٥	مصاريف مدفوعة مقدما وحسابات مدينة أخرى
٢,٣٩٠,٦٧٢	١,٩٥٠,٣٧٨	٦	بضاعة وقطع غيار
٨,٤٥٥,٢٢٤	١٠,٨١١,٥٧٣	٧	المطلوب من جهات ذات علاقة
١,٤٥٠,٧٧٨	٦٧٧,١٥٦	٨	مدنيون وشيكات برسم التحصيل
١٠,١١٨	١٠,٣٤٧	٩	نقد ومافي حكمه
١٣,٤٤٣,٠٢٩	١٤,٦٠٩,٣٥٤		مجموع الموجودات المتداولة
٢٧,٥٢٣,٤٠٨	٢٨,٠٧٠,٤٨٧		مجموع الموجودات
			المطلوبات وحقوق الملكية
			حقوق الملكية
٣٢,١٦٥,١٧٦	٣٢,١٦٥,١٧٦	١	رأس المال
٢,٢٧٥,٤١١	٢,٢٩٨,٠٩٤	١٠	إحتياطي إجباري
(٣٣,٣١٨,٠١٥)	(٣٣,٢٦٠,٩٥٦)	١٤	خسائر متراكمة
١,١٢٢,٥٧٢	١,٢٠٢,٣١٤		مجموع حقوق الملكية
			مطلوبات غير متداولة
٥,٦١٤,٢٠٠	١١,٨٢٨,٩٢١	١١	قروض طويلة الاجل
٥,٦١٤,٢٠٠	١١,٨٢٨,٩٢١		مجموع المطلوبات غير المتداولة
			مطلوبات متداولة
٥٣٢,٧٩٣	٢,٤٣٧,٦٠٦	١٢	مصاريف مستحقة وحسابات دائنة أخرى
٢,٣٣٦,٨٣٠	٣,٤١٢,٧٤٩	٧	مطلوب الى جهات ذات علاقة
٥,٦٥٩,٢٠٩	٢,٤٥٥,٩٩٣		دائنون وشيكات اجله
٨,٥٨٥,١٤٩	٦,٧٣٢,٩٧٤	١١	الجزء المتداول من قرض طويل الاجل
٣,٦٧٢,٦٥٥	-	١٣	بنوك دائنة
٢٠,٧٨٦,٦٣٦	١٥,٠٣٩,٢٥٢		مجموع المطلوبات المتداولة
٢٦,٤٠٠,٨٣٦	٢٦,٨٦٨,١٧٣		مجموع المطلوبات
٢٧,٥٢٣,٤٠٨	٢٨,٠٧٠,٤٨٧		مجموع المطلوبات وحقوق الملكية

المدير المالي

المدير العام

رئيس مجلس الادارة

إن الإيضاحات المرفقة تشكل جزءاً لا يتجزأ من هذه القوائم المالية

الشركة المتحدة لصناعة الحديد والصلب
(شركة مساهمة عامة محدودة)

قائمة الدخل الشامل

للسنة المنتهية في ٣١ كانون الأول ٢٠٢١
(بالدينار الأردني)

٢٠٢٠	٢٠٢١	ايضاح
٢٥٤,٠٥٥	٤٨٤,٩١١	مبيعات
(١,٠٤١,٨٩٧)	(٩٧٦,٤٠٢)	١٦ كلفة المبيعات
(٧٨٧,٨٤٢)	(٤٩١,٤٩١)	مجمّل خسارة
-	(٥,٣٤٧)	مصاريف بيعية وتسويقية
(٤٧٤,٦٦٤)	(٣٨٣,١٩٢)	١٧ مصاريف ادارية وعمومية
١,٤٥٣,٠٢٨	٧٠٥,٨٩١	رد مخصص خسائر إئتمانية
-	٤٠٠,٩٧٢	إيرادات ومصاريف أخرى بالصافي
١٩٠,٥٢٢	٢٢٦,٨٣٣	ربح السنة قبل الضريبة
-	(١٤٧,٠٩١)	موجودات ضريبية مؤجلة مطفاة
١٩٠,٥٢٢	٧٩,٧٤٢	ربح السنة
١٩٠,٥٢٢	٧٩,٧٤٢	الدخل الشامل الآخر :
		إجمالي الدخل الشامل
٠,٠٠٦	٠,٠٠٢	ربح السهم :
٣٢,١٦٥,١٧٦	٣٢,١٦٥,١٧٦	ربح - دينار / سهم المعدل المرجح لعدد الأسهم - سهم

إن الإيضاحات المرفقة تشكل جزءاً لا يتجزأ من هذه القوائم المالية

الشركة المتحدة لصناعة الحديد والصلب
(شركة مساهمة عامة محدودة)

قائمة التغيرات في حقوق الملكية
للمدة المنتهية في ٣١ كانون الأول ٢٠٢١

(بالدينار الأردني)

المجموع	خسائر متراكمة	ارباح غير متحققة	خسائر متحققة	إجمالي إيجاري	رأس المال
٩٣١,٠٥٠	(٣٣,٤٨٩,٤٨٥)	٨١٤,٧٦٩	(٣٤,٣٠٤,٧٥٤)	٢,٧٥٦,٣٥٩	٣٢,١٦٥,١٧٦
١٩٠,٥٢٢	١٩٠,٥٢٢	١,٤٣٣,٩٧٦	(١,٢٦٢,٥٠٦)	-	-
-	(١٩,٠٥٦)	-	-	١٩,٠٥٦	-
١,١٢٢,٥٧٢	(٣٣,٣١٨,١٥٥)	٢,٢٤٨,٧٤٥	(٣٥,٥٦٦,٧٦٠)	٢,٢٧٥,٤١١	٣٢,١٦٥,١٧٦
٧٩,٧٤٢	٧٩,٧٤٢	٦٨٣,٢٠٨	(٦٢٦,١٤٩)	-	-
-	(٢٢,٦٨٣)	-	-	٢٢,٦٨٣	-
١,٢٠٢,٣١٤	(٣٣,٢٦٠,٩٥٦)	٢,٩٣٢,٩٥٣	(٣٦,١٩٢,٩٠٩)	٢,٢٩٨,٠٩٤	٣٢,١٦٥,١٧٦

الرصيد في ١ كانون الثاني ٢٠٢٠

الدخل الشامل للمدة

المحول الى الاحتياطي الاجاري

الرصيد في ٣١ كانون الأول ٢٠٢٠

الدخل الشامل للمدة

المحول الى الاحتياطي الاجاري

الرصيد في ٣١ كانون الأول ٢٠٢١

إن الإيضاحات المرفقة تشكل جزءاً لا يتجزأ من هذه القوائم المالية

الشركة المتحدة لصناعة الحديد والصلب
(شركة مساهمة عامة محدودة)

قائمة التدفقات النقدية

للسنة المنتهية في ٣١ كانون الأول ٢٠٢١
(بالدينار الأردني)

٢٠٢٠	٢٠٢١	
		الأنشطة التشغيلية
١٩٠,٥٢٢	٢٢٦,٨٣٣	ربح السنة قبل الضريبة
		تعديلات على ربح السنة قبل الضريبة:
١٧٤,٠١٨	٤٩٢,١٥٥	استهلاكات
٧٦,٩٧٢	-	إطفاء حق استخدام موجودات
		التغيرات في الموجودات والمطلوبات العاملة :
(٧٦,٥٥٠)	٧٧٣,٦٢٢	مدينون وشيكات برسم التحصيل
٧,٩١١,٤٦٠	(٢,٣٥٦,٣٤٩)	مطلوب من جهات ذات علاقة
١٥٥,١٥٦	٤٤٠,٢٩٤	البضاعة وقطع الغيار
٢٣٦,٣٦٣	(٢٣,٦٦٣)	مصاريف مدفوعة مقدماً وحسابات مدينة أخرى
(٨٨٣,١٢٩)	(٣,٢٠٣,٢٨٦)	دائنون وشيكات آجلة
(١,٤٣٨,٧٥٥)	١,٠٧٥,٩١٩	مطلوب إلى جهات ذات علاقة
(١,١١٥,٤٧٥)	١,٩٠٤,٨١٣	مصاريف مستحقة وحسابات دائنة أخرى
٥,٢٣٠,٥٨٢	(٦٦٩,٦٦٢)	صافي النقد (المستخدم في) / المتوفر من الأنشطة التشغيلية
		الأنشطة الإستثمارية
٦٧٠,١٨٨	(٢٠,٠٠٠)	شراء ممتلكات ومعدات
٦٧٠,١٨٨	(٢٠,٠٠٠)	صافي النقد (المستخدم في) / المتوفر من الأنشطة الإستثمارية
		الأنشطة التمويلية
(٨٣,٩٨٨)	(٣,٦٧٢,٦٥٥)	بنوك دائنة
(١,٦٣٢,٨٢٠)	٤,٣٦٢,٥٤٦	قروض
(٤,١٠٧,٠٠٠)	-	اوراق دفع
(١٠٤,٧٣٠)	-	دفعات عقود إيجار
(٥,٩٢٨,٥٣٨)	٦٨٩,٨٩١	صافي النقد المتوفر من / (المستخدم في) الأنشطة التمويلية
(٢٧,٧٦٨)	٢٢٩	صافي التغير في النقد وما في حكمه
٣٧,٨٨٦	١٠,١١٨	النقد وما في حكمه في ١ كانون الثاني
١٠,١١٨	١٠,٣٤٧	النقد وما في حكمه في ٣١ كانون الأول

إن الإيضاحات المرفقة تشكل جزءاً لا يتجزأ من هذه القوائم المالية

الشركة المتحدة لصناعة الحديد والصلب

(شركة مساهمة عامة محدودة)

إيضاحات حول القوائم المالية

للسنة المنتهية في ٣١ كانون الأول ٢٠٢١

(بالدينار الأردني)

١- التكوين والنشاط

إن الشركة المتحدة لصناعة الحديد والصلب هي شركة مساهمة عامة محدودة ("الشركة") مسجلة في سجل الشركات المساهمة العامة المحدودة بتاريخ ٣٠ أيلول ٢٠٠٧ تحت رقم (٤٤٥) ، وهي ناتجة عن تحويل صفة الشركة القانونية من شركة ذات مسؤولية محدودة الى شركة مساهمة عامة محدودة ، وقد كانت مسجلة في سجل الشركات المحدودة المسؤولية تحت رقم (٢٨٥٢) بتاريخ ٢٧ حزيران ١٩٩٢ ، إن رأس مال الشركة المصرح به والمدفوع يبلغ ٣٢,١٦٥,١٧٦ دينار أردني مقسم الى ٣٢,١٦٥,١٧٦ سهم قيمة السهم الاسمية دينار أردني واحد.

قررت الشركة في اجتماعها غير العادي المنعقد بتاريخ ٨ شباط ٢٠٢١ تمت الموافقة بالاجماع بالعدول عن كافة القرارات الصادرة من قبل الهيئة العامة غير العادية والتي عقدت بتاريخ ٢٧ اذار ٢٠١٧ و ٢٦ نيسان ٢٠١٨ و ١٢ حزيران ٢٠١٨ و ٢٨ نيسان ٢٠١٩ المتعلقة بإعادة هيكلة رأس مال الشركة من تخفيض واطفاء الخسائر المتراكمة والاحتياطي الاجباري.

قررت الشركة في اجتماعها غير العادي المنعقد بتاريخ ٨ شباط ٢٠٢١ تمت الموافقة بالاجماع على اطفاء ما قيمته ٢,٢٥٦,٣٥٩ دينار أردني من رصيد الخسائر المتراكمة كما في ٣١ كانون الاول ٢٠١٩ في رصيد حساب الاحتياطي الاجباري ليصبح رصيده بعد الاطفاء صفر .

قررت الشركة في اجتماعها غير العادي المنعقد بتاريخ ٨ شباط ٢٠٢١ تمت الموافقة بالاجماع على تخفيض رأس مال الشركة بمبلغ ٣١,١٦٥,١٧٦ دينار أردني من رصيد الخسائر المتراكمة كما في ٣١ كانون الاول ٢٠١٩ ليصبح رصيد الخسائر المتراكمة ٦٧,٩٥٠ دينار أردني.

يتمثل النشاط الرئيسي الحالي للشركة في إنتاج الحديد والصلب بجميع أصنافه وأشكاله.

إن مركز عمل الشركة هو مدينة عمان.

٢- المعايير والتفسيرات الجديدة والمعدلة

المعايير والتفسيرات الجديدة والمعدلة التالية لم تصبح بعد واجبة التطبيق

يسري تطبيقها للفترات السنوية التي

تبدأ من أو بعد

يتم تطبيق التعديلات بأثر رجعي للفترات السنوية التي تبدأ في أو بعد ١ كانون الثاني ٢٠٢٣ ، ما لم يكن ذلك غير عملي، وفي هذه الحالة يتم تطبيق نهج الاثر الرجعي المعدل أو نهج القيمة العادلة

لم يحدد تاريخ السريان بعد يسمح بالتطبيق المبكر

تطبق التعديلات بأثر رجعي على الفترات السنوية التي تبدأ في أو بعد ١ كانون الثاني ٢٠٢٣ ، مع السماح بالتطبيق المبكر

المعيار الدولي للقاير المالية رقم (١٧) "عقود التأمين" (بما في ذلك تعديلات حزيران ٢٠٢٠ على المعيار الدولي للقاير المالية (١٧)

التعديلات على المعيار الدولي للقاير المالية رقم (١٠) ومعيار المحاسبة الدولي رقم (٢٨): بيع أو مشاركة الموجودات بين مستثمر وشركته الزميلة أو مشروعه المشترك

التعديلات على المعيار المحاسبي الدولي رقم (١) تصنيف الالتزامات كمتداولة أو غير متداولة

الشركة المتحدة لصناعة الحديد والصلب

(شركة مساهمة عامة محدودة)

إيضاحات حول القوائم المالية (يتبع)

للسنة المنتهية في ٣١ كانون الأول ٢٠٢١

(بالدينار الأردني)

تسري التعديلات التي أجريت على عمليات اندماج الاعمال التي يكون لها تاريخ استحواذ في او بعد بداية الفترة السنوية الاولى التي تبدأ في او بعد ١ كانون الثاني ٢٠٢٢ يسمح بالتطبيق المبكر اذا طبقت المنشأة كافة المراجع الاخرى المحدثه،

التعديلات على المعيار الدولي للتقارير المالية رقم (٣) مرجع لاطار المفاهيم

١ كانون الثاني ٢٠٢٢ ، مع السماح بالتطبيق المبكر

التعديلات على المعيار المحاسبي الدولي رقم (١٦) الممتلكات والالات والمعدات - المتحصلات قبل الاستخدام المقصود

١ كانون الثاني ٢٠٢٢ ، مع السماح بالتطبيق المبكر

التعديلات على المعيار المحاسبي الدولي رقم (٣٧) العقود المثقلة - تكلفة الوفاء بالعقد

١ كانون الثاني ٢٠٢٢ ، مع السماح بالتطبيق المبكر

تحسينات سنوية على المعايير الدولية للتقارير المالية ٢٠١٨ - ٢٠٢٠
المعيار الدولي للتقارير المالية رقم (١) - تطبيق المعايير الدولية للتقارير المالية لأول مره

١ كانون الثاني ٢٠٢٢ ، مع السماح بالتطبيق المبكر

المعيار الدولي للتقارير المالية رقم (٩) الادوات المالية

لا يوجد تاريخ سريان محدد

المعيار الدولي للتقارير المالية رقم (١٦) عقود الاجار

١ كانون الثاني ٢٠٢٢ ، مع السماح بالتطبيق المبكر

معيار المحاسبة الدولي رقم (٤١) الزراعة

١ كانون الثاني ٢٠٢٣ ، مع السماح بالتطبيق المبكر ويتم تطبيقه بأثر رجعي. لا تحتوي تعديلات بيان الممارسة (٢) على المعايير الدولية لاعداد التقارير المالية على تاريخ سريان او متطلبات انتقالية.

التعديلات على المعيار المحاسبي الدولي رقم (١) عرض القوائم المالية وبيان الممارسة للمعايير الدولية لاعداد التقارير المالية (٢) اصدار الاحكام النسبية، الإفصاح عن السياسات المحاسبية

١ كانون الثاني ٢٠٢٣ ، مع السماح بالتطبيق المبكر

التعديلات على المعيار المحاسبي الدولي رقم (٨) - السياسات المحاسبية، والتغييرات في التقديرات المحاسبية والاخطاء - تعريف التقديرات المحاسبية

١ كانون الثاني ٢٠٢٣ ، مع السماح بالتطبيق المبكر

التعديلات على المعيار المحاسبي الدولي رقم (١٢) الضرائب- الضرائب المؤجلة المتعلقة بالاصول والالتزامات الناشئة عن معاملة واحدة

نتوقع الادارة أن هذه المعايير والتفسيرات والتعديلات الجديدة سيتم تطبيقها في البيانات للشركة عندما تكون قابلة للتطبيق، وقد لا يكون لهذه المعايير والتفسيرات والتعديلات الجديدة أي تأثير جوهري على البيانات المالية للشركة في فترة التطبيق المبدئي.

٣- ملخص لأهم السياسات المحاسبية

إعداد البيانات المالية

تم إعداد البيانات المالية بناءً على المعايير الدولية للتقارير المالية.

أساس التحضير

تم عرض هذه البيانات المالية بالدينار الأردني لأن غالبية معاملات الشركة تسجل بالدينار .

لقد تم إعداد القوائم المالية على أساس مبدأ التكلفة التاريخية ، أما الموجودات المالية والمطلوبات المالية فإنها تظهر بالقيمة العادلة. إن السياسات المحاسبية الهامة المتبعة من قبل الشركة هي على النحو الآتي:

الموجودات المالية بالقيمة العادلة من خلال بيان الدخل

تتمثل الموجودات المالية بالقيمة العادلة من خلال بيان الدخل في :

- موجودات تتضمن تدفقات نقدية تعاقدية وليست مدفوعات للمبلغ الأصلي او الفائدة على المبلغ الأصلي القائم، او / و
- موجودات محتفظ بها ضمن نموذج ايعام وليس محتفظا بها لتحصيل تدفقات نقدية تعاقدية او للحصول والبيع ، او
- موجودات محددة بالقيمة العادلة من خلال بيان الدخل باستخدام خيار القيمة العادلة.

تقاس تلك الموجودات بالقيمة العادلة مع تسجيل اية ارباح / خسائر ناتجة من اعادة القياس المعترف به في الربح او الخسارة.

خيار القيمة العادلة: يمكن تصنيف اداة مالية ذات قيمة عادلة يمكن قياسها بشكل موثوق بالقيمة العادلة من خلال الربح او الخسارة (خيار القيمة العادلة) عند الاعتراف المبدئي حتى اذا لم يتم اقتناء الادوات المالية او تكيدها بشكل اساسي لغرض البيع او اعادة الشراء. ويمكن استخدام خيار القيمة العادلة للموجودات المالية اذا كان يلغي او يحد بشكل كبير من عدم التناقص في القياس او الاعتراف الذي كان سينشأ خلافا لذلك من قياس الموجودات او المطلوبات او الاعتراف بالارباح والخسائر ذات الصلة على اساس مختلف ("عدم التطابق المحاسبي").

اعادة التصنيفات

في حال تغير نموذج الاعمال الذي تحتفظ بموجبه الشركة بالموجودات المالية، يتم اعادة تصنيف الموجودات المالية المتأثرة، وتسري متطلبات التصنيف والقياس المتعلقة بالفترة الجديدة بأثر مستقبلي اعتبار من اليوم الاول من الفترة المالية الاولى التي تعقب التغيير في نموذج الاعمال والذي ينتج عنه اعادة تصنيف الموجودات المالية للشركة. ونظرا لعدم وجود تغيرات في نموذج الاعمال التي تحتفظ به الشركة بالموجودات المالية، خلال السنة المالية الحالية والفترة المحاسبية السابقة، فلم يتم اجراء اعادة تصنيف.

انخفاض القيمة

إن المعيار الدولي لاعداد التقارير المالية رقم ٩ نموذج "الخسارة المتكبدة" يحل محل المعيار المحاسبي الدولي رقم ٣٩ مع نموذج "الخسارة الائتمانية المتوقعة". تقوم الشركة بالاعتراف بمخصصات خسائر الائتمان المتوقعة على الادوات المالية التالية التي لم يتم قياسها بالقيمة العادلة من خلال الربح او الخسارة:

- نقد وارصدة لدى البنوك ، و
- ذمم تجارية مدينة واخرى ، و
- مطلوب من جهات ذات علاقة

وباستثناء الموجودات المالية المشتراة او الممنوحة المتدنية في قيمتها الائتمانية (والتي سيتم تناولها بشكل مفصل فيما يلي)، يتطلب قياس الخسائر الائتمانية المتوقعة من خلال مخصص خسارة بقيمة تعادل:

- خسارة ائتمانية متوقعة لمدة ١٢ شهراً، أي العمر الزمني للخسائر الائتمانية المتوقعة التي نتجت من حوادث التعثر في السداد على الادوات المالية التي يمكن وقوعها خلال ١٢ شهر بعد نهاية الفترة المالية (ويشار اليها بالمرحلة ١) ، او
- الخسارة الائتمانية المتوقعة خلال عمر الاداة المالية، أي العمر الزمني للخسارة الائتمانية المتوقعة التي تنتج من جميع حالات التعثر في السداد الممكنة على مدار عمر الاداة المالية (يشار اليها بالمرحلة ٢ والمرحلة ٣).

ويكون من المطلوب تكوين مخصص للخسارة الائتمانية المتوقعة على مدى عمر الاداة المالية اذا زادت مخاطر الائتمان عن تلك الاداة المالية بشكل جوهري منذ الاعتراف المبدئي. بالنسبة لجميع الادوات المالية الاخرى، يتم قياس الخسارة الائتمانية المتوقعة بمبلغ يعادل الخسارة الائتمانية المتوقعة لمدة ١٢ شهر .

قامت الشركة باختيار قياس مخصصات الخسائر النقدية والارصدة البنكية والذمم المدينة التجارية والاخرى والمطلوبات من جهات ذات علاقة بمبلغ يعادل قيمة الخسائر الائتمانية المتوقعة على مدى عمر هذه الموجودات.

وتعد الخسارة الائتمانية المتوقعة هي تقدير مرجح للقيمة الحالية للخسائر الائتمانية، حيث يتم قياسها على انها القيمة الحالية للفرق بين التدفقات النقدية التعاقدية المستحقة للشركة والتدفقات النقدية التي تتوقع الشركة استلامها والتي تنشأ من ترجيح عدة سيناريوهات اقتصادية مستقبلية، مضمومة بمعدل فائدة الفعلية للاصل.

الشركة المتحدة لصناعة الحديد والصلب

(شركة مساهمة عامة محدودة)

إيضاحات حول القوائم المالية (يتبع)

للسنة المنتهية في ٣١ كانون الأول ٢٠٢١

(بالدينار الأردني)

يتم خصم مخصص خسائر الاستثمارات المالية المقاسة بالتكلفة المطفأة من اجمالي القيمة الدفترية للاصول. بالنسبة لاوراق الدين بالقيمة العادلة من خلال بنود الدخل الشامل الاخر، مخصص الخسارة يتم الاعتراف به ضمن بنود الدخل الشامل الاخر، بدلا من تخفيض القيمة الدفترية للاصل.

عند تحديد ما اذا كانت مخاطر الائتمان للاصل المالي قد زادت بشكل جوهري منذ الاعتراف المبني وعند تقدير خسائر الائتمان المتوقعة. تأخذ الشركة بعين الاعتبار عند اجراء هذا التقييم معلومات معقولة وقابلة للدعم بحيث تكون متاحة وذات صلة دون الحاجة لمجهود او تكاليف غير ضرورية. ويشمل ذلك كلا من المعلومات والتحليلات الكمية والنوعية، بناء على الخبرة السابقة للشركة والتقييم الائتماني المتوفر، بما في ذلك اية معلومات حول توقعات مستقبلية.

بالنسبة لفئات معينة من الموجودات المالية، يتم تقييم الموجودات التي تم تقييمها على انها لا يمكن انخفاض قيمتها بشكل فردي بالاضافة الى ذلك، تحديد انخفاض القيمة على اساس جماعي. يمكن ان يشتمل الدليل الموضوعي على انخفاض قيمة محفظة الذمم المدينة على خبرة الشركة السابقة في تحصيل المدفوعات وزيادة في عدد المدفوعات المتأخرة في المحفظة بالاضافة الى التغيرات الملحوظة في الظروف الاقتصادية او المحلية التي ترتبط بتعثر سداد الذمم.

يتم عرض خسائر الانخفاض في القيمة المتعلقة بالنقد والارصدة لدى البنوك، الذمم التجارية المدينة واخرى، والمطلوبات من جهات ذات علاقة، بشكل منفصل في بيان الدخل المرحلي وبيان الدخل الشامل الاخر.

تعتبر الشركة ان اداة الدين لها مخاطر ائتمان منخفضة عندما يكون تصنيف مخاطر الائتمان معادلا لتعريف المفهوم العالمي لفئة الاستثمار.

قياس الخسارة الائتمانية المتوقعة

تستعين الشركة بنماذج احصائية لاحتساب الخسارة الائتمانية المتوقعة، ولقياس الخسارة الائتمانية المتوقعة بموجب المعيار الدولي لاعداد التقارير المالية رقم ٩ فإن اهم المخلات سيكون وفق الشكل المحدد للمتغيرات التالية:

- احتمالية التعثر
- الخسارة عند التعثر
- التعرض عن التعثر

سوف تستمد هذه المعلومات من النماذج الاحصائية المطورة داخليا والبيانات التاريخية الاخرى، كما سيتم تعديلها لتعكس المعلومات المستقبلية.

الموجودات المالية منخفضة القيمة الائتمانية

يعتبر اي من الموجودات المالية "منخفضة القيمة الائتمانية" عند وقوع حدث او اكثر له تأثير ضار على التدفقات النقدية المستقبلية المقدرة للاصل المالي. ويشار اليها الموجودات المالية منخفضة القيمة الائتمانية كموجودات المرحلة ٣. في تاريخ كل بيان مركز مالي، تقوم الشركة بتقييم ما اذا كانت ادوات الدين التي تمثل الموجودات المالية المقاسة بالتكلفة المطفأة او بالقيمة العادلة من خلال الدخل الشامل الاخر هي منخفضة القيمة الائتمانية. يتعرض الاصل المالي لانخفاض في القيمة عند وقع حدث او اكثر له تأثير في التدفقات النقدية المستقبلية.

الغاء الاعتراف بالموجودات المالية

تقوم الشركة بالغاء الاعتراف بالموجودات المالية فقط عند انتهاء الحقوق التعاقدية للتدفقات النقدية من تلك الموجودات المالية، او عند تحويل الموجودات المالية بما في ذلك جميع المخاطر والمنافع لملكية الموجودات المالية الى منشأة أخرى. اذا لم تقوم الشركة بتحويل او الاحتفاظ بكافة المنافع المتعلقة بملكية الموجودات المالية واستمرت بالسيطرة على الموجودات المحولة، تقوم الشركة بالاعتراف بالحصة المحتفظ بها من الموجودات اضافة الى الالتزامات ذات الصلة التي قد يتعين عليها سدادها. اذا احتفظت الشركة بكافة المخاطر والمنافع المتعلقة بملكية الموجودات المالية المحولة، تستمر الشركة في الاعتراف بالموجودات المالية، كما تعترف بالافتراض المضمون للعوائد المستلمة.

في حال تم استبعاد الموجودات المالية التي تم قياسها بالتكلفة المطفأة او التي تم قياسها بالقيمة العادلة من خلال الارباح او الخسائر، يتم الاعتراف بالفرق بين القيمة الدفترية للموجودات ومجموع المبالغ المستلمة وغير المستلمة المدبنة في الارباح والخسائر.

في حال تم استبعاد الموجودات المالية المصنفة بالقيمة العادلة من خلال بنود الدخل الشامل الاخرى، فإن الارباح او الخسائر المسجلة سابقاً في حساب التغيرات المتراكمة في القيمة العادلة للاوراق المالية، لا يتم اعادة تصنيفها ضمن بين الارباح او الخسائر، ولكن يتم اعادة تصنيفها ضمن الارباح المستبقاة.

عرض مخصص خسائر الائتمان في المعلومات المالية

يتم عرض مخصصات الخسارة لخسائر الائتمان المتوقعة في المعلومات المالية على النحو التالي :

- بالنسبة للموجودات المالية بالتكلفة المطفأة (القروض والسلف ونقد وارصدة لدى البنوك) : كخصم من اجمالي القيمة الدفترية للموجودات.
- بالنسبة لادوات الدين بالقيمة العادلة من خلال بنود الدخل الشامل الاخر : لا يتم الاعتراف بمخصص خسائر في قائمة المركز المالي حيث ان القيمة الدفترية هي القيمة العادلة. ومع ذلك فإن مخصص الخسارة متضمن كجزء من مبلغ اعادة التقييم في مخصص اعادة التقييم ويتم الاعتراف به في الدخل الشامل الاخر.

الاعتراف بالايرادات

يحدد المعيار الدولي للقرارات المالية رقم ١٥ الايرادات من العقود المبرمة مع العملاء نظاماً شاملاً موحداً لاحتساب الايرادات الناتجة عن العقود المبرمة مع العملاء ويحل محل معايير الاعتراف بالايراد الحالية التي تضمنتها العديد من المعايير والتفسيرات المختلفة ضمن اطار المعايير الدولية لاعاد التقارير المالية. ويقدم المعيار منهجاً جديداً للاعتراف بالايرادات الناشئة عن العقود المبرمة مع العملاء يتكون من خمس خطوات :

الخطوة الاولى: تحديد العقد المبرم مع العميل

ويعرف العقد بأنه اتفاق بين طرفين او اكثر ينشأ بموجب حقوق والتزامات قابلة للتنفيذ كما ويحدد معايير لكل من هذه الحقوق والالتزامات.

الخطوة الثانية: تحديد التزامات الاداء في العقد

يتمثل اداء الالتزام الوارد في العقد بالتعهد بنقل بضاعة او تقديم خدمة للعميل.

الشركة المتحدة لصناعة الحديد والصلب

(شركة مساهمة عامة محدودة)

إيضاحات حول القوائم المالية (يتبع)

للسنة المنتهية في ٣١ كانون الأول ٢٠٢١

(بالدينار الأردني)

الخطوة الثالثة: تحديد قيمة المعاملة

تتمثل قيمة المعاملة في المقابل الذي تتوقع الشركة تحقيقه مقابل نقل البضائع وتقديم الخدمات المتعهد بها للعميل، وذلك باستثناء المبالغ المحصلة بالنيابة عن طرف ثالث.

الخطوة الرابعة: توزيع قيمة المعاملة على التزامات الاداء في العقد

بالنسبة للعقود التي تتضمن أكثر من التزام اداء، تقوم الشركة بتوزيع قيمة المعاملة على كل التزام اداء بما يعكس المقابل الذي تتوقع الشركة تحصيله واستحقاقه مقابل تنفيذ كل من التزامات الاداء.

الخطوة الخامسة: الاعتراف بالإيراد عند استيفاء المنشأة للالتزام الاداء

تعترف الشركة بإيراداتها مع مرور الوقت عند استيفاء أي من الشروط التالية :

- استلام العميل واستفادته في الوقت نفسه من المنافع المقدمة بموجب تنفيذ الشركة لالتزاماتها، أو
- عندما يقوم اداء الشركة لالتزامها بإنشاء أو زيادة فعالية أصل التي يقع تحت نطاق سيطرة العميل خلال انشاء أو زيادة فعالية ذلك الأصل ، أو
- إذا لم يسفر اداء الشركة عن نشوء موجودات ينتج عنها استعمالات بديلة للشركة ويكون لدى المنشأة حق في استلام مقابل عن التزامات الاداء المنفذة حتى تاريخه.
- تقوم الشركة بتوزيع ثمن المعاملة على تنفيذ التزامات الاداء المنصوص عليها في العقد بناء على طريقة المدخلات التي تتطلب الاعتراف بالإيرادات وفقا للجهود التي تبذلها الشركة أو المدخلات التي تحقق الالتزامات التعاقدية. تقوم الشركة بتقدير إجمالي التكاليف اللازمة لانتهاء المشاريع بغرض تحديد مبلغ الإيرادات الواجب الاعتراف بها.
- عندما تستوفي الشركة تنفيذ التزامات الاداء عن طريق تسليم البضائع وتقديم الخدمات المتعهد بها، تقوم الشركة بتكوين أصل تعاقدى يستند على قيمة المقابل المكتسب من جراء تنفيذ الالتزام. عند خطي قيمة المقابل المستلم من العميل قيمة الإيرادات المعترف بها، فإن هذا يؤدي الى نشوء التزام تعاقدى.
- يتم قياس الإيرادات بالقيمة العادلة للمقابل المستلم أو مستحق الاستلام مع مراعاة شروط وينود الدفع التعاقدية المتفق عليها. تقوم الشركة بأعادة تقييم إيراداتها التعاقدية وفقا لمعايير محددة بغرض النظر عن تحديد ما إذا كانت تقوم الشركة بأعمالها بالإصاله أو بالوكالة. وقد خلصت الشركة على انها تعمل بالإصاله في جميع معاملات الإيرادات لديها.
- يتم إثبات الإيرادات في البيانات المالية بالقدر الذي يكون فيه من المحتمل تدفق المنافع الاقتصادية الى الشركة وإمكانية قياس الإيرادات والتكاليف، عند الامكان، بشكل موثوق.

افتراضات المحاسبية الهامة والتقديرات غير المؤكدة

ان اعداد البيانات المالية يتطلب من الادارة بأن تقوم بتقديرات، افتراضات وتوقعات قد يكون لها تأثير عند تطبيق السياسات المحاسبية وكذلك قد تؤثر على مبالغ الموجودات، المطلوبات، الإيرادات والمصاريف. ان نتائج الاعمال الفعلية من الممكن ان تتغير نتيجة اتباع تلك الافتراضات.

عند اعداد البيانات المالية قامت الادارة بإتباع نفس الافتراضات الجوهرية فيما يتعلق بتطبيق السياسات المحاسبية وكذلك اتباع نفس التقديرات غير المؤكدة المعمول بها عند اعداد البيانات المالية المدققة للسنة المنتهية في ٣١ كانون الأول ٢٠١٧ فيما عدا تطبيق المعيار الدولي لاعداد التقارير المالية رقم ٩ الذي نتج عنه تغيير في الافتراضات المحاسبية للاعتراف بالموجودات والمطلوبات المالية وانخفاض قيمة الموجودات المالية كما هو موضح ادناه:

الاحكام الهامة في سياق تطبيق السياسات المحاسبية للشركة فيما يتعلق بالمعيار الدولي لاعداد التقارير المالية رقم ٩

• تقييم نموذج الاعمال :

يعتمد تصنيف وقياس الموجودات المالية على نتائج اختبار مدفوعات المبلغ الاصلي والفائدة على المبلغ الاصلي القائم واختبار نموذج الاعمال. تحدد الشركة نموذج الاعمال على مستوى يعكس كيفية ادارة مجموعات الموجودات المالية معا لتحقيق هدف اعمال معين. ويتضمن هذا التقييم الحكم الذي يعكس جميع الادلة ذات الصلة بما في ذلك كيفية تقييم اداء الموجودات وقياس ادائها، والمخاطر التي تؤثر على اداء الموجودات وكيفية ادارتها وكيف يتم تعويض مدراء الموجودات. تعتبر الرقابة جزءا من التقييم المتواصل للشركة حول ما اذا كان نموذج العمل لتلك الموجودات المالية المحفوظ بها ما زال ملائما، او اذا ما كانت غير ملائمة ما اذا كان هناك تغيير في نموذج العمل وبالتالي تغييرا مستقبليا في تصنيف تلك الموجودات.

• زيادة كبيرة في مخاطر الائتمان :

يتم قياس خسائر الائتمان المتوقعة كمخصص يعادل الخسارة الائتمانية المتوقعة لمدة ١٢ شهرا لموجودات المرحلة ١، او خسائر الائتمان المتوقعة على مدى العمر الزمني لموجودات المرحلة ٢ او المرحلة ٣. ينتقل الاصل الى المرحلة الثانية في حال زيادة مخاطر الائتمان بشكل كبير منذ الاعتراف المبني. لا يحدد المعيار الدولي لاعداد التقارير المالية رقم ٩ ما الذي يشكل زيادة كبيرة في مخاطر الائتمان. وعند تقييم ما اذا كانت مخاطر الائتمان لأي من الموجودات قد ارتفعت بشكل كبير، تأخذ الشركة في الاعتبار المعلومات الكمية والنوعية المعقولة والمعلومات المستقبلية الموثوقة.

• انشاء مجموعات من الموجودات ذات خصائص مخاطر ائتمانية مماثلة :

عندما يتم قياس خسائر الائتمان المتوقعة على اساس جماعي، يتم تجميع الادوات المالية على اساس خصائص المخاطر المشتركة (مثل نوع الاداء، درجة مخاطر الائتمان، نوع الضمانات، تاريخ الاعتراف المبني، فترة الاستحقاق المتبقية، ومجال العمل، والموقع الجغرافي للمقرض، وما الى ذلك). وتراقب الشركة مدى ملائمة خصائص مخاطر الائتمان بشكل مستمر لتقييم ما اذا كانت لا تزال متشابهة. حيث يعتبر ذلك من المطلوبات لضمان انه في حالة تغيير خصائص مخاطر الائتمان فإن هناك اعادة تصنيف ملائم للموجودات. وقد ينتج عن ذلك انشاء محافظ جديدة او انتقال موجودات الى محفظة حالية تعكس بشكل افضل خصائص مخاطر ائتمان المماثلة لتلك المجموعة من الموجودات. ان اعادة تصنيف المحافظ والانتقالات بين المحافظ يعد امرا اكثر شيوعا عندما تحدث زيادة كبيرة في مخاطر الائتمان (او عندما يتم عكس تلك الزيادة الكبيرة) وبالتالي تنتقل الموجودات من الخسائر الائتمانية المتوقعة التي تتراوح مدتها بين ١٢ شهرا الى الخسارة الائتمانية على مدى العمر الزمني، او العكس، ولكنها قد تحدث ايضا ضمن المحافظ التي يستمر قياسها على نفس الاساس من الخسائر الائتمانية المتوقعة لمدة ١٢ شهرا او على مدى العمر الزمني ولكن مع تغيير قيمة الخسارة الائتمانية المتوقعة نظرا لاختلاف مخاطر الائتمان بالنسبة للمحافظ.

الشركة المتحدة لصناعة الحديد والصلب

(شركة مساهمة عامة محدودة)

إيضاحات حول القوائم المالية (يتبع)

للسنة المنتهية في ٣١ كانون الأول ٢٠٢١

(بالدينار الأردني)

• النماذج والافتراضات المستخدمة:

تستخدم الشركة نماذج وافتراضات متنوعة لقياس القيمة العادلة للموجودات المالية وكذلك لتقييم خسارة الائتمان المتوقعة. وينطبق الحكم عند تحديد أفضل النماذج الملائمة لكل نوع من الموجودات وكذلك لتحديد الافتراضات المستخدمة في تلك النماذج، والتي تتضمن افتراضات تتصل بالمحركات الرئيسية لمخاطر الائتمان.

المصادر الرئيسية للتقديرات غير المؤكدة فيما يتعلق بالمعيار الدولي لاعداد التقارير المالية رقم ٩

فيما يلي التقديرات الرئيسية التي استخدمتها الإدارة في عملية تطبيق السياسات المحاسبية للشركة والتي لها التأثير الأكثر أهمية على المبالغ المعترف بها في البيانات المالية :

- تحديد العدد والوزن النسبي للسيناريوهات المستقبلية لكل نوع من انواع المنتجات / السوق وتحديد المعلومات المستقبلية ذات الصلة بكل سيناريو. وعند قياس الخسارة الائتمانية المتوقعة، تستخدم الشركة معلومات مستقبلية معقولة ومدعومة تستند الى افتراضات الحركة المستقبلية لمختلف المحركات الاقتصادية وكيف تؤثر هذه المحركات على بعضها البعض.

• احتمالية التعثر :

تشكل احتمالية التعثر مدخلا رئيسيا في قياس الخسارة الائتمانية المتوقعة. وتعتبر احتمالية التعثر تقديرا لاحتمالية التعثر عن السداد خلال افق زمني معين، ويشمل حسابه البيانات التاريخية والافتراضات والتوقعات المتعلقة بالظروف المستقبلية.

• الخسارة عند التعرض :

تعتبر الخسارة عند التعرض تقديرا للخسارة الناتجة عن التعثر في السداد. ويستند الى الفرق بين التدفقات النقدية التعاقدية المستحقة وتلك التي يتوقع المقرض تحصيلها، مع الاخذ بعين الاعتبار التدفقات النقدية من الضمانات الإضافية والتعديلات الائتمانية المتكاملة.

المبيعات

تتحقق المبيعات عند تسليم البضاعة للعملاء وإصدار الفاتورة ، وتظهر بالصافي بعد الخصم التجاري أو خصم الكميات.

المصاريف

تتكون مصاريف البيع والتسويق بشكل رئيسي من التكاليف المنفقة لتسويق وبيع منتجات الشركة ، ويتم تصنيف المصاريف الأخرى كمصاريف عمومية وإدارية.

تتضمن المصاريف العمومية والإدارية المصاريف المباشرة وغير المباشرة والتي لا تتعلق بشكل مباشر بتكاليف الإنتاج وفقاً للمعايير المحاسبية المتعارف عليها، ويتم توزيع المصاريف إذا دعت الحاجة لذلك ، بين المصاريف العمومية والإدارية وكلفة المبيعات على أساس ثابت.

النقد وما في حكمه

يتضمن النقد وما في حكمه نقد وشيكات في الصندوق ولدى البنوك وباستحقاقات لا تتجاوز الثلاثة أشهر.

الذمم المدينة

تسجل الذمم المدينة بالمبلغ الأصلي بعد تنزيل مخصص لقاء المبالغ المقدر عدم تحصيلها ، يتم تكوين مخصص تدني الذمم المدينة عندما يكون هناك دليل موضوعي يشير إلى إحتمالية عدم التمكن من تحصيل الذمم المدينة.

الذمم الدائنة والمستحققات

يتم إثبات المطالبات بالمبالغ المستحقة السداد في المستقبل لليضائع والخدمات المستلمة سواء تمت أو لم تتم المطالبة بها من قبل المورد.

البضاعة

يتم اظهار البضاعة بسعر التكلفة أو صافي القيمة القابلة للتحقق، أيهما أقل، والتي تتضمن كلفة الشراء وتكاليف التحويل والتكاليف الأخرى المنقفة في سبيل جلبها وإدخالها الى المستودعات ويتم تحديد الكلفة على أساس طريقة المتوسط المرجح.

الممتلكات والمعدات

تظهر الممتلكات والمعدات بالكلفة بعد تنزيل الإستهلاكات المتراكمة ، تعتبر مصاريف الإصلاح والصيانة مصاريف إيرادية ، ويجري احتساب الإستهلاكات على اساس الحياة العملية المقدرة للممتلكات وذلك بإستعمال طريقة القسط الثابت باستثناء محطة توليد الكهرباء و الآلات والمكانن والمعدات (القرن الصهر) والتي يتم استهلاكها على اساس القدرة الانتاجية ، إن معدلات الإستهلاك للبند الرئيسية لهذه الموجودات هي على النحو الآتي :

معدل الاستهلاك السنوي

١٠-٤ %	المباني والإنشاءات
١٠ %	الآلات والمكانن والمعدات
١٠-٤ %	محطة توليد الكهرباء
١٠-٤ %	محطة تحويل الكهرباء
١٠ %	محطة الربط الكهربائي
١٥ %	السيارات
١٠ - ٢٠ %	الاثاث والأجهزة المكتبية
١٠ - ٢٠ %	العدد والأدوات

يتم مراجعة العمر الإنتاجي وطريقة الإستهلاك بشكل دوري للتأكد من أن طريقة وفترة الإستهلاك تتناسب مع المنافع الاقتصادية المتوقعة من الممتلكات والمعدات.

يتم اجراء اختبار لتدني القيمة التي تظهر بها الممتلكات والمعدات في قائمة المركز المالي عند ظهور أي أحداث أو تغيرات في الظروف تظهر أن هذه القيمة غير قابلة للإسترداد. في حال ظهور أي مؤشر لتدني القيمة، يتم إحتساب خسائر تدني تبعاً لسياسة تدني قيمة الموجودات.

عند أي إستبعاد لاحق للممتلكات والمعدات فإنه يتم الإعتراف بقيمة المكاسب أو الخسارة الناتجة، التي تمثل الفرق ما بين صافي عوائد الإستبعاد والقيمة التي تظهر بها الممتلكات والمعدات في قائمة المركز المالي، مجمل الربح والخسارة.

الشركة المتحدة لصناعة الحديد والصلب (شركة مساهمة عامة محدودة)

إيضاحات حول القوائم المالية (يتبع)
للسنة المنتهية في ٣١ كانون الأول ٢٠٢١
(بالدينار الأردني)

عقود الإيجار

يتم تصنيف عقود الإيجار كعقود إيجار رأسمالي إذا ترتب على عقد الإيجار تحويل جوهري لمنافع ومخاطر الملكية المتعلقة بالأصل موضوع العقد إلى المستأجر ، ويتم تصنيف عقود الإيجار الأخرى كعقود إيجار تشغيلي.

إن الأصول المملوكة بموجب عقود الإيجار الرأسمالي يتم إثباتها كأصل للشركة بالقيمة الحالية للحد الأدنى لدفعات الإيجار أو القيمة السوقية العادلة للأصل في تاريخ نشوء الإيجار ، أيهما أقل.

إن تكاليف التمويل، والتي تمثل الفرق بين مجموع التزامات عقود الإيجار والقيمة الحالية للحد الأدنى لدفعات الإيجار أو القيمة السوقية العادلة للأصل في تاريخ نشوء الإيجار ، أيهما أقل، يتم تحميلها على قائمة الأعمال خلال فترة الإيجار وللوصول إلى معدل تحميلي ثابت للمبالغ المتبقية للالتزامات لكل فترة محاسبية.

يتم تحميل الإيجارات المستحقة بموجب عقود الإيجار التشغيلي على قائمة الأعمال خلال فترة عقد الإيجار التشغيلي و ذلك باستخدام طريقة القسط الثابت.

المخصصات

يتم تكوين المخصصات عندما يكون على الشركة أي التزام حالي (قانوني أو متوقع) ناتج عن أحداث سابقة والتي تعتبر تكلفة سدادها محتملة ويمكن تقديرها بشكل موثوق.

يتم قياس المخصصات حسب أفضل التوقعات للبدل المطلوب لمقابلة الالتزام كما بتاريخ قائمة المركز المالي بعد الأخذ بعين الاعتبار المخاطر والأمور غير المؤكدة المحيطة بالالتزام، عندما يتم قياس المخصص باستخدام التدفقات النقدية المقدرة لسداد الالتزام الحالي، فإنه يتم الاعتراف بالذمة المدينة كموجودات في حالة كون استلام واستعاضة المبلغ مؤكدة ويمكن قياس المبلغ بشكل موثوق.

معلومات القطاعات

قطاع الأعمال يمثل مجموعة من الموجودات والعمليات التي تشترك معاً في تقديم منتجات أو خدمات خاضعة لمخاطر وعوائد تختلف عن تلك المتعلقة بقطاعات أعمال أخرى والتي يتم قياسها وفقاً للتقارير التي تم إستعمالها من قبل المدير التنفيذي وصانع القرار الرئيسي لدى الشركة.

القطاع الجغرافي يرتبط في تقديم منتجات في بيئة اقتصادية محددة خاضعة لمخاطر وعوائد تختلف عن تلك المتعلقة بقطاعات عمل في بيئات اقتصادية.

التقاص

يتم إجراء تقاص بين الموجودات المالية والمطلوبات وإظهار المبلغ الصافي في قائمة المركز المالي فقط عندما تتوفر الحقوق القانونية الملزمة وكذلك عندما يتم تسويتها على أساس التقاص أو يكون تحقق الموجودات وتسوية المطلوبات في نفس الوقت.

ضريبة الدخل

تخضع الشركة لنص قانون ضريبة الدخل وتعديلاته اللاحقة والتعليمات الصادرة عن دائرة ضريبة الدخل في المملكة الأردنية الهاشمية، ويتم الاستدراك لها وفقاً لمبدأ الإحتقاق، يتم إحتساب مخصص الضريبة على أساس صافي الربح المعدل، وتطبيقاً للمعيار المحاسبي الدولي رقم (١٢) فإنه قد يترتب للشركة موجودات ضريبية مؤجلة ناتجة عن الفروقات المؤقتة بين القيمة المحاسبية والضريبة للموجودات والمطلوبات والمتعلقة بالمخصصات، هذا ولم يتم إظهار تلك الموجودات ضمن القوائم المالية المرفقة حيث أنها غير جوهرية.

تحويل العملات الأجنبية

يتم تحويل المعاملات بالعملية الأجنبية الى الدينار الأردني عند إجراء المعاملة، ويتم تحويل الموجودات والمطلوبات المالية بالعملات الأجنبية في تاريخ الميزانية الى الدينار الأردني بالأسعار السائدة في ذلك التاريخ ان الأرباح والخسائر الناتجة عن التسوية أو تحويل العملات الأجنبية يتم إدراجها ضمن قائمة الدخل الشامل.

الشركة المتحدة لصناعة الحديد والصلب
(شركة مساهمة عامة محدودة)
إيضاحات حول القوائم المالية (تابع)
للسنة المنتهية في ٣١ كانون الأول ٢٠٢١
(بالدينار الأردني)

٤- الممتلكات والمعدات

٢٠٢١ التكلفة:	ارضي *	مباني ولقاعات	الات ومكائن ومعدات	محطة توليد الكهرباء	محطة تحويل الكهرباء	محطة الربط الكهربائي	سيارات	أثاث وأجهزة مكتبية	عدد زيارات المصنع
الرصيد كما في ١ كانون الثاني	١,٣٦١,٨٧١	١٤,١٧٨,٨٩٠	١٣,٠٣٨,٧٧٩	٥,٠٠٥,٣٧٤	٥٥٨,٧١٠	١,١٤٩,٥٧٩	١,١٧٩,٦٥٧	٦٩٤,٠٤٩	٧٢٤,٤٧٦
إضافات	-	-	-	-	-	-	-	-	-
استهلاكات	-	-	-	-	-	-	-	-	-
تحويلات	-	-	-	-	-	-	-	-	-
الرصيد كما في ٣١ كانون الأول	١,٣٦١,٨٧١	١٤,١٧٨,٨٩٠	١٣,٠٣٨,٧٧٩	٥,٠٠٥,٣٧٤	٥٥٨,٧١٠	١,١٤٩,٥٧٩	١,١٧٩,٦٥٧	٦٩٤,٠٤٩	٧٢٤,٤٧٦
الاستهلاك المتراكم	-	-	-	-	-	-	-	-	-
الرصيد كما في ١ كانون الثاني	٨,١٤٠,٤٣١	١٠,١٩٠,٤٣٠	١٠,١٩٠,٤٣٠	٣,٤٣٦,٦٠٢	٥٣٤,٠٤٣	٥٠٠,٣٠	١,١٠٨,٦٤٥	٦٤٣,٦٣٤	٦٠٩,٥٨٢
استهلاكات	-	١٩٥,٠٧٠	١١٤,٩١٤	٧٥,٠٨١	١,١٩٣	٢٣,٩٩١	٣٩,٨٩٨	٢١,٧٩١	٤٩٢,١٥٥
استهلاكات	-	-	-	-	-	-	-	-	-
الرصيد في ٣١ كانون الأول	-	٨,٣٣٥,٥٠١	١٠,٣٠٥,٣٤٤	٣,٥١١,٦٨٣	٥٣٥,٢٣٦	٥٢٣,٠١١	١,١٤٨,٥٤٣	٦٦٤,٨٥١	٦٢١,٣٧٣
القيمة التقديرية كما في ٣١ كانون الأول	١,٢٦١,٨٧١	٥,٨٤٣,٣٨٩	٢,٧٣٣,٤٣٥	٢,٤٩٣,٦٩١	١,٤٩٧,٤	١,٢١٥,٦١٨	٥١,١١٤	٢٩,١٩٨	٩٣,١٠٣

* يوجد حذر على ارضي الشركة لصالح دائرة ضريبة الدخل والمبيعات والجمارك الأردنية.

الشركة المتحدة لصناعة الحديد والصلب
(شركة مساهمة عامة محدودة)

إيضاحات حول القوائم المالية (يتبع)
للسنة المنتهية في ٣١ كانون الأول ٢٠٢١
(بالدينار الأردني)

٥- المصاريف المدفوعة مقدماً والحسابات المدينة الأخرى

٢٠٢٠	٢٠٢١	
٨٠٣,٥٤٢	٧٨٨,٥٤٢	تأمينات مستردة
١١٢,٣٠٣	١١٢,٣٠٣	امانات ضريبة دخل
١٠٥,٠٨٧	٣١,٥٠٦	ذمم موظفين
٩٣,٨٤٠	-	امانات ضريبة مبيعات
١٢,٩٤٥	٢٢٧,٥٤٩	مصاريف مدفوعة مقدماً
٨,٥٢٠	-	اعتمادات مستندية
١,١٣٦,٢٣٧	١,١٥٩,٩٠٠	

٦- البضاعة وقطع الغيار

٢٠٢٠	٢٠٢١	
١,٦١٠,٤٨٠	١,٣٥٢,٠١٦	قطع غيار
٧١٩,٥٨٣	٥٥٤,٢١٠	مواد مضافة
٦٠,٦٠٩	٤٤,١٥٢	زيوت ومحروقات
٢,٣٩٠,٦٧٢	١,٩٥٠,٣٧٨	

الشركة المتحدة لصناعة الحديد والصلب

(شركة مساهمة عامة محدودة)

إيضاحات حول القوائم المالية (يتبع)

للسنة المنتهية في ٣١ كانون الأول ٢٠٢١

(بالدينار الأردني)

٧- المعاملات مع جهات ذات علاقة

قامت الشركة خلال السنة بإجراء معاملات مع الجهات ذات العلاقة التالية:

العلاقة	الاسم
الشركة الأم	مجموعة المناصر للاستثمارات الصناعية والتجارية ذ.م.م
المدير العام	المهندس محمد عيسى الخرايشة
مساهم	المهندس زياد خلف محمد المناصر
مساهم	اليكسي لاشكوف
شقيقة	جمعية مؤسسة زياد المناصر الخيرية
شقيقة	شركة افاق للاستثمار والتطوير العقاري م.ع.م
شقيقة	شركة مغنيسيا الاردن م.ع.م
شقيقة	شركة المتوسط والخليج للتأمين م.ع.م
شقيقة	شركة جنى للتورم ذ.م.م
شقيقة	الشركة المتميزة للتعيين ذ.م.م
شقيقة	الشركة المتطورة للكمالات ذ.م.م
شقيقة	شركة ابراج العرب للمقاولات ذ.م.م
شقيقة	شركة البنيان للتطوير العقاري ذ.م.م
شقيقة	شركة المناصر للخدمات التجارية ذ.م.م
شقيقة	شركة مجمع المناصر الصناعي ذ.م.م
شقيقة	شركة تبارك للتورم ذ.م.م
شقيقة	شركة مقاطع للمقاولات الانشائية ذ.م.م
شقيقة	شركة الثقة للصناعات الخرسانية ذ.م.م
شقيقة	شركة المناصر للخدمات اللوجستية ذ.م.م
شقيقة	الشركة الاردنية الحديثة للتجارة الدولية ذ.م.م
شقيقة	شركة العاديات السريعة لتجارة الاليات ذ.م.م
شقيقة	شركة المجال الحديث لسكراك الحديد ذ.م.م
شقيقة	شركة البنيان الاردنية للرخام والجرانيت ذ.م.م
شقيقة	الشركة الاردنية الحديثة لسكراك الحديد ذ.م.م
شقيقة	الشركة الاردنية الحديثة للباطون الجاهز ذ.م.م
شقيقة	الشركة الاردنية الحديثة لتخليص البضائع ذ.م.م
شقيقة	الشركة الاردنية الحديثة للصناعات الغذائية ذ.م.م
شقيقة	الشركة المتقدمة لخدمات النقل والشحن البري ذ.م.م
شقيقة	الشركة الاردنية الحديثة لخدمات الزيوت والمحروقات ذ.م.م
شقيقة	شركة البنيان لصناعة المنتجات الاسمنتية والخرسانية ذ.م.م
شقيقة	الشركة الاردنية الحديثة المتميزة لتكنولوجيا المعلومات ذ.م.م
شقيقة	شركة الروى للصيانة وقطع الغيار ذ.م.م

الشركة المتحدة لصناعة الحديد والصلب

(شركة مساهمة عامة محدودة)

إيضاحات حول القوائم المالية (يتبع)

للسنة المنتهية في ٣١ كانون الأول ٢٠٢١

(بالدينار الأردني)

يتكون المطلوب من جهات ذات علاقة كما في ٣١ كانون الأول مما يلي:

٢٠٢٠	٢٠٢١	
٧,٦٥٧,٥٥٢	١٠,٤٧٧,٨٠٠	مجموعة المناصير للاستثمارات الصناعية والتجارية
٢٤٤,٩٧٧	٢٤٤,٩٧٧	الشركة المتميزة للتعبئة
٢٣٨,٣٢١	-	المهندس زياد خلف محمد المناصير
٢٢٣,٧٨٨	-	شركة ابراج العرب للمقاولات
٥٠,٦١٤	٥٢,٣٧٠	الشركة الاردنية الحديثة لتخليص البضائع
٢٠,١٢٥	٢٠,٥٦٢	شركة مغنيسيا الاردن
٣,٩٨٣	-	جمعية مؤسسة زياد المناصير الخيرية
١٥,٨٦٤	١٥,٨٦٤	شركة البنيان للتطوير العقاري
٨,٤٥٥,٢٢٤	١٠,٨١١,٥٧٣	

يتكون المطلوب إلى جهات ذات علاقة كما في ٣١ كانون الأول مما يلي:

٢٠٢٠	٢٠٢١	
٨٣٤,٠٣٨	٧٠,٥٠٨	شركة المجال الحديث لسكراك الحديد
٤٩٨,٥٩٩	٤٩٨,٥٩٩	ذمة المساهم الكسي لا تشكوف
٣٣٢,٧١٣	٣٨,٣٤٤	شركة المناصير للخدمات التجارية
١٩٤,٠٢٤	٥٨٩,٧٧٧	الشركة الاردنية الحديثة للباطون الجاهز
١٩١,٦٦٣	١٩١,٦٦٣	شركة العاديات السريعة لتجارة الآليات
٩٦,٦٠٠	٩٢,٦٨٨	الشركة المتطورة للكماسات
٦٢,٠٧٧	٦٣,٨٣٣	شركة المناصير للخدمات اللوجستية
٥٨,٢٨٢	٤٧,٧٢٥	الشركة الاردنية الحديثة لتكنولوجيا المعلومات
٥١,٣٦٥	٣٠٨,٥٥٦	شركة المتوسط والخليج للتأمين
٩,١١٣	١,٤٤١,٤١٨	مجمع المناصير الصناعي
٤,١٥٠	٢٩,٢٧٥	شركة البنيان لصناعة المنتجات الاسمنتية والخرسانية
٢,٨٧٧	-	شركة النقة للصناعات الخرسانية
٨٩٠	-	شركة جنى للتمور
٤٣٩	١٧,٠٥٥	الشركة المتقدمة لخدمات النقل والشحن البري
-	٢٩٠	شركة الروى للصيانة و قطع الغيار
-	٢٣,٠١٨	الشركة الاردنية الحديثة لخدمات الزيوت والمحروقات
٢,٣٣٦,٨٣٠	٣,٤١٢,٧٤٩	

الشركة المتحدة لصناعة الحديد والصلب

(شركة مساهمة عامة محدودة)

إيضاحات حول القوائم المالية (يتبع)

للسنة المنتهية في ٣١ كانون الأول ٢٠٢١

(بالدينار الأردني)

٨- المدينون والشيكات برسم التحصيل

٢٠٢٠	٢٠٢١	
٥,٦٣٠,٢٦٠	٤,١٣٠,٤٨٨	نعم مدينة تجارية
٢٦,٤٥٠	٤٧,٣٤٠	شيكات برسم التحصيل
(٤,٢٠٥,٩٣٢)	(٣,٥٠٠,٦٧٢)	مخصص خسائر ائتمانية
١,٤٥٠,٧٧٨	٦٧٧,١٥٦	

٩- النقد وما في حكمه

يضمّن النقد وما في حكمه النقد والودائع تحت الطلب التي يمكن تسجيلها خلال فترة ثلاثة شهور أو أقل.

٢٠٢٠	٢٠٢١	
٦٩٧	٧,٣١٩	شيكات ونقد في الصندوق
٩,٤٢١	٣,٠٢٨	نقد لدى البنوك
١٠,١١٨	١٠,٣٤٧	

١٠- الاحتياطي الاجباري

تماشياً مع متطلبات قانون الشركات في المملكة الأردنية الهاشمية والنظام الاساسي للشركة ، تقوم الشركة بتكوين احتياطي اجباري بنسبة ١٠ بالمئة من الربح الصافي حتى يبلغ هذا الاحتياطي ربع رأسمال الشركة ويجوز الاستمرار في اقتطاع هذه النسبة بموافقة الهيئة العامة للشركة الى ان يبلغ هذا الاحتياطي ما يعادل مقدار رأسمال الشركة المصرح به، ان هذا الاحتياطي غير قابل للتوزيع كأنصبه ارباح على المساهمين، هذا ويحق للهيئة العامة وبعد استئذان الاحتياطيات الأخرى أن تقرر في اجتماع غير عادي اطفاء خسائرها من المبالغ المجمعة في حساب الاحتياطي الاجباري على أن يعاد بناءه وفقاً لأحكام القانون المشار اليه.

١١- القروض

قروض طويلة الاجل :

قرض البنك الاردني الكويتي

حصلت الشركة على قرض متناقص من البنك الاردني الكويتي بقيمة ٨,٢٤٠,٠٠٠ وسعر فائدة ١٠% وفترة سماح ١٢ شهر ويسدد بموجب ١٢ قسط شهري يستحق اول قسط بتاريخ ٢ شباط ٢٠٢٠ وآخر قسط بتاريخ ٣ كانون الأول ٢٠٢١.

قامت الشركة خلال عام ٢٠٢٠ بسداد ٣,٢٦٦,١٨٦ دينار اردني من الشركة الام شركة مجموعة المناصير للاستثمارات الصناعية والتجارية.

قرض بنك المؤسسة العربية المصرفية

حصلت الشركة خلال عام ٢٠١٣ على قرض متجدد من بنك المؤسسة العربية المصرفية بقيمة ٣,٠٠٠,٠٠٠ دينار اردني وبفائدة ٧% كما حصلت على سقف قرض متجدد بمبلغ ٢,٠٠٠,٠٠٠ دينار اردني وسقف جاري مدين بقيمة ٥٠٠,٠٠٠ دينار اردني .

الشركة المتحدة لصناعة الحديد والصلب
(شركة مساهمة عامة محدودة)

إيضاحات حول القوائم المالية (يتبع)
للسنة المنتهية في ٣١ كانون الأول ٢٠٢١
(بالدينار الأردني)

قامت الشركة بإعادة جدولة القروض ، اغلاق سقف الجاري مدين ودمج تسهيلات القروض المتجددة لتصبح على شكل قرض متناقص يسدد على ٩ أقساط شهرية قيمة كل قسط ٥٥٠,٠٠٠ دينار اردني تدفع اعتبارا من ٣٠ نيسان ٢٠١٩ وبفائدة سنوية ٩,٥% وبكفالة شركة مجموعة المناصير للاستثمارات الصناعية والتجارية والكفالة الشخصية للسيد زياد خلف المناصير ، ورهن ٢,٢٣٠,٠٠٠ سهم من اسهم شركة مجموعة المناصير للاستثمارات الصناعية والتجارية لصالح بنك المؤسسة العربية المصرفية بالإضافة لايداع شيكات تجارية لامر البنك بقيمة ٤,١٣٠,٠٠٠ دينار اردني صادرة من قبل السيد زياد خلف المناصير .

بنك الاسكان

قامت الشركة خلال عام ٢٠١٩ بتحويل رصيد الجاري المدين الى حساب قرض متناقص وينسبة فائدة ٨.٥% يتم تسديده بموجب ٦٠ قسط وبقيمة ٨٣,٠٠٠ دينار اردني لكل قسط بحيث يكون استحقاق القسط الاول بتاريخ ١٢ تشرين الثاني ٢٠٢٠.

البنك العربي

يتمثل هذا البند في قيمة التسهيلات البنكية الممنوحة للشركة من البنك العربي المحدود بكفالة المهندس زياد خلف محمد المناصير، والتي تتمثل في جاري مدين بالدينار الأردني ، ويسقف قدره ٣,٠٠٠,٠٠٠ دينار أردني ، وبفائدة سنوية بمعدل ٨,٧٥% على جاري مدين الدينار الأردني.

خلال عام ٢٠٢٠ تم تعديل اتفاقية التسهيلات البنكية بموجب أقساط شهرية متتالية عددها ٤٣ دفعة قيمة كل دفعة ٨٠,٠٠٠ دينار اردني باستثناء الدفعة الاخيرة التي تشمل الرصيد المدين ابتداءا من تاريخ ٣٠ كانون الثاني ٢٠٢١ وبفائدة ٧% سنوية.

إن رصيد قروض طويلة الاجل كما في ٣١ كانون الأول هي كما يلي :

٢٠٢٠	٢٠٢١	
١٤,١٩٩,٣٤٩	١٨,٥٦١,٨٩٥	القروض
٨,٥٨٥,١٤٩	٦,٧٣٢,٩٧٤	ينزل: الجزء المتداول
٥,٦١٤,٢٠٠	١١,٨٢٨,٩٢١	الجزء طويل الاجل

١٢- المصاريف المستحقة والحسابات الدائنة الأخرى

٢٠٢٠	٢٠٢١	
٤٠٧,٨٠٥	١,٨٣٢,٨٤٣	مصاريف مستحقة
١٠٨,٥٤٠	٥٨٥,٩٩٤	أمانات الضمان الإجتماعي
١٦,٣٥٦	٧,٨٦٦	أمانات ضريبة دخل موظفين
-	١٠,٨١١	أمانات ضريبة مبيعات
٩٢	٩٢	ذمم موظفين
٥٣٢,٧٩٣	٢,٤٣٧,٦٠٦	

الشركة المتحدة لصناعة الحديد والصلب
(شركة مساهمة عامة محدودة)
إيضاحات حول القوائم المالية (يتبع)
للسنة المنتهية في ٣١ كانون الأول ٢٠٢١
(بالدينار الأردني)

١٣- البنوك الدائنة

البنك العربي

يتمثل هذا البند في قيمة التسهيلات البنكية الممنوحة للشركة من البنك العربي المحدود بكفالة المهندس زياد خلف محمد المناصير، والتي تتمثل في جاري مدين بالدينار الأردني، ويسقف قدره ٣,٠٠٠,٠٠٠ دينار أردني، وبفائدة سنوية بمعدل ٨,٧٥% على جاري مدين الدينار الأردني.

١٤- الخسائر المتراكمة

تجاوزت الخسائر المتراكمة للشركة ١٠٣% من رأس مالها، واستنادا لاحكام المادة (٧٥) من قانون الشركات رقم ٢٢ لسنة ١٩٩٧ وتديلاتها فيجب تصفية الشركة إلا اذا قررت الهيئة العامة في اجتماع غير عادي زيادة رأس مالها لمعالجة وضع الخسائر أو إطفائها بما يتفق مع معايير المحاسبة والتدقيق الدولية المعتمدة على ان لا يزيد مجمل الخسائر المتبقية على نصف راسمال الشركة في كلتا الحالتين.

١٥- ضريبة الدخل

تم تسوية ضريبة دخل الشركة مع دائرة ضريبة الدخل والمبيعات حتى نهاية العام ٢٠١٧ هذا وقد تم تدقيق البيانات المالية من قبل دائرة ضريبة الدخل والمبيعات لعام ٢٠١١ وتم الاعتراض على قرار مدقق الضريبة وهيئة الاعتراض والقرار منظور حاليا امام محكمة بداية الضريبة. واما بالنسبة للاعوام ٢٠١٨ و ٢٠١٩ و ٢٠٢٠ فقد تم تقديم كشف التقدير الذاتي ولم يتم تدقيق البيانات المالية الشركة من قبل الدائرة حتى تاريخ اعداد القوائم المالية.

١٦- كلفة المبيعات

٢٠٢٠	٢٠٢١	
١٢٤,٧٦٠	٤٥٦,١٥٢	كلفة المواد الداخلة في البضاعة المباعة
٤٩٧,٦٦٨	١,٢٢٢	رواتب وأجور مباشرة وملحقاتها
		المصاريف الصناعية :
١٧٤,٠١٨	٤٩٢,١٥٥	الإستهلاكات
٦٧,٦١٨	-	مياه وكهرباء
٥٦,٢٧٣	-	تأمين طبي
٣٢,٦٣٠	-	مصاريف سيارات واليات
٢٨,٥٣٥	-	مصاريف التأمين
١٤,٣٨٥	-	آلات مستأجرة
١٣,٥٢٥	٢٥,٤٨٤	قطع غيار وصيانة
١٢,٨٠٠	-	تنقلات ومواصلات
١٨٤	-	ضيافة وطعام الموظفين
٧٠	-	محروقات
٢٦	-	سلامة عمالية
١٩,٤٠٥	١,٣٨٩	متنوعة
١,٠٤١,٨٩٧	٩٧٦,٤٠٢	

الشركة المتحدة لصناعة الحديد والصلب
(شركة مساهمة عامة محدودة)

إيضاحات حول القوائم المالية (يتبع)
للسنة المنتهية في ٣١ كانون الأول ٢٠٢١
(بالدينار الأردني)

١٧- المصاريف الإدارية والعمومية

٢٠٢٠	٢٠٢١	
٢٤٩,٨٠٣	١٧٩,٦٤٤	الرواتب والأجور وملحقاتها
١٣١,٠٦٢	١٠٧,٩٢٤	أتعاب مهنية واستشارات وبحث
٣٧,١٣٦	٢٤,٣٨٣	رسوم حكومية واشتراكات
١٧,٣١٩	٤,١١٩	إصلاح وصيانة عامة
١٣,٥٢٣	١٥,٧٢٤	كهرباء ومياه ومحروقات
٦,٤٥٠	-	سفر وتنقلات
٦,٢٤٥	-	تبرعات
٥,٣٩٢	٤,٢١٣	مصاريف سيارات
٢,٥٢٩	-	طعام الموظفين
١,٢٨٧	-	ضيافة
١,٠٠٠	-	مصاريف إدارية محملة من المجموعة
٧٥٠	-	إيجارات
٢٣٧	-	دعاية وإعلان
٨٧	٧,١١٢	بريد وبرق وهاتف
-	٣٦,٨٠٢	غرامات
١,٨٤٤	٣,٢٧١	متنوعة
٤٧٤,٦٦٤	٣٨٣,١٩٢	

١٨- الوضع القانوني للشركة

ملخص القضايا المرفوعة من الشركة:

يوجد قضايا مرفوعة من الشركة على الغير بقيمة ١,٨٦٩,٢٥١ دينار اردني كما في ٣١ كانون الأول ٢٠٢١.

ملخص القضايا المرفوعة على الشركة:

يوجد قضايا مرفوعة على الشركة من الغير بقيمة ١٨٣,١٢٣ دينار اردني كما في ٣١ كانون الأول ٢٠٢١.

الشركة المتحدة لصناعة الحديد والصلب
(شركة مساهمة عامة محدودة)

إيضاحات حول القوائم المالية (يتبع)
للسنة المنتهية في ٣١ كانون الأول ٢٠٢١
(بالدينار الأردني)

١٩ - الأدوات المالية

إدارة مخاطر رأس المال

تقوم الشركة بإدارة رأسماليها لتتأكد بأن الشركة تبقى مستمرة بينما تقوم بالحصول على العائد الأعلى من خلال الحد الأمثل لأرصدة الديون وحقوق الملكية، لم تتغير استراتيجية الشركة الإجمالية عن سنة ٢٠٢٠.

إن هيكل رأس مال الشركة يضم ديون والتي تضم الافتراضات المبينة في الإيضاحات رقم ١١ و ١٣ ، وحقوق الملكية في الشركة والتي تتكون من رأس المال وإحتياطي إجباري وخسائر متراكمة كما هي مدرجة في بيان التغيرات في حقوق الملكية.

معدل المديونية

يقوم مجلس إدارة الشركة بمراجعة هيكلية رأس المال بشكل دوري، وكجزء من هذه المراجعة، يقوم مجلس الإدارة بالأخذ بالإعتبار تكلفة رأس المال والمخاطر المرتبطة بكل فئة من فئات رأس المال والدين، إن هيكل رأسمال الشركة يضم ديون من خلال الافتراض، لم تقم الشركة بتحديد حد أقصى لمعدل المديونية ، تتوقع الشركة زيادة في معدل المديونية من خلال إصدارات دين جديدة خلال عام .

إن معدل المديونية في نهاية السنة هي كما يلي:

٢٠٢٠	٢٠٢١	
١٧,٨٧٢,٠٠٤	١٨,٥٦١,٨٩٥	المديونية
١,١٢٢,٥٧٢	١,٣٤٩,٤٠٥	حقوق الملكية
%١٥٩	%١٣٨	معدل المديونية / حقوق الملكية

إدارة المخاطر المالية

إن نشاطات الشركة يمكن أن تتعرض بشكل رئيسي لمخاطر مالية ناتجة عن ما يلي:

إدارة مخاطر العملات الأجنبية

قد تتعرض الشركة لمخاطر هامة مرتبطة بتغيير العملات الأجنبية خاصة فيما يتعلق بمشترياتها من حديد البليت باليورو حيث تقوم الشركة بإدارة فاعلة لهذا التعرض.

إدارة مخاطر سعر الفائدة

تنتج المخاطر المتعلقة بمعدلات الفائدة بشكل رئيسي عن إقتراضات الأموال بمعدلات فائدة متغيرة (عائمة) وعن ودائع قصيرة الأجل بمعدلات فائدة ثابتة.

تتمثل حساسية قائمة الدخل الشامل بأثر التغيرات المفترضة الممكنة بأسعار الفوائد على ربح الشركة لسنة واحدة، ويتم إحتسابها بناءً على المطلوبات المالية والتي تحمل سعر فائدة متغير كما في نهاية السنة.

الشركة المتحدة لصناعة الحديد والصلب
(شركة مساهمة عامة محدودة)

إيضاحات حول القوائم المالية (يتبع)
للسنة المنتهية في ٣١ كانون الأول ٢٠٢١
(بالدينار الأردني)

يوضح الجدول التالي حساسية قائمة الدخل الشامل للتغيرات الممكنة المعقولة على أسعار الفائدة كما في ٣١ كانون الأول، مع بقاء جميع المتغيرات الأخرى المؤثرة ثابتة :

العملية	الزيادة بسعر الفائدة	الأثر على ربح السنة
دينار أردني	(نقطة مئوية)	٢٠٢١ ٢٠٢٠
	٢٥	- - ٤٤,٦٨٠

العملية	النقص بسعر الفائدة	الأثر على ربح السنة
دينار أردني	(نقطة مئوية)	٢٠٢١ ٢٠٢٠
	٢٥	+ + ٤٤,٦٨٠

إدارة مخاطر الائتمان

تتمثل مخاطر الائتمان في عدم التزام أحد الأطراف لعقود الأدوات المالية بالوفاء بالتزاماته التعاقدية مما يؤدي إلى تكبد الشركة لخسائر مالية، ونظراً لعدم وجود أي تعاقدات مع أي أطراف أخرى فإنه لا يوجد أي تعرض للشركة لمخاطر الائتمان بمختلف أنواعها، إن التعرض الائتماني الهام بالنسبة لأي جهة أو مجموعة جهات لديها خصائص متشابهة تم الإفصاح عنها في إيضاح رقم (٧)، وتصنف الشركة الجهات التي لديها خصائص متشابهة إذا كانت ذات علاقة، وفيما عدا المبالغ المتعلقة بالأموال النقدية ، إن مخاطر الائتمان الناتجة عن الأموال النقدية هي محددة حيث أن الجهات التي يتم التعامل معها هي بنوك محلية لديها سمعات جيدة والتي يتم مراقبتها من الجهات الرقابية.

إن المبالغ المدرجة في هذه البيانات المالية تمثل تعرضات الشركة الأعلى لمخاطر الائتمان للذمم المدينة التجارية والأخرى والنقد وما في حكمه.

إدارة مخاطر السيولة

إن مسؤولية إدارة مخاطر السيولة تقع على مجلس الإدارة وذلك لإدارة متطلبات الشركة النقدية والسيولة قصيرة الأجل ومتوسطة الأجل وطويلة الأجل، وتقوم الشركة بإدارة مخاطر السيولة من خلال مراقبة التدفقات النقدية المستقبلية والمقيمة بصورة دائمة وتقابل تواريخ استحقاق الموجودات والمطلوبات النقدية.

الشركة المتحدة لصناعة الحديد والصلب
(شركة مساهمة عامة محدودة)

إيضاحات حول القوائم المالية (يتبع)

للسنة المنتهية في ٣١ كانون الأول ٢٠٢١
(بالدينار الأردني)

يبين الجدول الآتي الاستحقاقات المتعاقد عليها لمطلوبات الشركة المالية غير المشقة، تم إعداد الجداول بناءً على التدفقات النقدية غير المخصصة للمطلوبات المالية وذلك بموجب تواريخ الإستحقاق المبكرة التي قد يطلب بموجبها من الشركة أن تقوم بالتسديد أو القبض، يضم الجدول التدفقات النقدية للمبالغ الرئيسية والفوائد:

معدل الفائدة	سنة وأقل	أكثر من سنة	المجموع
: ٢٠٢١			
أدوات لا تحمل فائدة	٨,٣٠٦,٢٧٨	-	٨,٣٠٦,٢٧٨
أدوات تحمل فائدة	٦,٧٣٢,٩٧٤	١١,٨٢٨,٩٢١	١٨,٥٦١,٨٩٥
المجموع	١٥,٠٣٩,٢٥٢	١١,٨٢٨,٩٢١	٢٦,٨٦٨,١٧٣
: ٢٠٢٠			
أدوات لا تحمل فائدة	٨,٥٢٨,٨٣٢	-	٨,٥٢٨,٨٣٢
أدوات تحمل فائدة	١٢,٢٥٧,٨٠٤	٥,٦١٤,٢٠٠	١٧,٨٧٢,٠٠٤
المجموع	٢٠,٧٨٦,٦٣٦	٥,٦١٤,٢٠٠	٢٦,٤٠٠,٨٣٦

٢٠- المعلومات القطاعية

تعمل الشركة في قطاع العمل الرئيسي الذي يتكون من إنتاج الحديد والصلب بجميع أصنافه وأشكاله، وتعمل الشركة في قطاع جغرافي واحد هو المملكة الأردنية الهاشمية.

٢١- المصادقة على القوائم المالية

تمت المصادقة على القوائم المالية من قبل مجلس إدارة الشركة بتاريخ ٩ تشرين الأول ٢٠٢٢، وتمت الموافقة على نشرها وتتطلب هذه القوائم المالية موافقة الهيئة العامة للمساهمين.

٢٢- أرقام المقارنة

تم إعادة تبويب وتصنيف بعض أرقام سنة ٢٠٢٠ لتتفق مع أرقام العرض لسنة ٢٠٢١.