

شركة الحمة المعدنية الأردنية  
المساهمة العامة المحدودة

التقرير السنوي الثامن والخمسون

٢٠٢٢



تأسیست عام ۱۹۶۴



تأسست عام ١٩٦٤

شركة الحمة المعدنية الأردنية

شركة مساهمة عامة

تأسست عام ١٩٦٤

التقرير السنوي الثامن والخمسون لمجلس الإدارة

عن أعمال الشركة والقوائم المالية

للسنة المنتهية في ٣١ كانون الأول ٢٠٢٢

موقع الحمة السياحي / الحمة الأردنية  
هاتف ٠٢/٧٥٠٠٥٠٥ فاكس ٠٢/٧٥٠٠٥١١

الإدارة العامة / عمان  
هاتف ٤٦٥١٢٢٨ فاكس ٤٦٥١٥٣٣  
ص.ب ٥٣١٥ عمان ١١١٨٣ الأردن



تأسست عام ١٩٦٤





## فهرس

٥	مجلس الإدارة
٧	كلمة رئيس مجلس الإدارة
٨	تقرير مجلس الإدارة
٨	أولاً: نشاطات وفعاليات الشركة
٨	ثانياً: الوضع المالي للشركة
٨	ثالثاً: التطلعات المستقبلية للشركة لعام ٢٠٢٣ المقبل
١٠	رابعاً: عملاً بأحكام تعليمات الإفصاح الصادرة من هيئة الأوراق المالية فإن مجلس الإدارة يدرج تالياً ما يلي:
١٠	١. أنشطة الشركة الرئيسية وأماكن الشركة الجغرافية وعدد الموظفين في كل منها وحجم الاستثمار الرأسمالي للشركة
١٠	٢. الشركات التابعة للشركة
١١	٣. أسماء أعضاء مجلس الإدارة ونبذة تعريفية عن كل منهم وأسماء ورتب اشخاص الإدارة العليا ونبذة تعريفية عن كل منهم
١٥	٤. أسماء كبار مالكي الأسهم وعدد الأسهم المملوكة لكل منهم مقارنة مع السنة السابقة
١٦	٥. الوضع التنافسي للشركة ضمن قطاع نشاطها
١٦	٦. درجة الاعتماد على موردين محددين أو عملاء رئيسيين محلياً أو خارجياً
١٦	٧. الحماية الحكومية أو الامتيازات التي تتمتع بها الشركة أو أي من منتجاتها بموجب القوانين والأنظمة أو غيرها
١٨	٨. القرارات الصادرة عن الحكومة أو المنظمات الدولية أو غيرها التي لها تأثير مادي على عمل الشركة أو منتجاتها وقدرتها التنافسية
١٨	٩. الهيكل التنظيمي للشركة وعدد موظفيها وفئات مؤهلاتهم وبرامج التأهيل والتدريب لموظفي الشركة
١٩	١٠. المخاطر التي تتعرض لها الشركة
١٩	١١. الانجازات التي حققتها الشركة خلال السنة المالية ٢٠٢٢
١٩	١٢. الأثر المالي لعمليات ذات طبيعة غير متكررة حدثت خلال السنة المالية ولا تدخل ضمن نشاط الشركة الرئيسي
٢٠	١٣. السلسلة الزمنية للأرباح أو الخسائر المحققة والأرباح الموزعة وصافي حقوق المساهمين وأسعار الأوراق المالية
٢٠	١٤. تحليل المركز المالي للشركة ونتائج أعمالها خلال السنة المالية ٢٠٢٢
٢١	١٥. التطورات المستقبلية الهامة والخطة المستقبلية للشركة لسنة المقبلة
٢١	١٦. مقدار أتعاب التدقيق للشركة ومقدار أي أتعاب عن خدمات أخرى تلقاها المدقق أو مستحقة له
٢٢	١٧. أ – عدد الأوراق المالية المملوكة من قبل أعضاء مجلس الإدارة
٢٣	ب – عدد الأوراق المملوكة من قبل أشخاص الإدارة العليا التنفيذية
٢٣	ج – عدد الأوراق المملوكة لأقارب أعضاء مجلس الإدارة وأقارب أشخاص الإدارة العليا التنفيذية
٢٣	١٨. أ – المزايا والمكافآت التي يتمتع بها كل من رئيس وأعضاء مجلس الإدارة
٢٤	ب – المزايا والمكافآت التي يتمتع بها أشخاص الإدارة العليا التنفيذية
٢٤	١٩. التبرعات والمنح التي دفعتها الشركة خلال السنة المالية
٢٤	٢٠. العقود والمشاريع والارتباطات التي عقدتها الشركة المصدرة مع الشركات التابعة أو الشقيقة أو الحليفة أو رئيس مجلس الإدارة أو المدير العام أو أي موظف في الشركة أو أقاربهم
٢٤	٢١. أ. مساهمة الشركة في حماية البيئة
٢٤	ب. مساهمة الشركة في خدمة المجتمع المحلي
٢٥	قواعد الحوكمة والقواعد الإرشادية للحوكمة ومدى التزام الشركة في تطبيقها
٢٦	الإقرارات
٢٦	توصيات مجلس الإدارة للهيئة العامة العادية
٢٧	توصيات مجلس الإدارة للهيئة العامة غير العادية
٢٩	القوائم المالية



تأسست عام ١٩٦٤



صوره ثلاثية الابعاد للتصميم الهندسي للردهة في مشروع النزل البيئي

تأسست شركة الحمة المعدنية الأردنية بتاريخ ٤ حزيران ١٩٦٤. تم زيادة رأس المال خلال السنوات ليصبح ٢ مليون دينار.

تتميز الحمة بينابيعها المعدنية الساخنة لتجمع بذلك بين الجمال، والفوائد الصحية لكل من يرتاد المكان، وذلك لغنى تلك المياه بالعناصر المعدنية المفيدة التي تخرج من باطن الأرض، كما تتميز أراضي الشركة بغطاء تربة جيد مما يساهم في اقامة مساحات كبيرة من المناطق الزراعية والتي تتميز بالمناظر الخلابة والتميزة بالإضافة لتعزيز الخصوصية لنزلاء.



صوره فوتوغرافية للبناء الخارجي لمشروع النزل البيئي

تقوم الشركة ببناء منتجع بيئي يحتوي على ثلاثين غرفة فندقية وبرك سباحة علاجية ومطاعم.



## مجلس الإدارة

**السيد ياسين خليل "محمد ياسين" التلهوني**  
ممثل شركة زارة للاستثمار القابضة  
ممثل الشركة الوطنية للفنادق والسياحة

**رئيس مجلس الإدارة**  
انتخب رئيساً لمجلس الإدارة اعتباراً من ٢٠٢٢/٤/١٩  
منذ عام ٢٠١٦ ولغاية ٢٠٢٢/٤/١٩

**السيد سهل مروان أكرم دودين**  
ممثل شركة رم للفنادق والسياحة

**نائب رئيس مجلس الإدارة**  
منذ عام ١٩٩٨ وأعيد انتخابه نائباً لرئيس مجلس الإدارة اعتباراً  
من ٢٠٢٢/٤/١٩

**السيد كميل عبد الرحمن إبراهيم سعد الدين**  
ممثل شركة الواحة الفندقية  
ممثل شركة فنادق النبطي

**عضو مجلس الإدارة**  
منذ عام ٢٠١٦ ولغاية ٢٠٢٢/٦/١٦  
اعتباراً من ٢٠٢٣/٣/١٤

**السيد خالد صبيح طاهر المصري**  
ممثل الشركة الوطنية للفنادق والسياحة  
ممثل شركة زارة للاستثمار القابضة

**عضو مجلس الإدارة**  
اعتباراً من ٢٠٢٢/٤/١٩  
منذ عام ٢٠٠٢ ولغاية ٢٠٢٢/٤/١٩ ورئيس مجلس الإدارة السابق

**السيد أحمد إبراهيم محمد جمجوم**  
ممثل شركة عمان للاستثمار السياحي

**عضو مجلس الإدارة**  
منذ عام ٢٠١٠ – عضو مجلس الإدارة المنتدب لإدارة اعمال الشركة

**السيد مالك الخوري بولس بطرس حداد**  
ممثل شركة النقلات السياحية الأردنية – جت  
ممثل شركة زارة للاستثمار القابضة

**عضو مجلس الإدارة**  
اعتباراً من ٢٠٢٢/٤/٢٧  
من ٢٠٢٢/٤/١٩ ولغاية ٢٠٢٢/٤/٢٧

**السيد ثامر أحمد عبد المجيد عبيدات**  
ممثل شركة زارة للاستثمار القابضة  
عضو مجلس إدارة طبيعي

**عضو مجلس الإدارة**  
اعتباراً من ٢٠٢٢/٤/٢٧  
منذ عام ١٩٩٨ ولغاية ٢٠٢٢/٤/١٩

**السيد هاني جميل سعود حباس**  
عضو مجلس إدارة طبيعي

**عضو مجلس الإدارة**  
لغاية ٢٠٢٢/٣/١٥

**السيد معتز نوفان السلايطة**

المدير المالي المنتدب من شركة زارة للاستثمار القابضة

**السادة أرنست ويونغ**  
**الأستاذ غيث إبراهيم عيسى المعاني**

مدققو حسابات الشركة  
المستشار القانوني للشركة



تأسست عام ١٩٦٤



## كلمة رئيس مجلس الإدارة

### حضرات السيدات والسادة مساهمي الشركة الكرام

### السلام عليكم ورحمة الله وبركاته

في البداية أتقدم إليكم بأطيب التحيات، وأرحب بحضوركم الكريم، ومن دواعي سعادتي أن أقدم التقرير السنوي الثامن والخمسون لمساهمي شركة الحمة المعدنية الأردنية المساهمة العامة المحدودة لنستعرض أهم المحطات التي مرت بها شركتكم في عام ٢٠٢٢، بالإضافة الى الخطة المستقبلية للعام ٢٠٢٣.

يسعدني أن أبلغكم بالتطورات التي حصلت لمشروع شركتكم في عام ٢٠٢٢ والذي يعتبر من المشاريع الرائدة في مجال الفنادق البيئية والذي سيغطي ما مساحته ٦ دونمات تقريباً، فقد تم الانتهاء من المرحلة الأولى للمشروع والتي بدأت في نهاية العام ٢٠٢٠ بكلفة وصلت الى ٣٧ مليون دينار والتي شملت أعمال الحفر والأعمال الإنشائية. وبخصوص المرحلة الثانية والتي تشمل أعمال التشطيبات والأعمال الكهروميكانيكية فمن المتوقع الانتهاء منها بنهاية عام ٢٠٢٥ وسيصار بعد ذلك البدء في العمليات التشغيلية للمشروع.

وعلى صعيد النتائج المالية وبالرغم من عدم وجود أية إيرادات تشغيلية فقد بلغ صافي ارباح الشركة مبلغ ٦٦ ألف دينار مقارنة بصافي خسائر بمبلغ ٩٠ ألف دينار لعام ٢٠٢١، ويعزى ذلك لارتفاع أسعار الفوائد على الوديعة البنكية للشركة حيث وصلت الى ٤٠ % مقارنة ٣٢ % لعام ٢٠٢١.

وفي ذات السياق وبهدف تمويل مشروع النزل البيئي فقد تم طلب زيادة سقف القرض الميسر من البنك المركزي الأردني لدعم القطاع السياحي بمبلغ مليون دينار ليصبح اربعة ملايين دينار وبسعر فائدة سنوية ٣ % وبناءً على التوقعات الحالية للتدفقات النقدية لتمويل المشروع تنوي الشركة دعوة مساهميها لاجتماع الهيئة العامة غير العادية لطلب زيادة رأس المال الشركة البالغ ٢ مليون دينار بقيمة اسمية دينار للسهم الواحد بمبلغ ٧ مليون دينار / سهم حتى تتمكن الشركة من الانتهاء من المشروع والذي من المتوقع أن تتراوح كلفته الإجمالية بين ٨,٥ – ٩,٥ مليون دينار من خلال التمويل عن طريق زيادة رأس المال بعيداً عن الاقتراض بالإضافة لتعزيز المركز المالي للشركة.

واليوم نقف على عتبة الإنجاز عازمين على تسخير جهودنا في بناء مشروع النزل البيئي والذي سيعزز مفهوم تطوير البيئة السياحية المعتمدة على تنمية المواقع والذي من شأنه وضع المنطقة بأكملها على خارطة السياحة الأردنية وتنعكس آثاره على المجتمع المحلي بحيث يوفر لسكان المنطقة فرص عمل إلى جانب التركيز على البعد البيئي والاجتماعي لتطوير المنطقة ليكون مشروعاً حيوياً يعمل على استقطاب السياحة المحلية والخارجية وتراعي الشروط والمعايير الدولية لمشاريع السياحة البيئية.

وختاماً، أود أن أعرب عن شكري لجميع السادة المساهمين على تفهمهم واستمرار دعمهم، وجميع أعضاء مجلس الإدارة والعاملين فيها الذين لم يدخروا جهداً في سعيهم الدؤوب في خدمة المساهمين وتعزيز مصالح الشركة.

ياسين خليل "محمد ياسين" التلهوني

رئيس مجلس الإدارة



## تقرير مجلس الإدارة

### التقرير السنوي الثامن والخمسون

### لمجلس إدارة شركة الحمة المعدنية الأردنية المساهمة العامة المحدودة

حضرات السادة مساهمي الشركة الكرام،

يسر مجلس إدارة شركة الحمة المعدنية الأردنية المساهمة العامة المحدودة أن يرحب بكم ويشكركم على تلبية دعوته لحضور الاجتماع السنوي العادي للهيئة العامة، ويرجو أن يقدم لكم التقرير السنوي الثامن والخمسون عن نشاطات الشركة وإنجازاتها خلال السنة المالية المنتهية في ٣١ كانون الأول ٢٠٢٢ شاملاً القوائم المالية وكذلك التطلعات المستقبلية للشركة للعام المقبل ٢٠٢٣، وفيما يلي موجز عن أهم فعاليات الشركة ونشاطاتها لعام ٢٠٢٢:

#### أولاً: نشاطات وفعاليات الشركة:

- تملك مواقع المياه المعدنية في منطقة الحمة الأردنية لغايات إنشاء النزل والفنادق والمطاعم.
- دعم وتوفير فرص عمل لسكان المنطقة بالإضافة الى تنشيط السياحة الترفيهية والعلاجية بما يتلاءم مع السياحة الحديثة وتعزيز مفاهيم تطوير البيئة السياحية.

#### ثانياً: الوضع المالي للشركة:

في ضوء عدم وجود إيرادات تشغيلية، تشير القوائم المالية للشركة كما في ٣١ كانون الأول ٢٠٢٢ إلى ما يلي:

سجلت الشركة صافي ربح بمبلغ ٦٤٣٩ ديناراً لعام ٢٠٢٢ مقارنة مع خسارة بمبلغ ٩٤٣٦ ديناراً لعام ٢٠٢١، نتيجة ارتفاع معدل أسعار الفوائد على الوديعة البنكية من ٣٥% عام ٢٠٢١ إلى ٤٠% عام ٢٠٢٢.

#### ثالثاً: التطلعات المستقبلية للشركة لعام ٢٠٢٣ المقبل:

تم الانتهاء من المرحلة الأولى للمشروع والتي بدأت في نهاية العام ٢٠٢٠ بكلفة وصلت الى ٣٧ مليون دينار والتي شملت أعمال الحفر والأعمال الإنشائية. وفي العام ٢٠٢٣ سيتم البدء في المرحلة الثانية من المشروع والتي تشمل أعمال التشطيبات والأعمال الكهروميكانيكية حيث من المتوقع الانتهاء منها بنهاية عام ٢٠٢٥ وسيصار بعد ذلك البدء في العمليات التشغيلية للمشروع.





تأسست عام ١٩٦٤

صور فوتوغرافية لموقع الحمة السياحي للمرحلة الأولى من مشروع النزل والتي تشمل أعمال الحفر والأعمال الإنشائية



تمتلك الشركة قطع اراضي في منطقة الحمة الأردنية وهي قرية أردنية تقع في حزن وادي اليرموك شمال المملكة حيث تبعد عن عمان مسافة ١٠٠ كم إلى الشمال و ٩ كم شمال منطقة أم قيس الأثرية، ويقدر عدد سكانها ب ٣٠٢٧ نسمة حسب إحصاء ٢٠١٨.



## رابعاً: عملاً بأحكام تعليمات الإفصاح الصادرة عن مجلس مفوضي هيئة الأوراق المالية فإن مجلس الإدارة يدرج تالياً ما يلي:

### ١. أنشطة الشركة الرئيسية:

أ. إن أهم أنشطة وغايات الشركة، تملك مواقع المياه المعدنية في منطقة المخيبة والمناطق المحيطة وإنشاء الفنادق والنزل، والحمامات، والمطاعم، والمقاهي.

### ب. أماكن الشركة الجغرافية وعدد الموظفين في كل منها:

- تقع مكاتب الإدارة العامة لشركة الحمة المعدنية الأردنية في العاصمة عمان، منطقة جبل عمان، شارع وادي صقرة، عمارة استرا بلازا، الطابق السابع.
- لا يوجد موظفين في الإدارة العامة، باستثناء عضو مجلس الإدارة المنتدب لإدارة أعمال الشركة والمدير المالي المنتدب من شركة زارة للاستثمار القابضة.
- تملك الشركة حالياً موقع الحمة السياحي في شمال المملكة الكائن في منطقة الحمة الأردنية ولديها مشروع نزل بيئي في الموقع تم انجاز المرحلة الأولى من المشروع والتي تشمل أعمال الحفر والأعمال الإنشائية وبلغت اعداد موظفيه في العام ٢٠٢٢، بلغ (٨) موظفين – ستة حراس ومهندسين موقع.
- لا يوجد للشركة أي فروع داخلية أو خارجية.

### ت. حجم الاستثمار الرأسمالي للشركة

- بلغ رأس مال الشركة المصرح به ٢٠٠٠,٠٠٠ دينار والمسجل والمدفوع ٢٠٠,٠٠٠ دينار بقيمة اسمية دينار للسهم الواحد.
- بلغ حجم الاستثمار الرأسمالي للشركة (٤٥٠,٧٩٣ دينار لعام ٢٠٢٢ مقارنة مع (٢٦٥,٨٣٦ دينار لعام ٢٠٢١ والذي يمثل صافي القيمة الدفترية لموقع الحمة السياحي بالإضافة الى تكاليف العمل المنجز من مشروع النزل البيئي.
- لا يوجد للشركة استثمارات في رأسمال شركات أخرى كما في نهاية عام ٢٠٢٢.

### ٢. الشركات التابعة للشركة:

لا توجد شركات تابعة.



## ٣. أسماء أعضاء مجلس الإدارة ونبذة تعريفية عن كل منهم:

## شركة زارة للاستثمار القابضة

ممثل الشخص الاعتباري		ياسين خليل "محمد ياسين" التلهوني
المنصب	رئيس مجلس الإدارة	
تاريخ الميلاد	١٩٧٣/٥/٨	
تاريخ التمثيل	٢٠٢٢/٤/١٩	
تاريخ الانتخاب للمجلس الحالي	٢٠٢٢/٤/١٩	
الشهادة العلمية وتاريخ التخرج	بكالوريوس اقتصاد   ١٩٩٤	
الخبرات العملية	رجل اعمال	
العضوية	<ul style="list-style-type: none"> <li>• نائب رئيس مجلس إدارة شركة الفنادق والسياحة الأردنية</li> <li>• عضو مجلس إدارة شركة الكهرباء الأردنية</li> <li>• عضو مجلس إدارة بنك القاهرة عمان</li> <li>• عضو مجلس إدارة والمدير العام لشركة زارة للاستثمار القابضة</li> </ul>	

## شركة رم للفنادق والسياحة

ممثل الشخص الاعتباري		سهل مروان أكرم دودين
المنصب	نائب رئيس مجلس الإدارة	
تاريخ الميلاد	١٩٦٣/١١/١٩	
تاريخ التمثيل	منذ عام ١٩٩٨	
تاريخ الانتخاب للمجلس الحالي	٢٠٢٢/٤/١٩	
الشهادة العلمية وتاريخ التخرج	بكالوريوس هندسة مدنية   ١٩٨٦ بكالوريوس هندسة ميكانيكية   ١٩٨٦	
الخبرات العملية	<ul style="list-style-type: none"> <li>• المدير التنفيذي لشركة واحة أيله للتطوير</li> <li>• نائب المدير العام للشؤون الفنية لشركة زارة للاستثمار ١٩٩٥ - ٢٠٠٣</li> <li>• مدير الصيانة في فندق الأردن انتركونتيننتال ١٩٨٨ - ١٩٩٥</li> </ul>	

## العضوية

- عضو مجلس إدارة شركة واحة أيله للتطوير وشركاتها التابعة
- عضو مجلس استثمار صندوق استثمار أموال الضمان الاجتماعي
- عضو مجلس إدارة هيئة تنشيط السياحة
- نائب رئيس مجلس إدارة شركة العقبة للمطارات
- عضو مجلس إمناء شركة إنجاز
- عضو مجلس إدارة الجمعية الأردنية للمراثونات
- عضو مجلس إدارة محطة العلوم البحرية



تأسست عام ١٩٦٤

## شركة الواحة الفندقية – لغاية ٢٠٢٢/٦/١٦

### شركة فنادق النبطي – اعتباراً من ٢٠٢٣/٣/١٤

ممثل الشخص الاعتباري	كميل عبد الرحمن إبراهيم سعد الدين
----------------------	-----------------------------------

المنصب	عضو مجلس الإدارة
--------	------------------

تاريخ الميلاد	١٩٥١/٧/٢٦
تاريخ التمثيل	منذ عام ٢٠١٦
تاريخ الانتخاب للمجلس الحالي	٢٠٢٢/٤/١٩

الشهادة العلمية وتاريخ التخرج	دبلوم عالي هندسة مدنية   ١٩٧٦ المستوى المتقدم في الرياضيات التطبيقية والفيزياء   ١٩٧٣
-------------------------------	--

الخبرات العملية	• نائب الرئيس / الشركة العربية للتجارة والتمويل (مجموعة أسترا)
-----------------	--

العضوية	<ul style="list-style-type: none"> <li>• عضو مجلس إدارة مجموعة أسترا الصناعية (السعودية)</li> <li>• نائب رئيس الشركة العربية للتجارة والتمويل (مجموعة أسترا)</li> <li>• عضو مجلس إدارة شركة الفنادق والسياحة الأردنية</li> <li>• عضو مجلس إدارة شركة زارة للاستثمار القابضة</li> </ul>
---------	--

## الشركة الوطنية للفنادق والسياحة

ممثل الشخص الاعتباري	خالد صبيح طاهر المصري
----------------------	-----------------------

المنصب	عضو مجلس الإدارة
--------	------------------

تاريخ الميلاد	١٩٦٦/٢/١٩
تاريخ التمثيل	٢٠٢٢/٤/١٩
تاريخ الانتخاب للمجلس الحالي	٢٠٢٢/٤/١٩

الشهادة العلمية وتاريخ التخرج	ماجستير إدارة أعمال   ١٩٨٩
-------------------------------	----------------------------

الخبرات العملية	رجل اعمال
-----------------	-----------

العضوية	<ul style="list-style-type: none"> <li>• نائب رئيس مجلس إدارة شركة زارة للاستثمار القابضة</li> <li>• عضو مجلس إدارة شركة الفنادق والسياحة الأردنية</li> <li>• عضو مجلس إدارة أكاديمية الطيران الملكية</li> <li>• عضو مجلس إدارة بنك القاهرة عمان حتى شهر كانون ثاني ٢٠٢١</li> <li>• عضو مجلس إدارة البنك العربي منذ شهر شباط ٢٠٢١</li> </ul>
---------	--



تأسست عام ١٩٦٤

## شركة عمان للاستثمار السياحي

أحمد إبراهيم محمد مجموع	ممثل الشخص الاعتباري
-------------------------	----------------------

المنصب عضو مجلس الإدارة

عضو مجلس الإدارة المنتدب لإدارة اعمال الشركة

١٩٦٤/١١/١٦	تاريخ الميلاد
منذ عام ٢٠١٠	تاريخ التمثيل
٢٠٢٢/٤/١٩	تاريخ الانتخاب للمجلس الحالي

ماجستير نظم محاسبة وتدقيق | ١٩٩١

CPA المعهد الأمريكي للمحاسبين القانونيين

الشهادة العلمية وتاريخ التخرج

<ul style="list-style-type: none"> <li>المدير المالي التنفيذي لشركة زارة للاستثمار القابضة</li> <li>شغل عدة مناصب استشارية ومالية في العديد من المؤسسات والشركات الرائدة المحلية والاقليمية</li> </ul>	الخبرات العملية
--	-----------------

العضوية • عضو مجلس إدارة شركة النقلات السياحية الأردنية- جت

## شركة النقلات السياحية الأردنية – جت

مالك الخوري بولس بطرس حداد	ممثل الشخص الاعتباري
----------------------------	----------------------

المنصب عضو مجلس الإدارة

١٩٥٧/٧/٦	تاريخ الميلاد
٢٠٢٢/٤/٢٧	تاريخ التمثيل
٢٠٢٢/٤/٢٧	تاريخ الانتخاب للمجلس الحالي

بكالوريوس هندسة ميكانيك | ١٩٨٢

الشهادة العلمية وتاريخ التخرج

<ul style="list-style-type: none"> <li>وزير نقل سابق</li> <li>مدير عام شركة النقلات السياحية الاردنية – جت منذ ٢٠٠٧ ولغاية ٢٠٢٢/١٢/٣١</li> </ul>	الخبرات العملية
--	-----------------

العضوية • رئيس هيئة المديرين لشركة مركز تنمية الحرف الاردنية – الايدي

• عضو مجلس إدارة الأردنية للطيران

• عضو مجلس إدارة مستشفى الجامعة الأردنية

• أمين عام الاتحاد العربي للنقل البري



تأسست عام ١٩٦٤

## شركة زارة للاستثمار القابضة

ممثل الشخص الاعتباري		ثامر أحمد عبد المجيد عبيدات
المنصب	عضو مجلس الإدارة	
تاريخ الميلاد	١٩٦٥/١١/١٦	
تاريخ التمثيل	٢٠٢٢/٤/٢٧	
تاريخ الانتخاب للمجلس الحالي	٢٠٢٢/٤/٢٧	
الشهادة العلمية وتاريخ التخرج	بكالوريوس قانون   ١٩٨٧ ماجستير قانون   ١٩٨٨	
الخبرات العملية	<ul style="list-style-type: none"><li>• شريك مدير في شركة عبيدات وطراونة وكرد محامون ومستشارون قانونيون</li><li>• محام في شركة وايت اند كيس / نيويورك ١٩٨٨-١٩٩١</li></ul>	
عضو مجلس إدارة طبيعي في الشركة منذ عام ١٩٩٨ ولغاية ٢٠٢٢/٤/١٩ ليصبح ممثلاً لشركة زارة للاستثمار في مجلس إدارة الشركة اعتباراً من ٢٠٢٢/٤/٢٧.		

السيد هاني جميل سعود حباس		
المنصب	عضو مجلس إدارة طبيعي - لغاية ٢٠٢٢/٣/١٥	
تاريخ الميلاد	١٩٦٥/١١/٢١	
تاريخ العضوية	منذ عام ٢٠٠٧ ولغاية ٢٠٢٢/٣/١٥	
الشهادة العلمية وتاريخ التخرج	بكالوريوس ادارة اعمال   ١٩٨٦ ماجستير ادارة اعمال   ١٩٩٣	
الخبرات العملية	<ul style="list-style-type: none"> <li>• بنك جي بي مورجان اند كو ١٩٨٦ - ١٩٩١</li> <li>• شركة ماكينزي اند كو ١٩٩٣ - ٢٠٠٠</li> </ul>	
العضوية	<ul style="list-style-type: none"> <li>• عضو مجلس العميد / كلية جون إف كنيدي</li> <li>• عضو فريق عمل الشرق الاوسط / كلية جون إف كنيدي</li> <li>• عضو في المعهد الدولي للدراسات الاستراتيجية / لندن</li> <li>• عضو في المعهد الملكي للشؤون الدولية / لندن</li> </ul>	





## أسماء ورتب أشخاص الإدارة العليا ونبذة تعريفية عن كل واحد منهم:

السيد أحمد إبراهيم محمد مجموع

المنصب	عضو مجلس الإدارة المنتدب لإدارة أعمال الشركة
تاريخ الميلاد	١٩٦٤/١١/١٦
تاريخ التعيين لإدارة أعمال الشركة	٢٠١٦/٦/٨

الشهادة العلمية	ماجستير نظم محاسبية وتدقيق   ١٩٩١ CPA المعهد الأمريكي للمحاسبين القانونيين
-----------------	---

- الخبرات العملية
- المدير المالي التنفيذي لشركة زارة للاستثمار القابضة
  - شغل عدة مناصب استشارية ومالية في العديد من المؤسسات والشركات الرائدة المحلية والاقليمية

السيد معتز نوفان السلايطة

المنصب	مدير مالي منتدب من شركة زارة للاستثمار القابضة
تاريخ الميلاد	١٩٨٤/٨/٣١
تاريخ التعيين	٢٠٠٩

الشهادة العلمية	بكالوريوس محاسبه
الخبرات العملية	المدير المالي لشركة زارة للاستثمار القابضة

#### ٤. أسماء كبار مالكي الأسهم وعدد الأسهم المملوكة لكل منهم مقارنة مع السنة السابقة:

الاسم	٢٠٢٢		٢٠٢١	
	عدد الأسهم المملوكة	النسبة المئوية الى رأس المال	عدد الأسهم المملوكة	النسبة المئوية الى رأس المال
شركة زارة للاستثمار والشركات التابعة	٧٧٢,٥٥٦	٧٧,٨٪	٧٧٢,٥٥٧	٧٧,٩٪
المرحوم السيد / جميل سعود حباس	٢٢٩,٦٤٢	١١,٥٪	٢٢٩,٦٤٢	١١,٥٪
السيدة / خالدة ممدوح الخالدي	٩٣,٤٤٦	٤,٧٪	٩٣,٤٤٦	٤,٧٪
المجموع	١,٨٧٩,٨٦٠	٩٤٪	١,٨٨٠,٨٦٠	٩٤٪



## ٥. الوضع التنافسي للشركة ضمن قطاع نشاطها:

تمتلك الشركة أراضي في ينابيع المياه المعدنية لمنطقة الحمة الأردنية بهدف بناء نزل بيئي مميز في شمال المملكة.

لا يمكن تحديد الوضع التنافسي للشركة ضمن قطاع نشاطها في شمال المملكة لعدم وجود نشاط او عمليات تشغيلية حيث تقوم الشركة ببناء منتجع بيئي يحتوي على ثلاثين غرفة فندقية وبرك سباحة علاجية ومطاعم.

## ٦. درجة الاعتماد على موردين محددين أو عملاء رئيسيين محلياً أو خارجياً:

لا تعتمد الشركة على موردين محددين أو عملاء رئيسيين محلياً أو خارجياً يشكلون (١٠٪) فأكثر من إجمالي المشتريات و/أو المبيعات.

## ٧. الحماية الحكومية أو الامتيازات التي تتمتع بها الشركة أو أي من منتجاتها بموجب القوانين والأنظمة أو غيرها:

لا يوجد أي حماية حكومية أو امتيازات تتمتع بها الشركة أو أي من منتجاتها بموجب القوانين والأنظمة أو غيرها. لا يوجد أي براءات اختراع أو حقوق امتياز حصلت عليها الشركة.

## صور ثلاثية الابعاد لبعض التصميم الهندسية للمشروع



تتجه الشركة من خلال التصميم الهندسية لمشروع النزل الى بناء مباني مستدامة ملائمة للبيئة وأكثر كفاءة من حيث الطاقة والتكلفة والصيانة وأكثر جمالية وتصميم جذاب، ودرجة عالية من الراحة الداخلية.



تأسست عام ١٩٦٤

وبهدف تطوير السياحة الزراعية والريفية ومن خلال تصاميم مشروع النزل ركزت الشركة على أهمية السياحة الزراعية من حيث خلق منتج سياحي جديد يساهم في حماية الأراضي واستدامة الزراعة بها، وخلق تجربة سياحية جديدة وخدمة المجتمع من خلال المساهمة في إثراء التجربة السياحية والتعليمية للزوار مما يساهم في تنمية الحركة السياحية والاقتصادية بالمنطقة.







## ٨. القرارات الصادرة عن الحكومة أو المنظمات الدولية أو غيرها التي لها تأثير مادي على عمل الشركة أو منتجاتها وقدرتها التنافسية:

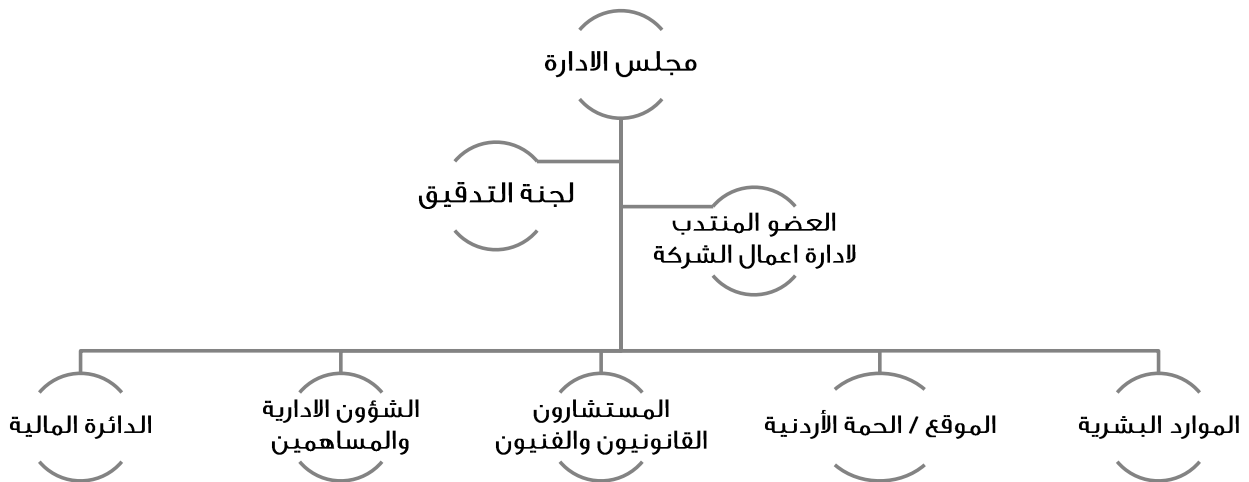
يتأثر نشاط الشركة بالقرارات الصادرة عن الجهات الحكومية المتعلقة باستعمال ينابيع المياه المعدنية وإجراءات الحد من تلوثها.

يتمتع مشروع تحديث وتطوير منتج الحمة السياحي المنوي إقامته بالإعفاءات التي ينص عليها قانون الاستثمار. لا يوجد أي قرارات صادرة عن الحكومة أو المنظمات الدولية أو غيرها لها أثر مادي على عمل الشركة أو منتجاتها أو قدرتها التنافسية.

تقوم الشركة بتطبيق معايير الجودة المحلية والدولية على استعمال المياه المعدنية في منتج الحمة السياحي من خلال فحص مياه ينابيع المنتج بشكل دوري.

## ٩. الهيكل التنظيمي للشركة وعدد موظفيها وفئات مؤهلاتهم وبرامج التأهيل والتدريب لموظفي الشركة:

أ- الهيكل التنظيمي للشركة:



ب- بلغ عدد موظفي الشركة في موقع الحمة الاردنية لعام ٢٠٢٢ ما مجموعه (٨) موظفين وتطبق الشركة أحكام قانون العمل النافذ.

لا يوجد أي موظفين في موقع الإدارة العامة في عمان لعام ٢٠٢٢ باستثناء عضو مجلس الإدارة المنتدب لإدارة أعمال الشركة والمدير المالي المنتدب من شركة زارة للاستثمار القابضة.



ت- توزعت مؤهلات العاملين في الشركة على النحو التالي:

ماجستير	بكالوريوس	ثانوي / اعدادي
١	١	-
-	٢	٦
١	٣	٦
المجموع		

- الإدارة العامة وتتكون من عضو مجلس الإدارة المنتدب لإدارة اعمال الشركة والمدير المالي المنتدب من شركة زارة للاستثمار القابضة.
- موقع الحمة السياحي ويتكون من حراس ومهندسي الموقع.

ث- لم تقم الشركة بإجراء أي برامج تأهيل وتدريب لموظفي الشركة خلال السنة المالية ٢٠٢٢.

## ١٠. المخاطر التي تتعرض الشركة لها:

لا يوجد مخاطر تعرضت لها الشركة او من الممكن ان تتعرض الشركة لها خلال السنة اللاحقة ولها تأثير مادي عليها.

## ١١. الانجازات التي حققتها الشركة خلال السنة المالية ٢٠٢٢:

تم البدء بمشروع الفندق البيئي التابع لشركة الحمة المعدنية الأردنية بنهاية عام ٢٠٢٠، وتم انجاز المرحلة الأولى للمشروع في العام ٢٠٢٢ والتي شملت أعمال الحفر والأعمال الإنشائية وتوسيع البركة الرئيسية والأسوار بكلفة وصلت الى ٣٧ مليون دينار في العام ٢٠٢٢. إن مشروع الشركة يعتبر من المشاريع الرائدة في مجال الفنادق البيئية والذي سيغطي ما مساحته ٦ دونمات تقريباً وبكلفة إجمالية تتراوح بين ٨,٥ – ٩,٥ مليون دينار، ومن المتوقع الانتهاء من المرحلة الثانية والتي تشمل أعمال التشطيبات والأعمال الكهروميكانيكية بنهاية عام ٢٠٢٥، وسيصار بعد ذلك البدء في العمليات التشغيلية للمشروع.

## ١٢. الأثر المالي لعمليات ذات طبيعة غير متكررة حدثت خلال السنة المالية ولا تدخل ضمن نشاط الشركة الرئيسي:

لا يوجد أثر مالي لعمليات ذات طبيعة غير متكررة حدثت خلال السنة المالية ولا تدخل ضمن نشاط الشركة الرئيسي.



### ١٣. السلسلة الزمنية للأرباح أو الخسائر المحققة والأرباح الموزعة وصافي حقوق المساهمين وأسعار الأوراق المالية:

أ- السلسلة الزمنية للأرباح والخسائر المحققة وصافي حقوق المساهمين:

السنة	صافي حقوق المساهمين/دينار	الأرباح (خسائر) / دينار
٢٠١٨	٢٨٧٦٢ر٥٢	(١٦٥٣٦)
٢٠١٩	٥٣٢ر٤٤	١٢٧٧٠
٢٠٢٠	٥٠٤ر٤٤	(٢٨)
٢٠٢١	٩٧٣ر٤١٣	(٩٤٣٦)
٢٠٢٢	٩٧٩ر٨٥٢	٦٤٣٩

ب- أسعار أوراق الشركة المصدرة خلال الأعوام (٢٠٢٢-٢٠١٨):

السنة	٢٠١٨	٢٠١٩	٢٠٢٠	٢٠٢١	٢٠٢٢
سعر الإغلاق	وقف التداول وإلغاء إدراج الأسهم	وقف التداول وإلغاء إدراج الأسهم	وقف التداول وإلغاء إدراج الأسهم	وقف التداول وإلغاء إدراج الأسهم	وقف التداول وإلغاء إدراج الأسهم
لغاية تاريخ ٢٠٠٦/٨/١٣ بلغ سعر الإغلاق للسهم ٢,١٣٠ دينار ومن ثم أوقف تداول الأسهم					
إلغاء إدراج الأسهم اعتباراً من ٢٠١١/٦/١					

تم خلال عام ٢٠٢٢ تنفيذ عقدي بيع من خلال السوق الموازي لعدد ٢٠٠٠ سهم لكل منهما، بسعر دينار واحد للسهم.

### ١٤. تحليل المركز المالي للشركة ونتائج أعمالها خلال السنة المالية ٢٠٢٢:

#### ١. الوضع المالي للشركة ونتائج أعمالها:

- تشير قائمة المركز المالي للشركة كما في ٣١ كانون الأول ٢٠٢٢ إلى أن مجموع موجودات الشركة قد بلغت ٧٨٨٢٥ر٠٠ دينار مقارنة مع ٣٧٦١٦٣٣ر٠٠ دينار لعام ٢٠٢١.
- إن مجموع حقوق الملكية للشركة لعام ٢٠٢٢ قد بلغت ٩٧٩٨٥٢ر٠٠ دينار مقارنة مع ٩٧٣٤١٣ر٠٠ دينار لعام ٢٠٢١.
- إن مجموع إيرادات الفوائد البنكية والإيرادات الأخرى لعام ٢٠٢٢ بلغت ٢١٣٧٢ر٠٠ دينار مقارنة مع ١٨٧٧٤ر٠٠ دينار لعام ٢٠٢١.
- إن مجموع المصاريف الإدارية والعمومية للشركة لعام ٢٠٢٢ بلغت (١٤٩٣٣ر٠٠) دينار مقارنة مع (٢٨٢١٠ر٠٠) دينار لعام ٢٠٢١.
- في ضوء ما جاء أعلاه فإن صافي ربح الشركة لعام ٢٠٢٢ بلغ ٦٤٣٩ر٠٠ دينار مقارنة صافي خسارة بمبلغ (٩٤٣٦ر٠٠) دينار لعام ٢٠٢١.





## ٢. أهم النسب المالية التي تبين المركز المالي للشركة في نهاية السنة المالية ٢٠٢٢ مقارنة مع عام ٢٠٢١:

الرقم	النسب المالية	٢٠٢٢	٢٠٢١
١	العائد على الاستثمار	٣.٠٣٪	٥.٢٠٪
٢	العائد على حقوق المساهمين	٣.٣٣٪	٨.٠٤٪
٣	العائد على رأس المال المدفوع	٣.٣٢٪	٧.٠٤٪
٤	نسبة الملكية	٣٨.٩٨٪	٤٦.٥٢٪
٥	الموجودات الثابتة الى حقوق المساهمين	٣٨.٢٧٪	٧١.٣٤٪
٦	معدل المديونية	٢.٦١٪	٤.٤٧٪
٧	المطلوبات الى مجموع الموجودات	٢.٦١٪	٤.٤٧٪
٨	المطلوبات الى حقوق المساهمين	٣.٥٦٪	٢.٩٠٪
٩	المطلوبات المتداولة الى حقوق المساهمين	٢.٢٩٪	٠.٢٦٪

### ١٥. التطورات المستقبلية الهامة والخطة المستقبلية للشركة لسنة المقبلة :

بناء نزل مميز على أراضي الشركة في منطقة الحمة الأردنية بمساحة ٦ الاف متر مربع تقريبا وبكلفة إجمالية من المقدّر أن تصل الى ٩٠ مليون دينار وذلك حسب آخر المستجدات ومن المتوقع الانتهاء من المرحلة الثانية والتي تشمل أعمال التشطيبات والأعمال الكهربائية بنهاية عام ٢٠٢٥.

تنوي الشركة دعوة مساهميها لاجتماع الهيئة العامة غير العادية التقدم للهيئة العامة لطلب زيادة رأس المال الشركة البالغ ٢ مليون دينار بمبلغ ٧ مليون دينار / سهم حتى تتمكن الشركة من الانتهاء من المشروع من خلال التمويل عن طريق زيادة رأس المال بعيداً عن الاقتراض بالإضافة لتعزيز المركز المالي للشركة.

في ظل عدم وجود أية إيرادات تشغيلية لا يتوقع مجلس الإدارة ان تحقق الشركة أية أرباح للعام القادم ٢٠٢٣.

### ١٦. مقدار أتعاب التدقيق للشركة ومقدار أي أتعاب عن خدمات أخرى تلقاها المدقق أو مستحقة له:

- أ- بلغت أتعاب مدققي الحسابات الخارجيين لعام ٢٠٢٢ ما مجموعه (١٢٨٨) دينار.
- ب- لا توجد أتعاب عن خدمات أخرى تلقاها مدققي الحسابات من الشركة.
- ت- مدقق الحسابات لا يقدم للشركة سوى أعمال التدقيق الاعتيادية.



تأسست عام ١٩٦٤

## ١٧. أ- عدد الأوراق المالية المملوكة من قبل أعضاء مجلس الإدارة:

عدد الأوراق المالية		الشركات المسيطر عليها من قبل أي منهم	عدد الأوراق المالية		الجنسية	الاسم
٢٠٢٢	٢٠٢١		٢٠٢٢	٢٠٢١		
٤٠٠٠	٤٠٠٠	الشركة الوطنية للفنادق والسياحة	٣٧٧٧٢ر٥	٣٧٧٢ر٥	الأردنية	شركة زارة للاستثمار القابضة (مقعدين في مجلس الإدارة)
٤٠٠٠	٤٠٠٠	شركة الواحة الفندقية	٣٧٧٢ر٥	٣٧٧٢ر٥	الأردنية	
٤٠٠٠	٤٠٠٠	شركة رم للفنادق والسياحة	٣٧٧٢ر٥	٣٧٧٢ر٥	الأردنية	
٨٠٠٠	٨٠٠٠	شركة عمان للاستثمار السياحي	٣٧٧٢ر٥	٣٧٧٢ر٥	الأردنية	
—	—	لا يوجد	—	—	الأردنية	ويمثلها السيد ياسين خليل "محمد ياسين" التلهوني
—	—	لا يوجد	٤٦٣٤	٤٦٣٤	الأردنية	والسيد ثامر أحمد عبد المجيد عبيدات
—	—	لا يوجد	٤٠٠٠	٤٠٠٠	الأردنية	شركة الواحة الفندقية عضو مجلس إدارة لغاية ٢٠٢٢/١٦/١٦
—	—	لا يوجد	—	—	الأردنية	ويمثلها السيد كميل عبد الرحمن إبراهيم سعد الدين
—	—	لا يوجد	٤٠٠٠	٤٠٠٠	الأردنية	شركة رم للفنادق والسياحة
—	—	لا يوجد	—	—	الأردنية	ويمثلها المهندس سهل مروان أكرم دودين
—	—	لا يوجد	٨٠٠٠	٨٠٠٠	الأردنية	شركة عمان للاستثمار السياحي
—	—	لا يوجد	—	—	الأردنية	ويمثلها السيد أحمد إبراهيم محمد مجموعم
—	—	لا يوجد	٤٠٠٠	٤٠٠٠	الأردنية	الشركة الوطنية للفنادق والسياحة
—	—	لا يوجد	—	—	الأردنية	ويمثلها السيد خالد صبيح طاهر المصري
—	—	لا يوجد	١٠٠٠	١٠٠٠	الأردنية	شركة النقلات السياحية الأردنية – جت
—	—	لا يوجد	—	—	الأردنية	ويمثلها السيد مالك الخوري بولس بطرس حداد
—	—	لا يوجد	٤٣٤ر٤	٤٣٤ر٤	الأردنية	السيد هاني جميل سعود حباس عضو مجلس إدارة لغاية ٢٠٢٢/٣/١٥

**ب- عدد الأوراق المملوكة من قبل أشخاص الإدارة العليا التنفيذية:**

لا يملك موظفو الإدارة العليا التنفيذية أو أقاربهم أي ورقة مالية من أوراق الشركة.

لا يوجد شركات مسيطرة عليها من قبل أشخاص الإدارة العليا التنفيذية أو أقاربهم.

**ج- عدد الأوراق المملوكة لأقارب أعضاء مجلس الإدارة وأقارب أشخاص الإدارة العليا التنفيذية:****عدد الأوراق المالية**

لشركات المسيطر عليها من قبل أي منهم

**عدد الأوراق المالية**

الاسم	الجنسية	٢٠٢٢	٢٠٢١	٢٠٢٢	٢٠٢١
السيدة خالدة ممدوح الخالدي والدة السيد هاني حباس	الأردنية	٩٣٤٤٦	٩٣٤٤٦	لا يوجد	لا يوجد
المرحوم السيد جميل سعود حباس والد السيد هاني حباس	الأردنية	٢٢٩٦٤٢	٢٢٩٦٤٢	لا يوجد	لا يوجد

لا يملك الأزواج والأولاد القصر لأعضاء مجلس الإدارة وأشخاص الإدارة العليا أي ورقة مالية من أوراق الشركة.

لا يوجد شركات مسيطرة عليها من قبل الأزواج والأولاد القصر لأعضاء مجلس الإدارة وأقارب أشخاص الإدارة العليا.

**١٨. أ. المزايا والمكافآت التي يتمتع بها كل من رئيس وأعضاء مجلس الإدارة:**

الاسم والمنصب	الرواتب السنوية دينار	بدل تنقلات دينار	نفقات السفر دينار	إجمالي المزايا دينار
السيد ياسين خليل التلهوني رئيس مجلس الإدارة	لا يوجد	لا يوجد	لا يوجد	لا يوجد
السيد سهل مروان دودين نائب رئيس مجلس	لا يوجد	لا يوجد	لا يوجد	لا يوجد
السيد كميل عبد الرحمن سعد الدين عضو مجلس الإدارة – لغاية ٢٠٢٢/١٦/١٦	لا يوجد	لا يوجد	لا يوجد	لا يوجد
السيد خالد صبيح المصري عضو مجلس الإدارة	لا يوجد	لا يوجد	لا يوجد	لا يوجد
السيد أحمد ابراهيم جمجوم عضو مجلس الإدارة	لا يوجد	لا يوجد	لا يوجد	لا يوجد
السيد مالك الخوري بولس حداد عضو مجلس الإدارة	لا يوجد	لا يوجد	لا يوجد	لا يوجد
السيد ثامر أحمد عبيدات عضو مجلس الإدارة – لغاية ٢٠٢٢/٣/١٥	لا يوجد	لا يوجد	لا يوجد	لا يوجد
السيد هاني جميل حباس عضو مجلس الإدارة	لا يوجد	لا يوجد	لا يوجد	لا يوجد

- لا يوجد أي مزايا عينية يتمتع بها أي يتمتع بها كل من رئيس وأعضاء مجلس الإدارة.



## ب. المزايا والمكافآت التي يتمتع بها أشخاص الإدارة العليا التنفيذية:

الاسم والمنصب	الرواتب السنوية دينار	بدل تنقلات دينار	المكافآت دينار	أخرى دينار	إجمالي المزايا دينار
السيد أحمد إبراهيم مجموع عضو مجلس الإدارة منتدب لإدارة اعمال الشركة	لا يوجد	لا يوجد	لا يوجد	لا يوجد	لا يوجد
السيد معتز نوفان السلايطة المدير المالي منتدب من شركة زارة للاستثمار	لا يوجد	لا يوجد	لا يوجد	لا يوجد	لا يوجد

- لا يوجد أي مزايا عينية يتمتع بها أشخاص الإدارة العليا التنفيذية.

## ١٩. التبرعات والمنح التي دفعتها الشركة خلال السنة المالية:

قامت الشركة ومن خلال مبادرة شركة زارة للاستثمار القابضة بتوزيع طرود الخير للأسر العفيفة في شهر رمضان المبارك.

لا يوجد أي تبرعات مالية دفعتها الشركة خلال العام ٢٠٢٢.

## ٢٠. العقود والمشاريع والارتباطات التي عقدتها الشركة المصدرة مع الشركات

التابعة، أو الشقيقة، أو الحليفة، أو رئيس مجلس الإدارة، أو المدير العام، أو أي موظف في الشركة أو أقاربهم:

لم تقم الشركة خلال السنة المالية بتوقيع أي عقود أو ارتباطات مع أي من رئيس مجلس الإدارة أو أي عضو من أعضاء مجلس الإدارة أو أي موظف منها أو أي شركة شقيقة أو حليفة.

## ٢١. أ. مساهمة الشركة في حماية البيئة:

تولي الشركة أهمية خاصة في حماية البيئة، حيث إنها تسعى وبكافة الطرق وبالتعاون مع كافة الجهات الرسمية والخاصة للحفاظ على جودة ونوعية المياه في منتجج الحمة السياحي.

كما ركزت الشركة من خلال اتفاقيات التصميم والتشغيل على الجانب البيئي من تنفيذ مشروع النزل ليعمل على تعزيز مفاهيم تطوير البيئة السياحية المعتمدة على تنمية المواقع ويراعي الشروط والمعايير الدولية لمشاريع السياحة البيئية بالإضافة لخلق منتج سياحي جديد والمتمثل بالسياحة الزراعية حيث يساهم في حماية الأراضي واستدامة الزراعة بها.

## ب. مساهمة الشركة في خدمة المجتمع المحلي:

إن من أهداف المشروع أن تولي الشركة اهتماماً خاصاً في تنمية المجتمع المحلي عن طريق خلق فرص عمل جديدة لأبناء منطقة الحمة والمناطق المجاورة خاصة لتحقيق مبدأ التنمية المستدامة من خلال التركيز على البعد الاجتماعي لتطوير المنطقة واستقطاب السياحة المحلية، وخلق تجربة سياحية جديدة وخدمة المجتمع من خلال المساهمة في إثراء التجربة السياحية والتعليمية للزوار مما يساهم في تنمية الحركة السياحية والاقتصادية بالمنطقة.



## قواعد الحوكمة والقواعد الإرشادية للحوكمة ومدى التزام الشركة في تطبيقها:

تلتزم الشركة بتطبيق التعليمات الصادرة عن هيئة الأوراق المالية وتعليمات حوكمة الشركات وكذلك القوانين والتشريعات النافذة مثل قانون الشركات وقانون هيئة الأوراق المالية وتعليمات الإفصاح وتلتزم الشركة في تطبيق دليل قواعد الحوكمة للشركات غير المدرجة في البورصة باستثناء بعض البنود الإرشادية باعتبار ان الشركة تعتبر من الشركات الصغيرة وليس لها نشاط تشغيلي وعدد موظفيها لا يزيد عن ١٠ موظفين حيث تأخذ قواعد هذا الدليل بعين الاعتبار كمتطلب في حالة نموها مستقبلاً.

تفصح الشركة عن القوائم المالية السنوية والمرحلية للجهات المعنية، بموجب تعليمات الإفصاح والقوانين والتشريعات النافذة وخلال المدد القانونية.

تم تشكيل لجنة تدقيق منبثقة من مجلس الإدارة مكونة من ثلاثة أعضاء غير تنفيذيين تتولى مراجعة البيانات المالية والتأكد من الالتزام باللوائح المعمول بها وبلغ عدد اجتماعاتها خلال العام ٢٠٢٢ أربع اجتماعات.

بلغ عدد جلسات مجلس الإدارة ست اجتماعات خلال السنة المالية ٢٠٢٢.

تتيح الشركة لجميع مساهميها الاطلاع على المعلومات والبيانات الضرورية من خلال التقرير السنوي ومحاضر اجتماعات الهيئة العامة السنوية ومن خلال بورصة عمان.

نستعرض أدناه البنود غير المطبقة وتفسير صعوبة تطبيقها أو الالتزام ببعض قواعد دليل حوكمة الشركات الاردنية للشركات المساهمة العامة غير المدرجة في البورصة.

### تفسير صعوبة التطبيق

### البنود غير المطبقة

تناط مهام أمين سر الشركة من خلال عضو مجلس الإدارة المنتدب لإدارة اعمال الشركة.

(الباب الثاني / مجلس الإدارة):

أمين سر الشركة

تعتبر الشركة من الشركات الصغيرة وعدد موظفيها يقل عن ١٠ موظفين وليس لديها نشاط تشغيلي، كما أن الشركة تطبق قانون الشركات النافذ الذي يختص بعضوية وانتخاب مجلس الإدارة ومكافآتها وتحديد عدد جلساتها.

(الباب الثاني / مجلس الإدارة):

لجنة الترشيحات والمكافآت / واللجان الاخرى

لا يوجد نشاط او عمليات تشغيلية في الشركة تستدعي وجود وحدة تدقيق داخلي ويتم إدارة المخاطر من خلال مجلس إدارة الشركة ولجنة التدقيق بشكل دوري كما وتلتزم الشركة بالامتثال للقوانين والأنظمة المتعلقة بطبيعة العمل والتشريعات النافذة وخلال المدد القانونية من خلال ادارتها التنفيذية والدائرة القانونية.

(الباب الثالث / البيئة الرقابية):

وحدة التدقيق الداخلي

إدارة المخاطر

الامتثال

تحتفظ الشركة بالأنظمة والسياسات والإجراءات مثل النظام الداخلي للشركة وعقد التأسيس المعد وفقاً لقانون الشركات النافذ تتضمن آليات فعالة للإخطار وإنفاذ القواعد.

(الباب الخامس / حقوق المساهمين):

مدونة قواعد السلوك



## الإقرارات

١. يقر مجلس إدارة الشركة بعدم وجود أي أمور جوهرية قد تؤثر على استمرارية الشركة خلال السنة المالية التالية.
٢. يقر مجلس إدارة الشركة بمسؤوليته عن إعداد البيانات المالية وتوفير نظام رقابة فعال في الشركة.

نائب رئيس مجلس الإدارة  
سهل مروان دودين

رئيس مجلس الإدارة  
ياسين خليل التلهوني

٣. نقر نحن الموقعين أدناه بصحة ودقة واكتمال المعلومات والبيانات الواردة في التقرير السنوي.

المدير المالي المنتدب  
معتز نوفان السلايطة

عضو مجلس الإدارة المنتدب لإدارة أعمال  
الشركة  
أحمد إبراهيم جمجوم

رئيس مجلس الإدارة  
ياسين خليل التلهوني

## توصيات مجلس الإدارة للهيئة العامة العادية:

- ١- قراءة محضر اجتماع الهيئة العامة العادية السابع والخمسين المنعقد في ٢٠٢٢/٠٤/١٩.
- ٢- التصويت على تقرير مجلس الإدارة عن أعمال الشركة للسنة المنتهية في ٢٠٢٢/١٢/٣١ والخطة المستقبلية والمصادقة عليه.
- ٣- التصويت على القوائم المالية للسنة المنتهية في ٢٠٢٢/١٢/٣١ والمصادقة عليها.
- ٤- إقرار تعيين السادة شركة النقلات السياحية الأردنية (يمثلها السيد مالك الخوري بولس حداد) عضواً في مجلس إدارة شركة الحمة المعدنية الأردنية، أو انتخاب عضو آخر للمقعد الشاغر.
- ٥- إبراء ذمة أعضاء مجلس الإدارة للسنة المنتهية في ٢٠٢٢/١٢/٣١ ضمن حدود القانون.
- ٦- انتخاب مدققي حسابات الشركة المستقلين للسنة المنتهية في ٢٠٢٣/١٢/٣١ وتحديد بدل أتعابهم أو تفويض مجلس الإدارة بذلك.





## توصيات مجلس الإدارة للهيئة العامة غير العادية:

١- الموافقة على زيادة رأس مال الشركة بمبلغ ٧ مليون دينار / سهم تناسبياً مع الحصص الحالية للمساهمين ليرتفع رأس المال من ٢ مليون دينار / سهم إلى ٩ مليون دينار / سهم، ويتم تغطية الزيادة عن طريق طرح ٧ مليون سهم للاكتتاب من خلال العرض العام الموجه إلى مساهمي الشركة كل حسب نسبة مساهمته وبالقيمة الاسمية للسهم البالغة دينار واحد، ويراعى إعطاء حق الأولوية للمساهمين المسجلين في دفاتر الشركة للاكتتاب في أية أسهم لم يتم الاكتتاب فيها خلال المدة المحددة بالقانون.

٢- تعديل عقد تأسيس الشركة ونظامها الأساسي فيما يتعلق برأس مال الشركة في ضوء الزيادة المقترحة.

وختاماً فإن مجلس إدارة الشركة إذ يكرر شكره وتقديره لكم على حضوركم هذا الاجتماع ليرجو أن يؤكد لكم حرصه على السعي لتحقيق أهداف الشركة وتمكينها من النمو والازدهار لما فيه خير للاقتصاد الوطني وقطاع السياحة في ظل حضرة صاحب الجلالة الملك عبد الله الثاني بن الحسين المعظم. والسلام عليكم ورحمة الله وبركاته.

## مجلس الإدارة



تأسست عام ١٩٦٤



## القوائم المالية

### ٣١ كانون الأول ٢٠٢٢



## تقرير مدقق الحسابات المستقل الى مساهمي شركة الحمة المعدنية الأردنية المساهمة العامة المحدودة عمان – المملكة الأردنية الهاشمية

### تقرير حول تدقيق القوائم المالية

#### الرأي

لقد قمنا بتدقيق القوائم المالية المرفقة لشركة الحمة المعدنية الأردنية المساهمة العامة المحدودة ("الشركة") والتي تتكون من قائمة المركز المالي كما في ٣١ كانون الأول ٢٠٢٢ وقائمة الدخل الشامل وقائمة التغيرات في حقوق الملكية وقائمة التدفقات النقدية للسنة المنتهية في ذلك التاريخ والايضاحات حول القوائم المالية وملخص لأهم السياسات المحاسبية.

في رأينا، إن القوائم المالية المرفقة تُظهر بعدالة، من كافة النواحي الجوهرية، المركز المالي للشركة كما في ٣١ كانون الأول ٢٠٢٢ وأداءها المالي وتدفقاتها النقدية للسنة المنتهية في ذلك التاريخ وفقاً لمعايير التقارير المالية الدولية.

#### أساس الرأي

لقد قمنا بتدقيقنا وفقاً للمعايير الدولية للتدقيق، إن مسؤولياتنا وفقاً لهذه المعايير مفصلة أكثر ضمن بند مسؤولية مدقق الحسابات عن تدقيق القوائم المالية الواردة في تقريرنا هذا. نحن مستقلون عن الشركة وفقاً لقواعد السلوك المهني للمحاسبين القانونيين (بما في ذلك معايير الاستقلالية الدولية) الصادرة عن المجلس الدولي لمعايير السلوك المهني للمحاسبين بالإضافة إلى متطلبات السلوك المهني الاخرى الملائمة لتدقيق القوائم المالية في الأردن، وقد التزمنا بمتطلبات السلوك المهني ومتطلبات المجلس الدولي لمعايير السلوك المهني للمحاسبين. لقد قمنا بالحصول على أدلة تدقيق كافية وملائمة وتوفر أساساً لإبداء الرأي.

#### امور التدقيق الهامة

إن أمور التدقيق الهامة هي تلك الأمور التي وفقاً لاجتهادنا المهني كانت الأكثر جوهرية خلال تدقيق القوائم المالية للسنة الحالية. لقد تمت دراسة هذه الأمور ضمن الإطار الكلي لتدقيق القوائم المالية لإبداء رأينا حول هذه القوائم ولا نبدي رأياً منفصلاً حول هذه الأمور. تم وصف إجراءات التدقيق المتعلقة بكل امر من الأمور المشار اليها ادناه.

لقد قمنا بالمهام المذكورة في فقرة مسؤولية مدقق الحسابات والمتعلقة بتدقيق القوائم المالية. بالإضافة لكافة الأمور المتعلقة بذلك. بناء عليه فإن تدقيقنا يشمل تنفيذ الإجراءات التي تم تصميمها للاستجابة لتقييمنا لمخاطر الأخطاء الجوهرية في القوائم المالية. إن نتائج إجراءات التدقيق التي قمنا بها، بما في ذلك الإجراءات المتعلقة بمعالجة الأمور المشار اليها ادناه، توفر أساساً لرأينا حول تدقيق القوائم المالية المرفقة.

**أمر التدقيق العام: تقييم تدني القيمة المحتمل للأراضي**

تقوم الشركة بتسجيل الأرض بالكلفة مطروحاً منها خسائر التدني. بلغت القيمة الدفترية للأرض ٧٩٢ر٨٧٧ دينار كما في ٣١ كانون الأول ٢٠٢٢ والتي تمثل ١٦٪ من إجمالي موجودات الشركة. وبالتالي، تم اعتبار تدني القيمة المحتمل للأرض من امور التدقيق الهامة.	تضمنت اجراءات التدقيق التي قمنا بها، من بين إجراءات التدقيق الأخرى، النظر في مدى ملاءمة السياسات المحاسبية المتبعة لتحديد أي مؤشرات على التدني المحتمل لهذه الأرض، متضمناً الحصول على تقارير خبراء التقييم والتي تمت عن طريق خبراء مستقلين، لقد تم الاخذ بعين الاعتبار كفاءة واستقلالية خبراء التقييم.
--	--

**المعلومات الأخرى الواردة في التقرير السنوي للشركة لعام ٢٠٢٢**

تتكون المعلومات الأخرى من المعلومات الواردة في التقرير السنوي غير القوائم المالية وتقرير مدقق الحسابات حولها. ان الإدارة هي المسؤولة عن المعلومات الأخرى. اننا نتوقع ان يتم تزويدنا بالتقرير السنوي بتاريخ لاحق لتقريرنا. ان رأينا لا يشمل المعلومات الأخرى وأننا لا نبدي أي تأكيد حول المعلومات الأخرى.

فيما يتعلق بتدقيق القوائم المالية، ان مسؤوليتنا هي قراءة المعلومات الأخرى عندما تصبح متاحة لنا، بحيث نُقيّم فيما اذا كانت المعلومات الأخرى تتعارض جوهرياً مع القوائم المالية او من معرفتنا خلال عملية تدقيق القوائم المالية.

**مسؤولية الإدارة والمسؤولين المكلفين بالحوكمة عن القوائم المالية**

إن الإدارة مسؤولة عن إعداد هذه القوائم المالية وعرضها بصورة عادلة وفقاً لمعايير التقارير المالية الدولية، بالإضافة الى تحديد نظام الرقابة الداخلي الضروري لإعداد قوائم مالية خالية من الأخطاء الجوهرية سواء الناتجة عن احتيال أو عن غلط.

كما أن الإدارة مسؤولة عن تقييم قدرة الشركة على الاستمرار كمنشأة مستمرة والإفصاح عن الأمور المتعلقة بمبدأ الاستمرارية بما في ذلك استخدام مبدأ الاستمرارية في المحاسبة عند إعداد القوائم المالية، إلا إذا كان في نية الإدارة تصفية الشركة أو إيقاف عملياتها أو عدم وجود أي بديل واقعي آخر سوى القيام بذلك.

إن المكلفين بالحوكمة مسؤولون عن الاشراف على عملية إعداد التقارير المالية للشركة.

**مسؤولية مدققي الحسابات عن تدقيق القوائم المالية**

إن أهدافنا تتمثل بالحصول على تأكيد معقول بأن القوائم المالية ككل خالية من الأخطاء الجوهرية سواء الناتجة عن احتيال أو عن غلط وإصدار تقرير التدقيق الذي يتضمن رأينا.

ان التأكيد المعقول هو تأكيد عالي المستوى ولكنه ليس ضماناً إن التدقيق الذي يجري وفقاً لمعايير التدقيق الدولية سيكشف دائماً خطأ جوهرياً عند وجوده. إن الأخطاء قد تحدث نتيجة لاحتيال أو غلط ويتم اعتبارها جوهرياً، إذا كانت منفردة أو مجتمعة يمكن ان يكون لها تأثير على القرارات الاقتصادية المتخذة من قبل مستخدمي هذه القوائم المالية.



إننا نقوم بممارسة الاجتهاد المهني والمحافظة على الشك المهني كجزء من التدقيق وفقاً للمعايير الدولية للتدقيق، وكذلك نقوم بما يلي:

- تحديد وتقييم مخاطر الأخطاء الجوهرية في القوائم المالية، سواء الناتجة عن احتيال أو غلط، وتصميم وتنفيذ إجراءات تدقيق تستجيب لهذه المخاطر والحصول على أدلة تدقيق كافية وملائمة توفر أساساً لإبداء الرأي. إن خطر عدم اكتشاف خطأ جوهري ناتج عن احتيال يعد أكبر من ذلك الناتج عن غلط، لما قد يتضمنه الاحتيال من تواطؤ أو تزوير أو حذف متعمد أو تأكيدات غير صحيحة أو تجاوز لنظام الرقابة الداخلي.
- الحصول على فهم لنظام الرقابة الداخلي المتعلق بالتدقيق وذلك لتصميم إجراءات تدقيق ملائمة للظروف وليس بهدف إبداء رأي حول مدى فعالية نظام الرقابة الداخلي للشركة.
- تقييم ملاءمة السياسات المحاسبية المطبقة ومعقولية التقديرات المحاسبية والايضاحات المتعلقة بها التي قامت بها الإدارة.
- التوصل إلى نتيجة حول ملاءمة استخدام الإدارة لمبدأ الاستمرارية في المحاسبة، وبناءً على أدلة التدقيق التي تم الحصول عليها، وفيما إذا كان هناك عدم تيقن جوهري مرتبط بأحداث أو ظروف قد تلقي بشكوك كبيرة حول قدرة الشركة على الاستمرار. وإذا ما توصلنا إلى نتيجة بأن هناك شك جوهري، فعلينا الإشارة في تقرير التدقيق إلى ايضاحات القوائم المالية ذات الصلة أو تعديل رأينا إذا كانت هذه الايضاحات غير كافية. إن استنتاجاتنا مبنية على أدلة التدقيق التي حصلنا عليها حتى تاريخ تقرير التدقيق، ومع ذلك فإن الأحداث أو الظروف المستقبلية قد تؤدي إلى عدم استمرار الشركة في أعمالها كمنشأة مستمرة.
- تقييم العرض العام لهيكل القوائم المالية ومحتواها بما في ذلك الايضاحات حولها وفيما إذا كانت القوائم المالية تمثل المعاملات والأحداث التي تحقق العرض العادل.

إننا نتواصل مع المسؤولين المكلفين بالحوكمة فيما يتعلق بنطاق التدقيق وتوقيته وملاحظات التدقيق المهمة التي تتضمن أي نقاط ضعف مهمة في نظام الرقابة الداخلية التي يتم تحديدها من قبلنا خلال عملية التدقيق.

نقوم كذلك بتزويد المسؤولين المكلفين بالحوكمة بما يفيد التزامنا بمتطلبات السلوك المهني المتعلقة بالاستقلالية والإفصاح للمسؤولين المكلفين بالحوكمة عن كل العلاقات والأمور الأخرى التي تظهر على أنها تؤثر على استقلاليتنا، وحيثما كان ملائماً الإفصاح عن الإجراءات المتخذة لإلغاء مخاطر الاستقلالية والإجراءات المعززة المطبقة.

من تلك الأمور التي يتم التواصل بها مع المسؤولين المكلفين بالحوكمة، نقوم بتحديد الأمور الأكثر أهمية على تدقيق القوائم المالية للفترة الحالية والتي تمثل أمور التدقيق الهامة. إننا نقدم وصف عن هذه الأمور في تقرير التدقيق إلا إذا كان القانون أو التعليمات تمنع الإفصاح عن ذلك الأمر، أو في حالات نادرة جداً والتي بناءً عليها لا يتم الإفصاح عن ذلك الأمر في تقريرنا لأن العواقب السلبية المتوقعة للإفصاح قد تفوق المنفعة العامة الناتجة عنه.

### تقرير حول المتطلبات القانونية

تحتفظ الشركة بقيود وسجلات محاسبية منظمة بصورة أصولية تتفق مع القوائم المالية ونوصي بالمصادقة عليها.

إرنست ويونغ / الأردن

وضاح عصام برقأوي

ترخيص رقم ٥٩١

عمان – المملكة الأردنية الهاشمية

٢٣ آذار ٢٠٢٣





## شركة الحمة المعدنية الأردنية المساهمة العامة المحدودة

## قائمة المركز المالي

كما في ٣١ كانون الأول ٢٠٢٢

٢٠٢١	٢٠٢٢	إيضاحات
دينار	دينار	الموجودات
		موجودات غير متداولة –
٧٩٢,٨٧٩	٧٩٢,٨٧٩	٣ ممتلكات ومعدات
١٨٦,٤٤٧	٣٧٠,٨٩٤	٤ مشاريع تحت التنفيذ
٢٦٥,٨٣٢	٤٥٠,٧٩٣	
		موجودات متداولة –
٢٠٥,٩٧٦	٤٨,٦١	٥ أرصدة مدينة أخرى
٨٩٧,٣٣١	٥٢٨,٩٧١	٦ نقد وأرصدة لدى البنك
١٠٣,٣٠٧	٥٧٧,٣٢	
٣٧٦,٣٣٣	٥٧٨,٨٢٥	مجموع الموجودات
		حقوق الملكية والمطلوبات
		٧ حقوق الملكية
٢٠٠,٠٠٠	٢٠٠,٠٠٠	رأس المال المدفوع
٧,٠٢٦	٧,٠٢٦	علاوة إصدار
٢٢,٢٢٢	٢٢,٩١٠	احتياطي إجباري
٢٢,٤٤٠	٢٢,٤٤٠	احتياطي اختياري
(٢٢٩,٣١٩)	(٢٢٣,٥٢٤)	خسائر متراكمة
١٩٧,٣٤١	١٩٧,٨٥٢	مجموع حقوق الملكية
		مطلوبات غير متداولة –
١٢٦,١٩٨	٢٠,٦٣٢	٨ قرض طويل الأجل
		مطلوبات متداولة –
-	٢١٧,٧٨	٨ أقساط قرض طويل الأجل تستحق خلال سنة
٤٩٤,٥٧٤	٧٨٩,٦٢٨	٩ ذمم وأرصدة دائنة أخرى
٢٢,٤٤٨	٢٨,٦٤٣	١٣ مبالغ مستحقة لجهة ذات علاقة
٥٢١,٢٢	١٣٥,٣٤٩	
١٧٨,٨٢٢	٣٠,٩٨٩	مجموع المطلوبات
٣٧٦,٣٣٣	٥٧٨,٨٢٥	مجموع حقوق الملكية والمطلوبات



## شركة الحمة المعدنية الأردنية المساهمة العامة المحدودة

## قائمة الدخل الشامل

للسنة المنتهية في ٣١ كانون الأول ٢٠٢٢

٢٠٢١	٢٠٢٢	إيضاحات
دينار	دينار	
١٧,٨٠٩	٢٠,٨٧٢	١٣ إيرادات فوائد بنكية
٩٦٥	٥٠٠	إيرادات أخرى
(٢٨,٢١٠)	(١٤,٩٣٣)	١٠ مصاريف إدارية
(٩,٤٣٦)	٦,٤٣٩	ربح (خسارة) السنة
-	-	يضاف: بنود الدخل الشامل الآخر
(٩,٤٣٦)	٦,٤٣٩	مجموع الدخل الشامل للسنة
فلس/دينار	فلس/دينار	
(٠,٠٠٥)	٠,٠٠٣	١٢ حصة السهم الأساسية والمخفضة من ربح (خسارة) السنة



## شركة الحمة المعدنية الأردنية المساهمة العامة المحدودة

## قائمة التغيرات في حقوق الملكية

للسنة المنتهية في ٣١ كانون الأول ٢٠٢٢

رأس المال المدفوع	علاوة إصدار	احتياطي إجباري	احتياطي اختياري	خسائر متراكمة	مجموع حقوق الملكية
دينار	دينار	دينار	دينار	دينار	دينار
٢٠٢٢ -					
٢,٠٠٠,٠٠٠	٧٠,٠٢٦	٦٦,٢٦٦	٦٦,٤٤٠	(٢٢٩,٣١٩)	١,٩٧٣,٤١٣
-	-	-	-	٦٤٣٩	٦٤٣٩
-	-	٦٤٤	-	(٦٤٤)	-
٢,٠٠٠,٠٠٠	٧٠,٠٢٦	٦٦,٩١٠	٦٦,٤٤٠	(٢٢٣,٥٢٤)	١,٩٧٩,٨٥٢
٢٠٢١ -					
١,٥٥٧,٧٧٢	٧٠,٠٢٦	٦٦,٢٦٦	٦٦,٤٤٠	(٢١٩,٠٠٠)	١,٥٤١,٥٠٤
٤٤٢,٢٢٨	-	-	-	-	٤٤٢,٢٢٨
-	-	-	-	(٨٨٣)	(٨٨٣)
-	-	-	-	(٩٤٣٦)	(٩٤٣٦)
٢,٠٠٠,٠٠٠	٧٠,٠٢٦	٦٦,٢٦٦	٦٦,٤٤٠	(٢٢٩,٣١٩)	١,٩٧٣,٤١٣



## شركة الحمة المعدنية الأردنية المساهمة العامة المحدودة

## قائمة التدفقات النقدية

للسنة المنتهية في ٣١ كانون الأول ٢٠٢٢

٢٠٢١	٢٠٢٢	إيضاحات
دينار	دينار	
<b>الأنشطة التشغيلية</b>		
(٩٤٣٦)	٦٤٣٩	ربح (خسارة) السنة
<b>تعديلات على:</b>		
٧٩٤	–	١٠ مخصص تعويض نهاية الخدمة
(١٧٨٠٩)	(٢٠٨٧٢)	إيرادات فوائد بنكية
–	١٢٥	٥ مخصص خسائر ائتمانية متوقعة
<b>تغييرات رأس المال العامل –</b>		
٢٠٧١	١٥٦٨٣٤	أرصدة مدينة أخرى
٣٢٧٥٢٨	٢٩٥٠٥٤	ذمم وأرصدة دائنة أخرى
(٤٥٧٢)	–	مخصص تعويض نهاية الخدمة المدفوع
٢٩٨٥٧٦	٤٣٨٥٨٠	صافي التدفق النقدي من الأنشطة التشغيلية
<b>الأنشطة الاستثمارية</b>		
(١٥٩٧٥٦٦)	(١٨٤٣٤٦٧)	٤ مشاريع تحت التنفيذ
١٧٨٠٩	٢٠٨٢٨	فوائد بنكية مقبوضة
(١٥٧٩٧٥٧)	(١٨٢٢٦٣٩)	صافي التدفق النقدي المستخدم في الأنشطة الاستثمارية
<b>الأنشطة التمويلية</b>		
٤٤٢٢٢٨	–	زيادة رأس المال
(٨٨٣)	–	مصاريف زيادة رأس المال
١٨٧٧٠٧	١٠٣٥٠٤	مسحوبات قرض
٣٧٩٦	٢١٩٥	مبالغ مستحقة لجهات ذات علاقة
١٣٢٨٤٨	١٥٦٩٩	التدفق النقدي من الأنشطة التمويلية
٣٥١٦٦٧	(٣٦٨٣٦٠)	صافي (النقص) الزيادة في النقد وما في حكمه
٥٤٥٦٦٤	٨٩٧٣٣١	النقد وما في حكمه كما في بداية السنة
٨٩٧٣٣١	٥٢٨٩٧١	٦ النقد وما في حكمه كما في نهاية السنة

## (١) عام

تأسست شركة الحمة المعدنية الأردنية ("الشركة") كشركة مساهمة عامة محدودة بتاريخ ٤ حزيران ١٩٦٤. تم زيادة رأس المال خلال السنوات ليصبح ٢,٠٠٠,٠٠٠ دينار. بلغ رأس مال الشركة المكتتب والمدفوع ٢,٠٠٠,٠٠٠ دينار بقيمة إسمية دينار للسهم الواحد كما في ٣١ كانون الأول ٢٠٢٢ و ٢٠٢١.

من أهم غايات الشركة تملك مواقع المياه المعدنية في منطقة المخيبة والمناطق المحيطة وإنشاء الفنادق، والحمامات، والمطاعم والمقاهي. تقوم الشركة ببناء منتجع بيئي يحتوي على ثلاثين غرفة فندقية وبرك سباحة علاجية ومطاعم.

تم إيقاف سهم الشركة عن التداول في سوق عمان المالي بتاريخ ١٣ آب ٢٠٠٦ بسبب هدم الفندق القديم وإيقاف العمل به.

تم إقرار هذه القوائم المالية من قبل مجلس إدارة الشركة بتاريخ ١٤ آذار ٢٠٢٣، وتتطلب هذه القوائم المالية موافقة الهيئة العامة للمساهمين.

## (٢) أسس الأعداد والتخيرات في السياسات المحاسبية

### (١-٢) أسس الإعداد

تم إعداد القوائم المالية وفقاً لمعايير التقارير المالية الدولية الصادرة عن مجلس معايير المحاسبة الدولية.

تم إعداد القوائم المالية وفقاً لمبدأ الكلفة التاريخية.

إن الدينار الأردني هو عملة إظهار القوائم المالية والذي يمثل العملة الرئيسة للشركة.

### (٢-٢) التخيرات في السياسات المحاسبية

إن السياسات المحاسبية المتبعة في إعداد القوائم المالية متفقة مع تلك التي اتبعت في إعداد القوائم المالية للسنة المنتهية في ٣١ كانون الأول ٢٠٢١، باستثناء أن الشركة قامت بتطبيق التعديلات التالية اعتباراً من ١ كانون الثاني ٢٠٢٢:

#### إشارة الى الإطار المفاهيمي – تعديلات على المعيار الدولي لإعداد التقارير المالية رقم (٣)

قام المجلس الدولي للمعايير المحاسبية خلال أيار ٢٠٢٠ بإصدار تعديلات على المعيار الدولي لإعداد التقارير المالية رقم (٣) اندماج الأعمال – إشارة الى الإطار المفاهيمي. تحل هذه التعديلات محل الإشارة الى الإطار المفاهيمي لإعداد وعرض القوائم المالية والذي صدر في عام ١٩٨٩ ومع الإشارة الى الإطار المفاهيمي للتقارير المالية والذي صدر في آذار ٢٠١٨ دون تغيير جوهري على متطلبات الإطار المفاهيمي.

كما أضاف المجلس استثناء لمبدأ الاعتراف بالمعيار الدولي لإعداد التقارير المالية رقم (٣) لتجنب إمكانية ظهور أرباح أو خسائر "اليوم الثاني" (Day ٢) للمطلوبات والالتزامات المحتملة المشمولة ضمن نطاق معيار المحاسبة الدولي رقم (٣٧) أو تفسير لجنة تفسير معايير التقارير المالية الدولية رقم (٢١) في حال تم تكبدها بشكل منفصل.

في الوقت ذاته قرر المجلس توضيح التوجيهات الحالية على المعيار الدولي لإعداد التقارير المالية رقم (٣) للأصول المحتملة التي لن تتأثر باستبدال الإطار المفاهيمي لإعداد وعرض القوائم المالية.

لم يكن لهذه التعديلات أثر جوهري على القوائم المالية للشركة.

#### **الممتلكات والآلات والمعدات: المتحصل من البيع قبل الاستخدام المعني – تعديلات على معيار المحاسبة الدولي رقم (١٦)**

قام المجلس الدولي للمعايير المحاسبية خلال أيار ٢٠٢٠ بإصدار تعديلات على معيار المحاسبة الدولي رقم (١٦) الممتلكات والآلات والمعدات: المتحصل من البيع قبل الاستخدام المعني والذي يمنع المنشآت من تخفيض كلفة الممتلكات والآلات والمعدات بقيمة المبالغ المتحصلة من بيع منتج تم إنتاجه في الفترة خلال إحضار الأصل إلى الموقع وتجهيزه للحالة اللازمة للعمل بالطريقة المقصودة التي تحددها الإدارة. وفقاً لذلك يجب على المنشأة الاعتراف بالمبالغ المتحصلة من بيع هذه المنتجات وتكلفة إنتاجها في الأرباح أو الخسائر.

لم يكن لهذه التعديلات أثر جوهري على القوائم المالية للشركة.

#### **العقود الخاسرة – كلفة التزامات العقود – تعديلات على معيار المحاسبة الدولي رقم (٣٧)**

قام المجلس الدولي للمعايير المحاسبية خلال أيار ٢٠٢٠، بإصدار تعديلات على معيار المحاسبة الدولي رقم (٣٧) والتي تحدد التكاليف التي يجب على المنشأة أن تأخذها بعين الاعتبار عند تقييم ما إذا كان العقد الخاسر أو سينتج عنه خسارة.

تطبق التعديلات طريقة "التكلفة المباشرة". أن التكاليف المباشرة المتعلقة بعقود بيع البضائع أو الخدمات تتضمن كلا من التكاليف الإضافية والتكاليف الموزعة المتعلقة بأنشطة العقد بشكل مباشر. لا تتعلق المصاريف الإدارية والعمومية بالعقود بشكل مباشر ولذلك يتم استبعادها إلا إذا تم تحميلها إلى الطرف الآخر بموجب شروط العقد. لم يكن لهذه التعديلات أثر جوهري على القوائم المالية للشركة.

#### **المعيار الدولي لإعداد التقارير المالية رقم (١) – تبني المعايير الدولية لإعداد التقارير المالية للمرة الأولى – شركة تابعة كمتبني للمعايير الدولية لإعداد التقارير المالية للمرة الأولى**

كجزء من التحسينات على معالجة المعايير الدولية لإعداد التقارير المالية للأعوام من ٢٠١٨-٢٠٢٠، أصدر مجلس معايير المحاسبة الدولية تعديلاً على المعيار الدولي لإعداد التقارير المالية رقم (١) – تبني المعايير الدولية لإعداد التقارير المالية للمرة الأولى. يسمح التعديل للشركة التابعة التي تختار تطبيق الفقرة د ١٦ (أ) من المعيار الدولي لإعداد التقارير المالية رقم (١) لقياس فروقات تحويل العملات الأجنبية المتراكم باستخدام المبالغ المعلن عنها من قبل الشركة الأم، بناءً على تاريخ تطبيق الشركة الأم للمعايير الدولية لإعداد التقارير المالية للمرة الأولى يتم تطبيق هذا التعديل أيضاً على الشركة الحليفة أو الاستثمار المشترك الذي يختار تطبيق الفقرة د ١٦ (أ) من المعيار الدولي لإعداد التقارير المالية رقم (١).

لم يكن لهذه التعديلات أثر جوهري على القوائم المالية للشركة.

**المعيار الدولي لإعداد التقارير المالية رقم (٩) الأدوات المالية – اختبار '١٠%' لإلغاء الاعتراف بالمطلوبات المالية**  
كجزء من التحسينات على معالجة المعايير الدولية لإعداد التقارير المالية للأعوام من ٢٠١٨-٢٠٢٠، أصدر مجلس معايير المحاسبة الدولية تعديلاً على المعيار الدولي لإعداد التقارير المالية رقم (٩).



يوضح التعديل الرسوم التي تأخذها الشركة بعين الاعتبار عند تقييم ما إذا كانت شروط المطلوبات المالية الجديدة أو المعدلة تختلف اختلافاً جوهرياً عن شروط المطلوبات المالية الأصلية. تشمل هذه الرسوم فقط تلك المدفوعة أو المستلمة من قبل المقترض والمقرض، بما في ذلك الرسوم المدفوعة أو المستلمة من قبل المقترض أو المقرض نيابة عن الآخر. تقوم الشركة بتطبيق التعديل على المطلوبات المالية التي يتم تعديلها أو تبادلها في أو بعد بداية السنة المالية التي تطبق فيها الشركة التعديل.

لم يكن لهذه التعديلات أثر جوهري على القوائم المالية للشركة.

### (٣-٢) أهم السياسات المحاسبية

#### ممتلكات ومعدات -

تظهر الممتلكات والمعدات بالكلفة بعد تنزيل الاستهلاك المتراكم ومخصص التدني في القيمة، إن وجد.

يتم استهلاك الممتلكات والمعدات (باستثناء الأراضي) عندما تكون جاهزة للاستخدام بطريقة القسط الثابت على مدى العمر الإنتاجي المتوقع لها باستخدام الفترات التالية:

#### السنوات

أثاث ومفروشات	٧-٤
أجهزة الحاسب الآلي	٥
أخرى	٦-٥

يتم مراجعة العمر الإنتاجي وطريقة الاستهلاك بشكل دوري للتأكد من أن طريقة وفترة الاستهلاك تتناسب مع المنافع الاقتصادية المتوقعة من الممتلكات والمعدات.

يتم استبعاد الممتلكات والمعدات عند بيعها أو عند عدم وجود منافع اقتصادية مستقبلية منها، ويتم إثبات أية أرباح أو خسائر استبعاد في قائمة الدخل الشامل.

#### مشاريع تحت التنفيذ -

تظهر المشاريع تحت التنفيذ بالكلفة بعد تنزيل التدني في القيمة، إن وجد. وتتضمن كلفة الإنشاءات والمعدات والمصروفات المباشرة. لا يتم استهلاك المشاريع تحت التنفيذ والتي سوف يتم استخدامها من قبل الشركة حتى تصبح جاهزة للاستخدام حيث يتم تحويلها إلى ممتلكات ومعدات.

#### نقد وأرصدة لدى البنوك -

يمثل النقد والأرصدة لدى البنوك الظاهر في قائمة المركز المالي النقد لدى البنوك والودائع لأجل باستحقاقات لا تتجاوز ثلاثة أشهر بحيث لا تتضمن مخاطر التغير في القيمة.

#### ذمم دائنة ومستحقات -

يتم إثبات المطلوبات للمبالغ المستحقة السداد في المستقبل للبضائع والخدمات المستلمة سواء تمت أو لم تتم المطالبة بها من قبل المورد أو مقدم الخدمة.

### قروض -

يتم الاعتراف بالقروض مبدئياً بالقيمة العادلة مطروحاً منها التكاليف المباشرة المتعلقة بالقروض ويتم تسجيلها لاحقاً بالكلفة المطفأة باستخدام طريقة سعر الفائدة الفعلي، ويتم الاعتراف بالأرباح أو الخسائر في قائمة الدخل الشامل خلال عملية احتساب الإطفاء. تحسب التكلفة المطفأة باعتبار أي خصم أو علاوة اقتناء والرسوم والتكاليف وهي جزء لا يتجزأ من سعر الفائدة الفعلي، وتدرج تكاليف التمويل في قائمة الدخل الشامل.

### منح مؤجلة -

يتم الاعتراف بالمنح الحكومية عندما يكون هناك تأكيد معقول بأن المنحة سيتم استلامها وسيتم الامتثال لجميع الشروط المرفقة.

يتم تصنيف القروض الممنوحة من الحكومة والتي تحمل سعر فائدة بمعدل اقل من سعر السوق كمنح حكومية. تمثل المنحة الزيادة في المبالغ المتحصلة من القرض عن رصيد القرض والذي يمثل صافي القيمة الحالية للدفعات المستقبلية مخصومة باستخدام سعر الفائدة السوقية. يتم تسجيل المنحة الحكومية ضمن الأرصدة الدائنة الأخرى في قائمة المركز المالي وفقاً لمعيار المحاسبة الدولي رقم (٢٠) - المنح الحكومية.

يتم الاعتراف بمصاريف الفوائد المتعلقة بالقروض باستخدام طريقة الفائدة الفعلية هذا ويتم إطفاء المنح الحكومية من خلال قائمة الدخل الشامل بطريقة منتظمة تقابل التكاليف المتعلقة بهذه المنح (تكاليف تمويل).

### مخصصات -

يتم الاعتراف بالمخصصات عندما يترتب على الشركة التزام حالي (قانوني أو فعلي) ناتج عن حدث سابق، ويكون من المحتمل حدوث تدفقات خارجة لمنافع اقتصادية لتسوية الالتزام مع إمكانية وضع تقدير يمكن الاعتماد عليه لقيمة الالتزام.

### تحقق الإيرادات والاعتراف بالمصاريف -

يتم إثبات إيرادات الفوائد باستخدام طريقة الفائدة الفعلية.

يتم تحقق الإيرادات الأخرى وفقاً لمبدأ الاستحقاق.

يتم الاعتراف بالمصاريف وفقاً لمبدأ الاستحقاق.

### ضريبة الدخل -

يتم احتساب مخصص ضريبة الدخل وفقاً لقانون ضريبة الدخل المعمول به في المملكة الأردنية الهاشمية ووفقاً لمعيار المحاسبة الدولي رقم (١٢).

إن الضرائب المؤجلة هي الضرائب المتوقعة دفعها أو استردادها نتيجة الفروقات الزمنية المؤقتة بين قيمة الموجودات أو المطلوبات في القوائم المالية والقيمة التي يتم احتساب الربح الضريبي على أساسها. يتم احتساب الضرائب المؤجلة باستخدام طريقة المطلوبات بتاريخ قائمة المركز المالي وتحتسب الضرائب المؤجلة وفقاً للنسب الضريبية التي يتوقع تطبيقها عند تسوية الالتزام الضريبي أو تحقيق الموجودات الضريبية المؤجلة. يتم مراجعة رصيد الموجودات الضريبية المؤجلة في تاريخ القوائم المالية ويتم تخفيضها في حالة توقع عدم إمكانية الاستفادة من تلك الموجودات الضريبية جزئياً أو كلياً.

**العملات الأجنبية –**

يتم تسجيل المعاملات التي تتم بالعملات الأجنبية خلال السنة بأسعار الصرف السائدة في تاريخ إجراء المعاملات، كما يتم تحويل أرصدة الموجودات والمطلوبات المالية بالعملات الأجنبية بأسعار الصرف السائدة في تاريخ القوائم المالية. يتم تسجيل الأرباح أو الخسائر الناتجة عن تحويل العملات الأجنبية في قائمة الدخل الشامل.

**تدني الموجودات المالية –**

تعترف الشركة بمخصص خسائر ائتمانية متوقعة لجميع أدوات الدين غير المحتفظ بها بالقيمة العادلة من خلال بنود الدخل الشامل. تمثل الخسائر الائتمانية المتوقعة الفرق بين التدفقات النقدية التعاقدية المستحقة وجميع التدفقات النقدية التي تتوقع الشركة استلامها فعلاً، مخصومة على أساس سعر الفائدة الفعلي الأصلي. تشمل التدفقات النقدية المتوقعة التدفقات النقدية من بيع ضمانات محتفظ بها أو تحسينات ائتمانية أخرى تعد جزءاً لا يتجزأ من الشروط التعاقدية (ان وجدت).

تقوم إدارة الشركة باحتساب المخصص استناداً إلى خبرتها التاريخية في خسارة الائتمان معدلة وفقاً للعوامل المستقبلية الخاصة بالمدينين والبيئة الاقتصادية.

**تدني الموجودات غير المالية –**

تقوم الشركة كما في تاريخ إعداد التقارير المالية بتقييم ما إذا كان هناك دليل بأن الأصل قد انخفضت قيمته. إذا وجد أي دليل على ذلك، أو عندما يتطلب إجراء اختبار سنوي للانخفاض في القيمة، تقوم الشركة بتقييم المبلغ الممكن تحصيله للأصل. إن مبلغ الأصل الممكن تحصيله هو القيمة العادلة للأصل أو وحدة توليد النقد ناقصاً تكاليف البيع وقيمته المستخدمة أيهما أعلى ويتم تحديده للأصل الفردي، إلا إذا كان الأصل لا يولد تدفقات نقدية داخلية مستقلة إلى حد كبير عن تلك الناتجة من الموجودات الأخرى أو موجودات الشركة. عندما يتجاوز المبلغ المدرج للأصل أو وحدة توليد النقد المبلغ الممكن تحصيله، يعتبر الأصل منخفض القيمة ويتم تخفيضه إلى المبلغ الممكن تحصيله. لتقدير القيمة العادلة المستخدمة، يتم خصم التدفقات النقدية المستقبلية للوصول إلى القيمة الحالية لها باستخدام سعر خصم ما قبل الضريبة والذي يعكس تقييمات السوق الحالية للقيمة الزمنية للأموال والمخاطر المحددة للأصل. أثناء تحديد القيمة العادلة ناقصاً تكاليف البيع، تؤخذ المعاملات الحديثة في السوق في الاعتبار إذا كانت متوفرة. وإذا لم يكن ممكناً تحديد مثل تلك المعاملات، يتم استخدام نموذج التقييم المناسب. يتم تسجيل خسائر التدني في قائمة الدخل الشامل.

**التصنيف المتداول مقابل غير المتداول –**

تعرض الشركة الموجودات والمطلوبات في قائمة المركز المالي على أساس التصنيف المتداول وغير المتداول.

يعتبر الموجود متداولاً عندما:

- يتوقع تحقيقه أو ينوي بيعه أو استهلاكه في الدورة التشغيلية الاعتيادية؛
- يحتفظ به بصورة أساسية لغرض المتاجرة؛
- يتوقع تحقيقه خلال اثني عشر شهراً بعد فترة إعداد التقارير؛ أو
- النقد وما في حكمه إلا إذا كان مقيد من إن يتم استبداله أو استخدامه لتسوية مطلوب لمدة اثني عشر شهراً على الأقل بعد فترة إعداد التقارير.

يتم تصنيف جميع الموجودات الأخرى على أنها غير متداولة.

يعتبر المطلوب متداولاً عندما:

- يتوقع تسويته في الدورة التشغيلية الاعتيادية؛
- يحتفظ به بصورة أساسية لغرض المتاجرة؛
- عندما يكون مستحق السداد خلال اثني عشر شهراً بعد فترة إعداد التقارير؛ أو
- ليس هناك حق غير مشروط لتأجيل تسوية المطلوب لمدة اثني عشر شهراً على الأقل بعد فترة إعداد التقارير.

يتم تصنيف جميع المطلوبات الأخرى على أنها غير متداولة.

تصنف موجودات ومطلوبات الضريبة المؤجلة على أنها موجودات ومطلوبات غير متداولة.

### قياس القيمة العادلة –

إن القيمة العادلة هي السعر الذي سيتم استلامه لبيع الموجودات أو المدفوع لتحويل المطلوبات في معاملة منتظمة بين المشاركين في السوق في تاريخ قياس القيمة العادلة. يستند قياس القيمة العادلة على افتراض أن المعاملة لبيع الموجودات أو لتحويل المطلوبات تحدث إما في:

- السوق الرئيس للموجودات أو المطلوبات، أو
- في غياب السوق الرئيس، في الأسواق الأكثر تفضيلاً للموجودات أو المطلوبات.

إن السوق الرئيس أو السوق الأكثر تفضيلاً يجب أن يكون سهل الوصول إليه من قبل الشركة.

يتم قياس القيمة العادلة للموجودات أو المطلوبات باستخدام الافتراضات التي يستخدمها المشاركون في السوق عند تسعير الموجودات أو المطلوبات، مع افتراض أن المشاركين في السوق يتصرفون حسب مصلحتهم الاقتصادية.

إن قياس القيمة العادلة لموجودات غير مالية يأخذ في الاعتبار قدرة المشارك في السوق على توليد منافع اقتصادية باستخدام الموجودات في أعلى وأفضل استخدام لها، أو عن طريق بيعها لمشارك آخر في السوق يمكنه استخدام الموجودات في أعلى وأفضل استخدام لها.

تستخدم الشركة أساليب التقييم التي تناسب الظروف والتي تتوفر لها بيانات كافية لقياس القيمة العادلة، والاستخدام الأمثل للمدخلات الملحوظة الملائمة وتقليل استخدام المدخلات غير الملحوظة.

إن جميع الموجودات والمطلوبات التي تقاس قيمتها العادلة أو يتم الإفصاح عنها في القوائم المالية يتم تصنيفها ضمن التسلسل الهرمي للقيمة العادلة، ومبينة كما يلي استناداً لأقل مستوى من المدخلات الأساسية لقياس القيمة العادلة ككل.

المستوى الأول: الأسعار غير المعدلة والمتداولة في الأسواق النشطة للموجودات أو المطلوبات المماثلة.  
المستوى الثاني: أساليب للتقييم حيث تكون جميع المدخلات التي لها تأثير جوهري على القيمة العادلة المسجلة ملحوظة، بشكل مباشر أو غير مباشر، و

المستوى الثالث: أساليب تقييم تستخدم مدخلات لها تأثير جوهري على القيمة العادلة المسجلة التي لا تستند إلى بيانات السوق الملحوظة.

بخصوص الموجودات والمطلوبات المثبتة في القوائم المالية على أساس متكرر، تحدد الشركة فيما إذا كانت التحويلات قد تمت بين المستويات في التسلسل الهرمي بإعادة تقييم التصنيفات (استناداً إلى أدنى مستوى من المدخلات التي تعتبر جوهرية لقياس القيمة العادلة ككل) في نهاية كل فترة مالية.

### التقاص -

يتم إجراء تقاص بين الموجودات المالية والمطلوبات المالية وإظهار المبلغ بالصافي في قائمة المركز المالي فقط عندما تتوفر الحقوق القانونية الملزمة، وكذلك عندما يتم تسويتها على أساس التقاص أو يكون تحقق الموجودات وتسوية المطلوبات في نفس الوقت.

### الموجودات والمطلوبات المحتملة -

لا يتم تسجيل المطلوبات المحتملة في القوائم المالية وإنما يتم الإفصاح عنها عندما يكون احتمال دفعها مستبعداً. لا يتم تسجيل الموجودات المحتملة في القوائم المالية وإنما يتم الإفصاح عنها عندما يكون احتمال قبضها ممكناً.

### (٤-٢) استخدام التقديرات

إن إعداد القوائم المالية وتطبيق السياسات المحاسبية يتطلب من إدارة الشركة القيام بتقديرات واجتهادات تؤثر على مبالغ الموجودات والمطلوبات والإفصاح عن الالتزامات المحتملة. إن هذه التقديرات والاجتهادات تؤثر أيضاً على الإيرادات والمصروفات والمخصصات وبشكل خاص يتطلب من إدارة الشركة القيام بأحكام واجتهادات هامة لتقدير مبالغ التدفقات النقدية المستقبلية وأوقاتها الناجمة عن أوضاع وظروف تلك التقديرات في المستقبل. إن التقديرات مبنية بالضرورة على فرضيات وعوامل متعددة لها درجات متفاوتة من التقدير وعدم التيقن وإن النتائج الفعلية قد تختلف عن التقديرات وذلك نتيجة التغيرات في المستقبل في أوضاع وظروف تلك المخصصات.

### (٣) ممتلكات ومعدات

أراضي	أثاث ومفروشات	أجهزة الحاسب الآلي	أخرى	المجموع
دينار	دينار	دينار	دينار	دينار

٢٠٢٢ -

#### الخلفة -

الرصيد كما في ١ كانون الثاني	٧٩٢,٨٧٧	١٧١٤	٥٤٩٨	٦٠٥	٨٠٠,٦٩٤
الرصيد كما في ٣١ كانون الأول	٧٩٢,٨٧٧	١٧١٤	٥٤٩٨	٦٠٥	٨٠٠,٦٩٤

#### الاستهلاك المتراكم -

الرصيد كما في ١ كانون الثاني	-	١٧١٣	٥٤٩٧	٦٠٥	٧٨١٥
الرصيد كما في ٣١ كانون الأول	-	١٧١٣	٥٤٩٧	٦٠٥	٧٨١٥

#### صافي القيمة الدفترية -

كما في ٣١ كانون الأول	٧٩٢,٨٧٧	١	١	-	٧٩٢,٨٧٩
-----------------------	---------	---	---	---	---------

أراضي	أثاث ومفروشات	أجهزة الحاسب الآلي	أخرى	المجموع
دينار	دينار	دينار	دينار	دينار
٢٠٢١ -				
الكلفة -				
٧٩٢ر٨٧٧	١ر٧١٤	٥ر٤٩٨	٦٠٥	٨٠٠ر٦٩٤
٧٩٢ر٨٧٧	١ر٧١٤	٥ر٤٩٨	٦٠٥	٨٠٠ر٦٩٤
الرصيد كما في ١ كانون الثاني				
الرصيد كما في ٣١ كانون الأول				
الاستهلاك المتراكم -				
-	١ر٧١٣	٥ر٤٩٧	٦٠٥	٧ر٨١٥
-	١ر٧١٣	٥ر٤٩٧	٦٠٥	٧ر٨١٥
الرصيد كما في ١ كانون الثاني				
الرصيد كما في ٣١ كانون الأول				
صافي القيمة الدفترية -				
٧٩٢ر٨٧٧	١	١	-	٧٩٢ر٨٧٩
كما في ٣١ كانون الأول				

## (٤) مشاريع تحت التنفيذ

يمثل هذا البند المبالغ المدفوعة لإعداد الدراسات والتصاميم الهندسية المنجزة المتعلقة بإنشاء منتجع بيئي يحتوي على ٣٠ غرفة فندقية وبرك سباحة علاجية ومطاعم. بالإضافة الى اعمال الحفر وأعمال إنشائية وتوسيع البركة الرئيسية والأسوار.

إن تفاصيل هذا البند كما يلي:

٢٠٢١	٢٠٢٢	
دينار	دينار	
٦٣٦ر٣٥٦	٢ر٢٣٣ر٩٢٢	الرصيد في بداية السنة
١ر٥٩٧ر٥٦٦	١ر٨٤٣ر٤٦٧	إضافات
٢ر٢٣٣ر٩٢٢	٤٠.٧٧ر٣٨٩	
(٣٦٨ر٤٧٥)	(٣٦٨ر٤٧٥)	مخصص تدني قيمة مشاريع تحت التنفيذ
١ر٨٦٥ر٤٤٧	٣ر٧٠.٨ر٩١٤	الرصيد في نهاية السنة

تقدر كلفة الانتهاء من الجزء غير المنفذ للمشاريع تحت التنفيذ بملغ ٩٠٠.٠٠٠ دينار تقريبا كما في ٣١ كانون الأول ٢٠٢٢ (٢٠٢١: ٠.٠٠٠ره دينار). تتوقع إدارة الشركة الانتهاء من تنفيذ هذا المشروع في نهاية عام ٢٠٢٥.



## (٥) أرصدة مدينة أخرى

٢٠٢١	٢٠٢٢	
دينار	دينار	
٢٠٠.١	٢١٦٦٨	أمانات ضريبة دخل
١٩٨٩٣	٢٠٣١٧	أمانات ضريبة مبيعات
١٦٣٥٨٤	٤٠٠.٦	دفعات مقدمة للمقاولين
٧١٠	٨٥٢	مصرفات مدفوعة مقدما
٦٧٣	١١٧٣	ذمم مستأجرين *
١١٥	١٧٠	أخرى
٢٠٥٩٧٦	٤٩٨٦	
-	(١٢٥)	ينزل: مخصص خسائر ائتمانية متوقعة *
٢٠٥٩٧٦	٤٨٠.٦١	

\* فيما يلي الحركة على مخصص الخسائر الائتمانية المتوقعة مقابل ذمم المستأجرين:

٢٠٢١	٢٠٢٢	
دينار	دينار	
-	-	الرصيد كما في اول كانون الثاني
-	١٢٥	المخصص خلال السنة (ايضاح ١٠)
-	١٢٥	الرصيد كما في ٣١ كانون الأول

## (٦) نقد وأرصدة لدى البنك

٢٠٢١	٢٠٢٢	
دينار	دينار	
٢٠٥٩١	١٦٨٩٨٥	أرصدة لدى البنك
٦٩٢٤٠	٣٥٩٩٨٦	ودائع لأجل *
٨٩٧٣٣١	٥٢٨٩٧١	

\* يتم ربط الودائع لأجل بالدينار الأردني لدى بنك تجاري محلي وتستحق خلال فترة ثلاثة أشهر أو أقل وتتقاضى فوائد بمعدل ٣.٥٨٪ سنوياً (٢٠٢١: ٣.٢٥٪).

## (٧) حقوق الملكية

## رأس المال المدفوع -

يبلغ رأس المال الشركة المصرح به ٢٠٠.٠٠٠ سهم بقيمة إسمية دينار للسهم الواحد ويبلغ رأس المال المكتتب به والمدفوع ٢٠٠.٠٠٠ سهم بقيمة اسمية دينار للسهم الواحد كما في ٣١ كانون الأول ٢٠٢٢.

## علاوة إصدار -

تمثل المبالغ المتجمعة في هذا البند المبالغ المقبوضة والنتيجة عن الفرق بين سعر الإصدار والقيمة الاسمية للسهم.

**احتياطي إجباري -**

تمثل المبالغ المتجمعة في هذا البند ما تم تحويله من الأرباح السنوية قبل ضريبة الدخل بنسبة ١٠٪ خلال السنوات وهو غير قابل للتوزيع على المساهمين. تستطيع الشركة التوقف عن تحويل المبالغ للاحتياطي الإجباري عندما يبلغ رصيده ٢٥٪ من رأس مال الشركة.

**احتياطي اختياري -**

تمثل المبالغ المتجمعة في هذا البند ما تم تحويله من الأرباح السنوية قبل ضريبة الدخل بنسبة لا تتجاوز ٢٠٪ خلال السنوات وهو قابل للتوزيع على المساهمين.

**(٨) قرض بنكي****أقساط قروض**

٣١ كانون الأول ٢٠٢١			٣١ كانون الأول ٢٠٢٢			عملة القرض
المجموع	طويلة الأجل	تستحق الدفع خلال سنة	المجموع	طويلة الأجل	تستحق الدفع خلال سنة	
دينار	دينار	دينار	دينار	دينار	دينار	
٢٤٠.٨٠.٤٩	٢٤٠.٨٠.٤٩	-	٢٦٥.٣٤.٨٨	٢٤٢.٢٧.١٩	٢٣.٧٦٩	دينار أردني
بنك القاهرة عمان						
ينزل: إيرادات منح حكومية						
(١٤٠.٨٥١)	(١٤٠.٨٥١)	-	(٣٧٢.٧٨٦)	(٣٥٩.٩٥)	(١٣.٦٩١)	غير مستحقة
٢٢٦.٩٨	٢٢٦.٩٨	-	٢٢٨.٥٦.٢	٢٠.٦٣.٢٤	١٠.٧٨	

تم في ٤ أيلول ٢٠١٩ توقيع اتفاقية قرض متناقص بمبلغ ٢,٠٠٠,٠٠٠ دينار تحت مظلة سلف البنك المركزي لدعم القطاع السياحي، وذلك لتمويل إنشاء منتجع بيئي في منطقة الحمة شمال المملكة. تبلغ مدة القرض ١٠ سنوات متضمنة فترة سماح مدتها ٣٠ شهراً، بحيث يبدأ التسديد بعد ذلك ولمدة سبع سنوات ونصف بموجب ١٦ قسطاً نصف سنوي يبلغ كل منها ١٢,٠٠٠ دينار اعتباراً من ٣١ كانون الأول ٢٠٢١ وبفائدة سنوية ٣٪.

تم إعادة جدولة القرض حيث تم تخفيض سعر الفائدة السنوية إلى ٣٪ اعتباراً من ١ نيسان ٢٠٢٠ مع تخفيض عدد الأقساط إلى ١٣ قسط نصف سنوي متساوي بمبلغ ١٥٣,٨٤٧ دينار. يستحق القسط الأول بتاريخ ٣٠ أيلول ٢٠٢٣. تم في تاريخ ١٧ أيار ٢٠٢١ زيادة سقف القرض بمبلغ ٣,٠٠٠,٠٠٠ دينار ليصبح ٣,٠٠٠,٠٠٠ دينار، وهذا وتم تعديل قيمة الأقساط النصف سنوية لتصبح ٢٣,٧٦٩ دينار حيث يستحق القسط الأول بتاريخ ٣٠ أيلول ٢٠٢٣.

بلغ الجزء غير المستغل من القرض ٣٤٦,٥١٢ دينار كما في ٣١ كانون الأول ٢٠٢٢ (٢٠٢١: ٥٩١,٩٥١ دينار).

يتم السحب من القرض على شكل دفعات مقابل قيام المقترض بتقديم فواتير ومطالبات تعكس الإنجاز في المشروع ومصادق عليها من قبل المهندس الاستشاري.

إن قيمة الدفعات السنوية واستحقاقاتها للقرض هي كما يلي:

السنة	دينار
٢٠٢٤	٤٦٦٥٣٨
٢٠٢٥	٤٦٦٥٣٨
٢٠٢٦	٤٦٦٥٣٨
٢٠٢٧	٤٦٦٥٣٨
٢٠٢٨ وما بعدها	٥٧٦٥٦٧
المجموع	٢٤٢٢٧١٩

### (٩) ذمم وأرصدة دائنة أخرى

٢٠٢٢	٢٠٢١	
دينار	دينار	
٣٧٢٧٨٦	١٤٠٨٥١	إيرادات منح حكومية غير مستحقة *
٢٣٧٣٥٨	٢٢٩٤١١	مستحقات مقاولين
٩١٨٥٩	٨٢٣٧	محتجزات مقاولين
٣٨٦٨٣	٢٧٦٨٩	ذمم دائنة
٣٧٩٣٥	-	فوائد مستحقة
٤٦٥٨	٤٦٥٨	أرباح أسهم غير موزعة
٤١٧٧	٤١٧٧	مخصص قضايا
٧٥٠	٢١٠٨	ذمم موظفين
٥٠٠	١٧٠٠	مصرفات مستحقة
٩٢٢	١٨٤٣	أخرى
٧٨٩٦٢٨	٤٩٤٥٧٤	

\* يمثل هذا البند مبلغ الخصم من الرصيد المتعلق بسلف البنك المركزي التي تم منحها لدعم القطاع السياحي بمبلغ ٣٧٢٧٨٦ دينار. حيث تم منح هذه التسهيلات بأسعار فائدة أقل من متوسط سعر الفائدة المعتمدة في السوق، وسوف يتم خصم هذا الرصيد على مدة التسهيلات الممنوحة.

## (١٠) مصاريف إدارية

٢٠٢١	٢٠٢٢	
دينار	دينار	
٢٩٨٠	٣٨٨٢	رسوم واشتراكات
٧٦٣٠	٣٨٢٠	رواتب وأجور
٢٦٨٠	٢٤٧٣	أتعاب مهنية
١٥٣٥	٤٨٤	هاتف وفاكس
-	١٢٥	مخصص خسائر ائتمانية متوقعة (إيضاح ٥)
٧٤٦	٧٥٣	مصاريف اجتماع الهيئة العامة
٦٦٢	٦٦٢	تأمين المسؤولية المدنية
٤٧٥	٤٧٦	ضرائب ورسوم عقارات الموقع
٤٤٥	٤٤٥	حصة الشركة من اشتراك الضمان الاجتماعي للموظفين
٨٤٦٤	٢٣٣	مصاريف حكومية
٢٠٧	٢١٤	خدمات
٤٨٦	١٤٣	بدل العمل الإضافي
٢٤٠	-	مصاريف صيانة
٧٩٤	-	مخصص تعويض نهاية الخدمة
١٠٣٦	٦٢٣	أخرى
٢٨٢١٠	١٤٩٣٣	

## (١١) ضريبة الدخل

لم يتم احتساب ضريبة الدخل للشركة لعامي ٢٠٢٢ و ٢٠٢١ بسبب زيادة المصروفات المقبولة ضريبياً عن الإيرادات الخاضعة للضريبة، وفقاً لقانون ضريبة الدخل رقم (٣٤) لسنة ٢٠١٤ وتعديلاته.

قامت الشركة بتقديم إقراراتها لدائرة ضريبة الدخل والمبيعات حتى عام ٢٠٢١. لم تقم دائرة ضريبة الدخل والمبيعات بمراجعة السجلات المحاسبية للشركة لعام ٢٠٢١ حتى تاريخ إعداد هذه القوائم المالية.

حصلت الشركة على مخالصة نهائية من دائرة ضريبة الدخل حتى عام ٢٠١٦. تم قبول إقرارات الشركة للأعوام ٢٠١٧ إلى ٢٠٢٠ بنظام العينة.

## (١٢) الحصة الأساسية والمخفضة للسهم من ربح (خسارة) السنة

٢٠٢١	٢٠٢٢	
(٩٤٣٦)	٦٤٣٩	ربح (خسارة) السنة (دينار)
١٧٢١٣٣٦	٢٠٠٠٠٠	المتوسط المرجح لعدد الأسهم (سهم)
فلس/ دينار	فلس/ دينار	
(٠,٠٠٥)	٠,٠٠٣	حصة السهم الأساسية والمخفضة من ربح (خسارة) السنة

إن حصة السهم المخفضة من ربح (خسارة) السنة مساوية للحصة الأساسية من السهم.

## (١٣) المعاملات مع جهات ذات علاقة

تمثل المعاملات مع جهات ذات علاقة المعاملات التي تمت مع الشركة الأم والشركات الشقيقة والمساهمين والإدارة التنفيذية العليا والشركات التي يكون فيها مالكيين رئيسيين. هذا ويتم اعتماد الاسعار والشروط المتعلقة بهذه المعاملات من قبل مجلس ادارة الشركة.

## بنود قائمة المركز المالي كما في ٣١ كانون الأول:

٢٠٢١	٢٠٢٢	
دينار	دينار	موجودات
		أرصدة لدى البنك -
٨٩٧٣٣١	٥٢٨٩٧١	بنك القاهرة عمان (مساهم رئيسي)
		مطلوبات
		قرض بنكي -
١٢٦٧١٩٨	٢٢٨٠٧٠٢	بنك القاهرة عمان (مساهم رئيسي)
		مطلوبات
		مبالغ مستحقة لجهة ذات علاقة -
٢٦٤٤٨	٢٨٦٤٣	مبالغ مستحقة إلى شركة زارة للاستثمار (قابضة) (الشركة الأم)

## بنود قائمة الدخل الشامل للسنة المنتهية ٣١ كانون الأول:

٢٠٢١	٢٠٢٢	
دينار	دينار	
١٧٨٠٩	٢٠٨٧٢	إيرادات فوائد - بنك القاهرة عمان (مساهم رئيسي)

**(١٤) القضايا**

بلغت قيمة القضايا المقامة على الشركة ١٤٦٠٧ دينار كما في ٣١ كانون الأول ٢٠٢٢ (٢٠٢١: ١٤٦٠٧ دينار). وبراى إدارة الشركة ومستشارها القانوني فانه لن يترتب على الشركة أية التزامات مالية تجاه هذه القضايا باستثناء ما تم تخصيصه لمواجهة تلك القضايا. لم تقم الشركة بإقامة أى قضايا على الغير كما في ٣١ كانون الأول ٢٠٢٢ و٢٠٢١.

**(١٥) القيمة العادلة للأدوات المالية**

تتمثل الادوات المالية في الموجودات والمطلوبات المالية.

تتكون الموجودات المالية من الأرصدة لدى البنك وبعض الارصدة المدينة الاخرى. تتكون المطلوبات المالية من الذمم الدائنة والقرض البنكي والمبالغ المستحقة لجهة ذات علاقة وبعض الارصدة الدائنة الاخرى.

ان القيمة العادلة للأدوات المالية لا تختلف بشكل جوهري عن القيمة الدفترية لهذه الادوات.

**(١٦) ادارة المخاطر****مخاطر اسعار الفوائد –**

ان الشركة معرضة لمخاطر أسعار الفائدة على موجوداتها ومطلوباتها والتي تحمل فائدة متغيرة مثل الودائع لدى البنك والقرض البنكي.

يوضح الجدول التالي حساسية قائمة الدخل الشامل للتغيرات الممكنة المعقولة على اسعار الفائدة كما في ٣١ كانون الاول، مع بقاء جميع المتغيرات الاخرى المؤثرة ثابتة.

٢٠٢٢ –

العملية	الزيادة بسعر الفائدة	الأثر على ربح السنة
دينار أردني	٢٥	دينار (٤٨٠٢)

٢٠٢١ –

العملية	الزيادة بسعر الفائدة	الأثر على خسارة السنة
دينار أردني	٢٥	دينار ٤٣٨

في حال كان هناك تغير سلبي في أسعار الفوائد يكون الأثر مساوي للتغير أعلاه مع عكس الإشارة.



**مخاطر الائتمان –**

مخاطر الائتمان هي المخاطر التي قد تنجم عن تخلف أو عجز المدينون والجهات الأخرى عن الوفاء بالتزاماتهم تجاه الشركة.

تري الشركة بأنها ليست معرضة بدرجة كبيرة لمخاطر الائتمان لعدم وجود ذمم مدينة، هذا وتحفظ الشركة بالأرصدة والودائع لدى مؤسسات مصرفية رائدة.

**مخاطر السيولة –**

تعمل الشركة على إدارة مخاطر السيولة وذلك عن طريق التأكد من توفر التمويل اللازم من قبل المساهمين. يلخص الجدول أدناه توزيع المطلوبات المالية (غير مخصصة) كما في ٣١ كانون الأول على أساس الفترة المتبقية للاستحقاق التعاقدية:

أقل من ٣ شهور	من ٣ شهور إلى ١٢ شهر	١ الى ٥ سنوات	المجموع
دينار	دينار	دينار	دينار
٤١٦٨٤٢	–	–	٤١٦٨٤٢
–	٢٣٧٦٩٢	٢٤٩٥٨٤٠	٢٧٣٣٠٩٣
٢٨٦٤٣	–	–	٢٨٦٤٣
٤٤٥٤٨٥	٢٣٧٦٩٢	٢٤٩٥٨٤٠	٣١٧٨٥٧٨

أقل من ٣ شهور	من ٣ شهور إلى ١٢ شهر	١ الى ٥ سنوات	المجموع
دينار	دينار	دينار	دينار
٣٥٣٧٢٣	–	–	٣٥٣٧٢٣
–	–	٣٥٩٧٦٧	٣٥٩٧٦٧
٢٦٤٤٨	–	–	٢٦٤٤٨
٣٨٠٧١	–	٣٥٩٧٦٧	١٧٣٩٩٣٨

**مخاطر العملات –**

إن معظم تعاملات الشركة هي بالدينار الأردني والدولار الأمريكي. إن سعر صرف الدينار مربوط بسعر ثابت مع الدولار الأمريكي (١ دولار لكل دينار).

**(١٧) إدارة رأس المال**

يتمثل الهدف الرئيسي فيما يتعلق بإدارة رأسمال الشركة بالتأكد من المحافظة على نسب رأسمال ملائمة بشكل يدعم نشاط الشركة ويعظم حقوق الملكية.

تقوم الشركة بإدارة هيكل رأس المال وإجراء التعديلات اللازمة عليها في ضوء تغيرات ظروف العمل. قررت الهيئة العامة للشركة في اجتماعها غير العادي المنعقد بتاريخ ٢١ نيسان ٢٠٢١ زيادة رأس المال بمبلغ ٤٤٢ر٢٨ دينار ليصبح رأس المال المكتتب به والمدفوع ٢ر٠٠٠ر٠٠٠ دينار بقيمة اسمية دينار للسهم الواحد. يبلغ رأس المال الشركة المصرح به ٢ر٠٠٠ر٠٠٠ سهم بقيمة إسمية دينار للسهم الواحد ويبلغ رأس المال المكتتب به والمدفوع ٢ر٠٠٠ر٠٠٠ سهم بقيمة اسمية دينار للسهم الواحد كما في ٣١ كانون الأول ٢٠٢٢.

ان البنود المتضمنة في هيكل رأس المال تتمثل في رأس المال المدفوع وعلاوة الإصدار والاحتياطي الاجباري والاحتياطي الاختياري والخسائر المتراكمة والبالغ مجموعها ١٩٧٩ر٨٥٢ دينار كما في ٣١ كانون الأول ٢٠٢٢ مقابل ١٩٧٣ر٤١٣ دينار كما في ٣١ كانون الأول ٢٠٢١.

**(١٨) معايير التقارير المالية الدولية والتفسيرات الجديدة والتعديلات الصادرة وغير النافذة بعد**

إن المعايير المالية الدولية والتفسيرات الجديدة والتعديلات الصادرة وغير النافذة حتى تاريخ القوائم المالية مبيّنة أدناه، وستقوم الشركة بتطبيق هذه التعديلات ابتداء من تاريخ التطبيق الإلزامي:

**المعيار الدولي لإعداد التقارير المالية رقم (١٧) عقود التأمين**

أصدر المجلس الدولي للمعايير المحاسبية في أيار من عام ٢٠١٧ المعيار الدولي لإعداد التقارير المالية رقم (١٧) عقود التأمين نموذجاً شاملاً للاعتراف والقياس والعرض والإيضاحات المتعلقة بعقود التأمين. وما أن سري، يحل المعيار الدولي لإعداد التقارير المالية رقم (١٧) محل المعيار الدولي لإعداد التقارير المالية رقم (٤) عقود التأمين الصادر في عام ٢٠٠٥. ينطبق المعيار الدولي لإعداد التقارير المالية رقم (١٧) على جميع أنواع عقود التأمين (مثل عقود الحياة وغيرها من عقود التأمين المباشرة وعقود إعادة التأمين) دون النظر للمنشأة المصدرة لعقد التأمين، كما ينطبق على بعض الضمانات والأدوات المالية التي تحمل خاصية المشاركة. تسري استثناءات محدودة لنطاق التطبيق. يوفر الإطار العام للمعيار الدولي لإعداد التقارير المالية رقم (١٧) نموذج محاسبي لعقود التأمين يكون أكثر فائدة واتساقاً لشركات التأمين. على عكس المتطلبات الواردة في المعيار الدولي لإعداد التقارير المالية رقم (٤)، والتي تعتمد إلى حد كبير على سياسات المحاسبة المحلية السابقة، يوفر المعيار الدولي لإعداد التقارير المالية رقم (١٧) نموذجاً شاملاً لعقود التأمين حيث يغطي جميع الجوانب المحاسبية ذات الصلة. جوهر المعيار الدولي لإعداد التقارير المالية رقم (١٧) هو النموذج العام، ويكمّله:

- تطبيق محدد للعقود مع ميزات المشاركة المباشرة (نهج الرسوم المتغيرة).
- نهج مبسط (نهج تخصيص الأقساط) بشكل أساسي للعقود قصيرة الأجل.

سيتم تطبيق هذا المعيار بأثر رجعي اعتباراً من ١ كانون الثاني، مع السماح بالتطبيق المبكر شريطة ان المنشأة طبقت المعيار الدولي لإعداد التقارير المالية رقم (٩) والمعيار الدولي لإعداد التقارير المالية رقم (١٥) قبل أو مع تطبيق المعيار الدولي لإعداد التقارير المالية رقم (١٧).

لا ينطبق هذا المعيار على الشركة.

**تعديلات على معيار المحاسبة الدولي رقم (١): تصنيف المطلوبات المتداولة مقابل غير المتداولة**

قام المجلس الدولي للمعايير المحاسبية خلال كانون الثاني ٢٠٢٠ بإصدار تعديلات على فقرات (٦٩) إلى (٧٦) من معيار المحاسبة الدولي رقم (١) لتحديد متطلبات تصنيف المطلوبات المتداولة مقابل غير المتداولة. توضح هذه التعديلات: تعريف "الحق لتأجيل التسوية"،

الحق لتأجيل التسوية يجب ان يكون موجود في نهاية الفترة المالية،

ان التصنيف لا يتأثر باحتمالية المنشأة ممارسة حقها في التأجيل،

وفي حال كانت المشتقات المتضمنة في المطلوبات القابلة للتحويل في حد ذاتها أداة حقوق ملكية عند اذ لا تؤثر شروط المطلوبات على تصنيفها.

سيتم تطبيق التعديلات بأثر رجعي اعتباراً من ١ كانون الثاني ٢٠٢٤. تقوم الشركة حالياً بتقييم تأثير التعديلات على الممارسات الحالية وما إذا كانت اتفاقيات القروض الحالية قد تتطلب إعادة تفاوض.

من غير المتوقع أن يكون للتعديلات أثر جوهري على القوائم المالية للشركة.

**تعريف التقديرات المحاسبية – تعديلات على معيار المحاسبة الدولي رقم (٨)**

في شباط من عام ٢٠٢١، أصدر مجلس معايير المحاسبة الدولية تعديلات على معيار المحاسبة الدولي رقم (٨)، حيث قدم تعريفاً لـ "التقديرات المحاسبية". توضح التعديلات الفرق بين التغييرات في التقديرات المحاسبية والتغيرات في السياسات المحاسبية وتصحيح الأخطاء. كما أنها توضح كيفية استخدام المنشآت لتقنيات القياس والمدخلات لتطوير التقديرات المحاسبية.

سيتم تطبيق هذه التعديلات اعتباراً من ١ كانون الثاني ٢٠٢٣ وتنطبق على التغييرات في السياسات المحاسبية والتغيرات في التقديرات المحاسبية التي تحدث في أو بعد بداية تلك الفترة. يُسمح بالتطبيق المبكر طالما تم الإفصاح عن ذلك.

من غير المتوقع أن يكون للتعديلات أثر جوهري على الشركة.

**الإفصاح عن السياسات المحاسبية – تعديلات على معيار المحاسبة الدولي رقم (١) وبيان الممارسة رقم (٢)**

في شباط من عام ٢٠٢١، أصدر مجلس معايير المحاسبة الدولية تعديلات على معيار المحاسبة الدولي رقم (١) وبيان ممارسة المعايير الدولية للتقارير المالية رقم (٢) اتخاذ أحكام الأهمية النسبية، حيث تقدم إرشادات وأمثلة لمساعدة المنشآت على تطبيق أحكام الأهمية النسبية على الإفصاحات عن السياسة المحاسبية. تهدف التعديلات إلى مساعدة المنشآت على تقديم إفصاحات السياسة المحاسبية التي تكون ذات منفعة أكبر من خلال استبدال متطلبات المنشآت بالإفصاح عن سياساتها المحاسبية "الهامة" بمتطلبات الإفصاح عن سياساتها المحاسبية "المادية" وإضافة إرشادات حول كيفية تطبيق المنشآت لمفهوم الأهمية النسبية في اتخاذ القرارات بشأن الإفصاح عن السياسة المحاسبية.

سيتم تطبيق التعديلات على معيار المحاسبة الدولي رقم (١) للفترة التي تبدأ في أو بعد ١ كانون الثاني ٢٠٢٣ مع السماح بالتطبيق المبكر. نظراً لأن التعديلات على بيان الممارسة رقم (٢) تقدم إرشادات غير إلزامية حول تطبيق تعريف مصطلح جوهري على معلومات السياسة المحاسبية، فإن تاريخ سريان هذه التعديلات ليس ضرورياً.

تقوم الشركة حالياً بتقييم تأثير التعديلات لتحديد تأثيرها على إفصاحات السياسة المحاسبية للشركة.

### **الضريبة المؤجلة المتعلقة بالأصول والالتزامات الناشئة عن معاملة واحدة – تعديلات على معيار المحاسبة الدولي ١٢**

أصدر المجلس الدولي للمعايير المحاسبية خلال في شهر أيار ٢٠٢١ تعديلات على معيار المحاسبة الدولي ١٢، والتي تضيق نطاق استثناء الاعتراف الأولي بموجب معيار المحاسبة الدولي ١٢، بحيث لم يعد ينطبق على المعاملات التي تؤدي إلى فروق مؤقتة متساوية خاضعة للضريبة والخصم.

وينبغي تطبيق التعديلات على المعاملات التي تحدث في أو بعد بداية أقدم فترة مقارنة معروضة. بالإضافة إلى ذلك، في بداية أقرب فترة مقارنة مقدمة، يجب أيضاً الاعتراف بأصل ضريبي مؤجل (بشرط توفر ربح كاف خاضع للضريبة) والتزام ضريبي مؤجل لجميع الفروق المؤقتة القابلة للخصم والخاضعة للضريبة المرتبطة بعقود الإيجار وإلغاء التزامات.

سيتم تطبيق هذه التعديلات للفترات التي تبدأ في أو بعد ١ كانون الثاني ٢٠٢٣ مع السماح بالتطبيق المبكر.

تقوم الشركة حالياً بتقييم تأثير التعديلات لتحديد تأثيرها على إفصاحات السياسة المحاسبية للشركة.