



شركة الزرقاء للتعليم و الإستثمار م.ع.م

# التقرير السنوي الثلاثون لعام 2022م

تقرير مجلس الإدارة

مقدم إلى السادة

الهيئة العامة لمساهمي شركة الزرقاء للتعليم والإستثمار

الثلاثاء 15 شعبان 1444 هـ الموافق 2023/3/7م



بِسْمِ اللَّهِ الرَّحْمَنِ الرَّحِيمِ





حضرة صاحب الجلالة  
الملك عبدالله الثاني ابن الحسين المعظم  
حفظه الله ورعاه





حضرة صاحب السمو الملكي  
الأمير الحسين بن عبدالله الثاني المعظم حفظه الله ورعاه  
ولي العهد







## أعضاء مجلس الإدارة



الدكتور محمود عبد الرزاق أبو شعيرة



السيد أسامة محمود أبو شعيرة



المهندس خالد محمود أبو شعيرة



الأستاذ علي محمد حرب



الدكتور عمر وافيقي صابر



السيد جابر ساري بلوش



السيد أحمد محمود أبو شعيرة



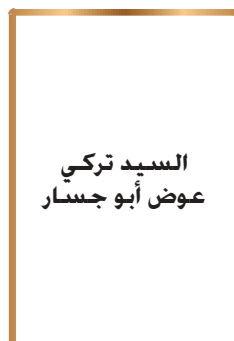
الأستاذ ماجد محمد المومني



الدكتور محمد أحمد الحاج محمد



السيدة عفاف أحمد العمري



السيد تركي  
عوض أبو جसार

## كلمة رئيس مجلس الإدارة



### حضرات السادة المساهمين الكرام ...

«الحمد لله رب العالمين والصلاة والسلام على رسولنا محمد وعلى آله وصحبه أجمعين وبعد..  
أرحب بكم أجمل ترحيب في اجتماع شركة الزرقاء للتعليم والاستثمار السنوي الثلاثين وأدعو الله  
عز وجل أن يكون العام الجديد عام خير وبركة عليكم جميعاً وعلى الشركة.

### السادة أعضاء الهيئة العامة الكرام...

من دواعي سروري وزملائي أعضاء مجلس الإدارة أن أضع بين أياديكم الكريمة التقرير السنوي والحسابات  
الختامية للشركة وتقرير الحوكمة للسنة المالية المنتهية في 2022/12/31 لمناقشته مع حضراتكم  
والاستماع الى آرائكم حول أداء الشركة وخططها المستقبلية لاستمرار عملها وتقديمها.

أسترعي اهتمام حضراتكم إلى أن الشركة وبجهود القائمين على إدارتها وثقتكم التي نعتز بها  
ونفخر استطاعت أن تتجاوز جميع التحديات ومنها الآثار التي خلفتها الحالة الوبائية في العالم.  
وكذلك الأوضاع السياسية والإقتصادية الإقليمية والعالمية وما تبعها من أزمات مختلفة تسببت في  
ارتفاع كبير في الأسعار لمستلزمات الحياة جميعها وعلى رأسها نفقات ومستلزمات التعليم العالي.



لقد استمر عمل الشركة على وتيرة جيدة جداً من خلال استثماراتها في جامعة الزرقاء والكلية التقنية ورياض ومدارس الجامعة واستطاعت الجامعة بأدائها المميز وبجهود القائمين عليها أن تحقق زيادة غير مسبوقه في أعداد الطلبة المسجلين في برامج الماجستير والبكالوريوس للعام الدراسي (2022-2023م). حيث زاد العدد وحتى صدور هذا التقرير عن (10000) طالباً وطالبة في مختلف التخصصات كذلك زيادة في التخصصات الأكاديمية وقد حققت عدداً من الإنجازات المهمة لعل أبرزها إنشاء كلية طب الأسنان خلال العام الماضي والتي انفردت بها جامعتنا عن غيرها من الجامعات الخاصة حيث سجل ما يزيد عن (150) طالباً وطالبة من الأردن وأقطار أخرى. وهو إنجاز أبارك لكم جميعاً به وقد كان مرسوماً له ضمن خطة الشركة للعام 2021، وواكب ذلك زيادة في أعداد الحافلات التي تنقل الطلاب من إلى الجامعة. كما قامت الجامعة ضمن خطتها في البحث العلمي بإيفاد عدد من الطلبة للحصول على درجة الماجستير والدكتوراه في تخصصات طب الأسنان من جامعات عالمية عريقة.

استطاعت رياض ومدارس الجامعة أن تستعيد عافيتها بعد زوال الوباء وزاد عدد الطلبة المسجلين فيها للعام الدراسي (2022-2023م) ما يزيد عن (1800) طالباً وطالبة.

وتولى مجلس إدارة شركتكم مهامه في إدارة الشركة ملتزماً بالقوانين والأنظمة السارية وتعليمات السلطات الرقابية على الشركات المساهمة العامة وقواعد حوكمة الشركات والشفافية في جميع أعمالها ما يعزز الثقة بالشركة وأداء إدارتها.

إن هذه الإنجازات وغيرها الكثير تمت بتوفيق من الله ثم بجهود مشتركة من العاملين جميعهم في الشركة والجامعة والمدارس وسائر الكوادر الأخرى مثنياً وزملاًني في مجلس الإدارة الجهود الطيبة التي بذلها هؤلاء لاستمرار نجاح الشركة وتطوير استثماراتها المختلفة فلهم جميعاً كل الشكر والتقدير.

وفي نهاية حديثي أشكر لكم ثقتكم في مجلس الإدارة وأشكر لكم مشاركتكم بهذا الاجتماع مرحبين دوماً بأرائكم ومقترحاتكم.

واسمحوا لي أن أرفع وإياكم إلى مقام حضرة صاحب الجلالة الملك عبدالله الثاني ابن الحسين المعظم وولي عهده الأمين أسمى آيات الوفاء والولاء سائلين الله -عز وجل- أن يوفق جلالته لما فيه خير البلاد والعباد.

**أخوكم**

**رئيس مجلس الإدارة**

**د. محمود عبد الرزاق أبو شعيرة**

# **التقرير السنوي الثلاثون لمجلس الإدارة لعام 2022م**



## التقرير السنوي الثلاثون لمجلس الإدارة لعام 2022م

حضرات السادة المساهمين الكرام  
السلام عليكم ورحمة الله وبركاته...

تشرف شركة الزرقاء للتعليم والاستثمار المساهمة العامة المحدودة أن تضع بين أيديكم التقرير السنوي للشركة والذي يلقي الضوء على الوضع المالي للشركة وأدائها وأنشطتها والأحداث والإنجازات التي حققتها ورؤيتها وأهدافها المستقبلية مؤكدين لكم أن جميع ذلك قد تم بتوفيق من الله وبجهود من قبل مجلس الإدارة الذي يعتز بثقتكم متمنين لكم وللشركة دوام التقدم والنجاح.

### 1 - أ - أنشطة الشركة الرئيسية:

- إنشاء جامعات وتأسيسها.
- إنشاء المراكز والمعاهد.
- المساهمة في البحث العلمي.
- إنشاء وفتح رياض ومدارس لمختلف المراحل التعليمية.
- شراء الأموال المنقولة وغير المنقولة وبيعها.

### ب - أماكن الشركة الجغرافية وعدد الموظفين في كل منها:

- تقع شركة الزرقاء للتعليم والاستثمار على الطريق السريع (عمان - الزرقاء) ويعمل فيها (16) موظفاً وموظفة ولا يوجد أي فروع أخرى للشركة داخل المملكة أو خارجها.
- تقع جامعة الزرقاء على الطريق السريع (عمان - الشام) ويعمل فيها (345) عضواً متفرغاً وغير متفرغ في هيئة التدريس و(519) موظفاً إدارياً ومستخدماً.
- تقع كلية الزرقاء التقنية المتوسطة على الطريق السريع (عمان - الشام) ويعمل فيها (18) عضواً في هيئة التدريس و (6) موظفين إداريين ومستخدمين.
- تقع رياض ومدارس الجامعة في مدينة خادم الحرمين الشريفين ويعمل فيها (139) مدرساً ومدرسة و(166) موظفاً إدارياً ومستخدماً.
- تقع محطة الزرقاء الحديثة للمحروقات بجوار الجامعة على الطريق السريع (عمان - الشام).
- تقع شركة الضوء الساطع للبحث الفضائي والإذاعي على الطريق السريع (عمان - الشام) - مبنى كلية الصحافة والإعلام ويعمل فيها (9) من الموظفين.

**ج - حجم الاستثمار الرأسمالي للشركة:**

بلغ حجم الإستثمار الرأسمالي (98.160.464) دينار ويتكون من :

البيان	التكلفة في 2021 / 12 / 31	التكلفة في 2022 / 12 / 31
أراضي	703.502	703.502
مباني	48.156.166	60.553.220
أجهزة وآلات ومعدات ومختبرات	19.448.544	22.166.785
سيارات وحافلات	6.122.409	7.449.936
أثاث ومفروشات وأخرى	6.166.048	7.287.021
مجموع التكلفة	80.596.669	98.160.464

**2- الشركات التابعة للشركة ونوعها:**

اسم الشركة التابعة ونوعها	عنوان الشركة التابعة وعدد موظفيها	سنة التسجيل	نسبة ملكية الشركة الأم في الشركة التابعة	النشاط الرئيسي	رأس مال الشركة (دينار أردني)
الضوء الساطع للبث الفضائي والإذاعي ذ.م.م	بجوار جامعة الزرقاء تسعة موظفين	2015	100%	إدارة محطات فضائية وإذاعية	1.750.000

**غايات الشركة التابعة للشركة:**

- إنشاء وتملك واستئجار وإدارة محطات قنوات فضائية ومحطات البث الإذاعي والتلفزيوني.
- استيراد الأجهزة والمعدات والمواد اللازمة لغايات الشركة ومستلزماتها.
- إنشاء مصنع مياه صحية وتخليتها وتعبئتها وتوزيعها.
- استئجار وتملك الأموال غير المنقولة لتنفيذ غايات الشركة.
- إبرام الاتفاقيات والعقود اللازمة لغايات الشركة.
- البث الإذاعي وإعداد وإنتاج البرامج التلفزيونية والإذاعية.

### 3 - أ - أسماء أعضاء مجلس الإدارة السابقين واللاحقين ونبذة تعريفية عن كل واحد منهم:

ت	الإسم	المنصب	تاريخ العضوية	تاريخ الميلاد	الشهادة العلمية	سنة التخرج	الخبرات العملية
1	الدكتور محمود عبد الرزاق محمود أبو شعيرة	رئيس مجلس الإدارة	2021 / 3 / 16	1947	أول ثانوي	1964	دكتورة فخرية من جامعة أكسفورد، مدير عام وشريك شركة ابن منصور 1979 - 2000، مالك لمجموعة مزارع أبو شعيرة 1984 - وحتى تاريخه، مالك لمجموعة محمود أبو شعيرة للتجارة والاستثمار 1986 - وحتى تاريخه، عضو مجلس إدارة الشركة العربية الدولية للتعليم والاستثمار 2003 - 2004، رئيس مجلس إدارة شركة الزرقاء للتعليم والاستثمار 2004 - وحتى تاريخه، مستشار أعلى لفوضية الأعمال والمصادقة العربية.
2	السيد أسامة محمود عبد الرزاق أبو شعيرة	نائب الرئيس	2021 / 3 / 16	1979	بكالوريوس إدارة أعمال	2002	مدير إداري في مجموعة محمود أبو شعيرة للتجارة والاستثمار 2002 - حتى تاريخه، عضو مجلس أمناء جامعة الزرقاء 2004 حتى تاريخه.
3	الهندس خالد محمود عبد الرزاق أبو شعيرة	عضو	2021 / 3 / 16	1971	بكالوريوس هندسة ميكانيك	1983	مدير عام في مجموعة شركات في دولة الإمارات العربية المتحدة.
4	السيد أحمد محمود عبد الرزاق أبو شعيرة	عضو	2021 / 3 / 16	1984	ماجستير إدارة أعمال بعلوم عالي تربية بكالوريوس إدارة أعمال وتسويق	2020 2020 2006	مدير عام رياض ومدارس جامعة الزرقاء.
5	الدكتور عمر وفتيق عثمان صابر	عضو	2021 / 3 / 16	1955	دكتوراه في اللغة العربية وآدابها	2000	أستاذ مشارك 2015 حتى تاريخه، أستاذ مساعد 1999 - 2014، رئيس قسم اللغة العربية في كلية العلوم التربوية للأزوا سابقاً، مدير العلاقات الثقافية والعامة في كلية العلوم التربوية للأزوا، عضو مجلس أمناء جامعة الزرقاء 1984 - حتى تاريخ 10 / 11 / 2017، محاضر غير متفرغ في الجامعة الأردنية 2001 - 2008، عضو ورئيس في جمعيات متعددة 1977 - حتى تاريخه.
6	الأستاذ ماجد محمد أحمد المومني	عضو	2021 / 3 / 16	1947	ليسانس حقوق	1979	محام مزاول أمام كافة المحاكم النظامية والشرعية من 1982 - 2009، وكيل ومستشار قانوني لعدد من الشركات والمؤسسات.
7	الأستاذ علي محمد علي حرب	عضو	2021 / 3 / 16	1946	ليسانس حقوق	1970	محام مزاول أمام كافة المحاكم النظامية والشرعية من 1974 - 2007، وكيل ومستشار قانوني لعدد من الشركات والمؤسسات.
8	السيد جابر ساري بلوش المروعي	عضو	2021 / 3 / 16	1987	بكالوريوس إعلام وعلوم اتصال	2015	المدير التنفيذي لمجموعة شركات ساري في دولة الإمارات العربية المتحدة، مالك مصنع لود كينج للصناعات المعدنية، مالك شركة تيكنو للتطوير والخدمات.





ت	الإسم	المنصب	تاريخ العضوية	تاريخ الميلاد	الشهادة العلمية	سنة التخرج	الخبرات العملية
9	السيدة عفاف أحمد فلاح العمري ممثل عن شركة النخبة الدولية لإنتاج الألبان	عضو	2021 / 3 / 16	1965	بكالوريوس لغة إنجليزية وأدبها	1988	- مستشار مجلس إدارة شركة الزرقاء للتعليم والاستثمار. - مدير مديرية العلاقات العامة / الناطق الرسمي باسم مؤسسة الإذاعة والتلفزيون. - مدير مديرية الاختبار / التلفزيون الأردني. - رئيس خير / دائرة الاختبار / التلفزيون الأردني. - مدير مديرية الأخبار / قناة الفلوجة العراقية وقناة ANB العراقية. - ممد ومقدم / أخبار - برامج - الإذاعة الأردنية.
10	الدكتور محمد أحمد الحاج محمد ممثل عن شركة مخابر الرغيف الفريد	عضو	2021 / 3 / 16	1951	دكتوراه في العقيدة والفلسفة المعاصرة	1985	- معلم في مدرسة الزرقاء الثانوية سابقاً. - محاضر متفرغ في الجامعة الأردنية سابقاً. - عضو مجلس النواب الأردني (الطائ عشق الثاني عشق الخامس عشق السابع عشق). - عضو ونائب رئيس مجلس أمناء جامعة الزرقاء من 1994 - 2017. - عضو ولقب رئيس مجلس إدارة شركة الزرقاء للتعليم والاستثمار من 1982 حتى تاريخه. - رئيس جمعية جنين العربية الخيرية. - رئيس جمعية الكتاب الإسلامي. - نائب رئيس منتدى الاعتدال للفكر والثقافة. - عضو هيئة إدارة رابطة علماء الأردن..
11	الأستاذ إبراهيم عودة الشنكيات ممثل شركة الوسية التجارية*	عضو	2021 / 3 / 16	1967	بكالوريوس قانون	1985	- محامي مزاوول منذ عام 1988 حتى تاريخه. - محامي ومستشار قانوني لعدد من الشركات منذ عام 1998 وحتى تاريخه. - محامي ومستشار لشركة الزرقاء والتعليم الاستثمار منذ عام 2009 وحتى تاريخه.
12	السيد تركي عوض أبو جمدار ممثل شركة الوسية التجارية*	عضو	2021 / 3 / 16	1955	بكالوريوس هندسة	1980	- مدير خدمات المشتركين في شركة الكهرباء - مستشار غرفة صناعة عمال.

- لا يشغل أي عضو من أعضاء مجلس الإدارة أو من يمثلته بصفته الشخصية أو بصفته ممثلاً لعضو عضوية في مجلس إدارة شركة أخرى مشابهة أو منافسة لها في أعمالها أو مثابة لها في غاياتها.  
- لا يوجد أي عضويات أخرى لأعضاء مجلس الإدارة في أي شركة مساهمة عامة.

\* تمت الموافقة على استبدال مثل الشخص الاعتباري لشركة الوسية للتجارة السيد إبراهيم عودة عواد الشنكيات بالسيد تركي عوض أبو جمدار اعتباراً من 30 / 3 / 2022م.



### 3 - ب - (1) أسماء ورتب أشخاص الإدارة العليا السابقين واللاحقين في شركة الزرقاء للتعليم والاستثمار ونبذة تعريفية عن كل واحد منهم

ت	الإسم	المنصب	تاريخ التعيين	تاريخ الميلاد	الشهادة العلمية	سنة التخرج	الخبرات العملية
1	د. محمود عبدالرزاق محمود أبو شعيرة	رئيس مجلس الإدارة	2017 / 4 / 22	1947	أول ثانوي	1984	دكتوراة فخرية من جامعة أكسفورد - 1979 - 2000. مالك مجموعة مزراع أبو شعيرة 1984 - وحتى تاريخه. مالك مجموعة محمود أبو شعيرة للتجارة والاستثمار 1986 - وحتى تاريخه. الشركة العربية الدولية للتعليم للاستثمار 2002 - 2003. عضو مجلس إدارة في شركة الزرقاء للتعليم والاستثمار 2003 - 2004. رئيس مجلس إدارة شركة الزرقاء للتعليم والاستثمار 2004 - وحتى تاريخه. مستشار أعلى لفوضية الأعمال والمصاغة العربية.
2	السيد حسين غازي أحمد الشباطات	المدير العام	2017 / 2 / 1	1960	ماجستير إدارة عامة بكالوريوس حقوق	1987 1987	مدير الخدمات العامة والصيانة في الجامعة من 2013 / 4 / 3 إلى الآن. مدير تنفيذي الشركة اعتباراً من 2017 / 2 / 1 مدير عام الشركة اعتباراً من 2017 / 12 / 28.
3	السيد لؤي فواد محمد خميس	رئيس الديوان / أمين سر مجلس الإدارة	2014 / 9 / 29	1984	بكالوريوس اقتصاد أعمال	2011 2006	موظف حجوزات - فندق فور سيزون 2006 - 2008. موظف استقبال ومدير ليلي - فندق الأمير سويت 2008 - 2010. موظف أداري - رياض ومدارس جامعة الزرقاء 3 / 2014. رئيس ديوان شركة الزرقاء للتعليم والاستثمار 2014 / 9 / 29.
4	السيد خلدون خالد عبدالله العودة	مدير الرقابة الداخلية بالوكالة	2021 / 10 / 1	1979	دبلوم إدارة فنادق	2012	5 سنوات خبرة كمدير فرع في بنك الدوحة. 3 سنوات خبرة كمدير مالي في شركة السلام. مدارس جامعة الزرقاء كمدير مالي. مدير الرقابة الداخلية بالوكالة.
5	السيد محمد جهاد تافع براهيمه	القائم بأعمال المدير المالي	2007 / 3 / 25	1982	ماجستير في إدارة الأعمال	2004	مسؤول قسم المحاسبة في شركة الزرقاء للتعليم 2007 حتى تاريخه.
6	السيد بسام نوري خباب آل حمران	مسؤول قسم اللوازم والعطاريات	2004 / 5 / 8	1964	بكالوريوس محاسبة	1983	إدارة مكاتب في القوات المسلحة الأردنية 1983 - 2000. مدير مكتب شركة محمود سلمان 2001 - 2004 مسؤول قسم اللوازم والعطاريات 2004 - حتى تاريخه.
7	السيدة وفاء خالد عبد عبد	مسؤول قسم المساهمين	2017 / 3 / 18	1966	ثانوية عامة	1984	سكرتيرة وطابعة في عدة شركات من 1986 - حتى تاريخ 10 / 1996. موظفة أدارية في جامعة الزرقاء 1996 - 2006. موظفة أدارية في شركة الزرقاء 15 / 10 / 2012 - حتى تاريخ 31 / 5 / 2016. موظفة أدارية في شركة الزرقاء 18 / 3 / 2017 - حتى تاريخه. ضابطاً ارتباط الحكومة في شركة الزرقاء لدى هيئة الأوراق المالية اعتباراً من 28 / 12 / 2017 حتى تاريخه.





## ب - (2) أسماء ورتب أشخاص الإدارة العليا ذوي السلسلة التنفيذية السابقين والمحققين في جامعة الرقاع ونبذة تعريفية عن كل واحد منهم:

ت	الإسم	المنصب	تاريخ التعيين	تاريخ الميلاد	الشهادة العلمية	سنة التخرج	التجارب العملية
1	معالي المهندس سمير فؤيد الحياشنة	رئيس مجلس الأعمام	2017 / 11 / 10	1951	بكالوريوس هندسة في العلوم الزراعية	1974	- رئيس مجلس أمناء جامعة الرقاع اعتباراً من 10 / 11 / 2017. - عضو مجلس الأعمام سابق. - عضو مجلس النواب الثاني عشر. - وزير الثقافة من 1985 - 1996. - وزير الدولة ووزير الزراعة 2011 عضو للجنة الملكية لصياغة الميثاق الوطني. - عضو الهيئة التأسيسية لمركز دراسات الحرية والديمقراطية وحقوق الإنسان في الوطن العربي.
2	الأستاذ الدكتور نضال محمود عبد الله الرمحي	رئيس الجامعة	2021 / 10 / 1	1972	دكتوراه في نظم المعلومات الحاسوبية	2006	- رئيس جامعة الرقاع اعتباراً من 1 / 10 / 2021. - نائب رئيس الجامعة للشؤون الأكاديمية من 31 / 1 / 2019 ونائباً 30 / 9 / 2021. - مدير وحدة التطوير وضمان الجودة من 14 / 12 / 2010 ونائبه الآن. - نائب الأمين العام للمؤتمر العربي الدولي لجودة التعليم العالي من 1 / 5 / 2013 ونائبه الآن. - الأمين العام للمؤتمر العربي الدولي لجودة التعليم العالي من 1 / 2 / 2010 إلى 1 / 2 / 2011.
3	الأستاذ الدكتور نضال فريد صبحي عيشة	نائب رئيس الجامعة للشؤون الإدارية	2020 / 6 / 30	1976	دكتوراه في التمريض	2009	- نائب رئيس جامعة الرقاع للشؤون الإدارية. - باحث متخصص في مجال تريض أمراض القلب والأوعية الدموية. - عميد كلية التمريض في جامعة الرقاع لمدة ثلاث سنوات. - نائب عميد كلية التمريض في جامعة الرقاع لمدة خمس سنوات. - محكم للعديد من الحالات العلمية وعضو في الجمعية الأوثوية لأمراض القلب والجلس الأوروري لتمرير القلب والأوعية الدموية والهن المساندة.
4	الأستاذ الدكتور علاء الدين صادق جراب	نائب رئيس الجامعة للشؤون الأكاديمية	2021 / 9 / 19	1971	دكتوراه في الأدب الإنجليزي	2000	- مدير مركز ترجمة. - نائب رئيس جمعية أساتذة اللغة الإنجليزية للجامعات في العربية. - عميد كلية الآداب. - رئيس قسم اللغة الإنجليزية. - مستشار الرئيس للشؤون الأكاديمية.
5	السيد أسامة محمود عبد الرزاق أبو شعيرة	المنسق العام	2009 / 4 / 11	1979	بكالوريوس إدارة أعمال	2002	- مدير إداري في مجموعة محمود أبو شعيرة للتجارة والاستثمار 2002 - حتى تاريخه. - عضو مجلس أمناء جامعة الرقاع 2004 حتى تاريخه.
6	السيد بشار عبد القادر عبد الرحمن الحمد	عميد القبول والتسجيل	2017 / 10 / 16	1974	دكتوراه في إدارة الأعمال	2011	- مسجل عام منذ 2007. - عميد القبول والتسجيل اعتباراً من 16 / 10 / 2017.
7	الدكتور عامر عمر محمد أبو سالم	مدير مركز الحاسوب	2014 / 3 / 4	1976	دكتوراه في علم الحاسوب	2010	مدير مركز الحاسوب.
8	السيد بشار عبد القادر عبد الرحمن الحمد	مدير الشؤون المالية	2015 / 3 / 15	1974	بكالوريوس في المحاسبة	2005	مدير الشؤون المالية.
9	السيد عمر سالم أحمد الباقوي	مدير العلاقات الثقافية والعامة بالوكالة	2019 / 10 / 20	1965	دبلوم في إدارة الأعمال	1985	مدير العلاقات الثقافية والعامة بالوكالة.
10	السيد جواد محمد يوسف طه	مدير دائرة العطاءات واللوازم	2010 / 3 / 1	1988	بكالوريوس إدارة أعمال	2009	مدير اللوازم والعطاءات والمشتريات.
11	الآنسة شهيرة نيسير خليل كاملة	مدير الموارد البشرية بالوكالة	2018 / 5 / 20	1992	بكالوريوس معلم صف	2014	مدير الموارد البشرية بالوكالة.

## ب - (3) أسماء ورتب أشخاص الإدارة العليا السابقين والمحققين في كلية الزرقاء التقنية المتوسطة وببذة تعريفية عن كل واحد منهم:

ت	الإسم	المنصب	تاريخ التعيين	تاريخ الميلاد	الشهادة العلمية	سنة التخرج	الخبرات العملية
1	السيد أسامة محمود عبد الرزاق أبو شهيرة	رئيس مجلس الامناء	2018	1979	بكالوريس إدارة أعمال	2002	مدير إداري في مجموعة محمود أبو شهيرة للتجارة والاستثمار 2002 - حتى تاريخه. عضو مجلس أمناء جامعة الزرقاء 2004 حتى تاريخه.
2	الدكتور غالب موسى معاذرة	نائب رئيس مجلس الامناء عميد الكلية السابق	2019 / 7 / 1	1988	دكتوراه هندسة كهربائية للحكم والحاسوب	1998	عميد كلية الزرقاء التقنية المتوسطة.
3	الدكتورة رانية عبد الله عبد القادر عبد الله * عبد الله *	قائم بأعمال عميد الكلية	2022 / 4 / 4	1977	دكتوراة علوم الإعلام والاتصال ماجستير الصحافة والإعلام الجديث بكالوريوس صحافة وإعلام	2021	عضو هيئة تدريس - كلية الزرقاء التقنية المتوسطة. قائم بأعمال عميد كلية الزرقاء التقنية المتوسطة.
4	الدكتور منذر محمد صبح كرشان *	نائب رئيس مجلس الامناء عميد الكلية الحالي	2022 / 10 / 9	1972	دكتوراه هندسة ميكاترونيكس	2001	عميد كلية الزرقاء التقنية المتوسطة. عميد كلية معان الجامعية. عميد كلية الزرقاء الجامعية. عضو هيئة تدريس - جامعة البلقاء التطبيقية.
5	السيد أحمد محمود أبو شهيرة	عضو مجلس الامناء	2018	1984	ماجستير إدارة أعمال بعلوم عالي تربية بكالوريس إدارة أعمال وتسويق	2020 2020 2006	مدير عام رياض ومدارس جامعة الزرقاء.



\* تمت الموافقة على استقالة الدكتور غالب موسى معاذرة عميد كلية الزرقاء التقنية المتوسطة اعتباراً من 3 / 4 / 2022 وتم تكليف الدكتورة رانية عبد الله عبد القادر عميداً قائماً بأعمال عميد الكلية بالوكالة اعتباراً من 4 / 4 / 2022م، ثم تم تعيين الدكتور منذر محمد صبح كرشان عميداً للكلية اعتباراً من 9 / 10 / 2022م.

## ب - (4) أسماء ورتب أشخاص الإدارة العليا السابقين والباحثين في رياض ومدارس جامعة الزرقاء ونبذة تعريفية عن كل واحد منهم:

ت	الإسم	المنصب	تاريخ التعيين	تاريخ الميلاد	الشهادة العلمية	سنة التخرج	الخبرات العملية
1	السيد أحمد محمود عبد الرزاق أبو شعيرة	مدير عام المدارس	2016 / 5 / 31	1984	ماجستير إدارة أعمال دبلوم عالي تربية بكالوريوس إدارة أعمال وسموق	2020 2020 2006	مدير عام رياض ومدارس جامعة الزرقاء.
2	السيدة خلود إبراهيم عبد الله جراد	نائب المدير العام / مشرفة الجودة	2015 / 8 / 30	1962	دكتوراه في اللغة العربية	2017	31 سنة خبرة مديرة في التربية والتعليم. مدارس جامعة الزرقاء/نائب مدير عام.
3	السيد نجيب فريد نجيب طافق	مدير ثانوية البنين	2021 / 7 / 1	1966	بكالوريوس أصول الدين دبلوم عالي المناهج والتدريس	1989 2001	(معلم/مساعد مدير/مدير) في التربية لمدة 16 سنة. مدير مدرسة خاصة سبتان.
4	السيدة لبنى محمد سليم معاينة	مديرة ثانوية البنات	2021 / 1 / 24	1984	بكالوريوس لغة إنجليزية وأدبها دبلوم عالي إدارة مدرسية	2006 2018	مدارس خاصة «معلمة» رياض ومدارس جامعة الزرقاء/معلمة/مساعدة/مديرة.
5	السيدة منال كامل عودة الحويطي*	قائم بأعمال مديرة الأساسية السابقة	2021 / 8 / 1	1987	بكالوريوس فزياء	2009	مدارس خاصة «معلمة» رياض ومدارس جامعة الزرقاء/مساعدة/قائم بأعمال مديرة.
6	السيدة إناس سعيد عبدالرحمن عبدالله*	مديرة المدرسة الأساسية الحالية	2021 / 12 / 27	1985	بكالوريوس فزياء دبلوم عالي إدارة مدرسية	2007 2020	مدارس خاصة «معلمة» رياض ومدارس جامعة الزرقاء/مساعدة.
7	السيدة شروق موسى مصطفي الزعول**	مديرة الروضة السابقة	2020 / 9 / 12	1988	بكالوريوس إرشاد مدرسي ماجستير تكنولوجيا المعلومات والاتصالات في التعليم	2010 2020	مدارس جامعة الزرقاء - مشرفة الثانوية العامة. مدارس جامعة الزرقاء - مديرة الروضة.
8	السيدة ياسمين أحمد عبدالرزاق أبو شحادة**	مديرة الروضة الحالية	2022 / 4 / 15	1993	بكالوريوس تربية طفولة ماجستير المناهج والسياسات التدريسية	2015 2020	مدارس خاصة «معلمة» روضة العالم الرابع - مديرة الروضة.
9	السيدة سارة أحمد علي قادوس	محاسبة	2017 / 11 / 1	1992	بكالوريوس محاسبة	2014	محاسبة في رياض ومدارس جامعة الزرقاء من 1 / 11 / 2017 وعلانية الآن. محاسبة ومسؤولة شؤون الموظفين في شركة الحلول المالية من 1 / 11 / 2017 وعلانية 31 / 10 / 2017. محاسبة في شركة حمامة من 1 / 1 / 2016 وعلانية 31 / 12 / 2016.



\* تمت الموافقة على استقالة السيدة منال كامل عودة الحويطي القائم بأعمال مديرة المدرسة الأساسية اعتباراً من 26 / 12 / 2021م تعيين السيدة إناس سعيد عبدالرحمن عبدالله مديرة المدرسة الأساسية بتاريخ 27 / 12 / 2021م  
\*\* تمت الموافقة على استقالة السيدة شروق موسى مصطفي الزعول مديرة الروضة اعتباراً من 14 / 4 / 2022م وتعيين السيدة ياسمين أحمد عبدالرزاق أبو شحادة مديرة الروضة بتاريخ 15 / 4 / 2022م.



ت	الإسم	المنصب	تاريخ التعيين	تاريخ الميلاد	الشهادة العلمية	سنة التخرج	الخبرات العملية
10	السيدة أماني محمد فلاح عزام	مسؤول قسم التسجيل وشؤون الطالبة	2016 / 5 / 7	1984	ماجستير في علم النفس التربوي	2011	8 سنوات خبرة في كلية الزرقاء الأهلية. مدارس جامعة الزرقاء/قسم شؤون الطلبة.
11	السيدة حنان رشيد أحمد مصباح*	مسؤول قسم الوارد البشرية السابقة	2019 / 7 / 3	1988	بكالوريوس لغة إنجليزية للأغراض الخاصة (إنجليزي تطبيقي)	2012	رياض ومدارس جامعة الزرقاء - موظفة إدارية. رياض ومدارس جامعة الزرقاء - مسؤولة قسم الموارد البشرية.
12	السيدة لطيفة جمال محمود علي*	مسؤول قسم الوارد البشرية الحالية	2022 / 11 / 1	1990	بكالوريوس هندسة برمجيات	2013	مستشفى فرح. رياض ومدارس جامعة الزرقاء - مسؤولة قسم الموارد البشرية.
13	السيد خليل زهير خليل أبو طوق**	مسؤول قسم الوارد والمشتريات السابقة	2018 / 3 / 20	1994	بكالوريوس نظم معلومات محاسبية	2018	شركة تيم للصناعات الهندسية/قسم المستودعات. رياض ومدارس جامعة الزرقاء/قسم اللوازم والمشتريات.
14	السيد محمد زهير محمود دبور*	مسؤول قسم اللوازم والمشتريات الحالي	2022 / 4 / 30	1991	دبلوم	2012	شركة LG وشركة MAG فني. رياض ومدارس جامعة الزرقاء - إداري.
15	السيد عبدالله ثابت عبيد عبدالله	مسؤول شعبة الحركة والتقطيعات	2012 / 8 / 22	1964	ثانوية عامة	1982	3 سنوات مدارس خاصة/قسم الحركة. مدارس جامعة الزرقاء/قسم الحركة.

\* تمت الموافقة على استقالة السيدة حنان رشيد أحمد مصباح مسؤول قسم الموارد البشرية اعتباراً من 2022 / 11 / 1 وتعيين السيدة لطيفة جمال محمود علي مسؤول قسم اللوازم البشرية بتاريخ 2022 / 11 / 1.  
\*\* تمت الموافقة على استقالة السيد خليل زهير خليل أبو طوق مسؤول قسم اللوازم والمشتريات اعتباراً من 2022 / 4 / 30 وتعيين السيد محمد زهير محمود دبور مسؤول قسم اللوازم والمشتريات بتاريخ 2022 / 4 / 30.



## ب - (5) أسماء ورتب أشخاص الإدارة العليا السابقين واللاحقين في الشركة التابعة (شركة الضوء الساطع للبيث الفضائي والدّاعِي) ونبذة تعريفية عن كل واحد منهم:

ت	الإسم	المنصب	تاريخ التعيين	تاريخ الميلاد	الشهادة العلمية	سنة التخرج	الخبرات العملية
1	الدكتور محمود أبو شعيرة	رئيس هيئة المديرين	2016 / 2 / 18	1947	أول ثانوي	1964	دكتورة فخرية من جامعة أكسفورد. مدير عام وشريك شركة بن منصور 1979 - 2000. مالك مجموعة مزارع أبو شعيرة 1984 - وحتى تاريخه. مالك مجموعة محمود أبو شعيرة للتجارة والاستثمار 1996 - وحتى تاريخه. الشركة العربية الدولية للتعليم للاستثمار 2002 - 2003. عضو مجلس إدارة في شركة الزرقاء للتعليم والاستثمار 2003 - 2004. رئيس مجلس إدارة شركة الزرقاء للتعليم والاستثمار 2004 - وحتى تاريخه. مستشار أعلى لموضعية الأعمال والصناعة العربية.
2	السيد أسامة محمود عبدالرزاق أبو شعيرة	نائب رئيس هيئة المديرين	2016 / 2 / 18	1979	بكالوريوس إدارة أعمال	2002	مدير إداري في مجموعة محمود أبو شعيرة للتجارة والاستثمار 2002 - حتى تاريخه. عضو مجلس أمناء جامعة الزرقاء 2004 حتى تاريخه.
3	الأستاذ علي محمد علي حرب	عضو هيئة مديرين	2016 / 2 / 18	1946	ليسانس حقوق	1970	محام مزاوّل أمام كافة المحاكم النظامية والشريعة من 1974 - 2007. وكيل ومستشار قانوني لعدد من الشركات والمؤسسات.
4	الأستاذ محمد بركات سليمان الطراونة	مدير قناة لقاء	2017 / 11 / 1	1956	بكالوريوس تربية علم نفس	1980	مدير عام الإذاعة والتلفزيون الأردني سابقاً.



**4- أسماء كبار مالكي الأسهم المصدرة من قبل الشركة وعدد الأسهم المملوكة لكل منهم مقارنة مع السنة السابقة والتي تشكل ما نسبته 5 % فأكثر من رأس المال المدفوع (16.500.000) ستة عشر مليون وخمسمائة ألف دينار.**

الإسم	في 2021 / 12 / 31		في 2022 / 12 / 31	
	عدد الأسهم	النسبة	عدد الأسهم	النسبة
د. محمود عبد الرزاق محمود أبو شعيرة	7256714	% 43.98	7359743	% 45.21
السيد خالد محمود عبدالرزاق أبو شعيرة	4827736	% 29.25	4950000	% 30.00

#### 5 - الوضع التنافسي للشركة ضمن قطاع نشاطها:

أ- جامعة الزرقاء والمملوكة لشركة الزرقاء للتعليم والاستثمار هي الجامعة الخاصة الوحيدة في محافظة الزرقاء وغالبية طلبتها من هذه المحافظة وحصلتها من السوق المحلي (10 %) كما لها حصة جيدة من الأسواق الخارجية.

ب- رياض ومدارس جامعة الزرقاء ليست المدارس الوحيدة في محافظة الزرقاء إذ يوجد مدارس خاصة أخرى منافسة لها إلا أن هذا التنافس لا يؤثر على إقبال الطلبة عليها وحصلتها من السوق المحلي من طلبة المدارس الخاصة في محافظة الزرقاء (4.6 %) ولها نسبة معقولة من الأسواق الخارجية.

#### 6 - درجة الإعتماد على موردين محددين أو عملاء رئيسيين محلياً وخارجياً:

لا يوجد اعتماد على موردين محددين أو عملاء رئيسيين محلياً وخارجياً يشكلون 10 % فأكثر من إجمالي المشتريات و/أو المبيعات و/أو الإيرادات.

#### 7 - الحماية الحكومية أو الإمتيازات التي تتمتع بها الشركة أو أي من منتجاتها بموجب القوانين والأنظمة أو غيرها.

- لا توجد أي حماية حكومية أو امتيازات تتمتع بها الشركة أو أي من منتجاتها بموجب القوانين والأنظمة أو غيرها.

- لا توجد أي براءات اختراع أو حقوق امتياز حصلت عليها الشركة.



## 8 - القرارات الصادرة عن الحكومة أو المنظمات الدولية أو غيرها التي لها أثر مادي على عمل الشركة أو منتجاتها أو قدرتها التنافسية:

أ-

1 - تتأثر الشركة مادياً بقرارات وتعليمات مجلس التعليم العالي وهيئة الاعتماد بخصوص معايير الاعتمادين العام والخاص للجامعة وأسس القبول في الجامعات حيث تلتزم الشركة بتطبيقها علماً أن الجامعة تلتزم بمعايير الجودة فيما يتعلق بالاعتمادين العام والخاص والنوعية في الإدارة الأكاديمية في التخصصات المختلفة وتحديد عدد أعضاء هيئة التدريس من حملة الرتب العلمية العليا (أستاذ وأستاذ مشارك وأستاذ مساعد... الخ) وهي ذات كلف مالية عالية.

2 - تتأثر الشركة بقرارات وتعليمات مجلس التربية والتعليم ووزارة التربية والتعليم، ذات العلاقة بترخيص المدارس وشروط عملها. كما تتأثر بقرارات الجهات الرسمية الأخرى ذات العلاقة بعمل المدارس.

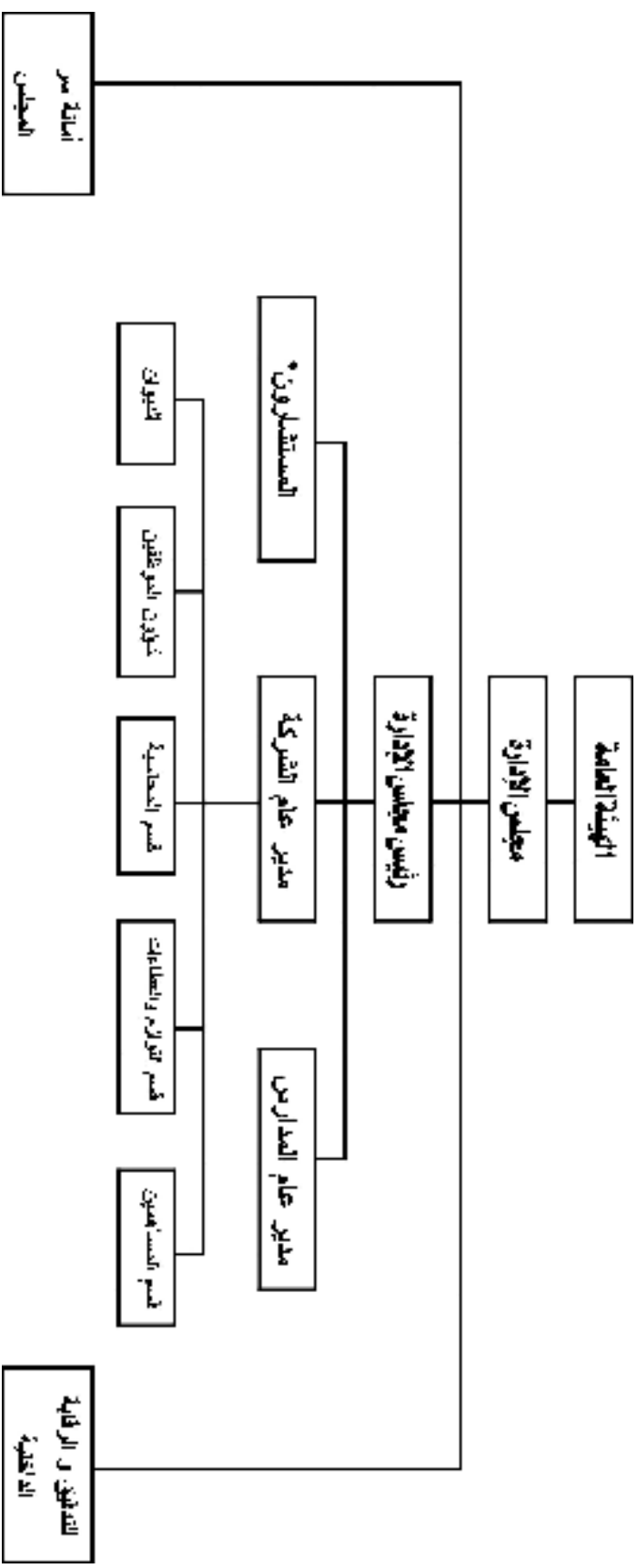
3 - تتأثر الشركة عموماً بقرارات الجهات الرسمية ذات العلاقة كوزارة الصناعة والتجارة ودائرة مراقبة الشركات وهيئة الأوراق المالية ووزارة التعليم العالي وهيئة اعتماد مؤسسات التعليم العالي وخاصة السياسة التي انتهجتها وزارة التعليم العالي من توسيع قبول الطلبة في الجامعات الرسمية في البرامج المتعددة بما ألحق أذى واضحاً في الجامعات الخاصة وأعداد المقبولين فيها.

4 - تتأثر الشركة بقرارات وزارة المالية وضريبة الدخل ووزارة الإدارة المحلية والضمان الاجتماعي وأوامر الدفاع والبلديات المعنية وغيرها.

ب- تقوم الشركة بتطبيق معايير الجودة الدولية في أعمالها كافة.

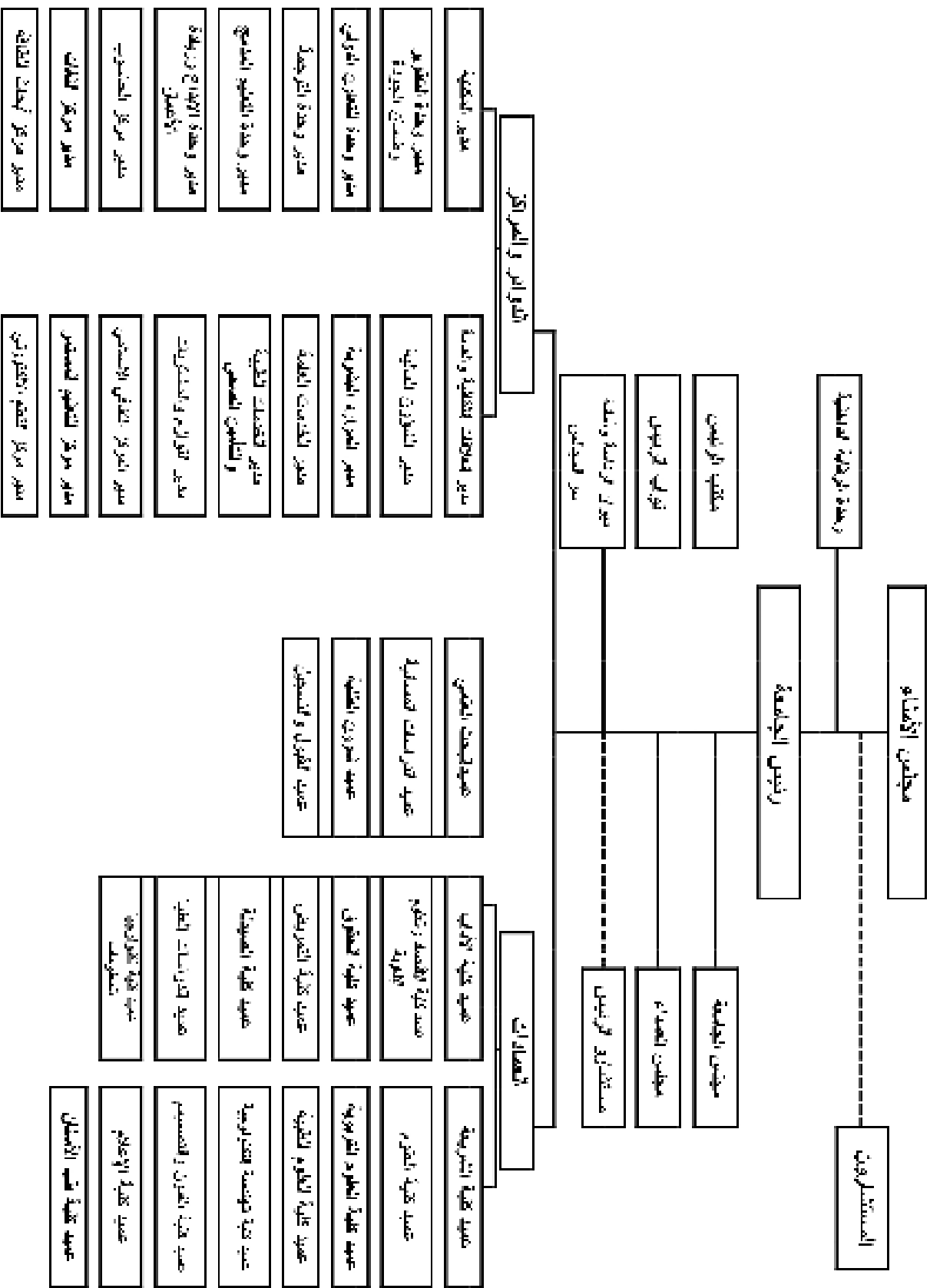


## 9 - أ - الهيكل التنظيمي للشركة الزرقاء للتعليم والاستثمار

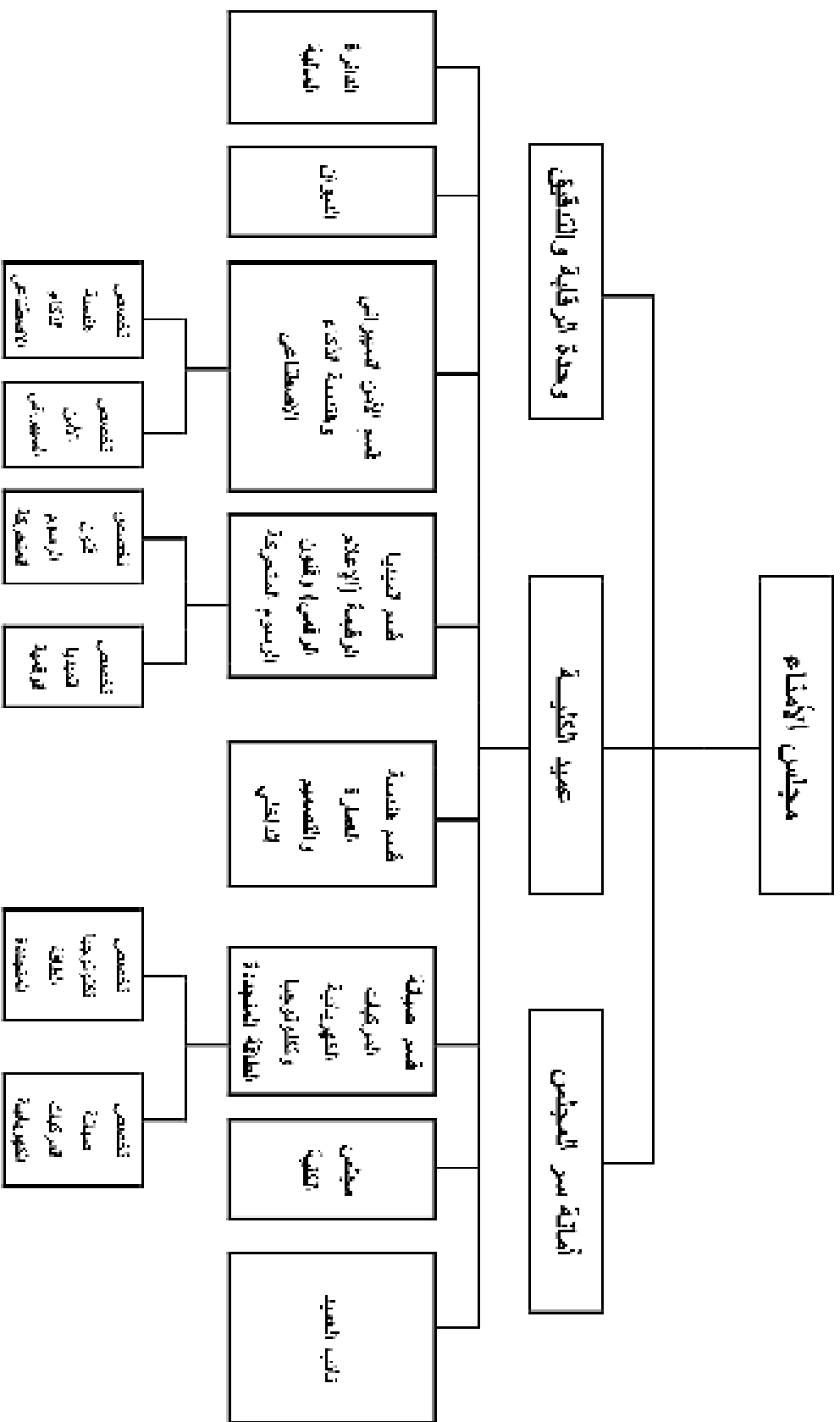




## 9 - د - الهيكل التنظيمي لجامعة الزرقاء 2021

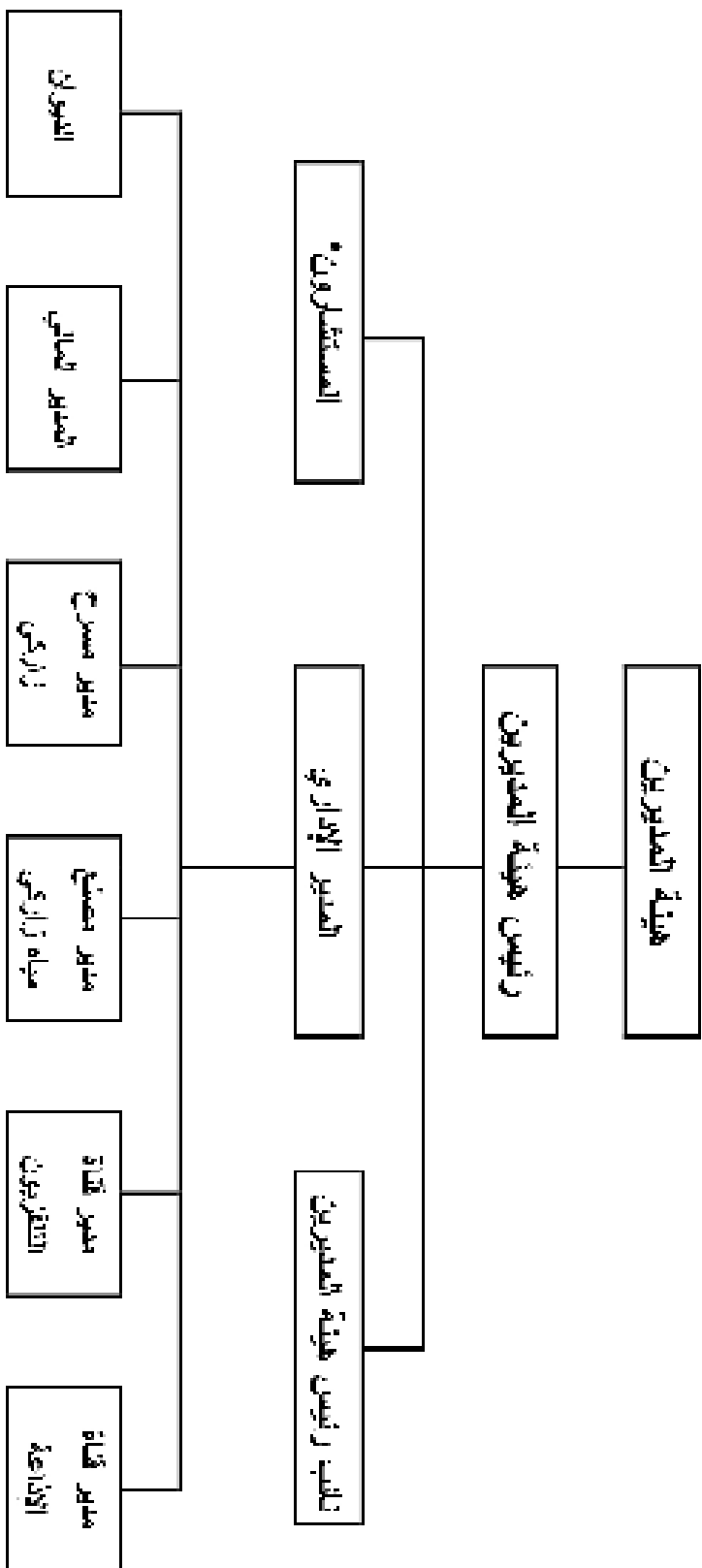


9 - ج - الهيكل التنظيمي لكلية الزراعة التقنية المتوسطة:



[illegible]

## 9 - هـ - الهيكل التنظيمي للشركة التابعة [ شركة الضوء الساطع للبحث الفضائي والإداعي (ذ.م.م) ]



**9 - ب - عدد موظفي الشركة وفئات مؤهلاتهم:**

المؤهل العلمي	عدد موظفي الشركة واستثماراتها	عدد موظفي الشركة التابعة
دكتورة	292	-
ماجستير	90	-
دبلوم عالي	12	-
بكالوريوس	426	5
دبلوم	71	3
ثانوية عامة	156	1
دون الثانوية العامة	156	-
إجمالي عدد الموظفين	1597	9

**9 - ج - برامج التأهيل والتدريب لموظفي الشركة:**

تواصل الشركة رفع كفاءة ومهارة العاملين لديها من خلال برامج التدريب والتأهيل داخل وخارج الجامعة.

**10 - المخاطر التي تتعرض لها الشركة:**

تشمل المخاطر التي يمكن أن تتعرض لها الشركة في أسعار المربحة والائتمان. وتقلبات العملات والتي يتم إدارتها من قبل الشركة كما يلي :

**• مخاطر أسعار المربحة :**

إن الأدوات المالية في قائمة المركز المالي غير خاضعة لمخاطر أسعار المربحة باستثناء أوراق الدفع والتي تتغير أسعار مربحتها طبقاً للأسعار السائدة في السوق.

**• مخاطر الائتمان :**

تحتفظ الشركة بالأرصدة النقدية لدى مؤسسات مصرفية ذات ملاءة جيدة .

**• مخاطر تقلبات العملات :**

إن معظم معاملات الشركة هي بالدينار الأردني والدولار الأمريكي. وإن سعر صرف الدينار مربوط بسعر صرف ثابت مع الدولار الأمريكي (1.41 دولار لكل دينار أردني) .

• تتأثر الشركة بتعليمات وسياسات التعليم العالي ووزارة التربية والتعليم لجهة سياسات أمور الطلاب الناجحين في شهادة الثانوية العامة للجامعات الخاصة ومعدلات القبول في الجامعات الرسمية وترك هامش محدود للجامعات الخاصة من السوق المحلي نتيجة لقبول معدلات منخفضة في الجامعات الرسمية واستيعابها لعدد كبير يفوق اعتمادها العام والخاص.

• تتأثر الشركة بارتفاع أسعار المحروقات المتكرر.



## 11 - الإنجازات التي حققتها الشركة مدعومة بالأرقام ووصف للأحداث الهامة التي مرت عليها خلال العام (2022):

### أ- جامعة الزرقاء:

#### أولاً: من إنجازات جامعة الزرقاء

1. انشاء كلية طب الأسنان وتم العمل على البدء بتسجيل الفوج الأول اعتباراً من العام الدراسي 2022 / 2023.
2. رفع الطاقة الاستيعابية العامة للجامعة لتصبح (12000) اثنا عشر ألف طالباً.
3. استحداث برنامج ماجستير في الاعلام الرقمي بكلية الاعلام.
4. استحداث برنامج ماجستير في إدارة المشاريع الهندسية.
5. استحداث برنامج ماجستير في العلوم الطبية المخبرية بكلية العلوم الطبية المساندة.
6. استحداث برنامج البالكوريوس في تخصصي تقنيات الأشعة الطبية والعلاج الطبيعي بكلية العلوم الطبية المساندة.

#### ثانياً: نشاطات أقيمت لخدمة البيئة والمجتمع المحلي:

1. كلية الاقتصاد والعلوم الادارية بجامعة الزرقاء تحصل على عضوية AACSB الكاملة بتاريخ 26 / 1 / 2022.
2. تهنئة بمناسبة عيد ميلاد جلالة الملك المعظم بتاريخ 29 / 1 / 2022.
3. المجلس الثقافي البريطاني يكرم الدكتورة بشرى زلوم، رئيس قسم هندسة العمارة في كلية الهندسة التكنولوجية بجامعة الزرقاء، بتاريخ 3 / 2 / 2022 تكريماً لتأهلها للمرحلة النهائية لجائزة خريجي الجامعات البريطانية.
4. جامعة الزرقاء تجدد الولاء والبيعة لجلالة الملك بتاريخ 7 / 2 / 2022.
5. جامعة الزرقاء تنظم دورات لمنسوبي الأمن العام بتاريخ 7 / 2 / 2022.
6. جامعة الزرقاء تحصل على شهادة الاعتماد البريطاني (ASIC) بتاريخ 17 / 2 / 2022.
7. طلبة كلية تكنولوجيا المعلومات في الجامعة يحصدون جائزتين في الذكاء الاصطناعي بتاريخ 13 / 3 / 2022.
8. بحث التعاون بين جامعة الزرقاء ومؤسسة QS العالمية بتاريخ 26 / 3 / 2022.
9. كلية الاقتصاد بجامعة الزرقاء تحصل على شهادة ضمان الجودة بتاريخ 25 / 4 / 2022.
10. كلية العلوم بجامعة الزرقاء تحصل على شهادة ضمان الجودة بتاريخ 15 / 5 / 2022.
11. مشاركة جامعة الزرقاء في حملة تبرع بالدم لصالح مرض الثلاسيميا بتاريخ 25 / 5 / 2022.
12. حصلت جامعة الزرقاء تحصل على شهادة ضمان الجودة على مستوى الجامعة والتي تمنحها هيئة اعتماد مؤسسات التعليم العالي وضمان جودتها بعد تحقيقها لمعايير ضمان الجودة بتاريخ 24 / 7 / 2022.
13. كلية الصيدلة بجامعة الزرقاء تعقد امتحان الأوسكي "OSCE" لتقييم طلبتها بتاريخ 19 / 8 / 2022.
14. اختتام فعاليات النادي الصيفي لمشروع التعليم السوري - الأردني في جامعة الزرقاء بتاريخ 25 / 8 / 2022.
15. مشاركة نائب عميد البحث العلمي في جامعة الزرقاء في المؤتمر الأوروبي لإدارة المعرفة بتاريخ 1 / 9 / 2022.
16. إذاعة لقاء بجامعة الزرقاء تحصل على جائزة مؤسسة الحسين للسرطان بتاريخ 6 / 10 / 2022.
17. أدرج رئيس قسم علم الحاسوب بكلية تكنولوجيا المعلومات في جامعة الزرقاء الدكتور غسان سمارة في قائمة أفضل 2 % من العلماء المؤثرين على مستوى العالم لعام 2022.
18. توقيع اتفاقية تعاون بين الجامعة والمركز الوطني للبحث والتطوير بهدف بناء قدرات الباحثين من خلال التدريب والتأهيل.



### ثالثاً: المؤتمرات العلمية

1. عقد المؤتمر الدولي المشترك بين جامعتي الزرقاء والنجاح الوطنية في جامعة الزرقاء بتاريخ 24 / 3 / 2022.
2. عقد المؤتمر العلمي الدولي السابع لعلوم الرياضيات في جامعة الزرقاء بتاريخ 11 / 5 / 2022.
3. وزير التربية والتعليم ووزير التعليم العالي والبحث العلمي يفتتح فعاليات مؤتمر ضمان جودة التعليم العالي في جامعة الزرقاء بتاريخ 16 / 11 / 2022.
4. عقد مؤتمر الهندسة الدولي للكهرباء والطاقة والذكاء الاصطناعي في جامعة الزرقاء بتاريخ 6 / 12 / 2022.
5. المشاركة في المؤتمر الثالث والعشرون لجمعية كليات الحاسبات والمعلومات في جامعة العين - الإمارات العربية المتحدة بتاريخ 27 / 11 / 2022 برعاية معالي عمر بن سلطان العلماء، وزير دولة للذكاء الاصطناعي والاقتصاد الرقمي وتطبيقات العمل عن بعد.
6. المشاركة في المؤتمر الدولي حول تعليم اللغة العربية للناطقين بغيرها لجامعتي الزرقاء والمنستير في الجمهورية التونسية بتاريخ 14 / 12 / 2022.
7. المشاركة في ندوة حول التعليم العالي في الوطن العربي التي عقدتها جامعة الزرقاء وجامعة القدس المفتوحة عبر منصة (Zoom) بتاريخ 16 / 3 / 2022.

### رابعاً: البحوث العلمية واصلادات المجلات

- ارتفاع معامل التأثير للمجلة (Impact Factor) ليصبح 0.967 وبنسبة تزيد عن 30 % مقارنة بالعام السابق، والمعتمد من قبل مؤسسة Clarivate Analytics مما أدى إلى تميز جديد للمجلة العربية الدولية لتكنولوجيا المعلومات (IAJIT)، والتي تصدر عن جمعية كليات الحاسبات والمعلومات التي تتخذ من جامعة الزرقاء مقراً لأمانتها العامة.
- تصنّف مجلة الزرقاء للدراسات والبحوث الإنسانية في المرتبة العاشرة عربياً في "أرسيف".
- افتتاح معالي الأمين العام لاتحاد الجامعات العربية الأستاذ الدكتور عمرو عزت سلامة المقر الدائم لمؤتمر اللغة الإنجليزية في جامعة الزرقاء بتاريخ 20 / 3 / 2022.

### خامساً: الزيارات والاستقبالات

- 1 - زيارة أمين عام اتحاد الجامعات العربية جامعة الزرقاء بتاريخ 23 / 1 / 2022.
- 2 - استقبال جامعة الزرقاء رئيس الجامعة الهاشمية بتاريخ 7 / 3 / 2022.
- 3 - السفير العماني والملحق الثقافي يزوران جامعة الزرقاء بتاريخ 23 / 3 / 2022.
- 4 - أكاديمية من جامعة أبردين في اسكتلندا تزور جامعة الزرقاء بتاريخ 21 / 5 / 2022.
- 5 - مثل الملحقية الماليزية يزور جامعة الزرقاء بتاريخ 21 / 5 / 2022.
- 6 - نقيب الصحفيين يزور جامعة الزرقاء بتاريخ 11 / 10 / 2022.
- 7 - وفد أكاديمي من الجامعة الهاشمية يزور كلية طب الأسنان بجامعة الزرقاء بتاريخ 7 / 11 / 2022.
- 8 - أكاديمي تركي يزور جامعة الزرقاء ضمن مشروع إيراسموس للتبادل الأكاديمي بتاريخ 30 / 11 / 2022.
- 9 - رئيس جامعة الزرقاء يزور الملحقية الثقافية البحرينية بتاريخ 6 / 6 / 2022.





## سادساً: الابتعاث

- 1 - وقعت وزارة التعليم العالي والبحث العلمي مع جامعة الزرقاء اتفاقية لإدارة صندوق الابتعاث للحصول على الدرجات العلمية أو ما يعادلها والمرتبطة بإنشاء كلية طب الاسنان.
- 2 - صندوق دعم البحث العلمي يدعم مشروعا بحثيا لجامعة الزرقاء.
- 3 - بلغ عدد المبتعثين للحصول على درجتي الماجستير والدكتوراه (10) عشرة مبتعثين.

## ب- كلية الزرقاء التقنية المتوسطة:

- تضم كلية الزرقاء التقنية المتوسطة عدداً من التخصصات وهي:

- تكنولوجيا الطاقة المتجددة.
- صيانة المركبات الكهربائية والهجينة.
- هندسة العمارة والتصميم الداخلي.
- فنون الرسوم المتحركة.
- الميديا الرقمية (الإعلام الرقمي).
- استحداث تخصص الأمن السيبراني.
- هندسة الذكاء الاصطناعي والروبوتا.

## ج- رياض ومدارس الجامعة:

• من أهم المراكز التي حققتها رياض ومدارس جامعة الزرقاء على مستوى المملكة وإقليم الوسط والمديرية:

- المركز الأول والمركز الثاني على مستوى إقليم الوسط والمديرية في (مسابقة التلاوة والحديث ومسابقة الإبداع اللغة العربية (القصة والقصيدة الشعرية) ومسابقة الإبداع اللغة الإنجليزية (المقالة والقصة القصيرة)، ومسابقة الموسيقى للأعمال الآلية والغنائية، مسابقة الإلقاء والخطابة، ومسابقة التلاوة والحديث الشريف، ومسابقة تحدي القراءة، ومسابقة لوما ستارت 2022 - الممارسات التعليمية الفضلى، ضمن مشروع القبة الفلكية The Planetarium.

• ومن بعض النشاطات والمبادرات التي اقامتها أو شاركت بها رياض ومدارس جامعة الزرقاء:

- المشاركة في دوري كرة القدم المقامة على مستوى مديرية التربية.
- مبادرة سواعد الخير (عمل تطوعي - توزيع الزيت).
- المشاركة في معرض الكتاب في عمان.
- زيارة لمستشفى الزرقاء الحكومي - بمناسبة يوم الأم.
- المشاركة في مسابقة مبرمجي المستقبل.
- التخميم والرصد الفلكي في ثانوية البنين.
- عمل تطوعي ( صيانة وتنظيف مقبرة الهاشمية ).
- اقامة النشاطات الدينية والوطنية كالاحتفال بالمولد النبوي الشريف وعيد جلالة الملك و يوم الكرامة.
- ورشة استكشاف الفضاء والروبوتكس.
- زيارة وحدة الجرائم الالكترونية.
- حملة توعية للسرطان.

## الوضع المالي للشركة



## الوضع المالي للشركة

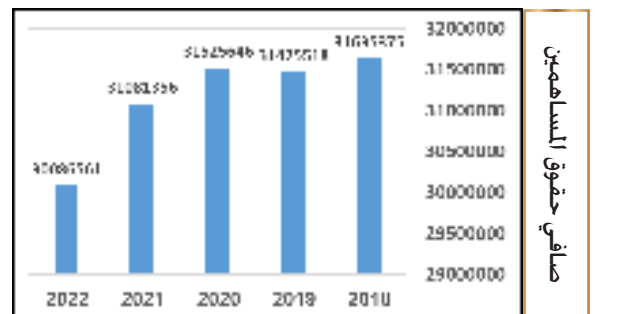
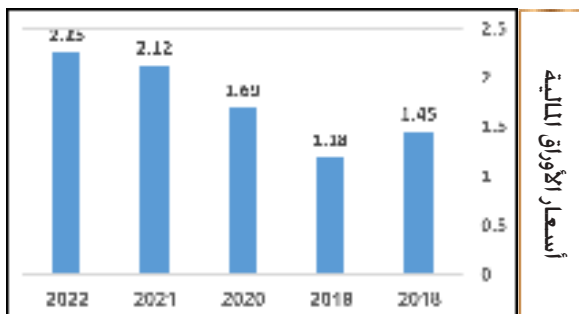
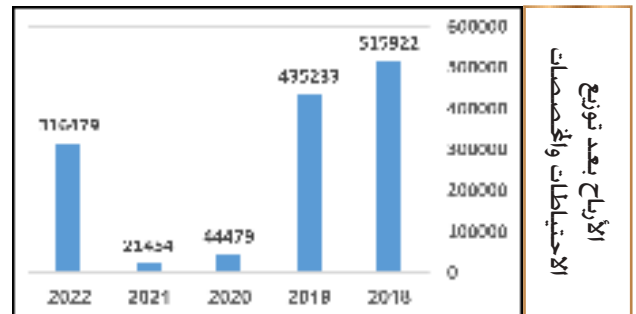
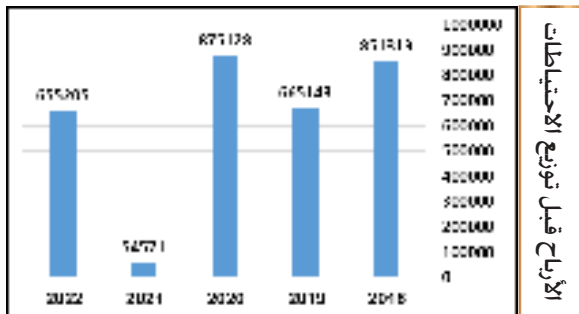
بلغ إجمالي إيرادات الشركة لعام 2022 مبلغاً مقداره (22.916.368) ديناراً، وبلغ صافي الأرباح التشغيلية (389.841) ديناراً، وبلغت حقوق مساهمي الشركة (30.086.561) ديناراً، وبلغ مجموع الأرباح الصافية لعام 2022م (655.205) ديناراً، كما وبلغ مجموع الأرباح المدورة (398.264) ديناراً.

**12 - الأثر المالي لعمليات ذات طبيعة غير متكررة حدثت خلال السنة المالية ولا تدخل ضمن نشاط الشركة الرئيسي:**

لا يوجد أي أثر مالي لعمليات ذات طبيعة غير متكررة حدثت خلال السنة المالية 2022 ولا تدخل ضمن النشاط الرئيسي لهذه الشركة.

**13 - أ- السلسلة الزمنية للأرباح أو الخسائر المحققة والموزعة وصافي حقوق المساهمين وأسعار الأوراق المالية المصدرة من قبل الشركة ( بالدينار ) وذلك لمدة لا تقل عن خمس سنوات.**

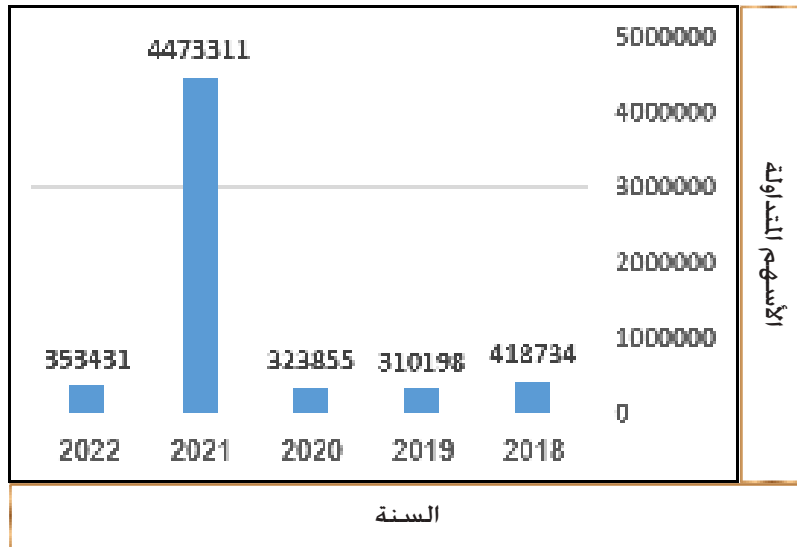
البيان	السنوات	2018	2019	2020	2021	2022
الأرباح بعد توزيع الاحتياطات والمحصلات		515.922	435.233	444.790	214.540	316.479
الأرباح قبل توزيع الاحتياطات		851.313	665.143	875.128	545.710	655.205
الأرباح الموزعة		825.000	825.000	990.000	1.650.000	--
صافي حقوق المساهمين		31.6353.75	31.475.518	31.525.646	31.081.356	30.086.561
أسعار الأوراق المالية		1.45	1.18	1.69	2.12	2.25





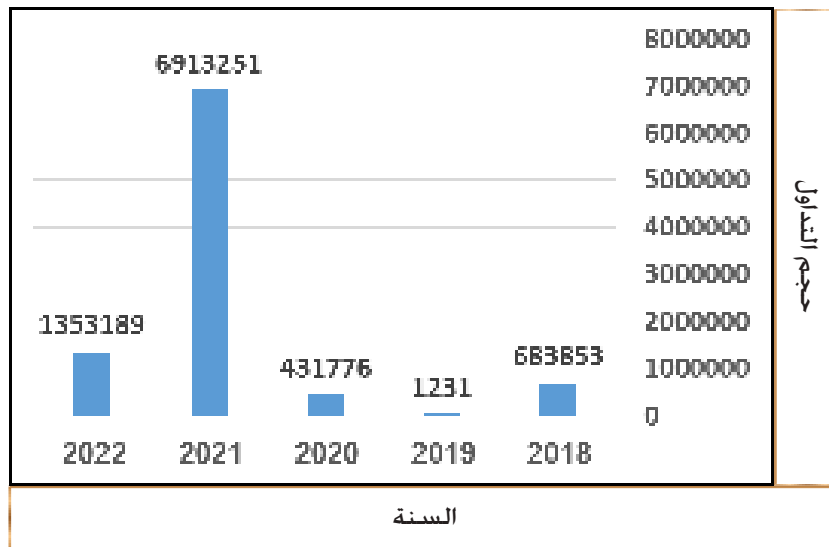
\* بيان عدد الأسهم المتداولة في بورصة عمان للأوراق المالية (بالدينار) للفترة من عام 2018 حتى عام 2022.

البيان	السنة	2018	2019	2020	2021	2022
الأسهم المتداولة		418.734	310.198	323.855	4.473.311	353.431



\* بيان حجم التداول في بورصة عمان للأوراق المالية (بالدينار) للفترة من عام 2018 حتى عام 2022.

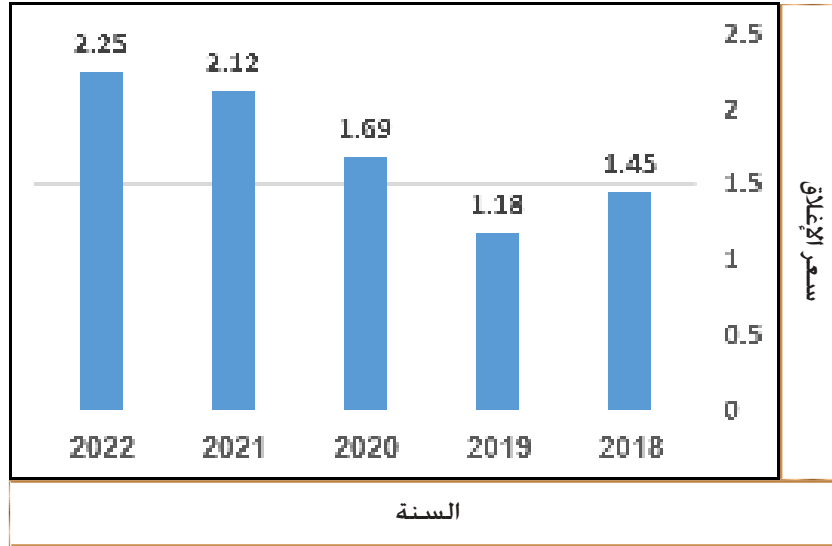
البيان	السنة	2018	2019	2020	2021	2022
حجم التداول		683.853	123.100	431.776	6.913.251	1.353.189





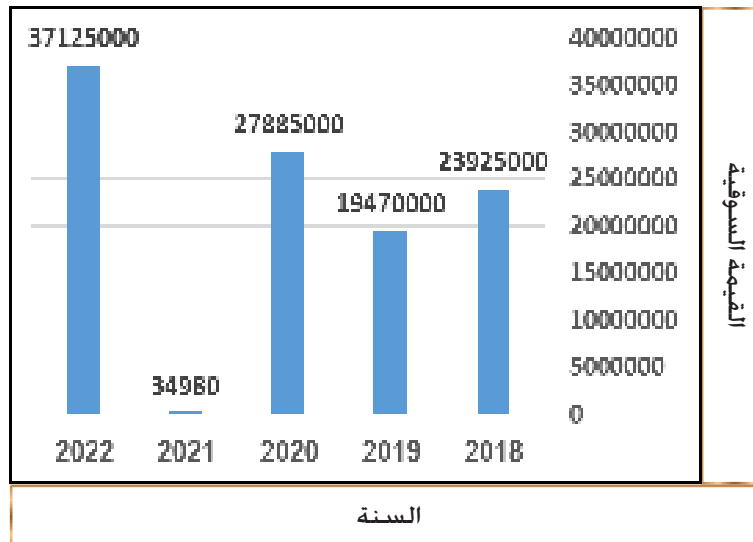
\* بيان سعر الإغلاق في بورصة عمان للأوراق المالية (بالدينار) للفترة من عام 2021 حتى عام 2022.

البيان	السنة	2018	2019	2020	2021	2022
سعر الإغلاق		1.45	1.18	1.69	2.12	2.25



\* بيان القيمة السوقية بالدينار ( الأسهم المكتتب بها X سعر الإغلاق ) للفترة من عام 2021 حتى عام 2022.

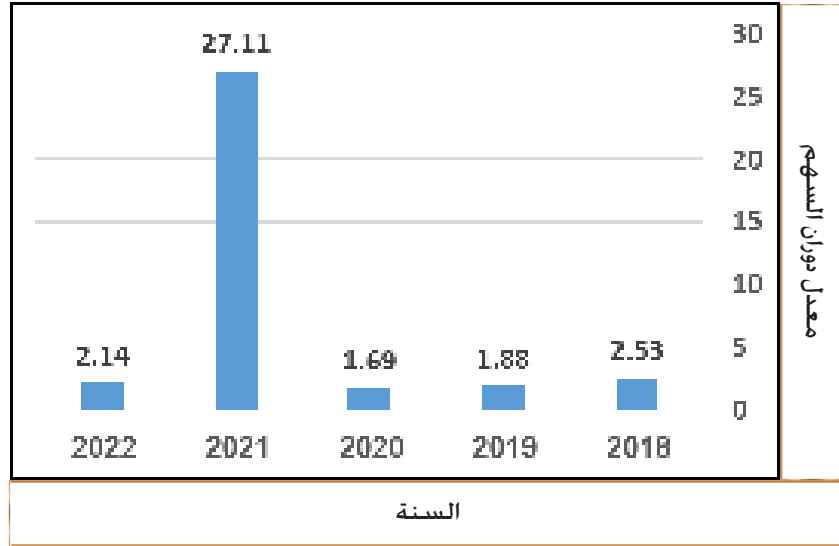
البيان	السنة	2018	2019	2020	2021	2022
الأسهم المكتتب بها		165000000	165000000	165000000	165000000	165000000
سعر الإغلاق		1.45	1.18	1.69	2.12	2.25
القيمة السوقية بالدينار		23.925.000	19.470.000	27.885.000	34.980.000	37.125.000





\* بيان معدل دوران الأسهم في بورصة عمان للأوراق المالية للفترة من عام 2018 حتى عام 2022.

البيان	السنة	2018	2019	2020	2021	2022
معدل دوران السهم		2.53	1.88	1.69	27.11	2.14



#### 14- تحليل المركز المالي للشركة ونتائج أعمالها خلال السنة المالية 2022م:

\* حققت الشركة أرباحاً تشغيلية مقدارها (789.841) ديناراً مقارنة مع (758.083) ديناراً للسنة السابقة وبلغ صافي الأرباح بعد الضريبة (655.205) ديناراً مقارنة مع (545.710) ديناراً للسنة السابقة.

\* انخفضت حقوق المساهمين إلى (30.086.561) ديناراً مقارنة مع (31.813.356) ديناراً للسنة السابقة.

\* ارتفعت مديونية الشركة للبنوك (أوراق دفع قصيرة وطويلة الأجل) إلى (18.395.232) ديناراً مقارنة مع (8.142.076) ديناراً.

البيان	السنة	2021	2022	الزيادة (النقص)	النسبة %
صافي الأرباح		545.710	545.710	109.495	20 %
الأرباح التشغيلية		758.083	758.083	31.758	4 %
حقوق المساهمين		31.081.356	31.081.356	994.795	3 %
مديونية الشركة للبنوك		8.142.076	8.142.076	10.531.156	125 %



## 15 - التطورات المستقبلية الهامة بما في ذلك أي توسعات أو مشروعات جديدة، والخطة المستقبلية للشركة لسنة قادمة على الأقل وتوقعات مجلس الإدارة لنتائج أعمال الشركة:

### أ- التطورات المستقبلية الهامة:

- 1 - إنشاء القبة الفلكية.
- 2 - زيادة الطاقة الاستيعابية في الجامعة.
- 3 - استحداث تخصصات جديدة في كليات الجامعة.
- 4 - استحداث برامج دراسات عليا جديدة.
- 5 - استحداث البرنامج الدولي في مدارس الجامعة.

### ب- الخطة المستقبلية للشركة:

1. إنشاء كلية طب بشري.
2. إنشاء مستشفى.
3. إنشاء ملعب رياضي دولي.
4. بناء سوق تجاري على الشارع العام .
5. إنشاء مسبح أولمبي في حرم الجامعة.

### ج- توقعات مجلس الإدارة لنتائج أعمال الشركة:

1. من المتوقع أن تزداد أعداد الطلبة في الجامعة والمدارس نتيجةً للتوسعات والخطط المستقبلية للشركة.
2. العمل على رفد الشركة بمداخل جديدة.
3. زيادة إيرادات الشركة.
4. زيادة فرص العمل في الشركة واستثماراتها.
5. تحسين المرافق والانشاءات الواردة في الخطة المستقبلية للشركة آنفة الذكر.

### د- وضع الشركة المالي المتوقع للعام التالي (2023):

يحرص مجلس إدارة الشركة على استمرار المحافظة على المركز المالي للشركة للعام القادم (2023) وذلك بالعمل على زيادة التخصصات وأعداد الطلبة في الجامعة والمدارس وفتح أسواق جديدة لطلبة جدد من خارج الأردن. وفي ضوء ذلك يتوقع مجلس الإدارة زيادة إيرادات الشركة إلى ما نسبته (10 %) من الدخل الحالي.



## 16 - مقدار أتعاب التدقيق للشركة والشركات التابعة، ومقدار أي أتعاب عن خدمات أخرى تلقاها المدقق و/ أو مستحقة له:

أ- انتخبت الهيئة العامة مكتب السادة/المحاسبون العصريون لتدقيق الحسابات عن عام 2022م وبلغت أتعابه (8000) ثمانية آلاف دينار عدا ضريبة المبيعات، ينضاف إليها (500) خمسمائة ديناراً بدل اصدار القوائم المالية الموحدة باللغة الإنجليزية.

ب- لا يوجد أتعاب للمدقق الخارجي عن الشركة التابعة عن عام 2022.

ج- لا يوجد أتعاب عن خدمات أخرى تلقاها المدققون و/أو مستحقة لهما.

## 17 - أ - بيان بعدد الأوراق العالية المصدرة من قبل الشركة والمملوكة من قبل أعضاء مجلس الإدارة:

ت	الاسم	المنصب	الجنسية	عدد الأسهم في 2021 / 12 / 31	عدد الأسهم في 2022 / 12 / 31	عدد الأسهم المملوكة من قبل الشركات المسيطر عليها من قبل أعضاء مجلس الإدارة
1	الدكتور محمود عبدالرزاق محمود أبو شعيرة	رئيس مجلس الإدارة	أردنية	7256714	7359743	2021 / 12 / 31 2022 / 12 / 31
						110480
2	السيد أسامة محمود عبدالرزاق أبو شعيرة	نائباً	أردنية	252519	252519	--
3	المهندس خالد محمود عبدالرزاق أبو شعيرة	عضواً	أردنية	4827736	4950000	--
4	السيد أحمد محمود عبدالرزاق أبو شعيرة	عضواً	أردنية	74755	74755	--
5	الأستاذ ماجد محمد أحمد المومني	عضواً	أردنية	8818	8818	--
6	الأستاذ علي محمد علي حرب	عضواً	أردنية	8690	8690	--
7	السيد جابر ساري بلوش المزروعى	عضواً	أردنية	195000	195000	--
8	الدكتور عمر وفيق عثمان صابر	عضواً	أردنية	15513	15513	--
9	شركة النخبة الدولية لإنتاج الألبان. ويمثلها: السيدة عطا فلاح العمري	عضواً	أردنية	49512	49512 12000	--
10	شركة الوسية للتجارة. ويمثلها: الأستاذ إبراهيم عودة الشنيكات*	عضواً	أردنية	55468	55468 --	--
11	شركة الوسية للتجارة. ويمثلها: السيد تركي عوض أبو جيسار*	عضواً	أردنية	55468	55468 --	--
12	شركة مخابز الرغيف الفريد. ويمثلها: الدكتور محمد أحمد الحاج محمود	عضواً	أردنية	5500	5500 21931	--

\* تمت الموافقة على استبدال مثل الشخص الاعتباري لشركة الوسية للتجارة السيد إبراهيم عودة عواد الشنيكات بالسيد تركي عوض أبو جيسار اعتباراً من 2022 / 3 / 30م.





**- ب - بيان بعدد الأوراق المالية المصدرة من قبل الشركة والمملوكة من قبل أقارب أعضاء مجلس الإدارة والإدارة العليا التنفيذية:**

ت	الإسم	الصلة	الجنسية	عدد الأسهم في 2021 / 12 / 31	عدد الأسهم في 2022 / 12 / 31
1	محمود خالد محمود أبو شعيرة	ابن المهندس خالد أبو شعيرة	أردنية	--	6500
2	عبدالله خالد محمود أبو شعيرة	ابن المهندس خالد أبو شعيرة	أردنية	--	6500
3	علي خالد محمود أبو شعيرة	ابن المهندس خالد أبو شعيرة	أردنية	--	6500
4	ميار خالد محمود أبو شعيرة	ابنة المهندس خالد أبو شعيرة	أردنية	--	6500
5	ميرا خالد محمود أبو شعيرة	ابنة المهندس خالد أبو شعيرة	أردنية	--	6500
6	ميسر صادق عبدالفتاح عودة	زوجة د. عمر وفيق صابر	أردنية	41	41

**- ج - بيان بعدد الأوراق المالية المصدرة من قبل الشركة والمملوكة من أشخاص الإدارة العليا ذوي السلطة التنفيذية:**

ت	الإسم	المنصب	الجنسية	عدد الأسهم في 2021 / 12 / 31	عدد الأسهم في 2022 / 12 / 31
1	السيد حسين غازي أحمد الشباطات	مدير الشركة	أردنية	-	-
2	السيد لؤي فؤاد محمد خميس	رئيس الديوان	أردنية	-	-
3	السيد خلدون خالد عبدالله العودة	مدير الرقابة الداخلية بالوكالة	أردنية	-	-
4	السيد بسام نوري ذياب الحمران	م.ق اللوازم والعطاءات	أردنية	-	-
5	السيد محمد جهاد نافع البراهمة	قائم بأعمال المدير المالي	أردنية	-	-
6	السيدة وفاء خالد عيد عبد	م.ق. المساهمين	أردنية	-	-



- د - بيان بعدد الأوراق العالية المصدرة من قبل الشركة والمملوكة من قبل أقارب أشخاص الإدارة العليا ذوي السلطة التنفيذية:  
• لا يوجد

- هـ - بيان الشركات المسيطر عليها من قبل أعضاء مجلس الإدارة وأشخاص الإدارة العليا ذوي السلطة التنفيذية:

البيان (أعضاء في مجلس الإدارة)	الأسهم في 31 / 12 / 2021	الأسهم في 31 / 12 / 2022
شركة النخبة الدولية للألبان	49512	49512
شركة الوسية للتجارة	55468	55468
شركة مخابز الرغيف الفريد	5500	5500

- لا يوجد شركات مساهمة مسيطر عليها من قبل أعضاء مجلس الإدارة وأشخاص الإدارة العليا ذوي السلطة التنفيذية سوى ما ذكر أعلاه.  
- لا يوجد شركات مسيطر عليها من قبل أقارب أعضاء مجلس الإدارة وأقارب أشخاص الإدارة العليا ذوي السلطة التنفيذية.



**18 - المزايا والمكافآت التي يتمتع بها كل من رئيس وأعضاء مجلس الإدارة خلال السنة المالية (2022) بما في ذلك جميع المبالغ التي حصل عليها كل منهم كأجور وأتعاب ورواتب ومكافآت والمبالغ التي دفعت لكل منهم كنفقات سفر وانتقال:**

**أ - المزايا والمكافآت التي يتمتع بها كل من رئيس وأعضاء مجلس الإدارة خلال السنة المالية (2022).**

ت	اسم العضو	المكتب	الرواتب والأجور	المكافآت السنوية	بدل التنقلات	الإجمالي
1	الدكتور محمود عبدالرزاق أبو شعيرة	رئيساً	120000	5000	6050	131050
2	السيد أسامة محمود عبد الرزاق أبو شعيرة	نائب الرئيس		5000	6050	11050
3	المهندس خالد محمود عبد الرزاق أبو شعيرة	عضواً		5000	6050	11050
4	السيد أحمد محمود عبد الرزاق أبو شعيرة	عضواً		5000	6050	11050
5	الأستاذ علي محمد علي حرب	عضواً		5000	6050	11050
6	الأستاذ ماجد محمد أحمد المومني	عضواً		5000	6050	11050
7	السيد جابر ساري بلوش المزروعى	عضواً		5000	6050	11050
8	الدكتور عمر وفيق عثمان صابر	عضواً		5000	6050	11050
9	شركة النخبة الدولية لإنتاج الألبان. ويمثلها السيدة عطايف أحمد فلاح العمري	عضواً		5000	6050	11050
10	شركة مخابز الرغيف الفريد. ويمثلها الدكتور محمد أحمد الحاج محمد	عضواً		5000	6050	11050
11	شركة الوسية للتجارة. ويمثلها السيد تركي عوض أبو جيسار*	عضواً		3750	4500	8250
12	شركة الوسية للتجارة. ويمثلها الأستاذ إبراهيم عودة الشنيكات*	عضواً		--	--	--
	الإجمالي		120000	53750	65000	238750

- يتم اقتطاع 5 % ضريبة دخل على مكافآت وتنقلات أعضاء مجلس الإدارة.

- بلغ عدد اجتماعات مجلس الإدارة (13 اجتماعاً) خلال العام 2022.

- لا يوجد أي مزايا أو مكافآت أو نفقات سفر داخل المملكة وخارجها أو أتعاب أخرى صرفت لهم خلال السنة المالية سوى ما ذكر.

\* تمت الموافقة على استبدال مثل الشخص الاعتباري لشركة الوسية للتجارة السيد إبراهيم عودة عواد الشنيكات بالسيد تركي عوض أبو جيسار اعتباراً من 30 / 3 / 2022م.



**18 - ب - (1) المزايا والمكافآت التي يتمتع بها أشخاص الإدارة العليا ذوي السلطة التنفيذية في شركة الزرقاء للتعليم والاستثمار:**

ت	الإسم	المنصب	الرواتب والأجور	المكافآت السنوية	بدل التنقلات	الإجمالي
1	الدكتور محمود عبد الرزاق أبو شعيرة	رئيس مجلس الإدارة	--			كما ورد سابقاً في بند (18أ) المزايا والمكافآت
2	السيد حسين غازي أحمد الشباطات	مدير عام الشركة	9650	-	-	9650
3	السيد لؤي فؤاد محمد خميس	رئيس الديوان وأمين سر المجالس	12050	-	-	12050
4	السيد خلدون خالد عبدالله العودة	مدير الرقابة الداخلية بالوكالة	15072	-	-	15072
5	السيد محمد جهاد نافع براهيمة	مسؤول قسم المحاسبة القائم بأعمال المدير المالي	11690	-	-	11690
6	السيد بسام نوري ذياب آل حمران	مسؤول قسم اللوازم والعطاءات	3968	-	-	3968
7	السيدة وفاء خالد عيد عبد	مسؤول قسم المساهمين	4850	-	-	4850

• لا يوجد أي مبالغ أو مزايا أو مكافآت أو نفقات أو أتعاب أو نفقات سفر أخرى صرفت لهم من الشركة خلال السنة المالية (2022) سوى ما ذكر أعلاه.



## 18 - ب - (2) المزايا والمكافآت التي يتمتع بها أشخاص الإدارة العليا ذوي السلطة التنفيذية في جامعة الزرقاء:

ت	الإسم	المنصب	الرواتب والأجور	المكافآت السنوية	بدل التنقلات	الإجمالي
1	معالي المهندس سمير فهدم الحباشنة	رئيس مجلس الأمناء	33650	3775	-	37425
2	الأستاذ الدكتور نضال محمود عبد الله الرمحي	نائب رئيس الجامعة للشؤون الأكاديمية والجودة	60050	-	-	60050
3	الأستاذ الدكتور نضال فريد صبحي عيشة	نائب رئيس الجامعة للشؤون الإدارية	38536	-	-	38536
4	الأستاذ الدكتور علاء الدين صادق جراب	نائب رئيس الجامعة للشؤون الأكاديمية والجودة	46317	-	-	46317
5	السيد أسامة محمود عبد الرزاق أبو شعيرة	المنسق العام	60000	4105	-	64105
6	الأستاذ الدكتور خالد عبد الوهاب الزبيدي	عميد القبول والتسجيل	41255	-	-	41255
7	الدكتور عامر عمر محمد أبو سالم	مدير مركز الحاسوب	30270	-	-	30270
8	السيد بشار عبد القادر عبد الرحمن الحمد	مدير الشؤون المالية	15410	-	-	15410
9	السيد عمر سالم أحمد البلوي	مدير العلاقات الثقافية والعامة بالوكالة	5030	-	-	5030
10	السيد جهاد محمد يوسف طه	مدير اللوازم والمشتريات والعطاءات	13070	-	-	13070
11	الآنسة شهد تيسير خليل كاملة	مدير الموارد البشرية	4690	-	-	4690

- لا يوجد أي مبالغ أو مزايا أخرى صرفت لهم من الجامعة.

## 18 - ب - (3) المزايا والمكافآت التي يتمتع بها أشخاص الإدارة العليا في كلية الزرقاء التقنية المتوسطة:

ت	الإسم	المنصب	الرواتب والأجور	المكافآت السنوية	بدل التنقلات	الإجمالي
1	السيد أسامة محمود أبو شعيرة	رئيس مجلس الأمناء	1440	--	--	1440
2	الدكتور غالب موسى معبرة*	نائب رئيس مجلس الأمناء وعميد الكلية السابق	24000	--	--	24000
3	الدكتورة رانية عبد الله عبد القادر عبد الله*	قائم بأعمال عميد الكلية	1440	--	--	1440
4	الدكتور منذر محمد صبح كريشان*	نائب رئيس مجلس الأمناء وعميد الكلية الحالي	9600	--	--	9600
5	السيد أحمد محمود أبو شعيرة	عضو مجلس الأمناء	1460	--	--	1460

- لا يوجد أي مبالغ أو مزايا أخرى صرفت لهم من الكلية.

\* تمت الموافقة على استقالة الدكتور غالب موسى معبرة عميد كلية الزرقاء التقنية المتوسطة اعتباراً من 3 / 4 / 2022م وتم تكليف الدكتورة رانية عبد الله عبد القادر عبد الله قائماً بأعمال عميد الكلية بالوكالة اعتباراً من 4 / 4 / 2022م. ثم تم تعيين الدكتور منذر محمد صبح كريشان عميداً للكلية اعتباراً من 9 / 10 / 2022م.



## 18 - ب - (4) المزايا والمكافآت التي يتمتع بها أشخاص الإدارة العليا في رياض ومدارس جامعة الزرقاء:

ت	الإسم	المنصب	الرواتب والأجور	المكافآت سنوية	بدل التنقلات	الإجمالي
1	السيد أحمد محمود عبدالرزاق أبو شعيرة	مدير عام المدارس	42000	-	-	42000
2	الدكتورة خلود ابراهيم عبدالله جراد	نائب المدير العام / مشرفة الجودة	6600	-	-	6600
3	السيد نجيب فريد نجيب طافش	مدير ثانوية البنين	4500	-	-	4500
4	السيدة لبنى محمد سليم معابره	مديرة ثانوية البنات	5280	-	-	5280
5	السيدة منال كامل عوده الخويطي	قائم بأعمال مديرة المدرسة الأساسية السابقة	4200	-	-	4200
6	السيدة ايناس سعيد عبد الرحمن عبد الله	مديرة المدرسة الأساسية الحالية	3960	-	-	3960
7	السيدة شروق موسى مصطفى الزعول	مديرة الروضة السابقة	4800	-	-	4800
8	السيدة ياسمين احمد عبد الرزاق ابو شحاده	مديرة الروضة الحالية	3600	-	-	3600
9	السيدة أماني محمد فلاح عزام	مسؤول قسم التسجيل وشؤون الطلبة	4800	-	-	4800
10	السيدة حنان رشيد أحمد مصلح	مسؤول قسم الموارد البشرية السابقة	3500	-	-	3500
11	السيدة لطيفة جمال محمود علي	مسؤول قسم الموارد البشرية الحالية	760	-	-	760
12	السيد خليل زهير خليل ابو طوق	مسؤول قسم اللوازم والمشتريات	3900	-	-	3900
13	السيد محمد زهير محمود دبور	مسؤول قسم اللوازم والمشتريات	2520	-	-	2520
14	السيد عبدالله ثابت عبيد عبدالله	مسؤول شعبة الحركة والنقلات	5280	-	-	5280

- لا يوجد أي مبالغ أو مزايا أخرى صرفت لهم من المدارس.

## 18 - ب - (5) المزايا والمكافآت التي يتمتع بها أشخاص الإدارة العليا في الشركة التابعة (شركة الضوء الساطع للبت الإذاعي):

ت	الإسم	المنصب	الرواتب والأجور	المكافآت سنوية	بدل التنقلات	الإجمالي
1	الأستاذ محمد بركات سليمان الطراونة	مدير قناة لقاء	6000	-	-	6000

- لا يوجد أي مبالغ أو مزايا أخرى صرفت لهم من الشركة.



## 19 - التبرعات والمنح التي دفعتها الشركة خلال السنة المالية:

ت	اسم الجهة المتبرع لها	المبلغ
1	جمعية الأورام الأردنية	5000
2	الجمعية الأردنية للعلوم التربوية	10000
3	الصندوق الأردني الهاشمي للتنمية البشرية	15000
4	جمعية الروابي الشامخة الخيرية	3000
5	لجنة بناء مسجد المغير الكبير	12000
6	مديرية الأمن العام	10000
7	بلدية أم الجمال	10000
	المجموع	65000

## 20 - العقود والمشاريع والارتباطات التي عقدتها الشركة مع الشركات التابعة أو الشقيقة أو الحليفة أو رئيس مجلس الإدارة أو أعضاء المجلس أو المدير العام أو أي موظف في الشركة أو أقاربهم:

لا يوجد عقود أو مشاريع أو ارتباطات عقدتها الشركة مع الشركات التابعة أو الشقيقة أو الحليفة أو رئيس مجلس الإدارة أو أعضاء المجلس أو المدير العام أو أي موظف في الشركة أو أقاربهم.

## 21 - خدمة البيئة والمجتمع المحلي:

تعمل الشركة ومن خلال الجامعة ومؤسساتها (الجامعة والمدارس والكلية) على تقديم خدمات مميزة في مجال البيئة والمجتمع المحلي كالقيام بحملات تشجير وإعادة تدوير المياه والإفادة من الطاقة النظيفة وقد وضعت لهذه الغاية سياسة المسؤولية الاجتماعية والبرامج اتجاه المجتمع المحلي والبيئة، ويعتبر هذا من المجالات الهامة والمرتكزات الأساسية في فلسفة الجامعة والتي تعمل عليها لتحقيق أهدافها.



## 22 - إقرار رقم (1)

نحن الموقعون أدناه رئيس و أعضاء مجلس الإدارة نُقر بعدم وجود أية أمور جوهرية قد تؤثر على استمرارية الشركة خلال السنة المالية القادمة (2023)م.

رئيس مجلس الإدارة

الدكتور محمود عبد الرزاق أبو شعيرة

نائب الرئيس

السيد أسامة محمود أبو شعيرة

عضو

المهندس خالد محمود أبو شعيرة

عضو

الأستاذ علي محمد حرب

عضو

الدكتور عمر وفيق صابر

عضو

السيد جابر ساري بلوش المزروعى

عضو

السيد أحمد محمود أبو شعيرة

عضو

الأستاذ ماجد محمد المومني

عضو

السيدة عفاف أحمد العمري

عضو

د. محمد أحمد الحاج محمد

عضو

السيد تركي عوض أبو جसार





## ٢٣ - إقرار رقم (٢)

نحن الموقعون أدناه رئيس و أعضاء مجلس الإدارة نقر بمسؤوليتنا عن إعداد البيانات المالية وتوفير نظام رقابة فعال في هذه الشركة.

رئيس مجلس الإدارة

الدكتور محمود عبدالرزاق أبو شعيرة

نائب الرئيس

السيد أسامة محمود أبو شعيرة

عضو

المهندس خالد محمود أبو شعيرة

عضو

الأستاذ علي محمد حرب

عضو

الدكتور عمر وفيق صابر

عضو

السيد جابر ساري بلوش المزروعى

عضو

السيد أحمد محمود أبو شعيرة

عضو

الأستاذ ماجد محمد المومني

عضو

السيدة عفاف أحمد العمري

عضو

د. محمد أحمد الحاج محمد

عضو

السيد تركي عوض أبو جيسار

## 24 - إقرار رقم (3)

نحن الموقعين أدناه نقر بصحة ودقة واكتمال المعلومات والبيانات الواردة في التقرير السنوي لعام (2022)م.

رئيس مجلس الإدارة

د. محمود عبدالرزاق أبو شعيرة

مدير الشركة

حسين غازي الشباطات

المدير المالي

محمد جهاد براهيمه



شركة الزرقاء للتعليم و الإستثمار م.ع.م

# تقرير الحوكمة لعام 2022

وفق المادة (17) من تعليمات حوكمة الشركات  
المساهمة المدرجة لسنة 2017



## المادة (17): تقرير الحوكمة

### أ- المعلومات والتفاصيل المتعلقة بتطبيق أحكام تعليمات وقواعد حوكمة الشركات في شركة الزرقاء للتعليم والاستثمار (م.ع.م):

المادة (4): تشكيل مجلس الإدارة: [تم الأخذ بعين الاعتبار تطبيق نص المادة الرابعة من تعليمات الحوكمة كما يلي]:

4/أ- يتولى إدارة شركة الزرقاء للتعليم والاستثمار (11) أحد عشر عضواً، (8) ثمانية أعضاء من غير التنفيذيين و (4) أربعة أعضاء من المستقلين وبذلك تكون أغلبية أعضاء مجلس الإدارة من الأعضاء غير التنفيذيين. وثلاثهم من المستقلين وهذا يتوافق مع نص المادة (4/أ/ب/ج) من تعليمات الحوكمة.

4/ب- أغلبية أعضاء مجلس الإدارة من غير التنفيذيين.

4/ج- ثلث أعضاء مجلس الإدارة من الأعضاء المستقلين.

4/د- عقدت الهيئة العامة اجتماعها السنوي العادي بتاريخ 16 / 3 / 2021 والذي تم فيه انتخاب مجلس إدارة الشركة لمدة أربع سنوات ولم يزل المجلس يمارس مهام إدارة الشركة حتى تاريخه.

4/هـ- تم تسمية شخص طبيعي مثلاً عن كل شخص من أشخاص مجلس الإدارة الاعتباريين كما هو مبين في جدول أعضاء مجلس الإدارة الاعتباريين الذي سيأتي ذكره فيما بعد.

4/و- يقوم مجلس الإدارة بتمثيل جميع المساهمين وببذل العناية المهنية اللازمة في إدارة الشركة وتخصيص الوقت اللازم للقيام بعمله بكل نزاهة وشفافية بما يحقق مصلحة الشركة وأهدافها وغاياتها.

4/ز- لا يتم الجمع بين منصب رئيس مجلس الإدارة وأي منصب تنفيذي آخر في الشركة. كما لا يشغل أحد أقرباء رئيس مجلس الإدارة منصب المدير العام للشركة.

4/ح- جميع أعضاء مجلس الإدارة مؤهلين ويتمتعون بقدر كافٍ من الخبرة والمعرفة بالأمور الإدارية وملمين بالتشريعات ذات العلاقة وبحقوق وواجبات مجلس الإدارة.

4/ط- يشارك أعضاء مجلس الإدارة بحضور دورات تدريبية ولقاءات واجتماعات حول أسس وتطبيقات حوكمة الشركات حيث تم فيها شرح وتوضيح ومناقشة مبادئ وخصائص تعليمات حوكمة الشركات المساهمة المدرجة في سوق عمان المالي، والتي كانت ذات فائدة في تطبيق أحكام الحوكمة وإعداد تقرير الحوكمة.

4/ي- لا يشغل أي عضو من أعضاء مجلس الإدارة أو من يمثلها، أي عضوية في مجلس إدارة شركة أخرى مشابهة أو منافسة للشركة في أعمالها أو ماثلة لها في غاياتها، كما لا يوجد أي شخص طبيعي في المجلس يجمع بين عضوية مجالس إدارة أكثر من خمس شركات مساهمة عامة بصفته الشخصية أو بصفته مثلاً للشخص الاعتباري.

4/ك- لم تقدم الشركة أي قرض نقدي من أي نوع لرئيس مجلس الإدارة أو لأي من أعضائه أو لأي من أقربائه.

4/ل- توفر الشركة لأعضاء مجلس الإدارة كافة المعلومات والبيانات الخاصة بالشركة بما يمكنهم من القيام بعملهم والإلمام بالجوانب المتعلقة بأعمال الشركة كافة.

4/م- يتم الاستعانة بمستشارين خارجيين على نفقة الشركة بموافقة أغلبية أعضاء مجلس الإدارة مع مراعاة تجنب تعارض المصالح في ذلك.



#### المادة (5) مهام ومسؤوليات مجلس الإدارة:

قام مجلس الإدارة بوضع ما يلي:

- 1 - نظام داخلي خاص به حدد فيه مهامه وصلاحياته ومسؤولياته.
- 2 - سياسة الإفصاح والشفافية الخاصة بالشركة.
- 3 - السياسة الخاصة بمنح المكافآت والمزايا والحوافز والرواتب في الشركة.
- 4 - إجراءات ضمان حصول جميع المساهمين بما فيهم غير الأردنيين على حقوقهم ومعاملتهم بشكل يحقق العدالة والمساواة دون تمييز.
- 5 - سياسة الإحلال والتعاقب الوظيفي في الشركة.
- 6 - قواعد السلوك المهني لمجلس الإدارة والإدارة التنفيذية.
- 7 - سياسة تفويض الصلاحيات.
- 8 - سياسة تجنب تعارض المصالح.
- 9 - سياسة المسؤولية الاجتماعية والبرامج الجاه المجتمع المحلي والبيئة.
- 10 - آلية استقبال الشكاوى والمقترحات من قبل المساهمين في الشركة.

هذا ويعكف مجلس الإدارة على متابعة متطلبات تعليمات حوكمة الشركات من الأنظمة والتعليمات والسياسات والإجراءات.

#### المادة (6) إلى المادة (10): اللجان التي يشكلها مجلس الإدارة

قام مجلس الإدارة بتشكيل اللجان الدائمة التالية: (لجنة التدقيق، ولجنة الترشيحات والمكافآت، ولجنة الحوكمة، ولجنة إدارة المخاطر).

#### المادة (11): اجتماعات مجلس الإدارة (حسب البند ثالثاً من إجراءات اجتماعات الهيئات العامة ومجالس الإدارة الصادرة عن وزارة الصناعة والتجارة)

- 1 - يعقد مجلس الإدارة اجتماعاته من (خلال وسائل الاتصال المرئي والالكتروني) بتوجيه دعوة لأعضاء مجلس الإدارة متضمناً وقت وتاريخ الاجتماع وجدول أعمال الاجتماع بأية وسيلة متاحة بما فيها الوسائل الالكترونية بدعوة من رئيسه أو نائبه في حال غيابه.
- 2 - تصدر قرارات مجلس الإدارة بالأكثرية المطلقة للأعضاء الحاضرين وإذا تساوت الأصوات يرجح الجانب الذي صوت معه رئيس الاجتماع.
- 3 - يقوم رئيس مجلس الإدارة أو نائبه في حال غيابه وأمين السر بالصادقة على المحضر وعلى انعقاد الاجتماع بشكل قانوني.
- 4 - عقد مجلس الإدارة (13) ثلاثة عشر اجتماعاً خلال العام (2022).
- 5 - عين مجلس الإدارة قد أميناً لسر المجلس السيد لؤي خميس وهو يتولى تدوين محاضر اجتماعات مجلس الإدارة وقراراته في سجل خاص مرقم بالتسلسل وبيان الأعضاء الحاضرين وأية تحفظات يبدونها ولم يزل أميناً للسر.



## المادة (12): اجتماعات الهيئة العامة

عقد اجتماع الهيئة العامة التاسع والعشرون لعام 2021 بتاريخ 15 / 3 / 2022.

## المادة (13): حقوق أصحاب المصالح

تضمن الشركة حقوق أصحاب المصالح بما يمكنهم من تنفيذ التزامات الشركة تجاههم وحفظ حقوقهم والحصول على معلومات موثوق بها وكافية وذات صلة وذلك بشكل منتظم وفي الوقت المناسب وهي:

### أ- الحقوق العامة للمساهمين

يتمتع المساهمون في الشركة بالحقوق العامة التالية:

- 1 - تحتفظ الشركة بسجلات خاصة بملكيات المساهمين تتضمن المعلومات الخاصة بمساهمتهم بما في ذلك اسمائهم وعدد الأسهم التي يملكها كل منهم وأية قيود ووقوعات على الملكية والتغييرات التي قد تطرأ عليها.
- 2 - الاطلاع على سجل المساهمين فيما يخص مساهمة كل منهم لأي سبب كان، وعلى كامل السجل لأي سبب معقول تقبله الجهة المختصة في الشركة.
- 3 - الاطلاع على المعلومات والوثائق الخاصة بالشركة وفق التشريعات النافذة بما في ذلك الوثائق المتعلقة بتعاملات الأطراف ذوي العلاقة.
- 4 - الحصول على المعلومات الدورية وغير الدورية المفصح عنها وفق التشريعات النافذة.
- 5 - المشاركة والتصويت في اجتماع الهيئة العامة للشركة أصالة ووكالة بعدد أصوات يساوي عدد الأسهم التي يملكها المساهم والموكل بها.
- 6 - الحصول على الأرباح السنوية للشركة خلال خمسة وأربعين يوماً من تاريخ صدور قرار الهيئة العامة بتوزيعها.
- 7 - أولوية الاكتتاب في أية إصدارات جديدة من الأسهم للشركة قبل طرحها للمستثمرين الآخرين، ما لم يتنازل المساهمون عن هذه الأولوية بموجب قرار من الهيئة العامة غير العادية للشركة.
- 8 - الاطلاع على محاضر اجتماعات الهيئة العامة للشركة فيما إذا طلبوا ذلك.
- 9 - يوجد في الشركة قسم يتولى تنفيذ المهام المتعلقة بإدارة علاقة المساهمين بالشركة.

### ب- الحقوق ضمن صلاحيات الهيئة العامة

تتمتع الهيئة العامة بصلاحيات اتخاذ القرارات التي تؤثر على مستقبل الشركة بشكل مباشر ومن ضمنها ما يلي:

- 1 - مناقشة مجلس الإدارة حول أداء الشركة وخطته للفترة القادمة.
- 2 - انتخاب أعضاء مجلس الإدارة.
- 3 - انتخاب مدقق الحسابات الخارجي وتحديد أتعابه أو تفويض مجلس الإدارة بتحديددها.
- 4 - إقرار تعاملات الأطراف ذوي العلاقة قبل إبرامها.
- 5 - المصادقة على البيانات المالية للشركة.
- 6 - تعديل عقد التأسيس والنظام الأساسي للشركة.
- 7 - دمج الشركة أو اندماجها أو تصفيتها وفسخها.
- 8 - إقالة مجلس الإدارة أو رئيسه أو أحد أعضائه.
- 9 - بيع الشركة أو تملك شركة أخرى كلياً.
- 10 - زيادة رأسمال الشركة أو تخفيضه.
- 11 - إصدار إسناد القرض القابلة للتحويل إلى أسهم.
- 12 - تمليك العاملين في الشركة لأسهم في رأسمالها.
- 13 - شراء الشركة لأسهمها وبيع تلك الأسهم.
- 14 - بيع كامل موجودات الشركة أو ما يزيد عن 51% من موجوداتها.



#### المادة (14): الإفصاح والشفافية

- 1 - وضعت الشركة إجراءات عمل خطية وفقاً لسياسة الإفصاح المعتمدة من قبل مجلس الإدارة لتنظيم شؤون الإفصاح عن المعلومات ومتابعة تطبيقها وفقاً لمتطلبات الجهات الرقابية والتشريعات النافذة وتم اعتمادها من قبل مجلس الإدارة.
- 2 - تقوم الشركة بتوفير المعلومات الإفصاحية للمساهمين والمستثمرين بصورة دقيقة وواضحة وغير مضللة وفي الأوقات المحددة بما يمكنهم من اتخاذ قراراتهم وفقاً لمتطلبات الجهات الرقابية والتشريعات النافذة بما في ذلك الإفصاحات المتعلقة بالتقارير الدورية والمعلومات الجوهرية وعدد الأوراق المالية المصدرة من قبل الشركة والتي يمتلكها كل من أعضاء مجلس الإدارة والإدارة التنفيذية العليا وأقربائهم والامتيازات التي يتمتع بها أعضاء مجلس الإدارة والإدارة التنفيذية العليا.
- 3 - تقوم الشركة بتنظيم حساباتها وإعداد بياناتها المالية وفق المعايير الدولية الخاصة بإعداد التقارير المالية.
- 4 - تستخدم الشركة موقعها الإلكتروني على شبكة الانترنت لتعزيز الإفصاح والشفافية وتوفير المعلومات وتفصح عن سياساتها وبرامجها تجاه المجتمع المحلي والبيئة.

#### المادة (15): مدقق الحسابات الخارجي

- 1 - قامت الهيئة العامة بانتخاب السادة مكتب المحاسبون العصريون وشركاه مدققاً خارجياً لحسابات الشركة للسنة المالية (2022) ويحمل إجازة مزاولة رقم (580) ويعد من بين المدققين المقيدين لدى الهيئة واتخذت الشركة الإجراءات المناسبة للتأكد من أن مدقق الحسابات الخارجي ليس مؤسساً أو مساهماً أو عضواً في مجلس الإدارة، وليس شريكاً أو عضواً من أعضاء مجلس الإدارة أو موظفاً لديه من خلال سجل المساهمين ومن خلال شهادة لمن يهمله الأمر الصادرة عن وزارة الصناعة والتجارة والمدون فيها أسماء أعضاء مجلس الإدارة ومن خلال تحريات أخرى.
- 2 - اتخذت الشركة الإجراءات المناسبة للتأكد من أن مدقق الحسابات الخارجي يتمتع بالاستقلالية وفقاً لمعايير التدقيق الدولية من خلال تقرير القوائم المالية المرحلية وتقرير المراجعة المعد من قبلهم للشركة، وكذلك تأكدت من أن المدقق يقوم بعمله بحياد وعدم تدخل مجلس الإدارة أو الإدارة التنفيذية العليا بعمله من خلال اجتماعاته بلجنة التدقيق.
- 3 - لم يقوم مدقق الحسابات الخارجي بأية أعمال إضافية أخرى لصالح الشركة كتقديم الاستشارات الإدارية والفنية خلال العام (2022).
- 4 - لم تقم الشركة بتعيين أي من موظفي مكتب تدقيق الحسابات الخارجي في الإدارة التنفيذية العليا للشركة خلال العام (2022).

#### المادة (16): تعاملات الأطراف ذوي العلاقة

- لم تقم الشركة بإبرام أي تعاملات أو صفقات مع أي من الأطراف ذوي العلاقة وفقاً لآخر بيانات مالية صادرة عن الشركة.



**ب - أسماء أعضاء مجلس الإدارة الحاليين والمستقبليين خلال عام (2022) وتحديد فيما إذا كان العضو تنفيذي أو غير تنفيذي / مستقل أو غير مستقل:**

ت	الإسم	تنفيذي / غير تنفيذي	مستقل / غير مستقل	حالة العضوية
1	الدكتور محمود عبد الرزاق محمود أبو شعيرة	تنفيذي	غير مستقل	عضو حالي رئيس مجلس الإدارة
2	السيد أسامة محمود عبد الرزاق أبو شعيرة	تنفيذي	غير مستقل	عضو حالي نائب رئيس مجلس الإدارة
3	المهندس خالد محمود عبد الرزاق أبو شعيرة	غير تنفيذي	غير مستقل	عضو حالي
4	السيد أحمد محمود عبد الرزاق أبو شعيرة	تنفيذي	غير مستقل	عضو حالي
5	الدكتور عمر وفيق عثمان صابر	غير تنفيذي	مستقل	عضو حالي
6	الأستاذ ماجد محمد أحمد المومني	غير تنفيذي	مستقل	عضو حالي
7	الأستاذ علي محمد علي حرب	غير تنفيذي	مستقل	عضو حالي
8	السيد جابر ساري بلوش المزروعى	غير تنفيذي	مستقل	عضو حالي
9	شركة النخبة الدولية لإنتاج الألبان	غير تنفيذي	غير مستقل	عضو حالي
10	شركة مخابز الرغبة الفريد	غير تنفيذي	غير مستقل	عضو حالي
11	شركة الوسية التجارية	غير تنفيذي	غير مستقل	عضو حالي



**ج - أسماء ممثلي أعضاء مجلس الإدارة الاعتباريين الحاليين والمستقبليين وتحديد فيما إذا كان الممثل تنفيذي أو غير تنفيذي / مستقل أو غير مستقل:**

ت	الإسم	تنفيذي / غير تنفيذي	مستقل / غير مستقل	حالة العضوية
1	السيدة عطا فلاح العمري مثل عن شركة النخبة الدولية لإنتاج الألبان	غير تنفيذي	غير مستقل	عضو حالي
2	الدكتور محمد أحمد الحاج محمد مثل عن شركة مخابز الرغيف الفريد	غير تنفيذي	غير مستقل	عضو حالي
3	الأستاذ إبراهيم عودة الشنيكات* مثل شركة الوسية التجارية	غير تنفيذي	غير مستقل	عضو حالي
4	السيد تركي عوض أبو جيسار* مثل شركة الوسية التجارية	غير تنفيذي	غير مستقل	عضو سابق

**د - المناصب التنفيذية في الشركة وأسماء الأشخاص الذين يشغلونها:**  
**أ - شركة الزرقاء للتعليم والاستثمار**

ت	المناصب التنفيذي	اسم الشخص الذي يشغل المنصب
1	رئيس مجلس الإدارة	د. محمود عبد الرزاق أبو شعيرة
2	مدير عام الشركة	السيد حسين غازي أحمد الشباطات
3	رئيس الديوان / أمين سر مجلس الإدارة	السيد لؤي فؤاد محمد خميس
4	مدير الرقابة الداخلية بالوكالة	السيد خلدون خالد عبد الله العودة
5	القائم بأعمال المدير المالي	السيد محمد جهاد نافع براهيمه
6	مسؤول قسم اللوازم والعطاءات	السيد بسام نوري ذياب آل حمران
7	مسؤول قسم المساهمين وضابط ارتباط حوكمة	السيدة وفاء خالد عيد عبد

\* تمت الموافقة على استبدال مثل الشخص الاعتباري لشركة الوسية للتجارة السيد إبراهيم عودة عواد الشنيكات بالسيد تركي عوض أبو جيسار اعتباراً من 30 / 3 / 2022م.





## 2 - جامعة الزرقاء

ت	المنصب التنفيذي	اسم الشخص الذي يشغل المنصب
1	رئيس مجلس الأمناء	معالي المهندس سمير فهيم الحباشنة
2	رئيس الجامعة	الأستاذ الدكتور نضال محمود عبدالله الرمحي
3	نائب رئيس الجامعة للشؤون الإدارية	الأستاذ الدكتور نضال فريد صبحي عيشة
4	نائب رئيس الجامعة للشؤون الأكاديمية	الأستاذ الدكتور علاء الدين صادق جراب
5	المنسق العام	السيد أسامة محمود عبد الرزاق أبو شعيرة
6	عميد القبول والتسجيل	الدكتور خالد عبد الوهاب الزبيدي
7	مدير مركز الحاسوب	الدكتور عامر عمر محمد أبو سالم
8	مدير الشؤون المالية	السيد بشار عبد القادر عبد الرحمن الحمد
9	مدير العلاقات الثقافية والعامة بالوكالة	السيد عمر سالم أحمد البلوي
10	مدير دائرة العطاءات واللوازم	السيد جهاد محمد يوسف طه
11	مدير الموارد البشرية بالوكالة	الآنسة شهد تيسير خليل كاملة

## 3 - كلية الزرقاء التقنية المتوسطة

ت	المنصب التنفيذي	اسم الشخص الذي يشغل المنصب
1	رئيس مجلس الأمناء	السيد أسامة محمود أبو شعيرة
2	نائب رئيس مجلس الأمناء عميد الكلية	الدكتور غالب موسى معبرة*
3	قائم بأعمال عميد الكلية	الدكتور رانية عبد الله عبد القادر عبد الله*
4	نائب رئيس مجلس الأمناء عميد الكلية	الدكتور منذر محمد صبح كريشان*
5	عضو مجلس الأمناء	السيد أحمد محمود أبو شعيرة

\* تمت الموافقة على استقالة الدكتور غالب موسى معبرة عميد كلية الزرقاء التقنية المتوسطة اعتباراً من 2022 / 4 / 3، وتم تكليف الدكتور رانية عبد الله عبد القادر عبد الله قائماً بأعمال عميد الكلية اعتباراً من 2022 / 4 / 4، ثم تم تعيين الدكتور منذر محمد صبح كريشان عميداً للكلية اعتباراً من 2022 / 10 / 9 م.



## 4 - رياض ومدارس جامعة الزرقاء

ت	المَنْصِب التنفيذي	اسم الشخص الذي يشغل المنصب
1	مدير عام المدارس	السيد أحمد محمود عبد الرزاق أبو شعيرة
2	نائب المدير العام /مشرقة الجودة	السيدة خلود ابراهيم عبدالله جراد
3	مدير ثانوية البنين	السيد نجيب فريد نجيب طافش
4	مديرة ثانوية البنات	السيدة لبنى محمد سليم معابره
5	قائم باعمال مديرة الاساسية السابقة	السيدة منال كامل عوده الحويطي*
6	مديرة المدرسة الأساسية الحالية	السيدة ايناس سعيد عبد الرحمن عبد الله*
7	مديرة الروضة السابقة	السيدة شروق موسى مصطفى الزغول**
8	مديرة الروضة الحالية	السيدة ياسمين أحمد عبد الرزاق أبو شحادة**
9	محاسبة	السيدة سارة أحمد علي قادوس
10	مسؤول قسم التسجيل وشؤون الطلبة	السيدة أماني محمد فلاح عزام
11	مسؤول قسم الموارد البشرية السابقة	السيدة حنان رشيد أحمد مصلح***
12	مسؤول قسم الموارد البشرية الحالية	السيدة لطيفة جمال محمود علي***
13	مسؤول قسم اللوازم والمشتريات السابق	السيد خليل زهير خليل ابو طوق****
14	مسؤول قسم اللوازم والمشتريات	السيد محمد زهير محمود دبور****
15	مسؤول شعبة الحركة والنقلات	السيد عبدالله ثابت عبيد عبدالله

## 5 - شركة الضوء الساطع (شركة تابعة)

ت	المَنْصِب التنفيذي	اسم الشخص الذي يشغل المنصب
1	رئيس هيئة المديرين	الدكتور محمود عبد الرزاق محمود أبو شعيرة
2	نائب رئيس هيئة المديرين	السيد أسامة محمود عبد الرزاق أبو شعيرة
3	عضو هيئة مديرين	الأستاذ علي محمد علي حرب
4	مدير قناة لقاء	الأستاذ محمد بركات سليمان الطراونة

\* تمت الموافقة على استقالة السيدة منال كامل عوده الحويطي القائم بأعمال مديرة المدرسة الأساسية اعتباراً من 26 / 12 / 2021 تعيين السيدة ايناس سعيد عبد الرحمن عبدالله مديرة المدرسة الأساسية بتاريخ 27 / 12 / 2021.

\*\* تمت الموافقة على استقالة السيدة شروق موسى مصطفى الزغول مديرة الروضة اعتباراً من 14 / 4 / 2022 وتعيين السيدة ياسمين أحمد عبدالرزاق أبو شحادة مديرة الروضة بتاريخ 15 / 4 / 2022.

\*\*\* تمت الموافقة على استقالة السيدة حنان رشيد أحمد مصلح مسؤول قسم الموارد البشرية اعتباراً من 1 / 11 / 2022 وتعيين السيدة لطيفة جمال محمود علي مسؤول قسم الموارد البشرية بتاريخ 1 / 11 / 2022.

\*\*\*\* تمت الموافقة على استقالة السيد خليل زهير خليل ابو طوق مسؤول قسم اللوازم والمشتريات اعتباراً من 30 / 4 / 2022. وتعيين السيد محمد زهير محمود دبور مسؤول قسم اللوازم والمشتريات بتاريخ 30 / 4 / 2022.



هـ - لا يوجد أي عضويات لأعضاء مجلس الإدارة في شركات مساهمة عامة أخرى.

و - ضابط ارتباط الحوكمة في الشركة:

السيدة وفاء خالد عيد عبد.

ز - أسعاء اللجان العنبثقة عن مجلس الإدارة:

قام مجلس الإدارة بتشكيل اللجان الدائمة التالية: (لجنة التدقيق، ولجنة الترشيحات والمكافآت، ولجنة الحوكمة، ولجنة إدارة المخاطر) وفق المادة (6) من تعليمات الحوكمة كما يلي:

ح - لجنة التدقيق:

تتألف لجنة التدقيق من أربعة أعضاء غير تنفيذيين من بينهم ثلاثة أعضاء مستقلين ويترأس اللجنة عضو مستقل، وفيما يلي أسماء رئيس وأعضاء لجنة التدقيق ونبذة عن مؤهلاتهم وخبراتهم المتعلقة بالأمور المالية والمحاسبية:

ت	اسم العضو	الصفة	مستقل / غير مستقل	تنفيذي / غير تنفيذي	النبذة عن المؤهلات والخبرات المتعلقة بالأمور المالية والمحاسبية
1	الدكتور عمر وفيق صابر	رئيس	مستقل	غير تنفيذي	دكتوراة في الأدب العربي والنقد - أستاذ مشارك - عضو في لجنة التدقيق سابقاً
2	الدكتور محمد أحمد الحاج محمد	عضو	غير مستقل	غير تنفيذي	دكتوراة في العقيدة والمذاهب المعاصرة 1985 وعضو مجلس نواب لأربع دورات سابقة
3	الأستاذ علي محمد حرب	عضو	مستقل	غير تنفيذي	ليسانس حقوق - محامي 1974 ولغاية 2007 - عضو تدقيق سابقاً
4	الأستاذ ماجد محمد المومني	عضو	مستقل	غير تنفيذي	ليسانس حقوق - محامي 1982 ولغاية 2009 - عضو تدقيق سابقاً



## ط - اسم رئيس وأعضاء كل من (لجنة الترشيحات والمكافآت، ولجنة الحوكمة، ولجنة إدارة المخاطر):

### 1 - لجنة الترشيحات والمكافآت

تتألف لجنة الترشيحات والمكافآت من خمسة أعضاء غير تنفيذيين من بينهم ثلاثة أعضاء مستقلين وفيما يلي أسماء رئيس وأعضاء اللجنة:

ت	اسم العضو	الصفة	مستقل / غير مستقل	تنفيذي / غير تنفيذي
1	الأستاذ ماجد محمد المومني	رئيس	مستقل	غير تنفيذي
2	الدكتور عمر وفيق عثمان صابر	عضو	مستقل	غير تنفيذي
3	الدكتور محمد أحمد الحاج محمد	عضو	غير مستقل	غير تنفيذي
4	الأستاذ علي محمد حرب	عضو	مستقل	غير تنفيذي
5	السيدة عفاف أحمد العمري	عضو	غير مستقل	غير تنفيذي

### 2 - لجنة الحوكمة:

تتألف لجنة الحوكمة من خمسة أعضاء منهم أربعة غير تنفيذيين وثلاثة أعضاء مستقلين وفيما يلي أسماء رئيس وأعضاء اللجنة:

ت	اسم العضو	الصفة	مستقل / غير مستقل	تنفيذي / غير تنفيذي
1	الأستاذ علي محمد حرب	رئيس	مستقل	غير تنفيذي
2	الدكتور محمد أحمد الحاج محمد	عضو	غير مستقل	غير تنفيذي
3	الدكتور عمر وفيق صابر	عضو	مستقل	غير تنفيذي
4	الأستاذ ماجد محمد المومني	عضو	مستقل	غير تنفيذي
5	الأستاذ إبراهيم عودة الشنيكات*	عضو	غير مستقل	تنفيذي

\* تمت الموافقة على استبدال مثل الشخص الاعتباري لشركة الوسية للتجارة السيد إبراهيم عودة عواد الشنيكات بالسيد تركي عوض أبو جسر اعتباراً من 30 / 3 / 2022م، وبالتالي لم يعد في هذه اللجنة.



### 3 - لجنة إدارة المخاطر

تتألف لجنة إدارة المخاطر من أربعة أعضاء ثلاثة أعضاء مهم من غير التنفيذيين وعضوين مستقلين ويترأس اللجنة عضو مستقل وفيما يلي أسماء رئيس وأعضاء اللجنة:

ت	اسم العضو	الصفة	مستقل / غير مستقل	تنفيذي / غير تنفيذي
1	الأستاذ علي محمد حرب	رئيس	مستقل	غير تنفيذي
2	السيد أسامة محمود أبو شعيرة	عضو	غير مستقل	تنفيذي
3	الدكتور محمد أحمد الحاج محمد	عضو	غير مستقل	غير تنفيذي
4	الأستاذ ماجد محمد المومني	عضو	مستقل	غير تنفيذي

### ي - عدد اجتماعات كل من لجنة الترشيحات والمكافآت، ولجنة الحوكمة، ولجنة إدارة المخاطر خلال عام (2022):

1 - بلغ عدد اجتماعات لجنة الترشيحات والمكافآت خلال عام (2022) اجتماعان وفيما يلي الأعضاء الحاضرين لكل اجتماع:

ت	اسم العضو	الصفة	الاجتماع الأول	الاجتماع الثاني
١	الأستاذ ماجد محمد المومني	رئيس	✓	✓
٢	الدكتور عمر وفيق عثمان صابر	عضو	✓	✓
٣	الدكتور محمد أحمد الحاج محمد	عضو	✓	✓
٤	الأستاذ علي محمد حرب	عضو	✓	✓
٥	السيدة عفاف أحمد العمري	عضو	✓	✓



## 2 - بلغ عدد اجتماعات لجنة الحوكمة خلال عام (2022) اجتماعان وفيما يلي الأعضاء الحاضرين لكل اجتماع:

ت	اسم العضو	الصفة	الاجتماع الأول	الاجتماع الثاني
1	الأستاذ علي محمد حرب	رئيس	✓	✓
2	الدكتور محمد أحمد الحاج محمد	عضو	✓	✗
3	الدكتور عمر وفیق صابر	عضو	✓	✓
4	الأستاذ ماجد محمد المومني	عضو	✓	✓
5	الأستاذ إبراهيم عودة الشنيكات*	عضو	✗	✗

## 3 - بلغ عدد اجتماعات لجنة إدارة المخاطر خلال عام (2022) اجتماعان وفيما يلي الأعضاء الحاضرين لكل اجتماع:

ت	اسم العضو	الصفة	الاجتماع الأول	الاجتماع الثاني
1	الأستاذ علي محمد حرب	رئيس	✓	✓
2	السيد أسامة محمود أبو شعيرة	عضو	✗	✗
3	الدكتور محمد أحمد الحاج محمد	عضو	✓	✓
4	الأستاذ ماجد محمد المومني	عضو	✓	✓

## ك- بلغ عدد اجتماعات لجنة التدقيق خلال عام (2022) أربعة اجتماعات مع مدقق الحسابات الخارجي وذلك دون حضور أي من أشخاص الإدارة التنفيذية العليا أو من يمثلها وفيما يلي عدد الأعضاء الحاضرين لكل اجتماع:

ت	اسم العضو	الصفة	الاجتماع الأول	الاجتماع الثاني	الاجتماع الثالث	الاجتماع الرابع
1	الدكتور عمر وفیق صابر	رئيس	✓	✓	✓	✓
2	الدكتور محمد أحمد الحاج محمد	عضو	✓	✓	✓	✗
3	الأستاذ علي محمد حرب	عضو	✓	✓	✓	✓
4	الأستاذ ماجد محمد المومني	عضو	✓	✓	✓	✓

\* تمت الموافقة على استبدال مثل الشخص الاعتباري لشركة الوسية للتجارة السيد إبراهيم عودة عواد الشنيكات بالسيد تركي عوض أبو جسر اعتباراً من 2022 / 3 / 30 م، وبالتالي لم يعد عضواً في هذه اللجنة.

## ل - عقد مجلس الإدارة (13) أحد عشر اجتماعاً خلال العام (2022) وفيما يلي الأعضاء الحاضرين لكل اجتماع:

ت	اسم العضو	الصفة	اجتماع 1	اجتماع 2	اجتماع 3	اجتماع 4	اجتماع 5	اجتماع 6	اجتماع 7	اجتماع 8	اجتماع 9	اجتماع 10	اجتماع 11	اجتماع 12	اجتماع 13
1	د. محمود عبد الرزاق محمود أبو شعيرة	رئيس المجلس	✓	✓	✓	✓	✓	✓	✓	✓	✓	✓	✓	✓	✓
2	السيد أسامة محمود عبد الرزاق أبو شعيرة	نائب رئيس المجلس	✓	✓	✓	✓	✓	✓	✓	✓	✓	✓	✗	✓	✓
3	السيد خالد محمود عبد الرزاق أبو شعيرة	عضو	✓	✓	✓	✓	✓	✓	✓	✓	✓	✓	✗	✓	✓
4	السيد أحمد محمود عبد الرزاق أبو شعيرة	عضو	✓	✓	✓	✓	✓	✓	✓	✓	✓	✓	✓	✓	✓
5	الدكتور عمر وفق عثمان صابر	عضو	✓	✓	✓	✓	✓	✓	✓	✓	✓	✓	✓	✓	✓
6	السيد ماجد محمد أحمد المومني	عضو	✓	✓	✓	✓	✓	✓	✓	✓	✓	✗	✓	✓	✓
7	السيد علي محمد علي حرب	عضو	✓	✓	✓	✓	✓	✓	✓	✓	✓	✓	✓	✓	✓
8	السيد جابر ساري بلوش المزروعى	عضو	✗	✗	✓	✓	✓	✓	✓	✓	✓	✓	✗	✗	✓
9	شركة النخبة الدولية لإنتاج الألبان وبناتها: السيدة عفاف أحمد العمري	عضو	✓	✓	✓	✓	✓	✓	✓	✓	✓	✓	✓	✓	✓
10	شركة مخازن الريف الفريد وبناتها: الدكتور محمد أحمد إلحاح محمد	عضو	✓	✓	✓	✓	✓	✓	✓	✓	✓	✓	✓	✓	✓
11	شركة الوسيلة التجارية وبناتها: الأستاذ إبراهيم عودة الشنيكات	عضو	✗	✗	✗	✗	✗	✓	✗	✗	✗	✗	✗	✗	✗
12	شركة الوسيلة التجارية وبناتها: السيد تركي عوض أبو جسر*	عضو	✗	✗	✗	✗	✗	✓	✓	✓	✓	✓	✓	✓	✓

\* تمت الموافقة على استبدال ممثل الشخص الاعتباري لشركة الوسيلة للتجارة السيد إبراهيم عودة عواد الشنيكات بالسيد تركي عوض أبو جسر اعتباراً من 30/3/2022م.





## شركة الزرقاء للتعليم والاستثمار (شركة مساهمة عامة محدودة)

القوائم المالية الموحدة وتقرير المحاسب القانوني المستقل  
للسنة المنتهية في ٣١ كانون الأول ٢٠٢٢



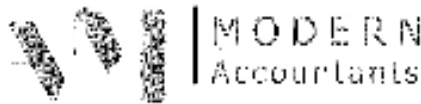


شركة الزرقاء للتعليم والاستثمار  
(شركة مساهمة عامة محدودة)

القوائم المالية الموحدة وتقرير المحاسب القانوني المستقل  
للمسلة المنتهية في ٣١ كانون الأول ٢٠٢٢

صفحة	فهرس
68 - 65	تقرير المحاسب القانوني المستقل
69	قائمة المركز المالي الموحدة
70	قائمة الدخل الشامل الموحدة
71	قائمة التغيرات في حقوق الملكية الموحدة
72	قائمة التدفقات النقدية الموحدة
97 - 73	إيضاحات حول القوائم المالية الموحدة





أمور التدقيق الأساسية	وصف لكلية معالجة عميقاً لهذه الأمور
<p>- الإيرادات المستحقة القبض و الخصم مبدئاً و الإيجته وفقاً للمعتبر القومية لإعداد التدقيق المالية ، قبل على قشرة موزعة عملية الاعتراف بالإيرادات المستحقة القبض والمقبوضة مقدماً والمزبجة ، وذلك لأجل الاستحقاق تقوم الإدارة بإعداد قيمة الإيرادات المستحقة القبض على الطالب عن القصور التي تم الانتهاء منها وهي عبارة عن المدفع غير المقبوضة من الطالب، حيث تقوم الإدارة بإعداد درجة للشباب المدفوعين وغير المدفوعين لتسهيل حقوقهم من الطالب ، و تقوم الإدارة بإعداد قيمة الإيرادات المقبوضة مقدماً والموجبة من الطالب وفقاً لإسفن الاستحقاق حيث تقوم الإدارة بمراسلات دورية للمدفعين وتعتبر مسجلين مع استخدام الافتراضات والتعديلات، وتكون لإمينا نائباً تعبر أحد مساهم الكفيل العامة.</p>	<p>- الإيرادات المستحقة القبض و السقوضه مقدماً و لاجته ان اجراءات التدقيق شملت دراسة جردات الركنة المستفيدة على عملية الاعتراف بالإيرادات المستحقة القبض، والتحقق من اربعة جردات من ذمم الطالب من خلال اسناد المدافع ومراجعة سجل الطالب في حالة تسجيله وهي حالة عدم تسجيله للتسجل المالية لغير المتوصل منه واجراء المترك المتوصل هذه المدافع، وتم دراسة الإيرادات المستحقة القبض وذلك من خلال تقييم كروميات الإدارة مع الإلتزام بالاعتبار المعلومات الخارجة المتوافرة حول مخاطر الإيرادات المستحقة القبض، فقد تمت أيضاً كفاية الصناديق الخاصة بالدراسة حول الإيرادات المستحقة القبض و ان اجراءات التدقيق شملت دراسة اجراءات الركنة المستفيدة على عملية الاعتراف بالإيرادات المقبوضة مقدماً والموجبة، والتحقق من اربعة جردات من ذمم الطالب من خلال اسناد المدافع ومراجعة سجل الطالب والتأكد من مقبوضات وتسجيله، وتم دراسة الإيرادات المقبوضة مقدماً والموجبة وذلك من خلال تقييم كروميات الإدارة مع الإلتزام بالاعتبار المعلومات الخارجة والمتوافرة حول مخاطر الاعتراف بالإيرادات المقبوضة مقدماً والموجبة ، فقد تمت أيضاً كفاية الصناديق الخاصة بالدراسة حول الإيرادات المقبوضة مقدماً والموجبة.</p>

#### معلومات أخرى

ان الإدارة مسؤولة عن المعلومات الأخرى. حيث تتضمن المعلومات الأخرى المعالجة في التقرير السنوي، ولكنها لا تتضمن القوائم المالية الموحدة وتقرير تدقيقنا حولها.

لا يغطي رأينا حول القوائم المالية الموحدة هذه المعلومات الأخرى، ونحن لا نندي أي شكل من أشكال التأكيد حولها.

فيما يتعلق بتدقيقنا للقوائم المالية الموحدة لشركة الزرقاء للتعليم والاستثمار للسنة المنتهية في ٣١ كانون الأول ٢٠٢٢، يقع على عاتقنا مسؤولية قراءة هذه المعلومات الأخرى، وعند قيامنا بذلك قلنا تأخذ بالاعتبار فيما إذا كانت تلك المعلومات غير متوافقة بشكل جوهري مع البيانات المالية الموحدة أو مع معرفتنا التي تم اقتسابها أثناء اجراءات التدقيق أو يظهر عليها بخلاف ذلك انها تحتوي على خطأ جوهري. وإذا أمكننا بذاه على العمل الذي قمنا به بأن هناك أخطاء جوهريه في هذه المعلومات فمن مطالبون بالإبلاغ عن هذه الحقيقة، وفي هذا السياق ليس لدينا شيء للإبلاغ عنه.

#### مسؤولية الإدارة والأشخاص المسؤولين عن الحوكمة عن القوائم المالية الموحدة

إن الإدارة مسؤولة عن إعداد هذه البيانات المالية الموحدة لشركة الزرقاء للتعليم والاستثمار لسنة المنتهية في ٣١ كانون الأول ٢٠٢٢ وعرضها بصورة عادلة وفقاً للمعايير الدولية لإعداد التقارير المالية، وعن أنظمة الرقابة الداخلية التي ترونها مشروعية كفايتها من إعداد قوائم مالية خالية من الأخطاء الجوهرية، سواء كانت ناتجة عن إحتيال أو عن خطأ.

كما وتشمل مسؤولية الإدارة عند إعداد القوائم المالية مهام قدر الشركة على الإستمرارية، والإقتصاد حسب مقتضى الحال عن تسديد المتعلقة بإستمرارية الشركة وإمكانيات العمل الإستمرارية في المحاسبة ما لم تقوي الإدارة تصفية الشركة أو وقف عملياتها، أو لا يوجد لديها مبدأ متفقاً عن ذلك.

ان الأشخاص المسؤولين عن الحوكمة هم المسؤولون عن الإشراف على إعداد التقارير المالية.

#### مسؤولية المحاسب القاتولي

ان هدفنا الحصول على تأكيد معقول فيما إذا كانت القوائم خالية من الأخطاء الجوهرية، سواء كانت ناتجة عن إحتيال أو عن خطأ، وإصدار تقرير التدقيق والذي يتضمن رأينا حولها.

التأكيد المعقول هو على مستوى عال من التأكيد، وليس اجراءات التدقيق التي قمنا بها وفقاً للمعايير التوجيهية للتدقيق لا تضمن دائماً إكتشاف الأخطاء الجوهرية حتى وإن وجدت ويمكن أن نشأ الأخطاء من الإحتيال أو عن طريق الخطأ، وتعتبر جوهريه إذا كانت بشكل فردي أو في مجزعتها قد تؤثر بشكل معقول على قرارات مستخدمين البيانات المالية.

كجزء من عملية التدقيق وفقاً لمعايير التدقيق الدولية، فإننا نقوم بممارسة الحكم المهني والمحافظة على تطبيق مبدأ الشك المهني في جميع نواحي التدقيق، بالإضافة إلى:

• تحديد وتقييم مخاطر الأخطاء الجوهرية في القوائم المالية، سواء كانت ناشئة عن إحتيال أو عن خطأ، وكذلك تصميم وتنفيذ إجراءات التدقيق التي تستجيب لتلك المخاطر، والحصول على أدلة تدقيق كافية وملائمة لتوفر أساساً لراينا. إن خطر عدم إكتشاف أية أخطاء جوهرية ناتجة عن إحتيال أعلى من تلك فئاته عن الخطأ، نظراً لأن الإحتيال قد يشمل على التواطؤ و التزوير، أو الحذف المتعمد والتحريفات، أو تجاوز لأنظمة الرقابة الداخلية.

• الحصول على فهم لأنظمة الرقابة الداخلية ذات الصلة بأعمال التدقيق لغايات تصميم إجراءات تدقيق مناسبة حسب الظروف، ولكن ليس لغرض إبداء رأي حول فعالية أنظمة الرقابة الداخلية في الشركة.

• تقييم ملائمة السياسات المحاسبية المتبعة ومدى معقولية التقديرات المحاسبية والإيضاحات ذات العلاقة المعدة من قبل الإدارة.

• التوصل لإستنتاج عن مدى ملائمة إستخدام الإدارة لأساس الإستمرارية في المحاسبة، وإستناداً إلى أدلة التدقيق التي تم الحصول عليها، فيما إذا كان هناك وجود لعدم تيقن جوهري ذا صلة بأحداث أو ظروف يمكن أن تثير شكوكاً كبيرة حول قدرة الشركة على الإستمرار كمنشأة مستمرة. فإذا توصلنا بأن هناك وجود لعدم تيقن جوهري، فلنحسب مطالبين بلفت الإنتباه في تقرير تدقيقنا إلى الإيضاحات ذات الصلة الواردة في البيانات المالية، أو إذا كان الإفصاح عن هذه المعلومات غير كافياً، فلنبا سوف نقوم بتعديل رأينا. إستنتاجاتنا تعتمد على أدلة التدقيق التي تم الحصول عليها حتى تاريخ تقرير تدقيقنا. ومع ذلك، فإنه من الممكن أن تسبب أحداث أو ظروف مستقبلية في توقف الشركة عن الإستمرار كمنشأة مستمرة.

• تقييم العرض العام وبنية ومحتوى القوائم المالية بما فيها الإيضاحات وفيما إذا كانت القوائم المالية تمثل المعاملات والأحداث بشكل يحقق العرض العادل.

تواصلنا مع المسؤولين في لجنة التدقيق بما يتعلق بنطاق وتوقيت التدقيق المخطط له وملاحظات التدقيق الهامة، بما في ذلك أية أوجه قصور هامة في نظام الرقابة الداخلية تم تحديدها خلال تدقيقنا.

تقرير حول المستقلات القانونية

تحفظ شركة الزرقاء للتعليم والاستثمار (شركة مساهمة عامة محدودة) بقرود وسجلات محاسبية منظمة بصورة أصولية، وأن القوائم المالية الموحدة للسنة المنتهية في ٣١ كانون الأول ٢٠٢٢ متفقة معها ونوصي الهيئة العامة بالمصادقة عليها.

المحاسبون العصريون

سنان غوشة  
إجازة مزاولة رقم (٥٨٠)

عمان - المملكة الأردنية الهاشمية  
٣٠ كانون الثاني ٢٠٢٣

  
Modern Accountants  
A member of  
Nexia  
International  
المحاسبون العصريون



شركة الزرقاء للتعليم والاستثمار  
(شركة مساهمة عامة محدودة)

قائمة المركز المالي الموحدة  
كما في ٣١ كانون الأول ٢٠٢٢  
(بالدينار الأردني)

٢٠٢١	٢٠٢٢	الإيضاح
		الموجودات
		موجودات غير متداولة
٤٠,٧٠٩,٠٨٤	٥٣,٣٥١,١٧٤	٤
		ممتلكات ومعدات
٤٠,٧٠٩,٠٨٤	٥٣,٣٥١,١٧٤	
		مجموع الموجودات غير المتداولة
		موجودات متداولة
٤٥٤,٧٧٦	٧٣٧,٠٠٤	٦
٦٢٧,٤٩٩	٧٨٣,٤٦٧	
٣,٨٣٤,٧٦٣	٤,١٢٤,٢٩٤	٧
٦٦٥,٩٩٠	٢٤٢,٩٥٥	٨
٨٠,٤٠٩	٨٩,٩٥١	
٣,١٧٦,٦٠٧	٣,٦١٢,٥٩٧	٥
٧,٤٨٩,٥٤٤	٩,٠٨٩,٩٦٨	
٤٨,٦٥٨,٦٢٨	٦٢,٤٤١,١٤٢	
		مصاريف مدفوعة مقدما وحسابات مدينة أخرى
		مخزون
		إيرادات مستحقة القبض
		مدينون وشركات رسوم للحصول
		موجودات مالية محددة بالقيمة العائنة من خلال بيان الدخل للشامل
		نقد رسا في حكمه
		مجموع الموجودات المتداولة
		مجموع الموجودات
		المطلوبات وحقوق الملكية
		حقوق الملكية
١٦,٥٠٠,٠٠٠	١٦,٥٠٠,٠٠٠	١
٤,١٦٥,٠٠٠	٤,١٦٥,٠٠٠	٩
٥,١٦٥,٥٨٥	٣,٨٢٨,٣٤٩	٩
٥,١٦٥,٥٨٥	٥,٢٣٤,٩٤٨	٩
٣٢٥,١٨٦	٢٩٨,٢٦٤	
٣١,٠٨١,٢٥٩	٣٠,٠٨٦,٥٦١	
٥,٦٢٢,٢٩٠	٧,٣٧٢,٨٤٠	١٠
		مطلوبات غير متداولة
٥,١٩٩,٦٠٣	١٥,٩٣١,٢٩٦	١١
٥,١٩٩,٦٠٣	١٥,٩٣١,٢٩٦	
		مطلوبات متداولة
٦٨٤,٣٧٣	٦٩٩,٨٠٥	١٢
١,٦٩٠,٨٧٧	٢,١٧٩,٣٣٥	١٣
١,٤٧٦,٥٥٦	٣,٧٠٧,٣٦٩	١٤
٢,٩٤٢,٤٧٢	٢,٤٦٣,٩٤٠	١٦
٦,٧٩٤,١٧٩	٩,٠٥٠,٤٤٩	
٤٨,٦٩٨,٦٢٨	٦٢,٤٤١,١٤٢	
		مصاريف مسجلة وصحائف دائنة أخرى
		إمدادات مضافة
		دائنون وشركات آجلة
		الجزء المتداوئ من أوراق دفع طويلة الأجل
		مجموع المطلوبات المتداولة
		مجموع المطلوبات وحقوق الملكية

إن الإيضاحات المرفقة تشكل جزءاً لا يتجزأ من هذه القوائم المالية الموحدة



شركة الزرقاء للتعليم والاستثمار  
(شركة مساهمة عامة محدودة)

قائمة الدخل الشامل الموحدة  
للسنة المنتهية في ٣١ كانون الأول ٢٠٢٢  
(بالدينار الأردني)

٢٠٢١	٢٠٢٢	إيضاح	
			الإيرادات التشغيلية:
١٨,١٠٠,٥٦٩	٢٧,٢٣٦,٤٦١		إيرادات رسوم تراسية وتقسيم طلاب
٣١١,٦٤٣	٥٦٨,٩٠٤		إيرادات سرائق للجامعة والمدرسين
١٠٥,٠٣١	١١٠,٩٩٨		إيرادات اجازات المحاسبة
١٨,٤١٧	—		إيرادات تشغيلية أخرى
١٨,٥٣٥,٦٦٠	٢٧,٩١٦,٣٦٨		مجموع الإيرادات التشغيلية
			المصاريف التشغيلية:
(٩,٨٠٩,٩٠٨)	(١١,١٦٩,٣٧٥)		رواتب وأجور وملحقاتها
(٤,١٠٨,٩٩٨)	(٤,٩٣٠,٧٠٥)		استهلاكات
(١٧,٣٢٠)	(٤٢,٤٨٠)		تأمين صحي للطلاب
(٧١٨,٢٤٢)	(١٠,٩٢,١١٣)		صيانة وتوازن مستلزمات
(٤٢٩,٧٤٥)	(٩١٢,٣٤٦)		كهرباء ومخروقات ومياه
(٦,٦٩٣,٣٦٤)	(٣,٩٧٩,٥٠٨)	١٧	مصاريف إدارية وتشغيلية أخرى
(١٧,٧٧٧,٥٧٧)	(٢٢,١٢٦,٥٢٧)		إجمالي المصاريف التشغيلية
٧٥٨,٠٨٣	٧٨٩,٨٤١		صافي الربح التشغيلي
			أرباح غير متحققة من مبيعات مالية محددة بقيمة العادلة من خلال بيان الدخل الشامل
٩,٢٤٢	٩,٢٤٢		
(٥٥,٠٠٠)	(٥٥,٠٠٠)	١٦	مكافآت أعضاء مجلس الإدارة
٦٠,٥٩٨	٤٧,٧٣٠		إيرادات ومصاريف أخرى بالصافي
٧٧٧,٩٢٣	٧٩١,٨١٣		الربح قبل الضريبة
(٩٦,٧٤٨)	(١١٤,٩٢٥)	١٥	ضريبة الدخل
(١٣٠,٤٦٥)	(٢١,٦٨٣)	١٥	مصاريف ضريبة سنوات سابقة
٥٤٥,٧١٠	٦٥٥,٢٠٥		الربح للسنة
—	—		الدخل الشامل الآخر
٥٤٥,٧١٠	٦٥٥,٢٠٥		إجمالي الدخل الشامل
			ربحية السهم:
١,٠٣	١,٠٤		ربحية السهم - دينار/ سهم
١٦,٥٠٠,٠٠٠	١٦,٥٠٠,٠٠٠		المتوسط المرجح لعند الأسهم - سهم

إن الإيضاحات المرفقة تشكل جزءاً لا يتجزأ من هذه القوائم المالية الموحدة

شركة الزرقاء للتعليم والاستثمار  
(شركة مساهمة خاصة محدودة)

كلمة المدير في حقوقي الجمعية  
لشركة المساهمة في ٣١ كانون الأول ٢٠٢٣  
(بالدين الأردني)

المجموع	أرباح موزعة						رأس المال	
	أرباح موزعة	أرباح غير موزعة	أرباح موزعة	إجمالي مخصص	إجمالي مخصص	إجمالي مخصص		
٢١,٣٥٠,٧٤٦	٤٥٢,٩١٠	٧٢,٥٤٣	٤٨٠,٩١٧	٥,١٨٥,١٨٨	٥,١٨٥,١٨٨	٤,١٢٥,٠٠٠	١٦,٣٥٠,٠٠٠	الرصيد في ١ كانون الثاني ٢٠٢١
(٢١,٠٠٠)	(٢٤٦,٨١٤)	-	(٢٤٦,٨١٤)	(٢٨٤,١٨٨)	(٢٨٤,١٨٨)	-	-	توزيعات أرباح موزعة
٥٤٥,٨١٠	٥٤٥,٨١٠	٥,٨٤٦	٥٢٦,٤٦٨	-	-	-	-	لغرض التحويل لشدة
-	(٢٢١,١٧٠)	-	(٢٢١,١٧٠)	١٦٥,٥٥٥	١٦٥,٥٥٥	-	-	للمحول إلى الإحتياطيات
٣١,٠٠٠,٣٥٦	٣٢٤,٩٨٦	٨١,٥٨٥	٤٤٢,٤٠١	٥,٠٠٥,٥٨٥	٥,٠٠٥,٥٨٥	٤,١٢٥,٠٠٠	١٦,٣٥٠,٠٠٠	الرصيد في ٣١ كانون الأول ٢٠٢١
(١,٢٥٠,٠٠٠)	(٢٤٢,٤٠١)	(٢٤٢,٤٠١)	(٢٤٢,٤٠١)	-	(١,٤٠٦,٥٩١)	-	-	توزيعات أرباح موزعة
٦٥٥,٨٠٥	٦٥٥,٨٠٥	٦,٢٤٢	٦٤٥,٩٩٣	-	-	-	-	لغرض التحويل لشدة
-	(٣٣٨,٧٢٦)	-	(٣٣٨,٧٢٦)	١٦٩,٣٦٣	١٦٩,٣٦٣	-	-	للمحول إلى الإحتياطيات
٣٠,٠٨٦,٥٦١	٣٦٨,٢٦٤	٨٧,٨٢٧	٤٥٦,٢٦٥	٥,٠٠٤,٩٩٤	٥,٠٠٤,٩٩٤	٤,١٢٥,٠٠٠	١٦,٣٥٠,٠٠٠	الرصيد في ٣١ كانون الأول ٢٠٢٢

إن الإحتياطيات الموزعة لم تكن جزءاً من هذه التوزيعات المالية الموزعة







## شركة الزرقاء للتعليم والاستثمار

(شركة مساهمة عامة محدودة)

## قائمة التدفقات النقدية الموحدة

للسنة المنتهية في ٣١ كانون الأول ٢٠٢٢

(بالدينار الأردني)

٢٠٢٢	٢٠٢١	
<b>الأنشطة التشغيلية</b>		
٧٩٩,٨١٣	٧٧٢,٩٢٣	ربح السنة قبل الضريبة
تعديلات على ربح السنة قبل الضريبة :		
٤,٩٣٠,٧٠٥	٤,١٠٨,٩٩٨	استهلاكات
(٩,٢٤٢)	(٩,٢٤٢)	إرباح غير متحققة من موجودات مالية محددة بالقيمة العادلة من خلال بيان الدخل الشامل
لتغيرات في الموجودات والمطلوبات العاملة :		
(٢١,٦٨٣)	(١٣٠,٤٦٥)	مصاريف ضريبة سنوات سابقة
(٢٦,٩٦٥)	(٥٥,٥٤٤)	مدينون وشيكات برسم التحصيل
(٢٩٠,٠٣١)	(٥٦٦,٢٥٠)	إيرادات مستحقة القبض
(٥٥,٩٦٨)	(١٢٤,٥١٨)	مخزون
(٢٨٢,٢٢٨)	(٩٧,٠٥٣)	مصاريف مدفوعة مقدماً وحسابات مدينة أخرى
٢,٢٣٠,٨١٣	٢٣,٤٤٧	دائنون وشيكات آجلة
٤٨٨,٤٥٨	(١٥٧,٥٨٤)	إساقات مختلفة
(٣,٩٤٩)	٢٧,٤٦٨	مصاريف مستحقة وحسابات دائنة أخرى
١,٧٤٩,٤٥٠	(٢٣١,٢٢٥)	إيرادات مدفوعة مقدماً وموجلة
٩,٥٠١,١٧٣	٥,٣٥٨,٧٤٧	التفد المتوفر من الأنشطة التشغيلية
(٩٥,٥٤٤)	(٧١,٠١٣)	ضريبة دخل مدفوعة
٩,٤٠٥,٦٢٩	٥,٢٧٩,٧٣٤	صافي التفد المتوفر من الأنشطة التشغيلية
<b>الأنشطة الإستثمارية</b>		
(١٧,٥٨١,٧٩٥)	(٢,٦٩٨,٩٩٧)	شراء ممتلكات ومعدات
٩,٠٠٠	٤,٢٥٠	مكتسبات من بيع ممتلكات ومعدات
(١٧,٥٧٢,٧٩٥)	(٢,٦٩٤,٧٤٧)	صافي التفد المستخدم في الأنشطة الإستثمارية
<b>الأنشطة التموينية</b>		
١٠,٢٥٣,١٥٦	(١,٤٩٨,٩٠٤)	تحويل من / (تحويل إلى) أوراق الدفع
(١,٦٥٠,٠٠٠)	(١,٦٥٠,٠٠٠)	توزيعات أرباح مدفوعة
٨,٦٠٣,١٥٦	(٢,٤٨٨,٩٠٤)	صافي التفد المتوفر من / (المستخدم في) الأنشطة التموينية
٤٣٥,٩٩٠	٩٦,١٨٣	صافي التغير في التفد وما في حكمه
٣,١٧٩,٦٠٧	٣,٠٨٠,٥٢٤	التفد وما في حكمه ١ كانون الثاني
٣,٦١٢,٥٩٧	٣,١٧٦,٦٠٧	التفد وما في حكمه ٣١ كانون الأول

إن الإيضاحات المرفقة تشكل جزءاً لا يتجزأ من هذه القوائم المالية الموحدة





شركة الزرقاء للتعليم والاستثمار

(شركة مساهمة عامة محدودة)

إيضاحات حول القوائم المالية الموحدة

للسنة المنتهية في ٣١ كانون الأول ٢٠٢٢

(بالدينار الأردني)

#### ١- التكوين والنشاط

إن شركة الزرقاء للتعليم والاستثمار المساهمة العامة المحدودة مسجلة في سجل الشركات المساهمة العامة المسجلة تحت رقم (٢١٤) بتاريخ ٢٢ كانون الأول ١٩٩١ وقد حصلت الشركة على حق الشروع بالعمل بتاريخ ١ تشرين الأول ١٩٩٢، إن رأس مال الشركة ١٦,٥٠٠,٠٠٠ دينار أردني مضمّن إلى ١٦,٥٠٠,٠٠٠ سهم بقوة إسمية دينار أردني للسهم الواحد.

يتألف النشاط الرئيسي الحالي للشركة في إنشاء وتأسيس جامعة أهلية وإنشاء المراكز والمعاهد الخاصة بتأهيل الخريجين، بناء لمراكز العليا والمساهمة في البحث العلمي وإنشاء مدارس وغيرها، إن مركز عمل الشركة والجامعة والشركة التابعة الرئيسية هو محافظة الزرقاء .

#### ٢- المعايير والتفسيرات الجديدة والمعدّنة

يسري تطبيقها للتغيرات المسبوبة لآتي  
تبدأ من أو بعد

المعيار والتفسيرات الجديدة والمعدّنة للتالية لم تصبح بعد واجبة التطبيق

١ كانون الثاني ٢٠٢٢

تصنيف المطبوعات كجزئية أو غير جزئية - (تعديلات على معيار المحاسبة الدولي رقم ١)

معيار التوحيق لتقارير المالية رقم ١٧ : عقود التأمين وتعديلات على المعيار الدولي للتقارير  
المالية رقم ١٧ : عقود التأمين

١ كانون الثاني ٢٠٢٣

تعريف التقديرات المحاسبية - (تعديلات على معيار المحاسبة الدولي رقم ٨)

١ كانون الثاني ٢٠٢٣

الانصاف عن سياسات محاسبية - (تعديلات على معيار المحاسبة الدولي رقم ١ ويون المتغيرات  
رقم ٢ : المتعلق بالمعايير الدولية لتقارير المالية)

١ كانون الثاني ٢٠٢٣

لضرائب المؤجلة ذات صلة بالموجودات والمطلوبات الناتجة عن معاملة واحدة - (تعديلات على  
معيار المحاسبة الدولي رقم ١٢)

١ كانون الثاني ٢٠٢٣

بيع أو مساهمة في الموجودات بين مشترك وشركة أو مشروع مشترك - (تعديلات على المعيار  
الدولي للتقارير المالية رقم ١٠ و معيار المحاسبة الدولي رقم ٢٨)

غير معدّ

نتوقع الإدارة أن هذه المعايير والتفسيرات والتعديلات الجديدة سيتم تطبيقها في البيانات للشركة عندما تكون قابلة للتطبيق، وقد لا يكون لهذه المعايير والتفسيرات والتعديلات الجديدة أي تأثير جوهري على البيانات المالية للشركة في فترة التطبيق المبني.



شركة الزرقاء للتعليم والاستثمار

(شركة مساهمة عامة محدودة)

إيضاحات حول القوائم المالية الموحدة (يتبع)

للسنة المنتهية في ٣١ كانون الأول ٢٠٢٢

(بالدينار الأردني)

### ٣- منخص لأهم السياسات المحاسبية

#### إعداد البيانات المالية

تم إعداد البيانات المالية الموحدة بناءً على المعايير الدولية لتقارير المالية.

#### أساس التحضير

تم عرض هذه البيانات المالية الموحدة بالدينار الأردني لأن غالبية معاملات الشركة تسجل بالدينار .

لقد تم إعداد القوائم المالية الموحدة على أساس مبدأ التكلفة التاريخية ، أما الموجودات المالية والمطلوبات المالية فتعبر بالقيمة العادلة. إن السياسات المحاسبية الهامة المتبعة من قبل الشركة هي على النحو التالي:

#### أساس توحيد البيانات المالية

تتألف البيانات المالية الموحدة لشركة الزرقاء للتعليم والاستثمار والحركة التابعة لها من البيانات المالية الخاصة بالشركة والمنظمات المسيطر عليها من قبل الشركة ( الشركات التابعة ) .

تتحقق السيطرة عندما يكون للشركة

- القدرة على التحكم بالمنشاء المستثمر بها.
- نشوء حق للأركة في الحوائد المتغيرة نتيجة لارتباطها بالمنشاء المستثمر بها .
- القدرة على التحكم في المنشاء المستثمر بها بفرض التأثير على عوائد المستثمر .

لقوم الحركة بإعادة تقييم ما إذا كانت تسيطر على أي من المنشآت المستثمر بها أم لا، إذا ما كانت الحقائق والظروف تشير إلى حدوث تغيرات على واحد أو أكثر من عناصر السيطرة المشار إليها أعلاه.

عندما تقل حقوق التصويت الخاصة بالشركة في أي من المنشآت المستثمر بها عن أغلبية حقوق التصويت بها، يكون للشركة السيطرة على تلك المنشأة المستثمر بها عندما تكون حقوق التصويت كافية لمنحها قدرة عملية لتوجيه الأنشطة ذات السمة بالمنتشاء المستثمر بها بشكل مفرد.

تأخذ الشركة بعين الاعتبار كافة الحقائق والظروف ذات الصلة عند تقييم ما إذا كان لشركة حقوق التصويت في المنشأة المستثمر بها أم لا بشكل كافٍ لمنحها للسيطرة ، تشمل تلك الحقائق والظروف ما يلي:

- حجم حقوق التصويت التي تمتلكها الشركة بالنسبة لحجم ومدى ملكية حاملي حقوق التصويت الآخرين
- حقوق التصويت المحتملة التي تمتلكها الشركة وحاملي حقوق التصويت الآخرين والأطراف الأخرى
- الحقوق الناشئة من الترتيبات التعاقدية الأخرى.
- أية حقائق وظروف إضافية قد تشير إلى أن الشركة لها، أو ليست لديها، القدرة الحالية على توجيه "المنشأة ذات الصلة وقت الحاجة لاتخاذ قرارات، بما في ذلك كيفية التصويت في اجتماعات المساهمين السابقة.



## شركة الزرقاء للتعليم والاستثمار

(شركة مساهمة عامة محدودة)

إيضاحات حول القوائم المالية الموحدة (يتبع)

نسبة المنتهية في ٣١ كانون الأول ٢٠٢٢

(بالتدينار الأردني)

تبدأ صلية توحيد الشركة التابعة عندما تحصل الشركة على السيطرة على تلك الشركة التابعة، وبزمن تتوقف تلك الصلية عندما تفقد الشركة السيطرة على الشركة التابعة. وعلى وجه الخصوص، يتم تضمين إيرادات ومصاريف الشركة التابعة المستحوذ أو المستبعدة خلال السنة في بيان الدخل الشامل الموحد من تاريخ حصول الشركة على السيطرة حتى التاريخ الذي تنقطع فيه سيطرة الشركة على الشركة التابعة.

إن الربح أو الخسارة وكل عنصر من عناصر الدخل الشامل الأخرى موزعة على ملكي الشركة ومالكي الحصص غير المسيطر، إجمالي الدخل، الشامل للشركة التابعة موزع على مالكي الشركة والأطراف غير المسيطرة حتى لو أدى ذلك إلى حدوث عجز في أرصدة الأطراف غير المسيطرة.

هيشما لزم الأمر، يتم إجراء تعديلات على البيانات المالية للشركات التابعة لكي تتكتم ميساتها المحاسبية مع تلك المستخدمة من قبل الشركة الأم.

يتم استبعاد جميع المعاملات بما في ذلك الأصول والالتزامات وحقوق الملكية والإرباح والمصاريف والتدفقات النقدية الناتجة من المعاملات الداخلية بين الشركة والشركات التابعة عند التوحيد.

تشمل القوائم المالية الموحدة كما في ٣١ كانون الأول ٢٠٢٢ على القوائم المالية للشركة التابعة التالية (شركة الضوء الساطع للثب الفضائي والإذاعي ذ.م.م):

اسم الشركة التابعة	مكان التسجيل	سنة التسجيل	نسبة الملكية والسيطرة	النشاط الرئيسي
الضوء الساطع للثب الفضائي والإذاعي	الأردن	٢٠١٥	١٠٠%	إدارة محطات فضائية وإذاعية

الموجودات المالية المحددة بالقيمة العادلة من خلال بيان الدخل الشامل

تشمل الموجودات المالية المحددة بالقيمة العادلة من خلال بيان الدخل الشامل في :

موجودات تشمل تدفقات نقدية نقدية وليست مدفوعات المبلغ الأصلي أو الذلدة على المبلغ الأصلي الثابت، أو / و

موجودات محقق بها ضمن نموذج أعمال وليس محققا بها لتحويل تدفقات نقدية نقدية أو لتحويل البيع، أو

موجودات مالية محددة بالقيمة العادلة من خلال بيان الدخل الشامل باستخدام خيار القيمة العادلة.

تقاس تلك الموجودات بالقيمة العادلة مع تسجيل أية أرباح / خسائر ناتجة من إعادة التقييم المعترف به في الربح أو الخسارة.



(شركة مساهمة عامة محدودة)

إيضاحات حول القوائم المالية الموحدة (يتبع)

المسنة المنتهية في ٣١ كانون الأول ٢٠٢٢

(بالب دينار الأردني)

خيار القيمة العادلة: يمكن تصنيف أداة مالية ذات قيمة عادلة يمكن قياسها بشكل موثوق بالقيمة العادلة من خلال الربح أو الخسارة (خيار القيمة العادلة) عند الاعتراف المبني حتى إذا لم يتم اقتناء الأدوات المالية أو تكبدها بشكل أساسي لغرض البيع أو إعادة الشراء. ويمكن استخدام خيار القيمة العادلة للموجودات المالية إذا كان ينبغي أو يحذ بشكل كبير من عدم التناقص في التبراس أو الاعتراف الذي كان سينشأ خلافاً لذلك من قياس الموجودات أو الممتلكات أو الاعتراف بالأرباح والخسائر ذات المسنة على أساس مختلف ("عدم التطبيق المحاسبي").

## إعادة التصنيفات:

في حال تغير نموذج الاعمال الذي تحتفظ به الشركة بالموجودات المالية، يتم إعادة تصنيف الموجودات المالية المتأثرة، وتسري متطلبات التصنيف والقياس المتعلقة بالفئة الجديدة بأثر مستقبلي اعتبار من اليوم الأول من الفترة المالية الأولى التي تحقبت التغيير في نموذج الاعمال والذي ينتج عنه إعادة تصنيف الموجودات المالية للشركة. ونظراً لعدم وجود تغيرات في نموذج الاعمال التي تحتفظ به الشركة بالموجودات المالية، خلال السنة المالية الحالية والفترة المحاسبية السابقة، فلم يتم إجراء إعادة تصنيف.

## انخفاض القيمة

إن المعيار الدولي لإعداد التقارير المالية رقم ٩ نموذج "الخسارة المتكبدة" يحل محل المعيار المحاسبي الدولي رقم ٣٩ مع نموذج "الخسارة الائتمانية المتوقعة". تقوم الشركة بالاعتراف بمخصصات خسائر الائتمان المتوقعة على الأدوات المالية التالية التي لم يتم قياسها بالقيمة العادلة من خلال الربح أو الخسارة:

- نقد وإرصدة لدى البنوك

- دمم تجارية مدونة وأخرى ، و

- مطلوب من جهات ذات علاقة

وباستثناء الموجودات المالية المستقرة أو المتوقعة المتكبدة في قيمتها الاقتصادية (والتي سيتم تناولها بشكل مفصل فيما يلي)، وتطالب قراس الخسائر الائتمانية المتوقعة من خلال مخصص خسارة بقيمة تعادل:

خسارة ائتمانية متوقعة لمدة ١٢ شهراً، أي العمر الزماني للخسائر الائتمانية المتوقعة التي نتجت من حوادث التعثر في اعداد على الأدوات المالية التي يمكن وقوعها خلال ١٢ شهر بعد نهاية الفترة المالية (ويشار إليها بالمرحلة ١) ، أو

الخسارة الائتمانية المتوقعة خلال عمر الاداء المالية، أي العمر الزماني للخسارة الائتمانية المتوقعة التي نتجت من جميع حالات التعثر في السداد الممكنة على مدار عمر الاداء المالية (يشار إليها بالمرحلة ٢ والمرحلة ٣).

ويكون من المطلوب تكوين مخصص للخسارة الائتمانية المتوقعة على مدى عمر الاداء المالية إذا زادت مخاطر الائتمان عن تلك الاداء المالية بشكل جوهري منذ الاعتراف المبني. بالنسبة لجميع الأدوات المالية الاخرى، يتم قياس الخسارة الائتمانية المتوقعة بمبلغ يعادل الخسارة الائتمانية المتوقعة لمدة ١٢ شهر.

قامت الشركة باختيار قياس مخصصات الخسائر النقدية والإرصدة البنكية والذمم المدونة التجارية والاخرى والمطلوبات من جهات ذات علاقة بمبلغ يعادل قيمة الخسائر الائتمانية المتوقعة على مدى عمر هذه الموجودات.



## شركة الزرقاء للتعليم والاستثمار (شركة مساهمة عامة محدودة)

إيضاحات حول الفوائض المالية الموحدة (يتبع)  
للسنة المنتهية في ٣١ كانون الأول ٢٠٢٢  
(بالدينار الأردني)

وتعد الخسارة الائتمانية المتوقعة هي تقدير مرجح للقيمة الحالية للخسائر الائتمانية، حيث يتم قياسها على أنها القيمة الحالية للفرق بين التدفقات النقدية التوافقية المستحقة للشركة والتدفقات النقدية التي يتوقع الشركة استلامها والتي تنشأ من ترويج عدة مبادرات اقتصادية مستقبلية، مخصصة بمعدل فائدة القليلة للأصل.

يتم خصم مخصص خسائر الاستثمارات المالية المقاسة بالتكلفة المضافة عن إجمالي القيمة النظرية للأصول. بالنسبة لأوراق الدين بالقيمة العادلة من خلال بنود الدخل الشامل الآخر، مخصص الضريبة يتم الاعتراف به ضمن بنود الدخل الشامل الآخر، بدلاً من تخفيض القيمة النظرية للأصل.

عند تحديد ما إذا كانت مخاطر الائتمان للأصل المالي قد زادت بشكل جوهري منذ الاعتراف المبدئي وتعد تقدير خسائر الائتمان المتوقعة. تأخذ الشركة بعين الاعتبار عند إجراء هذا التقييم -معلومات معقولة وذات صلة لدعم بحيث تكون متاحة وذلك صلة بهن الحاجة لمجهود أو تكاليف غير ضرورية. ويشمل ذلك كلا من المعلومات والتحولات الكمية والنوعية، بناءً على الخبرة السابقة للشركة والتقييم الائتماني المتوفر، بما في ذلك أية معلومات حول توقعات مستقبلية.

بالنسبة لفئات معينة من الموجودات المالية، يتم تقييم الموجودات التي تم تقييمها على أنها لا يمكن انخفاض قيمتها بشكل فردي بالإضافة إلى ذلك، تحديد انخفاض القيمة على أساس جماعي. يمكن أن يشمل الدليل الموضوعي على انخفاض قيمة مضافة النظم المبنية على خبرة الشركة السابقة في تحسين المتغيرات وزيادة في عدد المتغيرات المتأخرة في المحفظة بالإضافة إلى التغيرات الملحوظة في الظروف الاقتصادية أو الحاجة التي ترتبط بتغير تلك النظم.

يتم عرض خسائر الانخفاض في القيمة المتعلقة بالنقد والأرصدة لدى البنوك، النظم التجارية المديونة وأخرى، والمطلوبات من جهات ذات علاقة، بشكل منفصل في بيان الدخل الموجز وبين الدخل الشامل الآخر.

تعتبر الشركة أن أداء اثنين لها مخاطر ائتمان منخفضة عندما يكون تصنيف مخاطر الائتمان معادلاً لتعريف المفهوم العالمي لفئة الاستثمار.

### قياس الخسارة الائتمانية المتوقعة

تستعين الشركة بنماذج احصائية لاحتمال الخسارة الائتمانية المتوقعة، وقياس الخسارة الائتمانية المتوقعة بموجب المعيار الدولي لأعداد التقارير المالية رقم ٩ فإن أهم المدخلات سيكون وفق الشكل المحدد للمتغيرات التالية:

- احتمالية التعثر
- الخسارة عند التعثر
- التعرض عن التعثر

سوف تعتمد هذه المعلومات من النماذج الاحصائية المسبورة داخلياً والبيانات التاريخية الأخرى، كما سيتم تعديلها لتعكس المعلومات المستقبلية.



## شركة الزرقاء للتعليم والاستثمار

(شركة مساهمة عامة محدودة)

### إيضاحات حول القوائم المالية الموحدة (يتبع)

للسنة المنتهية في ٣١ كانون الأول ٢٠٢٢

(بالتدينار الأردني)

#### الموجودات المالية منخفضة القيمة الائتمانية

يعتبر أي من الموجودات المالية منخفضة القيمة الائتمانية عند وقوع حدث أو أكثر له تأثير حاسر على التدفقات النقدية المستقبلية المتوقعة للأصل المالي. ويشار إليها بالموجودات المالية منخفضة القيمة الائتمانية كموجودات المرحلة ٢. في تاريخ كل بيان مركز مالي، تقوم الشركة بتقييم ما إذا كانت أدوات الدين التي تمثل الموجودات المالية المتوقعة بالتكلفة المطفأة أو بالقيمة العادلة من خلال الدخل الشامل الآخر هي منخفضة القيمة الائتمانية. يتعرض الأصل المالي لانخفاض في القيمة عند وقوع حدث أو أكثر له تأثير في التدفقات النقدية المستقبلية.

#### إلغاء الاعتراف بالموجودات المالية

تقوم الشركة بإلغاء الاعتراف بالموجودات المالية فقط عند انتهاء التحقق الائتمانية للتدفقات النقدية من تلك الموجودات المالية؛ أو عند تحويل الموجودات المالية بما في ذلك جميع المخاطر والمناخات لمالكية الموجودات المالية إلى مشارك آخر. إذا لم يتم نقل الشركة بتحويل أو الاحتفاظ بكافة المخاطر والمناخات المتعلقة بمطابقة الموجودات المالية واستمرت بالمعتمدة على الموجودات المحولة، تتم الشركة بالاعتراف بالحصة المحتفظ بها من الموجودات المضافة إلى الالتزامات ذات الصلة التي قد يتعين عليها سدادها. إذا احتفظت الشركة بكافة المخاطر والمناخات المتعلقة بمطابقة الموجودات المالية المحولة، تستمر الشركة في الاعتراف بالموجودات المالية، كما تعترف بالأقرض المضمنين العوائد المستحقة.

في حال تم استبعاد الموجودات المالية التي تم قياسها بالتكلفة المطفأة أو التي تم قياسها بالقيمة العادلة من خلال الأرباح أو الخسائر، يتم الاعتراف بالفرق بين القيمة التقديرية للموجودات ومجموع المبالغ المستحقة وغير المستحقة المديونة في الأرباح والخسائر.

في حال تم استبعاد الموجودات المالية المصنفة بالقيمة العادلة من خلال بنود الدخل الشامل الأخرى، فإن الأرباح أو الخسائر المسجلة سابقاً في حساب التغيرات المتراكمة في القيمة العادلة للأوراق المالية، لا يتم إعادة تصنيفها ضمن بين الأرباح أو الخسائر، ولكن يتم إعادة تصنيفها ضمن الأرباح المستحقة.

#### عرض مفصل لخسائر الائتمان في المعلومات المالية

يتم عرض مخصصات خسائر الائتمان المتوقعة في المعلومات المالية على النحو التالي :

- بالنسبة لموجودات المالية بالتكلفة المطفأة (التقروض والسلف ونقد ورصدة لدى البنوك) : يخصم من إجمالي القيمة الدفترية للموجودات.

بالنسبة لأدوات الدين بالقيمة العادلة من خلال بنود الدخل الشامل الآخر : لا يتم الاعتراف بمخصص خسائر في قائمة المركز المالي حيث أن القيمة الدفترية هي القيمة العادلة. ومع ذلك فإن مخصص الخسارة يتضمن كجزء من مبلغ إعادة التقييم في مخصص إعادة التقييم ويتم الاعتراف به في الدخل الشامل الآخر.





شركة الزرقاء للتعليم والاستثمار

(شركة مساهمة عامة محدودة)

إيضاحات حول القوائم المالية الموحدة (بشبع)

للعنة المنتهية في ٣١ كانون الأول ٢٠٢٢

(بالدينار الأردني)

### الاعتراف بالائزادات

تتحقق إيرادات الرسوم الجامعية عند تقديم الخدمات التعليمية.

تتحقق إيرادات نقل الطلاب ومرافق الجامعة وضمان المحطة والائزادات التشغيلية الأخرى على أساس مبدأ الاستحقاق.

### الافتراضات المحاسبية الهامة والتفديرات غير المؤكدة

إن أعداد البيانات المالية الموحدة يتطلب من الإدارة بأن تقوم بتفديرات، افتراضات وتوقعات قد يكون لها تأثير عند تطبيق السياسات المحاسبية وكذلك قد تؤثر على مبالغ الموجودات، المطلوبات، الإيرادات والمصاريف. إن نتائج الأعمال الفعلية من الممكن أن تتغير نتيجة اتباع تلك الافتراضات.

عند إعداد البيانات المالية الموحدة قامت الإدارة بإتباع نفس الافتراضات الجوهرية فيما يتعلق بتطبيق السياسات المحاسبية وكذلك اتباع نفس التدفقات غير المؤكدة للمعمول بها عند إعداد البيانات المالية الموحدة.

### الاحكام الهامة في سياق تطبيق السياسات المحاسبية للشركة فيما يتعلق بالمعيار الدولي لاعداد التقارير المالية رقم ٩

#### تقييم نموذج الاعمال :

يعتمد تصنيف وقياس الموجودات المالية على نتائج اختبار مدفوعات المبلغ الاصلي والفائدة على المبلغ الاصلي الدائم واختبار نموذج الاعمال. تحدد الشركة نموذج الاعمال على مستوى يعكس كيفية ادارة مجموعات الموجودات المالية معا لتحقيق هدف اعمال معين، ويتضمن هذا التقييم الحكم الذي يعكس جميع الأدلة ذات الصلة بما في ذلك كيفية تقييم اداء الموجودات وقيلس ادائها، والمخاطر التي تؤثر على اداء الموجودات وكيفية ادائها وكيفية تقييم مدراء الموجودات، تعتبر الرقابة جزءا من التقييم المتواصل للشركة حول ما اذا كان نموذج العمل لتلك الموجودات المالية المحتفظ بها ما زال ملائما، او اذا ما كانت غير ملائمة ما اذا كان هناك تغيير في نموذج العمل وبالتالي تغييرا منقليا في تصنيف تلك الموجودات.

#### زيادة كبيرة في مخاطر الائتمان :

يتم قياس خسائر الائتمان المتوقعة كمخصص يعادل الخسارة الائتمانية المتوقعة لمدة ١٢ شهرا لموجودات المرحلة ١، او خسائر الائتمان المتوقعة على مدى العمر الزمني لموجودات المرحلة ٢ او المرحلة ٣. ينقل الاصل الى المرحلة الثانية في حال زيادة مخاطر الائتمان بشكل كبير منذ الاعتراف المبدئي. لا يحدد المعيار الدولي لاعداد التقارير المالية رقم ٩ ما الذي يشكل زيادة كبيرة في مخاطر الائتمان. وعند تقييم ما اذا كانت مخاطر الائتمان لأي من الموجودات قد ارتفعت بشكل كبير، تأخذ الإدارة في الاعتبار المعلومات الكمية والنوعية المعقولة والمعلومات المستقبلية المتوقعة.



شركة الترقاء للتعليم والاستثمار  
(شركة مساهمة عامة محدودة)

إيضاحات حول القوائم المالية الموحدة (بتابع)  
للمدّة المنتهية في ٣١ كانون الأول ٢٠٢٢  
(بالدينار الأردني)

**إلغاء مجموعات من الموجودات ذات خصائص مخاطر الائتمانية مماثلة :**

عندما يتم قياس خصائص الائتمان المتوقعة على أساس جماعي، يتم تجميع الأدوات المالية على أساس خصائص المخاطر المشتركة (مثل نوع الاداء، درجة مخاطر الائتمان، نوع الضمانات، تاريخ الاعتراف المبني، فترة الاستحقاق المتبقية، ومجال العمل، والموقع الجغرافي للمقرض، وما الى ذلك). وتراقب الشركة مدى ملائمة خصائص مخاطر الائتمان بشكل مستمر لتقييم ما إذا كانت لا تزال متشابهة، حيث يعتبر ذلك من المحظوظات، فمن شأنه في حالة تغيير خصائص مخاطر الائتمان فإن هناك اعادة تصنيف ملائم لموجودات، وقد ينتج عن ذلك إلغاء محافظ جديدة أو انتقال موجودات الى سيطرة جالية تعكس بشكل أفضل خصائص مخاطر ائتمان العمالة لتلك المجموعة من الموجودات، ان اعادة تصنيف المحافظ والانتقالات بين المحافظ يعد امرا أكثر شيوعاً عندما تحدث زيادة كبيرة في مخاطر الائتمان (أو عندما يتم عكس تلك الزيادة الكبيرة) وبالتالي فتتقل الموجودات من الخصائص الائتمانية المتوقعة التي تتراوح منها بين ١٢ شهرا الى الخسارة الائتمانية على مدى العمر الزمني، أو العكس، ولكنها قد تحدث أيضاً ضمن المحافظ التي يستمر قياسها على نفس الاساس من الخصائص الائتمانية المتوقعة لمدة ١٢ شهرا أو على مدى العمر الزمني ولكن مع تغير قيمة الخسارة الائتمانية المتوقعة نظرا لاختلاف مخاطر الائتمان بالنسبة للمحافظ.

**النماذج والافتراضات المستخدمة:**

تستخدم الشركة نماذج وافتراضات متوقعة لقياس القيمة العادلة لموجودات مالية وكذلك لتغيير خسارة الائتمان المتوقعة، وينطبق الحكم عند تحديد أفضل النماذج الملائمة لكل نوع من الموجودات وكذلك لتحديد الافتراضات المستخدمة في تلك النماذج، والتي تتضمن افتراضات تفصل بالحركات الرئيسية لمخاطر الائتمان.

المصادر الرئيسية للتقديرات غير المؤكدة فيما يتعلق بالمعيار الدولي لاعداد التقارير المالية رقم ٩ فيما يلي التقديرات الرئيسية التي استخدمتها الادارة في عملية تطبيق السياسات المحاسبية للشركة والتي لها التأثير الأكثر أهمية على المبالغ المعترف بها في البيانات المالية :

- تحديد العدد والوزن النسبي للسجلات المستقبلية لكل نوع من انواع المنتجات / السوق وتحديد المعلومات المستقبلية ذات الصلة بكل سجل. وعند قياس الخسارة الائتمانية المتوقعة، تستخدم الشركة معلومات مستقبلية معقولة ومدعومة تستند الي الافتراضات الحركة المستقبلية لمختلف المحركات الاقتصادية وكيف تؤثر هذه المحركات على بعضها البعض.

**احتمالية التعثر :**

تشكل احتمالية التعثر مدخلا رئيسيا في قياس الخسارة الائتمانية المتوقعة، وتعتبر احتمالية التعثر تقديرا لاحتمالية التعثر عن المداد خلال الحق زمني معين، ويشمل حسابه البيانات التاريخية والافتراضات والتوقعات المتعلقة بالظروف المستقبلية.

**الخسارة عند التعرض :**

تعتبر الخسارة عند التعرض تقديرا لخسارة الناتجة عن التعثر في المداد، ويستند الى الفرق بين التدفقات النقدية التفاضلية المستحقة وتلك التي يتوقع المقرض تحصيلها، مع الأخذ بعين الاعتبار التدفقات النقدية من الضمانات الإضافية والتعديلات الائتمانية المتكاملة.





(شركة مساهمة عامة محدودة)

إيضاحات حول القوائم المالية الموحدة (يبيع)

للسنة المنتهية في ٣١ كانون الأول ٢٠٢٢

(بالتدوير الإلكتروني)

### المصاريف

يتم إظهار المصاريف في قائمة الدخل الشامل وفقاً لطبيعتها والتي تتكون بشكل رئيسي من التكاليف المنفقة على الرواتب والأجور والإستهلاكات والتأمين الصحي للعاملين والصيانة والتوزيع المستهلكة الأخرى والتجديف والمياه والمجروقات، من أجل تقديم خدمات الشركة. ويتم تصنيف وإظهار المصاريف الأخرى كمصاريف إدارية وتشيوية.

### النقد وما في حكمه

يتضمن النقد وما في حكمه، النقد والودائع تحت الطلب والإيداعات ذات السيولة العالية التي يمكن تسيلها خلال فترة ثلاثة شهور أو أقل.

### المخزون

يتم إظهار المخزون بتكلفة أو صافي القيمة البعثة أيهما أقل، ويتم تحديد التكلفة على أساس الوارد أولاً صادر أولاً.

### الممتلكات والمعدات

تظهر الممتلكات والمعدات، بالتكلفة بعد تزييل الإستهلاكات المتراكمة، تعتبر مصاريف الإصلاح والصيانة مصاريف إدارية أما مصاريف التصييف فتعتبر مصاريف رأسمالية، ويتم إستهلاك الممتلكات والمعدات على أساس حياتها التحميه المقررة وذلك باستخدام طريقة القسط الثابت. إن معدلات إستهلاك الموجودات هي كما يلي:-

#### سعدن الإستهلاك السنوي

٢-١٥%

٥-٢٥%

١٠-٢٣%

١٥%

مباني

أثاث ومفروشات وأخرى

أجهزة والآلات ومعدات ومختبرات

سيارات وحافلات

يتم مراجعة العمر الإنتاجي وطريقة الإستهلاك بشكل دوري للتأكد من أن طريقة وفترة الإستهلاك تتناسب مع المنافع الاقتصادية المتوقعة من الممتلكات والمعدات.

يتم اجراء اختبار لثنى القيمة التي تظهر بها الممتلكات والمعدات في قائمة المركز المالي الموحدة عند ظهور أي أحداث أو تغيرات في الظروف تظهر أن هذه القيمة غير قابلة للاسترداد. في حال ظهور أي مؤشر لتدني القيمة، يتم إحتساب خسائر ثننى تبعاً لسياسة تدني قيمة الموجودات.

حدد أي إستهلاك لاحق للممتلكات والمعدات فإنه يتم الإحتزاف بقيمة المكاسب أو الخسارة الناتجة، التي تمثل الفرق ما بين صافي عوائد الإستهلاك والقيمة التي تظهر بها الممتلكات والمعدات في قائمة المركز المالي الموحدة، مجمل الربح والخسارة.



شركة الزرقاء للتعميم والاستثمار  
(شركة مساهمة عامة محدودة)

إيضاحات حول القوائم المالية الموحدة (يتبع)  
نمسة المنتهية في ٣١ كانون الأول ٢٠٢٢  
(بالدينار الأردني)

#### الإيرادات المستحقة القبض

يتم الاعتراف بالإيرادات المستحقة القبض عن باقي الإيرادات التزامية عن الفصل الشرطي والفصول الدراسية القديمة والتي لم يتم تحصيلها من الطلاب حتى تاريخ إعداد القوائم المالية الموحدة .

#### الإيرادات المقبوضة مقدماً والمؤجلة

يتم الاعتراف بالإيرادات المقررة مقدماً والمؤجلة عن الإيرادات المقبوضة والمؤجلة عن الرسوم الدراسية التي لا تخص فترة إعداد القوائم المالية الموحدة.

#### الذمم المدينة

تسجل الذمم المدينة بالدينار الأردني بعد تزيين مخصص لقاء المبالغ المقدرة عدم تحصيلها ، يتم تكوين مخصص كذبي الذمم المتوقعة عندما يكون هناك دليل موضوعي يشير إلى احتمالية عدم التمكن من تحصيل الذمم المدينة.

#### الذمم الدائنة والمستحقات

يتم الاعتراف بالذمم الدائنة بقيمة الالتزام مقابل الخدمات المستلمة سواء صدرت بها فواتير أم لا سواء تمت أو لم تمت المطالبة بها من قبل المورد.

#### المخصصات

يتم تكوين المخصصات عندما يكون على الشركة أي التزام حالي (قانوني أو متوقع) ناتج عن أحداث مايفي والتي تغير تكلفة مداتها محتملة ويمكن تقديرها بشكل موثوق.

يتم قياس المخصصات حسب أفضل التوقعات للبعد المطلوب لمقابلة الالتزام كما بتاريخ قائمة المركز المالي الموحدة بعد الأخذ بعين الاعتبار المخاطر والأموال غير المؤكدة المحيطة بالالتزام. عندما يتم قياس المخصص باستخدام التدفقات النقدية المتوقعة لتعداد الالتزام الحالي، فإنه يتم الاعتراف بالنسبة المدونة كموجودات في حالة كون السلام واستعانة المبلغ مؤكدة ويمكن قياس المبلغ بشكل موثوق.

#### معلومات القطاعات

قطاع الأعمال يمثل مجموعة من الموجودات والعمليات التي تشترك معاً في تقديم منتجات أو خدمات خاضعة لمخاطر وعوائد تختلف عن تلك المتعلقة بقطاعات أعمال أخرى والتي يتم قياسها وفقاً للتأثير التي تم استيعابها عن قبل المدير التنفيذي وصانع القرار الرئيسي لدى الشركة.

القطاع الجغرافي يركز في تقديم منتجات في بيئة اقتصادية محددة خاضعة لمخاطر وعوائد تختلف عن تلك المتوقعة بقطاعات عمل في بيئات اقتصادية.



## شركة الزرقاء للتعليم والاستثمار (شركة مساهمة عامة محدودة)

إيضاحات حول القوائم المالية الموحدة (يتبع)  
للمسلة المنتهية في ٣١ كانون الأول ٢٠٢٢  
(بالتدينار الأردني)

### التفاصيل

يتم إجراء تفاصيل بين الموجودات المالية والمطلوبات وإظهار المبلغ الصافي في قائمة المركز المالي الموحدة فقط عندما تتوفر الحقوق القانونية الملزمة وعندئذ يتم تسويتها على أساس التفاصيل أو يكون تحقق الموجودات وتسوية المطلوبات في نفس الوقت.

### ضريبة الدخل

تخضع الشركة لنص قانون ضريبة الدخل وتعديلاته اللاحقة والتعليمات الصادرة عن دائرة ضريبة الدخل في المملكة الأردنية الهاشمية ، ويتم الاستدراك لها وفقاً لمبدأ الإمتحاق، يتم احتساب مخصص الضريبة على أساس صافي الربح المعدل، وتطبيقاً للمعيار المحاسبي الدولي رقم (١٢) فإنه قد يتربط للشركة موجودات ضريبية مؤجلة ناتجة عن الفروقات المؤجلة بين القيمة المحاسبية والضريبة للموجودات والمطلوبات والمتعلقة بالمخصصات هذا ولم يتم إظهار تلك الموجودات ضمن القوائم المالية المرفقة حيث أنها غير جوهرية.

### تحويل العملات الأجنبية

يتم تحويل المعاملات بالعملة الأجنبية إلى الدينار الأردني بأسعار التحويل عند إجراء المعاملة و السلفة من قبل البنك المركزي أما العمليات التي تحدث خلال السنة فيتم تحويلها باستخدام متوسط الأسعار السائدة بتاريخ تلك المعاملات وتبذل فروقات التقييم إلى قائمة الدخل الشامل الموحدة.



شركة الزراعة للتطوير والاستثمار  
(شركة مساهمة عامة مسجلة)

إحصائيات حوث القوائم المالية المجمدة (بنتج)  
تحت إشراف إشرافية في ٣١ كانون الأول ٢٠٢٢

(بالدينار الأردني)

٤- الممتلكات والخصومات

البيان	الاسم	مدين	المدين (الدينار الأردني)	مدين (الدينار الأردني)	البيان
الممتلكات					
الرصيد كما في ١ كانون الثاني	٢٠٣,٥٠٢	٤٨,١٥٩,٦٦٦	١٩,٤٤٤,٣٤٤	٩,١٤٧,٤٠٨	٩,٦٦٦,٠٤٨
إضافات	-	١٩,٣٤٩,٥٦٧	٢,٢٦٨,٦٤٦	١,٣٤٩,٥٦٧	١,٠١٥,٩٧٣
إخصومات	-	-	-	{١٨,٠٠٠}	-
الرصيد كما في ٣١ كانون الأول	٢٠٣,٥٠٢	٦٧,٥٠٩,٢٣٣	٢١,٧١٣,٩٩٠	١٠,٤٩٦,٩٧٦	١٠,٦٨٢,٠٢١

الإخصومات المضافة

الرصيد كما في ١ كانون الثاني	-	١٣,٦٤٨,٥٩٢	١٩,١٤٨,٣٣١	٥,٢٠٩,٦٠٦	٤,٢٧٨,٦٥٩
إضافات	-	٧,٣٤٤,٥٧٥	١,٢٤٦,٣٥٠	٣٨٦,٦٩٧	٥٦١,٩٣٢
إخصومات	-	-	-	{١٠,٠٠٠}	-
الرصيد كما في ٣١ كانون الأول	-	٢١,٥٥٩,١٦٧	٢٠,٣٩٤,٦٨١	٦,٠٩٦,٣٠٣	٥,٨٤٠,٥٩١
الرصيد المضافة كما في ٣١ كانون الأول	٧٠,٣٠٥,٠٢	٤٤,٨٥٩,٠٦٦	٤,٣٧٤,٣٠٤	١,٣٨٦,٦٣٣	١,٤٢٦,٤٢٢

٥- ان رخص مكتب إشراف الزراعة مسجلة من إشراف إشرافية في ٣١ كانون الأول ٢٠٢٢، وليس إشراف إشرافية مسجلة من إشراف إشرافية.

إيضاحات حول القوانين المالية الموحدة (تتبع)  
للسنة المفتوحة في ٣١ كانون الأول ٢٠٢٢  
(إعداد الأستاذ)

إن أرض مكتب أربابها تُشترى مرفوعة من الدرجة الأولى لمصالح أهلك العربي الإسلامي الدولي بـ ٣٥٠,٠٠٠ دينار أرضي مقابل مبيعاتك المرافعة المضمونة من تلك البنية.



## شركة الزرقاء للتعليم والاستثمار

(شركة مساهمة عامة محدودة)

إيضاحات حول القوائم المالية الموحدة (تابع)

للسنة المنتهية في ٣١ كانون الأول ٢٠٢٢

(بالدينار الأردني)

## ٥- النقد وما في حكمه

٢٠٢٢	٢٠٢١
٤,٠٨٠	٢٦٢
٢,٦٠٨,٥١٧	٢,١٧٦,٢٤٥
٢,٦١٢,٥٩٧	٢,١٧٦,٦٠٧

نقد في المستودع

نقد لدى البنك

## ٦- المصاريف المدفوعة مقدماً والحسابات المدينة الأخرى

٢٠٢٢	٢٠٢١
٤٢٧,٧٢١	٢٠٧,٣٦٣
٥٧,٨٠٤	٣٩,٢٠٤
٥٧,٩٩٧	٣٦,٦٦٨
١٧٦,٧١٨	١٥٦,٤٨٣
٨٣,٥٠٣	٩١,٨١٧
(٦٦,٧٣٩)	(٦٦,٧٣٩)
٧٣٧,٠٠٤	٤٥٤,٧٧٦

مصاريف مدفوعة مقدماً

تأمينات مستردة مختلفة

تأمينات كفالات

نعم موظفين

أخرى

مخصص الضمان الائتمانية - مذيلة أخرى \*

## \* مخصص الضمان الائتمانية - مذيلة أخرى

٢٠٢٢	٢٠٢١
٦٦,٧٣٩	٨٨,٥١١
-	-
-	(٦٦,٧٣٩)
٦٦,٧٣٩	٦٦,٧٣٩

رسوم أول المدة

امتيازات

استيعادات

## ٧- الإيرادات المستحقة القبض

٢٠٢٢	٢٠٢١
٢,٩٨٣,١١٧	٢,٦٤٧,٦٢١
١,٣٠٦,٧٩١	١,٣٥٧,٣٤٥
٢٥,٤٧٦	١٥,٣٨٧
(١٨٦,٠٩٠)	(١٨٦,٠٩٠)
٤,١٢٤,٢٩٤	٣,٨٣٤,٢٦٣

إيرادات مستحقة القبض للجامعة \*

إيرادات مستحقة القبض لمدارس جامعة الزرقاء

إيرادات مستحقة كلية الزرقاء التقنية

مخصص الضمان الائتمانية - إيرادات مستحقة القبض \*\*

\* يمثل هذا البند في باقي إيرادات الرسوم الدراسية عن الفصل الدراسي الأول والذي انتهت الدراسة فيه مع بداية عام ٢٠٢٣.

والفصل الدراسي الثاني والصيفي والتي لم يتم تحصيلها من الطلاب حتى تاريخ إعداد القوائم المالية الموحدة.



## شركة الزرقاء للتعليم والاستثمار

(شركة مساهمة عامة محدودة)

إيضاحات حول القوائم المالية الموحدة (يبيع)

للسنة المنتهية في ٣١ كانون الأول ٢٠٢٢

(بالدينار الأردني)

## \* مفصّل الخسائر الائتمانية - إيرادات مستحقة القبض

٢٠٢٢	٢٠٢١
١٨٦,٠٩٠	١٨٦,٠٩٠
-	-
١٨٦,٠٩٠	١٨٦,٠٩٠

رصيد أول المدد

إضافات

## ٨- المدينون والمشيكات برسم التحصيل

٢٠٢٢	٢٠٢١
١٤١,٧٢٠	١٢٦,٤٦٠
٢٠٦,٨٣٦	١٨٤,١٣١
(١٠٤,٦٠١)	(١٠٤,٦٠١)
٢٤٣,٩٥٥	٢١٥,٩٩٠

شيكات برسم التحصيل

دسم مدينة

مخصّص الخسائر الائتمانية - مدينون \*

## \* مفصّل الخسائر الائتمانية - مدينون

٢٠٢٢	٢٠٢١
١٠٤,٦٠١	١٠٥,٢٠١
-	-
-	(٦٠٠)
١٠٤,٦٠١	١٠٤,٦٠١

رصيد أول المدد

إضافات

استبعادات

## ٩- الإحتياطات

## الإحتياطي الاجباري:

نماشياً مع متطلبات قانون الشركات في المملكة الأردنية الهاشمية والنظام الأساسي للشركة، تقوم الشركة بتكوين احتياطي اجباري بنسبة ١٠ بالمئة من الربح الصافي حتى يبلغ هذا الإحتياطي ربع رأسمال الشركة ويجوز الإستمرار في إقتطاع هذه النسبة بموافقة الهيئة العامة للشركة إلى أن يبلغ هذا الإحتياطي ما يعادل مقدّر رأسمال الشركة المصرح به. إن هذا الإحتياطي غير قابل للتوزيع كنسبة أرباح على المساهمين، هذا ويحق للهيئة العامة وبعد استنفذ الإحتياطات الأخرى أن تقرر في اجتماع غير عادي إلقاء خسائرها من تباين المجمعة في حساب الإحتياطي الاجباري على أن يعاد بناءه وفقاً لأحكام القانون المشار إليه.



شركة انزقاء للتعليم والاستثمار  
(شركة مساهمة عامة محدودة)

إيضاحات حول القوائم المالية الموحدة (يتبع)  
السنة المنتهية في ٣١ كانون الأول ٢٠٢٢  
(بالدينار الأردني)

الإحتياطي الإختياري:

تمشيا مع متطلبات قانون الشركات في المملكة الأردنية الهاشمية والنظام الأساسي للشركة، فإنه يجوز للشركة أن تقوم بتكوين احتياطي اختياري بما لا يزيد على ٢٠ بالمئة من الربح الصافي بناءً على اقتراح مجلس إدارتها. وقد قرر مجلس الإدارة تقطاع ما نسبته ٢٠ بالمئة خلال العام من الربح الصافي للشركة. إن هذا الإحتياطي قابل للتوزيع كمنصبية أرباح على المساهمين بعد موافقة الهيئة العامة للشركة على ذلك.

الإحتياطي الخاص:

تمشيا مع متطلبات قانون الشركات في المملكة الأردنية الهاشمية والنظام الأساسي للشركة، فإنه يجوز للشركة أن تقوم بتكوين احتياطي خاص بما لا يزيد على ٢٠ بالمئة من الربح الصافي بناءً على اقتراح مجلس إدارتها. وقد قرر مجلس الإدارة تقطاع ما نسبته ٢٠ بالمئة تقريبا خلال العام من الربح الصافي للشركة. إن هذا الإحتياطي هو لأغراض التوسع وتقوية مركز الشركة المالي وهو قابل للتوزيع كمنصبية أرباح على المساهمين بعد موافقة الهيئة العامة للشركة على ذلك.

١٠- الإيرادات المقبوضه مقدما والموجلة

٢٠٢٢	٢٠٢١
٥,٥٩١,٢٩٤	٤,٣٣٩,٧٢١
١,٧٤٧,٦٧١	١,٢٧٠,٣٧٦
٣٣,٨٧٥	١٣,٢٩٣
٧,٣٧٢,٨٤٠	٥,٦٢٣,٣٩٠

إيرادات مقبوضه مقدما وموجلة للجامعة \*

إيرادات مقبوضه مقدما وموجلة لمدارس جامعة الزرقاء

إيرادات مقبوضه مقدما وموجلة لكتبة الزرقاء التقنية

\* يمثل جزء من هذا البند قيمة إيرادات الرسوم الدراسية ونقل الامتلاك المتحققة من الفصل الدراسي الأول والتي تخص عام ٢٠٢٣ والتي تم تأجيل الاعتراف بها نظراً لإمكان الفصل الدراسي الأول بين عام ٢٠٢٢ وعام ٢٠٢٣ وقيمة الإيرادات المقبوضه مقدما عن الفصل الدراسي الثاني والذي يبدأ وينتهي في عام ٢٠٢٣.

١١- أوراق الدفع

حصلت الشركة خلال السنوات السابقة والسنة الحالية على تسهيلات تمويل بمزايدة على شكل أوراق دفع ونسب تتراوح (٤%-٤,٥%) سنوياً وتتراوح تسديد آخر القسط من ١ كانون الثاني ٢٠٢٣ ولغاية ٣١ تشرين الأول ٢٠٢٩.

لبن أوراق الدفع كما في ٣١ كانون الأول، هي كما يلي:

٢٠٢٢	٢٠٢١
١٨,٣٩٥,٢٣٢	٨,١٤٢,٠٧٦
٢,٤٦٣,٩٤٠	٢,٩٤٢,٤٧٣
١٥,٩٣١,٢٩٢	٥,١٩٩,٦٠٣

أوراق دفع

ينزل: الجزء المتداول

الجزء طويل الأجل





شركة الزرقاء للتعليم والاستثمار  
(شركة مساهمة عامة محدودة)

إيضاحات حول القوائم المالية الموحدة (يتبع)  
للسنة المنتهية في ٣١ كانون الأول ٢٠٢٢  
(بالدينار الأردني)

١٢ - المصاريف المستحقة والحاصلات الدائنة الأخرى

٢٠٢٢	٢٠٢١	
٩٦,١٨٥	٨٦,٨٨٣	مصاريف مستحقة
١٦,٥٧٥	٤٥,٥٧١	إحتيازات مستحقة
٢٢٦,٥٥١	١٨٨,٠٠٠	تعويض نهاية الخدمة
٢٥٠,٨٨١	٢٢١,٤٩٩	ضريبة دخل (إيضاح - ١٥)
٥٥,٠٠٠	٥٥,٠٠٠	مكافآت أعضاء مجلس الإدارة
٥٤,٦١٤	٧٧,٤٢٠	ذمم موظفين
٦٩٩,٨٠٥	٦٨٤,٢٧٢	

١٣ - الإمكانات المختلفة

٢٠٢٢	٢٠٢١	
١,٩٥٩,٤٥٩	١,٤٢٣,٤٩٤	إمكانات طلاب مستردة
٤٦,١٢١	٤٦,١٢١	إمكانات صندوق الاندثار
١٧٣,٧٥٥	٢٢١,٢٦٢	إمكانات مساعمين وأخرى
٢,١٧٩,٣٣٥	١,٦٩٠,٨٧٧	

١٤ - اندائشون وإندائكات الاجئة

٢٠٢٢	٢٠٢١	
٣,٤٦٨,٨٢٤	١,٣١٩,٤٨٣	ذمم دائنة
٢٣٨,٥١٥	١٥٧,٠٧٣	إندائكات اجئة
٣,٧٠٧,٣٦٩	١,٤٧٦,٥٥٦	



شركة انزرقاء للتعليم والاستثمار  
(شركة مساهمة عامة محدودة)

إيضاحات حول القوائم المالية الموحدة (بشع)  
للسنة المنتهية في ٣١ كانون الأول ٢٠٢٢  
(بالدينار الأردني)

## ١٥ - ضريبة الدخل

إن حركة ضريبة الدخل هي كما يلي:

٢٠٢١	٢٠٢٢	
٢١٣,٧٦٤	٢٣١,٤٩٩	الرصيد في ١ كانون الثاني
(٧٩,٠١٣)	(٩٥,٥٤٤)	المست خلال السنة
٨٨,١٦١	١٠٦,٩١٧	المخصص للسنة
٨,٥٨٧	٨,٠٠٨	حساب المساهمة الوطنية
٢٣١,٤٩٩	٢٥٠,٨٨٠	الرصيد في ٣١ كانون الأول

منخفض نسوية الربح المحاسبي مع الربح الضريبي :

٢٠٢١	٢٠٢٢	
٧٧٢,٩٢٣	٧٩١,٨١٣	الربح المحاسبي
٢٢٨,٥٤٨	١٧٨,٠٥٣	يضاف : مصاريف غير مقبولة ضريبياً
(١٤٢,٧٠٢)	(١٢٥,٦١٢)	ينزل : رد مصاريف مقبولة ضريبياً
٨٥٨,٧٦٨	٨٤٤,٢٥٤	الدخل الخاضع
١٧١,٧٥٤	١٦٨,٨٥٠	ضريبة الدخل قبل المسمقات
(٨٠,٤٩٥)	(٦١,٩٣٣)	ينزل : ضريبة مسمقات
(٣,٠٩٨)	-	ينزل : ضريبة ودائع ٥%
٨٨,١٦١	١٠٦,٩١٧	ضريبة الدخل ضمن قلعة الدخل
٨,٥٨٧	٨,٤٤٣	ضريبة المساهمة الوطنية
-	(٤٣٥)	ضريبة فوائد مساهمة وطنية متفرقة
٩٦,٦٤٨	١١٤,٩٢٥	
%٢٠	%٢٠	نسبة ضريبة الدخل القانونية
%١٢	%١٤	نسبة ضريبة الدخل الفعلية

تمثل ضريبة الدخل الظاهرة في بيان الدخل ما يلي :

٢٠٢١	٢٠٢٢	
(٨٨,١٦١)	(١٠٦,٩١٧)	ضريبة الدخل المستحقة
(١٣٠,٤٦٥)	(٢١,٦٨٣)	مصرف ضريبة دخل سنوات سابقة
(٨,٥٨٧)	(٨,٠٠٨)	ضريبة المساهمة الوطنية
(٢٢٧,٢١٣)	(١٣٦,٦٠٨)	

أنهت الشركة علاقتها مع دائرة ضريبة الدخل والمبيعات حتى نهاية عام ٢٠٢٠؛ وبما بالقسم لعام ٢٠٢١ فقد تم تقديم كشف التكدير الذاتي ولم يتم مراجعة السجلات المحاسبية للشركة من قبل دائرة ضريبة الدخل والمبيعات ولم يصدر بها قرار حتى تاريخ اعداد القوائم المالية الموحدة.



شركة الزرقاء للتعليم والاستثمار  
(شركة مساهمة عامة محدودة)

إيضاحات حول القوائم المالية الموحدة (يبيع)  
نمطية المنتهية في ٣١ كانون الأول ٢٠٢٢  
(بالدينار الأردني)

#### ١٦- المعاملات مع جهات ذات علاقة

قامت الشركة خلال السنة بتقيد المكافآت والبدلات والمزايا التقاعدية لصالح أعضاء مجلس الإدارة واللجان والمدير العام:

٢٠٢٢	٢٠٢١	
٥٥,١٠٠	٥٥,٠٠٠	مكافأة أعضاء مجلس الإدارة
٦٥,٧٣٥	٦٦,٨٤٠	صرف بدل تنقلات لأعضاء مجلس الإدارة واللجان
١٢٠,٠٠٠	١٢٠,٠٠٠	الرواتب التي تقاضاها رئيس مجلس الإدارة
٩,٣٠٠	٩,٣٠٠	الرواتب والمعاملات والمكافآت التي تقاضاها مدير عام الشركة

قامت الجامعة خلال السنة بتقيد المكافآت والبدلات والمزايا التقاعدية لصالح أعضاء مجلس الأمناء ورئيس الجامعة:

٢٠٢٢	٢٠٢١	
٥١,٧٤٦	٥٠,٤٩٥	صرف بدل مكافآت وتنقلات لأعضاء مجلس الأمناء
٦٠,٠٠٠	٦٠,٠٠٠	الرواتب التي تقاضاها رئيس الجامعة



شركة الزرقاء لتعظيم والاستثمار  
(شركة مساهمة عامة محدودة)

إيضاحات حول القوائم المالية الموحدة (يتبع)  
للسنة المنتهية في ٣١ كانون الأول ٢٠٢٢  
(بالدينار الأردني)

١٧- المصاريف الإدارية والتشغيلية الأخرى

٢٠٢٢	٢٠٢١	
٦٥,٧٣٥	٦٦,٨٤٠	تقاعلات أعضاء مجلس الإدارة واللجان
٥١,٧٤٦	٥١,٤٦٥	تقاعلات ومكافآت أعضاء مجلس الأمناء
٥٢١,٨١٣	٥٦٨,٥٨٦	رسوم وإشتراكات
١٧٨,٥٣١	١٠٩,٢٧١	قرطاسية ومطبوعات
١٠٩,٩١١	٤٨,٦٦٥	مواد تعقيم وكميائية
٨٠,٠٠٣	٨٩,٤٤٧	نظافة -
١,٠٩٢,٨٥١	٦٢٦,٣٦١	بحث علمي وابتعاثات ومؤتمرات
٢٧٦,٠٥٨	٢٠١,١٣٣	دعاية وإعلان
٦٤,٧٣٥	٧٠,٩٢٠	برق وبريد وهاتف
٨٦,٠٩٣	٧٦,٥٤١	تأمين
٢٢٩,٩٤٠	١٧٧,٣٣٧	أنشطة طلابية وتدريب
١٩٧,٨١٦	٢٨,٧١٥	مصاريف التفریح
٢٠,٤٧٢	٢٤,١٢٧	صيانة
٢٩٦,٧٥٠	٢٧٣,٠٢٥	رسوم اعتماد الجامعة
٢٨,٨٩٢	٢٩,٥٤٦	ألعاب مهنية
٦٥,٠٠٠	٢٢,٨٩٨	كبركات
٦١,١٠٥	٤٩,٧٧٥	كعويض نهاية الخدمة والإجازات
٥٩,٠٤٨	١٧,٣٠٤	مصاريف بنكية
٦١,٨٦٢	١٢٥	نقل ومواصلات
٢٣,٢٠٦	١,٢٥٠	سفر وتذاثل
٤٠٥,٩٤١	٢٤١,٥٨٢	متفرقة
٣,٩٧٩,٥٠٨	٧,٦٩٢,٢٦٤	

١٨- التزامات محتملة

يوجد على الشركة كما في ٣١ كانون الأول الالتزامات المحتملة التالية :

٢٠٢٢	٢٠٢١	
٢٢,٥٤٥	٥٤,٥٤٥	مصاريف بنكية
٢٢,٥٤٥	٥٤,٥٤٥	



شركة الزرقاء للتعليم والاستثمار  
(شركة مساهمة عامة محدودة)

إيضاحات حول القوائم المالية الموحدة (يتبع)  
للسنة المنتهية في ٣١ كانون الأول ٢٠٢٢  
(بالدينار الأردني)

#### ١٩- الوضع الخائولي للشركة

ملخص القضايا المرفوعة على الشركة من قبل الغير:  
بلغت قيمة القضايا المرفوعة من قبل الغير على الشركة بقيمة ٢٠٨,٣٥٠ دينار اردني.  
ملخص القضايا المرفوعة من الشركة على الغير:  
بلغت قيمة القضايا المرفوعة من قبل الشركة على الغير بقيمة ٨٩,٠٠٠ دينار اردني..

#### ٢٠- الأدوات المالية

##### القيمة العادلة

إن القيمة العادلة للموجودات المالية والمطلوبات المالية تتضمن الموجودات المالية النقد وما في حكمه والشيكات برسم التحصيل والذمم المدينة والأوراق المالية، وتتضمن المطلوبات المالية الأهم: الدائنة والتسهيلات الائتمانية والقروض والأرصدة الدائنة الأخرى.

المستوى الأول: الأسعار المرفقة العلنة في الأسواق النشطة لنفس الأدوات المالية.

المستوى الثاني: اساليب تقييم تعتمد على مدخلات تؤثر على القيمة العادلة ويمكن ملاحظتها بشكل مباشر أو غير مباشر في السوق.

المستوى الثالث: اساليب تقييم تعتمد على مدخلات تؤثر على القيمة العادلة ولا يمكن ملاحظتها بشكل مباشر أو غير مباشر في السوق.

المستوى الأول	المستوى الثاني	المستوى الثالث	المجموع	كما في ٣١ كانون الأول ٢٠٢٢
٨٩,٦٥١	-	-	٨٩,٦٥١	موجودات مالية بالقيمة العادلة من خلال بيان الدخل الشامل
٨٩,٦٥١	-	-	٨٩,٦٥١	
المستوى الأول	المستوى الثاني	المستوى الثالث	المجموع	كما في ٣١ كانون الأول ٢٠٢١
٨٠,٤٠٩	-	-	٨٠,٤٠٩	موجودات مالية بالقيمة العادلة من خلال بيان الدخل الشامل
٨٠,٤٠٩	-	-	٨٠,٤٠٩	

تعكس القيمة السجينة في المستوى الثالث كلفة شراء هذه الموجودات وليس قيمتها العادلة بسبب عدم وجود سوق نشط لها، هذا وفري إدارة الشركة أن كلفة الشراء هي انسب طريقة لتقوس القيمة العادلة لهذه الموجودات وأنه لا يوجد تذبذب في قيمتها.



## شركة الزرقاء لتتعليم والاستثمار

(شركة مساهمة عامة محدودة)

إيضاحات حول القوائم المالية الموحدة (يتبع)

للسنة المنتهية في ٣١ كانون الأول ٢٠٢٢

(بالتدريار الأردني)

## إدارة مخاطر رأس المال

تقوم الشركة بإدارة وأمنائها لتؤكد بأن الشركة تبقى مستمرة بينما تقوم بالمصون على العائد الأتلى عن خلال الحد الأملل لأرصداء الدين وحقوق الملكية، لم تتغير استراتيجية الشركة الإجمالية عن سنة ٢٠٢١.

إن هيكل رأس مال الشركة يضم حقوق الملكية العائدة للمساهمين في الشركة والتي تتكون من رأس المال والإحتياطات والأرباح المدورة كما هي مدرجة في بيان التغيرات في حقوق الملكية.

## معدل المديونية

يقوم مجلس إدارة الشركة بمراجعة هيكلية رأس المال بشكل دوري، وكجزء من هذه المراجعة، يقوم مجلس الإدارة بالأخذ بالإعتبار تكلفة رأس المال والمخاطر المرتبطة بكل فئة من فئات رأس المال والدين. إن هيكل رأس مال الشركة يضم دينون من خلال الاقتراض، ثم تقوم الشركة بتحديد حد أقصى لمعدل المديونية، ولا تتوقع الشركة زيادة في معدل المديونية. إن معدل المديونية في نهاية السنة هو كما يلي:-

٢٠٢١	٢٠٢٢	
٨,١٤٢,٠٧٦	١٨,٣٩٥,٢٣٢	المديونية
٣١,٠٨٦,٢٥٦	٣٠,٠٨٦,٥٦١	حقوق الملكية
%٢٦	%٦١	معدل المديونية / حقوق الملكية

## إدارة المخاطر العالية

إن نشاطات الشركة يمكن أن تتعرض بشكل رئيسي لمخاطر مالية ناتجة عن ما يلي:-

## إدارة مخاطر العملات الأجنبية

لا تتعرض الشركة لمخاطر عامة مرتبطة بتغيير العملات الأجنبية وبالتالي لا حاجة لإدارة فاعلة لهذا التعرض.

## إدارة مخاطر أسعار المربحة

تتج المخاطر المتعلقة بمعدلات المربحة بشكل رئيسي عن اقتراضات الأموال بمعدلات مربحة مختلفة وعن ودائع بمعدلات مربحة ثابتة، ونظراً لوجود أموال مقترضة من خلال المربحة فإن الشركة قد تتعرض لمثل هذه المخاطر في حال انخفاض أسعار المربحة في السوق على السعر الذي اقترضت الشركة بموجبه.

## مخاطر أسعار أخرى

تتعرض الشركة لمخاطر أسعار ناتجة عن إستراتيجياتها في حقوق ملكية شركات أخرى. تحتفظ الشركة باستثمارات في حقوق ملكية شركات أخرى لأغراض المتاجرة بها.



## شركة الزرقاء للتعليم والاستثمار

(شركة مساهمة عامة محدودة)

إيضاحات حول الفوائم المالية الموحدة (يتبع)

نفسنة المنتهية في ٣١ كانون الأول ٢٠٢٢

(بالتدينار الأردني)

### تحليل حساسية أسعار استثمارات الملكية

إن تحليل الحساسية أعاد مبنى على أساس مدى تعرض الشركة لمخاطر أسعار استثمارات في حقوق ملكية شركات أخرى عما بتاريخ البيانات المالية.

في حال كانت أسعار استثمارات في حقوق ملكية شركات أخرى أعلى/أقل بنسبة ٥%، لاصبحت أرباح الشركة أعلى/أقل بواقع ٤,٤٨٢ دينار أردني (٢٠٢٠: أعلى/أقل بواقع ٤,٠٢٠ دينار أردني) نتيجة لمحفظة الشركة المحسنة بتقوية العادلة من خلال قائمة الدخل الشامل.

إن حساسية الشركة لأسعار استثمارات في حقوق ملكية شركات أخرى لم تتغير بشكل جوهري مقارنة مع السنة السابقة نتيجة لعدم إضافة أو إسبعاد أي جزء هام من محفظة الاستثمارات خلال السنة.

### إدارة مخاطر الائتمان

تتمثل مخاطر الائتمان في عدم التزام أحد الأطراف لتعود الأدوات المالية بالوفاء بالتزاماته التعاقدية مما يؤدي إلى تعبد الشركة لخسائر مالية، ونظراً لوجود تعاقدات مع أي أطراف أخرى فإنه يوجد تعرض للشركة لمخاطر الائتمان بمختلف أنواعها. إن التعرض الائتماني الهام بالنسبة لأي جهة أو مجموعة جهات نتيها خصائص متشابهة تم الإفصاح عنها في الإيضاح رقم (١٦). وتصنف الشركة الجهات التي لديها خصائص متشابهة إذا كانت ذات علاقة. وفيما عدا المبالغ المتحققة بالأموال النقدية، إن مخاطر الائتمان الناتجة عن الأموال النقدية هي محدودة حيث أن للجهات التي يتم التعامل معها هي بنوك محلية لديها سمعات جيدة والتي يتم مراقبتها من الجهات الرقابية.

إن المبالغ المدرجة في هذه البيانات المالية تمثل تعرضات الشركة الأعلى لمخاطر الائتمان للذمم المدونة انتجارية والإيرادات مستحقة القبض والنقد ومرتدات النقد.

### إدارة مخاطر السيولة

إن مسؤولية إدارة مخاطر السيولة تقع على مجلس الإدارة وذلك لإدارة متطلبات الشركة النقدية والسيولة قصيرة الأجل ومتوسطة الأجل وطويلة الأجل. وتقوم الشركة بإدارة مخاطر السيولة من خلال مراقبة التنبؤات النقدية المستقبلية والمهمة بصورة دائمة وتقابل تواريخ استحقاق الموجودات والالتزامات النقدية.



## شركة الزرقاء للتعليم والاستثمار

(شركة مساهمة عامة محدودة)

إيضاحات حول القوائم المالية الموحدة (تابع)

للسنة المنتهية في ٣١ كانون الأول ٢٠٢٢

(بالدينار الأردني)

يبين الجدول الآتي الاستحقاقات المتعاقد عليها لمطلوبات الشركة المالية غير المشتقة . تم إعداد الجداول بناءً على التدفقات النقدية غير المخسومة للصنويات المالية وذلك بموجب تواريخ الإستحقاق المبكرة التي قد يطلب بموجبها من الشركة أن تقوم بالتسديد أو القبض. يضم الجدول التدفقات النقدية لمبالغ الرئيسية والمربحة:

معدل المربحة	سنة وأقل	أكثر من سنة	المجموع
٢٠٢٢ :			
أدوات لا تحمل مربحة	١٣,٩٥٩,٣٤٩	-	١٣,٩٥٩,٣٤٩
أدوات تحمل مربحة	٢,٤٦٣,٩٤٠	١٥,٩٣١,٢٩٢	١٨,٣٩٥,٢٣٢
المجموع	١٦,٤٢٣,٢٨٩	١٥,٩٣١,٢٩٢	٣٢,٣٥٤,٥٨١
٢٠٢١ :			
أدوات لا تحمل مربحة	٩,٢٧٥,١٩٦	-	٩,٢٧٥,١٩٦
أدوات تحمل مربحة	٢,٩٢٢,٤٧٣	٥,١٩٩,٦٠٣	٨,١٤٢,٠٧٦
المجموع	١٢,١٩٧,٦٦٩	٥,١٩٩,٦٠٣	١٧,٣٩٧,٢٧٢

## ٢١ - التحليل القطاعي لنشاط الشركة

تعمل الشركة في قطاعات الأعمال التشغيلية التالية ضمن منطقة جغرافية واحدة وهي المملكة الأردنية الهاشمية.

ان تفاصيل إيرادات وأرباح القطاعات التشغيلية للشركة هي على النحو التالي :

إيرادات القطاع	٢٠٢٢	٢٠٢١	أرباح القطاع	٢٠٢٢	٢٠٢١
قطاع الجامعة والكلية التقنية	١٥,٧٢٠,٩٤٠	١٣,١٥٣,٤٥١	(٨٩٥,٣٣٠)	(٢٣٣,١٩٣)	
قطاع الشركة	٥,٥٣٦,٣٦٥	٢,٩٧٠,٩٧٨	٢,٥٧٢,١٦٦	١,٩٢٣,١٨٠	
قطاع المدارس	١,٦٥٩,٠٦٣	١,٣٩٢,٨١٤	(١,٠٢١,٦٣١)	(١,١٢٦,٥٣٤)	
قطاعات أخرى	-	١٨,٤١٧	-	(٢٧,٧٤٣)	
المجموع	٢٢,٩١٦,٣٦٨	١٨,٥٣٥,٦٦٠	١٥٥,٢٠٥	٥٤٥,٧١٠	



(شركة مساهمة عامة محدودة)

بالمسئلة الختامية في ٣١ كانون الأول ٢٠٢٢

(بائیں پناہ)

مطلوبات القطاع

### موجودات القطاع

٢٠٢١	٢٠٢٢	٢٠٢١	٢٠٢٢	
٦,٨٩٠,٠٨٨	٩,١٢٦,٧٣٥	٣٢,٨١٧,٠٨٨	٤٤,٣٩٦,٤٧٢	قطاع الجامعة والكلية التقنية
٨,٦٥٨,٧٩٠	٢١,٠٥٦,٤١٤	٥,٢٦٦,٠٩١	٧,٩٣٦,٦٩١	قطاع الشركة
١,٣٧٢,٧٧٥	٢,٠٩٦,٧٢٢	٩,٠٣٢,١٩١	٩,٠٥٧,٤٥٨	قطاع المدارس
٦٩٤,٦١٩	٧٩,٧٢١	١,٥٨٧,٢٥٨	٩٥٠,٥٢١	قطاعات أخرى
١٧,٦١٧,٢٧٢	٣٢,٣٥٤,٥٨١	٤٨,٦٩٨,٦٢٨	٦٢,٤٤١,١٤٢	المجموع

تمت المصادقة على القوائم المالية الموجدة من قبل مجلس إدارة الشركة بتاريخ :،،،~  
هذه القوائم المالية موافقة البيئة العامة للمساهمين.

تم إعادة تصنيف وتبويب بعض أرقام سنة ٢٠٢١ لتتطابق مع أرقام السنة المنتهية في ٣١ كانون الأول ٢٠٢٢.

