



التقرير السنوي الحادي والستون

٢٠٢٥

شركة الحمة المعدنية الأردنية

شركة مساهمة عامة محدودة



تأسست عام ١٩٦٤

شركة الحمة المعدنية الأردنية

شركة مساهمة عامة

تأسست عام ١٩٦٤

التقرير السنوي الحادي والستون لمجلس الإدارة

عن أعمال الشركة والقوائم المالية

للسنة المنتهية في ٣١ كانون الأول ٢٠٢٥

موقع الحمة السياحي / الحمة الأردنية

هاتف ٠٢/٧٥٠٠٥٠٥ فاكس ٠٢/٧٥٠٠٥١١

الإدارة العامة / عمان

هاتف ٤٦٥١٢٢٨ فاكس ٤٦٥١٥٣٣

ص.ب ٥٣١٥ عمان ١١١٨٣ الأردن



٤	مجلس الإدارة
٥	كلمة رئيس مجلس الإدارة
٦	تقرير مجلس الإدارة
٦	أولاً: نشاطات الشركة الرئيسية
٦	ثانياً: الوضع المالي للشركة
٧	ثالثاً: التطلعات المستقبلية للشركة لعام ٢٠٢٦
٨	رابعاً: عملاً بأحكام تعليمات الإفصاح الصادرة من هيئة الأوراق المالية فإن مجلس الإدارة يدرج تالياً ما يلي:
٨	١. أنشطة الشركة وأماكن الشركة الجغرافية وعدد الموظفين في كل منها وحجم الاستثمار الرأسمالي للشركة
٨	٢. الشركات التابعة للشركة
٩	٣. أسماء أعضاء مجلس الإدارة ونبذة تعريفية عن كل منهم وأسماء ورتب اشخاص الإدارة العليا ونبذة تعريفية عن كل منهم
١٣	٤. أسماء كبار مالكي الأسهم وعدد الأسهم المملوكة لكل منهم مقارنة مع السنة السابقة
١٣	٥. الوضع التنافسي للشركة ضمن قطاع نشاطها
١٣	٦. درجة الاعتماد على موردين محددين أو عملاء رئيسيين محلياً أو خارجياً
١٣	٧. الحماية الحكومية أو الامتيازات التي تتمتع بها الشركة أو أي من منتجاتها بموجب القوانين والأنظمة أو غيرها
١٥	٨. القرارات الصادرة عن الحكومة أو المنظمات الدولية أو غيرها التي لها تأثير مادي على عمل الشركة أو منتجاتها وقدرتها التنافسية
١٦	٩. الهيكل التنظيمي للشركة وعدد موظفيها وفئات مؤهلاتهم وبرامج التأهيل والتدريب لموظفي الشركة
١٧	١٠. المخاطر التي تتعرض الشركة لها
١٧	١١. الانجازات التي حققتها الشركة خلال السنة المالية ٢٠٢٥
١٧	١٢. الأثر المالي لعمليات ذات طبيعة غير متكررة حدثت خلال السنة المالية ولا تدخل ضمن نشاط الشركة الرئيسي
١٨	١٣. السلسلة الزمنية للأرباح (الخسائر) والأرباح الموزعة وصافي حقوق المساهمين وأسعار الأوراق المالية
١٩	١٤. تحليل المركز المالي للشركة ونتائج أعمالها خلال السنة المالية ٢٠٢٥
٢٠	١٥. التطورات المستقبلية الهامة والخطة المستقبلية للشركة للسنة المقبلة
٢٠	١٦. مقدار أتعاب التدقيق للشركة ومقدار أي أتعاب عن خدمات أخرى تلقاها المدقق أو مستحقة له
٢١	١٧. أ - عدد الأوراق المالية المملوكة من قبل أعضاء مجلس الإدارة
٢٢	ب - عدد الأوراق المملوكة من قبل أشخاص الإدارة العليا التنفيذية
٢٢	ج - عدد الأوراق المملوكة من قبل أقارب أعضاء مجلس الإدارة وأقارب أشخاص الإدارة العليا التنفيذية
٢٢	١٨. أ - المزايا والمكافآت التي يتمتع بها كل من رئيس وأعضاء مجلس الإدارة
٢٣	ب - المزايا والمكافآت التي يتمتع بها أشخاص الإدارة العليا التنفيذية
٢٣	١٩. التبرعات والمنح التي دفعتها الشركة خلال السنة المالية
٢٣	٢٠. العقود والمشاريع والارتباطات التي عقدتها الشركة المصدرة مع الشركات التابعة أو الشقيقة أو الحليفة أو رئيس مجلس الإدارة أو المدير العام أو أي موظف في الشركة أو أقاربهم
٢٣	٢١. أ. مساهمة الشركة في حماية البيئة
٢٣	ب. مساهمة الشركة في خدمة المجتمع المحلي
٢٤	قواعد الحوكمة والقواعد الإرشادية للحوكمة ومدى التزام الشركة بـ تطبيقها
٢٥	الإقرارات
٢٥	توصيات مجلس الإدارة للهيئة العامة العادية
٢٧	القوائم المالية لعام ٢٠٢٥



تأسست عام ١٩٦٤



صور فوتوغرافية للبناء الخارجي لمشروع النزل البيئي

تمتلك الشركة قطع أراضي في منطقة الحمة الأردنية وهي قرية أردنية تقع في حوض وادي اليرموك شمال المملكة حيث تبعد عن عمان مسافة ١٠٠ كم إلى الشمال و ٩ كم شمال منطقة أم قيس الأثرية، ويقدر عدد سكانها بـ ٣,٢٧ نسمة حسب إحصاء ٢٠١٨.

تقوم الشركة ببناء منتجع بيئي يحتوي على ثلاثين غرفة فندقية وبرك سباحة علاجية ومطاعم.



صورة ثلاثية الأبعاد لـ تصميم الهندسي للردهة في مشروع النزل البيئي

تأسست شركة الحمة المعدنية الأردنية بتاريخ ٤ حزيران ١٩٦٤ ، ويتميز موقع الحمة باحتضانه ينابيع معدنية ساخنة غنية بالعناصر الطبيعية المفيدة المنبثقة من باطن الأرض، مما يجمع بين المقومات الجمالية والفوائد الصحية لمرتابديه. كما تتمتع أراضي الشركة بغطاء تربة خصب يـ تيح إقامة مساحات زراعية واسعة ذات مناظر طبيعية متميزة، تسهم في تعزيز الخصوصية وتوفير بيئة متكاملة للنزلاء.



مجلس الإدارة

رئيس مجلس الإدارة

السيد ياسين خليل "محمد ياسين" التلهوني
ممثل شركة زارة للاستثمار القابضة

نائب رئيس مجلس الإدارة

السيد سهل مروان أكرم دودين
ممثل شركة رم للفنادق والسياحة

عضو

السيد كميل عبد الرحمن إبراهيم سعد الدين
ممثل شركة فنادق النبطي

عضو

السيد خالد صبيح طاهر المصري
ممثل الشركة الوطنية للفنادق والسياحة

عضو

السيد أحمد إبراهيم محمد مجوم
ممثل شركة عمان للاستثمار السياحي

عضو

السيد مالك الخوري بولس بطرس حداد
ممثل شركة النقلات السياحية الأردنية – جت

عضو

السيد ثامر أحمد عبد المجيد عبيدات
ممثل شركة زارة للاستثمار القابضة

عضو مجلس الإدارة المنتدب لإدارة أعمال الشركة
المدير المالي المنتدب من شركة زارة للاستثمار القابضة

السيد أحمد إبراهيم مجوم
السيدة إيمان أحمد الطوالبة

مدققو حسابات الشركة
المستشار القانوني للشركة

السادة إرنست ويونغ
الأستاذ غيث إبراهيم عيسى المعاني



كلمة رئيس مجلس الإدارة

حضرات السيدات والسادة مساهمي الشركة الكرام السلام عليكم ورحمة الله وبركاته

يسرني في مستهل كلمتي أن أتقدم إليكم بأطيب التحيات، وأن أعرب عن تقديري لحضوركم واهتمامكم الكريم، ويسعدني أن أقدم لكم التقرير السنوي الحادي والستين لمساهمي شركة الحمة المعدنية الأردنية المساهمة العامة المحدودة، لنستعرض معاً أبرز التطورات التي شهدتها شركتكم خلال عام ٢٠٢٥، إضافة إلى الخطط المستقبلية لعام ٢٠٢٦.

في هذا العام، أود أن أطلعكم على آخر المستجدات المتعلقة بمشروع شركتكم الرائد في مجال الفنادق البيئية وسياحة العافية. يمتد هذا المشروع على مساحة بناء تقدر ب ٦ الاف متر مربع ضمن أرض الشركة البالغة مساحتها ٥٠ دونماً. وقد تم الانتهاء من المرحلة الأولى للمشروع التي بدأت في أواخر عام ٢٠٢٠، بكلفة إجمالية بلغت ٣,٧ مليون دينار، وشملت أعمال الحفر والتشييد الأساسية. ويُعد المشروع من المبادرات الرائدة في مجال السياحة البيئية، ومن المتوقع أن يسهم في تعزيز مكانة المنطقة على الخارطة السياحية العالمية.

وخلال العام ٢٠٢٥ ظهرت تحديات فنية ناتجة عن عوامل تنظيمية خارجية، تمثلت بانخفاض تدفق المياه ودرجة حرارتها وتغير لونها وخصائصها العلاجية نتيجة زيادة عمليات ضخ المياه وحفر الآبار في المناطق المحيطة بالموقع. وعلى إثر ذلك، قامت الشركة بتكليف جهة استشارية متخصصة لإجراء الدراسات المائية اللازمة، إلى جانب التنسيق والتواصل مع الجهات الرسمية ذات العلاقة لمعالجة هذه التحديات وإعادة الأوضاع لما كانت عليه سابقاً، بما يضمن استدامة الموارد الطبيعية اللازمة لاستكمال المشروع.

وبالنظر إلى هذه المستجدات، إضافة إلى التداعيات السلبية للتوترات الاقليمية وتأثيرها على القطاع السياحي، والتي تستدعي التريث في الإنفاق الرأسمالي في المرحلة الحالية، فإن الشركة لن تقوم بإكمال المراحل اللاحقة قبل إعادة المياه وتدفقها ودرجة حرارتها وخصائصها العلاجية إلى ما كانت عليه سابقاً.

أما فيما يتعلق بخطط الشركة لعام ٢٠٢٦، فإن استكمال مشروع النزل البيئي سيبقى مرهوناً بمعالجة التحديات الفنية والتنظيمية القائمة، واستكمال الدراسات المتخصصة والحصول على الموافقات الرسمية اللازمة، بما يضمن تنفيذ المشروع وفق أسس فنية سليمة وضمن إطار زمني واقعي ومدرّوس، وبما يحافظ على مصالح الشركة ومساهميها. ومن المتوقع، عند استكمال المشروع، أن يشكل إضافة نوعية للبيئة السياحية المحلية، ومساهمة فاعلة في دعم الاقتصاد الوطني من خلال توفير فرص عمل وتعزيز النشاط الاقتصادي في المنطقة، إلى جانب ترسيخ مفاهيم السياحة البيئية المستدامة وسياحة العافية وفق أفضل المعايير العالمية.

وفي الختام، أتقدم بالشكر الجزيل لجميع المساهمين على دعمهم المستمر، ولأعضاء مجلس الإدارة والعاملين بالشركة على جهودهم الدؤوبة في تعزيز مصالح الشركة وتحقيق أهدافها.

رئيس مجلس الإدارة
ياسين خليل التلهوني



تقرير مجلس الإدارة ٢٠٢٥

حضرات السادة مساهمي الشركة الكرام،

يسر مجلس إدارة شركة الحمة المعدنية الأردنية أن يرحب بكم ويشكركم على تلبية دعوته لحضور الاجتماع السنوي الحادي والستين للهيئة العامة العادية للمساهمين، والذي سيتم فيه إطلاعكم على أعمال الشركة ونشاطاتها وقوائمها المالية لعام ٢٠٢٥ وكذلك التطلعات المستقبلية للشركة للعام المقبل ٢٠٢٦:

أولاً: أنشطة الشركة الرئيسية:

- تملك مواقع المياه المعدنية في منطقة الحمة الأردنية لغايات إنشاء النزل والفنادق والمطاعم.
- دعم وتوفير فرص عمل لسكان المنطقة بالإضافة الى تنشيط السياحة الترفيهية والعلاجية بما يتلاءم مع السياحة الحديثة وتعزيز مفاهيم تطوير البيئة السياحية.

ثانياً: الوضع المالي للشركة:

في ضوء عدم وجود إيرادات تشغيلية، تشير القوائم المالية للشركة كما في ٣١ كانون الأول ٢٠٢٥ إلى ما يلي:

بلغ صافي أرباح الشركة قبل الضرائب ٦٠,٩٤٥ دينار مقارنة بصافي ربح ١٢٢,٣١٧ دينار لعام ٢٠٢٤، ويعزى انخفاض صافي الربح قبل الضرائب إلى انخفاض إيرادات الفوائد البنكية على وديعة الشركة بمبلغ ٥٤ ألف دينار لتصل إلى ٣٠,٤١٥ دينار مقارنة مع ٣٥٨,٥٥٤ دينار لعام ٢٠٢٤، وفي المقابل تم تسجيل تكاليف التمويل البالغة ٨١,٠٠٠ دينار في العام ٢٠٢٥ مقارنة مع ٨٠,٨٤٥ دينار لعام ٢٠٢٤، كما بلغت حصة المصاريف المشتركة مع الشركة الأم مبلغ ٨٩,٧٣٧ دينار في العام ٢٠٢٥ مقارنة مع ٨٢,٣٨٤ دينار لعام ٢٠٢٤.

بلغت قيمة وديعة الشركة في نهاية العام ٢٠٢٥ مبلغ ٤٩٠,٥٠٧ دينار مقارنة مع ٦٥٨,٨٨٤ دينار لعام ٢٠٢٤.

يتم ربط الوديعة بالدينار الأردني لأجل ثلاثة أشهر لدى بنك محلي وتتقاضى فوائد بمعدل يتراوح ما بين ٥% و ٥,٥% خلال العام ٢٠٢٥.

بلغ الجزء غير المستغل من القرض المتناقص تحت مظلة سلف البنك المركزي لدعم القطاع السياحي مبلغ ١٧ مليون دينار بسعر فائدة ٣% من أصل القرض البالغ ٤ مليون دينار، وذلك لتمويل إنشاء المنتجع البيئي.



ثالثاً: التطلعات المستقبلية للشركة لعام ٢٠٢٦:

تم الانتهاء من المرحلة الأولى للمشروع والتي بدأت في نهاية العام ٢٠٢٠ بكلفة وصلت الى ٣٧ مليون دينار والتي شملت أعمال الحفر والأعمال الإنشائية. وخلال عام ٢٠٢٥، ظهرت تحديات فنية ناتجة عن عوامل تنظيمية خارجية، تمثلت بانخفاض تدفق المياه ودرجة حرارتها وتغير لونها وخصائصها العلاجية نتيجة زيادة عمليات ضخ المياه وحفر الآبار في المناطق المحيطة بالموقع. وعلى إثر ذلك، قامت الشركة بتكليف جهة استشارية متخصصة لإجراء الدراسات المائية اللازمة، إلى جانب التنسيق والتواصل مع الجهات الرسمية ذات العلاقة لمعالجة هذه التحديات وإعادة الأوضاع لما كانت عليه سابقاً، بما يضمن استدامة الموارد الطبيعية اللازمة لاستكمال المشروع.

وبخصوص العام ٢٠٢٦ وفيما يتعلق بالمرحلة الثانية من المشروع والتي تشمل أعمال التشغيلات والأعمال الكهروميكانيكية فإن استكمال مشروع النزل البيئي سيبقى مرهوناً بمعالجة التحديات الفنية والتنظيمية القائمة، واستكمال الدراسات المتخصصة والحصول على الموافقات الرسمية اللازمة. ويأتي ذلك بهدف تنفيذ المشروع وفق أسس فنية سليمة، وضمن إطار زمني واقعي ومدرّوس، وبما يحفظ مصالح الشركة ومساهميها.



صورة فوتوغرافية لموقع الحمة السياحي للمرحلة الأولى المكتملة من مشروع النزل والتي تشمل أعمال الحفر والأعمال الإنشائية



تأسست عام ١٩٦٤

رابعاً: عملاً بأحكام تعليمات الإفصاح الصادرة عن مجلس مفوضي هيئة الأوراق المالية فإن مجلس الإدارة يدرج تالياً ما يلي:

١. أنشطة الشركة الرئيسة:

أ. إن أهم أنشطة وغايات الشركة، تملك مواقع المياه المعدنية في منطقة المخيبة والمناطق المحيطة وإنشاء الفنادق والنزل، والحمامات، والمطاعم، والمقاهي.

ب. أماكن الشركة الجغرافية وعدد الموظفين في كل منها:

- تقع مكاتب الإدارة العامة لشركة الحمة المعدنية الأردنية في العاصمة عمان، منطقة جبل عمان، شارع وادي صقرة، عمارة استرا بلازا، الطابق السابع.
- لا يوجد موظفون في الإدارة العامة، باستثناء عضو مجلس الإدارة المنتدب لإدارة أعمال الشركة والمدير المالي المنتدب من شركة زارة للاستثمار القابضة.
- تملك الشركة حالياً موقع الحمة السياحي في شمال المملكة الكائن في منطقة الحمة الأردنية ولديها مشروع نزل بيئي في الموقع تم انجاز المرحلة الأولى من المشروع والتي تشمل أعمال الحفر والأعمال الإنشائية وبلغ عدد الموظفين لعام ٢٠٢٥ ستة موظفين لحراسة الموقع.
- لا يوجد للشركة أي فروع داخلية أو خارجية.

ت. رأس المال وحجم الاستثمار الرأسمالي للشركة

- بلغ رأس مال الشركة المصرح به ٩٠٠,٠٠٠ دينار في حين بلغ رأس المال المدفوع ٧٤٥٢٢,٠٢ دينار بقيمة اسمية دينار للسهم الواحد.
- بلغ حجم الاستثمار الرأسمالي للشركة (٤٠١٩٢,٠٢) دينار لعام ٢٠٢٥ مقارنة مع (٤٠١٩٢,٠٢) دينار لعام ٢٠٢٤ والذي يمثل صافي القيمة الدفترية لأرض موقع الحمة السياحي بالإضافة إلى تكاليف العمل المنجز من مشروع النزل البيئي.
- لا يوجد للشركة استثمارات في رأسمال شركات أخرى كما في نهاية عام ٢٠٢٥.

٢. الشركات التابعة للشركة:

لا توجد شركات تابعة .





٣. أ. أسماء أعضاء مجلس الإدارة ونبذة تعريفية عن كل منهم:

شركة زارة للاستثمار القابضة

ياسين خليل "محمد ياسين" التلهوني ممثل الشخص الاعتباري

المنصب رئيس مجلس الإدارة

تاريخ الميلاد ١٩٧٣/٥/٨

تاريخ التمثيل ٢٠٢٢/٤/١٩

تاريخ الانتخاب للمجلس الحالي ٢٠٢٢/٤/١٩

الشهادة العلمية وتاريخ التخرج بكالوريوس اقتصاد | ١٩٩٤

الخبرات العملية رجل أعمال

العضوية

- نائب رئيس مجلس إدارة شركة الفنادق والسياحة الأردنية
- عضو مجلس إدارة شركة الكهرباء الأردنية
- عضو مجلس إدارة بنك القاهرة عمان
- عضو مجلس إدارة والمدير العام لشركة زارة للاستثمار القابضة

شركة رم للفنادق والسياحة

سهل مروان أكرم دودين ممثل الشخص الاعتباري

المنصب نائب رئيس مجلس الإدارة

تاريخ الميلاد ١٩٦٣/١١/١٩

تاريخ التمثيل منذ عام ١٩٩٨

تاريخ الانتخاب للمجلس الحالي ٢٠٢٢/٤/١٩

الشهادة العلمية وتاريخ التخرج بكالوريوس هندسة مدنية | ١٩٨٦

بكالوريوس هندسة ميكانيكية | ١٩٨٦

الخبرات العملية

- المدير التنفيذي لشركة واحة أيله للتطوير
- نائب المدير العام للشؤون الفنية لشركة زارة للاستثمار ١٩٩٥ – ٢٠٠٣
- مدير الصيانة في فندق الأردن انتركونتيننتال ١٩٨٨ – ١٩٩٥

العضوية

- عضو مجلس إدارة شركة واحة أيله للتطوير وشركاتها التابعة
- عضو مجلس استثمار صندوق استثمار أموال الضمان الاجتماعي لغاية شهر أيار ٢٠٢٣
- عضو مجلس إدارة هيئة تنشيط السياحة لغاية شهر آب ٢٠٢٣
- نائب رئيس مجلس إدارة شركة العقبة للمطارات لغاية شهر آب ٢٠٢٣
- عضو مجلس إمناء شركة إنجاز
- عضو مجلس إدارة الجمعية الأردنية للمماراثونات
- عضو مجلس إدارة محطة العلوم البحرية
- عضو مجلس إدارة منتدى الاستراتيجيات الأردني اعتباراً من شهر آذار ٢٠٢٣



شركة فنادق النبطي

ممثل الشخص الاعتباري

كميل عبد الرحمن إبراهيم سعد الدين

المنصب

عضو مجلس الإدارة

تاريخ الميلاد

١٩٥١/٧/٢٦

تاريخ التمثيل

٢٠٢٣/٣/١٤

تاريخ الانتخاب للمجلس الحالي

٢٠٢٣/٣/١٤

الشهادة العلمية وتاريخ التخرج

دبلوم عالي هندسة مدنية | ١٩٧٦
المستوى المتقدم في الرياضيات التطبيقية والفيزياء | ١٩٧٣

الخبرات العملية

- نائب الرئيس / الشركة العربية للتجارة والتمويل (مجموعة أسترا)

العضوية

- نائب رئيس الشركة العربية للتجارة والتمويل (مجموعة أسترا)
- عضو مجلس إدارة مجموعة أسترا الصناعية (السعودية)
- عضو مجلس إدارة شركة الفنادق والسياحة الأردنية
- عضو مجلس إدارة شركة زارة للاستثمار القابضة

الشركة الوطنية للفنادق والسياحة

ممثل الشخص الاعتباري

خالد صبيح طاهر المصري

المنصب

عضو مجلس الإدارة

تاريخ الميلاد

١٩٦٦/٢/١٩

تاريخ التمثيل

٢٠٢٢/٤/١٩

تاريخ الانتخاب للمجلس الحالي

٢٠٢٢/٤/١٩

الشهادة العلمية وتاريخ التخرج

ماجستير إدارة أعمال | ١٩٩٠

الخبرات العملية

رجل اعمال

العضوية

- نائب رئيس مجلس إدارة شركة زارة للاستثمار القابضة
- عضو مجلس إدارة شركة الفنادق والسياحة الأردنية
- عضو مجلس إدارة بنك القاهرة عمان حتى شهر كانون ثاني ٢٠٢١
- عضو مجلس إدارة البنك العربي منذ شهر شباط ٢٠٢١
- نائب رئيس مجلس إدارة البنك العربي منذ شهر آذار ٢٠٢٢



تأسست عام ١٩٦٤

شركة عمان للاستثمار السياحي

ممثل الشخص الاعتباري أحمد إبراهيم محمد مجموعم

المنصب

عضو مجلس الإدارة
عضو مجلس إدارة منتدب لإدارة أعمال الشركة

تاريخ الميلاد

١٩٦٤/١١/١٦

تاريخ التمثيل

منذ عام ٢٠١٠

تاريخ الانتخاب للمجلس الحالي

٢٠٢٢/٤/١٩

الشهادة العلمية وتاريخ التخرج

ماجستير نظم محاسبة وتدقيق | ١٩٩١
CPA المعهد الأمريكي للمحاسبين القانونيين

الخبرات العملية

- المدير المالي التنفيذي لشركة زارة للاستثمار القابضة
- شغل عدة مناصب استشارية ومالية في العديد من المؤسسات والشركات الرائدة المحلية والإقليمية

العضوية

- عضو مجلس إدارة شركة النقلات السياحية الأردنية – جت

شركة النقلات السياحية الأردنية – جت

ممثل الشخص الاعتباري مالك الخوري بولس بطرس حداد

المنصب

عضو مجلس الإدارة

تاريخ الميلاد

١٩٥٧/٧/٦

تاريخ التمثيل

٢٠٢٢/٤/٢٧

تاريخ الانتخاب للمجلس الحالي

٢٠٢٢/٤/٢٧

الشهادة العلمية وتاريخ التخرج

بكالوريوس هندسة ميكانيك | ١٩٨٢

الخبرات العملية

- وزير نقل سابق
- مدير عام شركة النقلات السياحية الأردنية – جت منذ ٢٠٠٧ ولغاية ٢٠٢٢/١٢/٣١

العضوية

- رئيس هيئة المديرين لشركة مركز تنمية الحرف الاردنية – الأيدي
- عضو مجلس إدارة الأردنية للطيران
- عضو مجلس إدارة مستشفى الجامعة الأردنية
- أمين عام الاتحاد العربي للنقل البري



تأسست عام ١٩٦٤

شركة زارة للاستثمار القابضة

ثامر أحمد عبد المجيد عبيدات

ممثل الشخص الاعتباري

عضو مجلس الإدارة

المنصب

١٩٦٥/١١/١٦

تاريخ الميلاد

٢٠٢٢/٤/٢٧

تاريخ التمثيل

٢٠٢٢/٤/٢٧

تاريخ الانتخاب للمجلس الحالي

بكالوريوس قانون | ١٩٨٧

الشهادة العلمية وتاريخ التخرج

ماجستير قانون | ١٩٨٨

- شريك مدير في شركة عبيدات وطراونة وكرد محامون ومستشارون قانونيون
- محام في شركة وايت اند كيس / نيويورك ١٩٨٨-١٩٩١

الخبرات العملية

ب. أسماء ورتب أشخاص الإدارة العليا ونبذة تعريفية عن كل واحد منهم:

السيد أحمد إبراهيم محمد مجموع

عضو مجلس الإدارة المنتدب لإدارة اعمال الشركة

المنصب

١٩٦٤/١١/١٦

تاريخ الميلاد

٢٠١٦/٦/٨

تاريخ التعيين لإدارة اعمال الشركة

ماجستير نظم محاسبة وتدقيق | ١٩٩١
CPA المعهد الأمريكي للمحاسبين القانونيين

الشهادة العلمية

- المدير المالي التنفيذي لشركة زارة للاستثمار القابضة
- شغل عدة مناصب استشارية ومالية في العديد من المؤسسات والشركات الرائدة المحلية والاقليمية

الخبرات العملية

السيدة إيمان أحمد الطوالبة

مدير مالي منتدب من شركة زارة للاستثمار القابضة

المنصب

١٩٩٤/١٠/٢٤

تاريخ الميلاد

٢٠١٦

تاريخ التعيين

بكالوريوس محاسبة

الشهادة العلمية

القائم بأعمال المدير المالي لشركة زارة للاستثمار القابضة

الخبرات العملية



تأسست عام ١٩٦٤

٤. أسماء كبار مالكي الأسهم وعدد الأسهم المملوكة لكل منهم مقارنة مع السنة السابقة:

الاسم	٢٠٢٥		٢٠٢٤	
	عدد الأسهم المملوكة	النسبة المئوية إلى رأس المال	عدد الأسهم المملوكة	النسبة المئوية إلى رأس المال
شركة زارة للاستثمار القابضة	٦٩١٠٩٧٤	٪٩٢٫٧	٦٩١٠٩٧٤	٪٩٢٫٧
المرحوم السيد / جميل سعود حباس	٢٢٩٦٤٢	٪٣١	٢٢٩٦٤٢	٪٣١
السيدة / خالدة ممدوح الخالدي	٩٣٤٤٦	٪١٣	٩٣٤٤٦	٪١٣
وزارة المالية الأردنية	٤٧٨٢٤	٪٠٫٦	٢٥٠٣٠	٪٠٫٣
شركة عمان للاستثمار السياحي	٣٦٠٠٠	٪٥	٣٦٠٠٠	٪٥
شركة الواحة الفندقية	١٨٠٠٠	٪٢	١٨٠٠٠	٪٢
شركة رم للفنادق والسياحة	١٨٠٠٠	٪٢	١٨٠٠٠	٪٢
الشركة الوطنية للفنادق والسياحة	١٨٠٠٠	٪٢	١٨٠٠٠	٪٢
المجموع	٧٣٧١٨٨٦	٪٩٨٫٩	٧٣٤٩٠٩٢	٪٩٨٫٦

٥. الوضع التنافسي للشركة ضمن قطاع نشاطها:

تمتلك الشركة أراضي في ينابيع المياه المعدنية لمنطقة الحمة الأردنية بهدف بناء نزل بيئي مميز في شمال المملكة.

لا يمكن تحديد الوضع التنافسي للشركة ضمن قطاع نشاطها في شمال المملكة لعدم وجود نشاط او عمليات تشغيلية حيث تقوم الشركة ببناء منتجع بيئي يحتوي على ثلاثين غرفة فندقية وبرك سباحة علاجية ومطاعم.

٦. درجة الاعتماد على موردين محددين أو عملاء رئيسيين محلياً أو خارجياً:

لا تعتمد الشركة على موردين محددين أو عملاء رئيسيين محلياً أو خارجياً يشكلون (١٠٪) فأكثر من إجمالي المشتريات و/أو المبيعات.

٧. الحماية الحكومية أو الامتيازات التي تتمتع بها الشركة أو أي من منتجاتها بموجب القوانين والأنظمة أو غيرها:

لا يوجد أي حماية حكومية أو امتيازات تتمتع بها الشركة أو أي من منتجاتها بموجب القوانين والأنظمة أو غيرها.

لا يوجد أي براءات اختراع أو حقوق امتياز حصلت عليها الشركة.



تأسست عام ١٩٦٤

صور ثلاثية الأبعاد لبعض التصاميم الهندسية للمشروع



تتجه الشركة من خلال الـ تصاميم الهندسية لمشروع النزل إلى تطوير مبانٍ مستدامة وصديقة للبيئة وتتميز بكفاءة أعلى من حيث استهلاك الطاقة والتكلفة والصيانة، وبطابع جمالي وتصميم جذاب ودرجة عالية من الراحة الداخلية.





تأسست عام ١٩٦٤

وبهدف تطوير السياحة الزراعية والريفية، ومن خلال تصاميم مشروع النُّزل، ركزت الشركة على تعزيز مفهوم السياحة الزراعية عبر خلق منتج سياحي جديد يساهم في حماية الأراضي واستدامة النشاط الزراعي، وتقديم تجربة سياحية وتعليمية متميزة للزوار، بما يساهم في خدمة المجتمع ودعم الحركة السياحية والتنمية الاقتصادية في المنطقة.



٨. القرارات الصادرة عن الحكومة أو المنظمات الدولية أو غيرها التي لها تأثير مادي على عمل الشركة أو منتجاتها وقدرتها التنافسية:

يتأثر نشاط الشركة بالقرارات الصادرة عن الجهات الحكومية المتعلقة باستعمال ينابيع المياه المعدنية، وإجراءات الحفاظ عليها من التلوث، وتنظيم عمليات ضخ المياه وحفر الآبار في المناطق المحيطة.

يتمتع مشروع تحديث وتطوير منتج الحمة السياحي المنوي بإقامته بالإعفاءات التي ينص عليها قانون البيئة الاستثمارية.

لا يوجد أي قرارات صادرة عن الحكومة أو المنظمات الدولية أو غيرها لها أثر مادي على عمل الشركة أو منتجاتها أو قدرتها التنافسية.

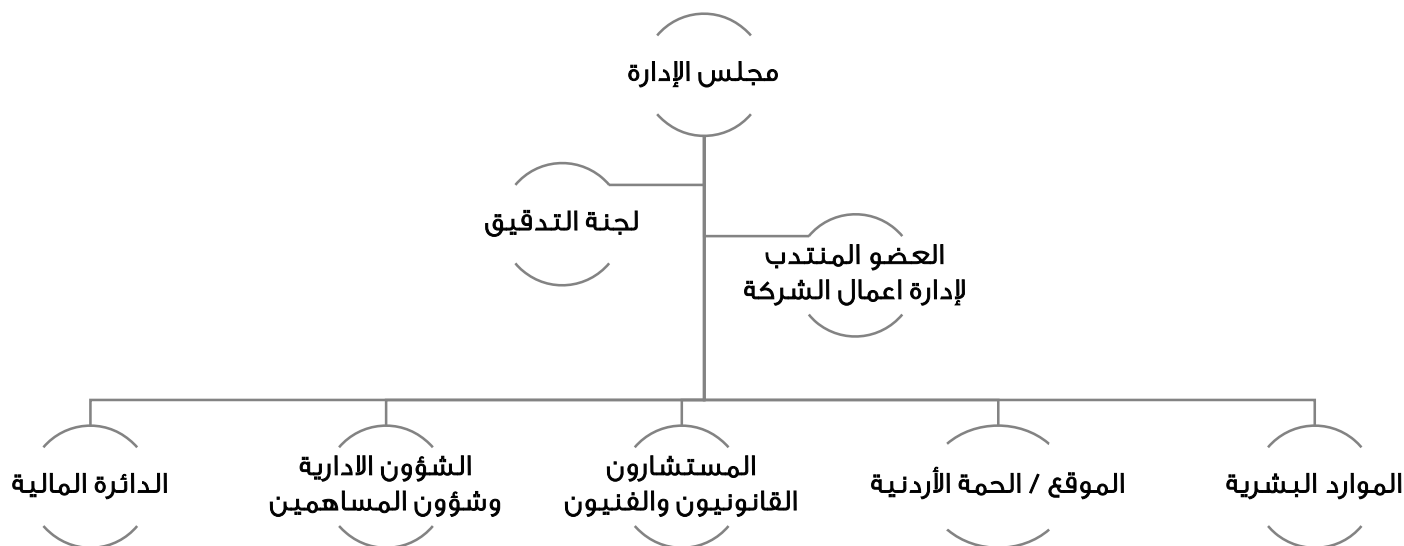
تلتزم الشركة بتطبيق معايير الجودة المحلية والدولية في إدارة واستعمال المياه المعدنية في منتج الحمة السياحي من خلال فحص مياه ينابيع المنتج بشكل دوري.



تأسست عام ١٩٦٤

٩. الهيكل التنظيمي للشركة وعدد موظفيها وفئات مؤهلاتهم وبرامج التأهيل والتدريب لموظفي الشركة:

أ- الهيكل التنظيمي للشركة:



ب- بلغ عدد موظفي الشركة في موقع الحمة الأردنية لعام ٢٠٢٥ ستة موظفين وتطبق الشركة أحكام قانون العمل النافذ.

لا يوجد موظفون في موقع الإدارة العامة في عمان لعام ٢٠٢٥ باستثناء عضو مجلس الإدارة المنتدب لإدارة أعمال الشركة والمدير المالي المنتدب من شركة زارة للاستثمار القابضة.

ت- توزعت مؤهلات العاملين في الشركة على النحو التالي:

ماجستير	بكالوريوس	ثانوي / إعدادي
١	١	-
-	-	٦
١	١	٦
المجموع		

- الإدارة العامة وتتكون من عضو مجلس الإدارة المنتدب لإدارة أعمال الشركة والمدير المالي المنتدب من شركة زارة للاستثمار القابضة.
- موقع الحمة السياحي ويتكون من حراس الموقع.

ث- لم تقم الشركة بإجراء أي برامج تأهيل وتدريب لموظفي الشركة خلال السنة المالية ٢٠٢٥.



١٠. المخاطر التي تتعرض الشركة لها:

نظراً لاعتماد مشروع النزل البيئي بصورة أساسية على استدامة تدفق المياه المعدنية وخصائصها العلاجية، فإن الشركة تتعرض لمخاطر مرتبطة بانخفاض مستوى تدفق المياه نتيجة عمليات الضخ وحفر الآبار في المناطق المحيطة، حيث لوحظ خلال عام ٢٠٢٥ انخفاض ملموس في التدفق وانخفاض درجة الحرارة. وقد باشرت الشركة بإجراء دراسات مائية متخصصة والتنسيق مع الجهات الرسمية ذات العلاقة، كما تتأثر الشركة بالمخاطر التنظيمية المرتبطة باستخدام الموارد المائية، وبالأوضاع الاقتصادية في القطاع السياحي. ويبقى استكمال المشروع مرتبطاً بمعالجة التحديات الفنية والتنظيمية وإعادة المياه وتدفقها ودرجة حرارتها وخصائصها العلاجية إلى ما كانت عليه سابقاً.

١١. الانجازات التي حققتها الشركة خلال السنة المالية ٢٠٢٥:

بلغ ربح الشركة قبل الضريبة ٦١ ألف ديناراً لعام ٢٠٢٥ مقارنة مع ربح بمبلغ ١٢٢ ألف دينار لعام ٢٠٢٤ نتيجة إيداع مبالغ زيادة رأس المال في ودیعة بنكية لأجل ثلاثة أشهر لدى بنك محلي بسعر فائدة تراوح خلال عام ٢٠٢٥ ما بين ٥٪ إلى ٥,٥٪، مقارنة بسعر فائدة تراوح ما بين ٦٪ إلى ٦,٥٪ خلال عام ٢٠٢٤، وشكلت إيرادات الفوائد البنكية مصدر الإيرادات الوحيد نظراً لعدم وجود إيرادات تشغيلية، واستطاعت الشركة انجاز المرحلة الأولى من المشروع والتي شملت أعمال الحفر والأعمال الإنشائية وتوسيع البركة الرئيسية والأسوار بكلفة وصلت إلى ٣٧ مليون دينار، حيث يعتبر مشروع الشركة من المشاريع الرائدة في مجال الفنادق البيئية والذي يمتد على مساحة بناء تقدر ب ٦ آلاف متر مربع ضمن أرض الشركة البالغة مساحتها ٥٠ دونماً وبكلفة إجمالية مقدرة للمشروع بنحو ١٠ مليون دينار، وخلال العام ٢٠٢٥ ظهرت تحديات فنية ناتجة عن عوامل تنظيمية خارجية، تمثلت بانخفاض تدفق المياه ودرجة حرارتها ولونها وخصائصها العلاجية نتيجة زيادة عمليات ضخ المياه وحفر الآبار في المناطق المحيطة بالموقع. وعلى إثر ذلك، قامت الشركة بتكليف جهة استشارية متخصصة لإجراء الدراسات المائية اللازمة، إلى جانب التنسيق والتواصل مع الجهات الرسمية ذات العلاقة لمعالجة هذه التحديات وإعادة الأوضاع لما كانت عليه سابقاً، بما يضمن استدامة الموارد الطبيعية اللازمة لاستكمال المشروع. وبالنظر إلى هذه المستجدات، إضافة إلى التداعيات السلبية للتوترات الإقليمية وتأثيرها على القطاع السياحي، والتي تستدعي التريث في الإنفاق الرأسمالي في المرحلة الحالية، وأن الشركة لن تقوم بإكمال المراحل اللاحقة قبل إعادة المياه وتدفقها ودرجة حرارتها وخصائصها العلاجية إلى ما كانت عليه سابقاً.

١٢. الأثر المالي لعمليات ذات طبيعة غير متكررة حدثت خلال السنة المالية ولا تدخل ضمن نشاط الشركة الرئيس:

لا يوجد أثر مالي لعمليات ذات طبيعة غير متكررة حدثت خلال السنة المالية ولا تدخل ضمن نشاط الشركة الرئيس.



تأسست عام ١٩٦٤

١٣. السلسلة الزمنية للأرباح (الخسائر) والأرباح الموزعة وصافي حقوق المساهمين وأسعار الأوراق المالية:

أ- السلسلة الزمنية للأرباح (الخسائر) والأرباح الموزعة وصافي حقوق المساهمين:

السنة	صافي حقوق المساهمين/ دينار	الأرباح (خسائر) قبل ضريبة دخل / دينار	الأرباح الموزعة / دينار
٢٠٢٠	٥٠٤١٥٠٤ر	(٢٨)	-
٢٠٢١	١٣٩٧٣٤١٣ر	(٩٤٣٦٩)	-
٢٠٢٢	١٥٢٩٧٩٨٥٢ر	٦٤٣٩٦	-
٢٠٢٣	٣٦٧٩٦٣٧٣ر	٢٣٣٥٢	-
٢٠٢٤	٨٤٠٧٤٨٣٨٤٠ر	١٢٢٣١٧	-
٢٠٢٥	٨٨٢٧٥٣١٨٨٢ر	٦٠٩٤٥	-

ب- أسعار أوراق الشركة المصدرة خلال الأعوام (٢٠٢٥-٢٠٢٠):

السنة	٢٠٢٠	٢٠٢١	٢٠٢٢	٢٠٢٣	٢٠٢٤	٢٠٢٥
سعر الإغلاق	وقف التداول وإلغاء إدراج الأسهم	وقف التداول وإلغاء إدراج الأسهم	وقف التداول وإلغاء إدراج الأسهم	وقف التداول وإلغاء إدراج الأسهم	وقف التداول وإلغاء إدراج الأسهم	وقف التداول وإلغاء إدراج الأسهم
●	لغاية تاريخ ٢٠٠٦/٨/١٣ بلغ سعر الإغلاق للسهم ٢,١٣٠ دينار ومن ثم أوقف تداول الأسهم					
●	إلغاء إدراج الأسهم اعتباراً من ٢٠١١/٦/١					

لم يتم خلال العام ٢٠٢٤ تنفيذ اي عقود بيع.

لم يتم خلال العام ٢٠٢٥ تنفيذ اي عقود بيع وبحسب مؤشرات التداول التاريخية فإن آخر سعر إغلاق قد بلغ ٩٦٠ فلساً للسهم بتاريخ ٢٠٢٣/١٠/٢٩.



٤. تحليل المركز المالي للشركة ونتائج أعمالها خلال السنة المالية ٢٠٢٥:

١. الوضع المالي للشركة ونتائج أعمالها:

- تشير قائمة المركز المالي للشركة كما في ٣١ كانون الأول ٢٠٢٥ إلى أن مجموع موجودات الشركة بلغ ١.٠٥٥.٠٩٥ دينار مقارنة مع ١.٣٣٧.٥٠٠ دينار كما في ٢٠٢٤/١٢/٣١.
- بلغ مجموع حقوق الملكية للشركة ٧٢٥.٣١٨.٨٨٢ دينار كما في ٢٠٢٥/١٢/٣١ مقارنة مع ٧٤٨.٣٨٤.٠٠٠ دينار كما في ٢٠٢٤/١٢/٣١.
- بلغ مجموع إيرادات الفوائد البنكية والإيرادات الأخرى ٣.٤٦١.٠٠٠ لعام ٢٠٢٥ مقارنة مع ٣.٥٩٠.٠٥٤ دينار لعام ٢٠٢٤.
- بلغت تكاليف التمويل ٨١.٠٠٠ دينار لعام ٢٠٢٥ مقارنة مع ٨٠.٨٤٥ دينار لعام ٢٠٢٤.
- بلغ مجموع المصاريف الإدارية والعمومية للشركة ٧٢.٩٣٣ دينار لعام ٢٠٢٥ مقارنة مع ٧٣.٥٠٨ دينار لعام ٢٠٢٤، كما بلغت حصة الشركة من المصاريف المشتركة مع الشركة الأم مبلغ ٨٩.٧٣٧ دينار لعام ٢٠٢٥ مقارنة مع ٨٢.٣٨٤ دينار لعام ٢٠٢٤.
- في ضوء ما جاء أعلاه فإن صافي ربح الشركة قبل الضريبة بلغ ٦.٩٤٥ دينار لعام ٢٠٢٥ مقارنة بصافي ربح بمبلغ ١٢.٣١٧ دينار لعام ٢٠٢٤.

٢. أهم النسب المالية التي تبين المركز المالي للشركة في نهاية السنة المالية ٢٠٢٥ مقارنة مع عام ٢٠٢٤:

الرقم	النسب المالية	٢٠٢٥	٢٠٢٤
١	العائد على الاستثمار	٤٦٪	١٢٪
٢	العائد على حقوق المساهمين	٦٤٪	٥٥٪
٣	العائد على رأس المال المدفوع	٦٤٪	٥٥٪
٤	نسبة الملكية	٧١.٣٩٪	٧٢.٣٣٪
٥	الموجودات الثابتة الى حقوق المساهمين	٦٠.٠٠٪	٦٠.٣٩٪
٦	المطلوبات الى مجموع الموجودات	٢٨.٦١٪	٢٧.٨٧٪
٧	المطلوبات الى حقوق المساهمين	٤٠.٠٨٪	٣٨.٦٤٪
٨	المطلوبات المتداولة الى حقوق المساهمين	١.٠٢٪	٨.٧٠٪



١٥. التطورات المستقبلية الهامة والخطة المستقبلية للشركة لسنة المقبلة :

يُنَفَّذ حالياً مشروع بناء نزل مميز على أراضي الشركة في منطقة الحمة الأردنية، بمساحة ٦٠٠٠ متر مربع، وبكلفة إجمالية تقدر بحوالي ١٠ مليون دينار. يهدف المشروع إلى تعزيز السياحة البيئية المستدامة وسياحة العافية. فيما يتعلق بخطط الشركة لعام ٢٠٢٦، فإن استكمال مشروع النزل البيئي سيبقى مرهوناً بمعالجة التحديات الفنية والتنظيمية القائمة، واستكمال الدراسات المتخصصة والحصول على الموافقات الرسمية اللازمة، بما يضمن تنفيذ المشروع وفق أسس فنية سليمة وضمن إطار زمني واقعي ومدرّوس، وبما يحافظ على مصالح الشركة ومساهميها. ومن المتوقع، عند استكمال المشروع، أن يشكل إضافة نوعية للبيئة السياحية المحلية، ومساهمة فاعلة في دعم الاقتصاد الوطني من خلال توفير فرص عمل وتعزيز النشاط الاقتصادي في المنطقة، إلى جانب ترسيخ مفاهيم السياحة البيئية المستدامة وسياحة العافية وفق أفضل المعايير العالمية.

في ظل عدم وجود أية إيرادات تشغيلية لا يتوقع مجلس الإدارة ان تحقق الشركة أية أرباح تشغيلية للعام القادم ٢٠٢٦ باستثناء الإيرادات الناتجة عن استثمار وديعة الشركة.

١٦. مقدار أتعاب التدقيق للشركة ومقدار أي أتعاب عن خدمات أخرى تلقاها المدقق أو مستحقة

له:

أ- بلغت أتعاب مدققي الحسابات الخارجيين ٢٨٨ دينار لعام ٢٠٢٥ ، كما بلغت في عام ٢٠٢٤ نفس المبلغ ٢٨٨ دينار.

ب- لا توجد أتعاب عن خدمات أخرى تلقاها مدققي الحسابات من الشركة.

ت- مدقق الحسابات لا يقدم للشركة سوى أعمال التدقيق الاعتيادية.



جانب من تنفيذ وتصميم واجهات الحجر لمشروع النزل ذات اللمسات الطبيعية الريفية.



١٧. أ- عدد الأوراق المالية المملوكة من قبل أعضاء مجلس الإدارة:

الاسم	الجنسية	عدد الأوراق المالية ٢٠٢٥	عدد الأوراق المالية ٢٠٢٤	الشركات المسيطر عليها من قبل أي منهم	عدد الأوراق المالية ٢٠٢٥	عدد الأوراق المالية ٢٠٢٤
شركة زارة للاستثمار القابضة (مقعدين في مجلس الإدارة)	الأردنية	٦٩١٠,٩٧٤	٦٩١٠,٩٧٤	الشركة الوطنية للفنادق والسياحة	١٨,٠٠٠	١٨,٠٠٠
		٦٩١٠,٩٧٤	٦٩١٠,٩٧٤	شركة رم للفنادق والسياحة	١٨,٠٠٠	١٨,٠٠٠
		٦٩١٠,٩٧٤	٦٩١٠,٩٧٤	شركة الواحة الفندقية	١٨,٠٠٠	١٨,٠٠٠
		٦٩١٠,٩٧٤	٦٩١٠,٩٧٤	شركة فنادق النبطي	٤,٥٠٠	٤,٥٠٠
ويمثلها السيد ياسين خليل التلهوني والسيد ثامر أحمد عبد المجيد عبيدات	الأردنية	٣٦٠,٠٠٠	٣٦٠,٠٠٠	شركة عمان للاستثمار السياحي	٣٦٠,٠٠٠	٣٦٠,٠٠٠
		٣٦٠,٠٠٠	٣٦٠,٠٠٠	لا يوجد	٣٦٠,٠٠٠	٣٦٠,٠٠٠
		٣٦٠,٠٠٠	٣٦٠,٠٠٠	لا يوجد	٣٦٠,٠٠٠	٣٦٠,٠٠٠
		٣٦٠,٠٠٠	٣٦٠,٠٠٠	لا يوجد	٣٦٠,٠٠٠	٣٦٠,٠٠٠
شركة فنادق النبطي	الأردنية	٤,٥٠٠	٤,٥٠٠	لا يوجد	٤,٥٠٠	٤,٥٠٠
		٤,٥٠٠	٤,٥٠٠	لا يوجد	٤,٥٠٠	٤,٥٠٠
		٤,٥٠٠	٤,٥٠٠	لا يوجد	٤,٥٠٠	٤,٥٠٠
		٤,٥٠٠	٤,٥٠٠	لا يوجد	٤,٥٠٠	٤,٥٠٠
ويمثلها السيد كميل عبد الرحمن سعد الدين	الأردنية	٤,٥٠٠	٤,٥٠٠	لا يوجد	٤,٥٠٠	٤,٥٠٠
		٤,٥٠٠	٤,٥٠٠	لا يوجد	٤,٥٠٠	٤,٥٠٠
		٤,٥٠٠	٤,٥٠٠	لا يوجد	٤,٥٠٠	٤,٥٠٠
		٤,٥٠٠	٤,٥٠٠	لا يوجد	٤,٥٠٠	٤,٥٠٠
شركة رم للفنادق والسياحة	الأردنية	١٨,٠٠٠	١٨,٠٠٠	لا يوجد	١٨,٠٠٠	١٨,٠٠٠
		١٨,٠٠٠	١٨,٠٠٠	لا يوجد	١٨,٠٠٠	١٨,٠٠٠
		١٨,٠٠٠	١٨,٠٠٠	لا يوجد	١٨,٠٠٠	١٨,٠٠٠
		١٨,٠٠٠	١٨,٠٠٠	لا يوجد	١٨,٠٠٠	١٨,٠٠٠
ويمثلها المهندس سهل مروان أكرم دودين	الأردنية	٣٦٠,٠٠٠	٣٦٠,٠٠٠	لا يوجد	٣٦٠,٠٠٠	٣٦٠,٠٠٠
		٣٦٠,٠٠٠	٣٦٠,٠٠٠	لا يوجد	٣٦٠,٠٠٠	٣٦٠,٠٠٠
		٣٦٠,٠٠٠	٣٦٠,٠٠٠	لا يوجد	٣٦٠,٠٠٠	٣٦٠,٠٠٠
		٣٦٠,٠٠٠	٣٦٠,٠٠٠	لا يوجد	٣٦٠,٠٠٠	٣٦٠,٠٠٠
شركة عمان للاستثمار السياحي	الأردنية	٣٦٠,٠٠٠	٣٦٠,٠٠٠	لا يوجد	٣٦٠,٠٠٠	٣٦٠,٠٠٠
		٣٦٠,٠٠٠	٣٦٠,٠٠٠	لا يوجد	٣٦٠,٠٠٠	٣٦٠,٠٠٠
		٣٦٠,٠٠٠	٣٦٠,٠٠٠	لا يوجد	٣٦٠,٠٠٠	٣٦٠,٠٠٠
		٣٦٠,٠٠٠	٣٦٠,٠٠٠	لا يوجد	٣٦٠,٠٠٠	٣٦٠,٠٠٠
ويمثلها السيد أحمد ابراهيم محمد جمجوم	الأردنية	١٨,٠٠٠	١٨,٠٠٠	لا يوجد	١٨,٠٠٠	١٨,٠٠٠
		١٨,٠٠٠	١٨,٠٠٠	لا يوجد	١٨,٠٠٠	١٨,٠٠٠
		١٨,٠٠٠	١٨,٠٠٠	لا يوجد	١٨,٠٠٠	١٨,٠٠٠
		١٨,٠٠٠	١٨,٠٠٠	لا يوجد	١٨,٠٠٠	١٨,٠٠٠
الشركة الوطنية للفنادق والسياحة	الأردنية	١٨,٠٠٠	١٨,٠٠٠	لا يوجد	١٨,٠٠٠	١٨,٠٠٠
		١٨,٠٠٠	١٨,٠٠٠	لا يوجد	١٨,٠٠٠	١٨,٠٠٠
		١٨,٠٠٠	١٨,٠٠٠	لا يوجد	١٨,٠٠٠	١٨,٠٠٠
		١٨,٠٠٠	١٨,٠٠٠	لا يوجد	١٨,٠٠٠	١٨,٠٠٠
ويمثلها السيد خالد صبيح طاهر المصري	الأردنية	٤,٥٠٠	٤,٥٠٠	لا يوجد	٤,٥٠٠	٤,٥٠٠
		٤,٥٠٠	٤,٥٠٠	لا يوجد	٤,٥٠٠	٤,٥٠٠
		٤,٥٠٠	٤,٥٠٠	لا يوجد	٤,٥٠٠	٤,٥٠٠
		٤,٥٠٠	٤,٥٠٠	لا يوجد	٤,٥٠٠	٤,٥٠٠
شركة النقلات السياحية الأردنية - جت	الأردنية	٤,٥٠٠	٤,٥٠٠	لا يوجد	٤,٥٠٠	٤,٥٠٠
		٤,٥٠٠	٤,٥٠٠	لا يوجد	٤,٥٠٠	٤,٥٠٠
		٤,٥٠٠	٤,٥٠٠	لا يوجد	٤,٥٠٠	٤,٥٠٠
		٤,٥٠٠	٤,٥٠٠	لا يوجد	٤,٥٠٠	٤,٥٠٠
ويمثلها السيد مالك الخوري بولس حداد	الأردنية	٤,٥٠٠	٤,٥٠٠	لا يوجد	٤,٥٠٠	٤,٥٠٠
		٤,٥٠٠	٤,٥٠٠	لا يوجد	٤,٥٠٠	٤,٥٠٠
		٤,٥٠٠	٤,٥٠٠	لا يوجد	٤,٥٠٠	٤,٥٠٠
		٤,٥٠٠	٤,٥٠٠	لا يوجد	٤,٥٠٠	٤,٥٠٠

**ب- عدد الأوراق المملوكة من قبل أشخاص الإدارة العليا التنفيذية:**

لا يملك موظفو الإدارة العليا التنفيذية أي ورقة مالية من أوراق الشركة كما في ٢٠٢٥/١٢/٣١ و ٢٠٢٤/١٢/٣١.

لا يوجد شركات مسيطرة عليها من قبل أشخاص الإدارة العليا التنفيذية في الاعوام ٢٠٢٤ و ٢٠٢٥.

ج- عدد الأوراق المملوكة لأقارب أعضاء مجلس الإدارة وأقارب أشخاص الإدارة العليا التنفيذية:

لا يملك أقارب أعضاء مجلس الإدارة ولا أشخاص الإدارة العليا أي ورقة مالية من أوراق الشركة كما في ٢٠٢٥/١٢/٣١ و ٢٠٢٤/١٢/٣١.

لا يملك الأزواج والأولاد القصر لأعضاء مجلس الإدارة وأشخاص الإدارة العليا أي ورقة مالية من أوراق الشركة في الاعوام ٢٠٢٤ و ٢٠٢٥.

لا يوجد شركات مسيطرة عليها من قبل الأزواج والأولاد القصر لأعضاء مجلس الإدارة وأقارب أشخاص الإدارة العليا في الاعوام ٢٠٢٤ و ٢٠٢٥.

١٨. أ. المزايا والمكافآت التي يتمتع بها كل من رئيس وأعضاء مجلس الإدارة:

الاسم والمنصب	الرواتب السنوية دينار	بدل تنقلات دينار	نفقات السفر دينار	إجمالي المزايا دينار
السيد ياسين خليل التلهوني رئيس مجلس الإدارة	لا يوجد	لا يوجد	لا يوجد	لا يوجد
السيد سهل مروان دودين نائب رئيس مجلس	لا يوجد	لا يوجد	لا يوجد	لا يوجد
السيد كميل عبد الرحمن سعد الدين عضو مجلس الإدارة	لا يوجد	لا يوجد	لا يوجد	لا يوجد
السيد خالد صبيح المصري عضو مجلس الإدارة	لا يوجد	لا يوجد	لا يوجد	لا يوجد
السيد أحمد ابراهيم جمجوم عضو مجلس الإدارة	لا يوجد	لا يوجد	لا يوجد	لا يوجد
السيد مالك الخوري بولس حداد عضو مجلس الإدارة	لا يوجد	لا يوجد	لا يوجد	لا يوجد
السيد ثامر أحمد عبيدات عضو مجلس الإدارة	لا يوجد	لا يوجد	لا يوجد	لا يوجد

- لا يتمتع أي من رئيس مجلس الإدارة أو نائبه أو أعضاء المجلس بأي مزايا أو مكافآت سواء كانت نقدية أم عينية خلال السنة المالية ٢٠٢٥ و ٢٠٢٤.

**ب. المزايا والمكافآت التي يتمتع بها أشخاص الإدارة العليا التنفيذية:**

الاسم والمنصب	الرواتب السنوية دينار	بدل تنقلات دينار	المكافآت دينار	أخرى دينار	إجمالي المزايا دينار
السيد أحمد إبراهيم مجموع عضو مجلس الإدارة منتدب لإدارة أعمال الشركة	لا يوجد	لا يوجد	لا يوجد	لا يوجد	لا يوجد
السيدة إيمان أحمد الطوالة المدير المالي منتدب من شركة زارة للاستثمار	لا يوجد	لا يوجد	لا يوجد	لا يوجد	لا يوجد

- لا يوجد أي مزايا عينية يتمتع بها أشخاص الإدارة العليا التنفيذية.

١٩. التبرعات والمنح التي دفعتها الشركة خلال السنة المالية:

قامت الشركة (من خلال مبادرة شركة زارة للاستثمار القابضة) بتوزيع طرود الخير للأسر العفيفة في شهر رمضان المبارك.

لا يوجد أي تبرعات مالية دفعتها الشركة خلال العام ٢٠٢٥.

٢٠. العقود والمشاريع والارتباطات التي عقدتها الشركة المصدرة مع الشركات التابعة، أو الشقيقة، أو الحليفة، أو رئيس مجلس الإدارة، أو المدير العام، أو أي موظف في الشركة أو أقاربهم:

لم تقم الشركة خلال السنة المالية بتوقيع أي عقود أو ارتباطات مع أي من رئيس مجلس الإدارة أو أي عضو من أعضاء مجلس الإدارة أو أي موظف منها أو أي شركة شقيقة أو حليفة.

٢١. أ. مساهمة الشركة في حماية البيئة:

تولي الشركة حماية البيئة أهمية خاصة، حيث تسعى وبالتعاون مع الجهات الرسمية والخاصة إلى الحفاظ على جودة ونوعية المياه في منتج الحمة السياحي، باعتبارها مورداً طبيعياً أساسياً يقوم عليه مشروع الشركة، وذلك بما يتوافق مع التشريعات والتعليمات البيئية ذات العلاقة.

كما ركزت الشركة من خلال اتفاقيات التصميم والتنفيذ والتشغيل لمشروع النزل على مراعاة الجوانب البيئية وتعزيز مفاهيم السياحة البيئية، بما ينسجم مع المعايير المعتمدة لمشاريع السياحة المستدامة ويساهم في حماية الموقع الطبيعي واستدامة استخدامه.

ب. مساهمة الشركة في خدمة المجتمع المحلي:

تولي الشركة اهتماماً خاصاً لتنمية المجتمع المحلي عن طريق خلق فرص عمل جديدة لأبناء منطقة الحمة والمناطق المجاورة خاصة لتحقيق مبدأ التنمية المستدامة من خلال التركيز على البعد الاجتماعي لتطوير المنطقة واستقطاب السياحة المحلية، وخلق تجربة سياحية جديدة وخدمة المجتمع من خلال المساهمة في إثراء التجربة السياحية والتعليمية للزوار مما يساهم في تنمية الحركة السياحية والاقتصادية بالمنطقة.



قواعد الحوكمة والقواعد الإرشادية للحوكمة ومدى التزام الشركة في تطبيقها:

تلتزم الشركة بالتعليمات الصادرة عن هيئة الأوراق المالية، بما في ذلك تعليمات حوكمة شركات المساهمة العامة والقوانين والتشريعات النافذة مثل قانون الشركات وقانون هيئة الأوراق المالية وتعليمات الإفصاح. كما تلتزم الشركة بتطبيق دليل قواعد الحوكمة للشركات غير المدرجة في البورصة، مع استثناء بعض البنود الإرشادية نظراً لأن الشركة تُصنف ضمن الشركات الصغيرة، وليس لها نشاط تشغيلي، وعدد موظفيها لا يزيد عن عشرة موظفين، حيث يؤخذ الدليل بعين الاعتبار كمتطلب مستقبلي عند نمو الشركة.

تفصح الشركة عن القوائم المالية السنوية والمرحلية للجهات المعنية وفقاً لتعليمات الإفصاح والقوانين النافذة، ضمن المدد القانونية المحددة.

تم تشكيل لجنة تدقيق منبثقة من مجلس الإدارة مكونة من ثلاثة أعضاء غير تنفيذيين تتولى مراجعة البيانات المالية والتأكد من الالتزام باللوائح المعمول بها، وقد عقدت اللجنة أربع اجتماعات خلال السنة المالية ٢٠٢٥.

عقد مجلس الإدارة ست اجتماعات خلال السنة المالية ٢٠٢٥.

تتيح الشركة لجميع مساهميها الاطلاع على المعلومات والبيانات الضرورية من خلال التقرير السنوي ومحاضر اجتماعات الهيئة العامة السنوية ومن خلال بورصة عمان.

نستعرض أدناه البنود غير المطبقة وتفسير صعوبة تطبيقها أو الالتزام ببعض قواعد دليل حوكمة شركات المساهمة العامة غير المدرجة في البورصة.

البندود غير المطبقة	تفسير صعوبة التطبيق
(الباب الثاني / مجلس الإدارة): أمين سر مجلس إدارة الشركة	يتولى مهام أمين سر مجلس إدارة الشركة عضو مجلس الإدارة المنتدب لإدارة أعمال الشركة.
(الباب الثاني / مجلس الإدارة): لجنة الترشيحات والمكافآت / واللجان الأخرى	تعتبر الشركة من الشركات الصغيرة وعدد موظفيها يقل عن ١٠ موظفين وليس لديها نشاط تشغيلي، كما أن الشركة تطبق قانون الشركات النافذ الذي يختص بعضوية وانتخاب مجلس الإدارة ومكافآتها وتحديد عدد جلساتها.
(الباب الثالث / البيئة الرقابية): وحدة التدقيق الداخلي إدارة المخاطر الامتثال	لا يوجد نشاط أو عمليات تشغيلية في الشركة تستدعي وجود وحدة تدقيق داخلي ويتم إدارة المخاطر من خلال مجلس إدارة الشركة ولجنة التدقيق بشكل دوري كما تلتزم الشركة بالقوانين والأنظمة المتعلقة بطبيعة العمل والتشريعات النافذة خلال المدد القانونية من خلال إدارتها التنفيذية والدائرة القانونية.
(الباب الخامس / حقوق المساهمين): مدونة قواعد السلوك	تحتفظ الشركة بالأنظمة والسياسات والإجراءات مثل النظام الداخلي للشركة وعقد التأسيس المعد وفقاً لقانون الشركات النافذ تتضمن آليات فعالة للإخطار واندفاع القواعد.



الإقرارات

١. يقر مجلس إدارة الشركة، واستناداً إلى المعطيات المتوفرة بتاريخ إعداد هذا التقرير، بعدم وجود أي أمور جوهرية قد تؤثر على استمرارية الشركة خلال السنة المالية التالية، مع الأخذ بعين الاعتبار ارتباط استكمال المشروع بنتائج الدراسات المائية والإجراءات التنظيمية ذات الصلة التي يتابعها المجلس بصورة مستمرة.
٢. يقر مجلس إدارة الشركة بمسؤوليته عن إعداد البيانات المالية وتوفير نظام رقابة فعال في الشركة.

نائب رئيس مجلس الإدارة
سهل مروان دودين

رئيس مجلس الإدارة
ياسين خليل التلهوني

٣. نقر نحن الموقعين أدناه بصحة ودقة واكتمال المعلومات والبيانات الواردة في التقرير السنوي.

المدير المالي المنتدب
إيمان أحمد الطوالة

عضو مجلس الإدارة المنتدب لإدارة أعمال الشركة
أحمد إبراهيم جمجوم

رئيس مجلس الإدارة
ياسين خليل التلهوني

توصيات مجلس الإدارة للهيئة العامة العادية:

١. قراءة محضر اجتماع الهيئة العامة العادية الستين المنعقد في ٢٩/٠٤/٢٠٢٥.
٢. التصويت على تقرير مجلس الإدارة عن أعمال الشركة للسنة المنتهية في ٣١/١٢/٢٠٢٥ والخطة المستقبلية والمصادقة عليه.
٣. التصويت على تقرير مدققي الحسابات حول القوائم المالية للسنة المنتهية في ٣١/١٢/٢٠٢٥.
٤. التصويت على القوائم المالية للسنة المنتهية في ٣١/١٢/٢٠٢٥ والمصادقة عليها.
٥. إبراء ذمة أعضاء مجلس الإدارة للسنة المنتهية في ٣١/١٢/٢٠٢٥ ضمن حدود القانون.
٦. انتخاب مدققي حسابات الشركة المستقلين للسنة المنتهية في ٣١/١٢/٢٠٢٥ وتحديد بدل أتعابهم أو تفويض مجلس الإدارة بذلك.
٧. انتخاب مجلس إدارة الشركة لمدة أربع سنوات للدورة القادمة (٢٠٢٦ - ٢٠٣٠).

وختاماً فإن مجلس إدارة الشركة إذ يكرر شكره وتقديره لكم على حضوركم هذا الاجتماع ليرجو أن يؤكد لكم حرصه على السعي لتحقيق أهداف الشركة وتمكينها من النمو والازدهار لما فيه خير لاقتصادنا الوطني وقطاع السياحة في ظل حضرة صاحب الجلالة الملك عبد الله الثاني بن الحسين المعظم.

والسلام عليكم ورحمة الله وبركاته.

مجلس الإدارة



صورة ثلاثية الأبعاد للتصاميم الهندسية للحدائق في المشروع



القوائم المالية

٣١ كانون الأول ٢٠٢٥

شركة الحمة المعدنية الأردنية المساهمة العامة المحدودة

القوائم المالية

٣١ كانون الأول ٢٠٢٥



Shape the future
with confidence

**تقرير مدقق الحسابات المستقل
إلى مساهمي شركة الحمة المعدنية الأردنية المساهمة العامة المحدودة
عمان - المملكة الأردنية الهاشمية**

تقرير حول تدقيق القوائم المالية

الرأي

لقد قمنا بتدقيق القوائم المالية لشركة الحمة المعدنية الأردنية المساهمة العامة المحدودة (الشركة) والتي تتكون من قائمة المركز المالي كما في ٣١ كانون الأول ٢٠٢٥ وقائمة الدخل الشامل وقائمة التغيرات في حقوق الملكية وقائمة التدفقات النقدية للسنة المنتهية في ذلك التاريخ والإيضاحات حول القوائم المالية والمعلومات المتعلقة بالسياسات المحاسبية الجوهرية.

في رأينا، إن القوائم المالية المرفقة تُظهر بعدالة، من كافة النواحي الجوهرية، المركز المالي للشركة كما في ٣١ كانون الأول ٢٠٢٥ وأداءها المالي وتدفقاتها النقدية للسنة المنتهية في ذلك التاريخ وفقاً لمعايير التقارير المالية الدولية - المعايير المحاسبية (IFRS Accounting Standards) الصادرة عن مجلس معايير المحاسبة الدولية (IASB).

أساس الرأي

لقد قمنا بتدقيقنا وفقاً للمعايير الدولية للتدقيق، إن مسؤولياتنا وفقاً لهذه المعايير مفصلة أكثر ضمن بند مسؤولية مدقق الحسابات عن تدقيق القوائم المالية الواردة في تقريرنا هذا. نحن مستقلون عن الشركة وفقاً لقواعد السلوك المهني للمحاسبين القانونيين (بما في ذلك معايير الاستقلالية الدولية) الصادرة عن المجلس الدولي لمعايير السلوك المهني للمحاسبين وذلك بحسب ما ينطبق على تدقيق القوائم المالية للمنشآت ذات الاهتمام العام بالإضافة إلى متطلبات السلوك المهني الأخرى الملائمة لتدقيق القوائم المالية للمنشآت ذات الاهتمام العام في الأردن، وقد التزمنا بمتطلبات السلوك المهني ومتطلبات المجلس الدولي لمعايير السلوك المهني للمحاسبين. لقد قمنا بالحصول على أدلة تدقيق كافية وملائمة و توفر أساساً لإبداء الرأي.

فقرة تأكيدية

بدون التحفظ في رأينا، كما هو مبين في إيضاح رقم (٤) حول القوائم المالية، يتعلق نشاط الشركة بتملك مواقع المياه المعدنية في منطقة المخيبة والمناطق المحيطة وإنشاء الفنادق، والمطاعم والمقاهي السياحية. هنالك تأخير في إنجاز مشروع الشركة والذي يعود إلى تأثير حفر الآبار الارتوازية في المنطقة المحيطة. إن قدرة الشركة على استرداد كلفة مشروعها تعتمد على قدرتها على إنجاز المشروع وتحقيق التدفقات النقدية وفقاً لافتراضات المشروع المالية.

أمر التدقيق الهامة

إن أمور التدقيق الهامة هي تلك الأمور التي وفقاً لاجتهادنا المهني كانت الأكثر جوهرية خلال تدقيق القوائم المالية للسنة الحالية. لقد تمت دراسة هذه الأمور ضمن الإطار الكلي لتدقيق القوائم المالية لإبداء رأينا حول هذه القوائم ولا نبدي رأياً منفصلاً حول هذه الأمور. تم وصف إجراءات التدقيق المتعلقة بكل أمر من الأمور المشار إليها أدناه.

لقد قمنا بالمهام المذكورة في فقرة مسؤولية مدقق الحسابات والمتعلقة بتدقيق القوائم المالية . بالإضافة لكافة الأمور المتعلقة بذلك. بناء عليه فإن تدقيقنا يشمل تنفيذ الإجراءات التي تم تصميمها للاستجابة لتقييمنا لمخاطر الأخطاء الجوهرية في القوائم المالية. إن نتائج إجراءات التدقيق التي قمنا بها، بما في ذلك الإجراءات المتعلقة بمعالجة الأمور المشار إليها أدناه، توفر أساساً لرأينا حول تدقيق القوائم المالية المرفقة.

أمر التدقيق الهام ١: تدني القيمة المحتملة للأراضي والمشاريع تحت التنفيذ	
إن الإفصاحات المتعلقة بالأراضي والمشاريع تحت التنفيذ مبينة في إيضاح رقم ٣ و ٤ حول القوائم المالية .	
أمر التدقيق الهام:	إجراءات التدقيق:
تقوم الشركة بتسجيل الأرض والمشاريع تحت التنفيذ بالكلفة مطروحاً منها خسائر التدني. بلغت القيمة الدفترية للأرض ٧٩٢ر٨٧٧ دينار كما في ٣١ كانون الأول ٢٠٢٥ والتي تمثل ٧,٥٪ من إجمالي موجودات الشركة، كما وبلغت القيمة الدفترية للمشاريع تحت التنفيذ ٣٢٣ر٧٢٦ والتي تمثل ٣,٥٪ من إجمالي موجودات الشركة. وبالتالي، تم اعتبار تدني القيمة المحتملة للأرض والمشاريع تحت التنفيذ من أمور التدقيق الهامة	تضمنت إجراءات التدقيق التي قمنا بها، من بين إجراءات التدقيق الأخرى، النظر في مدى ملاءمة السياسات المحاسبية المتبعة لتحديد أي مؤشرات على التدني المحتمل لهذه الأرض، متضمناً الحصول على تقارير خبراء التقييم والتي تمت عن طريق خبراء مستقلين، لقد تم الأخذ بعين الاعتبار كفاءة واستقلالية خبراء التقييم.

المعلومات الأخرى الواردة في التقرير السنوي للشركة لعام ٢٠٢٥

تتكون المعلومات الأخرى من المعلومات الواردة في التقرير السنوي للشركة لعام ٢٠٢٥ غير القوائم المالية وتقرير مدقق الحسابات. إن الإدارة هي المسؤولة عن المعلومات الأخرى. من المتوقع أن يتم تزويدنا بالتقرير السنوي للشركة لعام ٢٠٢٥ لاحقاً لتاريخ تقريرنا حول القوائم المالية. إن رأينا لا يشمل المعلومات الأخرى وأننا لا نبدي أي تأكيد حول المعلومات الأخرى.

إن مسؤوليتنا هي قراءة المعلومات الأخرى عند الحصول عليها، فيما إذا كانت المعلومات الأخرى تتعارض جوهرياً مع القوائم المالية أو من معرفتنا خلال عملية تدقيق القوائم المالية.

مسؤولية الإدارة والمسؤولين المكلفين بالحوكمة عن القوائم المالية

إن الإدارة مسؤولة عن إعداد هذه القوائم المالية وعرضها بصورة عادلة وفقاً لمعايير التقارير المالية الدولية – المعايير المحاسبية (IFRS Accounting Standards) الصادرة عن مجلس معايير المحاسبة الدولية (IASB)، بالإضافة إلى تحديد نظام الرقابة الداخلي الضروري لإعداد قوائم مالية خالية من الأخطاء الجوهرية سواء الناتجة عن احتيال أو عن غلط.

كما أن الإدارة مسؤولة عن تقييم قدرة الشركة على الاستمرار كمنشأة مستمرة والإفصاح عن الأمور المتعلقة بمبدأ الاستمرارية بما في ذلك استخدام مبدأ الاستمرارية في المحاسبة عند إعداد القوائم المالية، إلا إذا كان في نية الإدارة تصفية الشركة أو إيقاف عملياتها أو عدم وجود أي بديل واقعي آخر سوى القيام بذلك.

إن المكلفين بالحوكمة مسؤولون عن الإشراف على عملية إعداد التقارير المالية للشركة.

مسؤولية مدقق الحسابات عن تدقيق القوائم المالية

إن أهدافنا تتمثل بالحصول على تأكيد معقول بأن القوائم المالية ككل خالية من الأخطاء الجوهرية سواء الناتجة عن إحتيال أو عن غلط وإصدار تقرير التدقيق الذي يتضمن رأينا. إن التأكيد المعقول هو تأكيد عالي المستوى ولكنه ليس ضماناً أن التدقيق الذي يجري وفقاً للمعايير الدولية للتدقيق سيكشف دائماً خطأً جوهرياً عند وجوده. إن الأخطاء قد تحدث نتيجة لاحتيال أو غلط ويتم اعتبارها جوهرية، إذا كانت منفردة أو مجتمعةً يمكن أن يكون لها تأثير على القرارات الاقتصادية المتخذة من قبل مستخدمي هذه القوائم المالية .

إننا نقوم بممارسة الاجتهاد المهني والمحافظة على الشك المهني كجزء من التدقيق وفقاً للمعايير الدولية للتدقيق، و كذلك نقوم بما يلي:

- تحديد وتقييم مخاطر الأخطاء الجوهرية في القوائم المالية ، سواء الناتجة عن احتيال أو غلط، وتصميم وتنفيذ إجراءات تدقيق تستجيب لهذه المخاطر والحصول على أدلة تدقيق كافية وملائمة توفر أساساً لإبداء الرأي. إن خطر عدم اكتشاف خطأ جوهري ناتج عن احتيال يعد أكبر من ذلك الناتج عن غلط، لما قد يتضمنه الاحتيال من تواطؤ أو تزوير أو حذف متعمد أو تأكيدات غير صحيحة أو تجاوز لنظام الرقابة الداخلي.
- الحصول على فهم لنظام الرقابة الداخلي المتعلق بالتدقيق وذلك لتصميم إجراءات تدقيق ملائمة للظروف وليس بهدف إبداء رأي حول مدى فعالية نظام الرقابة الداخلي للشركة.
- تقييم ملاءمة السياسات المحاسبية المطبقة ومعقولية التقديرات المحاسبية و الايضاحات المتعلقة بها التي قامت بها الادارة.
- التوصل الى نتيجة حول ملاءمة استخدام الادارة لمبدأ الاستمرارية في المحاسبة، وبناءً على أدلة التدقيق التي تم الحصول عليها، وفيما إذا كان هناك عدم تيقن جوهري مرتبط بأحداث أو ظروف قد تلقي بشكوك كبيرة حول قدرة الشركة على الاستمرار. وإذا ما توصلنا الى نتيجة بأن هناك شك جوهري، فعلى الإشارة في تقرير التدقيق إلى ايضاحات القوائم المالية ذات الصلة أو تعديل رأينا إذا كانت هذه الايضاحات غير كافية. إن استنتاجاتنا مبنية على أدلة التدقيق التي حصلنا عليها حتى تاريخ تقرير التدقيق، ومع ذلك فإن الأحداث او الظروف المستقبلية قد تؤدي إلى عدم استمرار الشركة في اعمالها كمنشأة مستمرة.
- تقييم العرض العام لهيكل القوائم المالية ومحتواها بما في ذلك الايضاحات حولها وفيما إذا كانت القوائم المالية تمثل المعاملات والأحداث التي تحقق العرض العادل.

إننا نتواصل مع المسؤولين المكلفين بالحوكمة فيما يتعلق بنطاق التدقيق وتوقيته وملاحظات التدقيق المهمة التي تتضمن أي نقاط ضعف مهمة في نظام الرقابة الداخلية التي يتم تحديدها من قبلنا خلال عملية التدقيق.

نقوم كذلك بتزويد المسؤولين المكلفين بالحوكمة بما يفيد التزامنا بمتطلبات السلوك المهني المتعلقة بالاستقلالية والافصاح للمسؤولين المكلفين بالحوكمة عن كل العلاقات والامور الأخرى التي تظهر على أنها تؤثر على استقلاليتنا، وحيثما كان ملائماً الإفصاح عن الإجراءات المتخذة لإلغاء مخاطر الاستقلالية والإجراءات المعززة المطبقة.

من تلك الأمور التي يتم التواصل بها مع المسؤولين المكلفين بالحوكمة، نقوم بتحديد الأمور الأكثر أهمية على تدقيق القوائم المالية للفترة الحالية والتي تمثل أمور التدقيق الهامة. اننا نقدم وصف عن هذه الأمور في تقرير التدقيق الا اذا كان القانون أو التعليمات تمنع الإفصاح عن ذلك الامر، او في حالات نادرة جدا والتي بناءً عليها لا يتم الإفصاح عن ذلك الامر في تقريرنا لان العواقب السلبية المتوقعة للإفصاح قد تفوق المنفعة العامة الناتجة عنه.

تقرير حول المتطلبات القانونية

تحتفظ الشركة بقيود وسجلات محاسبية منظمة بصورة أصولية تتفق مع القوائم المالية ونوصي بالمصادقة عليها مع الأخذ بعين الاعتبار ما ورد في الفقرة التأكيدية.

ارنست ويونغ/ الأردن



أحمد محمود أبو عصبه
ترخيص رقم ١١٥٥

ارنست ويونغ
محاسبون قانونيون
عمان - الاردن

عمان- المملكة الأردنية الهاشمية
٣٠ آذار ٢٠٢٦

شركة الحمة المعدنية الأردنية المساهمة العامة المحدودة
قائمة المركز المالي
كما في ٣١ كانون الأول ٢٠٢٥

٢٠٢٤	٢٠٢٥	إيضاحات	الموجودات
دينار	دينار		موجودات غير متداولة –
٧٩٢ر٨٧٩	٧٩٢ر٨٧٩	٣	أراضي وممتلكات ومعدات
٣٧٢٦ر٣٢٣	٣٧٢٦ر٣٢٣	٤	مشاريع تحت التنفيذ
٤٥١٩ر٢٠٢	٤٥١٩ر٢٠٢		
٨٨ر٥٣٧	١١١ر١٣٧	٥	موجودات متداولة –
٥ر٧٦٧ر٥٩١	٥ر٩٢٠ر٦١٢	٦	أرصدة مدينة أخرى
٥ر٨٥٦ر١٢٨	٦ر٠٣١ر٧٤٩		نقد وأرصدة لدى البنك
١٠ر٣٧٥ر٣٣٠	١٠ر٥٥٠ر٩٥١		مجموع الموجودات
			حقوق الملكية والمطلوبات
			حقوق الملكية
٧ر٤٥٢ر٢٠٢	٧ر٤٥٢ر٢٠٢	١ و ٧	رأس المال المدفوع
٧٠ر٠٢٦	٧٠ر٠٢٦		علاوة إصدار
٧٩ر٣٧٦	٨٥ر٤٧١		احتياطي إجباري
٦٦ر٤٤٠	٦٦ر٤٤٠		احتياطي اختياري
(١٨٤ر٢٠٤)	(١٤٢ر٢٥٧)		خسائر متراكمة
٧ر٤٨٣ر٨٤٠	٧ر٥٣١ر٨٨٢		مجموع حقوق الملكية
			مطلوبات غير متداولة –
١ر٨٥٧ر٣٠٦	١ر٨١١ر٨٣٦	٨	قرض طويل الأجل
٣٨٣ر٠٨٢	٤٥٢ر٥٧١	٩	ذمم وأرصدة دائنة أخرى
٢ر٢٤٠ر٣٨٨	٢ر٢٦٤ر٤٠٧		
			مطلوبات متداولة –
٣٥٩ر٨٦٣	٣٤٧ر٥٠٣	٨	أقساط قرض طويل الأجل تستحق خلال سنة
١٠٩ر٧٧٧	١٢١ر٠١٩	٩	ذمم وأرصدة دائنة أخرى
١٧٥ر٠٢٢	٢٦٧ر١٠٣	١٤	مبالغ مستحقة لجهة ذات علاقة
٦ر٤٤٠	١٩ر٠٣٧	١٢	مخصص ضريبة الدخل
٦٥١ر١٠٢	٧٥٤ر٦٦٢		
٢ر٨٩١ر٤٩٠	٣ر٠١٩ر٠٦٩		مجموع المطلوبات
١٠ر٣٧٥ر٣٣٠	١٠ر٥٥٠ر٩٥١		مجموع حقوق الملكية والمطلوبات

تعتبر الايضاحات المرفقة من رقم ١ الى رقم ٢٠ جزءاً من هذه القوائم المالية

شركة الحمة المعدنية الأردنية المساهمة العامة المحدودة
قائمة الدخل الشامل
للسنة المنتهية في ٣١ كانون الأول ٢٠٢٥

٢٠٢٤	٢٠٢٥	إيضاحات	
دينار	دينار		
٣٥٨,٥٥٤	٣٠٤,١١٥	١٤	إيرادات فوائد بنكية
٥٠٠	٥٠٠		إيرادات أخرى
(٨٠,٨٤٥)	(٨١,٠٠٠)		تكاليف تمويل
(٧٣,٥٠٨)	(٧٢,٩٣٣)	١٠	مصاريف إدارية
(٨٢,٣٨٤)	(٨٩,٧٣٧)	١١ و ١٤	حصة الشركة من المصاريف المشتركة مع الشركة الأم
١٢٢,٣١٧	٦٠,٩٤٥		ربح السنة قبل ضريبة دخل
(٦,٤٤٠)	(١٢,٩٠٣)	١٢	مصروف ضريبة الدخل
١١٥,٨٧٧	٤٨,٠٤٢		ربح السنة
-	-		يضاف: بنود الدخل الشامل الآخر
١١٥,٨٧٧	٤٨,٠٤٢		مجموع الدخل الشامل للسنة
فلس/دينار	فلس/دينار		
٠,٠١٦	٠,٠٠٦	١٣	حصة السهم الأساسية والمخفضة من ربح السنة

شركة الحمة المعدنية الأردنية المساهمة العامة المحدودة
قائمة التغيرات في حقوق الملكية
للسنة المنتهية في ٣١ كانون الأول ٢٠٢٥

رأس المال المدفوع	علاوة إصدار	احتياطي إجباري	احتياطي إختياري	خسائر متراكمة	مجموع حقوق الملكية
دينار	دينار	دينار	دينار	دينار	دينار
٢٠٢٥ -					
٧٤٥٢٢٠٢	٧٠٠٢٦	٧٩٣٧٦	٦٦٤٤٠	(١٨٤٢٠٤)	٧٤٨٣٨٤٠
-	-	-	-	٤٨٠٤٢	٤٨٠٤٢
-	-	٦٠٩٥	-	(٦٠٩٥)	-
٧٤٥٢٢٠٢	٧٠٠٢٦	٨٥٤٧١	٦٦٤٤٠	(١٤٢٢٥٧)	٧٥٣١٨٨٢
٢٠٢٤ -					
٧٤٥٢٢٠٢	٧٠٠٢٦	٦٧١٤٤	٦٦٤٤٠	(٢٨٧٨٤٩)	٧٣٦٧٩٦٣
-	-	-	-	١١٥٨٧٧	١١٥٨٧٧
-	-	١٢٢٣٢	-	(١٢٢٣٢)	-
٧٤٥٢٢٠٢	٧٠٠٢٦	٧٩٣٧٦	٦٦٤٤٠	(١٨٤٢٠٤)	٧٤٨٣٨٤٠

تعتبر الايضاحات المرفقة من رقم ١ الى رقم ٢٠ جزءاً من هذه القوائم المالية

شركة الحمة المعدنية الأردنية المساهمة العامة المحدودة
قائمة التدفقات النقدية
للسنة المنتهية في ٣١ كانون الأول ٢٠٢٥

٢٠٢٤	٢٠٢٥	إيضاحات
دينار	دينار	
الأنشطة التشغيلية		
١٢٢,٣١٧	٦٠,٩٤٥	ربح السنة قبل ضريبة الدخل
تعديلات على:		
(٣٥٨,٥٥٤)	(٣٠٤,١١٥)	إيرادات فوائد بنكية
٨٠,٨٤٥	٨١,٠٠٠	تكاليف التمويل
٥٠٠	٥٠٠	مخصص خسائر ائتمانية متوقعة
تغيرات رأس المال العامل -		
(٢٩,٣٢٨)	(٢٥,٨٥٩)	أرصدة مدينة أخرى
(٢,١١٣)	(١,٣٠٠)	ذمم وأرصدة دائنة أخرى
صافي التدفقات النقدية المستخدمة في الأنشطة التشغيلية قبل		
(١٨٦,٣٣٣)	(١٨٨,٨٢٩)	ضريبة الدخل المدفوعة
-	(٣٠٦)	ضريبة دخل مدفوعة
(١٨٦,٣٣٣)	(١٨٩,١٣٥)	صافي التدفقات النقدية المستخدمة في الأنشطة التشغيلية
الأنشطة الاستثمارية		
(٣,٣٠٧)	-	مشاريع تحت التنفيذ
٣٥٩,٢٦١	٣٠٦,٨٧٤	فوائد بنكية مقبوضة
٣٥٥,٩٥٤	٣٠٦,٨٧٤	صافي التدفقات النقدية من الأنشطة الاستثمارية
الأنشطة التمويلية		
-	٢٤,٠١٩	المتحصل من القروض
(٨٠,٨٤٥)	(٨٠,٨١٨)	تكاليف تمويل مدفوعة
٨٤,٥٤٠	٩٢,٠٨١	مبالغ مستحقة لجهات ذات علاقة
٣,٦٩٥	٣٥,٢٨٢	صافي التدفقات النقدية من الأنشطة التمويلية
١٧٣,٣١٦	١٥٣,٠٢١	صافي الزيادة في النقد وما في حكمه
٥٥٩,٤٢٧	٥٧٦,٧٥٩	النقد وما في حكمه كما في بداية السنة
٥٧٦,٧٥٩	٥٩٢,٠٦١	النقد وما في حكمه كما في نهاية السنة

تعتبر الايضاحات المرفقة من رقم ١ الى رقم ٢٠ جزءاً من هذه القوائم المالية

(١) عام

تأسست شركة الحمة المعدنية الأردنية ("الشركة") كشركة مساهمة عامة محدودة بتاريخ ٤ حزيران ١٩٦٤. تم زيادة رأس المال خلال السنوات ليصبح رأس مال الشركة المدفوع ٢٠٠٠ر٠٠٠ دينار كما في ٢١ كانون الأول ٢٠٢٢.

بتاريخ ١٨ نيسان ٢٠٢٣، وافقت الهيئة العامة على زيادة رأس مال الشركة المصرح به بمبلغ ٧ مليون دينار / سهم لكل مساهم كل حسب نسبة مساهمته ليرتفع رأس المال المصرح به من ٢ مليون دينار / سهم إلى ٩ مليون دينار / سهم، ويتم تغطية الزيادة عن طريق طرح ٧ مليون سهم للاكتتاب من خلال العرض العام الموجه إلى مساهمي الشركة كل حسب نسبة مساهمته وبالقائمة الاسمية للسهم البالغة دينار واحد وبتاريخ ٢٥ أيلول ٢٠٢٣، تم زيادة رأس مال الشركة المكتتب به والمدفوع بمبلغ ٢٠٢ر٤٥٢ر٥ دينار ليصبح ٢٠٢ر٤٥٢ر٧ دينار / سهم.

من أهم غايات الشركة تملك مواقع المياه المعدنية في منطقة المخيبة والمناطق المحيطة وإنشاء الفنادق، والمطاعم والمقاهي. تقوم الشركة ببناء منتجع بيئي يحتوي على ثلاثين غرفة فندقية وبرك سباحة علاجية ومطاعم.

تم إيقاف سهم الشركة عن التداول في سوق عمان المالي بتاريخ ١٣ آب ٢٠٠٦ بسبب هدم الفندق القديم وإيقاف العمل به.

تم إقرار هذه القوائم المالية من قبل مجلس إدارة الشركة بتاريخ ١٧ آذار ٢٠٢٦ وتتطلب هذه القوائم المالية موافقة الهيئة العامة للمساهمين.

(٢) أسس الإعداد والتغيرات في السياسات المحاسبية

(١-٢) أسس الإعداد

تم إعداد القوائم المالية وفقاً لمعايير التقارير المالية الدولية – المعايير المحاسبية (IFRS Accounting Standards) الصادرة عن مجلس معايير المحاسبة الدولية (IASB).

تم إعداد القوائم المالية وفقاً لمبدأ الكلفة التاريخية.

إن الدينار الأردني هو عملة إظهار القوائم المالية والذي يمثل العملة الرئيسية للشركة.

(٢-٢) معايير التقارير المالية الدولية والتفسيرات الجديدة والتعديلات الصادرة المطبقة من قبل الشركة

إن السياسات المحاسبية المتبعة في إعداد القوائم المالية متفقة مع تلك التي اتبعت في إعداد القوائم المالية السنوية للشركة للسنة المنتهية في ٣١ كانون الأول ٢٠٢٤، باستثناء أن الشركة قامت بتطبيق المعايير والتعديلات التالية بدءاً من ١ كانون الثاني ٢٠٢٥:

عدم قابلية العملة للتحويل – تعديلات على معيار المحاسبة الدولي رقم ٢١

توضح التعديلات على معيار المحاسبة الدولي رقم ٢١ "آثار التغيرات في أسعار الصرف الأجنبي" للفترات المالية السنوية التي تبدأ في أو بعد ١ كانون الثاني ٢٠٢٥، كيفية تقييم المؤسسة فيما إذا كانت العملة قابلة للتحويل وكيفية تحديد سعر الصرف الفوري عندما تكون القابلية للتحويل معدومة. تتطلب التعديلات أيضاً الإفصاح عن المعلومات التي تمكن مستخدمي القوائم المالية من فهم كيفية تأثير، أو توقع تأثير عدم قابلية العملة للتحويل إلى العملة الأخرى على الأداء المالي والمركز المالي والتدفقات النقدية للمؤسسة.

لم يكن لهذه التعديلات أثر جوهري على القوائم المالية للشركة.

(٣-٢) المعلومات المتعلقة بالسياسات المحاسبية الجوهرية

ممتلكات ومعدات -

تظهر الممتلكات والمعدات بالكلفة بعد تنزيل الاستهلاك المتراكم ومخصص التدني في القيمة، إن وجد.

يتم استهلاك الممتلكات والمعدات (باستثناء الأراضي) عندما تكون جاهزة للاستخدام بطريقة القسط الثابت على مدى العمر الإنتاجي المتوقع لها باستخدام الفترات التالية:

السنوات

٧-٤	أثاث ومفروشات
٥	أجهزة الحاسب الآلي
٦-٥	أخرى

يتم مراجعة العمر الإنتاجي وطريقة الاستهلاك بشكل دوري للتأكد من أن طريقة وفترة الاستهلاك تتناسب مع المنافع الاقتصادية المتوقعة من الممتلكات والمعدات.

يتم استبعاد الممتلكات والمعدات عند بيعها أو عند عدم وجود منافع اقتصادية مستقبلية منها، ويتم إثبات أية أرباح أو خسائر استبعاد في قائمة الدخل الشامل.

مشاريع تحت التنفيذ -

تظهر المشاريع تحت التنفيذ بالكلفة بعد تنزيل التدني في القيمة، إن وجد. وتتضمن كلفة الإنشاءات والمعدات والمصروفات المباشرة. لا يتم استهلاك المشاريع تحت التنفيذ والتي سوف يتم استخدامها من قبل الشركة حتى تصبح جاهزة للاستخدام حيث يتم تحويلها إلى ممتلكات ومعدات.

نقد وأرصدة لدى البنوك -

يمثل النقد والأرصدة لدى البنوك الظاهر في قائمة المركز المالي النقد لدى البنوك والودائع لأجل باستحقاقات لا تتجاوز ثلاثة أشهر بحيث لا تتضمن مخاطر التغير في القيمة.

ذمم دائنة ومستحقات -

يتم اثبات المطلوبات للمبالغ المستحقة السداد في المستقبل للبضائع والخدمات المستلمة سواء تمت أو لم تتم المطالبة بها من قبل المورد أو مقدم الخدمة.

قروض -

يتم الاعتراف بالقروض مبدئياً بالقيمة العادلة مطروحاً منها التكاليف المباشرة المتعلقة بالقروض ويتم تسجيلها لاحقاً بالكلفة المطفأة باستخدام طريقة سعر الفائدة الفعلي، ويتم الاعتراف بالأرباح أو الخسائر في قائمة الدخل الشامل خلال عملية احتساب الإطفاء. تحسب التكلفة المطفأة باعتبار أي خصم أو علاوة اقتناء والرسوم والتكاليف وهي جزء لا يتجزأ من سعر الفائدة الفعلي، وتدرج تكاليف التمويل في قائمة الدخل الشامل.

منح مؤجلة -

يتم الاعتراف بالمنح الحكومية عندما يكون هناك تأكيد معقول بأن المنحة سيتم استلامها وسيتم الامتثال لجميع الشروط المرفقة.

يتم تصنيف القروض الممنوحة من الحكومة والتي تحمل سعد فائدة بمعدل اقل من سعر السوق كمنح حكومية. تمثل المنحة الزيادة في المبالغ المتحصلة من القرض عن رصيد القرض والذي يمثل صافي القيمة الحالية للدفعات المستقبلية مخصومة باستخدام سعر الفائدة السوقية. يتم تسجيل المنحة الحكومية ضمن الأرصدة الدائنة الأخرى في قائمة المركز المالي وفقاً لمعيار المحاسبة الدولي رقم (٢٠) - المنح الحكومية.

يتم الاعتراف بمصاريف الفوائد المتعلقة بالقروض باستخدام طريقة الفائدة الفعلية هذا ويتم إطفاء المنح الحكومية من خلال قائمة الدخل الشامل بطريقة منتظمة تقابل التكاليف المتعلقة بهذه المنح (تكاليف تمويل).

مخصصات -

يتم الاعتراف بالمخصصات عندما يترتب على الشركة التزام حالي (قانوني أو فعلي) ناتج عن حدث سابق، ويكون من المحتمل حدوث تدفقات خارجة لمنافع اقتصادية لتسوية الالتزام مع إمكانية وضع تقدير يمكن الاعتماد عليه لقيمة الالتزام.

تحقق الإيرادات والاعتراف بالمصاريف -

يتم إثبات إيرادات الفوائد باستخدام طريقة الفائدة الفعلية.

يتم تحقق الإيرادات الأخرى وفقاً لمبدأ الاستحقاق.

يتم الاعتراف بالمصاريف وفقاً لمبدأ الاستحقاق.

ضريبة الدخل -

يتم احتساب مخصص ضريبة الدخل وفقاً لقانون ضريبة الدخل رقم (٣٤) لسنة ٢٠١٤ وتعديلاته ووفقاً لمعيار المحاسبة الدولي رقم (١٢).

إن الضرائب المؤجلة هي الضرائب المتوقعة دفعها أو استردادها نتيجة الفروقات الزمنية المؤقتة بين قيمة الموجودات أو المطلوبات في القوائم المالية والقيمة التي يتم احتساب الربح الضريبي على أساسها. يتم احتساب الضرائب المؤجلة باستخدام طريقة المطلوبات بتاريخ قائمة المركز المالي وتحتسب الضرائب المؤجلة وفقاً للنسب الضريبية التي يتوقع تطبيقها عند تسوية الالتزام الضريبي أو تحقيق الموجودات الضريبية المؤجلة. يتم مراجعة رصيد الموجودات الضريبية المؤجلة في تاريخ القوائم المالية ويتم تخفيضها في حالة توقع عدم إمكانية الاستفادة من تلك الموجودات الضريبية جزئياً أو كلياً.

العملات الأجنبية -

يتم تسجيل المعاملات التي تتم بالعملات الأجنبية خلال السنة بأسعار الصرف السائدة في تاريخ إجراء المعاملات، كما يتم تحويل أرصدة الموجودات والمطلوبات المالية بالعملات الأجنبية بأسعار الصرف السائدة في تاريخ القوائم المالية. يتم تسجيل الأرباح أو الخسائر الناتجة عن تحويل العملات الأجنبية في قائمة الدخل الشامل.

تدني الموجودات المالية -

تعترف الشركة بمخصص خسائر انتمائية متوقعة لجميع أدوات الدين غير المحتفظ بها بالقيمة العادلة من خلال بنود الدخل الشامل. تمثل الخسائر الانتمائية المتوقعة الفرق بين التدفقات النقدية التعاقدية المستحقة وجميع التدفقات النقدية التي تتوقع الشركة استلامها فعلاً، مخصومة على أساس سعر الفائدة الفعلي الأصلي. تشمل التدفقات النقدية المتوقعة التدفقات النقدية من بيع ضمانات محتفظ بها أو تحسينات انتمائية أخرى تعد جزءاً لا يتجزأ من الشروط التعاقدية (ان وجدت).

تقوم إدارة الشركة باحتساب المخصص استناداً إلى خبرتها التاريخية في خسارة الانتمان معدلة وفقاً للعوامل المستقبلية الخاصة بالمدينين والبيئة الاقتصادية.

تدني الموجودات غير المالية -

تقوم الشركة كما في تاريخ إعداد التقارير المالية بتقييم ما إذا كان هناك دليل بأن الأصل قد انخفضت قيمته. إذا وجد أي دليل على ذلك، أو عندما يتطلب إجراء اختبار سنوي للانخفاض في القيمة، تقوم الشركة بتقييم المبلغ الممكن تحصيله للأصل. إن مبلغ الأصل الممكن تحصيله هو القيمة العادلة للأصل أو وحدة توليد النقد ناقصاً تكاليف البيع وقيمه المستخدمة أيهما أعلى ويتم تحديده للأصل الفردي، إلا إذا كان الأصل لا يولد تدفقات نقدية داخلية مستقلة إلى حد كبير عن تلك الناتجة من الموجودات الأخرى أو موجودات الشركة. عندما يتجاوز المبلغ المدرج للأصل أو وحدة توليد النقد المبلغ الممكن تحصيله، يعتبر الأصل منخفض القيمة ويتم تخفيضه إلى المبلغ الممكن تحصيله. لتقدير القيمة العادلة المستخدمة، يتم خصم التدفقات النقدية المستقبلية للوصول إلى القيمة الحالية لها باستخدام سعر خصم ما قبل الضريبة والذي يعكس تقييمات السوق الحالية للقيمة الزمنية للأموال والمخاطر المحددة للأصل. أثناء تحديد القيمة العادلة ناقصاً تكاليف البيع، تؤخذ المعاملات الحديثة في السوق في الاعتبار إذا كانت متوفرة. وإذا لم يكن ممكناً تحديد مثل تلك المعاملات، يتم استخدام نموذج التقييم المناسب. يتم تسجيل خسائر التدني في قائمة الدخل الشامل.

التصنيف المتداول مقابل غير المتداول -

تعرض الشركة الموجودات والمطلوبات في قائمة المركز المالي على أساس التصنيف المتداول وغير المتداول.

يعتبر الموجود متداولاً عندما:

- يتوقع تحقيقه أو ينوى بيعه أو استهلاكه في الدورة التشغيلية الاعتيادية؛
- يحتفظ به بصورة أساسية لغرض المتاجرة؛
- يتوقع تحقيقه خلال اثني عشر شهراً بعد فترة إعداد التقارير؛ أو
- النقد وما في حكمه إلا إذا كان مقيد من إن يتم استبداله أو استخدامه لتسوية مطلوب لمدة اثني عشر شهراً على الأقل بعد فترة إعداد التقارير.

يتم تصنيف جميع الموجودات الأخرى على أنها غير متداولة.

يعتبر المطلوب متداولاً عندما:

- يتوقع تسويته في الدورة التشغيلية لاعتيادية؛
- يحتفظ به بصورة أساسية لغرض المتاجرة؛
- عندما يكون مستحق السداد خلال اثني عشر شهراً بعد فترة إعداد التقارير؛ أو
- ليس هناك حق غير مشروط لتأجيل تسوية المطلوب لمدة اثني عشر شهراً على الأقل بعد فترة إعداد التقارير.

يتم تصنيف جميع المطلوبات الأخرى على أنها غير متداولة.

تصنف موجودات ومطلوبات الضريبة المؤجلة على أنها موجودات ومطلوبات غير متداولة.

قياس القيمة العادلة -

إن القيمة العادلة هي السعر الذي سيتم استلامه لبيع الموجودات أو المدفوع لتحويل المطلوبات في معاملة منتظمة بين المشاركين في السوق في تاريخ قياس القيمة العادلة. يستند قياس القيمة العادلة على افتراض أن المعاملة لبيع الموجودات أو لتحويل المطلوبات تحدث إما في:

- السوق الرئيس للموجودات أو المطلوبات، أو
- في غياب السوق الرئيس، في الأسواق الأكثر تفضيلاً للموجودات أو المطلوبات.

إن السوق الرئيس أو السوق الأكثر تفضيلاً يجب أن يكون سهل الوصول إليه من قبل الشركة.

يتم قياس القيمة العادلة للموجودات أو المطلوبات باستخدام الافتراضات التي يستخدمها المشاركون في السوق عند تسعير الموجودات أو المطلوبات، مع افتراض أن المشاركين في السوق يتصرفون حسب مصلحتهم الاقتصادية.

إن قياس القيمة العادلة لموجودات غير مالية يأخذ في الاعتبار قدرة المشارك في السوق على توليد منافع اقتصادية باستخدام الموجودات في أعلى وأفضل استخدام لها، أو عن طريق بيعها لمشارك آخر في السوق يمكنه استخدام الموجودات في أعلى وأفضل استخدام لها.

تستخدم الشركة أساليب التقييم التي تناسب الظروف والتي تتوفر لها بيانات كافية لقياس القيمة العادلة، والاستخدام الأمثل للمدخلات الملحوظة الملائمة وتقليل استخدام المدخلات غير الملحوظة.

إن جميع الموجودات والمطلوبات التي تقاس قيمتها العادلة أو يتم الإفصاح عنها في القوائم المالية يتم تصنيفها ضمن التسلسل الهرمي للقيمة العادلة، ومبينة كما يلي استناداً لأقل مستوى من المدخلات الأساسية لقياس القيمة العادلة ككل.

المستوى الأول: الأسعار غير المعدلة والمتداولة في الأسواق النشطة للموجودات أو المطلوبات المماثلة.
المستوى الثاني: أساليب للتقييم حيث تكون جميع المدخلات التي لها تأثير جوهري على القيمة العادلة المسجلة ملحوظة، بشكل مباشر أو غير مباشر، و
المستوى الثالث: أساليب تقييم تستخدم مدخلات لها تأثير جوهري على القيمة العادلة المسجلة التي لا تستند إلى بيانات السوق الملحوظة.

بخصوص الموجودات والمطلوبات المثبتة في القوائم المالية على أساس متكرر، تحدد الشركة فيما إذا كانت التحويلات قد تمت بين المستويات في التسلسل الهرمي بإعادة تقييم التصنيفات (استناداً إلى أدنى مستوى من المدخلات التي تعتبر جوهرياً لقياس القيمة العادلة ككل) في نهاية كل فترة مالية.

التقاص -

يتم إجراء تقاص بين الموجودات المالية والمطلوبات المالية وإظهار المبلغ بالصافي في قائمة المركز المالي فقط عندما تتوفر الحقوق القانونية الملزمة، وكذلك عندما يتم تسويتها على أساس التقاص أو يكون تحقق الموجودات وتسوية المطلوبات في نفس الوقت.

الموجودات والمطلوبات المحتملة -

لا يتم تسجيل المطلوبات المحتملة في القوائم المالية وإنما يتم الإفصاح عنها عندما يكون احتمال دفعها مستبعداً.

لا يتم تسجيل الموجودات المحتملة في القوائم المالية وإنما يتم الإفصاح عنها عندما يكون احتمال قبضها ممكناً.

(٢-٤) استخدام التقديرات

إن إعداد القوائم المالية وتطبيق السياسات المحاسبية يتطلب من إدارة الشركة القيام بتقديرات واجتهادات تؤثر على مبالغ الموجودات والمطلوبات والإفصاح عن الالتزامات المحتملة. إن هذه التقديرات والاجتهادات تؤثر أيضاً على الإيرادات والمصروفات والمخصصات وبشكل خاص يتطلب من إدارة الشركة القيام بأحكام واجتهادات هامة لتقدير مبالغ التدفقات النقدية المستقبلية وأوقاتها الناجمة عن أوضاع وظروف تلك التقديرات في المستقبل. إن التقديرات مبنية بالضرورة على فرضيات وعوامل متعددة لها درجات متفاوتة من التقدير وعدم التيقن وإن النتائج الفعلية قد تختلف عن التقديرات وذلك نتيجة التغيرات في المستقبل في أوضاع وظروف تلك المخصصات.

شركة الحمة المعدنية الأردنية المساهمة العامة المحدودة

إيضاحات حول القوائم المالية

٣١ كانون الأول ٢٠٢٥

(٣) أراضي وممتلكات ومعدات

أراضي	أثاث ومفروشات	أجهزة الحاسب الآلي	أخرى	المجموع
دينار	دينار	دينار	دينار	دينار

- ٢٠٢٥

- الكلفة

٧٩٢ر٨٧٧	١ر٧١٤	٥ر٤٩٨	٦٠٥	٨٠٠ر٦٩٤
---------	-------	-------	-----	---------

الرصيد كما في أول كانون الثاني

٧٩٢ر٨٧٧	١ر٧١٤	٥ر٤٩٨	٦٠٥	٨٠٠ر٦٩٤
---------	-------	-------	-----	---------

الرصيد كما في ٣١ كانون الأول

- الإستهلاك المتراكم

-	١ر٧١٣	٥ر٤٩٧	٦٠٥	٧ر٨١٥
---	-------	-------	-----	-------

الرصيد كما في أول كانون الثاني

-	١ر٧١٣	٥ر٤٩٧	٦٠٥	٧ر٨١٥
---	-------	-------	-----	-------

الرصيد كما في ٣١ كانون الأول

- صافي القيمة الدفترية

٧٩٢ر٨٧٧	١	١	-	٧٩٢ر٨٧٩
---------	---	---	---	---------

كما في ٣١ كانون الأول

- ٢٠٢٤

- الكلفة

٧٩٢ر٨٧٧	١ر٧١٤	٥ر٤٩٨	٦٠٥	٨٠٠ر٦٩٤
---------	-------	-------	-----	---------

الرصيد كما في أول كانون الثاني

٧٩٢ر٨٧٧	١ر٧١٤	٥ر٤٩٨	٦٠٥	٨٠٠ر٦٩٤
---------	-------	-------	-----	---------

الرصيد كما في ٣١ كانون الأول

- الإستهلاك المتراكم

-	١ر٧١٣	٥ر٤٩٧	٦٠٥	٧ر٨١٥
---	-------	-------	-----	-------

الرصيد كما في أول كانون الثاني

-	١ر٧١٣	٥ر٤٩٧	٦٠٥	٧ر٨١٥
---	-------	-------	-----	-------

الرصيد كما في ٣١ كانون الأول

- صافي القيمة الدفترية

٧٩٢ر٨٧٧	١	١	-	٧٩٢ر٨٧٩
---------	---	---	---	---------

كما في ٣١ كانون الأول

(٤) مشاريع تحت التنفيذ

يمثل هذا البند المبالغ المدفوعة لإعداد الدراسات والتصاميم الهندسية المنجزة المتعلقة بإنشاء منتجع بيئي يحتوي على ٣٠ غرفة فندقية وبرك سباحة علاجية ومطاعم. بالإضافة إلى أعمال الحفر وأعمال إنشائية وتوسيع البركة الرئيسية والأسوار.

إن تفاصيل هذا البند كما يلي:

٢٠٢٤	٢٠٢٥	
دينار	دينار	
٤٠٩١٤٩١	٤٠٩٤٧٩٨	الرصيد في بداية السنة
٣٣٠٧	-	إضافات
٤٠٩٤٧٩٨	٤٠٩٤٧٩٨	
(٣٦٨٤٧٥)	(٣٦٨٤٧٥)	مخصص تدني قيمة مشاريع تحت التنفيذ
٣٧٢٦٣٢٣	٣٧٢٦٣٢٣	الرصيد في نهاية السنة

تقدر كلفة الانتهاء من الجزء غير المنفذ للمشاريع تحت التنفيذ بمبلغ ٥٧٠٠٠٠٠ دينار تقريباً كما في ٣١ كانون الأول ٢٠٢٥ (٢٠٢٤: ٢٠٠٠٠٠٠ دينار).

يتعلق نشاط الشركة بتملك مواقع المياه المعدنية في منطقة المخيبة والمناطق المحيطة وإنشاء الفنادق، والمطاعم والمقاهي السياحية. هنالك تأخير في إنجاز المشروع والذي يعود إلى تأثير حفر الآبار الارتوازية في المنطقة المحيطة. إن قدرة الشركة على استرداد قيمة المشروع تعتمد على قدرتها على إنجاز المشروع وتحقيق التدفقات النقدية وفقاً لافتراضات المشروع المالية.

(٥) أرصدة مدينة أخرى

٢٠٢٤	٢٠٢٥	
دينار	دينار	
٥٨٧٠٥	٨٣٢٥٥	أمانات ضريبة دخل
٢٢٥٧٠	٢٣٣٨٠	أمانات ضريبة مبيعات
٢١٧٣	٢٦٧٣	ذمم مستأجرين *
١٨٥	١٨٥	مصروفات مدفوعة مقدماً
٧٠٢٩	٤٢٦٩	أخرى
٩٠٦٦٢	١١٣٧٦٢	
(٢١٢٥)	(٢٦٢٥)	ينزل: مخصص خسائر ائتمانية متوقعة *
٨٨٥٣٧	١١١١٣٧	

شركة الحمة المعدنية الأردنية المساهمة العامة المحدودة

إيضاحات حول القوائم المالية

٣١ كانون الأول ٢٠٢٥

* فيما يلي الحركة على مخصص الخسائر الائتمانية المتوقعة مقابل ذمم المستأجرين:

٢٠٢٤	٢٠٢٥	
دينار	دينار	
١٦٢٥	٢١٢٥	الرصيد كما في أول كانون الثاني
٥٠٠	٥٠٠	المخصص خلال السنة (إيضاح ١٠)
٢١٢٥	٢٦٢٥	الرصيد كما في ٣١ كانون الأول

(٦) نقد وأرصدة لدى البنك

٢٠٢٤	٢٠٢٥	
دينار	دينار	
١٥٠	-	نقد في الصندوق
١٠٩٢٥٧	٤٣٠١٠٥	أرصدة لدى البنك
٥٦٥٨١٨٤	٥٤٩٠٥٠٧	ودائع لأجل *
٥٧٦٧٥٩١	٥٩٢٠٦١٢	

* يتم ربط الودائع لأجل بالدينار الأردني لدى بنك تجاري محلي وتستحق خلال فترة ثلاثة أشهر أو أقل وتتقاضى فوائد بمعدل يتراوح ما بين ٥٪ و ٥٫٥٪ سنوياً (٢٠٢٤: ٦٪ و ٦٫٥٪). بلغت قيمة إيرادات الفوائد البنكية على الوديعة مبلغ ٣٠٤١١٥ دينار خلال عام ٢٠٢٥ (٢٠٢٤: ٣٥٨٥٥٤ دينار).

(٧) حقوق الملكية

رأس المال المدفوع -

يبلغ رأس المال الشركة المصرح به ٩٠٠٠٠٠٠٠ سهم بقيمة اسمية دينار للسهم الواحد ويبلغ رأس المال المكتتب به والمدفوع ٧٤٥٢٠٢٠٢ سهم بقيمة اسمية دينار للسهم الواحد كما في ٣١ كانون الأول ٢٠٢٥.

علاوة إصدار -

تمثل المبالغ المتجمعة في هذا البند المبالغ المقبوضة والناجمة عن الفرق بين سعر الإصدار والقيمة الاسمية للسهم.

احتياطي إجباري -

تمثل المبالغ المتجمعة في هذا البند ما تم تحويله من الأرباح السنوية قبل ضريبة الدخل بنسبة ١٠٪ خلال السنوات وهو غير قابل للتوزيع على المساهمين. تستطيع الشركة التوقف عن تحويل المبالغ للاحتياطي الإجباري عندما يبلغ رصيده ٢٥٪ من رأس مال الشركة.

احتياطي اختياري -

تمثل المبالغ المتجمعة في هذا البند ما تم تحويله من الأرباح السنوية قبل ضريبة الدخل بنسبة لا تتجاوز ٢٠٪ خلال السنوات وهو قابل للتوزيع على المساهمين.

(٨) قرض بنكي

٣١ كانون الأول ٢٠٢٤			٣١ كانون الأول ٢٠٢٥			عملة	القرض
المجموع	طويلة الأجل	تستحق الدفع خلال سنة	المجموع	طويلة الأجل	تستحق الدفع خلال سنة		
دينار	دينار	دينار	دينار	دينار	دينار	دينار	دينار
٢٠٦٥٠٠٠٠٠	٢٠٢٤٠٠٠٠٠	٤١٠٠٠٠٠٠	٢٠٦٧٤٠٠٠٠	٢٠٢٦٤٠٠٠٠	٤١٠٠٠٠٠٠	دينار	بنك القاهرة عمان
٢٠٦٥٠٠٠٠٠	٢٠٢٤٠٠٠٠٠	٤١٠٠٠٠٠٠	٢٠٦٧٤٠٠٠٠	٢٠٢٦٤٠٠٠٠	٤١٠٠٠٠٠٠	أردني	بنك القاهرة عمان
(٤٣٣٠٠٠٠)	(٣٨٣٠٠٠٠)	(٥٠٠٠٠٠)	(٥١٥٠٠٠٠)	(٤٥٢٠٠٠٠)	(٦٢٠٠٠٠)	ينزل: إيرادات منح حكومية	
(٤٣٣٠٠٠٠)	(٣٨٣٠٠٠٠)	(٥٠٠٠٠٠)	(٥١٥٠٠٠٠)	(٤٥٢٠٠٠٠)	(٦٢٠٠٠٠)	غير مستحقة (إيضاح ٩)	
٢٠٢١٧٠٠٠٠	١٨٥٧٣٠٠٠	٣٥٩٠٠٠٠	٢٠١٥٩٠٠٠٠	١٨١١١٠٠٠٠	٣٤٧٠٠٠٠		

تم في ٤ أيلول ٢٠١٩ توقيع اتفاقية قرض متناقص بمبلغ ٢٠٠٠٠٠٠٠ دينار تحت مظلة سلف البنك المركزي لدعم القطاع السياحي، وذلك لتمويل إنشاء منتجع بيبي في منطقة الحمة شمال المملكة. تبلغ مدة القرض ١٠ سنوات متضمنة فترة سماح مدتها ٣٠ شهراً، بحيث يبدأ التسديد بعد ذلك ولمدة سبع سنوات ونصف بموجب ١٦ قسطاً نصف سنوي يبلغ كل منها ١٢٥٠٠٠ دينار اعتباراً من ٣١ كانون الأول ٢٠٢٢ وبفائدة سنوية ٣.٥٪.

تم إعادة جدولة القرض حيث تم تخفيض سعر الفائدة السنوية إلى ٣٪ اعتباراً من ١ نيسان ٢٠٢٠ مع تخفيض عدد الأقساط إلى ١٣ قسط نصف سنوي متساوي بمبلغ ١٥٣٨٤٧ دينار. يستحق القسط الأول بتاريخ ٣٠ أيلول ٢٠٢٣.

تم في تاريخ ١٧ أيار ٢٠٢٢ زيادة سقف القرض بمبلغ ١٠٠٠٠٠٠٠ دينار ليصبح ٣٠٠٠٠٠٠٠ دينار، هذا وتم تعديل قيمة الأقساط النصف سنوية لتصبح ٢٣٠٧٦٩ دينار حيث يستحق القسط الأول بتاريخ ٣٠ أيلول ٢٠٢٣.

تم في تاريخ ١٩ شباط ٢٠٢٣ زيادة سقف القرض بمبلغ ١٠٠٠٠٠٠٠ دينار ليصبح ٤٠٠٠٠٠٠٠ دينار. وتم في تاريخ ٣ أيلول ٢٠٢٣ إعادة جدولة القرض حيث تم تمديد فترة السماح ليستحق القسط الأول بتاريخ ٣٠ أيلول ٢٠٢٥، وتم إعادة جدولة القرض مرة أخرى بتاريخ ١٦ تشرين الثاني ٢٠٢٣، حيث بلغ المبلغ المستغل من القرض ٢٠٩٥٨٣٣٦ دينار وتم تسديد مبلغ ٣٠٧٦٩٢ دينار خلال شهر تشرين الثاني ٢٠٢٣، ليتم سداد مبلغ القرض المتبقي بموجب ٧ أقساط نصف سنوية وبمبلغ ٤١٠٢٥٧ دينار لكل قسط، باستثناء القسط الأخير بالمبلغ المتبقي.

تم إعادة جدولة القرض بتاريخ ١ نيسان ٢٠٢٤، حيث بلغ المبلغ المستغل من القرض ٢٠٦٥٠٠٠٠٠ دينار، وتم تمديد فترة السماح ليستحق القسط الأول بتاريخ ٣٠ أيلول ٢٠٢٦، ليتم سداد مبلغ القرض المتبقي بموجب ٩ أقساط نصف سنوية وبمبلغ ٤١٠٢٥٧ دينار لكل قسط، باستثناء القسط الأخير بالمبلغ المتبقي.

بلغ الجزء غير المستغل من القرض ١٠١٧٦٤٥ دينار كما في ٣١ كانون الأول ٢٠٢٥ (٢٠٢٤: ١٠٤١٦٦٤ دينار). يتم السحب من القرض على شكل دفعات مقابل قيام المقترض بتقديم فواتير ومطالبات تعكس الإنجاز في المشروع ومصادق عليها من قبل المهندس الاستشاري.

شركة الحمة المعدنية الأردنية المساهمة العامة المحدودة

إيضاحات حول القوائم المالية

٣١ كانون الأول ٢٠٢٥

إن قيمة الدفعات السنوية واستحقاقاتها للقرض طويل الأجل هي كما يلي:

دينار	السنة
٨٢٠,٥١٢	٢٠٢٧
٨٢٠,٥١٢	٢٠٢٨
٦٢٣,٣٨٣	٢٠٢٩
٢,٢٦٤,٤٠٧	المجموع

(٩) ذمم وأرصدة دائنة أخرى

دينار	دينار	
٢٠٢٤	٢٠٢٥	
٤٣٣,٤٧٥	٥١٥,٣٢٤	إيرادات منح حكومية غير مستحقة * (إيضاح ٨)
٣٢,٥٦١	٣١,٨٤٨	ذمم دائنة
٢٠,١٠١	٢٠,٢٨٣	فوائد مستحقة
٤١,٧٧	٤١,٧٧	مخصص قضايا
٥١٤	٥١٤	مصرفات مستحقة
٦٥١	-	أرباح أسهم غير موزعة
١٣٧	١٣٧	محتجزات مقاولين
١,٢٤٣	١,٣٠٧	أخرى
٤٩٢,٨٥٩	٥٧٣,٥٩٠	
٣٨٣,٠٨٢	٤٥٢,٥٧١	الجزء غير المتداول
١٠٩,٧٧٧	١٢١,٠١٩	الجزء المتداول
٤٩٢,٨٥٩	٥٧٣,٥٩٠	المجموع

* يمثل هذا البند مبلغ الخصم من الرصيد المتعلق بسلف البنك المركزي التي تم منحها لدعم القطاع السياحي بمبلغ ٥١٥,٣٢٤ دينار، حيث تم منح هذه التسهيلات بأسعار فائدة أقل من متوسط سعر الفائدة المعتمدة في السوق، وسوف يتم إطفاء رصيد هذا الخصم على مدة التسهيلات الممنوحة.

شركة الحمة المعدنية الأردنية المساهمة العامة المحدودة
إيضاحات حول القوائم المالية
٣١ كانون الأول ٢٠٢٥

(١٠) مصاريف إدارية		
٢٠٢٤	٢٠٢٥	
دينار	دينار	
٣١٥٦٨	٣١٠٦٩	مصاريف صيانة
١٩٢٠٠	٢١٣٦٠	رواتب وأجور
٦٥٨٦	٥٨٦٩	رسوم واشتراكات
٢٧٣٦	٣٠٤٤	حصة الشركة من اشتراك الضمان الإجتماعي للموظفين
٢٤٨٨	٢٤٨٨	أتعاب مهنية
١٤٩٢	١٥٢٣	خدمات
٦٩٢	١٤١٨	هاتف وفاكس
١٠٩٩	١٢٥٠	بدل العمل الإضافي
١١١٦	١٠٥٤	مصاريف اجتماع الهيئة العامة
٢٤٢	١٠٠٧	مصاريف تنقلات
٦٦٢	٦٧٢	تأمين المسؤولية المدنية
٢٤٩	٥٤٢	مصاريف حكومية
٥٠٠	٥٠٠	مخصص خسائر ائتمانية متوقعة (إيضاح ٥)
٤٧٧	٤٧٧	ضرائب ورسوم عقارات الموقع
٦٨٤	٤٠٠	مصاريف وعمليات بنكية
٣٣٩٦	-	مصاريف قضايا
٣٢١	٢٦٠	أخرى
٧٣٥٠٨	٧٢٩٣٣	

(١١) حصة الشركة من المصاريف المشتركة مع الشركة الأم

تقوم الشركة الأم بتحميل مصاريف لشركاتها التابعة مقابل الخدمات الإدارية المقدمة من قبل موظفي الشركة الأم. بلغت حصة الشركة من المصاريف المشتركة مع الشركة الأم ٨٩٧٣٧ دينار للسنة المنتهية في ٣١ كانون الأول ٢٠٢٥ (٣١ كانون الأول ٢٠٢٤: ٨٢٣٨٤ دينار)

(١٢) ضريبة الدخل

إن الحركة على مخصص ضريبة الدخل هي كما يلي:

٢٠٢٤	٢٠٢٥	
دينار	دينار	
-	٦٤٤٠	الرصيد كما في أول كانون الثاني
٦٤٤٠	١٢٩٠٣	مصرف ضريبة الدخل للسنة
-	(٣٠٦)	ضريبة الدخل المدفوعة
٦٤٤٠	١٩٠٣٧	الرصيد كما في ٣١ كانون الأول

شركة الحمة المعدنية الأردنية المساهمة العامة المحدودة

إيضاحات حول القوائم المالية

٣١ كانون الأول ٢٠٢٥

حصلت الشركة على مخالصة نهائية من دائرة ضريبة الدخل والمبيعات حتى عام ٢٠٢٠. تم قبول كشوفات التقدير الذاتي المقدمة عن الأعوام من ٢٠١٧ إلى ٢٠٢١ إضافة إلى عام ٢٠٢٤ بنظام العينات.

قامت الشركة بتقديم كشوفات التقدير الذاتي لدائرة ضريبة الدخل والمبيعات عن عامي ٢٠٢٣ و ٢٠٢٢. هذا ولم تقم دائرة ضريبة الدخل بمراجعة سجلات الشركة حتى تاريخ هذه القوائم المالية.

(١٣) الحصة الأساسية والمخفضة للسهم من ربح السنة

٢٠٢٤	٢٠٢٥	
١١٥٨٧٧	٤٨٠٤٢	ربح السنة (دينار)
٧٤٥٢٢٠٢	٧٤٥٢٢٠٢	المتوسط المرجح لعدد الأسهم (سهم)
فلس/دينار	فلس/دينار	
٠,٠١٦	٠,٠٠٦	حصة السهم الأساسية والمخفضة من ربح السنة

إن حصة السهم المخفضة من ربح السنة مساوية للحصة الأساسية من السهم.

(١٤) المعاملات مع جهات ذات علاقة

تمثل المعاملات مع جهات ذات علاقة المعاملات التي تمت مع الشركة الأم والشركات الشقيقة والمساهمين والإدارة التنفيذية العليا والشركات التي يكون فيها مالكيها رئيسيين. هذا ويتم اعتماد الأسعار والشروط المتعلقة بهذه المعاملات من قبل مجلس إدارة الشركة.

بنود قائمة المركز المالي كما في ٣١ كانون الأول:

٢٠٢٤	٢٠٢٥	طبيعة العلاقة	
دينار	دينار		موجودات:
٥٧٦٧٤٤١	٥٩٢٠٦١٢	مساهم رئيسي في الشركة الأم	أرصدة لدى البنك - بنك القاهرة عمان
٢٢١٧١٦٩	٢١٥٩٣٣٩	مساهم رئيسي في الشركة الأم	مطلوبات:
			قرض بنكي - بنك القاهرة عمان
١٧٥٠٢٢	٢٦٧١٠٣	الشركة الأم	مبالغ مستحقة لجهة ذات علاقة - مبالغ مستحقة إلى شركة زارة للاستثمار (قابضة)

إن أرصدة المبالغ المستحقة إلى جهات ذات علاقة لا تحمل فائدة وسيتم سداد تلك المبالغ عند الطلب.

بنود قائمة الدخل الشامل للسنة المنتهية ٣١ كانون الأول:

طبيعة العلاقة		
٢٠٢٤	٢٠٢٥	
دينار	دينار	
٣٥٨,٥٥٤	٣٠٤,١١٥	إيرادات فوائد بنكية – بنك القاهرة عمان
٨٠,٨٤٥	٨١,٠٠٠	تكاليف تمويل – بنك القاهرة عمان
٨٢,٣٨٤	٨٩,٧٣٧	مصاريف إدارية - شركة زارة للاستثمار (قابضة) الشركة الأم

(١٥) التزامات محتملة

على الشركة كما في ٣١ كانون الأول ٢٠٢٥ التزامات محتملة تتمثل في كفالات بنكية بمبلغ ١٠,٠٠٠ دينار (٣١ كانون الأول ٢٠٢٤: ١٠,٠٠٠ دينار).

(١٦) القضايا

بلغت قيمة القضايا المقامة على الشركة ٤٢,٦٥٠ دينار كما في ٣١ كانون الأول ٢٠٢٥ (٢٠٢٤: ٥٦,٧٥٧ دينار). وبرأي إدارة الشركة ومستشارها القانوني فإنه لن يترتب على الشركة أية التزامات مالية تجاه هذه القضايا باستثناء ما تم تخصيصه لمواجهة تلك القضايا. لم تقم الشركة بإقامة أي قضايا على الغير كما في ٣١ كانون الأول ٢٠٢٥ و ٢٠٢٤.

(١٧) القيمة العادلة للأدوات المالية

تتمثل الأدوات المالية في الموجودات والمطلوبات المالية.

تتكون الموجودات المالية من الأرصدة لدى البنك وبعض الأرصدة المدينة الأخرى. تتكون المطلوبات المالية من الذمم الدائنة والقرض البنكي والمبالغ المستحقة لجهة ذات علاقة وبعض الأرصدة الدائنة الأخرى.

إن القيمة العادلة للأدوات المالية لا تختلف بشكل جوهري عن القيمة الدفترية لهذه الادوات.

(١٨) إدارة المخاطر

مخاطر اسعار الفوائد -

إن الشركة معرضة لمخاطر أسعار الفائدة على موجوداتها ومطلوباتها والتي تحمل فائدة متغيرة مثل الودائع لدى البنك والقرض البنكي.

يوضح الجدول التالي حساسية قائمة الدخل الشامل للتغيرات الممكنة المعقولة على أسعار الفائدة كما في ٣١ كانون الأول، مع بقاء جميع المتغيرات الاخرى المؤثرة ثابتة.

- ٢٠٢٥ -

العملية	الزيادة	الأثر على
	بسرع الفائدة	ربح السنة
	(نقطة أساس)	دينار
دينار أردني	٢٥	٨٣٢٨

- ٢٠٢٤ -

العملية	الزيادة	الأثر على
	بسرع الفائدة	ربح السنة
	(نقطة أساس)	دينار
دينار أردني	٢٥	٨٦٠٣

في حال كان هناك تغير سلبي في أسعار الفوائد يكون الأثر مساوي للتغير أعلاه مع عكس الإشارة.

مخاطر الائتمان -

مخاطر الائتمان هي المخاطر التي قد تنجم عن تخلف أو عجز المدينون والجهات الأخرى عن الوفاء بالتزاماتهم تجاه الشركة.

تري الشركة بأنها ليست معرضة بدرجة كبيرة لمخاطر الائتمان لعدم وجود ذمم مدينة، هذا وتحفظ الشركة بالأرصدة والودائع لدى مؤسسات مصرفية رائدة.

مخاطر السيولة -

تعمل الشركة على إدارة مخاطر السيولة وذلك عن طريق التأكد من توفر التمويل اللازم من قبل المساهمين. يلخص الجدول أدناه توزيع المطلوبات المالية (غير مخصومة) كما في ٣١ كانون الأول على أساس الفترة المتبقية للاستحقاق التعاقدية:

أقل من ٣ شهور	من ٣ شهور إلى ١٢ شهر	١ إلى ٥ سنوات	المجموع
دينار	دينار	دينار	دينار
كما في ٣١ كانون الأول ٢٠٢٥			
-	٥٠٨٩٧٢	٢٣٢٨٨٣٣	٢٨٣٧٨٠٥
٥٨٢٦٦	-	-	٥٨٢٦٦
٢٦٧١٠٣	-	-	٢٦٧١٠٣
٣٢٥٣٦٩	٥٠٨٩٧٢	٢٣٢٨٨٣٣	٣١٦٣١٧٤

قرض بنكي

ذمم وأرصدة دائنة أخرى

مبالغ مستحقة لجهة ذات علاقة

أقل من ٣ شهور	من ٣ شهور إلى ١٢ شهر	١ إلى ٥ سنوات	المجموع
دينار	دينار	دينار	دينار
كما في ٣١ كانون الأول ٢٠٢٤			
-	٥٠٨٠٥٧	٢٣٠٣١٠٣	٢٨١١١٦٠
٥٩٣٨٤	-	-	٥٩٣٨٤
١٧٥٠٢٢	-	-	١٧٥٠٢٢
٢٣٤٩٠٦	٥٠٨٠٥٧	٢٣٠٣١٠٣	٣٠٤٥٥٦٦

قرض بنكي

ذمم وأرصدة دائنة أخرى

مبالغ مستحقة لجهة ذات علاقة

مخاطر العملات -

إن معظم تعاملات الشركة هي بالدينار الأردني والدولار الأمريكي. إن سعر صرف الدينار مربوط بسعر ثابت مع الدولار الأمريكي (١٤١ دولار لكل دينار).

(١٩) إدارة رأس المال

يتمثل الهدف الرئيسي فيما يتعلق بإدارة رأسمال الشركة بالتأكد من المحافظة على نسب رأسمال ملائمة بشكل يدعم نشاط الشركة ويعظم حقوق الملكية.

إن البنود المتضمنة في هيكل رأس المال تتمثل في رأس المال المدفوع وعلاوة الإصدار والاحتياطي الإجمالي والاحتياطي الاختياري والخسائر المتراكمة والبالغ صافي مجموعها ٧٥٣١٨٨٢ دينار كما في ٣١ كانون الأول ٢٠٢٥ مقابل ٧٤٨٣٨٤٠ دينار كما في ٣١ كانون الأول ٢٠٢٤.

(٢٠) معايير التقارير المالية الدولية والتفسيرات الجديدة والتعديلات الصادرة وغير النافذة بعد

إن المعايير المالية الدولية والتفسيرات الجديدة والتعديلات الصادرة وغير النافذة حتى تاريخ القوائم المالية مبيّنة أدناه، وستقوم الشركة بتطبيق هذه التعديلات ابتداءً من تاريخ التطبيق الإلزامي:

تعديلات على تصنيف وقياس الأدوات المالية – تعديلات على معيار التقارير المالية الدولي رقم ٩ ومعيار التقارير المالية الدولي رقم ٧

أصدر مجلس معايير المحاسبة الدولية في أيار ٢٠٢٤ تعديلات على معيار التقارير المالية الدولي رقم ٩ ومعيار التقارير المالية الدولي رقم ٧، تعديلات على تصنيف وقياس الأدوات المالية (التعديلات). تشمل التعديلات ما يلي:

- توضيح أن الالتزام المالي يتم إلغاؤه في "تاريخ التسوية" وتقديم خيار سياسة محاسبية (إذا تم استيفاء شروط محددة) لإلغاء الاعتراف بالالتزامات المالية التي تم تسويتها باستخدام نظام الدفع الإلكتروني قبل تاريخ التسوية.
- إرشادات إضافية حول كيفية تقييم التدفقات النقدية التعاقدية للأصول المالية التي تحتوي على ميزات ببنية واجتماعية وحوكمة الشركات وميزات مشابهة.
- توضيحات حول ما يشكل "ميزات غير قابلة للرجوع" وما هي خصائص الأدوات المرتبطة تعاقدياً.
- تقديم إفصاحات للأدوات المالية ذات الميزات المحتملة ومتطلبات إفصاح إضافية لأدوات حقوق الملكية المصنفة بالقيمة العادلة من خلال الدخل الشامل الآخر.

تسري التعديلات على الفترات المالية التي تبدأ في أو بعد ١ كانون الثاني ٢٠٢٦. يُسمح بالتطبيق المبكر، مع خيار التطبيق المبكر للتعديلات المتعلقة بتصنيف الموجودات المالية والإفصاحات ذات الصلة فقط.

من غير المتوقع أن يكون للتعديلات أثر جوهري على القوائم المالية للشركة.

معيار التقارير المالية الدولي رقم ١٨ – العرض والإفصاح في القوائم المالية

أصدر مجلس معايير المحاسبة الدولية في نيسان ٢٠٢٤ معيار التقارير المالية الدولي رقم ١٨، الذي يحل معيار المحاسبة الدولي رقم ١ "عرض البيانات المالية". يقدم معيار التقارير المالية الدولي رقم ١٨ متطلبات جديدة للعرض داخل قائمة الدخل، بما في ذلك المجاميع الاجمالية والفرعية. علاوة على ذلك، تُلزم المنشأة بتصنيف جميع الإيرادات والمصروفات داخل قائمة الدخل إلى واحدة من خمس تصنيفات: التشغيلية، الاستثمارية، التمويلية، ضرائب الدخل، والعمليات المتوقعة، حيث إن التصنيفات الثلاث الأولى جديدة.

كما يتطلب الإفصاح عن مقاييس الأداء المحددة من قبل الإدارة، والمجاميع الفرعية للإيرادات والمصروفات، ويتضمن متطلبات جديدة لتجميع وتفصيل المعلومات المالية بناءً على "الأدوار" المحددة للقوائم المالية الرئيسية والإيضاحات.

بالإضافة إلى ذلك، تم إجراء تعديلات على نطاق ضيق على معيار المحاسبة الدولي رقم ٧ قائمة التدفقات النقدية، والتي تشمل تغيير نقطة البداية لتحديد التدفقات النقدية من العمليات تحت الطريقة غير المباشرة، من "الربح أو الخسارة" إلى "الربح أو الخسارة التشغيلي" وإلغاء حرية الاختيار حول تصنيف التدفقات النقدية من الأرباح والفوائد. تبعاً لذلك، هناك تعديلات على العديد من المعايير الأخرى.

يسري معيار التقارير المالية الدولي رقم ١٨ والتعديلات على المعايير الأخرى على فترات التقارير المالية التي تبدأ في أو بعد ١ كانون الثاني ٢٠٢٧. يسمح بالتطبيق المبكر مع شرط الإفصاح عنه. يتم تطبيق المعيار بأثر رجعي.

سيؤدي هذا المعيار إلى إعادة اظهار قائمة الدخل مع بعض المجاميع الجديدة المطلوبة بالإضافة إلى الإفصاح عن مقاييس الأداء المحددة من قبل الإدارة.

تعمل الشركة حاليًا على تحديد جميع التأثيرات الناتجة عن التعديلات على القوائم المالية الرئيسية والإيضاحات حولها.

معييار التقارير المالية الدولي رقم ١٩ – الشركات التابعة بدون مسؤولية عامة: الإفصاحات

أصدر مجلس معايير المحاسبة الدولية في أيار ٢٠٢٤ معيار التقارير المالية الدولي رقم ١٩، الذي يسمح للمؤسسات المؤهلة باختيار تطبيق متطلبات الإفصاح المخفضة مع الاستمرار في تطبيق متطلبات الاعتراف والقياس والعرض في معايير المحاسبة الدولية الأخرى. لكي تكون مؤهلة، يجب أن تكون المنشأة في نهاية الفترة المالية شركة تابعة كما هو معرف في معيار التقارير المالية الدولي رقم ١٠، ولا يمكن أن تكون لديها مسؤولية عامة ويجب أن يكون لديها شركة أم (نهائية أو وسيطة) تقوم بإعداد قوائم مالية موحدة، متاحة للاستخدام العام، والتي تتوافق مع معايير المحاسبة الدولية. يسري معيار التقارير المالية الدولي رقم ١٩ على فترات التقارير المالية التي تبدأ في أو بعد ١ كانون الثاني ٢٠٢٧، مع السماح بالتطبيق المبكر.

من غير المتوقع لهذا المعيار أن يكون له أثر جوهري على القوائم المالية للشركة.

الترجمة إلى عملة عرض ذات تضخم مفرط – تعديلات على معيار المحاسبة الدولي رقم ٢١

أصدر مجلس معايير المحاسبة الدولية في تشرين الثاني ٢٠٢٥ تعديلات على معيار المحاسبة الدولي رقم ٢١ بعنوان الترجمة إلى عملة عرض خاضعة للتضخم المفرط. تتطلب هذه التعديلات الترجمة من عملة وظيفية غير خاضعة للتضخم المفرط إلى عملة عرض خاضعة للتضخم المفرط باستخدام سعر الإغلاق.

إذا كانت العملة الوظيفية للمنشأة هي عملة اقتصاد غير خاضع للتضخم المفرط، ولكن عملة العرض الخاصة بها هي عملة اقتصاد خاضع للتضخم المفرط، يتم ترجمة نتائجها ومركزها المالي إلى عملة العرض من خلال ترجمة جميع المبالغ (الأصول، الالتزامات، بنود حقوق الملكية، والإيرادات والمصاريف) وجميع أرقام المقارنة باستخدام سعر الإغلاق كما في تاريخ أحدث قائمة مركز المالي.

أما المنشأة التي تكون عملتها الوظيفية وعملة العرض هي عملة اقتصاد خاضع للتضخم المفرط، فتقوم بتعديل أرقام المقارنة للعمليات الأجنبية، والتي تكون عملتها الوظيفية هي عملة اقتصاد غير خاضع للتضخم المفرط، من خلال تطبيق مؤشر الأسعار العام على الأرقام المقارنة للعملية الأجنبية، وفقًا للفقرة ٣٤ من معيار المحاسبة الدولي رقم ٢٩.

تتطلب التعديلات أيضًا إفصاحات إضافية معينة.

تسري التعديلات على الفترات المالية السنوية التي تبدأ في أو بعد ١ كانون الأول ٢٠٢٧، يُسمح بالتطبيق المبكر مع شرط الإفصاح عنه.