

شركة النقلات السباحية الأردنية - جت

التقرير السنوي الثالث والثلاثون

2025



جلالة الملك عبد الله الثاني المعظم



سمو ولي العهد الأمير الحسين بن عبد الله الثاني

كلمة رئيس

مجلس الإدارة

كلمة رئيس مجلس الإدارة

بسم الله الرحمن الرحيم

حضرات المساهمين الكرام

السلام عليكم ورحمة الله وبركاته

يسعدني أن أرحب بكم جميعاً أجمع ترحيباً بأسمى وبالنيابة عن السادة أعضاء مجلس الإدارة وفريق إدارة الشركة ممثلة بالرئيس التنفيذي وكافة الموظفين ، وأن أشكركم على تفضلكم بحضور إجتماع الهيئة العامة العادي الثالث والثلاثون ، ويسرنا أن نعرض على هيئتكم الموقرة أبرز النتائج والانجازات التي تحققت خلال السنة المالية المنتهية في 2025/12/31 .

لقد شهد عام 2025 استمراراً للظروف الصعبة التي شهدتها المنطقة خلال عام 2025 مما انعكس سلباً وبشكل ملحوظ على نتائج و اداء قطاع النقل السياحي

و باستعراض النتائج المالية للشركة نجد ان الإيرادات التشغيلية ارتفعت بمبلغ 12,1 مليون دينار (63%) لتصل إلى 31,295 مليون دينار مقارنة مع 19,180 مليون دينار في عام 2024 ، كما ارتفعت التكاليف التشغيلية بمبلغ 9,186 مليون دينار (58%) لتصل إلى 24,941 مليون دينار مقارنة مع 15,755 مليون دينار في عام 2024

نتيجة لما سبق ، حققت الشركة صافي ربح بعد الضريبة والمخصصات بلغ 2,279 مليون دينار مقارنة مع صافي خسارة في عام 2024 بلغت 229 ألف دينار أي بارتفاع قدره 2,507 مليون دينار وبنسبة 1095.٪.

وبالإضافة الى ذلك فإنه يسعدني ان أعرض على حضراتكم خلاصة ما قامت به الشركة لتنويع مصادر الدخل خلال عام 2025 والتي ستبرز نتائجها خلال عام 2026 وأهمها:

1. قامت الشركة بتوقيع اتفاقية موزع مبيعات معتمد مع شركة يوتونغ الصينية وكذلك كمركز صيانة معتمد لجميع حافلات يوتونغ المتواجدة داخل الاردن ..
2. تسعى الشركة لاستبدال مصادر الطاقة التقليدية باخرى متجددة واكثر كفاءة في جميع مرافقها اعتمادا على الطاقة الشمسية
3. ستواصل الشركة بالاستمرار بتحديث حافلاتها ضمن اعلى المواصفات العالمية لخدمة عملائها بجودة عالية وخدمات مميزة ضمانا لاستمرارية التشغيل،
4. الاستمرار بتحديث انظمة البيانات التكنولوجية بما يتماشى مع معايير الاسواق العالمية وبما يضمن المحافظة على الوضع التنافسي للشركة وتقليل الحاجة الى زيادة الايدي البشرية في اعمال الشركة ، حيث تم حوسبة جميع الاعمال الخاصة بمركز الصيانة والتي تضمن متابعة العمليات الفنية ومراقبتها وتحسينها ، كذلك تم اتمتة انظمة الحجز

الالكتروني الخاصة بحجز التذاكر من خلال طرق الدفع الالكتروني المختلفة ، حيث وصلت الى اكثر من 50% خلال عام 2025 .

5. الاستمرار في تطوير الخدمات المقدمة لعملائنا في جسر الملك حسين لتعزيز ثقتهم بجودة الخدمات وكذلك السير جنباً الى جنب مع الجهات المختصة هناك لضمان تقديم اعلى مستوى من الخدمات ، وضمن افضل وسائل ومعايير النقل السهل والأمن وكذلك اعتماد انظمة الحجز الالكتروني
6. الاستمرار في خدمة وتنمية المجتمع المحلي في اماكن تواجد الشركة .

إن الشركة كانت وما زالت استناداً إلى سمعتها الطيبة والثقة العالية التي تتمتع بها مقصداً لمختلف الشرائح من العملاء ، وإننا ونحن نأمل أن يشهد العام 2026 انفراجاً في الاوضاع السائدة فأننا نؤكد على المضي قدماً في مسيرة الشركة الناجحة والتي تركز على المحافظة على مكتسبات الشركة ومستوى ادائها المتميز للانطلاق قدماً نحو المستقبل مستنديين على نهجنا الاستراتيجي المبني على العمل المؤسسي والمهني .

وختاماً اسمحوا لي بإسمي وبإسم أعضاء مجلس الادارة ان نتقدم بالشكر الجزيل إلى مساهمي الشركة وعمالها على ثقتهم العالية ودعمهم المتواصل والمستمر ، ولا يسعني أيضاً إلا أن أتقدم بالشكر إلى إدارة الشركة ممثلة بالرئيس التنفيذي وكافة الموظفين على جهودهم وتفانيهم في أداء العمل بأمانة وإخلاص.

والسلام عليكم ورحمة الله وبركاته

الدكتور كمال البكري

رئيس مجلس الإدارة

تقرير

مجلس الإدارة

تقرير مجلس الإدارة

حضرات المساهمين الكرام

السلام عليكم ورحمة الله وبركاته

يسعدني أن أرحب بكم جميعاً أجمل ترحيب بأسمي وبالنيابة عن السادة أعضاء مجلس الإدارة وأن أشكر تفضلكم بحضور اجتماع الهيئة العامة العادي الثالث والثلاثون لشركة النقلات السياحية الأردنية المساهمة العامة المحدودة (جت) ويسرنا أن نعرض على هيئتك الموقرة التقرير السنوي لمجلس الإدارة المتضمن خلاصة نتائج أعمال الشركة وبرز النتائج والإنجازات التي تحققت وقائمة المركز المالي الموحدة وقائمة الدخل الموحدة للسنة المالية المنتهية في 2025/12/31 ، مع إقرارنا بكامل المسؤولية عن صحة البيانات وتوفير نظام رقابة فعال في الشركة مؤكدين على عدم وجود أي أمور جوهرية قد تؤثر على استمرارية الشركة خلال السنة القادمة 2026 .

فيما يلي البيانات حسب تعليمات الإفصاح بموجب قانون الأوراق المالية رقم (76) لسنة 2002 .

بيانات الإفصاح

بيانات الإفصاح

أولاً:- أ:- الأنشطة الرئيسية لشركة النقلات السياحية الأردنية (الشركة الأم).

إن النشاط الرئيسي لشركة النقلات السياحية الأردنية وهي الشركة الأم هو النقل السياحي المتخصص حيث تقوم الشركة بنقل الأفواج السياحية الوافدة إلى مختلف المواقع السياحية والأثرية داخل المملكة ، حسب البرامج المعدة من قبل مكاتب السياحة ، وكذلك تقوم الشركة بتأجير الباصات كرحلات سياحية للمجموعات المحلية سواء داخل المملكة أو إلى خارجها ، كما أنها تقوم بتأجير الباصات لرحلات الحج والعمرة .

ب:- يقع المركز الرئيسي للشركة (الادارة العامة) في منطقة الدوار السابع في مدينة عمان ويبلغ عدد الموظفين العاملين فيه (64) موظف.

- كما انه يوجد لدى الشركة كراج لصيانة ومبيت الباصات على طريق أوتوستراد عمان الزرقاء ويتبع له قسم الصيانة والحركة ومستودعات قطع الغيار ويبلغ عدد العاملين فيه من سائقين وإداريين وفنيين (160) موظفا ولا يوجد للشركة أي فروع أخرى.

ج:- يبلغ حجم الاستثمار الرأسمالي للشركة (19,917,401) دينار ويبلغ رأسمال الشركة (10,800,000) دينار وإجمالي عدد العاملين فيها (224) موظفا.

ثانياً:- الشركات التابعة :-

أ:- شركة جت لنقل الركاب:-

وهي شركة تابعة (ذات مسؤولية محدودة) تمتلك شركة النقلات السياحية الأردنية (99%) من رأسمالها ويتمثل النشاط الرئيسي لهذه الشركة بنقل الركاب والمسافرين من خلال خطوطها البرية المنتظمة العاملة داخل المملكة الأردنية الهاشمية وإلى الدول المجاورة حيث تقوم الشركة بتسيير خطوط نقل ركاب منتظمة من مدينة عمان إلى مدينة العقبة وذلك من خلال اربعة فروع في مدينة عمان (البدلي ، طبربور ، الوحدات ، الدوار السابع) وتقوم كذلك بتسيير خط منتظم من مدينة عمان إلى مدينة اربد من خلال مكتبها في مدينة عمان (طبربور ، الدوار السابع) وتقوم الشركة ايضاً بتسيير خط من مدينة الزرقاء إلى مدينة العقبة وكذلك من مدينة اربد إلى مدينة العقبة وخط آخر يعمل ما بين الزرقاء واربد وخط ما بين عمان والبتراء وللشركة فروع في كل مدينة العقبة والزرقاء واربد أما بالنسبة إلى الخطوط الخارجية فإن الشركة تقوم بتسيير خط عمان القاهرة وبالتعاون مع شركة الاتحاد العربي للنقل البري - فرع مصر، كما تمتلك الشركة خطوط نقل برية لكل من السعودية ، بغداد، دمشق حيث تأمل ادارة الشركة ان يتم اعادة تفعيلها في المستقبل القريب وحسب الظروف المحيطة في بلاد الجوار

يقع المركز الرئيسي للشركة في منطقة العبدلي في مدينة عمان ويبلغ عدد الموظفين العاملين فيه (43) موظف كما يوجد للشركة فروع على النحو التالي :-

- مكتب في مدينة العقبة يبلغ عدد العاملين فيه (32) موظف
- مكتب في جسر الملك حسين يبلغ عدد العاملين فيه (158) موظف
- مكتب في منطقة الوحدات (مجمع الجنوب) يبلغ عدد العاملين فيه (12) موظف
- مكتب في مدينة اربد يبلغ عدد العاملين فيه (13) موظف
- مكتب في منطقة طبربور يبلغ عدد العاملين (12) موظفين
- مكتب في الدوار السابع يبلغ عدد العاملين فيه (42) موظف
- مكتب في مدينة الزرقاء يبلغ عدد العاملين فيه (10) موظف
- مكتب في المعبر الشمالي يبلغ عدد العاملين فيه (4) موظفين

ولا يوجد لهذه المكاتب حجم استثمار رأسمالي لانها مجرد مكاتب حجز وانطلاق ، ويعمل لدى الشركة ايضا (6) مضيقة ومضيف ، اما السائقين والفنيين وعددهم (166) موظف فإن مركز عملهم هو كراج الشركة الام وهي شركة النقلات السياحية الاردنية وانه لا يوجد لدى الشركة اي فروع اخرى.

ويبلغ رأسمال هذه الشركة (1,000,000) دينار واجمالي عدد العاملين فيها (493) موظفا.

ب:- شركة راية جت لنقل الركاب :-

وهي شركة تابعة (ذات مسؤولية محدودة) تمتلك شركة جت لنقل الركاب (100%) من رأسمالها ويتمثل النشاط الرئيسي لهذه الشركة بتقديم خدمة النقل المتميز (VIP) والنقل العادي للمسافرين على خط عمان العقبة عمان.

يقع المركز الرئيسي للشركة في منطقة الدوار السابع في عمان ويبلغ رأسمال هذه الشركة (500,000) دينار واجمالي عدد الموظفين العاملين فيها (7) موظف ، ولا يوجد للشركة اي فروع اخرى .

ج- شركة جت للسياحة والسفر :-

وهي شركة تابعة (ذات مسؤولية محدودة) تمتلك شركة النقلات السياحية الاردنية (100%) من رأسمالها ويتمثل النشاط الرئيسي لهذه الشركة بتقديم خدمة السياحة الداخلية والخارجية وحجز تذاكر الطيران.

يقع المركز الرئيسي للشركة في الدوار السابع في عمان ويبلغ رأسمال هذه الشركة (50,000) دينار واجمالي عدد الموظفين العاملين فيها (8) موظفين ، ولا يوجد للشركة اي فروع اخرى .

د- شركة جت لخدمات الليموزين :-

وهي شركة تابعة (ذات مسؤولية محدودة) تمتلك شركة جت لنقل الركاب (100%) من رأسمالها ويتمثل النشاط الرئيسي لهذه الشركة بتقديم خدمة سيارات الليموزين .

يقع المركز الرئيسي للشركة في الدوار السابع في عمان ويبلغ رأسمال هذه الشركة (500,000) دينار واجمالي عدد الموظفين العاملين فيها (11) موظف ، ولا يوجد للشركة اي فروع اخرى .

هـ - شركة جت لتأجير الحافلات:-

وهي شركة تابعة (ذات مسؤولية محدودة) تمتلك شركة النقلات السياحية الاردنية (100%) من رأسمالها ويتمثل النشاط الرئيسي لهذه الشركة بتقديم نقل الركاب الداخلي، ونقل الطلبة والعاملين لدى المؤسسات التعليمية، وخدمات نقل العاملين.

يقع المركز الرئيسي للشركة في الدوار السابع في عمان ويبلغ رأسمال هذه الشركة (1,500,000) دينار، ولا يوجد للشركة اي فروع اخرى.

ثالثا :-
أ- مجلس الادارة

الرقم	الاسم	المنصب	تاريخ الولادة	الرقم الوطني	نبذه تعريفية
1	الدكتور كمال غريب البكري ممثل بنك القاهرة عمان	رئيس المجلس	1969	9691001294	<ul style="list-style-type: none"> • درجة دكتوراه فلسفه في حوكمة البنوك من جامعة سالفورد مانشستر / بريطانيا 2023 • درجة الماجستير في ادارة البنوك الدولية والتمويل من جامعة سالفورد مانشستر / بريطانيا 2017 • درجة البكالوريوس في القانون من الجامعة الأردنية عام 1991 • حاصل على لقب الأستاذية في المحاماة • المدير العام لبنك القاهرة عمان منذ 2008 • شغل منصب نائب المدير العام في بنك القاهرة عمان سابقا • مدير الدائرة القانونية والمستشار القانوني لبنك القاهرة عمان سابقا • نائب رئيس مجلس إدارة الشركة الأردنية لضمان القروض • عضو مجلس ادارة في شركة التأمين الأردنية م.ع.م. • عضو مجلس إدارة في شركة المحفظة العقارية م.ع.م. • عضو مجلس إدارة الشركة الأردنية لانظمة الدفع والتقاص • رئيس هيئة المديرين في شركة تملك للتأجير التمويلي ذ.م.م. • عضو مجلس إدارة مصرف الصفا (بنك إسلامي) - فلسطين • عضو مجلس أمناء الجامعة الاردنية • نائب رئيس هيئة مديري شركة Network International / Jordan • عضو مجلس اداره سابق في العديد من الشركات المساهمة العامة والخاصة تعمل في قطاعات مختلفة مثل السياحة ، التعليم ، الصناعة و التطوير العقاري • عضو سابق في مجلس أمناء جامعة العلوم والتكنولوجيا ، جمعيه البنوك العاملة في الأردن ، معهد الدراسات المصرفية، لجنة الحوار الاقتصادي الأردنية ،مجلس إدارة صندوق البحث العلمي والابتكار

2	السيد هشام ظافر طاهر المصري ممثل شركة المسيرة للاستثمار	نائب الرئيس	1981	9811001756	<ul style="list-style-type: none"> • بكالوريوس علوم ادارية و نظم معلومات ادارية من جامعة نورث إيسترن - بوسطن ماساتشوستس عام 2003 • ماجستير في البرنامج التنفيذي لمدرسة روتمان للإدارة - أساسيات إدارة الأعمال - جامعة تورونتو 2014 • الشريك الإداري لشركة الظافر للاستثمار / المدير العام • الرئيس التنفيذي لشركة التقنية لتجارة المركبات وقطع الغيار • الشريك الإداري / المدير العام لشركة تشويش لتطوير البرمجيات • الشريك الإداري / المدير العام لشركة دوز لتكنولوجيا المعلومات • رئيس مجلس ادارة شركة مصانع الزيوت النباتية المساهمة العامة - نابلس - فلسطين • نائب رئيس مجلس ادارة شركة المشروبات الوطنية (كوكا كولا - كابي) - فلسطين • عضو مجلس ادارة بنك القاهرة عمان • الرئيس العام لشركة طاهر المصري المساهمة المحدودة • عضو مجلس ادارة شركة فلسطين للتنمية والاستثمار المحدودة (باديكو القابضة) - فلسطين • رئيس مجلس ادارة منظمة الرؤساء الشباب YPO • عضو مجلس ادارة TEMOT INT'L GMBH • عضو مجلس ادارة شركة مطاحن القمح الذهبي - رام الله - فلسطين
3	السيد سيف كميل عبد الرحمن سعد الدين ممثل شركة الظافر للاستثمار	عضو	1981	9811057269	<ul style="list-style-type: none"> • بكالوريوس علوم مالية ومصرفية من جامعة كينغستون - لندن عام 2003 • المدير العام لشركة كاسكو للاستثمار والمقاولات • مدير عام سابق في الشركة المتميزة لخدمات قطع الآليات • المدير المالي التنفيذي السابق لمجموعة شركات الظافر . • عمل كمستشار مالي في شركة شعاع كابيتال • عمل كمستشار مالي في شركة ارنست و يونغ • عضو مجلس ادارة في شركة مصانع الزيوت النباتية في فلسطين • عضو مجلس ادارة في شركة اركان العقارية في فلسطين • عضو هيئة مديرين في شركة المشرق للصناعات المعدنية محدودة المسؤولية
4	السيد احمد ابراهيم محمد مجموم ممثل شركة عمان للاستثمار السياحي	عضو	1964	9641024732	<ul style="list-style-type: none"> • ماجستير نظم محاسبة وتدقيق عام 1991 • المدير المالي التنفيذي لشركة زارة للاستثمارات القابضة • رئيس مجلس ادارة شركة فلسطين للاستثمار السياحي • عضو مجلس ادارة شركة الحمة الاردنية • رئيس مجلس إدارة الشركة الأردنية للتعليم الفندقي والسياحي

5	السيد محمد يوسف عبدالمهدي أبو حمده ممثل شركة استرا للاستثمار	عضو	1989	9891058760	<ul style="list-style-type: none"> • بكالوريوس هندسة ميكاترونكس – الجامعة الألمانية • شريك مؤسس ومدير عام شركة أوتوسكور لفحص وتقييم المركبات • شريك مؤسس ومدير عام شركة أوتوهب لصيانة المركبات • شريك مؤسس في شركة تشويش لتطوير البرمجيات
6	السيد فاروق يزيد عدنان المفتي ممثل شركة السبيل للاستثمارات المالية	عضو	1992	9921054155	<ul style="list-style-type: none"> • بكالوريوس ادارة اعمال عام 2014 • مستثمر في مشاريع وصناعات الطعام والشراب • عضو هيئة مديرين في شركة الحكمة للاستثمارات المالية
7	السيد سفيان خليل عقل المناصير ممثل شركة التقنية لتجارة المركبات وقطع الغيار	عضو	1963	9631001785	<ul style="list-style-type: none"> • بكالوريوس محاسبة عام 1986 • ماجستير إدارة مالية عام 2002 • دكتوراة إدارة مالية عام 2007 • نائب رئيس هيئة المديرين لشركة البشائر الأردنية الزراعية.

ب- أسماء ورتب أشخاص الإدارة العليا ذوي السلطة التنفيذية:

الرقم	الاسم	المنصب	تاريخ الولادة	الرقم الوطني	نبذة تعريفية
1	الدكتور خالد ذيب محمد اللحام	الرئيس التنفيذي	1971	9711014647	<ul style="list-style-type: none"> • دكتورة في المحاسبة. • مدير عام شركة البريد الاردني 2022-2015 • امين عام وزارة تطوير القطاع العام 2015-2012 • امين عام وزارة الاتصالات وتكنولوجيا المعلومات 2012-2010 • مساعد الامين العام في وزارة الاتصالات وتكنولوجيا المعلومات 2010-2009 • المدير الاداري والدعم الفني في وزارة الاتصالات وتكنولوجيا المعلومات 2009-2005 • المسؤول المالي لمشروع تطوير التعليم لاجل الاقتصاد المصرفي (مشروع دولي) 2005-2002. • مستشار مالي / مشروع اصلاح القطاع العام (البنك العربي) 2006-2005 • مدير مالي واداري لمشروع تطوير القطاع السياحي (وزارة السياحة) 2002-2000 • محلل مالي في وزارة التخطيط والتعاون الدولي 2002-1996 • محاضر غير متفرغ في جامعة البلقاء التطبيقية 2001 • باحث في دائرة الاحصاءات العامة 1996-1995
2	السيد وليد احمد عبد المعطي عمران	نائب الرئيس - المدير المالي التنفيذي	1973	9731003831	<ul style="list-style-type: none"> • بكالوريوس محاسبة 1997 • ماجستير ادارة اعمال 2013 • شغل منصب المدير المالي لدى شركة المجمعات والطرق الدولية - ابو ظبي. • عضو لدى الاتحاد العربي للنقل البري • عضو سابق في لجنة الاستثمارات المالية في مجلس امناء مؤسسة انجاز لتهيئة الفرص للشباب الاردني

رابعاً:- بيان كبار مالكي الأسهم المصدرة من قبل الشركة

م	الاسم	عدد الأسهم	
		2025/12/31	النسبة
1-	الشركة العربية للتمويل والتجارة	2,275,242	21 %
2-	بنك القاهرة عمان	1,080,000	10 %
3-	بنك الاستثمار العربي الاردني	1,080,000	10 %
4-	شركة الظافر للاستثمار	646,567	6 %
5-	شركة استرا للاستثمار	616,142	6 %
6-	خالد هاشم عطا الشوا	538,961	5 %

خامساً:- الوضع التنافسي للشركة

استطاعت شركة جت المحافظة على مكانتها الريادية في سوق النقل السياحي المتخصص والنقل العام للركاب ، حيث تمتلك شركة جت بقطاعاتها المتنوعة ما يقارب 250 حافلة متنوعة الاحجام والمواصفات وبأعلى المعايير الدولية ..

تقوم شركة جت بنقل ما يزيد عن 2,5 مليون مسافر سنويا الى مختلف الوجهات المحلية والدولية .

كذلك تقوم شركة جت بتسيير رحلات الحج والعمرة وبالتعاون مع وزارة الاوقاف والشؤون والمقدسات الاسلامية ..

و من خلال اتباع التعليمات الصادرة عن الجهات الرسمية والتنظيمية المختلفة ، حازت شركة جت دائما وابدا على ثقة المنظمين القائمين على قطاعات النقل والسياحة وعلى ثقة المستثمرين والعملاء

كذلك اثبتت الشركة تضامنها وشراكتها مع جميع وكلاء السياحة والسفر في المملكة لتعزيز السياحة الوافدة والسياحة المحلية

سادساً:- درجة الاعتماد على موردين محددين

لا يوجد اعتماد على موردين محددين او عملاء رئيسيين محليا وخارجيا يشكلون 10% فاكثر من اجمالي المشتريات و/ او المبيعات .

سابعاً:- وصف لأي حماية حكومية أو امتيازات

لا يوجد أي حماية حكومية او امتيازات تتمتع بها الشركة او اي من منتجاتها بموجب القوانين والأنظمة المعمول بها او غيرها.

كما لا يوجد اي براءات اختراع او حقوق امتياز لدى الشركة.

ثامنا:- القرارات الحكومية

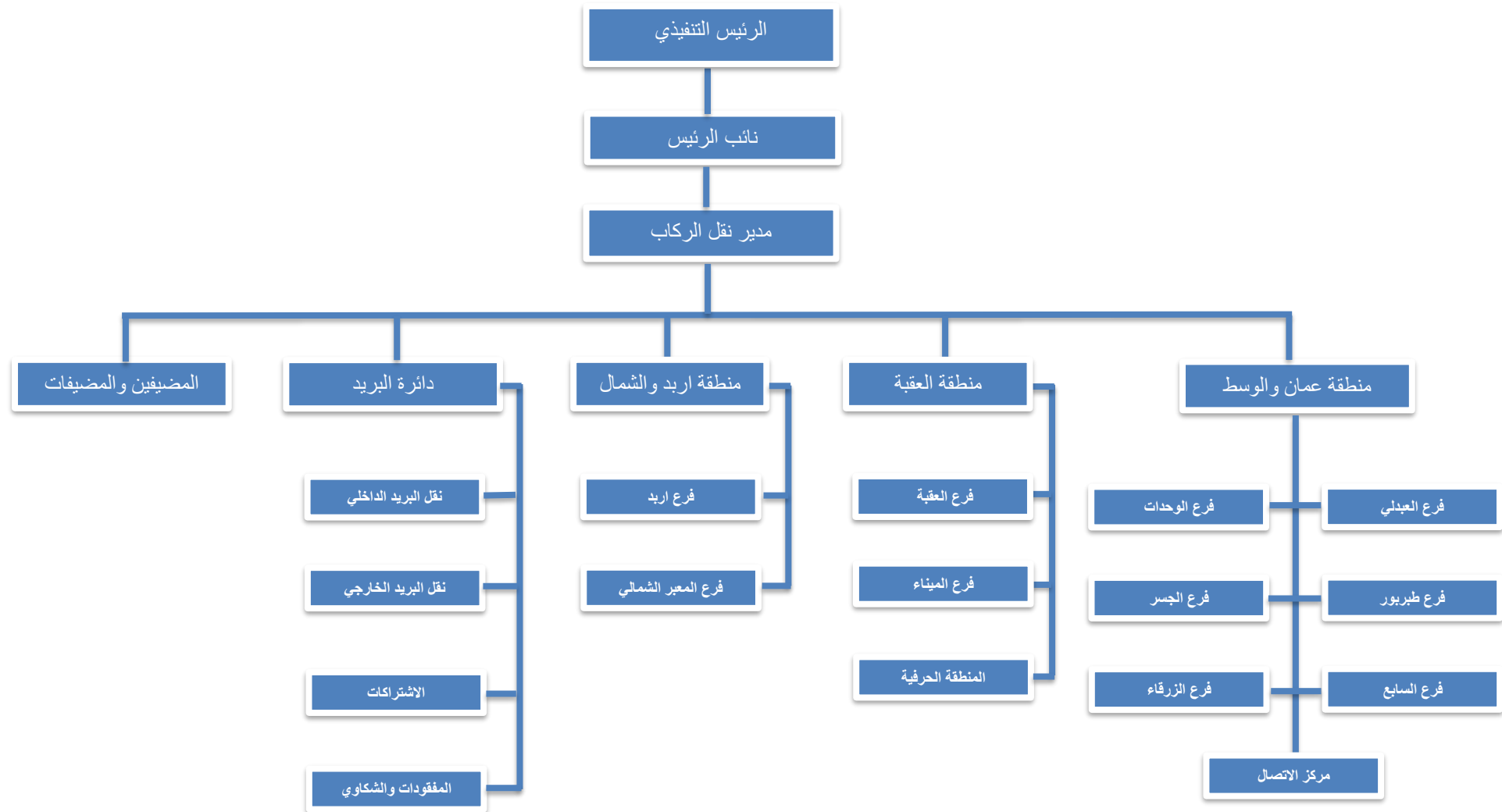
لا يوجد اي قرارات صادرة عن الحكومة او المنظمات الدولية او غيرها لها اثر مادي على عمل الشركة او منتجاتها او قدرتها التنافسية ، باستثناء أن هنالك قرارات حكومية تؤثر بعمل الشركة من ناحية الية احتساب الضريبة المفروضة على الشركات المساهمة العامة وذات المسؤولية المحدودة مقارنة بشركات التضامن والمؤسسات الفردية، حيث ان هنالك نوع من عدم التكافؤ بين المكلفين ضريبيا الأمر الذي يؤثر سلبا على عمل الشركة وكذلك زيادة نسبة الضريبة المفروضة على القطاع.

اما بالنسبة الى معايير الجودة الدولية فأن الشركة تقوم بشراء الباصات ضمن مواصفات ذات جودة عالية محددة من قبل الجهات المعنية كما قامت الشركة بتطوير وتحسين أنظمة العمل وأدلة السياسات والاجراءات والمنهجيات والبيئة التنظيمية وتوثيق سير اجراءات عملياتها ورسم خرائطها في سبيل اعادة هندستها بما يلبي احتياجات اصحاب العلاقة الداخليين والخارجيين وتطوير وتحسين خدماتها وتلبية احتياجات عملائها.

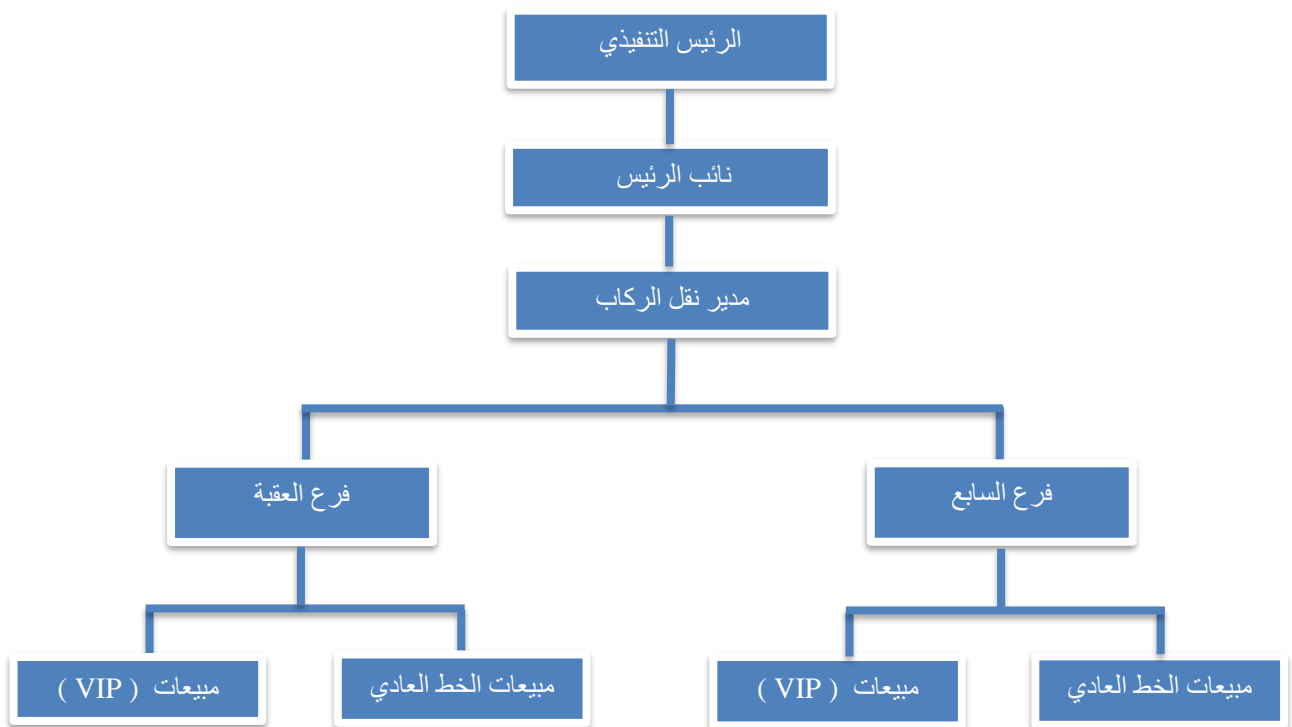
تاسعاً :- أ- الهيكل التنظيمي لشركة النقلات السياحية الاردنية



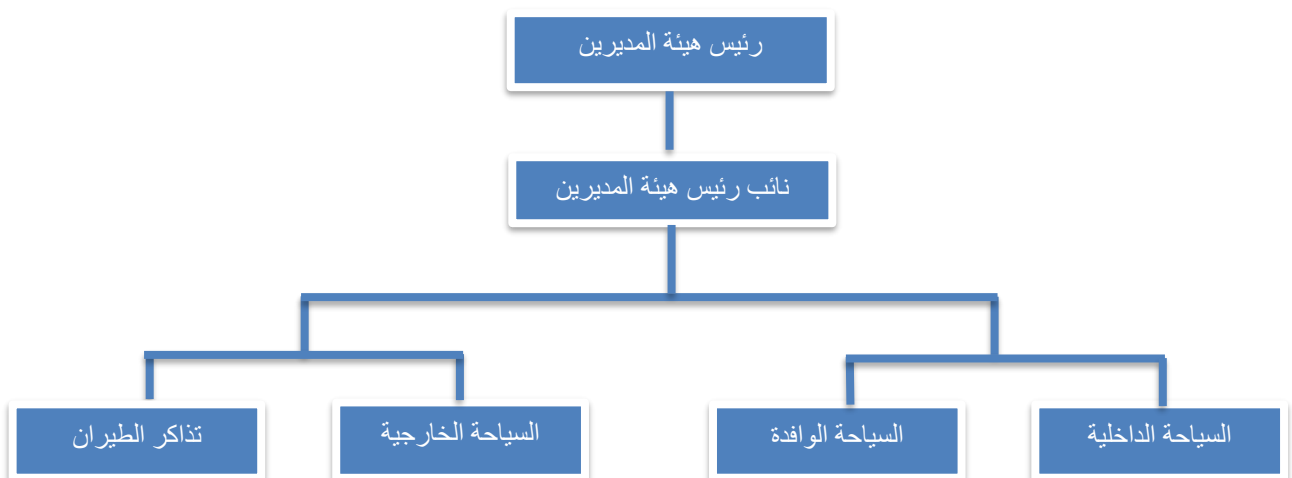
ب- الهيكل التنظيمي لشركة جت لنقل الركاب (التابعة)



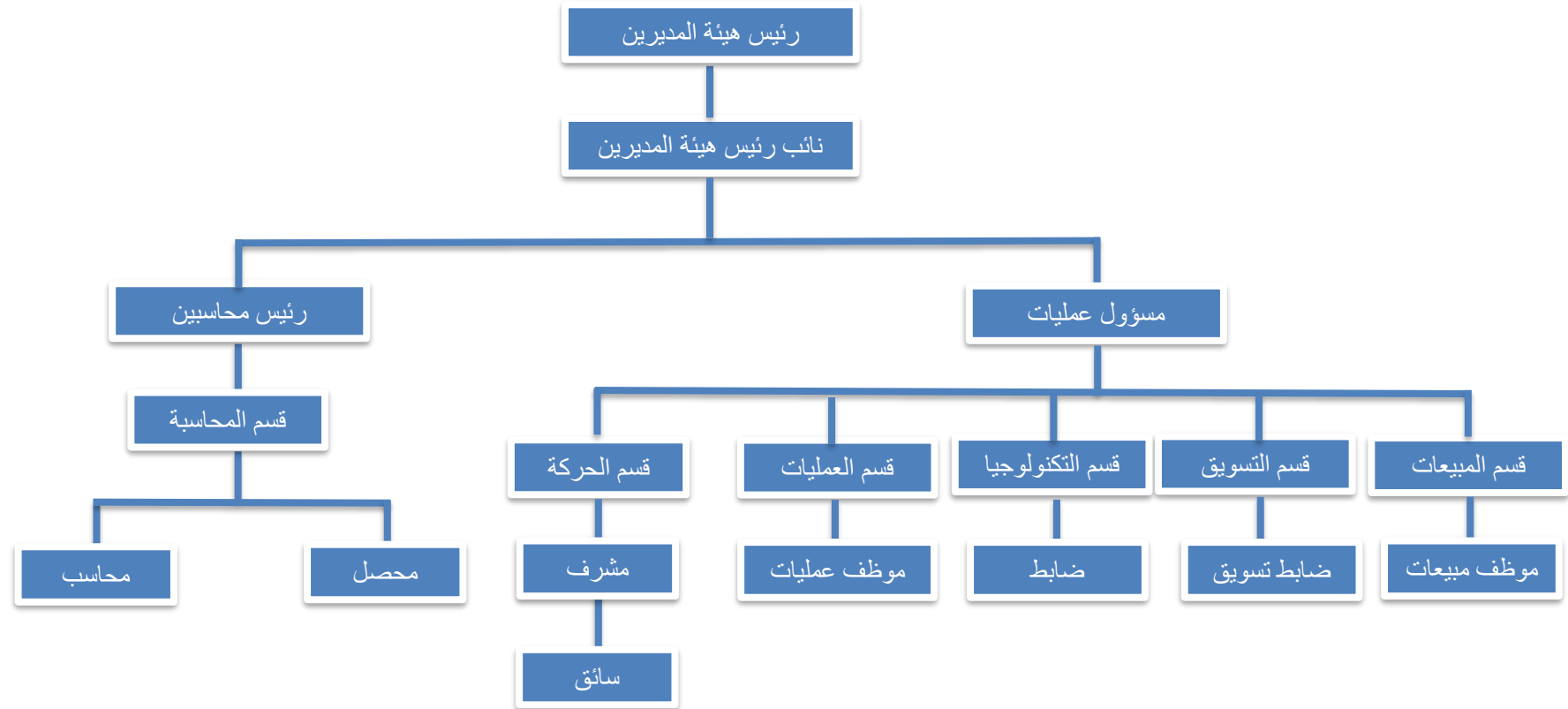
ج :- الهيكل التنظيمي لشركة راية جت (التابعة)



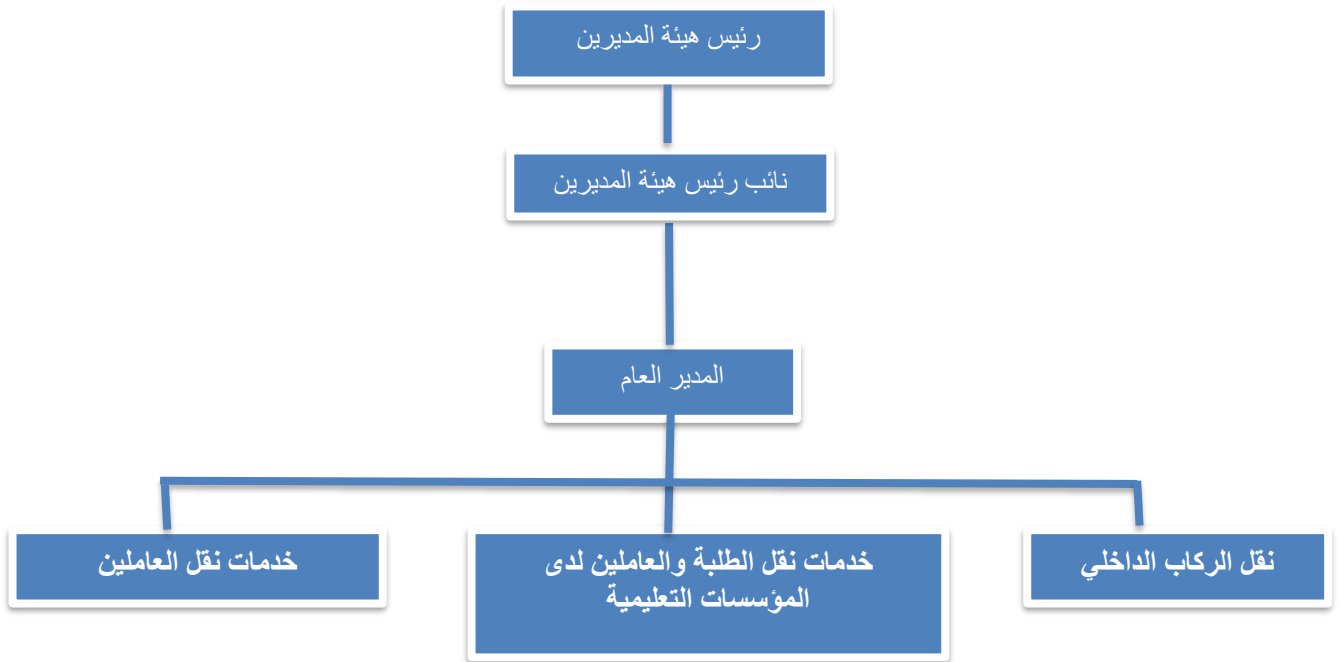
د :- الهيكل التنظيمي لشركة جت للسياحة والسفر (التابعة)



هـ :- الهيكل التنظيمي لشركة جت لخدمات الليموزين (التابعة)



د :- الهيكل التنظيمي لشركة جت لتأجير الحافلات



ج :- يبلغ عدد موظفي شركة النقلات السياحية الاردنية وهي الشركة الام (224) موظف ويبلغ عدد موظفي شركة جت لنقل الركاب وشركة راية جت وشركة جت للسياحة والسفر وشركة جت لخدمات الليموزين هي الشركات التابعة (519) موظف وتقع فئات مؤهلاتهم كما هو مبين فيما يلي:-

م	المؤهل العلمي	عدد موظفي شركة النقلات السياحية (الام)	عدد موظفي الشركات التابعة	المجموع
1	دكتوراه	2	0	2
2	ماجستير	3	3	6
3	بكالوريوس	47	90	137
4	دبلوم	16	48	64
5	ثانوية عامة	21	101	122
6	اقل من ثانوية	122	272	394
7	مركز التدريب المهني	13	5	18
	المجموع	224	519	743

د:- برامج التأهيل والتدريب لموظفي الشركة خلال عام 2025 كما يلي:-

م	اسم الدورة	عدد الموظفين
1	دورة تدريب السلامة العامة والصحة المهنية	5
2	دورة تدريب الاسعافات الاولى	5
3	دورة تدريب اطفاء الحريق	5

عاشرا :- المخاطر التي تتعرض لها الشركة

- قامت الشركة بدراسة المخاطر والتحديات التي قد تواجهها والتي تم حصرها فيما يلي :-
- استمرار تداعيات الاحداث والاضطرابات السياسية الاقليمية والدولية وتأثيراتها على شتى القطاعات الاقتصادية وخاصة السياحة الوافدة .
 - تقلب وتغير السياسات الحكومية ذات العلاقة بقطاع النقل وخاصة ما يتعلق بموضوع الضرائب والجمارك
 - المنافسة السعرية الضارة .
- هذا وقد قامت الشركة باعداد خطة لادارة المخاطر الاستراتيجية والمالية .

حادي عشر :- الإنجازات التي حققتها الشركة

لقد حققت الشركة إيرادات بلغت 31,295 مليون دينار مقارنة مع 19,180 مليون دينار، وبارتفاع قدره 12,1 مليون دينار وبنسبة 63%، مما أدى إلى تحقيق صافي ربح بعد الضرائب والمخصصات بمبلغ 2,279 مليون دينار مقارنة بصافي خسارة بلغت 229 ألف دينار وبارتفاع قدره 2,508 مليون وبنسبة 1100%

ثاني عشر :- الأثر المالي لعمليات ذات طبيعة غير متكررة

لا يوجد أثر مالي لعمليات ذات طبيعة غير متكررة

ثالث عشر :- نتائج أعمال الشركة خلال الخمس سنوات الأخيرة

البيان	2021	2022	2023	2024	2025
صافي الأرباح (الخسائر) العائدة لمساهمي الشركة	(1,013,329)	1,821,809	1,806,028	(228,576)	2,278,645
الأرباح الموزعة والمقترحة	-	10%	10%	-	مقترح (10%)
صافي حقوق المساهمين	15,388,585	17,483,354	18,178,622	16,436,662	18,816,559
أسعار الأسهم	1.80	1.75	1.89	1.55	2.10

رابع عشر :- تحليل المركز المالي للشركة ونتائج أعمالها

قائمة المركز المالي الموحدة كما في 2025/12/31 مقارنة مع 2024/12/31:

قائمة الأرباح و الخسائر للسنة المنتهية في 2025/12/31 مقارنة مع 2024/12/31:

الإيرادات التشغيلية :

إن الإيرادات التشغيلية في عام 2025 أرتفعت بمبلغ 12,115 مليون دينار وبنسبة 63 % لتصل إلى 31,295 مليون دينار مقارنة مع 19,180 مليون دينار عن نفس الفترة في عام 2024 وذلك بسبب:

- أرتفاع إيرادات نقل الركاب بمبلغ 11,700 مليون دينار لتصل إلى مبلغ 26,119 مليون دينار وبنسبة 81%

-أرتفاع إيرادات النقل السياحي بمبلغ 500 ألف دينار لتصل إلى مبلغ 2,650 مليون دينار وبنسبة 23 %

- ارتفاع إيرادات شركة تأجير الحافلات بمبلغ 484 ألف دينار حيث تم استحداث هذا القطاع خلال عام 2025
- انخفاض إيرادات التأشيرات بمبلغ 260 الف دينار لتصل الى مبلغ 812 الف دينار مقابل 1,070 مليون دينار وبنسبة 24%

المصاريف التشغيلية :

اما فيما يتعلق بالمصاريف التشغيلية في عام 2025 فقد ارتفعت بمبلغ 9,241 مليون دينار (62%) لتصل إلى 24,132 مليون دينار مقارنة مع 14,890 مليون دينار لنفس الفترة من عام 2024 ، وذلك بسبب:

- ارتفاع المصاريف التشغيلية لقطاع نقل الركاب بمبلغ 8,1 مليون دينار
- ارتفاع عمولات وخدمات قطاع النقل السياحي بقيمة 355 الف دينار
- ارتفاع مصاريف المحروقات بمبلغ 338 الف دينار وذلك بسبب زيادة المسافات المقطوعة لعام 2025 والناجمة عن زيادة الإيرادات التشغيلية في كل من قطاع نقل الركاب وقطاع النقل السياحي وقطاع تأجير الحافلات .

قائمة الأرباح والخسائر	2025	2024	التغير	نسبة التغير
الإيرادات التشغيلية	31,295,458	19,180,012	12,115,446	63%
المصاريف التشغيلية	(24,941,478)	(15,754,743)	9,186,735	58%
أجمالي ربح الفترة	6,353,980	3,425,269	2,928,711	86%
هامش مجمل الربح	20%	18%	24 %	-

الإيرادات الأخرى :

- أنخفضت إيرادات وفوائد أخرى بمبلغ 54 ألف دينار وهذا بسبب :
- انخفاض إيرادات فوائد ودائع بنكية بمبلغ 201 ألف
- ارتفاع إيرادات تعويضات التأمين بمبلغ 71 ألف دينار
- ارتفاع إيرادات متفرقة بمبلغ 61 الف دينار
- ارتفاع إيرادات دعم المحروقات بمبلغ 11 الف دينار

المصاريف الادارية :

اما فيما يتعلق بالمصاريف الإدارية في عام 2025 فقد ارتفعت بمبلغ 610 ألف دينار وبنسبة 20 % لتصل إلى 3,710 مليون دينار مقارنة مع 3,1 مليون دينار عن نفس الفترة لعام 2024 وذلك بسبب:

- 1- ارتفاع مصاريف الرواتب بمبلغ 165 ألف دينار
- 2- ارتفاع مصاريف الاستهلاك والاطفاء و حق الاستخدام بقيمة 45 الف دينار
- 3- ارتفاع مصاريف الصيانة بمبلغ 67 ألف دينار

4- ارتفاع مصاريف عمولات بنكية وعمولات الدفع الالكتروني بقيمة 205 دينار و ذلك بسبب التحول للدفع الالكتروني لجميع قطاعات النقل

- أرتفعت ضريبة الدخل بمبلغ 479 ألف دينار 91 % لتصل إلى 1,007 مليون دينار مقارنة مع 528 ألف دينار وذلك نتيجة ارتفاع الربح الخاضع للضريبة بمبلغ 2,281 ألف دينار.
- اما فيما يتعلق ببند مخصصات خسائر ائتمانية لعام 2025 فلم يتم زيادة قيمة المخصص حيث و تطبيقا للمعيار الدولي رقم 9 فإن المخصص القائم والبالغ 418 الف دينار كافي لمواجهة اية التزامات قد تنشأ مستقبلا ..

نتيجة لما سبق ، حققت الشركة صافي ربح بعد الضريبة والمخصصات بلغ 2,279 دينار مقارنة مع صافي خسارة في عام 2024 بلغت 229 الف دينار أي بأرتفاع قدره 2,507 مليون دينار وبنسبة 1095%.

نورد أدناه قائمة الأرباح أو الخسائر المقارنة:

قائمة الأرباح والخسائر	2025	2024	التغير	نسبة التغير
الإيرادات التشغيلية	31,295,458	19,180,012	12,115,446	63%
المصاريف التشغيلية	(24,941,478)	(15,754,743)	9,186,735	58%
أجمالي ربح الفترة	6,353,980	3,425,269	2,928,711	86%
هامش مجمل الربح	20%	18%	24 %	-
مصاريف إدارية	(3,709,907)	(3,099,873)	610,034	20%
إيرادات أخرى	493,045	416,861	76,184	(18)%
تكاليف تمويل	(32,070)	(178,122)	146,052	82%
مخصص خسائر ائتمانية متوقعة	-	(160,000)	160,000	100%
مخصصات أخرى	180,626	(104,734)	285,360	273%
ربح (خسارة) الفترة قبل الضريبة	3,285,674	299,401	2,986,273	997%
ضريبة الدخل	(1,007,029)	(527,977)	479,052	(91) %
صافي ربح (خسارة) الفترة	2,278,645	(228,576)	2,507,221	1095%

قائمة المركز المالي كما في 2025/12/31 مقارنة مع 2024/12/31:

الموجودات

ارتفعت مجموع الموجودات بمبلغ 455 ألف دينار ليصل إلى 26,916 مليون دينار مقارنة مع 26,462 مليون دينار، نتيجة انخفاض الموجودات غير المتداولة بمبلغ 619 ألف دينار لتصل إلى 19,70 مليون دينار مقارنة مع 20,32 مليون دينار، وارتفاع الموجودات المتداولة بمبلغ 1,07 مليون دينار لتصل إلى 7,21 مليون دينار مقارنة مع 6,14 مليون دينار.

قائمة المركز المالي	2025	2024	التغير	نسبة التغير
موجودات غير متداولة	19,701,235	20,320,735	619,500	(3%)
موجودات متداولة	7,214,958	6,140,792	1,074,166	17%
مجموع الموجودات	26,916,193	26,461,527	454,666	2%

الذمم المدينة:

- بلغ مجموع الذمم التجارية كما في 2025/12/31 مبلغ 925 ألف دينار ، وتم تسجيلها بالكامل ضمن الذمم المدينة في الميزانية العمومية .
- تم تحصيل مبلغ 634 ألف دينار في شهر 2026/02
- بلغ رصيد مخصص ذمم مشكوك في تحصيلها حتى تاريخ 2026/12/31 مبلغ 418 ألف دينار ويغطي 215 % من اجمالي الديون التي تزيد اعمارها عن 90 يوم
- اما فيما يتعلق ببند مخصصات خسائر ائتمانية لعام 2025 فلم يتم زيادة قيمة المخصص حيث و تطبيقا للمعيار الدولي رقم 9 فإن المخصص القائم والبالغ 418 ألف دينار كافي لمواجهة اية التزامات قد تنشأ مستقبلا

المطلوبات

انخفضت مجموع المطلوبات بمبلغ 1,963 مليون دينار ليصل إلى 7,99 مليون دينار مقارنة مع 9,95 مليون دينار، نتيجة انخفاض المطلوبات غير المتداولة بمبلغ 963 ألف دينار، و انخفاض المطلوبات المتداولة بمبلغ 1 مليون دينار

قائمة المركز المالي	2025	2024	التغير	نسبة التغير
مطلوبات غير متداولة	1,934,581	2,897,206	962,625	(33)%
مطلوبات متداولة	6,052,214	7,052,739	1,000,525	(14)%
مجموع المطلوبات	7,986,795	9,949,945	1,963,150	(20)%

حقوق الملكية:

ارتفعت مجموع حقوق الملكية بمبلغ 2,417 مليون دينار ليصل إلى 18,929 مليون دينار مقارنة مع 16,512 مليون دينار، نتيجة ارتفاع الأرباح المدورة بمبلغ 2,23 مليون دينار

قائمة المركز المالي	2025	2024	التغير	نسبة التغير
صافي حقوق ملكية مساهمي الشركة	18,816,559	16,436,662	2,379,897	15%
مجموع حقوق الملكية	18,929,398	16,511,582	2,417,816	15%

نورد أدناه قائمة المركز المالي المقارنة:

قائمة المركز المالي	2025	2024	التغير	نسبة التغير
موجودات غير متداولة	19,701,235	20,320,735	(619,500)	(3%)
موجودات متداولة	7,214,958	6,140,792	1,074,166	18%
مجموع الموجودات	26,916,193	26,461,527	454,666	2%
مطلوبات غير متداولة	1,934,581	2,897,206	(959,625)	(33%)
مطلوبات متداولة	6,052,214	7,052,739	(1,000,525)	(14%)
مجموع المطلوبات	7,986,795	9,949,945	(1,963,150)	(20%)
صافي حقوق ملكية مساهمي الشركة	18,816,559	16,436,662	2,379,897	15%
حقوق غير المسيطرين	112,839	74,920	37,919	51%
مجموع حقوق الملكية والمطلوبات	26,916,193	26,461,527	454,666	2%

المؤشرات المالية :

م	الوصف	2025	2024
1	نسبة التداول	119%	87%
2	نسبة السيولة السريعة	99%	68%
3	صافي رأس المال العامل	1,163,000	- 911,000
4	نسبة الخصوم المتداولة الى حقوق الملكية	32%	43%
5	نسبة مجمل الربح	20%	18%
6	نسبة صافي الربح	8%	-1%
7	معدل العائد على الاستثمار	23%	- 2%
8	نسبة تمويل الاصول الثابتة	96%	81%
9	معدل العائد على حقوق الملكية	13%	-1%
10	معدل عائد السهم	23%	- 2%

خامس عشر :- التطورات المستقبلية الهامة والخطة المستقبلية للسنة القادمة.

1. قامت الشركة بتوقيع اتفاقية موزع مبيعات معتمد مع شركة يوتونغ الصينية وكذلك كمركز صيانة معتمد لجميع حاقلات يوتونغ المتواجدة داخل الاردن ..

2. تسعى الشركة لاستبدال مصادر الطاقة التقليدية بأخرى متجددة وأكثر كفاءة في جميع مرافقها اعتماداً على الطاقة الشمسية
3. ستواصل الشركة بالاستمرار بتحديث حافلاتها ضمن أعلى المواصفات العالمية لخدمة عملائها بجودة عالية وخدمات مميزة ضماناً لاستمرارية التشغيل،
4. الاستمرار بتحديث أنظمة البيانات التكنولوجية بما يتماشى مع معايير الأسواق العالمية وبما يضمن المحافظة على الوضع التنافسي للشركة وتقليل الحاجة إلى زيادة الأيدي البشرية في أعمال الشركة ، حيث تم حوسبة جميع الأعمال الخاصة بمركز الصيانة والتي تضمن متابعة العمليات الفنية ومراقبتها وتحسينها ، كذلك تم اتمتة أنظمة الحجز الإلكتروني الخاصة بحجز التذاكر من خلال طرق الدفع الإلكتروني المختلفة ، حيث وصلت إلى أكثر من 50% خلال عام 2025 .
5. الاستمرار في تطوير الخدمات المقدمة لعملائنا في جسر الملك حسين لتعزيز ثقتهم بجودة الخدمات وكذلك السير جنباً إلى جنب مع الجهات المختصة هناك لضمان تقديم أعلى مستوى من الخدمات ، وضمن أفضل وسائل ومعايير النقل السهل والأمن وكذلك اعتماد أنظمة الحجز الإلكتروني
6. الاستمرار في خدمة وتنمية المجتمع المحلي في أماكن تواجد الشركة .

سادس عشر:- أتعاب مدققي الحسابات

بلغت أتعاب مدققي الحسابات السادة المحاسبون المتحدون عن سنة 2025 عن شركة النقلات السياحية الأردنية (الأم) (13,310) دينار وعن شركة جت لنقل الركاب (التابعة) (5,000) دينار وعن شركة راية جت لنقل الركاب (4,000) دينار وشركة جت للسياحة والسفر (2,000) دينار وشركة جت لخدمات الليموزين (2,000) وشركة جت لتأجير الحافلات (1,500) دينار ليصبح إجمالي أتعاب التدقيق لعام 2025 مبلغ (27,810) غير شاملاً ضريبة المبيعات مقابل (21,000) عن عام 2024 غير شاملاً للضريبة العامة على المبيعات أيضاً

سابع عشر : - بيان عدد الاسهم المملوكة لاعضاء مجلس الادارة واشخاص الادارة العليا

أ- مجلس الادارة

الرقم	الاسم	المنصب	الجنسية	عدد الاسهم المملوكة		الشركات المسيطر عليها
				2025/12/31	2024/12/31	
1	بنك القاهرة عمان ويمثله الدكتور كمال غريب البكري	رئيس مجلس الادارة	اردني	1,080,000	1,080,000	يمتلك (100,000) سهم شخصيا ولا يمتلك أي من اقاربه اسهم في الشركة ولا يسيطرون على اي شركة
2	شركة المسيرة للاستثمار ويمثلها السيد هشام ظافر المصري	نائب رئيس مجلس الإدارة	اردني	50,000	656,142	لا يمتلك شخصيا او اي من اقاربه اسهم في الشركة ولا يسيطرون على اي شركة
3	شركة السبيل للاستثمارات المالية ويمثلها السيد فاروق يزيد المفتي	عضو	اردني	10,000	10,000	يمتلك (12,100) سهم شخصيا، ويمتلك والده السيد يزيد المفتي (500) سهم، وأيضا أخاه كريم المفتي (4,773) سهم
4	شركة عمان للاستثمار السياحي ويمثلها السيد احمد ابراهيم مجوم	عضو	اردني	364,176	364,176	لا يمتلك شخصيا او أي من اقاربه اسهم في الشركة ولا يسيطرون على اي شركة
5	شركة الظافر للاستثمار ويمثلها السيد سيف الدين كميل سعد الدين	عضو	اردني	646,567	646,567	يمتلك (10,000) سهم شخصيا، ولا يمتلك أي من اقاربه اسهم في الشركة ولا يسيطرون على اي شركة
6	شركة استرا للاستثمار ويمثلها السيد محمد يوسف أبو حمده	عضو	اردني	616,142	10,000	لا يمتلك شخصيا او أي من اقاربه اسهم في الشركة ولا يسيطرون على اي شركة
7	شركة التقنية لتجارة المركبات وقطع الغيار السيد سفيان خليل المناصير	عضو	اردني	457,250	457,250	لا يمتلك شخصيا او أي من اقاربه اسهم في الشركة ولا يسيطرون على اي شركة
المجموع				3,224,135	3,224,135	

ب- اشخاص الادارة العليا واقاربهم :-

م	الاسم	المنصب	الجنسية	عدد الاسهم		الشركات المسيطر عليها
				2025	2024	
1	الدكتور خالد ذيب اللحام	الرئيس التنفيذي	اردني	-	-	لا يوجد
2	السيد وليد احمد عمران	نائب الرئيس - المدير المالي التنفيذي	اردني	-	-	لا يوجد

علما بأنه لا يملك أي من موظفي الادارة العليا أو أي من الاشخاص المطلعين أو أقاربهم أي اسهم في الشركة غير ما ذكر .

ثامن عشر:- المزايا والمكافآت التي يتمتع بها رئيس وأعضاء مجلس الإدارة وأشخاص الإدارة العليا والتي تم دفعها خلال سنة 2025

أ- مجلس الإدارة

م	الاسم	المنصب	الاعتاب	نفقات السفر والانتقال	مكافأة المجلس	المجموع
1	الدكتور كمال غريب البكري	رئيس مجلس الإدارة	-	12,000	0,000	12,000
2	السيد هشام ظافر المصري	نائب رئيس مجلس الإدارة	-	12,000	0,000	12,000
3	السيد سيف الدين سعد الدين	عضو	-	12,000	0,000	12,000
4	السيد احمد جمجوم	عضو	-	12,000	0,000	12,000
5	السيد فاروق المفتي	عضو	-	12,000	0,000	12,000
6	السيد سفيان المناصير	عضو	-	12,000	0,000	12,000
7	السيد محمد أبو حمده	عضو	-	12,000	0,000	12,000
	المجموع		-	84,000	0,000	84,000

ب- اشخاص الإدارة التنفيذية العليا

م	الاسم	المنصب	الرواتب	التنقلات	المكافآت	المجموع
1	الدكتور خالد ذيب اللحام	الرئيس التنفيذي	107,670	0	0,000	107,670
2	السيد وليد عمران	نائب الرئيس - المدير المالي التنفيذي	78,400	0	0,000	78,400
	المجموع		186,070	0	00,000	186,070

علما بأن الشركة تخصص سيارة لتنقلات كل من الرئيس التنفيذي و نائب الرئيس التنفيذي وانه لا يوجد أي مزايا غير ذلك لأي من رئيس او اعضاء مجلس الإدارة أو أشخاص الإدارة العليا.

تاسع عشر:- بيان بالتبرعات التي دفعتها الشركة خلال عام 2025

م	الاسم	المبلغ
1	مدارس النظم الحديثه	1,000
2	مؤسسة الياسمين	750
3	كتاب ذكريات من الاردن وفلسطين	2,000
4	مدرسه اليوبيل	500
5	مدرسه المشرق الدوليه	1,000
6	مبادرة لنأكل في الأردن	2,000
7	رابطة المنتخب الوطني	1,500
8	نادي ام القطين الرياضي	500
9	بطوله كأس العالم لسباحة الزعانف - الاتحاد الملكي	1,500
10	جمعية القنطرة	2,000
	المجموع	12,750

عشرون :- بيان بالعقود والارتباطات التي عقدتها الشركة مع الشركات التابعة والحليفة.

لا يوجد اية عقود أو ارتباطات عقدتها الشركة مع الشركات التابعة أو الشقيقة أو الحليفة أو مع رئيس مجلس الإدارة أو أي من أعضاء مجلس الإدارة أو أي موظف في الشركة أو أقاربهم .

واحد وعشرون :- مساهمة الشركة في حماية البيئة والمجتمع المحلي.

تلتزم الشركة في حماية البيئة في مناطق عملياتها التشغيلية من خلال تحديث حافلاتها واتباع أعلى المعايير العالمية في التخفيف من حدة انبعاث غازات أول أكسيد الكربون وثاني أكسيد الكربون .

كذلك توجهت الشركة ومن خلال خططها الاستراتيجية القادمة الى التحول التدريجي لاستخدام الطاقة النظيفة والمتجددة بدلا من الطاقة التقليدية

كذلك قامت الشركة في القيام بعدة فعاليات تخدم المجتمع المحلي نورد اهمها بالبنود التالية :

- قامت الشركة بتقديم افطار للصائمين على متن حافلات الشركة وافطار خاص بدار المسنين وافطار خاص بدار الايتام.
- قامت الشركة بالمشاركة بالاحتفال الخاص بيوم الشجرة
- قامت الشركة بالمشاركة بحملة نظفو العالم في مدينة العقبة
- قامت الشركة بتقديم حافلات مجانية لعدد من الجمعيات الخيرية.
- قامت الشركة بتقديم تذاكر مجانية لاولئ الثانوية العامة

ولا يوجد مساهمات أخرى للشركة في حماية البيئة و المجتمع المحلي.

الثاني والعشرون : تقرير الحوكمة لعام 2025

أ. الالتزام بتعليمات حوكمة الشركات المساهمة المدرجة لسنة 2017 ("التعليمات")

- 1- تلتزم الشركة بتطبيق التعليمات الصادرة عن هيئة الأوراق المالية، وكذلك القوانين والتشريعات النافذة مثل قانون الشركات وقانون هيئة الأوراق المالية وتعليمات الإفصاح.
- 2- تحتفظ الشركة بالأنظمة والسياسات والإجراءات التالية:
 - أ. النظام الداخلي للشركة والمصادق عليه من وزارة العمل.
 - ب. النظام المالي والمحاسبي واجراءات العمل ومصفوفة الصلاحيات والمسؤوليات
 - ج. سياسات الإفصاح
 - د. إجراءات تطبيق تعليمات الحوكمة والمعد من قبل لجنة الحوكمة.
 - هـ. عقد التأسيس والنظام الأساسي والمعد وفقاً لقانون الشركات النافذ.
 - و. موافق مجلس الادارة واللجان المنبثقة عنه
 - ز. النظام الإداري ويشمل سياسات الادارة في الشركة وصلاحيات ومسؤوليات مجلس الادارة والاجراءات الخاصة بهم
- 3- عدد أعضاء مجلس الإدارة المستقلين ثلاثة أعضاء من أصل سبعة أعضاء، أي أكثر من الثلث، وعدد أعضاء مجلس الإدارة غير التنفيذيين سبعة أعضاء.
- 4- تم تشكيل لجان الحوكمة المنبثقة عن مجلس الإدارة على النحو التالي:
 - أ. لجنة التدقيق تتكون من ثلاثة أعضاء غير تنفيذيين؛ رئيس مستقل، وعضو مستقل، وعضو غير مستقل.
 - ب. لجنة الترشيحات والمكافآت تتكون من ثلاثة أعضاء غير تنفيذيين ، رئيس مستقل وعضو مستقل وعضو غير مستقل
 - ج. لجنة الحوكمة تتكون من ثلاثة أعضاء غير تنفيذيين؛ رئيس مستقل، وعضو مستقل، وعضو غير مستقل.
 - د. لجنة إدارة المخاطر تتكون من ثلاثة أعضاء غير تنفيذيين ، رئيس مستقل وعضو غير مستقلين.
- 5- وضعت كل لجنة منبثقة عن مجلس الإدارة خطة تطبيق التعليمات لعام 2024 وتم المصادقة عليها من قبل مجلس الإدارة.
- 6- تم إدراج تقرير حول أعمال كل لجنة ضمن التقرير السنوي للشركة.
- 1- لدى الشركة بريد إلكتروني و موقع إلكتروني من خلال الشركة الام وكذلك جميع الشركات المملوكة من قبل الشركات التابعة للشركة.
- 2- تفصح الشركة عن القوائم المالية السنوية والمرحلية للجهات المعنية، بموجب تعليمات الإفصاح والقوانين والتشريعات النافذة باللغتين العربية والإنجليزية وخلال المدد القانونية.
- 3- نتيج الشركة لجميع مساهمها الاطلاع على المعلومات والبيانات الضرورية من خلال التقرير السنوي ومحاضر اجتماعات الهيئة العامة السنوية ومن خلال بورصة عمان.

ب. أسماء أعضاء مجلس الإدارة والممثلين حسب التصنيف وصفة الاستقلالية:

1- أعضاء مجلس الإدارة

الرقم	اسم عضو مجلس الإدارة	تصنيف العضو (اعتباري - طبيعي)	اسم ممثل العضو الاعتباري	صفة العضوية	
1-	بنك القاهرة عمان	اعتباري	كمال غريب البكري	غير مستقل	غير تنفيذي
2-	عمان للاستثمار السياحي	اعتباري	أحمد ابراهيم جمجوم	مستقل	غير تنفيذي
3-	شركة المسيرة للاستثمار	اعتباري	هشام ظافر المصري	غير مستقل	غير تنفيذي
4-	شركة الظافر للاستثمار	اعتباري	سيف الدين كميل سعد الدين	غير مستقل	غير تنفيذي
5-	شركة استرا للاستثمار	اعتباري	محمد يوسف أبو حمده	مستقل	غير تنفيذي
6-	شركة التقنية لتجارة المركبات وقطع الغيار	اعتباري	سفيان خليل المناصير	غير مستقل	غير تنفيذي
7-	شركة السبيل للاستثمارات المالية	اعتباري	فاروق يزيد المفتي	مستقل	غير تنفيذي

2- ممثلين أعضاء مجلس الإدارة:

الرقم	اسم الممثل	الاستقلالية	
1	كمال غريب البكري ممثل شركة بنك القاهرة عمان	غير مستقل	غير تنفيذي
2	احمد ابراهيم جمجوم ممثل شركة عمان للاستثمار السياحي	مستقل	غير تنفيذي
3	هشام ظافر المصري ممثل شركة المسيرة للاستثمار	غير مستقل	غير تنفيذي
4	سيف الدين كميل سعد الدين ممثل شركة الظافر للاستثمار	غير مستقل	غير تنفيذي
5	محمد يوسف أبو حمده ممثل شركة استرا للاستثمار	مستقل	غير تنفيذي
6	سفيان خليل المناصير ممثل شركة التقنية لتجارة المركبات	غير مستقل	غير تنفيذي
7	فاروق يزيد المفتي ممثل شركة السبيل للاستثمارات المالية	مستقل	غير تنفيذي

ج. المناصب التنفيذية في الشركة وأسماء الأشخاص الذين يشغلونها:

الرقم	الإسم	المنصب
1-	خالد ذيب اللحام	الرئيس التنفيذي
2-	وليد أحمد عمران	نائب الرئيس التنفيذي – المدير المالي التنفيذي

د. عضويات أعضاء مجلس الإدارة في مجالس إدارة شركات المساهمة العامة:

الرقم	اسم عضو مجلس الإدارة	العضويات في مجالس الإدارة
1-	الدكتور كمال غريب عبد الرحيم البكري	<ul style="list-style-type: none"> • نائب رئيس مجلس إدارة الشركة الأردنية لضمان القروض • عضو مجلس إدارة في شركة التأمين الأردنية م.ع.م • عضو مجلس إدارة في شركة المحفظة العقارية م.ع.م. • عضو مجلس إدارة الشركة الأردنية لانظمة الدفع والتقاص • رئيس هيئة المديرين في شركة تملك للتأجير التمويلي ذ.م.م • عضو مجلس إدارة مصرف الصفا (بنك إسلامي) - فلسطين • عضو مجلس أمناء الجامعة الاردنية • نائب رئيس هيئة مديري شركة / Network International Jordan • عضو مجلس اداره سابق في العديد من الشركات المساهمة العامة والخاصة تعمل في قطاعات مختلفة مثل السياحة ، التعليم ، الصناعة و التطوير العقاري • عضو سابق في مجلس أمناء جامعة العلوم والتكنولوجيا ، جمعيه البنوك العاملة في الأردن ، معهد الدراسات المصرفية، لجنة الحوار الاقتصادي الأردنية، مجلس إدارة صندوق البحث العلمي والابتكار
2-	احمد ابراهيم جمجوم	<ul style="list-style-type: none"> • عضو مجلس ادارة في شركة الحمة الاردنية • رئيس مجلس ادارة في شركة فلسطين للاستثمار السياحي • رئيس مجلس إدارة الشركة الأردنية للتعليم الفندقي والسياحي
3-	هشام ظافر المصري	<ul style="list-style-type: none"> • رئيس مجلس ادارة شركة مصانع الزيوت النباتية المساهمة العامة – نابلس – فلسطين • نائب رئيس مجلس ادارة شركة المشروبات الوطنية (كوكا كولا – كابي) – فلسطين • عضو مجلس ادارة بنك القاهرة عمان • عضو مجلس ادارة شركة فلسطين للتنمية والاستثمار المحدودة (باديكو القابضة) – فلسطين • عضو مجلس ادارة شركة مطاحن القمح الذهبي – رام الله – فلسطين
4-	سيف الدين كميل سعد الدين	<ul style="list-style-type: none"> • عضو مجلس الادارة في شركة الزيوت النباتية – فلسطين • عضو مجلس الادارة في شركة اركان العقارية - فلسطين
5-	فاروق يزيدي المفتي	- لا يوجد
6-	محمد يوسف أبو حمده	- لا يوجد
7-	سفيان خليل المناصير	- لا يوجد

هـ. اسم ضابط ارتباط الحوكمة في الشركة:

الرقم	الإسم	المنصب
1-	وليد احمد عمران	نائب الرئيس التنفيذي - المدير المالي التنفيذي

و. أسماء اللجان المنبثقة عن مجلس الإدارة:

- 1- اللجنة التنفيذية والاستراتيجية
- 2- لجنة التدقيق
- 3- لجنة الترشيحات والمكافآت
- 4- لجنة الحوكمة
- 5- لجنة إدارة المخاطر

ز. اسم رئيس وأعضاء لجنة التدقيق ونبذة عن مؤهلاتهم وخبراتهم المتعلقة بالأمور المالية والمحاسبية:

الرقم	أعضاء لجنة التدقيق	المؤهلات	الخبرات
1-	احمد ابراهيم مجوم	ماجستير نظم محاسبة وتدقيق	مدير مالي تنفيذي في شركة زارة للاستثمار القابضة
2-	سيف الدين كميل سعد الدين	بكالوريوس علوم مالية ومصرفية	مدير عام سابق في الشركة المتميزة لخدمات قطع الاليات
3-	فاروق يزيدي المفتي	بكالوريوس ادارة اعمال	عضو هيئة مديرين في شركة الحكمة للاستثمارات المالية

ح. اسم رئيس وأعضاء كل من اللجنة التنفيذية والاستراتيجية ولجنة الترشيحات والمكافآت ولجنة الحوكمة ولجنة إدارة المخاطر :

الرقم	أعضاء لجنة الترشيحات والمكافآت
1-	محمد يوسف أبو حمده / رئيس
2-	كمال غريب البكري / عضو
3-	احمد ابراهيم مجوم / عضو

الرقم	أعضاء لجنة الحوكمة
1-	احمد ابراهيم جمجوم / رئيس
2-	محمد يوسف أبو حمده / عضو
3-	فاروق يزيد المفتي / عضو

الرقم	أعضاء لجنة إدارة المخاطر
1-	احمد ابراهيم جمجوم / الرئيس
2-	سيف الدين كميل سعد الدين / عضو
3-	هشام ظافر المصري / عضو

الرقم	أعضاء اللجنة التنفيذية والاستراتيجية
1-	كمال غريب البكري / الرئيس
2-	هشام ظافر المصري / عضو
3-	فاروق يزيد المفتي / عضو
4-	محمد يوسف ابو حمدة/ عضو
5-	خالد ذيب اللحام / عضو

ط. عدد الاجتماعات التي عقدتها اللجان خلال السنة مع بيان الأعضاء الحاضرين:

الرقم	اسم اللجنة	عدد الاجتماعات	الأعضاء الحاضرون
1-	لجنة الترشيحات والمكافآت	3	كمال غريب عبد الرحيم البكري احمد ابراهيم جمجوم محمد يوسف أبو حمده
2-	لجنة الحوكمة	3	محمد يوسف أبو حمده احمد ابراهيم جمجوم فاروق يزيد المفتي
3-	لجنة إدارة المخاطر	3	احمد ابراهيم جمجوم سيف الدين كميل سعد الدين هشام ظافر المصري
4-	لجنة التدقيق	4	احمد ابراهيم جمجوم فاروق يزيد المفتي سيف الدين كميل سعد الدين
5-	اللجنة التنفيذية والاستراتيجية	3	كمال غريب البكري هشام ظافر المصري فاروق يزيد المفتي محمد يوسف ابو حمدة خالد ذيب اللحام

ي. عدد الاجتماعات التي عقدتها لجنة التدقيق مع مدقق الحسابات الخارجي خلال السنة:

عقدت لجنة التدقيق (4) أربعة اجتماعات مع مدقق الحسابات الخارجي خلال السنة.

ك. الأعمال التي قامت بها اللجان خلال السنة:

- لجنة التدقيق: تم عقد أربعة اجتماعات خلال السنة المنتهية في 31 كانون الأول 2025، ورفع التوصيات التالية:

التسلسل	التاريخ	التوصيات المرفوعة إلى مجلس الإدارة
الاجتماع الأول	2025/03/20	* المصادقة على القوائم المالية المدققة للسنة المالية المنتهية في 31 كانون أول 2024.
الاجتماع الثاني	2025/04/27	* المصادقة على القوائم المالية المرحلية المختصرة للأشهر الثلاثة المنتهية في 31 آذار 2025.
الاجتماع الثالث	2025/07/23	* المصادقة على القوائم المالية المرحلية المختصرة كما في 30 حزيران 2025
الاجتماع الرابع	2025/10/22	* المصادقة على القوائم المالية المرحلية المختصرة للشركة كما في 30 أيلول 2025. * المصادقة على خطة العمل المقترحة لعام 2026.

- لجنة الترشيحات والمكافآت: تم عقد 3 اجتماعات خلال السنة المنتهية في 31 كانون الأول 2025، ورفع التوصيات التالية:

التسلسل	التاريخ	التوصيات المرفوعة إلى مجلس الإدارة
الاجتماع الأول	2025/02/22	* مراجعة استقلالية اعضاء مجلس الادارة والتوصية بالتعديل حسب القوانين النازمة * اعداد تقرير بأعمال اللجنة لتضمينه للتقرير السنوي لعرضه على الهيئة العامة للشركة * مراجعة تقارير السلم الوظيفي واحتياجات الشركة وسياسات المكافآت والحوافز والتعاقب الوظيفي
الاجتماع الثاني	2025/04/28	* دراسة تقارير الاداء المالي للعمليات التشغيلية والمبينة لمنح الحوافز والمكافآت
الاجتماع الثالث	2025/10/23	* الاطلاع على مسودة خطة العمل المقترحة لعام 2026 للمصادقة عليها والتوصية الى مجلس الادارة بالموافقة عليها

- لجنة الحوكمة: تم عقد 3 اجتماعات خلال السنة المنتهية في 31 كانون الأول 2025، ورفع التوصيات التالية:

التسلسل	التاريخ	التوصيات المرفوعة إلى مجلس الإدارة
الاجتماع الأول	2025/02/22	* إعداد تقرير الحوكمة لعام 2025 لتضمينه للتقرير السنوي تمهيدا لعرضه على الهيئة العامة للشركة
الاجتماع الثاني	2025/04/28	* مراجعة إجراءات تطبيق والتزام الشركة بأحكام تعليمات الحوكمة
الاجتماع الثالث	2025/10/23	* الاطلاع على مسودة خطة العمل المقترحة لعام 2026 للمصادقة عليها والتوصية الى مجلس الادارة بالموافقة عليها

- لجنة إدارة المخاطر: تم عقد 3 اجتماعات خلال السنة المنتهية في 31 كانون الأول 2025، ورفع التوصيات التالية:

التسلسل	التاريخ	التوصيات المرفوعة إلى مجلس الإدارة
الاجتماع الأول	2025/02/22	* إعداد تقرير بأعمال اللجنة لعام 2025 لتضمينه للتقرير السنوي تمهيدا لعرضه على الهيئة العامة للشركة
الاجتماع الثاني	2025/04/28	* الاطلاع على تقرير مراجعة سياسات ادارة المخاطر وتقييم مختلف انواع المخاطر
الاجتماع الثالث	2025/10/23	* الاطلاع على مسودة خطة العمل المقترحة لعام 2026 للمصادقة عليها والتوصية الى مجلس الادارة بالموافقة عليها

ل. عدد الاجتماعات التي عقدها مجلس الإدارة خلال السنة مع بيان الأعضاء الحاضرين:

عقد مجلس الإدارة (6) ستة اجتماعات خلال عام 2025 كانت على النحو التالي:

الرقم	اجتماعات مجلس الإدارة	الأعضاء الحاضرون
1-	الاجتماع الأول	حضور خمسة أعضاء مجلس الإدارة
2-	الاجتماع الثاني	حضور جميع أعضاء مجلس الإدارة
3-	الاجتماع الثالث	حضور اربعة أعضاء مجلس الإدارة
4-	الاجتماع الرابع	حضور جميع أعضاء مجلس الإدارة
5-	الاجتماع الخامس	حضور ستة أعضاء مجلس الإدارة
6-	الاجتماع السادس	حضور جميع أعضاء مجلس الإدارة



التاريخ: 2026/03/28

الرقم: جت/3156

السادة هيئة الأوراق المالية المحترمين

تحية واحتراما وبعد ،،،

استنادا لمتطلبات قانون الأوراق المالية رقم (76) لسنة 2002 مادة (6) وتعليمات
افصاح الشركات المصدرة والمعايير المحاسبية ومعايير التدقيق لسنة 2004 المادة (4)
الفقرة (هـ 1, هـ 2) فأُن مجلس الإدارة يقربا يلي:-
1. يقر مجلس الادارة بعدم وجود أي أمور جوهرية قد تؤثر على استمرارية الشركة
خلال السنة المالية القادمة 2026 .
2. يقر مجلس الادارة بمسؤوليته عن اعداد البيانات المالية وتوفير نظام رقابة فعال
في الشركة .

وتفضلوا بقبول فائق الاحترام

السيد هشام المصري
نائب رئيس المجلس

السيد سيف الدين سعد الدين
عضو مجلس الإدارة

السيد سفيان المناصير
عضو مجلس الإدارة

الدكتور كمال البكري
رئيس مجلس الإدارة

السيد أحمد جمجوم
عضو مجلس الإدارة

السيد فاروق المفتي
عضو مجلس الإدارة

السيد محمد أبو حمده
عضو مجلس الإدارة



شركة النقلات السياحية الأردنية المساهمة المحدودة
Jordan Express Tourist Transport Co. (P.S.C)

التاريخ: 2026/03/28

الرقم: جت/3157

السادة هيئة الأوراق المالية المحترمين

تحية واحتراما وبعد ,,

استنادا لمتطلبات قانون الأوراق المالية رقم (76) لسنة 2002 مادة (6) وتعليمات افصاح الشركات المصدرة والمعايير المحاسبية ومعايير التدقيق لسنة 2004 المادة (4) الفقرة (هـ 3) فأنا نقر نحن الموقعين ادناه بصحة ودقة واكتمال المعلومات والبيانات الواردة في التقرير السنوي للشركة عن السنة المالية المنتهية في 2025/12/31 .

وتفضلوا بقبول فائق الاحترام

السيد وليد عمران

المدير المالي التنفيذي

الدكتور خالد اللحام

الرئيس التنفيذي

الدكتور كمال البكري

رئيس مجلس الإدارة

القوائم المالية الموحدة

31 كانون الأول 2025

شركة النقلات السياحية الأردنية (جت) المساهمة العامة المحدودة

القوائم المالية الموحدة

٣١ كانون الأول ٢٠٢٥

تقرير مدقق الحسابات المستقل
الى مساهمي شركة النقلات السياحية الأردنية (جت) المساهمة العامة المحدودة
عمان - المملكة الأردنية الهاشمية

تقرير حول تدقيق القوائم المالية الموحدة

الرأي

لقد قمنا بتدقيق القوائم المالية الموحدة لشركة النقلات السياحية الأردنية (جت) المساهمة العامة المحدودة ("الشركة") وشركاتها التابعة (ويشار إليهم معاً بالمجموعة) والتي تتكون من قائمة المركز المالي الموحدة كما في ٣١ كانون الأول ٢٠٢٥ وقائمة الدخل الموحدة وقائمة الدخل الشامل الموحدة وقائمة التغيرات في حقوق الملكية الموحدة وقائمة التدفقات النقدية الموحدة للسنة المنتهية في ذلك التاريخ والايضاحات حول القوائم المالية الموحدة والمعلومات المتعلقة بالسياسات المحاسبية الجوهرية.

في رأينا، إن القوائم المالية الموحدة المرفقة تُظهر بعدالة، من كافة النواحي الجوهرية، المركز المالي للشركة كما في ٣١ كانون الأول ٢٠٢٥ وأداءها المالي وتدفعاتها النقدية للسنة المنتهية في ذلك التاريخ وفقاً لمعايير التقارير المالية الدولية - المعايير المحاسبية (IFRS Accounting Standards) الصادرة عن مجلس معايير المحاسبة الدولية (IASB).

أساس الرأي

لقد قمنا بتدقيقنا وفقاً للمعايير الدولية للتدقيق، إن مسؤولياتنا وفقاً لهذه المعايير مفصلة أكثر ضمن بند مسؤولية مدقق الحسابات عن تدقيق القوائم المالية الموحدة الواردة في تقريرنا هذا. نحن مستقلون عن المجموعة وفقاً لقواعد السلوك المهني للمحاسبين القانونيين (بما في ذلك معايير الاستقلالية الدولية) الصادرة عن المجلس الدولي لمعايير السلوك المهني للمحاسبين بالإضافة إلى متطلبات السلوك المهني الأخرى الملائمة لتدقيق القوائم المالية الموحدة في الأردن، وقد التزمنا بمتطلبات السلوك المهني ومتطلبات المجلس الدولي لمعايير السلوك المهني للمحاسبين. لقد قمنا بالحصول على أدلة تدقيق كافية وملائمة و توفر أساساً لإبداء الرأي.

امور التدقيق الهامة

إن أمور التدقيق الهامة هي تلك الأمور التي وفقاً لاجتهادنا المهني كانت الأكثر جوهرية خلال تدقيق القوائم المالية الموحدة للسنة الحالية. لقد تمت دراسة هذه الأمور ضمن الإطار الكلي لتدقيق القوائم المالية الموحدة لإبداء رأينا حول هذه القوائم ولا نبدي رأياً منفصلاً حول هذه الأمور. تم وصف إجراءات التدقيق المتعلقة بكل امر من الأمور المشار إليها ادناه.

لقد قمنا بالمهام المذكورة في فقرة مسؤولية مدقق الحسابات والمتعلقة بتدقيق القوائم المالية الموحدة. بالإضافة لكافة الأمور المتعلقة بذلك. بناء عليه فإن تدقيقنا يشمل تنفيذ الإجراءات التي تم تصميمها للاستجابة لتقييمنا لمخاطر الأخطاء الجوهرية في القوائم المالية الموحدة. إن نتائج إجراءات التدقيق التي قمنا بها، بما في ذلك الإجراءات المتعلقة بمعالجة الأمور المشار إليها ادناه، توفر أساساً لرأينا حول تدقيق القوائم المالية الموحدة المرفقة.

أمر التدقيق الهام (١) : الاعتراف بالإيرادات

إن الإفصاحات الخاصة بالإيرادات تظهر في إيضاح رقم (١٤) حول القوائم المالية الموحدة

أمر التدقيق الهام	كيف تم معالجة أمر التدقيق المهم
تتكون إيرادات المجموعة من إيرادات نقل الركاب والنقل السياحي وإصدار التأشيرات وقطاع المحروقات والشحن ومكتب السياحة والسفر وتأجير المكاتب وإيرادات نقل المياه. تقوم المجموعة بالاعتراف بإيراداتها عند نقطة معينة من الزمن في الوقت الذي يتم فيه تسليم الوقود أو إصدار البطاقة أو الفاتورة للعميل. كما تقوم المجموعة بالاعتراف بإيرادات تأجير المكاتب مع مرور الوقت.	شملت إجراءات التدقيق التي قمنا بها: - دراسة نظام الرقابة الداخلي للمجموعة حول الاعتراف بالإيرادات ومن ضمنها عناصر الرقابة الداخلية الرئيسية لعملية الاعتراف بالإيرادات. - دراسة تفصيلية لتحليل هامش الربح للقطاعات باستخدام المعلومات المالية وغير المالية. - اختيار واختبار عينة من الفواتير والتقارير المالية التي ينتج عنها الاعتراف بالإيرادات للتحقق من الإثبات الصحيح. - اختيار عينة للفترة قبل وبعد نهاية سنة ٢٠٢٥ لتقييم ما إذا تم الاعتراف بالإيراد في الفترة الصحيحة. - تتبّع جميع الإيرادات النقدية إلى التحصيلات النقدية و البنوك.
تم اعتبار الاعتراف بالإيرادات كأحد أمور التدقيق الهامة للعام ٢٠٢٥ وذلك لمخاطر حدوث الأخطاء عند تسجيل الإيرادات والاعتراف بها. هناك أيضاً مخاطر تتمثل في أن تسجيل الإيرادات في الفترة التي تحققت بها وفقاً لمعيار التقارير المالية الدولي رقم (١٥).	
تركز المجموعة على الإيرادات كمؤشر رئيسي لأدائها وهو الأمر الذي قد يحفز الاعتراف بالإيرادات قبل تاريخ تحقيقها. بلغت الإيرادات التشغيلية للمجموعة ٣١,٢٩٥,٤٥٨ دينار للسنة المنتهية في ٣١ كانون الأول ٢٠٢٥.	

المعلومات الأخرى الواردة في التقرير السنوي للمجموعة لعام ٢٠٢٥

تتكون المعلومات الأخرى من المعلومات الواردة في التقرير السنوي للمجموعة لعام ٢٠٢٥ من غير القوائم المالية الموحدة وتقرير مدقق الحسابات. إن الإدارة هي المسؤولة عن المعلومات الأخرى. من المتوقع أن يتم تزويدنا بالتقرير السنوي للمجموعة لعام ٢٠٢٥ لاحقاً لتاريخ تقريرنا حول القوائم المالية الموحدة. إن رأينا لا يشمل المعلومات الأخرى وأننا لا نبدي أي تأكيد حول المعلومات الأخرى.

إن مسؤوليتنا هي قراءة المعلومات الأخرى، فيما إذا كانت المعلومات الأخرى تتعارض جوهرياً مع القوائم المالية الموحدة أو من معرفتنا خلال عملية تدقيق القوائم المالية الموحدة. إذا تبين من خلال الإجراءات التي قمنا بها وجود تعارض أو خطأ جوهري بين القوائم المالية الموحدة والمعلومات الأخرى فإنه يجب الإفصاح عنها. هذا ولم تسترّع انتباهنا أية أمور بما يخص المعلومات الأخرى.

مسؤولية الإدارة والمسؤولين المكلفين بالحوكمة عن القوائم المالية الموحدة

إن الإدارة مسؤولة عن إعداد هذه القوائم المالية الموحدة وعرضها بصورة عادلة وفقاً لمعايير التقارير المالية الدولية – المعايير المحاسبية (IFRS Accounting Standards) الصادرة عن مجلس معايير المحاسبة الدولية (IASB)، بالإضافة إلى تحديد نظام الرقابة الداخلي الضروري لإعداد قوائم مالية خالية من الأخطاء الجوهرية سواء الناتجة عن احتيال أو عن غلط.

كما أن الإدارة مسؤولة عن تقييم قدرة الشركة على الاستمرار كمنشأة مستمرة والإفصاح عن الأمور المتعلقة بمبدأ الاستمرارية بما في ذلك استخدام مبدأ الاستمرارية في المحاسبة عند إعداد القوائم المالية الموحدة، إلا إذا كان في نية الإدارة تصفية الشركة أو إيقاف عملياتها أو عدم وجود أي بديل واقعي آخر سوى القيام بذلك.

إن المكلفين بالحوكمة مسؤولون عن الإشراف على عملية إعداد التقارير المالية للشركة.

مسؤولية مدقق الحسابات عن تدقيق القوائم المالية الموحدة

إن أهدافنا تتمثل بالحصول على تأكيد معقول بأن القوائم المالية ككل خالية من الأخطاء الجوهرية سواء الناتجة عن إحتيال أو عن غلط وإصدار تقرير التدقيق الذي يتضمن رأينا. إن التأكيد المعقول هو تأكيد عالي المستوى ولكنه ليس ضماناً أن التدقيق الذي يجري وفقاً للمعايير الدولية للتدقيق سيكشف دائماً خطأً جوهرياً عند وجوده. إن الأخطاء قد تحدث نتيجة لاحتيال أو غلط ويتم اعتبارها جوهريّة، إذا كانت منفردة أو مجتمعةً يمكن أن يكون لها تأثير على القرارات الاقتصادية المتخذة من قبل مستخدمي هذه القوائم المالية الموحدة.

إننا نقوم بممارسة الاجتهاد المهني والمحافظة على الشك المهني كجزء من التدقيق وفقاً للمعايير الدولية للتدقيق، و كذلك نقوم بما يلي:

- تحديد وتقييم مخاطر الأخطاء الجوهرية في القوائم المالية الموحدة، سواء الناتجة عن احتيال أو غلط، وتصميم وتنفيذ إجراءات تدقيق تستجيب لهذه المخاطر والحصول على أدلة تدقيق كافية وملائمة توفر أساساً لإبداء الرأي. إن خطر عدم اكتشاف خطأ جوهري ناتج عن احتيال يعد أكبر من ذلك الناتج عن غلط، لما قد يتضمنه الاحتيال من تواطؤ أو تزوير أو حذف متعمد أو تأكيدات غير صحيحة أو تجاوز لنظام الرقابة الداخلي.

- الحصول على فهم لنظام الرقابة الداخلي المتعلق بالتدقيق وذلك لتصميم إجراءات تدقيق ملائمة للظروف وليس بهدف إبداء رأي حول مدى فعالية نظام الرقابة الداخلي المجموعة.

- تقييم ملاءمة السياسات المحاسبية المطبقة ومعقولة التقديرات المحاسبية و الإيضاحات المتعلقة بها التي قامت بها الإدارة.

- التوصل إلى نتيجة حول ملاءمة استخدام الإدارة لمبدأ الاستمرارية في المحاسبة، وبناءً على أدلة التدقيق التي تم الحصول عليها، وفيما إذا كان هناك عدم يقن جوهري مرتبط بأحداث أو ظروف قد تلقي بشكوك كبيرة حول قدرة الشركة على الاستمرار. وإذا ما توصلنا إلى نتيجة بأن هناك شك جوهري، فعلى الإشارة في تقرير التدقيق إلى إيضاحات القوائم المالية الموحدة ذات الصلة أو تعديل رأينا إذا كانت هذه الإيضاحات غير كافية. إن استنتاجاتنا مبنية على أدلة التدقيق التي حصلنا عليها حتى تاريخ تقرير التدقيق، ومع ذلك فإن الأحداث أو الظروف المستقبلية قد تؤدي إلى عدم استمرار الشركة في أعمالها كمنشأة مستمرة.

- تقييم العرض العام لهيكل القوائم المالية الموحدة ومحتواها بما في ذلك الايضاحات حولها وفيما إذا كانت القوائم المالية الموحدة تمثل المعاملات والأحداث التي تحقق العرض العادل.
- تخطيط وتنفيذ أعمال التدقيق للمجموعة للحصول على أدلة تدقيق كافية وملائمة فيما يتعلق بالمعلومات المالية للشركات أو وحدات الأعمال ضمن نطاق المجموعة كأساس لتكوين الرأي حول القوائم المالية الموحدة. إننا مسؤولون عن توجيه وإشراف ومراجعة أعمال التدقيق المنجزة لأغراض تدقيق المجموعة. ونحن نبقى وحدنا مسؤولون عن رأي التدقيق.
- إننا نتواصل مع المسؤولين المكلفين بالحوكمة فيما يتعلق بنطاق التدقيق وتوقيته وملاحظات التدقيق المهمة التي تتضمن أي نقاط ضعف مهمة في نظام الرقابة الداخلية التي يتم تحديدها من قبلنا خلال عملية التدقيق.
- نقوم كذلك بتزويد المسؤولين المكلفين بالحوكمة بما يفيد التزامنا بمتطلبات السلوك المهني المتعلقة بالاستقلالية والإفصاح للمسؤولين المكلفين بالحوكمة عن كل العلاقات والأمور الأخرى التي تظهر على أنها تؤثر على استقلاليتنا، وحيثما كان ملائماً الإفصاح عن الإجراءات المتخذة لإلغاء مخاطر الاستقلالية والإجراءات المعززة المطبقة.
- من تلك الأمور التي يتم التواصل بها مع المسؤولين المكلفين بالحوكمة، نقوم بتحديد الأمور الأكثر أهمية على تدقيق القوائم المالية الموحدة للفترة الحالية والتي تمثل أمور التدقيق الهامة. إننا نقدم وصف عن هذه الأمور في تقرير التدقيق إلا إذا كان القانون أو التعليمات تمنع الإفصاح عن ذلك الأمر، أو في حالات نادرة جداً والتي بناءً عليها لا يتم الإفصاح عن ذلك الأمر في تقريرنا لأن العواقب السلبية المتوقعة للإفصاح قد تفوق المنفعة العامة الناتجة عنه.

تقرير حول المتطلبات القانونية

تحتفظ الشركة بقيود وسجلات محاسبية منظمة بصورة أصولية تتفق مع القوائم المالية ونوصي بالمصادقة عليها.

ارنست ويونغ/ الأردن

أسماء فايز شخاترة
ترخيص رقم ١٠٧٩

ارنست ويونغ
محاسبون قاتونيون
عمان - الأردن

عمان - المملكة الأردنية الهاشمية
٢٩ آذار ٢٠٢٦

شركة النقلات السياحية الأردنية (جت) المساهمة العامة المحدودة
قائمة المركز المالي الموحدة
كما في ٣١ كانون الأول ٢٠٢٥

٢٠٢٤	٢٠٢٥	إيضاحات	
دينار	دينار		
			الموجودات -
			موجودات غير متداولة -
١٥,٥٤٥,١١٦	١٤,٨٧٨,٤٣٠	٣	ممتلكات ومعدات
٢,٢١٢,٣٤٤	٢,١٥٣,٦٩٦	٤	إستثمارات عقارية
١١٨,٨٧١	٩٦,٠٨٧	٥	موجودات غير ملموسة
١,٠٥٣,٠٠١	١,١٩٢,١٧٢	٦	موجودات مالية بالقيمة العادلة من خلال الدخل الشامل الآخر
١,٣٩١,٤٠٣	١,٣٨٠,٨٥٠	٢٣	حقوق الانتفاع من الأصول
٢٠,٣٢٠,٧٣٥	١٩,٧٠١,٢٣٥		
			موجودات متداولة -
١٥٣,٥٤٣	٢١٦,١٦٦	٧	موجودات مالية بالقيمة العادلة من خلال قائمة الدخل
١,٣٢٤,٥٨٥	١,٢٠١,١٩٧	٨	مخزون
٢,١٦٩,٥٩٩	٢,٥٥٣,٧٢٧	٩	ذمم مدينة وأرصدة مدينة أخرى
٢,٤٩٣,٠٦٥	٣,٢٤٣,٨٦٨	١٠	نقد في الصندوق وأرصدة لدى البنوك
٦,١٤٠,٧٩٢	٧,٢١٤,٩٥٨		
٢٦,٤٦١,٥٢٧	٢٦,٩١٦,١٩٣		
			مجموع الموجودات
			حقوق الملكية والمطلوبات
			حقوق الملكية -
١٠,٨٠٠,٠٠٠	١٠,٨٠٠,٠٠٠	١١	رأس المال المدفوع
٢,٥٢٢,٣٦٩	٢,٥٢٨,٧٢٥	١١	إحتياطي إجباري
٢,٢٦٣,٥٥٢	٢,٢٦٣,٥٥٢	١١	إحتياطي اختياري
(١,٥١٥,٩٠٠)	(١,٣٧٦,٧٢٩)	٦	إحتياطي القيمة العادلة
٢,٣٦٦,٦٤١	٤,٦٠١,٠١١		أرباح مدورة
١٦,٤٣٦,٦٦٢	١٨,٨١٦,٥٥٩		مجموع حقوق ملكية مساهمي الشركة
٧٤,٩٢٠	١١٢,٨٣٩		حقوق غير المسيطرين
١٦,٥١١,٥٨٢	١٨,٩٢٩,٣٩٨		مجموع حقوق الملكية
			المطلوبات -
			مطلوبات غير متداولة -
٨٠١,٦٦٥	٩١٥,٣٨٧	٢٣	التزامات عقود ايجارات طويلة الأجل
١,٩٨٥,٠٧١	٩١١,٩٦٩	١٢	قروض طويلة الأجل
١١٠,٤٧٠	١٠٧,٢٢٥	١٣	ذمم دائنة وأرصدة دائنة أخرى
٢,٨٩٧,٢٠٦	١,٩٣٤,٥٨١		
			مطلوبات متداولة -
١,٤٨٩,٧٠٧	١,٠٢٩,٥٩٤	١٢	أقساط قروض طويلة الأجل تستحق الدفع خلال عام
٤٤٩,١٥٤	٢٦٩,٠٦٥	٢٣	التزامات عقود ايجارات تستحق الدفع خلال عام
٤,٥٧٥,٠٢١	٣,٨٥٧,٥٩٥	١٣	ذمم دائنة وأرصدة دائنة أخرى
٥٣٨,٨٥٧	٨٩٥,٩٦٠	٢٠	مخصص ضريبة الدخل
٧,٠٥٢,٧٣٩	٦,٠٥٢,٢١٤		
٩,٩٤٩,٩٤٥	٧,٩٨٦,٧٩٥		
٢٦,٤٦١,٥٢٧	٢٦,٩١٦,١٩٣		
			مجموع المطلوبات
			مجموع حقوق الملكية والمطلوبات

تعتبر الايضاحات المرفقة من رقم ١ الى رقم ٢٩ جزءاً من هذه القوائم المالية الموحدة

شركة النقلات السياحية الأردنية (جت) المساهمة العامة المحدودة
قائمة الدخل الموحدة
للسنة المنتهية في ٣١ كانون الأول ٢٠٢٥

٢٠٢٤	٢٠٢٥	إيضاحات
دينار	دينار	
١٩,١٨٠,٠١٢	٣١,٢٩٥,٤٥٨	١٤ الإيرادات
(١٥,٧٥٤,٧٤٣)	(٢٤,٩٤١,٤٧٨)	١٥ مصاريف تشغيلية
٣,٤٢٥,٢٦٩	٦,٣٥٣,٩٨٠	إجمالي الربح
(٣,٠٩٩,٨٧٣)	(٣,٧٠٩,٩٠٧)	١٦ مصاريف إدارية
(١٧٨,١٢٢)	(٣٢,٠٧٠)	١٧ مصاريف تمويل، بالصادف
(٢٣,٨٦٢)	٦٢,٦٢٣	أرباح (خسائر) غير متحققة لموجودات مالية بالقيمة العادلة
(١٦٠,٠٠٠)	-	٩ من خلال قائمة الدخل
٨١٢	٤٥,٤٧٤	مخصص خسائر انتمائية متوقعة
٤٣٩,٩١١	٣٨٤,٩٤٨	أرباح إستبعاد ممتلكات ومعدات
(١٠٤,٧٣٤)	١٨٠,٦٢٦	إيرادات أخرى
٢٩٩,٤٠١	٣,٢٨٥,٦٧٤	١٨ رسوم ومصاريف ومخصصات أخرى، بالصادف
(٥٢٧,٩٧٧)	(١,٠٠٧,٠٢٩)	١٩ الربح قبل ضريبة الدخل
(٢٢٨,٥٧٦)	٢,٢٧٨,٦٤٥	٢٠ ضريبة الدخل
(٢٤٦,٧٥٨)	٢,٢٤٠,٧٢٦	ربح (خسارة) السنة
١٨,١٨٢	٣٧,٩١٩	ويعود الى:
(٢٢٨,٥٧٦)	٢,٢٧٨,٦٤٥	مساهمي الشركة
		حقوق غير المسيطرين
فلس/دينار	فلس/دينار	
(٠/٠٢٣)	٠/٢٠٧	٢١ الحصة الأساسية والمخفضة للسهم من ربح (خسارة) السنة
		العائد لمساهمي الشركة

تعتبر الايضاحات المرفقة من رقم ١ الى رقم ٢٩ جزءاً من هذه القوائم المالية الموحدة

شركة النقلات السياحية الأردنية (جت) المساهمة العامة المحدودة
قائمة الدخل الشامل الموحدة
للسنة المنتهية في ٣١ كانون الأول ٢٠٢٥

٢٠٢٤	٢٠٢٥	إيضاح
دينار	دينار	
(٢٢٨,٥٧٦)	٢,٢٧٨,٦٤٥	ربح (خسارة) السنة
		يضاف: بنود الدخل الشامل الأخرى التي لن يتم تصنيفها الى قائمة الدخل
		الموحدة في فترات لاحقة:
(٤١٥,٢٠٢)	١٣٩,١٧١	٦ التغير في القيمة العادلة للموجودات المالية من خلال الدخل الشامل الآخر
(٦٤٣,٧٧٨)	٢,٤١٧,٨١٦	مجموع الدخل الشامل للسنة
		ويعود الى:
(٦٦١,٩٦٠)	٢,٣٧٩,٨٩٧	مساهمي الشركة
١٨,١٨٢	٣٧,٩١٩	حقوق غير المسيطرين
(٦٤٣,٧٧٨)	٢,٤١٧,٨١٦	

تعتبر الايضاحات المرفقة من رقم ١ الى رقم ٢٩ جزءاً من هذه القوائم المالية الموحدة

شركة النقلات السياحية الأردنية (جت) المساهمة العامة المحدودة
قائمة التغيرات في حقوق الملكية الموحدة
للسنة المنتهية في ٣١ كانون الأول ٢٠٢٥

حقوق ملكية حملة الأسهم									
أرباح مودرة									
مجموع	حقوق	مجموع	مجموع	غير محققة	محققة	إحتياطي	إحتياطي	إحتياطي	رأس المال
حقوق الملكية	غير المسيطرين	المجموع	الأرباح المودرة	غير محققة	محققة	القيمة الدالة	إختياري	إجباري	المفوع
دينار	دينار	دينار	دينار	دينار	دينار	دينار	دينار	دينار	دينار
١٦,٥١١,٥٨٢	٧٤,٩٢٠	١٦,٤٣٦,٦٦٢	٢,٣٦٦,٦٤١	(٢٩٤,٢٧٥)	٢,٠٦٠,٩١٦	(١,٥١٥,٩٠٠)	٢,٢٦٣,٥٥٢	٢,٥٧٢,٣٦٩	١٠,٨٠٠,٠٠٠
٢,٤١٧,٨١٦	٣٧,٩١٩	٢,٣٧٩,٨٩٧	٢,٢٤٠,٧٢٦	٦٢,٦٢٣	٢,١٧٨,١٠٣	١٣٩,١٧١	-	-	-
-	-	-	(٢,٣٥١)	-	(١,٢٥٦)	-	-	٦,٣٥٦	-
١٨,٩٢٩,٣٩٨	١١٢,٨٣٩	١٨,٨١٦,٥٥٩	٤,٦٠١,٠١١	(١٣١,٦٥٢)	٥,٢٣٢,٦٦٣	(١,٣٧٦,٧٢٩)	٢,٢٦٣,٥٥٢	٢,٥٢٨,٧٢٥	١٠,٨٠٠,٠٠٠
١٨,٢٣٥,٣٦٠	٥٦,٧٣٨	١٨,١٧٨,٦٢٢	٣,٦٩٧,٧٧٢	(١٧٠,٤١٣)	٤,٣٦٨,١٨٥	(١,١٠٠,٦٩٨)	٢,٢٦٣,٥٥٢	٢,٥١٧,٩٩٦	١٠,٨٠٠,٠٠٠
(٦٤٣,٧٧٨)	١٨,١٨٢	(٦٦١,٩٦٠)	(٢٤٦,٧٥٨)	(٢٢,٨٦٢)	(٢٢٢,٨٩٦)	(٤١٥,٢٠٢)	-	-	-
-	-	-	(٤,٣٧٣)	-	(٤,٣٧٣)	-	-	٤,٣٧٣	-
(١,٠٨٠,٠٠٠)	-	(١,٠٨٠,٠٠٠)	(١,٠٨٠,٠٠٠)	-	(١,٠٨٠,٠٠٠)	-	-	-	-
١٦,٥١١,٥٨٢	٧٤,٩٢٠	١٦,٤٣٦,٦٦٢	٢,٣٦٦,٦٤١	(١٩٤,٢٧٥)	٢,٠٦٠,٩١٦	(١,٥١٥,٩٠٠)	٢,٢٦٣,٥٥٢	٢,٥٢٢,٣٦٩	١٠,٨٠٠,٠٠٠

- ٢٠٢٤

الرصيد كما في أول كانون الثاني ٢٠٢٤

مجموع الدخل الشامل للسنة

المحول إلى إحتياطي إجباري

توزيع أرباح (إصلاح ١١)

الرصيد كما في ٣١ كانون الأول ٢٠٢٤

تعتبر الأيضاحات المرفقة من رقم ١ الى رقم ٢٩ جزءاً من هذه القوائم المالية الموحدة

شركة النقلات السياحية الأردنية (جت) المساهمة العامة المحدودة
قائمة التدفقات النقدية الموحدة
للسنة المنتهية في ٣١ كانون الأول ٢٠٢٥

٢٠٢٤	٢٠٢٥	إيضاحات
دينار	دينار	
٢٩٩,٤٠١	٣,٢٨٥,٦٧٤	الأنشطة التشغيلية
		ربح السنة قبل ضريبة الدخل
		تعديلات:
٢,٠٧٩,٤٣٥	٢,١٤٦,٦٢٨	٥,٤,٣ إستهلاكات وإطفاءات
٤٥٤,٥٦٩	٤٨٥,٨٧٥	٢٣ مصروف استهلاك حقوق الانتفاع من الأصول
(٨١٢)	(٤٥,٤٧٤)	أرباح استبعاد ممتلكات ومعدات
(٢٢,٩٨٢)	-	٢٣ تخفيضات الإيجار
٢٣,٨٦٢	(٦٢,٦٢٣)	(أرباح) خسائر غير متحققة لموجودات مالية بالقيمة العادلة من خلال قائمة الدخل
١٦٠,٠٠٠	-	٩ مخصص خسائر ائتمانية متوقعة
١٤٩,٣٤٩	-	١٩ مخصص نهاية الخدمة
٣٥,٠٠٠	١٣٥,٠٠٠	١٩ رسوم ومصاريف ومخصصات أخرى
(٢٦٧,٥٥١)	(٦٦,٢٤٨)	١٨ إيرادات فوائد ودائع بنكية
١٣٦,٥٥٠	٩٣,٥١٤	١٧ مصاريف تمويل
٥٥,٦٧٥	٨٧,٠١٩	٢٣ فوائد التزام عقود الإيجار
(٨,٩٢٤)	(٨,٥٢٢)	١٨ إيرادات توزيعات أرباح
(٧٩,٦١٥)	(٣١٥,٦٢٦)	١٣,١٩ المسترد من مخصصات متنوعة
		تغيرات رأس المال العامل -
١٣٢,٧٧٦	١٢٣,٣٨٨	مخزون
٢٧٧,٤٢٩	(٣٨٤,١٢٨)	ذمم مدينة وأرصدة مدينة أخرى
(٣٦٧,١٠٩)	(٤٣٠,١٥٠)	ذمم دائنة وأرصدة دائنة أخرى
(١٦٦,٥٧٤)	(٦١,٦٦٢)	١٣ المدفوع من مخصص نهاية الخدمة
(١٨٦,٣٨٦)	(٣٤,٠٢٧)	١٣ المدفوع من مخصصات متنوعة
(٤٠٣,٨٠٧)	(٦٤٩,٩٢٦)	٢٠ ضريبة دخل مدفوعة
٢,٣٠٠,٢٨٦	٤,٢٩٨,٧١٢	صافي التدفقات النقدية من الأنشطة التشغيلية
		الأنشطة الاستثمارية
١٢,١٨٤	٤٧,٦٩٦	المتحصل من بيع ممتلكات ومعدات
(٣,٥٧١,٩٨٧)	(١,٣٩٥,٧٣٢)	٣ شراء ممتلكات ومعدات
(١,٦٠٠)	(٥,٠٠٠)	٥ شراء موجودات غير ملموسة
٢٦٧,٥٥١	٦٦,٢٤٨	فوائد بنكية مقبوضة
٨,٩٢٤	٨,٥٢٢	إيرادات توزيعات أرباح مقبوضة
٢,٤٤٠,١٤٤	(٩٠,٦١٢)	ودائع قصيرة الأجل تستحق خلال أكثر من ثلاثة أشهر وحتى سنة
(٨٤٤,٧٨٤)	(١,٣٦٨,٨٧٨)	صافي التدفقات النقدية المستخدمة في الأنشطة الاستثمارية
		الأنشطة التمويلية
(١,٧٠٣,٥٩٧)	(١,٥٤٧,٤٢١)	قروض مدفوعة
١,٢٣٧,٠٠٠	-	مسحوبات قروض
(١,٠٨٠,٠٠٠)	-	توزيعات أرباح
(٥٤٦,٨٤٣)	(٦٢٨,٧٠٨)	٢٣ دفعات التزامات عقود إيجارات
(١٣٦,٥٥٠)	(٩٣,٥١٤)	١٧ مصاريف تمويل مدفوعة
(٢,٢٢٩,٩٩٠)	(٢,٢٦٩,٦٤٣)	صافي التدفقات النقدية المستخدمة في الأنشطة التمويلية
(٧٧٤,٤٨٨)	٦٦٠,١٩١	صافي الزيادة (النقص) في النقد وما في حكمه
١,٩٨٩,٤٧٧	١,٢١٤,٩٨٩	النقد وما في حكمه كما في بداية السنة
١,٢١٤,٩٨٩	١,٨٧٥,١٨٠	١٠ النقد وما في حكمه كما في نهاية السنة

تعتبر الايضاحات المرفقة من رقم ١ الى رقم ٢٩ جزءاً من هذه القوائم المالية الموحدة

شركة النقلات السياحية الأردنية (جت) المساهمة العامة المحدودة
إيضاحات حول القوائم المالية الموحدة
٣١ كانون الأول ٢٠٢٥

١- عام

تأسست الشركة بتاريخ ٢٠ تشرين الأول ١٩٦٤ كشركة مساهمة خصوصية تحت اسم شركة النقلات السياحية الأردنية المساهمة المحدودة، ومركزها القدس وقد تم تحويلها الى شركة مساهمة عامة بتاريخ ١١ حزيران ١٩٦٦ برأسمال ٣٠٠,٠٠٠ دينار تحت الرقم ٤٥، وبتاريخ أول حزيران ١٩٩٥ وافقت الهيئة العامة على اعتبار عمان المركز الرئيسي للشركة ويحق لها فتح فروع داخل المملكة وخارجها، وسجلت وفق قانون الشركات بتاريخ ٢٠ تشرين الأول ١٩٩٥. وقد قررت الهيئة العامة في اجتماعها المنعقد بتاريخ ١٤ نيسان ١٩٩٧ زيادة رأسمال الشركة المصرح به والمدفوع ليصبح ١٠,٨٠٠,٠٠٠ دينار.

من غايات الشركة تأسيس وإدارة شركة لنقل السياح والحجاج وغيرهم وشراء باصات سياحية لنقل السياح وغيرهم في كافة أنحاء المملكة وخارجها وأن تقوم بكافة أعمال النقل وجميع ما يتفرع عنه وتسيير خطوط لنقل الركاب وفق التصاريح الممنوحة من الجهات المعنية وإنشاء وتملك وإدارة محطات الوقود وبيع المحروقات.

تم اقرار القوائم المالية الموحدة من قبل مجلس الادارة في جلسته المنعقدة بتاريخ ٢٨ آذار ٢٠٢٦ وتتطلب هذه القوائم المالية الموحدة موافقة الهيئة العامة للمساهمين.

٢- أسس إعداد القوائم المالية الموحدة

تم إعداد القوائم المالية الموحدة وفقاً لمعايير التقارير المالية الدولية – المعايير المحاسبية (IFRS Accounting Standards) الصادرة عن مجلس معايير المحاسبة الدولية (IASB).

تم إعداد القوائم المالية الموحدة وفقاً لمبدأ الكلفة التاريخية باستثناء الموجودات المالية بالقيمة العادلة من خلال الدخل الشامل الآخر والموجودات المالية بالقيمة العادلة من خلال قائمة الدخل والتي تظهر بالقيمة العادلة بتاريخ القوائم المالية الموحدة.

إن الدينار الأردني هو عملة إظهار القوائم المالية الموحدة والذي يمثل العملة الرئيسية للمجموعة.

٢-٢ أسس توحيد القوائم المالية

تتضمن القوائم المالية الموحدة القوائم المالية لشركة النقلات السياحية الأردنية (الشركة) وشركاتها التابعة التالية (ويشار إليهم معاً "بالمجموعة") كما في ٣١ كانون الأول ٢٠٢٥:

نسبة المساهمة	رأس المال المدفوع	
%	(سهم)	
٩٩	١,٠٠٠,٠٠٠	شركة جت لنقل الركاب
١٠٠	٥٠٠,٠٠٠	شركة راية جت لنقل الركاب *
١٠٠	٥٠,٠٠٠	شركة جت للسياحة والسفر
١٠٠	٢٥٠,٠٠٠	شركة جت لخدمات الليموزين *
١٠٠	١,٥٠٠,٠٠٠	شركة جت لتأجير الحافلات

* ان شركة راية جت لنقل الركاب وشركة جت لخدمات الليموزين مملوكة بالكامل من شركة جت لنقل الركاب. حيث تأسست شركة جت لخدمات الليموزين خلال عام ٢٠٢١.

شركة النقلات السياحية الأردنية (جت) المساهمة العامة المحدودة
ايضاحات حول القوائم المالية الموحدة
٣١ كانون الأول ٢٠٢٥

يتم توحيد القوائم المالية للشركات التابعة ابتداءً من تاريخ ممارسة السيطرة وحتى تتوقف هذه السيطرة. ويتم السيطرة على الشركة المستثمر بها عندما تمنح للمجموعة القدرة على توجيه السياسات المالية والتشغيلية للشركة التابعة للتأثير على عوائد المجموعة.

وبالتحديد، تتم السيطرة على الشركة المستثمر فيها فقط عند تحقق ما يلي:

- سيطرة المجموعة على الشركة المستثمر بها (الحقوق القائمة التي تمنح المجموعة القدرة على توجيه النشاطات ذات الصلة للشركة المستثمر بها).
- تعرض المجموعة أو حقوقها في العوائد المتغيرة الناتجة عن ارتباطها بالشركة المستثمر فيها.
- القدرة على ممارسة السيطرة على الشركة المستثمر فيها والتأثير على عوائدها.

عندما تمتلك المجموعة أقل من أغلبية حقوق التصويت أو ما شابهها في الشركة المستثمر فيها، تقوم المجموعة بأخذ جميع الحقائق والظروف ذات العلاقة بعين الاعتبار لتحديد فيما إذا كانت تمتلك سيطرة على الشركة المستثمر فيها ويتضمن ذلك:

- الترتيبات التعاقدية مع حملة حقوق تصويت الآخرين في الشركة المستثمر فيها.
- الحقوق الناتجة من الترتيبات التعاقدية الأخرى.
- حقوق التصويت الحالية وحقوق التصويت المحتملة للمجموعة.

تقوم المجموعة بإعادة تقييم فيما إذا كانت تسيطر على الشركة المستثمر فيها وفي حال وجود ظروف أو حقائق تدل على التغير في أحد أو أكثر من عنصر من عناصر السيطرة الثلاثة. يتم توحيد القوائم المالية للشركة التابعة ابتداءً من تاريخ ممارسة السيطرة وحتى تتوقف هذه السيطرة. يتم توحيد إيرادات ومصاريف الشركات التابعة في قائمة الدخل الموحدة من تاريخ سيطرة المجموعة على الشركات التابعة وحتى تتوقف هذه السيطرة.

يتم تحميل الأرباح والخسائر وكل بند من بنود الدخل الشامل الأخرى على حقوق حملة الأسهم في الشركة الأم وحقوق غير المسيطرين حتى لو أدى ذلك إلى عجز في رصيد حقوق غير المسيطرين. وإذا اقتضت الحاجة، يتم تعديل القوائم المالية للشركات التابعة لتتماشى سياساتها المحاسبية مع السياسات المحاسبية للمجموعة. يتم استبعاد الموجودات والمطلوبات وحقوق الملكية والإيرادات والمصروفات والأرباح والخسائر المتعلقة بالمعاملات فيما بين المجموعة والشركات التابعة.

يتم تسجيل الأثر الناتج عن تغير نسبة الملكية في الشركة التابعة الذي لا ينجم عنه فقدان للسيطرة في حقوق الملكية. عند فقدان السيطرة على الشركة التابعة، تقوم المجموعة بما يلي:

- إلغاء الإعراف بموجودات (بما فيها الشهرة) ومطلوبات الشركة التابعة
- إلغاء الإعراف بحقوق غير المسيطرين
- إلغاء الإعراف باحتياطي ترجمة العملات الأجنبية المسجل في حقوق الملكية
- الإعراف بالقيمة العادلة للمبالغ المستلمة
- الإعراف بالقيمة العادلة للاستثمار المحتفظ به في الشركة التابعة
- الإعراف بالأرباح أو الخسائر الناتجة عن عملية فقدان السيطرة
- إعادة تصنيف حصة الشركة التي تم تسجيلها سابقاً في بنود الدخل الشامل الأخرى إلى الأرباح والخسائر أو الأرباح المدورة وذلك في حالة ان المجموعة قد استبعدت بشكل مباشر الأصول أو الالتزامات التابعة لها.

شركة النقلات السياحية الأردنية (جت) المساهمة العامة المحدودة
إيضاحات حول القوائم المالية الموحدة
٣١ كانون الأول ٢٠٢٥

٣-٢ التغيرات في السياسات المحاسبية

ان السياسات المحاسبية المتبعة في اعداد القوائم المالية الموحدة متفقة مع تلك التي اتبعت في اعداد القوائم المالية الموحدة للسنة المنتهية في ٣١ كانون الأول ٢٠٢٤، باستثناء أن المجموعة قامت بتطبيق التعديلات التالية اعتباراً من ١ كانون الثاني ٢٠٢٥:

عدم قابلية العملة للتحويل - تعديلات على معيار المحاسبة الدولي رقم ٢١
توضح التعديلات على معيار المحاسبة الدولي رقم ٢١ "آثار التغييرات في أسعار صرف العملات الأجنبية" للفترة المالية السنوية التي تبدأ في أو بعد ١ كانون الثاني ٢٠٢٥، كيفية تقييم المنشأة فيما إذا كانت العملة قابلة للتحويل وكيفية تحديد سعر الصرف الفوري عندما تكون القابلية للتحويل معدومة. تتطلب التعديلات أيضاً الإفصاح عن المعلومات التي تمكن مستخدمي القوائم المالية من فهم كيفية تأثير، أو توقع تأثير عدم قابلية العملة للتحويل إلى العملة الأخرى على الأداء المالي والمركز المالي والتدفقات النقدية للمنشأة.

لم يكن لهذه التعديلات أثر جوهري على القوائم المالية الموحدة للمجموعة.

٤-٢ المعلومات المتعلقة بالسياسات المحاسبية الجوهرية

ممتلكات ومعدات

تظهر الممتلكات والمعدات بسعر الكلفة بعد تنزيل الاستهلاك المتراكم وأي انخفاض في القيمة، باستثناء الأراضي والمشاريع تحت التنفيذ والتي لا تستهلك.

يحتسب استهلاك الممتلكات والمعدات باستثناء الأراضي عندما تكون جاهزة للاستخدام وبطريقة القسط الثابت على مدى العمر الإنتاجي المتوقع باستخدام النسب السنوية التالية:

	%
مباني	٢
معدات وأدوات	١٠
وسائل نقل	١٠
أثاث وأجهزة كهربائية	١٠-٢٥
تحسينات مباني مستأجرة	حسب مدة العقد
أجهزة وأنظمة حاسوب	٢٠

يتم مراجعة قيم الممتلكات والمعدات من حيث الانخفاض في قيمتها عندما يكون هناك أحداث أو تغيرات في الظروف تشير إلى عدم إمكانية استرداد القيمة الدفترية. يتم تسجيل الموجودات بالقيمة القابلة للاسترداد في الحالات التي تكون القيمة الدفترية أعلى من القيمة القابلة للاسترداد.

يتم احتساب النفقات المتكبدة لاستبدال أي من مكونات الممتلكات والمعدات كبند منفصل ويتم رسمته، كما يتم شطب المبالغ الدفترية لأي جزء مستبدل. يتم رسملة النفقات الأخرى اللاحقة فقط عند زيادة المنافع الاقتصادية المستقبلية المتعلقة بالممتلكات والمعدات. يتم إثبات جميع النفقات الأخرى في قائمة الدخل الموحدة كمصروف.

تظهر المشاريع تحت التنفيذ بالكلفة، وتتضمن كلفة مواد البناء والرواتب والأجور المباشرة على هذه المشاريع وتكاليف التمويل إضافة إلى المصاريف المباشرة الأخرى. لا يتم استهلاك المشاريع تحت التنفيذ حتى تصبح جاهزة للاستخدام حيث يتم تحويلها إلى ممتلكات ومعدات أو استثمارات عقارية.

موجودات غير ملموسة

يتم تسجيل الموجودات غير الملموسة التي يتم الاستحواذ عليها بشكل منفصل بالكلفة. لاحقاً للاستحواذ الأولي يتم الاعتراف بالموجودات غير الملموسة بالكلفة بعد تنزيل أي خسارة تدني متراكمة، إن وجدت.

يتم تحديد العمر الانتاجي للموجودات غير الملموسة ليكون محدداً أو غير محدد.

ويتم اطفاء الموجودات غير الملموسة ذات العمر المحدد على فترة العمر الاقتصادي المتوقع ويتم تقييم التدني في قيمة الموجودات غير الملموسة عند وجود مؤشر على تدني قيمتها. يتم مراجعة الأعمار الانتاجية للموجودات غير الملموسة محددة العمر الاقتصادي نهاية كل سنة. يتم مراجعة العمر الانتاجي وطريقة الاطفاء بشكل دوري للتأكد من أن طريقة وفترة الاطفاء تتناسب مع المنافع الاقتصادية المتوقعة لرخصة خط سير ما بين اربد وعمان والعقبة. يتم الاعتراف بمصروف الاطفاء للموجودات غير الملموسة ذات العمر الانتاجي المحدد في قائمة الدخل الموحدة ضمن المصاريف. يتم اطفاء الموجودات غير الملموسة ذات الأعمار الانتاجية المحددة على مدى العمر الانتاجي ١٠ سنوات.

استثمارات عقارية

تمثل الاستثمارات العقارية استثمارات في الأراضي والأبنية التي يحتفظ بها للحصول على إيجارات أو لحين زيادة قيمتها، ولا تشمل على الأراضي والمباني المستخدمة في إنتاج البضائع والخدمات وأنشطة الشركة الاعتيادية أو لأغراض إدارية.

تظهر الاستثمارات العقارية بالكلفة بعد تنزيل الاستهلاك المتراكم ومخصص التدني في القيمة، إن وجد. تستهلك الاستثمارات العقارية (باستثناء الأراضي) بطريقة القسط الثابت على مدى العمر الانتاجي المتوقع لها وبنسب سنوية تتراوح ما بين ٢٪ إلى ٢٠٪.

حق استخدام الموجودات

تقوم المجموعة بالاعتراف حق استخدام الموجودات في تاريخ بدء عقد الإيجار (أي، التاريخ الذي يكون الأصل فيه قابل للاستخدام). يتم الاعتراف بحق استخدام الموجودات بالكلفة، مطروخاً منها الاستهلاك المتراكم وخسائر التدني في القيمة، ويتم تعديل قيمتها عند إعادة تقييم التزامات الإيجار.

تتضمن تكلفة حق استخدام الموجودات قيمة التزامات الإيجار المعترف بها، بالإضافة الى التكاليف المباشرة الأولية المتكبدة، ودفعات الإيجار التي تمت في أو قبل تاريخ بدء العقد، مطروخاً منها أي حوافز مستلمة متعلقة بعقد الإيجار. في حال لم تكن المجموعة متيقنة من الحصول على ملكية الأصل المؤجر في نهاية مدة العقد، يتم استهلاك قيمة حق استخدام الموجودات المعترف بها على أساس القسط الثابت على مدى العمر الانتاجي للموجودات أو مدة الإيجار أيهما اقل. يخضع حق استخدام الموجودات إلى اختبار التدني في القيمة.

التزامات عقود الإيجار

تقوم المجموعة في تاريخ بدء عقد الإيجار، بالاعتراف بالتزامات عقد الإيجار بالقيمة الحالية لدفعات الإيجار التي يتعين دفعها خلال مدة العقد. تتضمن دفعات الإيجار الدفعية الثابتة (والتي تتضمن الدفوعات التي في مضمونها تعتبر دفعات إيجار ثابتة) مطروخاً منها حوافز الإيجار المستحقة ودفعات الإيجار المتغيرة التي تعتمد على مؤشرات أو معدلات متفق عليها وفقاً لشروط العقد، والمبالغ المتوقعة تحصيلها بموجب ضمانات القيمة المتبقية. تتضمن دفعات الإيجار أيضاً القيمة المستحقة عند ممارسة خيار الشراء والذي من المؤكد أن تمارسه المجموعة وقيمة غرامات إنهاء عقد الإيجار، إذا كانت المجموعة تنوي ان تمارس خيار الإنهاء وفقاً لشروط العقد.

يتم الاعتراف بدفعات الإيجار المتغيرة التي لا تعتمد على مؤشرات أو معدلات متفق عليها وفقاً لشروط العقد كمصاريف في الفترة التي يقع فيها الحدث أو الشرط الذي يؤدي الى دفع تلك المبالغ.

عند احتساب القيمة الحالية لدفعات الإيجار، تستخدم المجموعة معدل الاقتراض عند بدء الإيجار إذا كان سعر الفائدة الضمني في عقد الإيجار غير قابل للتحديد. لاحقاً يتم زيادة التزامات الإيجار بقيمة الفائدة المستحقة ويتم تخفيضها بقيمة دفعات الإيجار الفعلية. بالإضافة إلى ذلك، يتم إعادة قياس القيمة الدفترية للالتزامات الإيجار إذا كان هناك أي تعديل أو تغيير على مدة الإيجار أو عند حدوث أي تغيير على الدفوعات التي في مضمونها تعتبر دفعات إيجار ثابتة أو عند تغيير التقييم المتعلق بشراء الأصل.

عقود الإيجار قصيرة الأجل وعقود إيجار الموجودات منخفضة القيمة

تقوم المجموعة بتطبيق الإعفاء المتعلق بالاعتراف بعقود الإيجار قصيرة الأجل على بعض عقود الإيجار قصيرة الأجل (أي: عقود الإيجار التي تبلغ مدتها ١٢ شهراً أو أقل من تاريخ بدء عقد الإيجار ولا تتضمن خيار شراء الاصل). كما تقوم المجموعة أيضاً بتطبيق الإعفاء المتعلق بعقود الإيجار للموجودات منخفضة القيمة على بعض عقود الإيجار للموجودات التي تعتبر منخفضة القيمة. يتم الاعتراف بدفعات الإيجار لعقود الإيجار قصيرة الأجل وعقود إيجار الموجودات منخفضة القيمة كمصروفات على أساس القسط الثابت على مدة الإيجار.

موجودات مالية محددة بالقيمة العادلة من خلال الأرباح أو الخسائر

هي الموجودات المالية التي قامت الشركة بشرائها بغرض بيعها في المستقبل القريب وتحقيق الأرباح من تقلبات الأسعار السوقية قصيرة الأجل أو هامش أرباح المتاجرة.

يتم إثبات هذه الموجودات بالقيمة العادلة عند الشراء (تقيد مصاريف الاقتناء على قائمة الدخل عند الشراء) ويعاد تقييمها لاحقاً بالقيمة العادلة، ويظهر التغير في القيمة العادلة في قائمة الدخل الموحدة بما فيها التغير في القيمة العادلة الناتج عن فروقات تحويل بنود الموجودات غير النقدية بالعملة الأجنبية، وفي حال بيع هذه الموجودات أو جزء منها يتم أخذ الأرباح أو الخسائر الناتجة عن ذلك في قائمة الدخل الموحدة.

يتم تسجيل الأرباح الموزعة والفوائد المتحققة في قائمة الدخل الموحدة.

لا يجوز إعادة تصنيف أي موجودات مالية من / الى هذا البند إلا في الحالات المحددة في معيار التقارير المالية الدولي (٩).

موجودات مالية بالقيمة العادلة من خلال الدخل الشامل الآخر

تمثل هذه الموجودات الاستثمارات في أدوات الملكية بغرض الاحتفاظ بها على المدى الطويل.

يتم إثبات هذه الموجودات عند الشراء بالقيمة العادلة مضافاً إليها مصاريف الاقتناء ويعاد تقييمها لاحقاً بالقيمة العادلة، ويظهر التغير في القيمة العادلة في قائمة الدخل الشامل الموحدة وضمن حقوق الملكية بما فيه التغير في القيمة العادلة الناتج عن فروقات تحويل بنود الموجودات غير النقدية بالعملة الأجنبية، وفي حال بيع هذه الموجودات أو جزء منها يتم تسجيل الأرباح أو الخسائر الناتجة عن ذلك في قائمة الدخل الشامل الموحدة وضمن حقوق الملكية ويتم تحويل رصيد احتياطي تقييم الموجودات المباعة مباشرة إلى الأرباح والخسائر المدورة وليس من خلال قائمة الدخل.

- لا تخضع هذه الموجودات لاختبار خسائر التدني.
- يتم تسجيل الأرباح الموزعة في قائمة الدخل الموحدة.
- لا يجوز إعادة تصنيف أي موجودات مالية من/ إلى هذا البند إلا في الحالات المحددة في معيار التقارير المالية الدولي رقم (٩).

النقد وما في حكمه

لغرض قائمة التدفقات النقدية الموحدة، فإن النقد وما في حكمه يشمل على نقد في الصندوق وأرصدة لدى بنوك وودائع قصيرة الأجل والتي لديها تواريخ استحقاق ثلاثة أشهر أو أقل بعد تنزيل أرصدة البنوك الدائنة.

مخصص نهاية الخدمة

يتم احتساب مخصص نهاية الخدمة للمبالغ المستحقة للموظفين بناءً على السياسات الداخلية للمجموعة وبناءً على الراتب النهائي للموظفين ومدة الخدمة.

شركة النقلات السياحية الأردنية (جت) المساهمة العامة المحدودة
ايضاحات حول القوائم المالية الموحدة
٣١ كانون الأول ٢٠٢٥

ذمم مدينة

تدرج الذمم المدينة بمبلغ الفاتورة الأصلي بعد تنزيل مخصص الخسائر الائتمانية المتوقعة. قامت المجموعة بتطبيق الطريقة المبسطة لحساب الخسائر الائتمانية المتوقعة. قامت المجموعة بأعداد دراسة تستند إلى الخبرة التاريخية للخسارة الائتمانية مع الأخذ بعين الاعتبار العوامل المستقبلية الخاصة بالمدينين والبيئة الاقتصادية.

مخزون

يظهر المخزون بسعر الكلفة أو صافي القيمة البيعية أيهما أقل. تمثل تكاليف البضاعة جميع المصاريف المتكبدة لإيصال البضاعة إلى موقعها ووضعها الحالي وتحدد الكلفة بإتباع متوسط الكلفة المرجح.

يتم احتساب كلفة قطع الغيار باحتساب كلفة الشراء باستخدام طريقة متوسط الكلفة المرجح.

ذمم دائنة وأرصدة دائنة أخرى

يتم إثبات المطلوبات للمبالغ المستحقة السداد في المستقبل للبضائع أو الخدمات المستلمة سواء تمت المطالبة بها أو لم تتم من قبل المورد.

منح مؤجلة

يتم الاعتراف بالمنح المقدمة كأيراد مؤجل في حال تأكد المجموعة من قدرتها بالالتزام بمتطلبات تلك المنح والحصول عليها. تقوم المجموعة بالاعتراف بأيراد تلك المنح في قائمة الدخل الموحدة على مدى الفترة التي تتكبد فيها المجموعة مصاريف متعلقة بالمنحة.

مخصصات

يتم الاعتراف بالمخصصات عندما يكون على المجموعة التزامات في تاريخ القوائم المالية الموحدة ناشئة عن أحداث سابقة وان تسديد الالتزامات محتمل ويمكن قياس قيمتها بشكل يعتمد عليه.

ضريبة الدخل

تحسب مصاريف الضرائب المستحقة على أساس الأرباح الخاضعة للضريبة، وتختلف الأرباح الخاضعة للضريبة عن الأرباح المعلنة في القوائم المالية الموحدة لان الأرباح المعلنة تشمل إيرادات غير خاضعة للضريبة أو مصاريف غير قابلة للتنزيل في السنة المالية وإنما في سنوات لاحقة أو الخسائر المتراكمة المقبولة ضريبياً أو بنود ليست خاضعة أو مقبولة للتنزيل لأغراض ضريبية.

تقوم المجموعة باحتساب مخصص لضريبة الدخل وفقاً لقانون ضريبة الدخل المعمول به في المملكة الأردنية الهاشمية ووفقاً لمعيار المحاسبة رقم (١٢).

التقاص

يتم اجراء تقاص بين الموجودات المالية والمطلوبات المالية وإظهار المبلغ الصافي في قائمة المركز المالي الموحدة فقط عندما تتوفر الحقوق القانونية الملزمة وكذلك عندما يتم تسويتها على أساس التقاص أو يكون تحقق الموجودات وتسوية المطلوبات في نفس الوقت.

تحقق الإيرادات والاعتراف بالمصاريف

تقوم المجموعة بالاعتراف بإيرادات البيع حسب معيار التقارير المالية الدولية (١٥) بالقيمة العادلة للمقابل المستلم أو المستحق وعندما يكون هناك احتمال معقول للتحصيل.

تقوم المجموعة بالاعتراف بإيرادات بيع الوقود عند نقطة معينة من الزمن في الوقت الذي يتم فيه تسليم الوقود أو إصدار الفاتورة للعميل. وتقوم المجموعة بالاعتراف بالإيرادات من خدمات نقل الركاب وتأجير الحافلات ونقل المياه والتأشيرات عند نقطة معينة من الزمن في الوقت، عند إصدار البطاقة أو الفاتورة.

تقوم المجموعة بالاعتراف بإيرادات تأجير المبنى مع مرور الوقت.

يتم إثبات إيرادات الفوائد على مبدأ الاستحقاق.

يتم إثبات توزيعات أرباح الاستثمارات عند إقرارها من قبل الهيئات العامة للشركات المستثمر بها.

يتم إثبات الإيرادات الأخرى وفقاً لمبدأ الاستحقاق.

يتم الاعتراف بالمصاريف على مبدأ الاستحقاق.

معلومات القطاعات

قطاع الأعمال يمثل مجموعة من الموجودات والعمليات التي تشترك معا في تقديم منتجات او خدمات خاضعة لمخاطر وعوائد تختلف عن تلك المتعلقة بقطاعات أعمال أخرى.

العملات الأجنبية

يتم تسجيل المعاملات التي تتم بالعملات الأجنبية خلال السنة، بأسعار الصرف السائدة في تاريخ إجراء المعاملات. كما يعاد تحويل الموجودات والمطلوبات ذات الطبيعة النقدية المسجلة بالعملات الأجنبية بأسعار الصرف السائدة في تاريخ قائمة المركز المالي الموحدة إلى الدينار الأردني. تؤخذ الفروقات الناتجة عن عمليات التحويل إلى قائمة الدخل الموحدة.

قياس القيمة العادلة

تمثل القيمة العادلة السعر الذي سيتم الحصول عليه عند بيع الموجودات أو الذي سيتم دفعه لتسوية إلزام في معاملة منظمة بين المشاركين في السوق بتاريخ القياس.

يتم قياس القيمة العادلة بناءً على فرضية أن عملية بيع الموجودات أو تسوية الإلزام تم من خلال الأسواق الرئيسية للموجودات والمطلوبات. في حال غياب السوق الرئيسي، يتم استخدام السوق الأكثر ملاءمة للموجودات أو المطلوبات. تحتاج المجموعة لامتلاك فرص الوصول للسوق الرئيسي أو السوق الأكثر ملاءمة.

تقوم المجموعة بقياس القيمة العادلة للموجودات والمطلوبات باستخدام الافتراضات المستخدمة من المشاركين في السوق عند تسعير الموجودات أو المطلوبات على افتراض أن المشاركين في السوق يتصرفون وفقاً لمصلحتهم الاقتصادية.

إن قياس القيمة العادلة للموجودات غير المالية يأخذ بعين الاعتبار قدرة المشاركين في السوق على توليد المنافع الاقتصادية من خلال استخدام الموجودات بأفضل طريقة أو بيعه لمشارك آخر سيستخدم الموجودات بأفضل طريقة.

تقوم المجموعة باستخدام أساليب تقييم ملائمة وتناسب مع الظروف وتوفر المعلومات الكافية لقياس القيمة العادلة وتوضيح استخدام المدخلات الممكن ملاحظتها بشكل مباشر وتقليل استخدام المدخلات الممكن ملاحظتها بشكل غير مباشر.

تقوم المجموعة باستخدام الترتيب التالي لأساليب وبدائل التقييم وذلك في تحديد وعرض القيمة العادلة للأدوات المالية:

جميع الموجودات والمطلوبات التي يتم استخدام القيمة العادلة لقياسها أو تم الإفصاح عنها في القوائم المالية أو تم شطبها باستخدام المستويات التالية للقيمة العادلة، وبناءً على أدنى مستوى للمدخلات التي لديها تأثير مهم لقياس القيمة العادلة ككل:

- المستوى الأول: الأسعار السوقية المعلنة في الأسواق الفعالة للموجودات والمطلوبات المشابهة.
- المستوى الثاني: تقنيات تقييم تأخذ في الاعتبار المدخلات ذات التأثير المهم على القيمة العادلة ويمكن ملاحظتها بشكل مباشر أو غير مباشر.
- المستوى الثالث: تقنيات تقييم حيث تستخدم مدخلات لها تأثير مهم على القيمة العادلة ولكنها ليست مبنية على معلومات في السوق يمكن ملاحظتها.

تقوم المجموعة بتحديد إذا ما تم تحويل أي من الموجودات والمطلوبات ما بين مستويات القيمة العادلة من خلال إعادة تقييم التصنيفات (بناءً على أدنى مستوى للمدخلات ذات الأثر الجوهري على قياس القيمة العادلة ككل) في نهاية كل فترة مالية.

لغايات إيضاح القيمة العادلة، تقوم المجموعة بتحديد تصنيفات الموجودات والمطلوبات حسب طبيعتها ومخاطر الموجودات أو المطلوبات ومستوى القيمة العادلة.

تدني الموجودات غير المالية

تقوم المجموعة بتاريخ إعداد التقارير المالية بتقييم فيما إذا كان هناك دليل بأن الأصل قد انخفضت قيمته. إذا وجد أي دليل على ذلك، أو عندما يتطلب إجراء اختبار سنوي للانخفاض في القيمة، تقوم المجموعة بتقييم المبلغ الممكن تحصيله للأصل. إن مبلغ الأصل الممكن تحصيله هو القيمة العادلة للأصل أو وحدة توليد النقد ناقصاً تكاليف البيع وقيمتها المستخدمة أيهما أعلى ويتم تحديده للأصل الفردي، إلا إذا كان الأصل لا يولد تدفقات نقدية داخلية مستقلة إلى حد كبير عن تلك الناتجة من الموجودات الأخرى أو موجودات

المجموعة. عندما يتجاوز المبلغ المدرج للأصل أو وحدة توليد النقد المبلغ الممكن تحصيله، يعتبر الأصل منخفضاً ويتم تخفيضه إلى المبلغ الممكن تحصيله.

أثناء تقييم القيمة العادلة المستخدمة، يتم خصم التدفقات النقدية المستقبلية للقيمة العادلة الحالية لها باستخدام سعر خصم ما قبل الضريبة والذي يعكس تقييمات السوق الحالية للقيمة الزمنية للأموال والمخاطر المحددة للأصل. أثناء تحديد القيمة العادلة ناقصاً تكاليف البيع، تؤخذ المعاملات الحديثة في السوق في الاعتبار إذا كانت متوفرة. وإذا لم يكن ممكناً تحديد مثل تلك المعاملات، يتم استخدام نموذج التقييم المناسب. يتم تثبيت هذه الاحتمالات بمضاعفات تقييم أسعار أسهم الشركات التابعة المتداولة أو مؤشرات القيمة العادلة المتوفرة الأخرى.

٥-٢ استخدام التقديرات

إن إعداد القوائم المالية الموحدة وتطبيق السياسات المحاسبية يتطلب من إدارة المجموعة القيام بتقديرات واجتهادات تؤثر على مبالغ الموجودات والمطلوبات والإفصاح عن الالتزامات المحتملة. إن هذه التقديرات والاجتهادات تؤثر أيضاً على الإيرادات والمصاريف والمخصصات وبشكل خاص يتطلب من إدارة المجموعة القيام بأحكام واجتهادات هامة لتقدير مبالغ التدفقات النقدية المستقبلية وأوقاتها الناجمة عن أوضاع وظروف تلك التقديرات في المستقبل. إن التقديرات المذكورة مبنية بالضرورة على فرضيات وعوامل متعددة لها درجات متفاوتة من التقدير وعدم التيقن وإن النتائج الفعلية قد تختلف عن التقديرات وذلك نتيجة التغيرات في المستقبل في أوضاع وظروف تلك المخصصات.

العمر الانتاجي للممتلكات والآلات والمعدات

تقوم إدارة المجموعة بتقدير الاعمار الانتاجية للممتلكات والآلات والمعدات لغايات احتساب الاستهلاك اعتماداً على الاستخدام المتوقع لهذه الموجودات. تقوم الإدارة بمراجعة القيمة المتبقية والاعمار الانتاجية بشكل سنوي ويتم تعديل مصروف الاستهلاك المستقبلي إذا كان في اعتقاد الإدارة أن الاعمار الانتاجية تختلف عن التقديرات السابقة.

مخصص مخزون وقطع غيار ولوازم بطينة الحركة

تقوم إدارة المجموعة بإعداد دراسة سنوية حول عمر قطع الغيار وبناءً على ذلك يتم تصنيفها إلى قطع غيار بطينة الحركة ويعد مقابلها مخصص بما يتناسب وعمر هذه القطع من تاريخ الشراء.

الخسائر الائتمانية المتوقعة

قامت المجموعة بتطبيق الطريقة المبسطة من معيار التقارير المالية الدولي رقم (٩) (الأدوات المالية) لتسجيل الخسائر الائتمانية المتوقعة على جميع أدوات الدين، وحساب الخسائر الائتمانية المتوقعة على كامل عمر أدوات الدين. قامت المجموعة بإعداد دراسة تستند إلى الخبرة التاريخية للخسارة الائتمانية مع الأخذ بعين الاعتبار العوامل المستقبلية الخاصة بالمدينين والبيئة الاقتصادية.

مخصص ضريبة الدخل

تقوم إدارة المجموعة بإحتساب مصروف الضريبة للسنة بالإعتماد على تقديرات معقولة لنتائج التدقيق المحتملة من خلال دائرة ضريبة الدخل والمبيعات، وتعتمد قيمة مخصص الضريبة على عوامل متنوعة مثل خبرة المجموعة من تدقيق ضريبة السنوات السابقة. إضافة إلى ذلك، فإن المجموعة تقوم بتعيين مستشار ضريبي مستقل لمراجعة احتساب مخصص الضريبة.

الإيجارات

تقوم إدارة المجموعة بتقدير العوامل التي تؤثر على قياس حق استخدام الموجودات والمطلوبات المتعلقة بها والأخذ بعين الاعتبار جميع العوامل المتعلقة بخيار تمديد أو تجديد عقود الإيجار، علماً أن الإدارة تقوم باختبارات لتحديد ما إذا كان العقد يحتوي على إيجار. كما تقوم الإدارة باستخدام التقديرات لتحديد سعر الخصم المناسب لقياس مطلوبات عقود الإيجار.

مخصص تعويض نهاية الخدمة

تقوم إدارة المجموعة بتقدير مخصص تعويض نهاية الخدمة لموظفيها. يتم تكوين مخصص للمبالغ المستحقة للموظفين بناءً على السياسات الداخلية للمجموعة وبناءً على الراتب النهائي للموظفين ومدة الخدمة.

شركة النقليات السياحية الأردنية (جت) المساهمة العامة المحدودة
إيضاحات حول القوائم المالية الموحدة
٣١ كانون الأول ٢٠٢٥

٣- ممتلكات ومعدات							
- ٢٠٢٥							
المجموع	أجهزة وانظمة حاسوب	تجهيزات مباني مستأجرة	أثاث وأجهزة كهربائية	وسائل نقل	معدات وأدوات	مباني	أراضي
دينار	دينار	دينار	دينار	دينار	دينار	دينار	دينار
٤٣,٠٢٢,٩٠٥	١,٠٧٣,٧٦٧	٢,٤١٧,٧٦٠	١,٤٣٤,٤٨١	٣٢,٥٧١,٨٨٠	٧٦,٠٣٨٩	٣١٦,٦٨١	٤,٤٤٧,٩٤٧
١,٣٩٥,٧٣٢	٩٧,٠٩٨	٨٣,٢٨٤	٤٣,٧٨٤	٥٤٠,٦٠٨	١,٦٣٨	-	١٢٩,٨٢٠
(٩٣٦,٢٢٥)	-	-	-	(٩٣٦,٢٢٥)	-	-	-
٤٣,٤٨٢,٤١٢	١,١٧٠,٨٦٥	٢,٥٠١,٠٤٤	١,٤٧٧,٧٦٥	٣٢,١٧٦,٢٦٣	٧٦٢,٠٢٧	٣١٦,٦٨١	٥,٠٧٧,٧٦٧
كما في ٣١ كانون الأول ٢٠٢٥							
إستيعادات							
إضافات							
كما في أول كانون الثاني ٢٠٢٥							
٢٧,٤٧٧,٧٨٩	٩١٤,١٨٣	٢,٠٤٧,١٠٤	١,٢٥٥,٧٩٣	٢٢,٦٤٤,٥٦١	٥١٩,٩٢٠	٩٦,٢٢٨	-
٢,٠٦٠,١٩٦	٤٦,٥٠٨	١١٨,٥٤٩	٤٩,٦٤٠	١,٨٠٣,٢٦٤	٣٧,٦٢١	٤,٦١٤	-
(٩٣٤,٠٠٣)	-	-	-	(٩٣٤,٠٠٣)	-	-	-
٢٨,٦٠٣,٩٨٢	٩٦٠,٦٩١	٢,١٦٥,٦٥٣	١,٣٠٥,٤٣٣	٢٣,٥١٣,٨٢٢	٥٥٧,٥٤١	١٠٠,٨٤٢	-
كما في ٣١ كانون الأول ٢٠٢٥							
إستيعادات							
صافي القيمة الدفترية:							
١٤,٨٧٨,٤٣٠	٢١٠,١٧٤	٣٣٥,٣٩١	١٧٢,٣٣٢	٨,٦٦٢,٤٤١	٢٠٤,٤٨٦	٢١٥,٨٣٩	٥,٠٧٧,٧٦٧
كما في ٣١ كانون الأول ٢٠٢٥							

شركة التعلقات السياحية الأردنية (جنت) المساهمة العامة المحدودة
إيضاحات حول القوائم المالية الموحدة
٣١ كانون الأول ٢٠٢٥

٢٠٢٤ -	أراضي	دينار	مباني	دينار	معدات وأدوات	دينار	وسائل نقل	دينار	أثاث وأجهزة كهربائية	دينار	تجهيزات مباني مستأجرة	دينار	أجهزة وأنظمة حاسوب	دينار	المجموع
الكلية:															
كما في أول كانون الثاني ٢٠٢٤	٣,٧٠٤,٦١٢	٣١٦,٦٨١	-	٦٦٦,٧٢٤	٣٠,٦٥٦,٥٨٣	٦٧,٤٩٣	٢,٣٢٨,٩٩٩	١,٣٦٦,٩٨٨	٢,١٨٦,٩٤٤	٩٦٦,٠٨٨	٣٩,٨٦٤,٦٢٠	١٠٧,٦٧٩	٣,٥٧١,٩٨٧	٤٣,٠٢٢,٩٠٥	٤٣,٠٢٢,٩٠٥
إضافات	٧٤٣,٣٣٥	-	-	٩٣,٦٦٥	٢,٣٢٨,٩٩٩	٦٧,٤٩٣	٢,٣٢٨,٩٩٩	٦٧,٤٩٣	٢,١٨٦,٩٤٤	٩٦٦,٠٨٨	٣,٥٧١,٩٨٧	١٠٧,٦٧٩	٣,٥٧١,٩٨٧	٤٣,٠٢٢,٩٠٥	٤٣,٠٢٢,٩٠٥
استيعادات	-	-	-	-	(٤١٣,٧٠٢)	-	(٤١٣,٧٠٢)	-	-	-	-	-	-	-	-
كما في ٣١ كانون الأول ٢٠٢٤	٤,٤٤٧,٩٤٧	٣١٦,٦٨١	-	٧٦٠,٣٨٩	٣٢,٥٧١,٨٨٠	١,٤٣٤,٤٨١	٣٢,٥٧١,٨٨٠	١,٤٣٤,٤٨١	٢,٤١٧,٧٦٠	١,٠٧٣,٧٦٧	٤٣,٠٢٢,٩٠٥	١,٠٧٣,٧٦٧	٤٣,٠٢٢,٩٠٥	٤٣,٠٢٢,٩٠٥	٤٣,٠٢٢,٩٠٥
الإستهلاك المعزك:															
كما في أول كانون الثاني ٢٠٢٤	-	٩١,٣٨٢	-	٤٨٥,٣٣٣	٢١,٢٦٧,١٧٧	١,٢٠٠,٦٧٢	٢١,٢٦٧,١٧٧	١,٢٠٠,٦٧٢	١,٩٦٨,٠٣٦	٨٧٤,٩٤١	٢٥,٨٨٧,٥٤١	٨٧٤,٩٤١	٢٥,٨٨٧,٥٤١	٢٥,٨٨٧,٥٤١	٢٥,٨٨٧,٥٤١
استهلاكات	-	٤,٨٤٦	-	٣٤,٥٨٧	١,٧٧٨,٦٧٢	٥٥,١٢١	١,٧٧٨,٦٧٢	٥٥,١٢١	٨٠,١١٠	٣٩,٢٤٢	١,٩٩٢,٥٧٨	٣٩,٢٤٢	١,٩٩٢,٥٧٨	١,٩٩٢,٥٧٨	١,٩٩٢,٥٧٨
إستيعادات	-	-	-	-	(٤٠١,٢٨٨)	-	(٤٠١,٢٨٨)	-	(١,٠٤٧)	-	(٤٠٢,٣٣٠)	-	(٤٠٢,٣٣٠)	(٤٠٢,٣٣٠)	(٤٠٢,٣٣٠)
كما في ٣١ كانون الأول ٢٠٢٤	-	٩٦,٢٢٨	-	٥١٩,٩٢٠	٢٢,٦٤٤,٥٦١	١,٢٥٥,٧٩٣	٢٢,٦٤٤,٥٦١	١,٢٥٥,٧٩٣	٢,٠٤٧,١٠٤	٩١٤,١٨٣	٢٧,٤٧٧,٧٨٩	٩١٤,١٨٣	٢٧,٤٧٧,٧٨٩	٢٧,٤٧٧,٧٨٩	٢٧,٤٧٧,٧٨٩
صافي القيمة الدفترية:															
كما في ٣١ كانون الأول ٢٠٢٤	٤,٤٤٧,٩٤٧	٣٢٠,٤٥٣	-	٢٤٠,٤٦٩	٩,٩٢٧,٣١٩	١,٧٨,٦٨٨	٩,٩٢٧,٣١٩	١,٧٨,٦٨٨	٣٧٠,٦٥٦	١٥٩,٥٨٤	١٥,٥٤٥,١١٦	١٥٩,٥٨٤	١٥,٥٤٥,١١٦	١٥,٥٤٥,١١٦	١٥,٥٤٥,١١٦

شركة النقلات السياحية الأردنية (جت) المساهمة العامة المحدودة
إيضاحات حول القوائم المالية الموحدة
٣١ كانون الأول ٢٠٢٥

٤- استثمارات عقارية

فيما يلي الحركة على الاستثمارات العقارية:

٢٠٢٥ -	أراضي دينار	مباني دينار	أثاث وأجهزة كهربائية دينار	ألواح طاقة شمسية دينار	المجموع دينار
الكلفة:					
كما في أول كانون الثاني ٢٠٢٥	١٩٥,٦٥٣	٢,١١٦,٥٤١	٧٦,٠٩٢	٢٢,٠٠٠	٢,٤١٠,٢٨٦
كما في ٣١ كانون الأول ٢٠٢٥	١٩٥,٦٥٣	٢,١١٦,٥٤١	٧٦,٠٩٢	٢٢,٠٠٠	٢,٤١٠,٢٨٦
الإستهلاك المتراكم:					
كما في أول كانون الثاني ٢٠٢٥	-	١٤٢,٨٦٧	٤٩,٠٠٩	٦,٠٦٦	١٩٧,٩٤٢
استهلاكات	-	٤٢,٣٣٠	١٥,٢١٨	١,١٠٠	٥٨,٦٤٨
كما في ٣١ كانون الأول ٢٠٢٥	-	١٨٥,١٩٧	٦٤,٢٢٧	٧,١٦٦	٢٥٦,٥٩٠
صافي القيمة الدفترية:					
كما في ٣١ كانون الأول ٢٠٢٥	١٩٥,٦٥٣	١,٩٣١,٣٤٤	١١,٨٦٥	١٤,٨٣٤	٢,١٥٣,٦٩٦
٢٠٢٤ -					
الكلفة:					
كما في أول كانون الثاني ٢٠٢٤	١٩٥,٦٥٣	٢,١١٦,٥٤١	٧٦,٠٩٢	٢٢,٠٠٠	٢,٤١٠,٢٨٦
كما في ٣١ كانون الأول ٢٠٢٤	١٩٥,٦٥٣	٢,١١٦,٥٤١	٧٦,٠٩٢	٢٢,٠٠٠	٢,٤١٠,٢٨٦
الإستهلاك المتراكم:					
كما في أول كانون الثاني ٢٠٢٤	-	١٠٠,٥٣٦	٣٣,٧٩١	٤,٩٦٦	١٣٩,٢٩٣
استهلاكات	-	٤٢,٣٣١	١٥,٢١٨	١,١٠٠	٥٨,٦٤٩
كما في ٣١ كانون الأول ٢٠٢٤	-	١٤٢,٨٦٧	٤٩,٠٠٩	٦,٠٦٦	١٩٧,٩٤٢
صافي القيمة الدفترية:					
كما في ٣١ كانون الأول ٢٠٢٤	١٩٥,٦٥٣	١,٩٧٣,٦٧٤	٢٧,٠٨٣	١٥,٩٣٤	٢,٢١٢,٣٤٤

* في رأي الإدارة إن القيمة العادلة للاستثمارات العقارية بناءً على تقديرات المخمينين الخارجيين تبلغ ٧,١٥٠,٨٧٠ دينار كما في ٣١ كانون الأول ٢٠٢٥ (٣١ كانون الأول ٢٠٢٤: ٧,١٥٠,٨٧٠). تستعين الإدارة بمختصين خارجيين وتستخدم طريقة أسعار السوق الحالية لعقارات مماثلة عند تقييم هذه الاستثمارات.

شركة النقلات السياحية الأردنية (جت) المساهمة العامة المحدودة
إيضاحات حول القوائم المالية الموحدة
٣١ كانون الأول ٢٠٢٥

٥- موجودات غير ملموسة

يمثل هذا البند المبالغ المدفوعة من قبل المجموعة مقابل شراء رخصة خط سير ما بين عمان والعقبة واريد وبعض الحدود البرية للمملكة ويتم اطفائها على مدة عشر سنوات.

٢٠٢٤	٢٠٢٥	
دينار	دينار	
٣,٦١٥,١٤٠	٣,٦١٦,٧٤٠	الكلفة:
١,٦٠٠	٥,٠٠٠	الرصيد كما في أول كانون الثاني
٣,٦١٦,٧٤٠	٣,٦٢١,٧٤٠	الإضافات
		الرصيد كما في ٣١ كانون الأول
٣,٤٦٩,٦٦١	٣,٤٩٧,٨٦٩	الاطفاء المتراكم:
٢٨,٢٠٨	٢٧,٧٨٤	الرصيد كما في أول كانون الثاني
٣,٤٩٧,٨٦٩	٣,٥٢٥,٦٥٣	إطفاءات السنة
١١٨,٨٧١	٩٦,٠٨٧	الرصيد كما في ٣١ كانون الأول
		صافي القيمة الدفترية كما في ٣١ كانون الأول

٦- موجودات مالية بالقيمة العادلة من خلال الدخل الشامل الآخر

يمثل هذا البند مساهمة المجموعة في رأسمال الشركات التالية:

٢٠٢٤	٢٠٢٥	
دينار	دينار	
٦٢٤,٨٦٧	٦٧٩,٢٠٣	شركات مدرجة
٤٠٥,٣٢٥	٤٩٠,١٦٠	شركة الفنادق والسياحة الأردنية (فندق انتركونتيننتال - عمان)
		شركة زارة للإستثمار القابضة
٢٢,٨٠٩	٢٢,٨٠٩	شركات غير مدرجة
١,٠٥٣,٠٠١	١,١٩٢,١٧٢	شركة مركز تنمية الحرف الأردنية

فيما يلي الحركة على إحتياطي القيمة العادلة للموجودات المالية بالقيمة العادلة من خلال الدخل الشامل الآخر:

٢٠٢٤	٢٠٢٥	
دينار	دينار	
(١,١٠٠,٦٩٨)	(١,٥١٥,٩٠٠)	الرصيد كما في أول كانون الثاني
(٤١٥,٢٠٢)	١٣٩,١٧١	التغير في القيمة العادلة
(١,٥١٥,٩٠٠)	(١,٣٧٦,٧٢٩)	الرصيد كما في ٣١ كانون الأول

شركة النقلات السياحية الأردنية (جت) المساهمة العامة المحدودة
ايضاحات حول القوائم المالية الموحدة
٣١ كانون الأول ٢٠٢٥

٧- موجودات مالية بالقيمة العادلة من خلال قائمة الدخل

يشمل هذا البند مساهمة المجموعة في رأس مال الشركات التالية:

٢٠٢٤	٢٠٢٥
دينار	دينار
١٢٨,٣٢٩	١٨٢,٤٨٥
١٦,٢٠٠	٢٤,٦٦٠
٤,٣٢٠	٤,٣٢٠
٤,٦٩٤	٤,٧٠١
١٥٣,٥٤٣	٢١٦,١٦٦

داخل الأردن -

بنك القاهرة عمان

البنك العربي

شركة الحمة المعدنية الأردنية

خارج الأردن -

مصرف الصفا (فلسطين)

٨- مخزون

٢٠٢٤	٢٠٢٥
دينار	دينار
٢,٢٤٢,٣٥٧	٢,٢٤٢,٢٠٠
١٧٣,١٧٢	٥٤,٠٣٩
٧,٧٧٣	٣,٦٧٥
(١,٠٩٨,٧١٧)	(١,٠٩٨,٧١٧)
١,٣٢٤,٥٨٥	١,٢٠١,١٩٧

قطع الغيار

محروقات

بضاعة في الطريق

مخصص قطع غيار بطينة الحركة

شركة النقلات السياحية الأردنية (جت) المساهمة العامة المحدودة
إيضاحات حول القوائم المالية الموحدة
٣١ كانون الأول ٢٠٢٥

٩- ذمم مدينة وأرصدة مدينة أخرى		
٢٠٢٤	٢٠٢٥	
دينار	دينار	
١,٠٢٣,٥٩٩	٩٢٣,٦٨٠	ذمم مدينة
(٤٤١,٩٠٢)	(٤١٨,٠٧٦)	مخصص خسائر ائتمانية متوقعة
٥٨١,٦٩٧	٥٠٥,٦٠٤	
٥٩٥,٣٧٩	٦٨٣,٨٤٩	مصاريف مدفوعة مقدماً
٤٦٢,٤٣٨	٥٣١,٩٦٦	ضريبة المبيعات
٩٣,٢٨٣	٤٤٠,٠٤٢	دفعات للموردين
١٦٣,٥١٢	١٦٣,١٦٢	تأمينات مستردة
٩٣,١٠٥	١٣٧,٤٤٣	ذمم موظفين
١٠٨,٠٠٠	٢٨,٨٦٥	شيكات برسم التحصيل
٣٧,٢٧٥	٢٧,٧٨٥	ضريبة دخل مدفوعة مقدماً
١,٦٤٤	٢,٢٣٩	مطالبات تأمين
٣٣,٢٦٦	٣٢,٧٧٢	أخرى
٢,١٦٩,٥٩٩	٢,٥٥٣,٧٢٧	

* فيما يلي الحركة على مخصص خسائر ائتمانية متوقعة:

٢٠٢٤	٢٠٢٥	
دينار	دينار	
٩٩٥,٠٦٦	٤٤١,٩٠٢	الرصيد كما في أول كانون الثاني
١٦٠,٠٠٠	-	المخصص للسنة
(٧٠٩,٨٠٢)	-	المسترد خلال السنة
(٣,٣٦٢)	(٢٣,٨٢٦)	ديون معدومة خلال السنة
٤٤١,٩٠٢	٤١٨,٠٧٦	الرصيد كما في ٣١ كانون الأول

فيما يلي جدول أعمار الذمم المدينة كما في ٣١ كانون الأول:

الذمم المدينة						
المجموع	أكثر من ١٨١ يوم	١٨٠ - ١٢١ يوم	٩١ - ١٢٠ يوم	٣١ - ٩٠ يوم	٣٠-١ يوم	
دينار	دينار	دينار	دينار	دينار	دينار	
٥٠٥,٦٠٤	-	-	٢٨,٤٧٧	١٢٢,٢١٧	٣٥٤,٩١٠	٢٠٢٥
٥٨١,٦٩٧	-	-	١٥,٩٤١	١٦٥,٦٣٩	٤٠٠,١١٧	٢٠٢٤

لا تقوم المجموعة بالحصول على ضمانات مقابل هذه الذمم وبالتالي فهي غير مضمونة.

شركة النقلات السياحية الأردنية (جت) المساهمة العامة المحدودة
إيضاحات حول القوائم المالية الموحدة
٣١ كانون الأول ٢٠٢٥

١٠- نقد في الصندوق وأرصدة لدى البنوك

٢٠٢٤	٢٠٢٥	
دينار	دينار	
١١٠,٣٧٩	١٧٥,٨٨٨	نقد في الصندوق
١,١٠٤,٦١٠	١,٦٩٩,٢٩٢	أرصدة لدى البنوك
١,٢٧٨,٠٧٦	١,٣٦٨,٦٨٨	ودائع قصيرة الأجل تستحق خلال أكثر من ثلاثة أشهر وحتى سنة*
٢,٤٩٣,٠٦٥	٣,٢٤٣,٨٦٨	

* تمثل الودائع قصيرة الأجل ودائع لدى بنك القاهرة عمان بالدينار الأردني تستحق خلال فترة أكثر من ثلاثة أشهر وحتى سنة وبمعدل فائدة ٥,١٦٧ ٪ (٢٠٢٤ : ٥,٢٥ ٪).

لغايات إعداد قائمة التدفقات النقدية الموحدة، فإن تفاصيل النقد ومافي حكمه كما يلي:

٢٠٢٤	٢٠٢٥	
دينار	دينار	
٢,٤٩٣,٠٦٥	٣,٢٤٣,٨٦٨	نقد في الصندوق وأرصدة لدى البنوك
(١,٢٧٨,٠٧٦)	(١,٣٦٨,٦٨٨)	ينزل: ودائع قصيرة الأجل تستحق خلال أكثر من ثلاثة أشهر وحتى سنة
١,٢١٤,٩٨٩	١,٨٧٥,١٨٠	

١١- حقوق ملكية مساهمي الشركة

رأس المال المدفوع

يبلغ رأس المال المصرح به والمدفوع ١٠,٨٠٠,٠٠٠ دينار مقسم الى ١٠,٨٠٠,٠٠٠ سهم بقيمة اسمية دينار للسهم الواحد.

إحتياطي إجباري

تمثل المبالغ المتجمعة في هذا الحساب ما تم تحويله من الأرباح السنوية قبل ضريبة الدخل بنسبة ١٠ ٪ خلال السنوات وفقاً لقانون الشركات وهو غير قابل للتوزيع على المساهمين. لا يجوز وقف التحويل للإحتياطي الإجباري قبل أن يبلغ رصيده ٢٥ ٪ من رأس المال المصرح به. إلا أنه يجوز بموافقة الهيئة العامة للمجموعة الاستمرار في التحويل الى أن يبلغ رصيد الإحتياطي الاجباري ١٠٠ ٪ من رأسمال الشركة المصرح به.

إحتياطي اختياري

تمثل المبالغ المتجمعة في هذا الحساب ما تم تحويله من صافي الأرباح السنوية قبل ضريبة الدخل بنسبة لا تتجاوز ٢٠ ٪ وهو قابل للتوزيع على المساهمين.

شركة النقلات السياحية الأردنية (جت) المساهمة العامة المحدودة
إيضاحات حول القوائم المالية الموحدة
٣١ كانون الأول ٢٠٢٥

توزيعات أرباح

وافقت الهيئة العامة في اجتماعها العادي المنعقد بتاريخ ١٨ نيسان ٢٠٢٤ على توصية مجلس الإدارة بتوزيع مبلغ ١,٠٨٠,٠٠٠ دينار عن عام ٢٠٢٣ إلى المساهمين بنسبة ١٠٪ من رأس المال المدفوع.

١٢- قروض طويلة الأجل

٢٠٢٤			٢٠٢٥			
المجموع	اقساط قروض طويلة الاجل	تستحق الدفع خلال عام	المجموع	اقساط قروض طويلة الاجل	تستحق الدفع خلال عام	
						دينار
دينار	دينار	دينار	دينار	دينار	دينار	
١٢٩,٠٠٠	-	١٢٩,٠٠٠	-	-	-	بنك القاهرة عمان (١)
٧١٨,٧٤١	٥٩٣,٧٣٧	١٢٥,٠٠٤	٥٩٣,٧٣٧	٤٦٨,٧٣٣	١٢٥,٠٠٤	بنك القاهرة عمان (٢)
١٥٥,٧٦٦	٣٠,٧٦٢	١٢٥,٠٠٤	٢٠,٢٥٩	-	٢٠,٢٥٩	بنك القاهرة عمان (٣)
٧٣٣,١٠٤	٢٤٩,٦٩٦	٤٨٣,٤٠٨	٢٤٩,٦٩٦	-	٢٤٩,٦٩٦	بنك القاهرة عمان (٤)
١,٨٣٣,٧٧٢	١,١٥١,٧٦٤	٦٨٢,٠٠٨	١,١٥٩,٢٧٠	٤٧٧,٢٦٢	٦٨٢,٠٠٨	بنك القاهرة عمان (٥)
٣,٥٧٠,٣٨٣	٢,٠٢٥,٩٥٩	١,٥٤٤,٤٢٤	٢,٠٢٢,٩٦٢	٩٤٥,٩٩٥	١,٠٧٦,٩٦٧	
(٩٥,٦٠٥)	(٤٠,٨٨٨)	(٥٤,٧١٧)	(٨١,٣٩٩)	(٣٤,٠٢٦)	(٤٧,٣٧٣)	ينزل: إيرادات منح حكومية غير مستحقة (إيضاح ١٣)
٣,٤٧٤,٧٧٨	١,٩٨٥,٠٧١	١,٤٨٩,٧٠٧	١,٩٤١,٥٦٣	٩١١,٩٦٩	١,٠٢٩,٥٩٤	

بنك القاهرة عمان (١)

حصلت المجموعة خلال عام ٢٠٢٠ على قرض من بنك القاهرة عمان بسقف ١,٢٩٠,٠٠٠ دينار وبسعر فائدة ٤٪ يسدد القرض على ٦٠ قسطاً شهرياً متساوياً بمبلغ ٢١,٥٠٠ دينار لكل قسط، استحق القسط الأول بتاريخ ١ تموز ٢٠٢٠ واستحق القسط الأخير بتاريخ ٣٠ حزيران ٢٠٢٥.

بنك القاهرة عمان (٢)

حصلت المجموعة خلال عام ٢٠٢٠ على قرض من بنك القاهرة عمان بسقف ١,٠٠٠,٠٠٠ دينار وبسعر فائدة ٣,٢٥٪ يسدد القرض على ٩٦ قسطاً شهرياً متساوياً بمبلغ ١٠,٤١٧ دينار لكل قسط ما عدا القسط الأخير، استحق القسط الأول بتاريخ ١ تشرين الأول ٢٠٢٢ ويستحق القسط الأخير بتاريخ ١ ايلول ٢٠٣٠.

بنك القاهرة عمان (٣)

حصلت المجموعة خلال عام ٢٠٢٠ على قرض من بنك القاهرة عمان بسقف ١,٠٠٠,٠٠٠ دينار وبسعر فائدة ٣,٢٥٪ يسدد القرض على ٩٦ قسطاً شهرياً متساوياً بمبلغ ١٠,٤١٧ دينار لكل قسط ما عدا القسط الأخير، استحق القسط الأول بتاريخ ١ كانون الثاني ٢٠٢٣ ويستحق القسط الأخير بتاريخ ١ كانون الأول ٢٠٣٠، تم استغلال مبلغ ٤٠٥,٧٧٤ دينار من قيمة القرض.

بنك القاهرة عمان (٤)

حصلت المجموعة خلال عام ٢٠٢٣ على قرض من بنك القاهرة عمان بسقف ٢,٤١٧,٠٠٠ دينار وبسعر فائدة ٣,٢٥٪ يسدد القرض على ٦٠ قسطاً شهرياً متساوياً بمبلغ ٤٠,٢٨٤ دينار لكل قسط ما عدا القسط الأخير، استحق القسط الأول بتاريخ ١ حزيران ٢٠٢٣ ويستحق القسط الأخير بتاريخ ٣٠ حزيران ٢٠٢٨. تم استغلال مبلغ ١,٤٩٨,٥٠٠ دينار من قيمة القرض.

شركة النقلات السياحية الأردنية (جت) المساهمة العامة المحدودة
إيضاحات حول القوائم المالية الموحدة
٣١ كانون الأول ٢٠٢٥

بنك القاهرة عمان (٥)

حصلت المجموعة خلال عام ٢٠٢٣ على قرض من بنك القاهرة عمان بسقف ٣,٤٠٧,٠٠٠ دينار وبسعر فائدة ٣,٢٥٪ يسدد القرض على ٦٠ قسطاً شهرياً متساوياً بمبلغ ٥٦,٨٣٤ دينار لكل قسط ما عدا القسط الأخير، استحق القسط الأول بتاريخ ٣٠ آب ٢٠٢٣ ويستحق القسط الأخير بتاريخ ٣٠ آب ٢٠٢٨. تم استغلال مبلغ ٢,٨٠٧,٤٥٦ دينار من قيمة القرض.

إن قيمة الدفعات السنوية وإستحقاقاتها للقروض طويلة الأجل هي كما يلي:

السنة	المبلغ دينار
٢٠٢٧	٦٠١,٨١٠
٢٠٢٨	١٢٥,٠٠٤
٢٠٢٩	١٢٥,٠٠٤
٢٠٣٠ وما بعد	٩٤,١٧٧
	٩٤٥,٩٩٥

١٣- ذمم دائنة وأرصدة دائنة أخرى

٢٠٢٤	٢٠٢٥	
دينار	دينار	
١,٤٧٣,٤٩١	١,٨٦٩,٠٥٦	ذمم دائنة
٦٨٩,٢٩١	٦٤٦,٢٨١	توزيعات أرباح غير مدفوعة
٩٨٢,٣٤٦	٦٣٢,٦٩٣	مخصصات متنوعة***
٢٣٤,١٦٧	٢٧٠,٦٣٢	مصاريف مستحقة
٢٧١,٦٩٤	١٧٦,٤٩٤	إيرادات منح حكومية غير مستحقة**
٤٣,٣٧٨	١٣٢,٨١٢	مخصص مكافأة الموظفين
١٨٥,٥٠٣	١٢٣,٨٤١	مخصص تعويض نهاية الخدمة****
٣١,٥١٤	٤٣,٢٠٤	دفعات مقدمه من عملاء
٥,٦٨٦	١٢,٣٠٢	أمانات ضريبة دخل الموظفين
٦,٠٠٦	٦,٠٠٦	مكافأة اعضاء مجلس الادارة
٧٠٥,٤٩٤	-	المبالغ المستحقة للمؤسسة العامة للضمان الاجتماعي*
٥٦,٩٢١	٥١,٤٩٩	اخرى
٤,٦٨٥,٤٩١	٣,٩٦٤,٨٢٠	

شركة النقلات السياحية الأردنية (جت) المساهمة العامة المحدودة
إيضاحات حول القوائم المالية الموحدة
٣١ كانون الأول ٢٠٢٥

إن تفاصيل هذا البند كما يلي :

٢٠٢٤	٢٠٢٥	
دينار	دينار	
١١٠,٤٧٠	١٠٧,٢٢٥	الجزء غير المتداول
٤,٥٧٥,٠٢١	٣,٨٥٧,٥٩٥	الجزء المتداول
٤,٦٨٥,٤٩١	٣,٩٦٤,٨٢٠	

* يمثل هذا البند المبالغ المستحقة للمؤسسة العامة للضمان الاجتماعي مقابل الاستفادة من برنامج حماية والذي تم تطبيقه من قبل المجموعة بعد إصدار أمر الدفاع رقم ١٤ و ٢٤ لسنة ٢٠٢١. قامت المجموعة خلال عام ٢٠٢٢ بتوقيع إتفاقية تقسيط مع المؤسسة العامة للضمان الاجتماعي موزعة على ٣٥ قسط شهري يستحق أول قسط في ١ كانون الثاني ٢٠٢٣ وأستحق القسط الأخير بتاريخ ٢٦ تشرين الثاني ٢٠٢٥.

** يمثل هذا البند مبلغ الخصم المتعلق بالقروض الممنوحة من البنوك التجارية والمدعومة من قبل البنك المركزي لدعم القطاع السياحي بمبلغ ١٧٦,٤٩٤ دينار (٣١ كانون الأول ٢٠٢٤: مبلغ ٥٦,٥٥٥ دينار لأمانات مؤسسة الضمان الاجتماعي و ٢١٥,١٣٩ دينار للقروض الممنوحة من البنوك التجارية والمدعومة من قبل البنك المركزي لدعم القطاع السياحي). حيث تم منح هذه التسهيلات بأسعار فائدة أقل من متوسط سعر الفائدة المعتمدة في السوق، تم تسجيل مبلغ الخصم كإيرادات منح حكومية غير مستحقة ويتم إطفاء هذا الرصيد على مدة التسهيلات الممنوحة تماشياً مع معيار المحاسبة الدولي رقم (٢٠).

*** إن الحركة على مخصصات متنوعة كما في ٣١ كانون الأول هي كما يلي:

٢٠٢٤	٢٠٢٥	
دينار	دينار	
٥٣٧,٢٧١	٩٨٢,٣٤٦	الرصيد كما في أول كانون الثاني
٧٠٩,٨٠٢	-	إضافات
(٧٩,٦١٥)	(٣١٥,٦٢٦)	المسترد من المخصص خلال السنة
(١٨٥,١١٢)	(٣٤,٠٢٧)	المدفوع خلال السنة
٩٨٢,٣٤٦	٦٣٢,٦٩٣	الرصيد كما في ٣١ كانون الأول

**** إن الحركة على مخصص نهاية الخدمة كما في ٣١ كانون الأول هي كما يلي:

٢٠٢٤	٢٠٢٥	
دينار	دينار	
٢٠٢,٧٢٨	١٨٥,٥٠٣	الرصيد كما في أول كانون الثاني
١٤٩,٣٤٩	-	مخصص السنة
(١٦٦,٥٧٤)	(٦١,٦٦٢)	المدفوع خلال السنة
١٨٥,٥٠٣	١٢٣,٨٤١	الرصيد كما في ٣١ كانون الأول

شركة النقلات السياحية الأردنية (جت) المساهمة العامة المحدودة
إيضاحات حول القوائم المالية الموحدة
٣١ كانون الأول ٢٠٢٥

١٤- الإيرادات		
٢٠٢٤	٢٠٢٥	
دينار	دينار	
١٤,٤٢١,٤٦٣	٢٦,١١٩,١٠٧	إيرادات نقل الركاب
٢,١٤٨,٩٣٨	٢,٦٥٠,٦٨٣	إيرادات النقل السياحي
١,٠٨٧,٥٧٣	٨٣٨,٣٢٢	إيرادات تأشيريات
٨٠٩,٩٩٨	٧١٥,٢١٤	إيرادات قطاع المحروقات
٣٢٠,٥٨٨	٥٣٢,٠٢٥	إيرادات مكتب جت للسياحة والسفر
٢١٢,٤٠٧	٢٢٦,٣٢٥	إيرادات الشحن
٦٥,٢٩٥	١١٩,٥٣٢	إيرادات المياه
١١٣,٧٥٠	٩٤,٢٥٠	إيرادات تأجير مبنى العقبة
١٩,١٨٠,٠١٢	٣١,٢٩٥,٤٥٨	

١٥- مصاريف تشغيلية		
قطاع النقل والسياحة:		
٢٠٢٤	٢٠٢٥	
دينار	دينار	
١,٧٥٢,٧٩٦	١٠,٢١٧,٠٧٨	مصاريف عمولات تذاكر
٥,٠١٠,٠١٥	٥,٠٨٤,٨٦٧	رواتب وأجور ومنافع أخرى
٢,٨٤٠,٦٤٧	٣,١٧٨,٥٧١	محروقات
١,٨٤٨,٦٥٠	١,٩١٨,٦١٨	استهلاكات وإطفاءات
١,١٢٣,٥٠٨	١,٢١٦,٦٩٦	قطع غيار مستهلكة
٩٣٢,٥٦٩	٩٣٤,٣٢٣	مصاريف تأشيريات وعمولات
٣٨٤,٢٩٥	٤١٤,٩٦٣	رسوم تأمين الباصات
١٧٤,٦٣٢	١٦٩,٠٥٦	رسوم عقود استثمار خطوط
١٢٣,١٩٤	١٤٤,٢٨٤	تأمين صحي
٤٣,٣٢٨	١٠٨,١٢٦	مصاريف مواقف الباصات
٩٢,١٨٢	٩٢,٠٧١	رسوم ترخيص الباصات
٥٥,٧٢٠	٨٣,٣٠٥	صيانة عامة
٦٣,١٨٩	٧٧,٣٦٩	مصاريف خدمات تنظيف
٨١,٤٩٩	٧٣,٧٣٨	رسوم ورخص حكومية
٢٤,٧٢٥	٢٨,٩٥٠	مصاريف زي وملابس
٥٥,١٠٠	٢٥,٢٥٨	مصاريف سفر وإقامة
٢٦,٧٧١	٢٤,٣٤٣	مصاريف خطوط تتبع المركبات
٩,٠٩٤	٧,١٢٠	مصاريف تعويضات حوادث
١٨٩,٧٧٧	٢٧٤,٢٧١	أخرى
١٤,٨٣١,٦٩١	٢٤,٠٧٣,٠٠٧	

شركة النقلات السياحية الأردنية (جت) المساهمة العامة المحدودة
إيضاحات حول القوائم المالية الموحدة
٣١ كانون الأول ٢٠٢٥

قطاع المحروقات:

٢٠٢٤	٢٠٢٥	
دينار	دينار	
٧٤٥,٧٢٦	٦٨٦,٣٩٩	محروقات
٣٨,٥٢٧	٣٨,٥٢٧	مصرف استهلاك حقوق الانتفاع من الأصول
١٨,٧١٨	٣٢,١٤٣	فوائد التزام عقود الإيجار
١٩,٩٩٧	٢٠,٨٦٩	رواتب
٢٧,٥٩١	٢٠,٢٢٥	استهلاكات وإطفاءات
٢,٦٥١	٢,٤٠٥	ماء وكهرباء
١١,١٩٣	٩,٢٥٥	أخرى
٨٦٤,٤٠٣	٨٠٩,٨٢٣	

قطاع إيجارات مبنى العقبة:

٢٠٢٤	٢٠٢٥	
دينار	دينار	
٥٨,٦٤٩	٥٨,٦٤٨	استهلاكات
١٥,٧٥٤,٧٤٣	٢٤,٩٤١,٤٧٨	مجموع المصاريف التشغيلية

١٦- مصاريف إدارية

٢٠٢٤	٢٠٢٥	
دينار	دينار	
١,١٤٩,٦٨٧	١,٣١٤,٨٦٦	رواتب وأجور ومنافع أخرى
٤١٦,٠٤٢	٤٤٧,٣٤٨	مصرف استهلاك حقوق الانتفاع من الأصول
٣٤٣,٣٢٦	٣٥٥,٠٤٦	ماء وكهرباء وهاتف
١١٧,١٢٨	٣٢١,١٣٦	مصاريف بنكية
١٨٣,٣٨٨	٢٥٠,٤٥١	مصاريف صيانة
١٤٤,٥٤٥	١٤٩,١٣٧	استهلاكات وإطفاءات
١٢٣,٤١٢	١١١,٢٦٧	مصاريف دعاية
٩٩,٧٤٨	١٠٠,٦٠٣	تنقلات
٩١,٣١٧	٩٨,٥٨٤	مصاريف حكومية
٧٤,٩٦٣	٨٦,٦٤٧	فروقات ضريبة مبيعات
٧٦,٦٦١	٨٣,٣٦٤	قرطاسية
٥١,٤١٥	٦٣,٨٣٧	ضيافة
٤٩,٦٢٤	٦٠,٩٥٣	مصاريف مهنية
٣٦,٩٢٠	٥٤,٨٧٦	تأمين صحي
٣٥,٨٦٦	٤٦,١٧٤	إيجارات
٣٦,٩٥٧	٤٤,٠٦٢	فوائد التزام عقود الإيجار
٢٨,٢٩٢	٣٠,٨٣٢	مصاريف سفر
٤٠,٥٨٢	٩٠,٧٢٤	أخرى
٣,٠٩٩,٨٧٣	٣,٧٠٩,٩٠٧	

شركة النقلات السياحية الأردنية (جت) المساهمة العامة المحدودة
إيضاحات حول القوائم المالية الموحدة
٣١ كانون الأول ٢٠٢٥

١٧- مصاريف تمويل، صافي

٢٠٢٤	٢٠٢٥	
دينار	دينار	
(١٣٦,٥٥٠)	(٩٣,٥١٤)	فوائد قروض بنكية
(٦٠,٧٤٠)	(١٩,٥٥٠)	مصاريف تمويل المتعلقة بخضم الشيكات المؤجلة لمؤسسة العامة للضمان الاجتماعي
(١٢٠,٧٠١)	(١٤,٢٠٦)	مصاريف تمويل المتعلقة بخضم القروض طويلة الأجل
١٣٩,٨٦٩	٩٥,٢٠٠	الجزء المتحقق من إيرادات منح حكومية غير مستحقة للقروض طويلة الأجل
(١٧٨,١٢٢)	(٣٢,٠٧٠)	

١٨- إيرادات أخرى

٢٠٢٤	٢٠٢٥	
دينار	دينار	
٢١,٣٦٣	٩٢,٤٣٧	إيراد تعويضات شركات تأمين
٢٦٧,٥٥١	٦٦,٢٤٨	إيرادات فوائد ودائع بنكية
١٧,٩١٨	٢٦,٠٤٧	إيرادات محروقات أخرى
١٧,٢٤١	٢٣,٧٠٧	إيراد حملات إعلانية
٨,٩٢٤	٨,٥٢٢	إيراد توزيعات أرباح
١,٧٢٣	١,٨٩٧	إيراد بيع قطع غيار
١٠٥,١٩١	١٦٦,٠٩٠	أخرى
٤٣٩,٩١١	٣٨٤,٩٤٨	

١٩- رسوم ومصاريف ومخصصات أخرى

٢٠٢٤	٢٠٢٥	
دينار	دينار	
-	١٠٠,٠٠٠	مخصص مكافأة الموظفين
٣٥,٠٠٠	٣٥,٠٠٠	مخصص اتعاب مجلس الإدارة
(٧٩,٦١٥)	(٣١٥,٦٢٦)	المسترد من مخصصات متنوعة
١٤٩,٣٤٩	-	مخصص تعويضات نهاية الخدمة
١٠٤,٧٣٤	(١٨٠,٦٢٦)	

شركة النقلات السياحية الأردنية (جت) المساهمة العامة المحدودة
إيضاحات حول القوائم المالية الموحدة
٣١ كانون الأول ٢٠٢٥

٢٠- ضريبة الدخل

تم احتساب ضريبة الدخل المستحقة للسنة المنتهية في ٣١ كانون الأول ٢٠٢٥ وللجنة المنتهية في ٣١ كانون الأول ٢٠٢٤ وفقاً لقانون ضريبة الدخل رقم (٣٤) لسنة ٢٠١٤ وتعديلاته. ان نسبة ضريبة الدخل القانونية للشركة وشركاتها التابعة هي ٢٠٪ بالإضافة الى ١٪ تستحق كضريبة مساهمة وطنية.

حصلت شركة النقلات السياحية الأردنية (جت) على مخالصة نهائية من دائرة ضريبة الدخل عن نتائج اعمالها حتى عام ٢٠٢١، وتم تقديم إقرار ضريبة الدخل للسنوات ٢٠٢٢ و ٢٠٢٣ و ٢٠٢٤ ولم يصدر قرار نهائي حتى تاريخ هذه القوائم المالية الموحدة.

حصلت شركة جت لنقل الركاب على مخالصة نهائية من دائرة ضريبة الدخل عن نتائج اعمالها حتى عام ٢٠٢٠. قامت دائرة ضريبة الدخل بتدقيق السنوات ٢٠٢١ و ٢٠٢٢ و ٢٠٢٣ وصدر القرار بعدم الموافقة وتم تقديم اعتراض على القرار ضمن المدة القانونية ولازال القرار منظورا في مرحلة الاعتراض حتى تاريخ هذه القوائم المالية الموحدة. هذا وتم تقديم إقرار ضريبة الدخل لسنة ٢٠٢٤ ولم يصدر قرار نهائي حتى هذه القوائم المالية الموحدة.

حصلت شركة راية جت لنقل الركاب على مخالصة نهائية من دائرة ضريبة الدخل عن نتائج اعمالها حتى عام ٢٠٢٤.

حصلت شركة جت للسياحة والسفر على مخالصة نهائية من دائرة ضريبة الدخل عن نتائج اعمالها حتى عام ٢٠٢٤ ما عدا سنة ٢٠٢٣. تم تقديم إقرار ضريبة الدخل لسنة ٢٠٢٣ ولم يصدر قرار نهائي حتى تاريخ هذه القوائم المالية الموحدة.

حصلت شركة جت لخدمات اليموزين على مخالصة نهائية من دائرة ضريبة الدخل عن نتائج اعمالها حتى عام ٢٠٢٤.

تم تقديم إقرار ضريبة الدخل لشركة جت لتأجير الحافلات لسنة ٢٠٢٤ ولم تقم دائرة ضريبة الدخل بمراجعة السجلات حتى تاريخ هذه القوائم المالية الموحدة.

* ان تفاصيل الحركة على مخصص ضريبة الدخل هي كما يلي:

٢٠٢٤	٢٠٢٥	
دينار	دينار	
٤١٤,٦٨٧	٥٣٨,٨٥٧	الرصيد كما في ١ كانون الثاني
٥٢٧,٩٧٧	١,٠٠٧,٠٢٩	ضريبة الدخل المستحقة للسنة
(٤٠٣,٨٠٧)	(٦٤٩,٩٢٦)	ضريبة الدخل المدفوعة
٥٣٨,٨٥٧	٨٩٥,٩٦٠	الرصيد كما في ٣١ كانون الأول

شركة النقلات السياحية الأردنية (جت) المساهمة العامة المحدودة
إيضاحات حول القوائم المالية الموحدة
٣١ كانون الأول ٢٠٢٥

ملخص تسوية الخسارة المحاسبية مع الربح الضريبي:

٢٠٢٤	٢٠٢٥	
دينار	دينار	
٢٩٩,٤٠١	٣,٢٨٥,٦٧٤	الربح المحاسبي
		يعود إلى
(٢,٤٤٩,٢٧٢)	(١,٨٣٠,٦٧٢)	مجموع الخسارة - الشركة الأم
٢,٧٤٨,٦٧٣	٥,١١٦,٣٤٦	مجموع الربح - للشركات التابعة
(٩٤١,٤٣٩)	(١,٠٨٦,٦٢٠)	إيرادات غير خاضعة ضريبياً
١,٠٠٥,٤١٢	٩٣٧,٣٩٩	مصروفات غير مقبولة ضريبياً
٣٦٣,٣٧٤	٣,١٣٦,٤٥٣	الربح الضريبي
-	-	ينزل: خسائر مدورة من سنوات سابقة
٣٦٣,٣٧٤	٣,١٣٦,٤٥٣	الدخل الخاضع
		يعود إلى
(٢,٤٩٧,٧٦٥)	(١,٨٧٤,١٦٤)	مجموع الخسارة - الشركة الأم
٢,٨٦١,١٣٩	٥,٠١٠,٦١٧	مجموع الربح - للشركات التابعة
٥٢٧,٩٧٧	١,٠٠٧,٠٢٩	ضريبة الدخل المستحقة للسنة
%١٧٦	%٣١	نسبة الضريبة الفعلية
%٢١	%٢١	نسبة الضريبة القانونية

٢١- حصة السهم من ربح (خسارة) السنة

٢٠٢٤	٢٠٢٥	
		الحصة الأساسية للسهم من ربح (خسارة) السنة
(٢٤٦,٧٥٨)	٢,٢٤٠,٧٢٦	ربح (خسارة) السنة العائد لمساهمي الشركة (دينار)
١٠,٨٠٠,٠٠٠	١٠,٨٠٠,٠٠٠	المتوسط المرجح لعدد الاسهم (سهم)
فلس/ دينار	فلس/ دينار	
(٠/٠٢٣)	٠/٢٠٧	الحصة الأساسية والمخفضة للسهم من ربح (خسارة) السنة

شركة النقلات السياحية الأردنية (جت) المساهمة العامة المحدودة
إيضاحات حول القوائم المالية الموحدة
٣١ كانون الأول ٢٠٢٥

٢٢- الأرصدة والمعاملات مع جهات ذات علاقة

تمثل الجهات ذات العلاقة المساهمين الرئيسيين وأعضاء مجلس الإدارة والإدارة التنفيذية العليا للمجموعة والشركات التي هم فيها ملاك رئيسيين. يتم اعتماد سياسات الاسعار والشروط المتعلقة بهذه العمليات من قبل ادارة المجموعة.

أرصدة جهات ذات علاقة التي تتضمنها قائمة المركز المالي الموحدة هي كما يلي:

٢٠٢٤	٢٠٢٥
دينار	دينار
٣,٤٧٤,٧٧٨	١,٩٤١,٥٦٣
١,٣٠٧,١٢٠	١,٣٦٨,٦٨٨
١,٠٧٥,٥٦٦	١,٦٩٩,٢٩٢

قروض طويلة الأجل (بنك القاهرة عمان- مساهم رئيسي)

ودائع لأجل (بنك القاهرة عمان- مساهم رئيسي)

حسابات جاريه (بنك القاهرة عمان- مساهم رئيسي)

إن المعاملات مع الجهات ذات العلاقة المتضمنة في قائمة الدخل الموحدة هي كما يلي:

٢٠٢٤	٢٠٢٥
دينار	دينار
١١٩,٠٠٠	٨٤,٠٠٠
١٨٩,٧٥٦	١٨٦,٠٧٠
١٣٦,٥٥٠	٩٣,٥١٤
٢٦٧,٥٥١	٦٦,٢٤٨
٧٠,٠٠٠	٧٠,٠٠٠
٨,٩٢٤	٧,٠٦٥
(٢١,٥٤٦)	٥٤,١٥٧
١٨٥,٦١٥	١٧٧,٨٠٠
٧٤,٤٣٥	٤٣,٨٣٥

بدل تنقلات ومكافأة أعضاء مجلس الإدارة

رواتب وأجور ومنافع أخرى (الإدارة التنفيذية العليا)

مصاريف تمويل (بنك القاهرة عمان- مساهم رئيسي)

إيراد فوائد ودائع بنكية (بنك القاهرة عمان- مساهم رئيسي)

إيراد إيجارات مبنى العقبة (بنك القاهرة عمان- مساهم رئيسي)

إيراد توزيعات أرباح (بنك القاهرة عمان- مساهم رئيسي)

أرباح (خسائر) غير متحققة لموجودات مالية بالقيمة العادلة من خلال قائمة الدخل

(بنك القاهرة عمان- مساهم رئيسي)

مشتريات (الشركة المتميزة لخدمات قطع الاليات - شركة مملوكة من قبل عضو

مجلس ادارة)

مشتريات (شركة تشويش لتطوير البرمجيات - شركة مملوكة من قبل عضو

مجلس إدارة)

شركة النقلات السياحية الأردنية (جت) المساهمة العامة المحدودة
إيضاحات حول القوائم المالية الموحدة
٣١ كانون الأول ٢٠٢٥

٢٣- الإيجارات

يوجد لدى المجموعة عقود إيجار لكراجات صيانة الحافلات ومواقف للحافلات ومكاتب الإدارة ومكاتب الحجز. تتراوح مدة عقود الإيجار ما بين ٢ و ١٥ عاماً. تم احتساب الفائدة على التزامات عقود الإيجارات باستخدام متوسط سعر الفائدة بنسبة ٩٪.

* تفاصيل الحركة على حقوق الانتفاع من الأصول كما يلي:

٢٠٢٤	٢٠٢٥	
دينار	دينار	
٨٢٠,٨٢٢	١,٣٩١,٤٠٣	الكلفة:
١,٠٢٥,١٥٠	٤٧٥,٣٢٢	كما في ١ كانون الثاني
(٤٥٤,٥٦٩)	(٤٨٥,٨٧٥)	إضافات
١,٣٩١,٤٠٣	١,٣٨٠,٨٥٠	الاستهلاكات
		كما في ٣١ كانون الأول

* إن الحركة على التزامات عقود الإيجار كما يلي:

٢٠٢٤	٢٠٢٥	
دينار	دينار	
٧٣٩,٨١٩	١,٢٥٠,٨١٩	كما في ١ كانون الثاني
١,٠٢٥,١٥٠	٤٧٥,٣٢٢	إضافات
(٢٢,٩٨٢)	-	تخفيضات الإيجار
٥٥,٦٧٥	٨٧,٠١٩	فوائد التزامات عقود الإيجار
(٥٤٦,٨٤٣)	(٦٢٨,٧٠٨)	الدفعات
١,٢٥٠,٨١٩	١,١٨٤,٤٥٢	كما في ٣١ كانون الأول

* إن تفاصيل التزامات عقد الإيجار هي كما يلي:

٢٠٢٤	٢٠٢٥	
دينار	دينار	
٨٠١,٦٦٥	٩١٥,٣٨٧	طويلة الأجل
٤٤٩,١٥٤	٢٦٩,٠٦٥	قصيرة الأجل
١,٢٥٠,٨١٩	١,١٨٤,٤٥٢	

شركة النقلات السياحية الأردنية (جت) المساهمة العامة المحدودة
ايضاحات حول القوائم المالية الموحدة
٣١ كانون الأول ٢٠٢٥

٢٤- التحليل القطاعي

ان نشاط المجموعة منظم بشكل منفصل حسب طبيعة الخدمات المقدمة من خلال قطاعات تمثل وحدة نشاط استراتيجي وهي كما يلي:

- قطاع النقلات السياحية – يقوم هذا القطاع بنقل السياح والحجاج وغيرهم.
- قطاع نقل الركاب – يقوم هذا القطاع بتسيير خطوط لنقل الركاب وفق التصاريح الممنوحة من الجهات المعنية.
- قطاع المحروقات – يقوم هذا القطاع ببيع المحروقات حيث تمتلك المجموعة محطتين لبيع المحروقات.
- قطاع جت للسياحة والسفر – يمثل هذا القطاع عمليات مكاتب جت للسياحة والسفر.
- قطاع تاجير لموزين – يقوم هذا القطاع بتوفير خدمة سيارات VIP على المعابر الحدودية.
- قطاع تأجير الحافلات – يقوم هذا القطاع بتأجير الحافلات لنقل موظفين الشركات.
- قطاع تاجير مبنى العقبة – يقوم القطاع بتأجير مبنى في العقبة.

ان الجداول التالية تمثل معلومات عن ايرادات ونتائج بعض موجودات ومطلوبات هذه القطاعات للسنوات المنتهية في ٣١ كانون الأول ٢٠٢٥ و ٢٠٢٤:

٢٠٢٥ -	النقلات السياحية	نقل الركاب	المحروقات	جت للسياحة والسفر	تاجير للموزين	تاجير الحافلات	إيجارات مبنى العقبة	المجموع
دينار	دينار	دينار	دينار	دينار	دينار	دينار	دينار	دينار
الإيرادات	٢,٦٥٠,٦٨٣	٢٦,٧٨٥,٠١٣	٧١٥,٢١٤	٥٣٢,٠٢٥	٣٤,٢٧٥	٤٨٣,٩٩٨	٩٤,٢٥٠	٣١,٢٩٥,٤٥٨
اجمالي (خسارة) ربح القطاع	(١,٢٨٨,٨٢٠)	٧,٧٩٢,٦٩١	(٩٤,٦٠٨)	١٦٨,٨١٨	(١٧٠,٨٣٨)	(٨٨,٨٦٥)	٣٥,٦٠٢	٦,٣٥٣,٩٨٠
(خسارة) ربح القطاع	(١,٧٧١,٦٦٦)	٤,٤٢١,٨٠١	(٩٤,٦٠٨)	٣٦,٩٧٦	(٢٥٢,١٥٢)	(٩٧,٣٠٨)	٣٥,٦٠٢	٢,٢٧٨,٦٤٥
استهلاكات واطفاءات	١,١٣٠,٦٢١	١,٢٤٢,٨٦٩	٥٨,٧٥١	٧,٦٣٠	١١٢,٣٩٠	٢١,٥٩٤	٥٨,٦٤٨	٢,٦٣٢,٥٠٣
مصاريف رأسمالية	٩٨٠,٦٩٩	٢٦٠,٤٠٤	-	١١,٧٠٥	١٤٢,٩٢٤	٥,٠٠٠	-	١,٤٠٠,٧٣٢
موجودات القطاع	١٣,١٥٧,٤٥٤	٧,٣١٠,٤٣٢	٣٩١,١٣٢	٣٣٠,١٤٠	٤٥٤,٨٥٠	٣,١١٨,٤٨٩	٢,١٥٣,٦٩٦	٢٦,٩١٦,١٩٣
مطلوبات القطاع	٣,٣٦٨,٧١٦	٤,١٦٠,٥١٩	٣٤٠,٨٥٥	٣٥,٧٧٠	٤٥,١٨١	٣٥,٧٥٤	-	٧,٩٨٦,٧٩٥

شركة النقلات السياحية الأردنية (جت) المساهمة العامة المحدودة
إيضاحات حول القوائم المالية الموحدة
٣١ كانون الأول ٢٠٢٥

٢٠٢٤ -	النقلات السياحية	نقل الركاب	المحروقات	جت للسياحة والسفر	تاجير للموزين	تاجير الحافلات	إيجارات مبنى العقبة	المجموع
دينار	دينار	دينار	دينار	دينار	دينار	دينار	دينار	دينار
الإيرادات	٢,١٤٨,٩٣٨	١٥,٧٣٢,٨٣٨	٨٠٩,٩٩٨	٣٢٠,٥٨٨	٢١,٩٠٠	٣٢,٠٠٠	١١٣,٧٥٠	١٩,١٨٠,٠١٢
اجمالي (خسارة) ربح القطاع	(١,٥١٧,٥٥٥)	٤,٩٩٤,٦٦٨	(٥٤,٤٠٥)	٩٧,٤٨٢	(١٤١,٤٧٣)	(٨,٥٤٩)	٥٥,١٠١	٣,٤٢٥,٢٦٩
(خسارة) ربح القطاع	(٢,٥٤٩,٩٦٨)	٢,٥٣٨,٦٤٤	(٥٤,٤٠٥)	٢٠,٩٩٤	(٢٢٢,١٩٣)	(١٦,٧٤٩)	٥٥,١٠١	(٢٢٨,٥٧٦)
استهلاكات واطفاءات	١,٠٥٣,٤٩٠	١,٢٣٣,٢١٥	٦٢,٤٦١	٩,٥٦٠	٩٥,٠٣٥	٢١,٥٩٤	٥٨,٦٤٩	٢,٥٣٤,٠٠٤
مصاريف راسمالية	٢,١١١,٦٦٠	٦١٠,١٣٩	-	١٢,٨٨١	-	٨٣٨,٩٠٧	-	٣,٥٧٣,٥٨٧
موجودات القطاع	١٢,٣٠٥,٥٩٧	٧,٧٥٦,٧٦٢	٤٠٣,٤٧٥	١٨٩,٢٤٢	٢٢٤,٦٩٠	٣,٣٦٩,٤١٧	٢,٢١٢,٣٤٤	٢٦,٤٦١,٥٢٧
مطلوبات القطاع	٤,٣٢٦,٣٠١	٥,١٧٣,٩٦١	٣٦١,٧١١	١٦,٨٠٩	٥٧,٥٢٣	١٣,٦٤٠	-	٩,٩٤٩,٩٤٥

٢٥ - الالتزامات المحتملة

على المجموعة بتاريخ القوائم المالية التزامات من المحتمل ان تطرأ تتمثل في كفالات بنكية بمبلغ ٣٩٤,٠٣٠ دينار (٢٠٢٤):
٤٢٦,٩٨٠ دينار) بلغت تأميناتها النقدية ٣٩,٤٠٣ دينار (٢٠٢٤: ٤٢,٦٩٨ دينار).

بلغت قيمة القضايا المقامة على المجموعة كما في تاريخ إعداد القوائم المالية الموحدة ١٧٢,٠٠٩ دينار (٢٠٢٤: ٢٤٣,٢٧٧ دينار)
وفي رأي الإدارة ومحامي المجموعة فإنه لن يترتب على المجموعة أي التزامات لقاء هذه القضايا باستثناء ما تم تخصيصه لمواجهة
تلك القضايا. كما بلغت قيمة القضايا التي أقامتها المجموعة ٥٠٥,٢٤٢ دينار كما في تاريخ إعداد هذه القوائم المالية الموحدة (٢٠٢٤):
٣٠٨,٢٦٩ دينار).

٢٦ - إدارة المخاطر

مخاطر أسعار الفائدة

إن مخاطر أسعار الفائدة هي المخاطر التي تنتج عن التقلبات في القيمة العادلة أو التدفقات النقدية المستقبلية للأدوات المالية بسبب
التغيرات في أسعار الفائدة. إن المجموعة معرضة لمخاطر أسعار الفائدة على مطلوباتها والتي تحمل فائدة مثل البنوك الدائنة.

يوضح الجدول التالي حساسية قائمة الدخل الموحدة للتغيرات الممكنة المعقولة على أسعار الفائدة كما في ٣١ كانون الأول، مع بقاء
جميع المتغيرات الأخرى المؤثرة ثابتة.

تتمثل حساسية قائمة الدخل الشامل الموحدة بأثر التغيرات المفترضة الممكنة بأسعار الفوائد على ربح المجموعة لسنة واحدة، ويتم
احتسابها بناءً على المطلوبات المالية والتي تحمل سعر فائدة متغير كما في ٣١ كانون الأول ٢٠٢٥ و ٢٠٢٤ كما يلي:

شركة النقلات السياحية الأردنية (جت) المساهمة العامة المحدودة
إيضاحات حول القوائم المالية الموحدة
٣١ كانون الأول ٢٠٢٥

- ٢٠٢٥ -

العملية	الزيادة بسعر الفائدة (نقطة)	الأثر على ربح السنة دينار
دينار أردني	٥٠	(٢,٨٦٤)

العملية	النقص بسعر الفائدة (نقطة)	الأثر على ربح السنة دينار
دينار أردني	٥٠	٢,٨٦٤

- ٢٠٢٤ -

العملية	الزيادة بسعر الفائدة (نقطة)	الأثر على خسارة السنة دينار
دينار أردني	٥٠	١٠,٨٣٨

العملية	النقص بسعر الفائدة (نقطة)	الأثر على خسارة السنة دينار
دينار أردني	٥٠	(١٠,٨٣٨)

مخاطر التغير بأسعار الأسهم
يوضح الجدول التالي حساسية قائمة الدخل الموحدة واحتياطي القيمة العادلة نتيجة للتغيرات الممكنة المعقولة على أسعار الأسهم، مع بقاء جميع المتغيرات الأخرى المؤثرة ثابتة:

- ٢٠٢٥ -

المؤشر	التغير في المؤشر (%)	الأثر على ربح السنة دينار	الأثر على احتياطي القيمة العادلة دينار
بورصة عمان	١	٢,١١٥	١١,٩٢٢
بورصة فلسطين	١	٤٧	-

- ٢٠٢٤ -

المؤشر	التغير في المؤشر (%)	الأثر على خسارة السنة دينار	الأثر على احتياطي القيمة العادلة دينار
بورصة عمان	١	(١,٤٨٨)	١٠,٥٣٠
بورصة فلسطين	١	(٤٧)	-

في حال أن هناك تغير سلبي في المؤشر يكون الأثر مساوي للتغير أعلاه مع عكس الإشارة.

شركة النقلات السياحية الأردنية (جت) المساهمة العامة المحدودة
إيضاحات حول القوائم المالية الموحدة
٣١ كانون الأول ٢٠٢٥

مخاطر الائتمان

مخاطر الائتمان هي المخاطر التي قد تتجم عن تخلف أو عجز المدينون والأطراف الأخرى عن الوفاء بالتزاماتهم تجاه المجموعة. وترى المجموعة بأنها ليست معرضة بدرجة كبيرة لمخاطر الائتمان حيث تقوم بوضع سقف ائتماني للعملاء مع مراقبة الذمم القائمة بشكل مستمر. كما تحتفظ المجموعة بالأرصدة لدى مؤسسات مصرفية رائدة.

مخاطر السيولة

تتمثل مخاطر السيولة في احتمالية عدم مقدرة المجموعة على توفير التمويل اللازم لتأدية التزاماتها في تواريخ استحقاقها. للتقليل من هذه المخاطر تقوم المجموعة بتوفير التمويل اللازم من المساهمين.

تعمل المجموعة على إدارة مخاطر السيولة وذلك عن طريق التأكد من توفر التسهيلات البنكية.

يلخص الجدول أدناه توزيع المطلوبات المالية (غير مخصومة) كما في ٣١ كانون الأول على أساس الفترة المتبقية للاستحقاق التعاقدية وأسعار الفائدة السوقية الحالية:

أقل من ٣ شهور	٣ شهور إلى ١٢ شهر	من ١٢ شهر إلى ٥ سنوات	المجموع
دينار	دينار	دينار	دينار
٣١ كانون الأول ٢٠٢٥			
٢,٣١٦,٢١١	-	-	٢,٣١٦,٢١١
٣٦٧,٦٣٩	٨٥٠,٣١٨	١,٠٣٩,٥٥٦	٢,٢٥٧,٥١٣
-	٥١٥,٤٤٤	١,٠٢٨,٨٩٩	١,٥٤٤,٣٤٣
٢,٦٨٣,٨٥٠	١,٣٦٥,٧٦٢	٢,٠٦٨,٤٥٥	٦,١١٨,٠٦٧
٣١ كانون الأول ٢٠٢٤			
٤,٥٤٣,٥٠٧	-	-	٤,٥٤٣,٥٠٧
٤١٨,٣٥٦	١,١٢٦,٠٦٨	٢,١١٥,٩٥٧	٣,٦٦٠,٣٨١
٤٠,٠٠٠	٣٩١,٩١٤	١,١٧٨,٩٦٠	١,٦١٠,٨٧٤
٥,٠٠١,٨٦٣	١,٥١٧,٩٨٢	٣,٢٩٤,٩١٧	٩,٨١٤,٧٦٢

مخاطر العملات

إن معظم تعاملات المجموعة هي بالدينار الأردني والدولار الأمريكي. إن سعر صرف الدينار مربوط بسعر ثابت مع الدولار الأمريكي (١/٤١ دولار لكل دينار).

شركة النقلات السياحية الأردنية (جت) المساهمة العامة المحدودة
إيضاحات حول القوائم المالية الموحدة
٣١ كانون الأول ٢٠٢٥

٢٧- القيمة العادلة للأدوات المالية

تتمثل الأدوات المالية في الموجودات المالية والمطلوبات المالية. تتكون الموجودات المالية من النقد في الصندوق ولدى البنوك والذمم المدينة وموجودات مالية بالقيمة العادلة من خلال قائمة الدخل وموجودات مالية بالقيمة العادلة من خلال الدخل الشامل الآخر وبعض الأرصدة المدينة الأخرى. تتكون المطلوبات المالية من الذمم الدائنة والقروض والتزامات عقود إيجارات وبعض الأرصدة الدائنة الأخرى.

يوضح الجدول التالي التسلسل الهرمي لقياس القيمة العادلة لموجودات المجموعة ما في ٣١ كانون الأول ٢٠٢٥:

قياس القيمة العادلة باستخدام			المجموع	تاريخ القياس	
أسعار تداول في أسواق مالية نشطة (المستوى الأول)	معطيات يمكن ملاحظتها (المستوى الثاني)	معطيات لا يمكن ملاحظتها (المستوى الثالث)			
دينار	دينار	دينار	دينار		
١,١٦٩,٣٦٣	-	٢٢,٨٠٩	١,١٩٢,١٧٢	٣١ كانون الأول ٢٠٢٥	موجودات تم قياسها بالقيمة العادلة
٢١٦,١٦٦	-	-	٢١٦,١٦٦	٣١ كانون الأول ٢٠٢٥	موجودات مالية بالقيمة العادلة من خلال الدخل الشامل الآخر
-	-	-	-	-	موجودات مالية بالقيمة العادلة من خلال قائمة الدخل
-	-	-	-	-	موجودات تم الإفصاح عن القيمة العادلة لها
-	-	٢,١٥٣,٦٩٦	٢,١٥٣,٦٩٦	٣١ كانون الأول ٢٠٢٥	استثمارات عقارية (إيضاح ٤)

يوضح الجدول التالي التسلسل الهرمي لقياس القيمة العادلة لموجودات المجموعة كما في ٣١ كانون الأول ٢٠٢٤:

قياس القيمة العادلة باستخدام			المجموع	تاريخ القياس	
أسعار تداول في أسواق مالية نشطة (المستوى الأول)	معطيات يمكن ملاحظتها (المستوى الثاني)	معطيات لا يمكن ملاحظتها (المستوى الثالث)			
دينار	دينار	دينار	دينار		
١,٠٣٠,١٩٢	-	٢٢,٨٠٩	١,٠٥٣,٠٠١	٣١ كانون الأول ٢٠٢٤	موجودات تم قياسها بالقيمة العادلة
١٥٣,٥٤٣	-	-	١٥٣,٥٤٣	٣١ كانون الأول ٢٠٢٤	موجودات مالية بالقيمة العادلة من خلال الدخل الشامل الآخر
-	-	-	-	-	موجودات مالية بالقيمة العادلة من خلال قائمة الدخل
-	-	-	-	-	موجودات تم الإفصاح عن القيمة العادلة لها
-	-	٢,٢١٢,٣٤٤	٢,٢١٢,٣٤٤	٣١ كانون الأول ٢٠٢٤	استثمارات عقارية (إيضاح ٤)

٢٨- إدارة رأس المال

يتمثل الهدف الرئيسي فيما يتعلق بإدارة رأسمال المجموعة بالتأكد من المحافظة على نسب رأس مال ملائمة بشكل يدعم نشاط المجموعة ويعظم حقوق الملكية.

تقوم المجموعة بإدارة هيكل رأس المال وإجراء التعديلات اللازمة عليها في ضوء تغيرات ظروف العمل. هذا ولم تقم المجموعة بأية تعديلات على الأهداف والسياسات والإجراءات المتعلقة بهيكل رأس المال خلال السنة الحالية والسنة السابقة.

إن البنود المتضمنة في هيكل رأس المال تتمثل في رأس المال المدفوع، الاحتياطي الاجباري، الاحتياطي الاختياري، احتياطي القيمة العادلة والأرباح المدورة والبالغ مجموعها ١٨,٨١٦,٥٥٩ دينار كما في ٣١ كانون الأول ٢٠٢٥ مقابل ١٦,٤٣٦,٦٦٢ دينار كما في ٣١ كانون الأول ٢٠٢٤.

٢٩- معايير التقارير المالية الدولية والتفسيرات الجديدة والتعديلات الصادرة وغير النافذة بعد

إن المعايير المالية الدولية والتفسيرات الجديدة والتعديلات الصادرة وغير النافذة حتى تاريخ القوائم المالية الموحدة مبنية أدناه، وستقوم المجموعة بتطبيق هذه التعديلات ابتداءً من تاريخ التطبيق الإلزامي:

تعديلات على تصنيف وقياس الأدوات المالية - تعديلات على معيار التقارير المالية الدولي رقم ٩ ومعيار التقارير المالية الدولي رقم ٧

أصدر مجلس معايير المحاسبة الدولية في أيار ٢٠٢٤ تعديلات على معيار التقارير المالية الدولي رقم ٩ ومعيار التقارير المالية الدولي رقم ٧، تعديلات على تصنيف وقياس الأدوات المالية (التعديلات). تشمل التعديلات ما يلي:

- توضيح أن الالتزام المالي يتم إلغاؤه في "تاريخ التسوية" وتقديم خيار سياسة محاسبية (إذا تم استيفاء شروط محددة) لإلغاء الاعتراف بالالتزامات المالية التي تم تسويتها باستخدام نظام الدفع الإلكتروني قبل تاريخ التسوية.
- إرشادات إضافية حول كيفية تقييم التدفقات النقدية التعاقدية للأصول المالية التي تحتوي على ميزات بينية واجتماعية وحوكمة الشركات وميزات مشابهة.
- توضيحات حول ما يشكل "ميزات غير قابلة للرجوع" وما هي خصائص الأدوات المرتبطة تعاقدياً.
- تقديم إفصاحات للأدوات المالية ذات الميزات المحتملة ومتطلبات إفصاح إضافية لأدوات حقوق الملكية المصنفة بالقيمة العادلة من خلال الدخل الشامل الآخر.

تسري التعديلات على الفترات المالية التي تبدأ في أو بعد ١ كانون الثاني ٢٠٢٦. يُسمح بالتطبيق المبكر، مع خيار التطبيق المبكر للتعديلات المتعلقة بتصنيف الموجودات المالية والإفصاحات ذات الصلة فقط.

من غير المتوقع أن يكون للتعديلات أثر جوهري على القوائم المالية الموحدة للمجموعة.

العقود التي تشير إلى الكهرباء المعتمدة على الطبيعة - تعديلات على معيار التقارير المالية الدولي رقم ٩ ومعيار التقارير المالية الدولي رقم ٧

أصدر مجلس معايير المحاسبة الدولية في كانون الأول ٢٠٢٤ تعديلات على معيار التقارير المالية الدولي رقم ٩ ومعيار التقارير المالية الدولي رقم ٧ - العقود التي تشير إلى الكهرباء المعتمدة على الطبيعة. تطبق هذه التعديلات فقط على العقود التي تشير إلى الكهرباء المعتمدة على الطبيعة، تشمل التعديلات ما يلي:

- توضيح تطبيق متطلبات "الاستخدام الخاص" على العقود المشمولة بالنطاق
- تعديل متطلبات تحديد البند المحوط في علاقة التحوط للتدفقات النقدية بالنسبة للعقود المشمولة بالنطاق
- إضافة متطلبات إفصاح جديدة لتمكين المستثمرين من فهم تأثير هذه العقود على الأداء المالي والتدفقات النقدية للمجموعة.

تسري التعديلات على الفترات المالية التي تبدأ في أو بعد ١ كانون الثاني ٢٠٢٦. يُسمح بالتطبيق المبكر مع شرط الإفصاح عنه. يجب تطبيق التعديلات المتعلقة باستثناء الاستخدام الخاص بأثر رجعي، في حين يجب تطبيق تعديلات محاسبة التحوط بأثر مستقبلي على علاقات التحوط الجديدة التي يتم تحديدها اعتباراً من تاريخ التطبيق الأولي. بالإضافة إلى ذلك، يجب تطبيق تعديلات الإفصاح المتعلقة بمعيار التقارير المالية الدولي رقم ٧ مع تعديلات معيار التقارير المالية الدولي رقم ٩. وإذا لم تقم المنشأة بإعادة عرض معلومات المقارنة، فلا يمكنها تقديم إفصاحات المقارنة.

من غير المتوقع أن يكون للتعديلات أثر جوهري على القوائم المالية الموحدة للمجموعة.

معيار التقارير المالية الدولي رقم ١٨ - العرض والإفصاح في القوائم المالية

أصدر مجلس معايير المحاسبة الدولية في نيسان ٢٠٢٤ معيار التقارير المالية الدولي رقم ١٨، الذي يحل معيار المحاسبة الدولي رقم ١ "عرض البيانات المالية". يقدم معيار التقارير المالية الدولي رقم ١٨ متطلبات جديدة للعرض داخل قائمة الدخل، بما في ذلك المجاميع الاجمالية والفرعية. علاوة على ذلك، تُلزم المنشأة بتصنيف جميع الإيرادات والمصروفات داخل قائمة الدخل إلى واحدة من خمس تصنيفات: التشغيلية، الاستثمارية، التمويلية، ضرائب الدخل، والعمليات المتوقفة، حيث إن التصنيفات الثلاث الأولى جديدة.

كما يتطلب الإفصاح عن مقاييس الأداء المحددة من قبل الإدارة، والمجاميع الفرعية للإيرادات والمصروفات، ويتضمن متطلبات جديدة لتجميع وتفصيل المعلومات المالية بناءً على "الأدوار" المحددة للقوائم المالية الرئيسية والإيضاحات.

بالإضافة إلى ذلك، تم إجراء تعديلات على نطاق ضيق على معيار المحاسبة الدولي رقم ٧ قائمة التدفقات النقدية، والتي تشمل تغيير نقطة البداية لتحديد التدفقات النقدية من العمليات تحت الطريقة غير المباشرة، من "الربح أو الخسارة" إلى "الربح أو الخسارة التشغيلية" وإلغاء حرية الاختيار حول تصنيف التدفقات النقدية من الأرباح والفوائد. تبعاً لذلك، هناك تعديلات على العديد من المعايير الأخرى.

يسري معيار التقارير المالية الدولي رقم ١٨ والتعديلات على المعايير الأخرى على فترات التقارير المالية التي تبدأ في أو بعد ١ كانون الثاني ٢٠٢٧. يسمح بالتطبيق المبكر مع شرط الإفصاح عنه. يتم تطبيق المعيار بأثر رجعي.

سيؤدي هذا المعيار إلى إعادة اظهار قائمة الدخل مع بعض المجاميع الجديدة المطلوبة بالإضافة إلى الإفصاح عن مقاييس الأداء المحددة من قبل الإدارة.

تعمل المجموعة حالياً على تحديد جميع التأثيرات الناتجة عن التعديلات على القوائم المالية الرئيسية والإيضاحات حولها.

معيار التقارير المالية الدولي رقم ١٩ - الشركات التابعة بدون مسؤولية عامة: الإفصاحات

أصدر مجلس معايير المحاسبة الدولية في ايار ٢٠٢٤ معيار التقارير المالية الدولي رقم ١٩، الذي يسمح للمؤسسات المؤهلة باختيار تطبيق متطلبات الإفصاح المخفضة مع الاستمرار في تطبيق متطلبات الاعتراف والقياس والعرض في معايير المحاسبة الدولية الأخرى. لكي تكون مؤهلة، يجب أن تكون المنشأة في نهاية الفترة المالية شركة تابعة كما هو معرف في معيار التقارير المالية الدولي رقم ١٠، ولا يمكن أن تكون لديها مسؤولية عامة ويجب أن يكون لديها شركة أم (نهائية أو وسيطة) تقوم بإعداد قوائم مالية موحدة، متاحة للاستخدام العام، والتي تتوافق مع معايير المحاسبة الدولية.

يسري معيار التقارير المالية الدولي رقم ١٩ على فترات التقارير المالية التي تبدأ في أو بعد ١ كانون الثاني ٢٠٢٧، مع السماح بالتطبيق المبكر.

من غير المتوقع لهذا المعيار أن يكون له أثر جوهري على القوائم المالية الموحدة للمجموعة.

الترجمة إلى عملة عرض ذات تضخم مفرط - تعديلات على معيار المحاسبة الدولي رقم ٢١
أصدر مجلس معايير المحاسبة الدولية في تشرين الثاني ٢٠٢٥ تعديلات على معيار المحاسبة الدولي رقم ٢١ بعنوان الترجمة إلى عملة عرض خاضعة للتضخم المفرط. تتطلب هذه التعديلات الترجمة من عملة وظيفية غير خاضعة للتضخم المفرط إلى عملة عرض خاضعة للتضخم المفرط باستخدام سعر الإغلاق.

إذا كانت العملة الوظيفية للمنشأة هي عملة اقتصاد غير خاضع للتضخم المفرط، ولكن عملة العرض الخاصة بها هي عملة اقتصاد خاضع للتضخم المفرط، يتم ترجمة نتائجها ومركزها المالي إلى عملة العرض من خلال ترجمة جميع المبالغ (الأصول، الالتزامات، بنود حقوق الملكية، والإيرادات والمصاريف) وجميع أرقام المقارنة باستخدام سعر الإغلاق كما في تاريخ أحدث قائمة مركز المالي.

أما المنشأة التي تكون عملتها الوظيفية وعملة العرض هي عملة اقتصاد خاضع للتضخم المفرط، فتقوم بتعديل أرقام المقارنة للعمليات الأجنبية، والتي تكون عملتها الوظيفية هي عملة اقتصاد غير خاضع للتضخم المفرط، من خلال تطبيق مؤشر الأسعار العام على الأرقام المقارنة للعملية الأجنبية، وفقاً للفقرة ٣٤ من معيار المحاسبة الدولي رقم ٢٩.

تتطلب التعديلات أيضاً إفصاحات إضافية معينة.

تسري التعديلات على الفترات المالية السنوية التي تبدأ في أو بعد ١ كانون الأول ٢٠٢٧، يُسمح بالتطبيق المبكر مع شرط الإفصاح عنه.