

الدليل الإرشادي حول  
إعداد تقارير الاستدامة





## المحتويات

- 5 أولاً: حول هذا الدليل
- 6 ثانياً: مبادرة الاستدامة في البورصات
- 6 ثالثاً: مفهوم الاستدامة وأهميتها
- 7 رابعاً: إعداد تقارير الاستدامة
- 12 خامساً: مقاييس الاستدامة المقترحة



## أولاً: حول هذا الدليل

### أ- الغرض:

أعد هذا الدليل لإرشاد الشركة المساهمة العامة المدرجة حول كيفية إعداد تقرير الاستدامة الخاص بها والمعلومات الواجب تضمينها في التقرير.

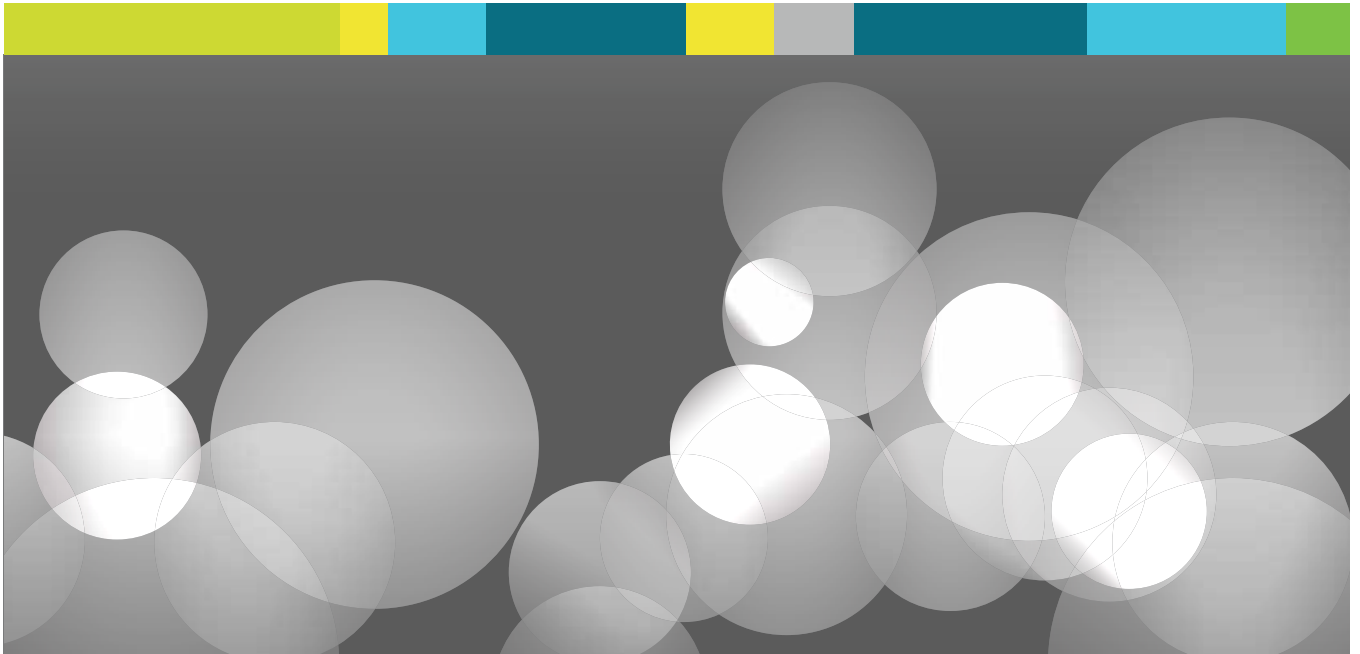
### ب- الأهداف:

يهدف هذا الدليل إلى:

- 1- نشر الوعي بين الشركات المدرجة بأهمية الاستدامة والفوائد التي تعود عليها وعلى كافة الأطراف ذات العلاقة.
- 2- تشجيع الشركة المدرجة لإصدار تقرير الاستدامة بشكل دوري توضح فيه أدائها وممارساتها المتعلقة بالمعايير البيئية والاجتماعية وحوكمة الشركات **(ESG Environmental, Social and Governance)**.
- 3- إرشاد الشركة المدرجة حول الخطوات المتبعة لإعداد تقارير الإفصاح عن أداء الاستدامة.

### ج- المستخدمون:

جميع الشركات المدرجة في بورصة عمان.



## ثانياً: مبادرة أسواق الأوراق المالية المُستدامة Sustainable Stock Exchanges Initiative

مبادرة أسواق الأوراق المالية المُستدامة (SSE) هي مبادرة أطلقتها الأمم المتحدة تهدف إلى تشجيع البورصات وبالتعاون مع المُستثمرين ومُنظمي سوق رأس المال والشركات، للاهتمام بقضايا التنمية المُستدامة والتي تركز على الحفاظ على مستوى أداء بيئي جيد ومسؤولية اجتماعية مُتميزة وإلتزامها بمعايير حوكمة الشركات (ESG). ويتولى تنظيم هذه المبادرة كل من منظمة الأمم المتحدة للتجارة والتنمية، والميثاق العالمي للأمم المتحدة، ومبادئ الاستثمار المسؤول التي تدعمها الأمم المتحدة، والمبادرة المالية لبرنامج الأمم المتحدة للبيئة.

وفي ظل إلتزام بورصة عمان بتعزيز التنمية المُستدامة بيئياً ومجتمعياً وتحسين ممارسات الاستدامة للشركات المدرجة، فقد قامت البورصة بالإنضمام إلى مبادرة الأمم المتحدة لأسواق الأوراق المالية المُستدامة مطلع عام 2016.

“لتلزم بورصة عمان من خلال الحوار وتبادل الآراء مع المُستثمرين والشركات والجهات المنظمة بتعزيز الاستثمار المُستدام طويل الأجل وتطوير الإفصاح والإلتزام بقضايا التنمية المُستدامة البيئية والمجتمعية والحوكمة بين الشركات المدرجة في بورصة عمان”  
نادر عازر – المدير التنفيذي

## ثالثاً: مفهوم الاستدامة وأهميتها

يقصد بالاستدامة الوفاء باحتياجات الحاضر دون المساس بقدرة الأجيال القادمة على الوفاء باحتياجاتهم، فيما يقصد بإدارة الاستدامة الإدارة المتكاملة للأداء الاقتصادي والاجتماعي والبيئي لغرض تحديد المخاطر والفرص التي تؤثر بشكل متزايد على نجاح الشركات من خلال زيادة الأداء والقدرة التنافسية. ولذلك أصبحت الاستدامة أولوية إستراتيجية للشركات لخفض التكاليف وتشجيع الابتكار وبناء ميزة تنافسية.

يستخدم مصطلح ESG بشكل أساسي في أسواق رأس المال لوصف القضايا البيئية والاجتماعية والحوكمة التي ينظر إليها المُستثمرون لتحديد قدرة الشركات على التحوط من المخاطر المرتبطة بالاستدامة، وتحديد الفرص الجديدة لإنشاء علاقات طويلة المدى مع أصحاب المصلحة. ونظراً لأهمية الاستدامة فقد لجأت البورصات إلى تشجيع الشركات المدرجة على إعداد تقرير يوضح مدى اهتمام الشركات بقضايا التنمية المُستدامة البيئية والاجتماعية وحوكمة الشركات.

**إن قيام البورصة بالإنضمام إلى مبادرة الاستدامة SSE وتشجيعها للشركات المدرجة على إعداد تقارير الاستدامة سوف يساهم في:**

- 1- زيادة وعي المُستثمرين من خلال الربط بين بيانات الاداء المتعلقة بالاستدامة وبيانات الأداء المالي للشركة، حيث أن افصاح الشركة عن المخاطر المتعلقة بنشاط أعمال الشركة يمكن المُستثمرين من تقييم أثر هذه المخاطر على عمليات الشركة وأدائها البيئي.
- 2- جعل الشركات المدرجة أكثر اهتماماً بقضايا التنمية المُستدامة والمساهمة الفعالة في حماية البيئة.

- ٣- تشجيع الحكومة والشركات لتوجيه استثمارها نحو أولويات التنمية المستدامة كإصدار ما يعرف بالسندات الخضراء **Green Bonds**.
- ٤- مواكبة المتطلبات العالمية والتوجهات الحديثة المتعلقة بالإفصاح عن جميع الأمور المالية وغير المالية للشركات.

## أهمية الاستدامة بالنسبة للشركات:

إن تطبيق مبادئ الاستدامة يصب في مصلحة الشركات بشكل عام والمدرجة منها بشكل خاص، إذ تتجه أموال العديد من صناديق الاستثمار حول العالم نحو الاستثمار في أوراق مالية تساهم شركاتها في تحقيق التنمية المستدامة، كما أن على الشركات التي ترغب بتطبيق مبادئ الاستدامة القيام بإجراءات فعالة للمساهمة الإيجابية في خدمة المجتمع المحلي من خلال التواصل مع الجهات ذات العلاقة وتحديد احتياجاتها بما يتلاءم مع طبيعة عمل الشركة القائمة على الاستدامة.

### ويوجد العديد من الآثار المهمة التي تنعكس على الشركات نتيجة تبنيها وتطبيقها لمبادئ الاستدامة ومنها:

- ١- تقليل مخاطر العمل وتعزيز وزيادة فرص النمو لمشاريع وأعمال الشركة.
- ٢- تحقيق المكاسب والحفاظ على ديمومة عمل الشركة.
- ٣- تحسين كفاءة الأداء التشغيلي ورفع ربحية الشركة وذلك من خلال خفض التكلفة وترشيد استغلال الموارد.
- ٤- تحسين مستوى رضا القوى العاملة لدى الشركة.
- ٥- المحافظة على مستوى الأمان والسلامة العامة لأنشطة الشركة التشغيلية.
- ٦- تعزيز سمعة الشركة وعلامتها التجارية مما ينعكس إيجابياً على مركزها في السوق بين المنافسين.
- ٧- تعزيز قدرة الشركة على التخطيط الاستراتيجي للعمل على المدى البعيد.

## رابعاً: إعداد تقارير الاستدامة

### ١- تقارير الاستدامة

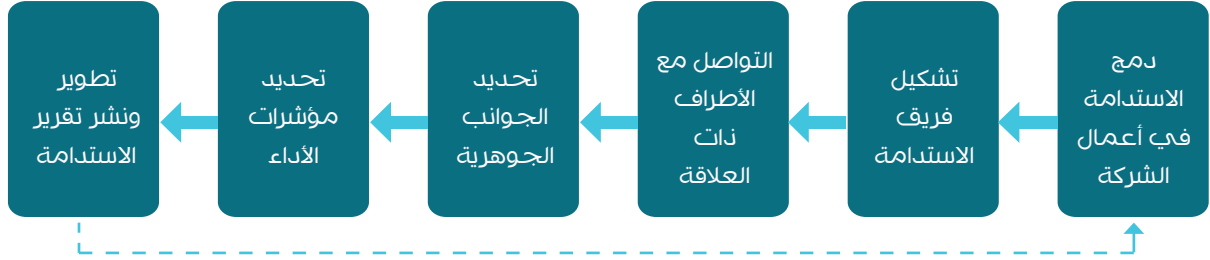
إن الهدف الرئيسي لإعداد تقارير الاستدامة هو قياس أداء الشركة بما يخص تحقيق مختلف أهداف التنمية المستدامة، بالإضافة إلى الإفصاح عن هذا الأداء لجميع الأطراف المعنية الداخلية والخارجية (**stakeholders**). وبحيث يتضمن بشكل شفاف وواضح جميع المساهمات الإيجابية والسلبية للشركة في مجال الأداء البيئي والمجتمعي والحكومة من أجل تقليص المخاطر وضمان استمرارية أعمال الشركة في المستقبل (المخاطر والفرص المحيطة بها).

وضمن هذا الإطار فإنه يمكن استخدام هذه التقارير للأغراض التالية:

- تحديد المستوى وتقييم الأداء الخاص بالاستدامة في الشركة.
- عرض كيفية تأثير الشركة وتأثرها فيما يتعلق بالتنمية المستدامة.
- مقارنة الأداء داخل الشركة مع أداء شركات أخرى ضمن إطار زمني محدد.

## ب- خطوات إعداد تقرير الاستدامة

يبدأ افصاح الشركة عن أدائها المتعلق بالمعايير البيئية والاجتماعية ومعايير الحوكمة (ESG) بدمج مفهوم الاستدامة في الأنشطة اليومية للشركة، ومن ثم قيام الشركة بتشكيل فريق استدامة من الموظفين المؤهلين للقيام بالتواصل مع أصحاب المصلحة ذوي العلاقة لترتيب أهداف وأولويات الاستدامة التي تسعى الشركة إلى تحقيقها، يلي ذلك تحديد الجوانب التي تراها الشركة جوهرية للافصاح عنها ومن ثم القيام بتحديد مؤشرات (Key Performance Indicators (KPIs لقياس هذه الجوانب.



شكل رقم (1) خطوات إعداد تقرير الاستدامة

### ١- دمج الاستدامة في أعمال الشركة.

على الشركة التي ترغب بتطبيق الاستدامة أن تقوم برسم الاستراتيجية العامة وخطط العمل التفصيلية لها بحيث تأخذ بعين الاعتبار دمج المعايير البيئية والاجتماعية ومعايير الحوكمة في الاستراتيجية العامة والثقافة المؤسسية وممارسات التشغيل الخاصة بها، بما يدعم العائد المجتمعي وربحية الشركة على المدى الطويل، حيث ينبغي على الشركة دمج مفهوم الاستدامة في الأنشطة اليومية لها، وهو ما يساهم في تحسين آليات متابعة وقياس الأثر المترتبة على دمج الاستدامة في أنشطة الشركة.

### ٢- تشكيل فريق الاستدامة

تقوم الشركة بتشكيل فريق الاستدامة بحيث يضم موظفين من عدة أقسام في الشركة، يعملون جنباً إلى جنب لتطبيق استراتيجية الاستدامة في أقسامهم، كما يقومون بجمع البيانات المتعلقة بالاستدامة من أقسامهم استعداداً لإعداد تقرير الاستدامة السنوي.

### ٣- التواصل مع الأطراف ذات العلاقة (Stakeholders)

ينبغي على الشركة القيام بإشراك الأطراف ذات العلاقة عند إعداد تقرير الاستدامة الخاص بها، لتشمل الأطراف أصحاب المصالح والجهات الرقابية والعملاء والموردين وشركاء الأعمال والمساهمين والموظفين والمجتمع، حيث لم يعد يقتصر دور الشركة على إدارة العلاقة مع الأطراف أصحاب المصالح فقط.

إن إشراك الأطراف ذات العلاقة يمكن الشركة من فهم احتياجاتهم والاستجابة لتوقعاتهم وتحديد القضايا ذات الأولوية بالنسبة لهم، ويتم ذلك من خلال اعتماد منهجيات محددة للتواصل معهم كإرسال استبانات وجمع المعلومات من خلالها أو من خلال الحوار وتبادل الآراء ووجهات النظر المختلفة، الأمر الذي يسهل على الشركة بناء استراتيجية شاملة وفعالة تلبي هذه الاحتياجات.



يتم تفسير الأطراف ذات العلاقة وفقاً لمجلس الأعمال العالمي للتنمية المستدامة **World Business Council For Sustainability** **Development** كما يلي:

- ١- أصحاب المصالح المباشرين الذين يتأثرون بشكل مباشر بخطة عمل الشركة وأنشطتها، كحملة الأسهم والموظفين.
- ٢- أصحاب المصالح غير المباشرين الذين يتأثرون بشكل غير مباشر بخطة عمل الشركة وأنشطتها، وهم جميع الأفراد والمنظمات التي تتعامل مع الشركة، كالعاملين والموردين والمؤسسات غير الحكومية **NGOs** والمحللين الماليين والهيئات الحكومية والمجتمع المحلي.

#### ٤- تحديد موضوعات الإفصاح (الجوانب الأكثر أهمية)

على الشركة القيام بتحديد الجوانب الجوهرية التي تؤثر بشكل مباشر أو غير مباشر على قدرتها على أداء أعمالها، بحيث لا تقتصر على الجوانب المالية فقط بل تأخذ بعين الاعتبار الجوانب الاقتصادية مثل الأداء الاقتصادي والتواجد في السوق والجوانب البيئية مثل الانبعاثات والطاقة والمياه والجوانب المجتمعية مثل المساواة في الأجور بين الرجل والمرأة واحترام حقوق الإنسان.

ونظراً لحجم المعلومات التي قد يتضمنها التقرير، فقد لا يكون من المناسب الإفصاح عن جميع الأنشطة المتعلقة بالحوكمة والأداء البيئي والمجتمعي إذ ينبغي على الشركة أن تحدد الأهمية النسبية لكل جانب من الجوانب التي قامت بتحديدتها وحصرياً، حيث أن تقديم تقرير ذو كفاءة وفعالية من شأنه أن يتضمن الجوانب الأكثر أهمية في مجال الاستدامة والتي تقوم على فهم احتياجات وأولويات الجهات ذات العلاقة.

#### ٥- تحديد مؤشرات الأداء

بعد قيام الشركة بتحديد الجوانب الجوهرية المتعلقة بالاستدامة والتي ستقوم بالإفصاح عنها، تقوم بتحديد مؤشرات قياس الأداء الرئيسية (KPIs) التي سوف تتبعها لقياس مدى تطبيقها لمبادئ الاستدامة الأمر الذي يسهل على الشركة مقارنة قيم هذه المؤشرات ببعضها البعض عبر السنوات، كذلك مقارنتها بأداء شركات أخرى منافسة.

تقسم هذه المؤشرات إلى مؤشرات بيئية مثل استهلاك الطاقة أو استهلاك المياه، ومؤشرات اجتماعية مثل معدل دوران الموظفين أو نسبة الأجور بين الجنسين، ومؤشرات اقتصادية مثل نسبة الإنفاق على الموردين المحليين، ومؤشرات تتعلق بالحوكمة مثل سياسة التصويت السري.

يذكر أن هناك معايير عالمية مستخدمة في القياس كذلك التي وضعتها المبادرة العالمية لإعداد التقارير **GRI**، والإتفاق العالمي للأمم المتحدة **Compact Global UN**، ومبادرة الأمم المتحدة للاستثمار المسؤول **Investing Responsible Of Principles Nations**، أو مؤشرات قام بوضعها الاتحاد الدولي للبورصات (WFE).

#### ٦- تطوير محتوى تقرير الاستدامة ونشره

بعد إتمام الشركة لجميع الخطوات المذكورة أعلاه، يتعين عليها تضمين البيانات التي قامت بإعدادها في تقرير مخصص لهذه الغاية وتصميمه ونشره، وبعد ذلك ينبغي على الشركة الحصول على التغذية الراجعة من الأطراف ذوي العلاقة على التقرير، وذلك لغايات تحديد الإمكانيات المتاحة لتحسين التقرير وتعزيز المعرفة المتأنيبة في دورة التقارير القادمة التي ستقوم بإصدارها لاحقاً.

## ج- محتويات تقرير الاستدامة

توفر المبادئ التوجيهية لإعداد تقارير الاستدامة الصادرة عن المبادرة العالمية لإعداد التقارير (GRI Standards) دليلاً لإعداد تقارير استدامة للشركات بغض النظر عن القطاع الذي تعمل به، حيث توضح للشركات الإفصاحات المعيارية العامة والمحددة التي يجب أن يشملها تقرير الاستدامة الصادر عنها كما هو موضح أدناه.

### إفصاحات معيارية عامة ويندرج أسفلها ما يلي:

#### الاستراتيجية والتحليل

تتيح هذه الإفصاحات المعيارية نظرة استراتيجية عامة عن مدى استدامة المنظمة، حيث يقدم المدير العام للشركة بياناً يوضح فيه صلة الاستدامة بالمنظمة واستراتيجية المنظمة لمعالجة الاستدامة، وخاصة فيما يتعلق بإدارة الآثار الاقتصادية والبيئية والاجتماعية التي تسببها الشركة وتساهم فيها، إضافة إلى ذكر موجز للمخاطر والفرص الرئيسية المحيطة بها.

#### سجل خصائص المنظمة

تتيح هذه الإفصاحات المعيارية نظرة عامة على الخصائص التنظيمية للشركة منها على سبيل المثال لا الحصر: اسم المنظمة، العلامات التجارية والمنتجات والخدمات، الموقع الرئيسي للمنظمة، عدد الدول التي تعمل بها، طبيعة الملكية والشكل القانوني، إجمالي عدد الموظفين مصنفاً تبعاً لنوع عقد العمل ونوع الجنس، وصف لسلسلة إمداد المنظمة، التغييرات الهامة التي طرأت عليها فيما يتعلق بحجمها أو هيكلها أو ملكيتها وغيرها.

#### الجوانب الجوهرية وحدود آثارها

توفر هذه الإفصاحات المعيارية نظرة عامة على العملية التي اتبعتها المنظمة والمعايير التي اتبعتها لتحديد محتويات التقرير، وكيفية تطبيق المنظمة لمبادئ إعداد التقارير مثل الأهمية النسبية ومشاركة أصحاب المصلحة وغيرها، وكذلك سرد لجميع الجوانب الجوهرية والأكثر أهمية في مجال الاستدامة والتي تقوم على فهم احتياجات وأولويات الجهات ذات العلاقة ثم توضيح آثار تطبيقها عليهم، أيضاً يبين هذا الجزء من التقرير فيما إذا كان هنالك إعادة صياغة للمعلومات المقدمة في التقارير السابقة وأسباب ذلك.

#### إشراك أصحاب المصلحة

تقدم هذه الإفصاحات المعيارية نظرة عامة على أصحاب المصلحة التي قامت المنظمة بإشراكهم في إعداد التقرير من أجل فهم احتياجاتهم والاستجابة لتوقعاتهم، وذلك من خلال ذكر أسمائهم كمجموعات وتقديم أسس تحديدهم واختيارهم، كذلك سرد للمخاوف والموضوعات الرئيسية التي أثيرت من خلال إشراكهم وكيفية إستجابة المنظمة لتلك المخاوف.

#### سجل خصائص التقرير

تعطي هذه الإفصاحات المعيارية نظرة عامة على المعلومات الأساسية المتعلقة بالتقرير، مثل الفترة المشمولة بالتقرير وتاريخ أحدث تقرير سابق، وذكر جهة الاتصال المخصصة للرد على الأسئلة المتعلقة بالتقرير وكذلك فهرس المحتوى طبقاً للمبادئ التوجيهية لمبادرة التقارير العالمية GRI Standards والإشارة فيما إذا تم تأكيد التقرير من جهة خارجية.

## الحوكمة

تتيح هذه الإفصاحات المعيارية نظرة عامة على هيكل الحوكمة وتكوينه في الشركة المتعلقة بأعضاء مجلس الإدارة واللجان المنبثقة عنه ومعرفة مدى استقلاليتهم والمعايير المستخدمة في ترشيحهم، كذلك تبين دور مجلس الإدارة في صياغة هدف المنظمة، وقيمتها، واستراتيجيتها، وتحديد مدى كفاءتهم وقدرتهم على فهم الآثار الاقتصادية والبيئية والاجتماعية، إضافة إلى دورهم في إدارة المخاطر وإعداد تقارير الاستدامة.

## الاحلاقات والنزاهة

تتيح هذه الإفصاحات المعيارية نظرة عامة على قيم المنظمة ومبادئها ومعاييرها وقواعد سلوكها مثل مدونات قواعد السلوك وقواعد الأخلاق، وكذلك الإفصاح عن آلياتها الداخلية والخارجية في التماس النصح حول السلوك الأخلاقي والقانوني والإبلاغ عن المخاوف بشأن السلوك غير الأخلاقي أو غير القانوني والمسائل المتعلقة بالنزاهة.

## إفصاحات معيارية محددة ويندرج أسفلها ما يلي:

### إفصاحات عامة حول أسلوب الإدارة

يقصد بالإفصاحات المتعلقة بأسلوب الإدارة إعطاء المنظمة فرصة لشرح كيفية إدارة الآثار الاقتصادية والبيئية والاجتماعية المتعلقة بالجوانب الجوهرية التي قامت بتحديد المنظمة سابقاً، حيث تتيح معلومات تسرد كيفية تحديد المنظمة للآثار الاقتصادية والبيئية والاجتماعية الجوهرية سواء الفعلية أو المحتملة، وتحليلها والاستجابة لها.

### المؤشرات

ويعتبر هذا الجزء الأهم في تقرير الاستدامة حيث تعطي المؤشرات معلومات حول الأداء الاقتصادي والبيئي والاجتماعي للمنظمة، كما يتوفر لكل جانب من الجوانب الاقتصادية والبيئية والاجتماعية مؤشر أو أكثر تستطيع من خلاله المؤسسة قياس مدى التزامها تجاه الاستدامة.

## Recommended Sustainability Metrics

## خامساً: مقاييس الاستدامة المقترحة

يوصي هذا الدليل بثمانية وعشرين مؤشراً للاستدامة تتعلق بمبادئ الحوكمة والأداء البيئي والمجتمعي للشركات، مقتبسة من الوثيقة التوجيهية الصادرة عن الاتحاد الدولي للبورصات (WFE) المستندة للمبادئ التوجيهية لإعداد تقارير الاستدامة GRI Standards مما يمكن الشركات من إعداد تقارير الاستدامة الخاصة بها استناداً إلى هذه المؤشرات المبينة في الجدول أدناه.

GRI Standards	القياس	المؤشرات	الجانب
302-1 302-2	إجمالي استهلاك الوقود مقدراً بالكيلو جول.	استهلاك الطاقة المباشر وغير المباشر	البيئي
302-3	كمية الطاقة المباشرة المستخدمة مفاصة بالمتر مكعب من المساحة ومن قبل كل موظف.	شدة الطاقة	
302-1	نوع الطاقة المستخدمة بأغلب الاستخدام المباشر.	مصادر الطاقة الأولية	
303-1 303-3	إجمالي كمية المياه المستهلكة، المعاد تدويرها، أو المستصلحة (متر مكعب).	إدارة المياه	
306-2	إجمالي كمية النفايات المتولدة، المعاد تدويرها، أو المستصلحة مصنفة تبعاً للنوع والوزن.	إدارة المخلفات	
	هل تقوم الشركة بنشر ومتابعة سياستها تجاه البيئة التي تتضمن الإجراءات التي تتخذها الشركة لإدارة الانشطة البيئية بهدف منع الآثار الضارة على الطبيعة أو تخفيفها؟ نعم/لا.	السياسة البيئية	
307-1	هل تتحمل الشركة اي مسؤولية قانونية لتأثيرات نتائج أعمالها وانشطتها على البيئة؟ نعم/لا.	التأثيرات البيئية	

GRI Standards	القياس	المؤشرات	الجانب
102-38	راتب وعلاوات المدير التنفيذي نسبة إلى متوسط أجر العامل.	نسبة أجور المديرين التنفيذيين	
405-2	متوسط اجور الذكور العاملين في الشركة إلى متوسط اجور الاناث العاملات في الشركة.	نسبة الأجور بين الجنسين	
401-1	نسبة دوران الموظفين في الشركة.	معدل دوران الموظفين (%)	
405-1	نسبة توظيف الاناث في الشركة من إجمالي الموظفين.	التنوع بين الجنسين (%)	
406-1	هل تقوم الشركة بنشر ومتابعة سياسة عدم التمييز بين الموظفين أو العملاء على اساس العرق او اللون او الدين او العمر أو غيرها؟ نعم/لا.	عدم التمييز	
403-2	إجمالي عدد الإصابات والوفيات المتعلقة بالعمل من إجمالي القوى العاملة.	معدل اصابات العمل	
408-1	هل تمنع الشركة استخدام الاطفال ضمن القوى العاملة؟ نعم/لا.	عمالة الاطفال	
412	هل تقوم الشركة بمتابعة ونشر سياسة حقوق الانسان التي تتضمن الاجراءات العملية للعناية بحقوق الانسان من خلال تحديد الآثار الضارة التي سوف يخلفها نشاطها التجاري على حقوق الانسان وكيفية معالجة هذه الآثار أو السعي للحيلولة دون حدوثها؟ نعم/لا.	سياسة حقوق الانسان	
405-1	نسبة مقاعد مجلس الإدارة التي تشغلها إناث من إجمالي عدد المقاعد، ونسبة الاعضاء غير المستقلين من إجمالي الاعضاء.	تنوع اعضاء مجلس الإدارة (%)	
203-1	مقدار التبرعات والمنح التي قامت الشركة بدفعها.	التبرعات	
404-2	عدد البرامج التدريبية التي التحق بها موظفو الشركة.	تأهيل الموظفين	
102-12	عدد المبادرات المجتمعية التي قامت بها الشركة.	العمل المجتمعي	
	هل تشمل الشركة الموظفين بالتأمين الصحي؟ نعم/لا.	الصحة	

GRI Standards	القياس	المؤشرات	الجانب
102-23	هل يشغل المدير التنفيذي للشركة احدى مقاعد مجلس الادارة؟ نعم/لا.	فصل السلطات	الحكومة
	هل يتم التصويت على القرارات من قبل أعضاء مجلس الادارة بشكل علني؟ نعم/لا.	التصويت السري	
102-35	هل تقدم الشركة حوافز للادارة التنفيذية نظير التزامهم بمبادئ الاستدامة؟ نعم/لا.	دفع الحوافز	
407-1	هل تمنع الشركة الموظفين من ممارسة الحق النقابي؟ نعم/لا.	العدالة في ممارسات العمل	
102-16	هل تقوم الشركة بنشر ومتابعة قواعد السلوك المهني للموظف؟ نعم/لا.	قواعد السلوك المهني للمورد	
102-16	هل تقوم الشركة بنشر ومتابعة قواعد السلوك المهني؟ نعم/لا.	قواعد السلوك المهني	
205	هل تقوم الشركة بنشر ومتابعة قانون مكافحة الفساد/الرشوة؟ نعم/لا.	قانون مكافحة الفساد/ الرشوة	
	هل تقوم الشركة بنشر ومتابعة السياسة الضريبية تحت إشراف مجلس الادارة؟ نعم/لا.	الشفافية الضريبية	



هاتف 00962 6 5664109 - 00962 6 5664081  
فاكس 00962 6 5664071



بورصة عمان  
عرجان\_بالقرب من وزارة الداخلية  
ص.ب. 212466 عمان 11121 الاردن  
البريد الإلكتروني info@ase.com.jo



www.exchange.jo

@ASEofficialjo



ASELIVE



ASE NEWS

